

Załącznik do uchwały Nr XXIII/178/2013

Rady Gminy Sławatycze

z dnia 30 grudnia 2013 r.

Strategia
Rozwiązywania
Problemów
Społecznych Gminy
Sławatycze
na lata 2014 – 2020

Agnieszka Wróblewska

Spis treści

MERYTORYCZNE UZASADNIENIE OPRACOWANIA STRATEGII ROZWIĄZYWANIA PROBLEMÓW SPOŁECZNYCH.....	4
PODSTAWA PRAWNA STRATEGII, ZGODNOŚĆ Z PRAWEM WSPÓLNOTOWYM ORAZ STRATEGIAMI NARODOWYMI I EUROPEJSKIMI.....	5
PROCES WYPRACOWANIA STRATEGII	10
CHARAKTERYSTYKA GMINY SŁAWATYCZE.....	12
1. POŁOŻENIE GEOGRAFICZNE	12
2. HISTORIA.....	13
3. GOSPODARKA GMINY.....	14
3.1. Rolnictwo	14
3.2. Przedsiębiorczość	15
4. LUDNOŚĆ GMINY.....	15
4.1. Demografia	15
4.2. Poziom życia	18
4.3. Mieszkalnictwo	18
5. INFRASTRUKTURA SPOŁECZNA.....	18
5.1. Oświata	18
5.2. Kultura	19
5.3. Służba zdrowia	25
5.4. Opieka społeczna.....	25
5.5. Policja.....	26
5.6. Organizacje społeczne	27
6. DIAGNOZA SYTUACJI SPOŁECZNEJ GMINY	28
6.1. Analiza problemów społecznych gminy na podstawie danych instytucji.....	28
6.2. Problemy i oczekiwania społeczne wg uczestników warsztatów i na podstawie ankiety.....	37
6.3 Analiza SWOT.....	46
7 PLANOWANIE DZIAŁAŃ.	46
7.1 Misja i wizja Gminy Sławatycze.	46
7.2 Cele strategiczne, operacyjne i zadania.....	47
7.3 Harmonogram wdrażania strategii.....	47
7.4 Harmonogram wdrażania strategii na lata 2014 - 2020.....	50
8 MONITORING I EWALUACJA STRATEGII	53
8.1 System monitorowania strategii.	53
8.2 Ewaluacja strategii.....	56

ZAŁĄCZNIKI	61
Załącznik nr 1 – Ankieta - Wzór	61
Załącznik nr 2- proponowane projekty.....	65

MERYTORYCZNE UZASADNIENIE OPRACOWANIA STRATEGII ROZWIĄZYWANIA PROBLEMÓW SPOŁECZNYCH

Obecnie stale wzrasta zakres zadań stawianych przed instytucjami pomocy społecznej, co spowodowane jest zwiększającym się ich ciężarem gatunkowym i stopniem trudności generowanym takimi czynnikami, jak redukcja zatrudnienia, deficyt nowych miejsc pracy, wzrost kosztów związanych z ochroną zdrowia i rehabilitacją osób niepełnosprawnych. W celu ich realizacji powstały, bądź zostały znowelizowane akty prawne, a wśród nich art. 17 ust. 1 pkt 1 ustawy z dnia 12 marca 2004 r. o pomocy społecznej (Dz. U. z 2008 r., Nr 115, poz. 728) zobowiązujący samorząd gminy do opracowania i realizacji Gminnej Strategii Rozwiązywania Problemów Społecznych.

W myśl nowej strategii zinstytucjonalizowana pomoc społeczna oferuje pomoc finansową i materialną jako instrument początkujący proces, umożliwiający osobom i rodzinom przezwyciężanie ich trudnych sytuacji życiowych, których nie są one w stanie pokonać we własnym zakresie. Działania te opierają się na zasadach programowania, subsydiarności, koncentracji, elastyczności i otwartości. Istotą nowego modelu działania pomocy społecznej, kreującej politykę społeczną – a w jej obszarze strategię rozwiązywania problemów społecznych – jest jej uspołecznienie zarówno w procesie planowania, jak też realizacji.

Dobrem nadrzędnym strategii rozwiązywania problemów społecznych jest człowiek – jego potrzeby zarówno w kontekście indywidualnym, jak i społecznym. Strategia jest dokumentem opisującym, analizującym i wartościującym zjawiska w tym obszarze rzeczywistości, od którego zależy stworzenie wizji godnego życia zarówno jednostki, jak też grupy społecznej jako całości; w praktyce stanowi skuteczny instrument realizacji przyjętych założeń dla osiągnięcia stanu określonego w wizji.

Państwo Członkowskie Unii Europejskiej ma obowiązek prowadzenia w ramach Unii wspólnych działań wspierających, uzupełniających i koordynujących w szeroko pojętej dziedzinie ochrony ludności i rozwoju kapitału ludzkiego. Opracowanie strategii jest warunkiem pozyskiwania zewnętrznych środków finansowych na realizację projektów dotyczących sfery społecznej zarówno z budżetu państwa, jak też funduszy Unii.

Strategia Rozwiązywania Problemów Społecznych Gminy Sławatycze powstała z mocy art. 17 ust. 1 pkt 1 ustawy z dnia 12 marca 2004 r. o pomocy społecznej (Dz. U. z 2008 r., Nr 115, poz. 728), który nakłada na gminy obowiązek opracowania i realizacji gminnej strategii rozwiązywania problemów społecznych ze szczególnym uwzględnieniem

programów pomocy społecznej, profilaktyki i rozwiązywania problemów alkoholowych i innych, których celem jest integracja osób i rodzin z grup szczególnego ryzyka.

PODSTAWA PRAWNA STRATEGII, ZGODNOŚĆ Z PRAWEM WSPÓLNOTOWYM ORAZ STRATEGIAMI NARODOWYMI I EUROPEJSKIMI

Strategia Rozwiązywania Problemów Społecznych Gminy Sławatycze tworzona jest z mocy ustawy z dnia 12 marca 2004 r. o pomocy społecznej (Dz. U. z 2004 r. Nr 64, poz. 593 i Nr 99, poz. 1001), która w art. 17 ust. 1 pkt 1 nakłada na gminy obowiązek „opracowania i realizacji gminnej strategii rozwiązywania problemów społecznych ze szczególnym uwzględnieniem programów pomocy społecznej, profilaktyki i rozwiązywania problemów alkoholowych i innych, których celem jest integracja osób i rodzin z grup szczególnego ryzyka”.

Dokument nakłada obowiązek tworzenia strategii rozwiązywania problemów społecznych przez ośrodki pomocy społecznej. Art. 17, ust. 1, pkt. 1 ustawy o pomocy społecznej określa zakres konstruowanej strategii, w której priorytetowe działania wiążą się ściśle z opracowaniem programów pomocy społecznej, profilaktyki i rozwiązywania problemów alkoholowych oraz innych, których celem jest integracja osób i rodzin z grup szczególnego ryzyka.

Powiązanie Strategii z krajowymi aktami prawnymi.

Gminna Strategia Rozwiązywania Problemów Społecznych Gminy Sławatycze jest zgodna z założeniami polityki państwa, a także ustaw kompetencyjnych nakładających na administrację rządową i samorządową określone obowiązki. Działania zawarte w Strategii oparte są na postanowieniach innych krajowych aktów prawnych, a w szczególności:

- Ustawy z dnia 29 maja 2003 roku o działalności pożytku publicznego i o wolontariacie (Dz. U. 2010 nr 234 poz. 1536);
- Ustawy z dnia 13 czerwca 2003 roku o zatrudnieniu socjalnym (Dz. U. 2011 nr 43 poz. 225);
- Ustawy z dnia 26 października 1982 roku o wychowaniu w trzeźwości, przeciwdziałaniu alkoholizmowi (Dz. U. 2012 nr 0 poz. 1356);
- Ustawy dnia z 29 lipca 2005 roku o przeciwdziałaniu narkomanii (Dz. U. 2012 nr 0 poz. 124);
- Ustawy z dnia 20 kwietnia 2004 roku o promocji zatrudnienia i instytucjach rynku pracy (Dz. U. 2013 nr 0 poz. 674);

- Ustawy z dnia 27 sierpnia 1997 roku o rehabilitacji zawodowej i społecznej oraz zatrudnianiu osób niepełnosprawnych (Dz. U. 2011 nr 127 poz. 721);
- Ustawy z dnia 28 listopada 2003 roku o świadczeniach rodzinnych (Dz. U. 2006 nr 139 poz. 992).
- Ustawy z dnia 29 lipca 2005 r. o przeciwdziałaniu przemocy w rodzinie Dz. U. 2005 nr 180 poz. 1493
- Ustawy o wspieraniu rodziny i systemie pieczy zastępczej z dnia 9 czerwca 2011 roku (Dz. U. z 2011 r., Nr 149)

Zgodność ze Strategią Rozwoju Gminy Sławatycze

Zadania niniejszej strategii są zgodne, uzupełniające i wspierające wobec założeń Strategii Rozwoju Gminy Sławatycze. Według rekomendacji zawartych w strategii: „działania dotyczące rozwoju gminy powinny iść w kierunku poprawy warunków życia społeczności gminy, poprzez poprawę stanu sanitarnego, warunków mieszkaniowych, zachowania walorów krajobrazu i środowiska oraz tworzenia nowych miejsc pracy.”¹

Zgodność z Powiatową Strategią Rozwiązywania Problemów Społecznych Powiatu Biała Podlaska na lata 2005-2013²

Zgodność z celami nadrzędnymi strategii:

- doskonalenie zintegrowanego systemu pomocy społecznej, oświaty i służby zdrowia w celu stworzenia odpowiednich warunków życia wszystkich mieszkańców społeczności powiatu
- włączanie do tego systemu osób niepełnosprawnych i ich rodzin w celu ich pełnej integracji ze środowiskiem społecznym
- niesienie zintegrowanej pomocy rodzinie

Oraz z celami szczegółowymi:

- wyrównywanie szans życiowych osób niepełnosprawnych
- Wsparcie rodzin (opieka nad dzieckiem i rodziną)
- Promocja zdrowia
- Wyrównywanie szans edukacyjnych na obszarach wiejskich
- Przeciwdziałanie wykluczeniu społecznemu
- Aktywizacja społeczności lokalnych do rozwiązywania problemów społecznych.

¹ Strategia Rozwoju Gminy Sławatycze, s. 33

² Strategia Rozwiązywania Problemów Społecznych w Powiecie Białskim, s. 72-73

Zgodność ze Strategią Rozwoju Województwa Lubelskiego na lata 2006 - 2020

Zaktualizowana Strategia Rozwoju Województwa Lubelskiego na lata 2006-2020 (obowiązująca od 01.01.2006 r.)

W strategii przyjęto jako cel generalny:

„Osiąganie trwałego rozwoju społecznego i gospodarczego poprzez wykorzystanie geograficznego położenia regionu jako platformy współpracy krajów Europy Wschodniej i Zachodniej”

Autorzy sformułowali w strategii 6 priorytetów. Są to:

1. Restrukturyzacja rolnictwa oraz wielofunkcyjny rozwój obszarów wiejskich.
2. Rozbudowa i modernizacja systemu komunikacyjnego i przejść granicznych.
3. Tworzenie kompleksowych systemów infrastruktury ekonomicznej
4. Rozwój systemu przygotowania kadr.
5. Poprawa kondycji ekologicznej środowiska.
6. Tworzenie warunków racjonalnej i ekonomicznie efektywnej urbanizacji województwa.
7. Ochrona i pomnażanie dziedzictwa kulturowego oraz jego wykorzystanie dla harmonijnego rozwoju społecznego.

Zgodność z następującymi programami wojewódzkimi:

- Wojewódzki Program na Rzecz Osób Starszych na lata 2013 – 2015
- Wojewódzki Program poszerzania, zróżnicowania i unowocześniania pomocy i oparcia społecznego dla osób z zaburzeniami psychicznymi w zakresie pomocy: bytowej, mieszkaniowej, stacjonarnej, samopomocy środowiskowej.
- Wojewódzki Program Przeciwdziałania Przemocy w Rodzinie na lata 2011 - 2013
- Wojewódzki Program Przeciwdziałania Narkomanii i HIV / AIDS na lata 2011-2015
- Wojewódzki Program Profilaktyki i Rozwiązywania Problemów Alkoholowych na lata 2011-2015

Zgodność ze Strategią Rozwoju Kapitału Ludzkiego 2020

Głównym celem SRKL jest rozwijanie kapitału ludzkiego poprzez wydobywanie potencjałów osób w taki sposób, by mogły w pełni uczestniczyć w życiu społecznym, politycznym i ekonomicznym na wszystkich etapach życia.

Poza celem głównym w SRKL wyznaczono pięć celów szczegółowych:

- wzrost zatrudnienia;
- wydłużenie aktywności zawodowej i zapewnienie lepszej jakości funkcjonowania osób starszych;
- poprawa sytuacji osób i grup zagrożonych wykluczeniem społecznym;
- poprawa zdrowia obywateli oraz podniesienie efektywności opieki zdrowotnej;
- podniesienie poziomu kompetencji i kwalifikacji obywateli.

Zgodność z Narodowym Programem Profilaktyki i Rozwiązywania Problemów Alkoholowych

Zawarte w Strategii działania wynikają z postanowień ustawy z dnia 26 października 1982 roku o wychowaniu w trzeźwości i przeciwdziałaniu alkoholizmowi (Dz.U. z 2004r. Nr 29, poz. 257); szczególnie zaś z art. 1, 2, 4 i są spójne z założeniami polityki określonej w Narodowym Programie Profilaktyki i Rozwiązywania Problemów Alkoholowych.

Zgodność z Narodowym Programem Zdrowia

Działania przedstawione w Strategii są zgodne z założeniami zawartymi w Narodowym Programie Zdrowia, szczególnie zaś z celem operacyjnym zakładającym *zmniejszenie i zmianę struktury spożycia alkoholu oraz zmniejszenie szkód zdrowotnych spowodowanych alkoholem.*

Zgodność z Narodowym Planem Rozwoju na lata 2007 – 2013

Zgodność z kierunkami działań zawartych w Planie, a w szczególności z:

- Zwiększanie dostępu do edukacji
- Wspieranie otwartości systemu edukacji
- Wyższa jakość kształcenia
- Zwiększanie zatrudnialności
- Wspieranie tworzenia nowych miejsc pracy
- Wspieranie rozwoju gospodarki opartej na wiedzy
- Podnoszenie innowacyjności przedsiębiorstw
- Zapobieganie wykluczeniu społecznemu
- Wsparcie rodzin
- Wsparcie, rehabilitacja i aktywizacja osób niepełnosprawnych
- Budowa systemu wsparcia dla osób starszych i wymagających opieki

- Poprawa warunków życia i pracy
- Wzmacnianie kapitału społecznego, rozwój ekonomii społecznej
- Poprawa bezpieczeństwa publicznego i obywateli

Zgodność ze Strategią Polityki Społecznej na lata 2007-2013

Dokument *Strategia Polityki Społecznej na lata 2007-2013* został przyjęty przez Radę Ministrów 13 września 2005 r.

Zadaniem strategii jest wskazanie w diagnozie, na które obszary polityki społecznej należy skierować szczególną uwagę, następnie sformułowanie priorytetów i celów, opisanie zadań, czyli określenie instrumentów polityki społecznej, dzięki którym możliwe będzie zrealizowanie zakładanych celów, a także wskazanie źródeł finansowania. W strategii odnajdujemy następujące priorytety:

1. Poprawa warunków powstawania i funkcjonowania rodzin.
2. Wdrożenie aktywnej polityki społecznej.
3. Kompleksowa rehabilitacja i aktywizacja osób niepełnosprawnych.
4. Budowa systemu wsparcia dla osób w wieku poprodukcyjnym.
5. Aktywizacja i mobilizacja partnerów lokalnych.
6. Rozwój partnerstwa publiczno-społecznego jako podstawy rozwoju usług społecznych.
7. Integracja społeczna i zawodowa imigrantów.

Zgodność z prawem wspólnotowym

Prawo wspólnotowe (*acquis communautaire*) nie ingeruje w systemowe rozwiązania w zakresie pomocy społecznej obowiązujące w państwach członkowskich Unii Europejskiej. Funkcjonuje jednak polityka społeczna Unii koordynująca narodowe polityki społeczne w zakresie koniecznym z punktu widzenia funkcjonowania wspólnoty.

Zgodność ze strategiami europejskimi

Jednym z wiodących celów Unii Europejskiej jest wyrównywanie poziomu rozwoju krajów i regionów. Polska uczestniczy w polityce społeczno – gospodarczej Unii, co oznacza między innymi korzystanie z funduszy unijnych. W obszarze polityki społecznej jest to:

Europejski Fundusz Społeczny (Rozporządzenie Parlamentu Europejskiego i Rady Nr 1784/1999/WE) jest głównym instrumentem wspierającym działania podejmowane w ramach:

- Europejskiej Strategii Zatrudnienia; zawarte w filarze Równość Szans: aktywne formy przeciwdziałania bezrobociu, wykluczeniu społecznemu, promowanie równych szans kobiet i mężczyzn na rynku pracy, aktywizacja zawodowa kobiet oraz rozwój powszechnego kształcenia.
- Inicjatywy Wspólnotowej EQUAL; zawarte zwłaszcza w działaniach:
 - Promowanie rynku pracy otwartego dla wszystkich poprzez ułatwianie wchodzenia i powrotu na rynek pracy osobom, które doświadczają dyskryminacji,
 - Wzmocnienie krajowej strategii gospodarki społecznej poprzez podnoszenie jakości zatrudnienia w sektorze usług oraz rozwój zatrudnienia socjalnego,
 - Godzenie życia rodzinnego i zawodowego oraz ponowna integracja zawodowa kobiet i mężczyzn poprzez rozwój i promocję elastycznych form zatrudnienia i organizacji pracy.

PROCES WYPRACOWANIA STRATEGII

Do prac nad wypracowaniem Strategii zaproszeni zostali przedstawiciele instytucji publicznych i organizacji społecznych z terenu gminy, tworząc Zespół ds. Opracowania i Monitoringu Strategii Rozwiązywania Problemów Społecznych w Gminie Sławatycze na lata 2014-2020, w następującym składzie:

1. Arkadiusz Misztal – Sekretarz Gminy
2. Dorota Gryciuk - Dyrektor Zespołu Szkół w Sławatyczach
3. Elżbieta Zalewska – Wicedyrektor Zespołu Szkół
4. Jolanta Buczek – Nauczyciel
5. Magdalena Świątkowska – Psycholog-pedagog
6. Sylwia Gruszkowska – Psycholog –pedagog
7. Waldemar Knyba – Lekarz rodzinny
8. Halina Korzeniewska- Pielęgniarka środowiskowo-rodzinna
9. Adrian Ruszyński – Komisariat Policji Wisznice-dzielnicy gminy Sławatycze
10. Agnieszka Malczewska- Starszy pracownik socjalny
11. Edyta Zwierzchowska- Specjalista pracy socjalnej
12. Piotr Dudkiewicz-Pracownik socjalny
13. Ewa Jabłońska-Inspektor ds. świadczeń rodzinnych
14. Małgorzata Walczuk- Dyrektor Gminnej Biblioteki Publicznej
15. Bolesław Szulej – Dyrektor Gminnego Ośrodka Kultury
16. Jacek Mazaniuk – Kurator społeczny
17. Wiesław Szczepanski-OSP

Zespołowi przewodniczy Sekretarz Gminy Arkadiusz Misztal, pracę zespołu koordynuje Kierownik GGOPS Irena Patczyk.

Przebieg procesu aktualizacji strategii:

Proces przygotowania dokumentu składał się z następujących etapów:

- organizacja procesu planowania strategicznego
- diagnoza sytuacji społecznej gminy
- planowanie działań.
- opracowanie dokumentu

W celu zastosowania partycypacyjnego modelu opracowania strategii przeprowadzono spotkania warsztatowe, w których członkowie zespołu zadaniowego oraz zaproszeni goście. Celem spotkań była diagnoza sytuacji społecznej, przeprowadzenie analizy SWOT, wyznaczenie celów oraz planowanie działań w ramach strategii.

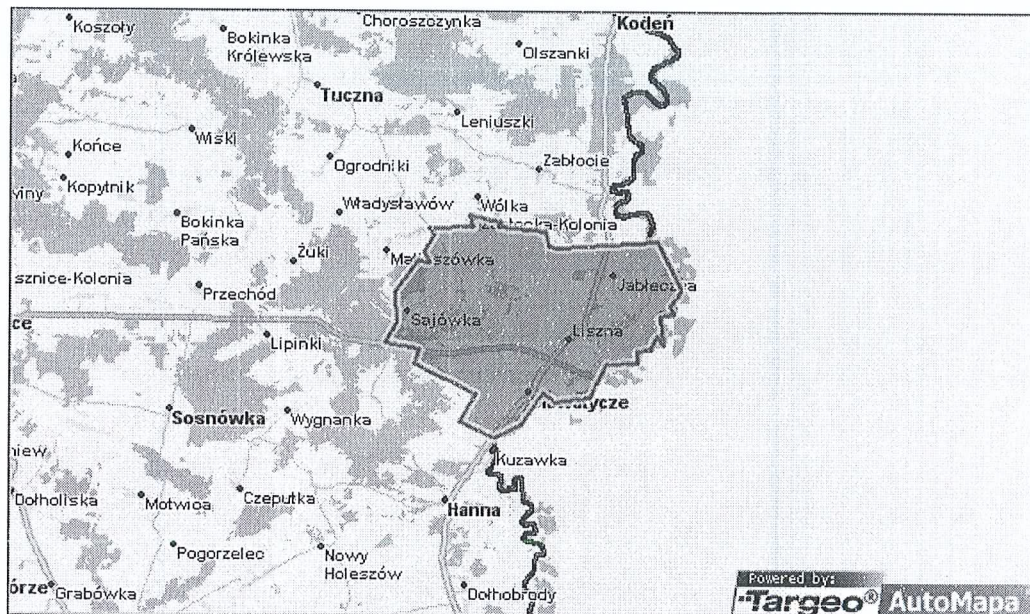
Bazą do opracowania diagnozy społecznej zawartej w strategii były materiały i analizy statystyczne gromadzone przez instytucje takie, jak: Urząd Gminy Sławatycze, baza danych regionalnych Głównego Urzędu Statystycznego www.stat.gov.pl, Gminny Ośrodek Pomocy Społecznej w Sławatyczach, Powiatowy Urząd Pracy w Białej Podlaskiej, Komenda Policji, Niepubliczne Zakłady Opieki Zdrowotnej, placówki oświatowe, kulturalne oraz wyniki anonimowych ankiet na temat występujących w gminie problemów i oczekiwań.

Elementem uspołecznienia procesu budowy Strategii Rozwiązywania Problemów Społecznych było przeprowadzenie badania ankietowego na terenie gminy. Ankietę (Załącznik nr 1.) skierowano do osób zainteresowanych uczestnictwem w życiu społecznym gminy. Rozdano 100 ankiet, zwrot wyniósł 74 ankiet. Badaniu ankietowemu poddano instytucje funkcjonujące na terenie gminy oraz mieszkańców.

CHARAKTERYSTYKA GMINY SŁAWATYCZE

1. POŁOŻENIE GEOGRAFICZNE³

Gmina Sławatycze znajduje się w północno-wschodniej części województwa lubelskiego. Umiejscowiona jest w powiecie białskim (z siedzibą powiatu w Białej Podlaskiej) i sąsiaduje z trzema gminami: Kodeń i Tuczną w obrębie powiatu białskiego oraz Hanna - położona w powiecie włodawskim. Teren gminy obejmuje powierzchnię 7171 ha. W skład gminy wchodzi 12 sołectw i 13 miejscowości.



Wschodnią granicę gminy, która jest jednocześnie granicą państwową z Białorusią, wyznacza rzeka Bug. W miejscowości gminnej Sławatycze znajduje się skrzyżowanie dróg krajowych: nr 63 (Radzyń Podlaski-Sławatycze) i nr 698 (Włodawa-Terespol).

Pod względem fizyczno-geograficznym gmina położona jest na obszarze Polesia Lubelskiego. Wyróżniającym się elementem ukształtowania terenu gminy jest dolina Bugu. Teren gminy przecina też rzeka Sajówka, stanowiąca jego dopływ. To właśnie Bug kształtuje przyrodę i krajobraz wschodniej części gminy Sławatycze. Na terenie całej gminy znajdują się liczne starorzecza i rowy melioracyjne. Dominują tu gleby bielcowe powstałe z glin i piasków gliniastych podścielonych gliną, które zalicza się do kompleksu żytniego bardzo dobrego i żytniego dobrego. Mniej znaczne obszary zajmują gleby brunatne wyługowane, podrzędne gleby bielcowe oraz czarne ziemie

³ Opis na podstawie portalu internetowego Gminy Sławatycze (<http://www.slawatycze-gmina.pl/>).

zdegradowane, zaliczane do kompleksu żytznego słabego. Największe powierzchnie gruntów ornych zalicza się do IV i V klasy bonitacyjnej.

2. HISTORIA⁴

Pierwsze wzmianki o Sławatyczach pochodzą z roku 1499. W 1577 roku osada otrzymała prawa miejskie (lokacja na prawie magdeburskim). Od tego czasu Sławatycze należały między innymi do książąt Sanguszków, Prońskich, Leszczyńskich, a także Radziwiłłów. Po upadku powstania styczniowego, w ramach kary ze strony władz carskich, Sławatycze utraciły prawa miejskie.

Sławatycze w historii zapisały się jako miejscowość zamieszkiwana przez ludność zróżnicowaną pod względem etnicznym oraz wyznaniowym. Świadczyć mogą o tym cztery cmentarze znajdujące się na terenie miejscowości: katolicki, prawosławny, unicki i żydowski. Ponadto w roku 1666 w Sławatyczach odbył się synod kalwiński.

W okolicach rynku znajdują się dwie świątynie: katolicka oraz prawosławna. Cerkiew p.w. Wniebowstąpienia Pańskiego pochodzi z XIX wieku. Zbudowana została w stylu bizantyjskim, a w jej wnętrzu znajdują się elementy wystroju z poprzedniej cerkwi.

W sąsiedztwie cerkwi znajduje się kościół katolicki p.w. Matki Boskiej Różańcowej, który został wzniesiony w latach 1913-19 w stylu neorenesansowym. We wnętrzu świątyni znajdują się elementy z poprzedniego kościoła, między innymi obraz Matki Bożej z Dzieciątkiem z XVII w.

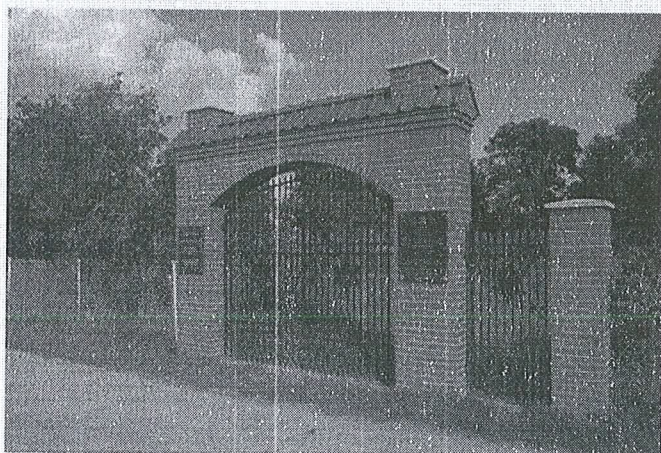


Cerkiew prawosławna p.w. Wniebowstąpienia Pańskiego

⁴ <http://www.sztetl.org.pl/pl/article/slawatycze/3,historia-miejscowosci/>
<http://www.slawatycze-gmina.pl/index.php?pid=38>
<http://www.slawatycze-gmina.pl/?pid=31>



Kościół p.w. Matki Boskiej Różańcowej



Cmentarz żydowski w Sławatyczach⁵

3. GOSPODARKA GMINY

3.1. Rolnictwo

Jest to dominujący dział gospodarki w gminie. Ponad 90% mieszkańców gminy traktują rolnictwo jako podstawowe źródło utrzymania. Ze względu na występowanie na tych terenach słabych gleb, uprawiane są głównie zboża.

W ostatnich latach w gminie Sławatycze zauważalny jest spadek stanu pogłowia bydła. Wynika to z zaostrzenia wymogów sanitarnych, trudności z odstawianiem mleka (wymóg posiadania certyfikatu). W produkcji zwierzęcej dominuje model gospodarstwa wielokierunkowego (hodowla zarówno bydła jak i trzody chlewnej).

⁵ Źródła zdjęć: <http://www.polskaniezwykla.pl>; <http://commons.wikimedia.org>;
<http://www.kirkuty.xip.pl/slawatycze.htm>.

3.2. Przedsiębiorczość

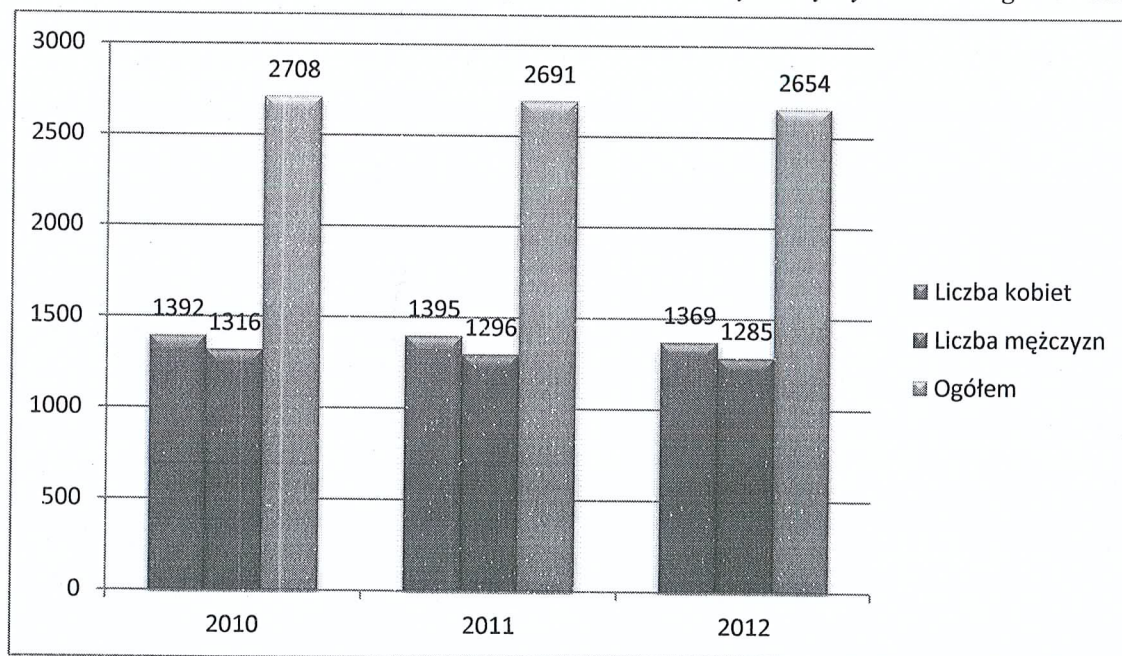
Liczba zarejestrowanych podmiotów gospodarczych w latach 2011 i 2012 – 58. Są to mikroprzedsiębiorstwa nie zatrudniające zbyt wielu pracowników. Większe zakłady pracy, działające na terenie gminy, to delikatesy „Centrum” oraz sklep wielobranżowy.

4. LUDNOŚĆ GMINY

4.1. Demografia

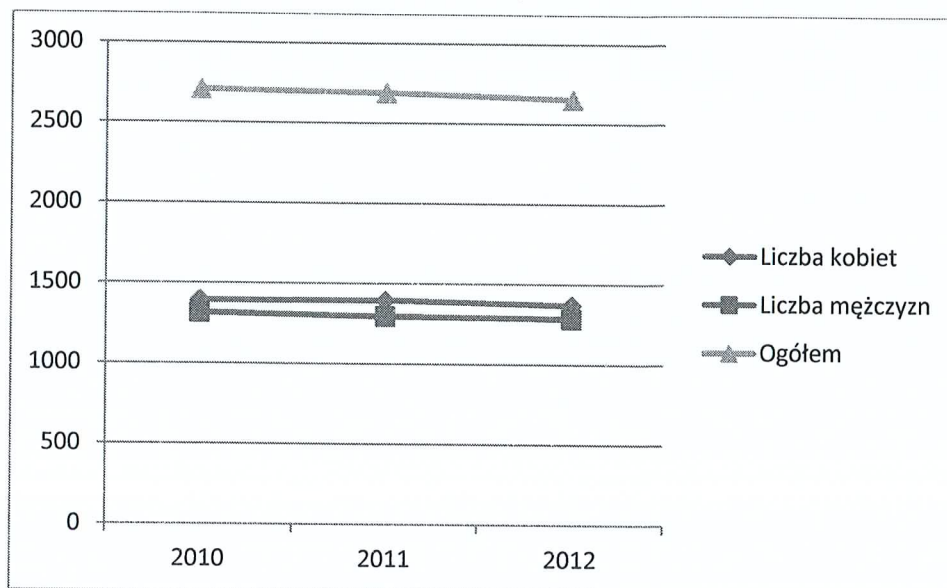
Gmina Sławatycze zajmuje powierzchnię 7171 ha. Sieć osadniczą tworzy 13 miejscowości, wyodrębnionych zostało 12 sołectw. Gęstość zaludnienia na terenie gminy wynosi 40,5 os/km². Według danych Urzędu Gminy, w 2012 r. gminę zamieszkiwało ogółem 2654 osoby (w tym 1285 mężczyzn i 1369 kobiet). Na pobyt stały zameldowanych było 2612 osób (1344 k i 1268 m), natomiast na pobyt czasowy - 42 osoby (25 k i 17 m).

Wykres 1.: Liczba mieszkańców gminy z podziałem na kobiety i mężczyzn. Dane wg UG Sławatycze



Powyższy wykres ilustruje systematyczny spadek liczby mieszkańców Gminy Sławatycze od 2708 mieszkańców w 2010 r. do 2654 w roku 2012.

Wykres 2.: Liczba mieszkańców - trend, dane za UG Sławatycze



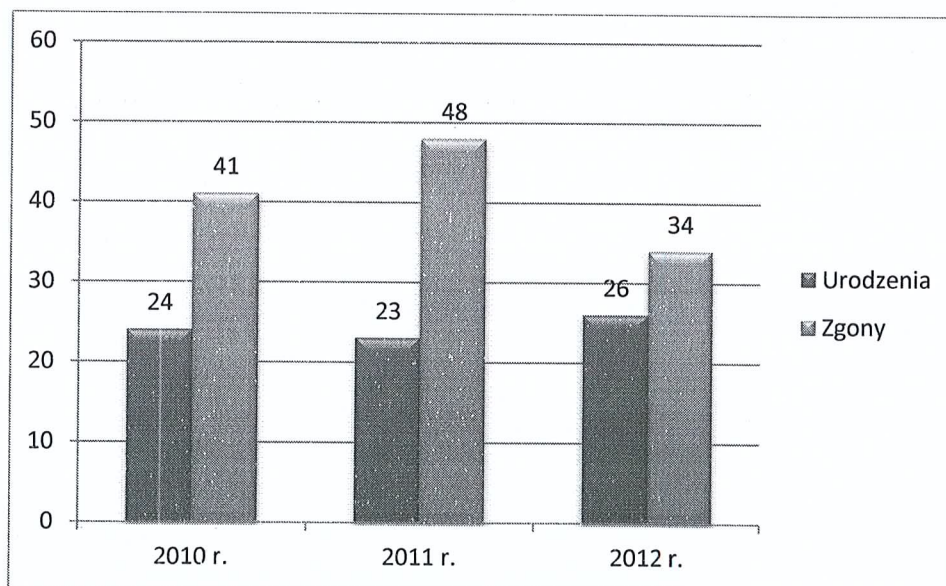
Ruch naturalny ludności w latach 2010-2012 przedstawiał się następująco:

2010 r.: 24 urodzenia, 41 zgonów;

2011 r.: 23 urodzenia, 48 zgonów;

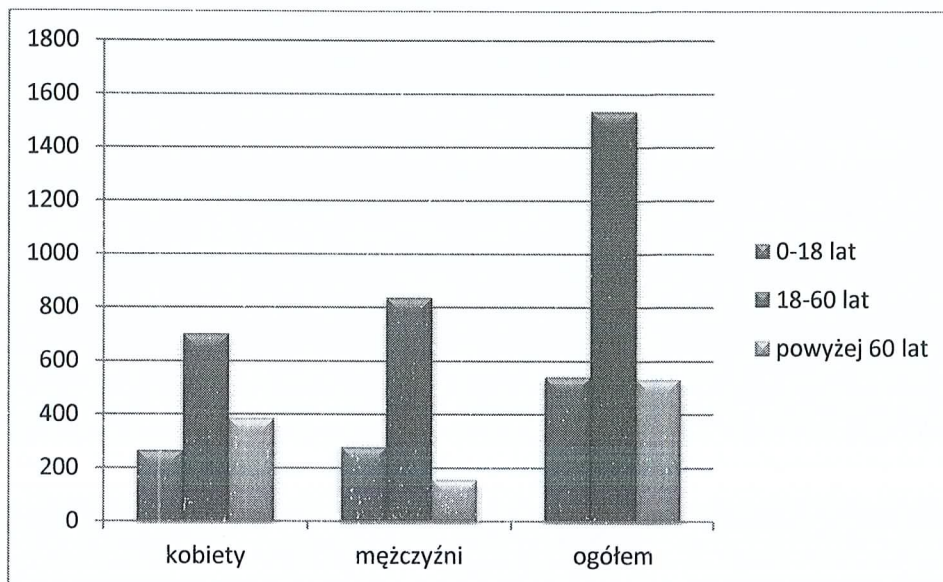
2012 r.: 26 urodzeń, 34 zgony.

Wykres 3.: Ruch naturalny ludności wg danych UG Sławatycze



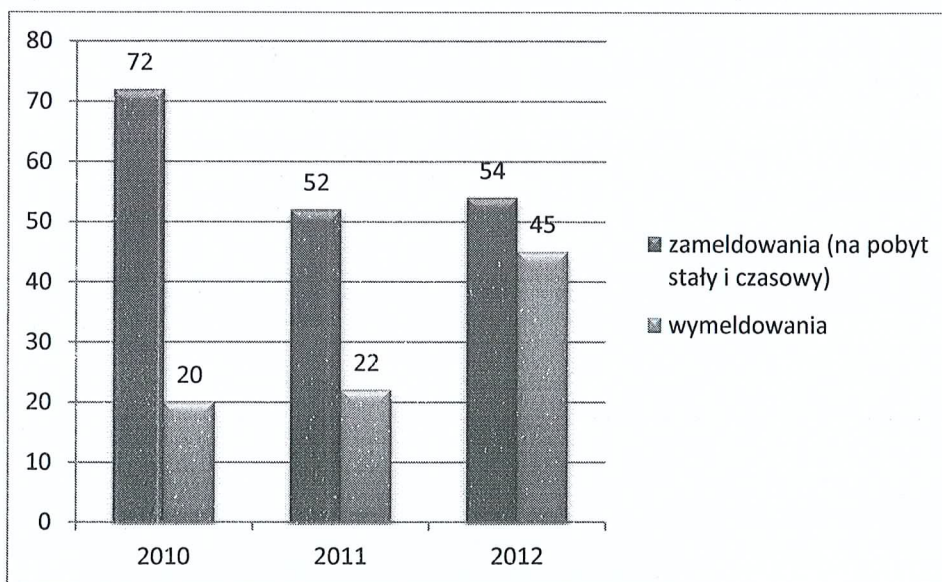
Z powyższych danych wynika, że w ciągu ostatnich lat na terenie gminy występuje ujemny przyrost naturalny. Fakt ten powoduje zarówno wyludnianie się gminy, jak i starzenie się jej społeczeństwa.

Wykres 4.: struktura wieku mieszkańców Gminy Sławatycze w 2012 r. (dane wg UG Sławatycze)



Wśród mieszkańców gminy 58,91% stanowią osoby w wieku produkcyjnym. Odsetek ten wyznacza wysoki potencjał dla rozwoju gospodarczego gminy, wymaga on jednak rozwiniętego rynku pracy. Dominujący w ciągu ostatnich lat ujemny przyrost naturalny sprawia, że osoby poniżej 18. roku życia stanowią obecnie 20,74% mieszkańców gminy.

Wykres 5.: Migracje w Gminie Sławatycze w latach 2010-2012, dane UG Sławatycze



Na analizowanym powyższym wykresie widać dodatnie saldo migracji, tzn. w ciągu ostatnich 3 lat więcej osób zamieszkało gminę, niż ją opuściło.

4.2. Poziom życia⁶

Dochody Gminy Sławatycze na 1 osobę w roku 2011 wyniosły 3363 zł, przy gminnych wydatkach na 1 mieszkańca na poziomie 3127 zł. Ok. 25% osób spośród ogólnej liczby ludności gminy w 2011 r. korzystało z pomocy społecznej (w skali powiatu wskaźnik ten znajduje się na poziomie poniżej 15%). W tym samym roku wydatki gminy na pomoc społeczną i pozostałe zadania z zakresu polityki społecznej stanowiły 23,4% wydatków gminy Sławatycze.

4.3. Mieszkalnictwo

W 2011 r. w Gminie Sławatycze przeciętna powierzchnia użytkowa jednego mieszkania wyniosła 77,3 m². Wydatki na gospodarkę mieszkaniową stanowiły w 2011 roku 1% ogółu wydatków budżetu gminy. Gmina posiada 8 mieszkań komunalnych.

5. INFRASTRUKTURA SPOŁECZNA

5.1. Oświata

W Gminie Sławatycze do przedszkoli i szkół uczęszcza łącznie 291 osób, w tym do przedszkoli 80 dzieci. Zatrudnionych jest 30 nauczycieli, w tym 13 na niepełny etat. Wydatki na oświatę i wychowanie stanowiły w 2011 r. 36,6% ogółu wydatków budżetu gminy Sławatycze.

Zespół Szkół w Sławatyczach

W gminie funkcjonuje Zespół Szkół w Sławatyczach (reorganizacji dokonano w 1999 roku), składający się z przedszkola, szkoły podstawowej i gimnazjum.

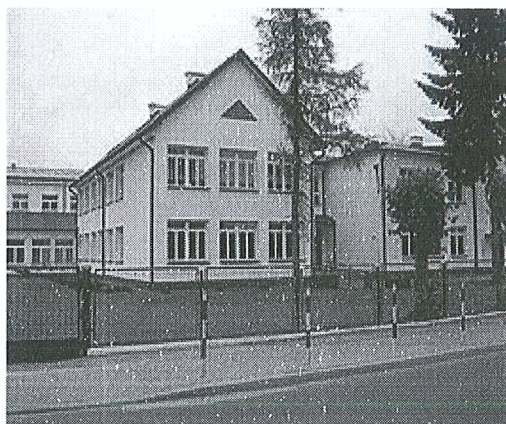
W zespole szkół realizowane są następujące programy:

- „Program wychowawczy Zespołu szkół w Sławatyczach”;
- „Program Profilaktyki Zespołu Szkół w Sławatyczach”;
- „Bezpieczna szkoła-bezpieczny uczeń”;
- program profilaktyki „W mojej szkole czuję się bezpiecznie”;
- program ekologiczny „Nasza ziemia”;
- program zdrowotny „Szkoła promująca zdrowie”;
- program edukacyjny „Trzymaj formę”;
- program edukacji antytytoniowej „Znajdź właściwe rozwiązanie”;

⁶http://www.stat.gov.pl/vademecum/vademecum_lubelskie/portrety_gmin/powiat_bialski/gmina_slawatycze.pdf

- program edukacyjny „Pierwszy dzwonek”;
- „Nie dla meningokoków”;
- program profilaktyczny „Nie pal przy mnie ,proszę”;
- program edukacyjny „Moje dziecko idzie do szkoły”;
- program przedszkolnej edukacji antytytoniowej „Czyste powietrze wokół nas”.

Pod względem infrastrukturalnym szkoła składa się z 12 sal lekcyjnych, 3 pracowni informatycznych, pełnowymiarowej hali sportowej, sali gier i zabaw, szatni, toalet, kuchni i stołówki, świetlicy, biblioteki, sekretariatu, księgowości, przedszkola oraz 2 placów zabaw.



Źródło: www.slawatycze.pl

5.2. Kultura⁷

W gminie Sławatycze jednostkami odpowiedzialnymi za upowszechnianie działalności kulturalnej są:

- Gminny Ośrodek Kultury w Sławatyczach,
- Gminna Biblioteka Publiczna,
- Zespół Szkół,
- Stowarzyszenie Rozwoju Gminy,
- Koła Gospodyń Wiejskich.

Przedsięwzięcia kulturalne koordynowane są przez Gminny Ośrodek Kultury przy współpracy z wyżej wymienionymi jednostkami.

⁷ Z danych UG Sławatycze

Gminny Ośrodek Kultury w Sławatyczach jest samorządową instytucją kultury posiadającą osobowość prawną, którą reguluje statut nadany Uchwałą Rady Gminy Sławatycze Nr II/11/06 z dnia 4 grudnia 2006 r.

Do podstawowych zadań Ośrodka należy:

1. organizowanie różnorodnych form edukacji kulturalnej i wychowania przez sztukę,
2. stwarzanie warunków dla amatorskiego ruchu artystycznego kół i klubów zainteresowań, sekcji, zespołów i innych,
3. organizacja spektakli, koncertów, festiwali, wystaw, odczytów, imprez artystycznych, rozrywkowych i turystycznych,
4. działalność instruktazowo – metodyczna,
5. prowadzenie różnorodnych kursów,
6. koordynacja działań na terenie gminy w zakresie organizacji imprez kulturalnych,
7. współdziałanie z instytucjami i organizacjami społecznymi w zakresie lepszego zaspokajania potrzeb kulturalnych mieszkańców,
8. organizacja oraz nadzorowanie działalności rozrywkowo – rekreacyjnej,
9. opieka nad działalnością zespołów artystycznych,
10. prowadzenie działalności kulturalnej za granicą.

GOK realizuje swoje zadania w zakresie działalności kulturalnej poprzez pracę merytoryczną:

- organizacja imprez (spektakle, recitale, festyny, przeglądy itp.)
- organizacja zajęć w ramach działalności środowiskowej (kursy, sekcje, koła zainteresowań)
- organizacja wystaw, konkursów, festiwali
- organizowanie kameralnych imprez klubowych (wieczory z poezją, historyczne itp.)
- uczestnictwo w festiwalach, przeglądach i konkursach organizowanych przez inne ośrodki na terenie powiatu, województwa i kraju
- redagowanie wydawnictwa rocznik „Nadbużańskie Sławatycze” /działalność wydawnicza
- prowadzenie zajęć wokalnych w grupach
- prowadzenie zajęć instrumentalnych / nauka od podstaw gry na gitarze
- prowadzenie zajęć plastycznych /zdobnictwo artystyczne
- prowadzenie zajęć muzycznych grupy dorosłych zespoły i kapele
- prowadzenie zajęć tanecznych w grupach
- prowadzenie zajęć aerobiku

- prowadzenie zajęć w Kole Aktywnych Kobiet
- prowadzenie strony internetowej
- kafejka internetowa
- centrum informacji turystycznej
- promocja gminy
- stała współpraca ze środkami masowego przekazu /prasa, radio i telewizja/
- organizacja przeglądów, konkursów, wystaw artystycznych, kursów
- prowadzenie dokumentacji fotograficznej i dźwiękowej imprez
- opieka merytoryczna nad zespołami, sekcjami i kołami zainteresowań
- organizacja projekcji filmowych /GOK posiada licencję na wyświetlanie
- obsługa techniczna i artystyczna imprez własnych i zleconych
- współpraca ze środowiskiem lokalnym.

Gminny Ośrodek Kultury w Sławatyczach oprócz działalności merytorycznej i statutowej swoje działania koncentruje na organizowaniu imprez kulturalnych, sportowych rekreacyjnych wynikających z planu pracy, kalendarza imprez oraz założeń powiatu i województwa ; między innymi:

- Międzynarodowa Biesiada Nadbużańska - lipiec
- Zimowy piknik połączony z konkursem sławatyckiej tradycji regionalnej pożegnania starego roku „ Na Najładniejsze Przebranie”(Okrycie, Maskę i Kapelusz Brodacza – Heroda) Prezentacja i wybory BRODACZA - grudzień
- Szanujmy Wspomnienia -Listopadowy cykl imprez muzycznych poświęcony pamięci znanych nieżyjących piosenkarzy polskich - listopad
- Majowy Festyn Rodzinny „Nadbużańskie Niezapominajki” - maj
- Kiermasz św. Walentego - luty
- Plener malarski „Krajobraz Nadbużański w Klimacie 4 Kultur” - lipiec
- Przegląd Chórów „Jak Paciorki Różańca” - październik
- Dzień Seniora - Przegląd Twórczości Artystycznej Seniorów – listopad
- Ogólnopolski Turniej Piłki Nożnej Służb Mundurowych - maj
- Międzynarodowe Biegi Uliczne pn." Rzeka Bug Granicą Unii Europejskiej" - maj
- Piknik rekreacyjny połączony z „Nadbużańskim Rajdem Rowerowym” - czerwiec
- Biegi Radziwiłłowskie – wrzesień
- Międzynarodowy Turniej Piłki Siatkowej mężczyzn - listopad

Gminna Biblioteka Publiczna oraz Filie w Jabłecznej i Krzywowlce⁸

W 2012 powadzono następujące działania:

GBP Sławatycze

Zajęcia dla dzieci:

- wykonanie bukietów z bibuły z okazji Dnia Babci i Dziadka,
- wykonanie serc walentynkowych z masy solnej,
- pieczenie ciasteczek,
- malowanie zimowego krajobrazu przy użyciu czarnego papieru i pasty do zębów,
- wykonanie stroików wielkanocnych z oklejanych balonów i kwiatów z krepiny,
- wykonanie kurczaków z jajek styropianowych,
- wykonanie kartek wielkanocnych

Inne wydarzenia:

- spotkanie z okazji Dnia Kobiet – projekcja filmu „Miłość na wybiegu” oraz poczęstunek
- wznowiono wydawanie gazetki bibliotecznej (kwartalnika) Mini – Mix biblioteczny
- wielkie sprzątanie nad Bugiem

W sobotę, 21 kwietnia 2012r. w gminie Sławatycze zorganizowano zbiórkę śmieci. Akcja odbyła się w ramach obchodzonego 22 kwietnia Dnia Ziemi, wzięło w niej udział niespełna 20 osób. Dziesięcioro dzieci wraz z dorosłymi zebrało śmieci zalegające na poboczach i rowach na odcinku Mościce Dolne – Liszna. Zebrano łącznie ok. 50 worków śmieci.

- wyjazd do kina Merkury w Białej Podlaskiej na film Titanic 3D
- ognisko z okazji Dnia Dziecka, które odbyło się przy schronisku młodzieżowym w Lisznej.

Tydzień bibliotek 8-15 maja

- zajęcia dla dzieci pn. „ Biblioteka moich marzeń”. Dzieci wykonały prace odzwierciedlające ich wyobrażenia o bibliotece marzeń.
- Turniej wiedzy o Euro - uczestnicy podzieleni na dwie drużyny odpowiadali na pytania dotyczące organizacji i przebiegu ME w piłce nożnej.
- Zorganizowano piknik nad Bugiem połączony z plenerem malarskim.
- Na zakończenie Tygodnia Bibliotek na miejscowym stadionie odbył się Dzień Sportu.
- projekcja filmu dla dzieci pt. „ Jak ugryźć robaczka”
- projekcja filmu dla młodzieży pt. „Dorwać była”
- wycieczka rowerowa do Jabłecznej
- wręczenie nagrody oraz dyplomu dla najlepszej czytelniczki wakacji – Oliwii Popko

⁸ za UG Sławatycze.

- projekcja filmu dla dzieci pt. „Epoka lodowcowa – wędrówka kontynentów”
- wyjście z dziećmi na cmentarz - sprzątanie opuszczonych grobów
- wystawa poświęcona Józefowi Ignacemu Kraszewskiemu oraz wystawka książek pisarza
- świąteczny kiermasz książek – osoby indywidualne mogły nabyć książki o różnej tematyce
- Spotkanie z P. Rafałem Chomiczewskim, który zaprezentował pokaz eksperymentów związanych z fizyką i chemią.
- Spotkania z P. Małgorzatą Tymoszuik, która zajmuje się wyplataniem z papierowej wikliny.
- andrzejkowa dla dzieci
- Wieczorek wigilijny w bibliotece

Czytelnictwo w 2012 r.:

Liczba czytelników zarejestrowanych – 270

Liczba odwiedzin – 1845

Liczba wypożyczeń na zewnątrz – 4540

Udostępnianie na miejscu (liczba odwiedzin) – 343

Udostępnianie na miejscu (liczba wypożyczeń) – 647

Liczba korzystających z Internetu – 1141

Filia w Jablecznej

Zajęcia dla dzieci:

- wykonanie bałwanków z papieru,
- kolorowanki,
- malowanie zimowego krajobrazu,
- kartki okolicznościowe z okazji Dnia Babci i Dziadka,
- orgiami

Inne wydarzenia:

- zabawy i konkursy dla dzieci
- karaoke dla dzieci
- gry stolikowe dla dzieci
- „Internet dla seniora” – cykl zajęć dla dorosłych z podstaw obsługi komputera i korzystania z Internetu
- projekcja bajek pt. „Barbie” i „Calineczka”
- spotkanie z policjantem – zwrócenie uwagi na zasady bezpieczeństwa w gospodarstwie rolnym podczas żniw
- karaoke dla dzieci
- Pożegnanie wakacji

- Wieczór andrzejkowy

- Wieczór wigilijny.

Czytelnictwo:

Liczba czytelników zarejestrowanych – 113

Liczba odwiedzin – 676

Liczba wypożyczeń na zewnątrz – 1314

Udostępnianie na miejscu (liczba odwiedzin) – 105

Udostępnianie na miejscu (liczba wypożyczeń) – 172

Liczba korzystających z Internetu – 1435

Filia w Krzywowlce

Zajęcia dla dzieci:

- gry i zabawy świetlicowe

- zimowe malowanki

- kalambury

- malowanie wiosennego krajobrazu

- malowanie i wycinanie postaci z bajek

- wykonanie ozdób wielkanocnych

- szkicowanie portretu mamy

Inne wydarzenia:

- Zabawa choinkowa w Krzywowlce

- Ognisko dla dzieci zorganizowane we współpracy z GBP.

- Zabawa karnawałowa dla dzieci.

- Spotkanie z okazji Dnia Kobiet.

- Przywitanie wiosny.

- Dzień Matki.

Dzień Dziecka w Krzywowlce.

- Pokaz tańca grupy młodszej przygotowany przez instruktora P. Annę Barlach.

- spotkanie z policjantem – rozmowa na temat bezpiecznych wakacji

- rozwiązywanie krzyżówek, malowanie letnich ilustracji

- projekcja bajek pt. „Kubuś Puchatek” i „Calineczka”

- projekcja filmu dla młodzieży „ Zbuntowana księżniczka”

- wystawa objazdowa poświęcona J.I. Kraszewskiemu

- kiermasz ozdób świątecznych przygotowany przez P. Małgorzatę Tymoszuć

- Zabawa andrzejkowa dla dzieci i młodzieży.
- Spotkanie opłatkowe.

Czytelnictwo:

Liczba czytelników zarejestrowanych – 125

Liczba odwiedzin – 855

Liczba wypożyczeń na zewnątrz – 2450

Udostępnianie na miejscu (liczba odwiedzin) – 98

Udostępnianie na miejscu (liczba wypożyczeń) – 251

Liczba korzystających z Internetu – 2602

5.3. Służba zdrowia

Ośrodek Zdrowia NZOZ

Przychodnia podstawowej opieki zdrowotnej, przychodnia stomatologiczna w Sławatyczach. Do kompetencji Niepublicznego Zakładu Opieki Zdrowotnej w Sławatyczach należy opieka profilaktyczno-lecznicza pacjentów z gminy Sławatycze. Zakład zatrudnia 2 lekarzy (w tym jednego specjalizującego się w zakresie medycyny rodzinnej), a także 1 pielęgniarkę środowiskowo-rodzinną i jedną położną ze specjalizacją. W NZOZ w Sławatyczach funkcjonuje również gabinet stomatologiczny.

5.4. Opieka społeczna

Pomoc społeczna

W gminnym ośrodku pomocy społecznej zatrudnionych jest 5 osób: kierownik, główny księgowy oraz trzech pracowników socjalnych, którzy obsługują trzy rejony.

I rejon - liczba mieszkańców 733

- liczba rodzin korzystających z pomocy 62 , liczba osób w rodzinach 190.

II rejon - liczba mieszkańców 744

- liczba rodzin korzystających z pomocy 68 , liczba osób w rodzinach 190

III rejon - liczba mieszkańców 1114

- liczba rodzin korzystających z pomocy 61 , liczba osób w rodzinach 170

W projekcie systemowym z POKL uczestniczymy od 2009r do 2013r wsparciem objętych zostało 45 osób w tym 21 mężczyzn którzy ukończyli kursy: prawa jazdy kat. B,C , wózki widłowe, koparko ładowarka, pilarz

24 kobiet ukończyło kursy : gastronomiczny, opieka osób starszych, prawo jazdy kat. B,C, fryzjerski, wizaż, stylizacja paznokci.

- Gminny Zespół Interdyscyplinarny ds. Przeciwdziałania Przemocy w Rodzinie

Skład zespołu:

Przewodnicząca zespołu- Irena Patczyk Kierownik GGOPS

1.Halina Korzeniewska-Gminna Komisja ds. Rozwiązywania Problemów Alkoholowych w Sławatyczach.

2.Dorota Nowak - Starszy kurator zawodowy II Zespołu Kuratorskiej Służby Sądowej Sądu Rejonowego w białej Podlaskiej

3.Edyta Zwierzchowska - Specjalista Pracy Socjalnej GGOPS Sławatycze

4.Piotr Dudkiewicz - Pracownik GGOPS

5.Adrian Ruszyński - sierż. szt. referent Zespołu Dzielnicowych Komisariatu Policji w Wisznicach

6.Jolanta Buczek - Zespół Szkół w Sławatyczach

7.Sylwia Gruszkowska - Psycholog-Pedagog Zespół Szkół w Sławatyczach

8.Bolesław Szulej - Stowarzyszenie Rozwoju Gminy Sławatycze

W roku 2012 zostały sporządzone 2 Niebieskie Karty A – 2, w roku 2013 – 4, w tym :

jednostek organizacyjnych pomocy społecznej – 1, w roku 2013 -3,oświaty - 1. Policji – 1.

Liczba sporządzonych Niebieskich Kart C przez Zespół Interdyscyplinarny/Grupę Roboczą – 1, w roku 2013 -2. Liczba sporządzonych Niebieskich Kart D przez Zespół

Interdyscyplinarny/Grupę roboczą – 1, w roku 2013 -2. Liczba zakończonych przez Zespół Interdyscyplinarny/Grupę Roboczą procedur „Niebieskie Karty”, na skutek zakończenia

przemocy w rodzinie lub zrealizowania indywidualnego planu pomocy – 2, w roku 2013 - 3.

W 2012r Zespół Interdyscyplinarny/Grupy robocze zbierał się na 4 posiedzenia, w 2013r - liczba posiedzeń Zespołu Interdyscyplinarnego/Grup roboczych wyniosła 7.

5.5. Policja

Gmina Sławatycze obsługiwana jest przez funkcjonariuszy z Komisariatu Policji w Wisznicach. Jednostka ta obsługują również gminy takie, jak: Łomazy, Rossosz, Wisznice, Sosnówka, Tucza. Na jednego funkcjonariusza KP przypada średnio 30 km² powierzchni oraz 762 mieszkańców.

W roku 2012 na terenie obsługiwanym przez KP Wisznice wszczęto ogółem 455 postępowań (o 40 mniej niż w roku 2011). W tymże roku wykrywalność ogólna przestępstw wzrosła o 0,6%, o 0,7% wzrosła wykrywalność przestępstw o charakterze kryminalnym.

Wykrywalność kradzieży cudzej rzeczy wzrosła o 1%, wykrywalność kradzieży z włamaniem wzrosła o 6,9%, wykrywalność w kategorii uszkodzenie rzeczy spadła o 10%, wykrywalność w kategorii uszczerbek na zdrowiu utrzymała się na tym samym poziomie 100%. W większości przypadków sprawcami przestępstw pospolitych były osoby zamieszkujące na terenie innych powiatów, województw, jak również obcokrajowcy.

5.6. Organizacje społeczne

Ochotnicze Straże Pożarne

Na terenie gminy Sławatycze działa 5 jednostek Ochotniczych Straży Pożarnych:

- Ochotnicza Straż Pożarna w Sławatyczach,
- Ochotnicza Straż Pożarna w Krzywówólce-powstała w 1948 roku, liczy 23 członków⁹,
- Ochotnicza Straż Pożarna w Jabłecznej,
- Ochotnicza Straż Pożarna w Lisznej,
- Ochotnicza Straż Pożarna w Nowosiólkach.

OSP na terenie gminy Sławatycze angażują się w liczne działania, do których zalicza się:

- organizacja szkoleń,
- udział w zawodach sportowo-pożarniczych ,
- praca na rzecz wsi-sprzątanie ulic i pomoc ludziom starszym,
- zabezpieczenie imprez organizowanych przez gminę lub wieś,
- bardzo duże zaangażowanie w akcjach związanych z powodzią,
- dbanie o miejsca publiczne np. boisko dla dzieci.

We wsi Nowosiółki 28 strażaków ochotników pomogło w odnowieniu świetlicy wiejskiej i straży pożarnej. W miejscowości Liszna w 2012r. wybudowane zostało boisko do piłki siatkowej. W miejscowości Jabłeczna 40 strażaków ochotników odnowiło świetlicę strażacką. Strażacy zajmują się też sadzeniem drzewek, czy malowaniem krawężników. Służą również swoją pomocą wobec osób starszych, zwłaszcza w zimie przy odśnieżaniu.

Na terenie gminy Sławatycze działają stowarzyszenia KGW jak:

1. Koło Gospodyń Wiejskich w Krzywówólce
2. Koło Gospodyń Wiejskich w Jabłecznej

KGW działają na bazie świetlic wiejskich, posiadają dobre wyposażone kuchenne wraz z wypożyczalnią naczyń. Wspierają różnego rodzaju inicjatywy organizowane na terenie

⁹ <http://krzywowolka.osp.org.pl/aboutus.html>

swoich miejscowości oraz aktywnie uczestniczą w imprezach gminnych i powiatowych /Biesiada Nadbużańska, Dożynki Gminne i Powiatowe, Festiwal Sękaczy/.

W gminie działają również 2 Uczniowskie Ludowe Kluby Sportowe.

1. Uczniowski Ludowo Pożarniczy Klub Sportowy „Kross” działający przy Zespole Szkół w Sławatyczach
2. Uczniowski Ludowo Pożarniczy Klub Sportowy „Spartakus” w Sławatyczach

W/w kluby uczestniczą w różnego rodzaju rywalizacji sportowej młodzieży szkolnej i pozaszkolnej. Są współorganizatorami imprez sportowych organizowanych na terenie gminy. Działają sekcje piłki nożnej i piłki siatkowej.

Na terenie Gminy działają również Stowarzyszenie Rozwoju Gminy Sławatycze oraz Stowarzyszenie „Bużanie” w Mościcach Dolnych.

W swojej działalności stowarzyszenia szczególnie dbają o pozytywny wizerunek gminy, promują ją w środkach masowego przekazu, popularyzują osiągnięcia. Realizując te działania ściśle współpracują z innymi lokalnymi organizacjami i stowarzyszeniami: oświatowymi, kulturalnymi, sportowymi, ochrony przeciwpożarowej i ochrony środowiska.

Parafie:

Na terenie gminy działają:

- Parafia Rzymsko-Katolicka w Sławatyczach,
- Parafia Prawosławna w Sławatyczach.

6. DIAGNOZA SYTUACJI SPOŁECZNEJ GMINY

6.1. Analiza problemów społecznych gminy na podstawie danych instytucji

Ze sprawozdań Gminnego Ośrodka Pomocy Społecznej w Sławatyczach wynika, że w ciągu ostatnich trzech lat w gminie dominują problemy związane z: bezrobociem, ubóstwem i długotrwałą lub ciężką chorobą.

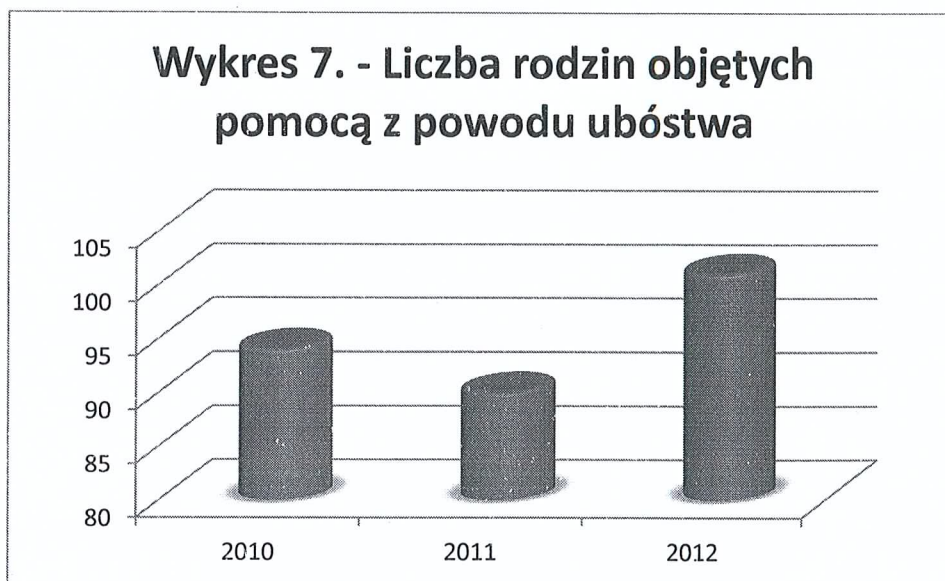
Czołowym problem okazuje się bezrobocie. Właśnie z powodu bezrobocia objętych pomocą zostało: w 2010 r. - 94 rodziny, w 2011 r. - 98 rodzin, a w 2012 r. - 95 rodzin.

Wykres 6. - Liczba rodzin objętych pomocą z powodu bezrobocia



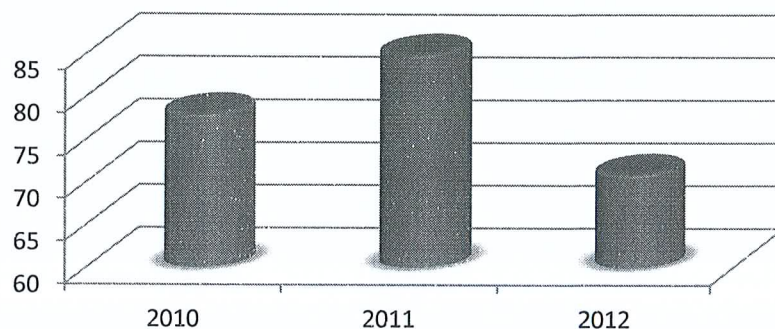
Z powodu ubóstwa pomocy udzielono: w 2010 r. - 94 rodzinom, w 2011 r. - 90 rodzinom, w 2012 r. - 101 rodzinom.

Wykres 7. - Liczba rodzin objętych pomocą z powodu ubóstwa



Długotrwała lub ciężka choroba okazała się przyczyną objęcia pomocą: w 2010 r. - 78 rodzin, w 2011 r.-85 rodzin, w 2012 r. - 71 rodzin.

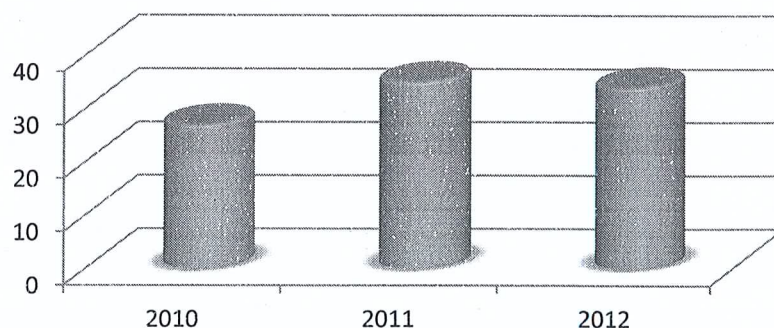
Wykres 8. - Liczba rodzin objętych pomocą z powodu długotrwałej lub ciężkiej choroby



W gminie mieszka 45 osób niepełnosprawnych, w tym 2 dzieci mających nauczanie indywidualne.

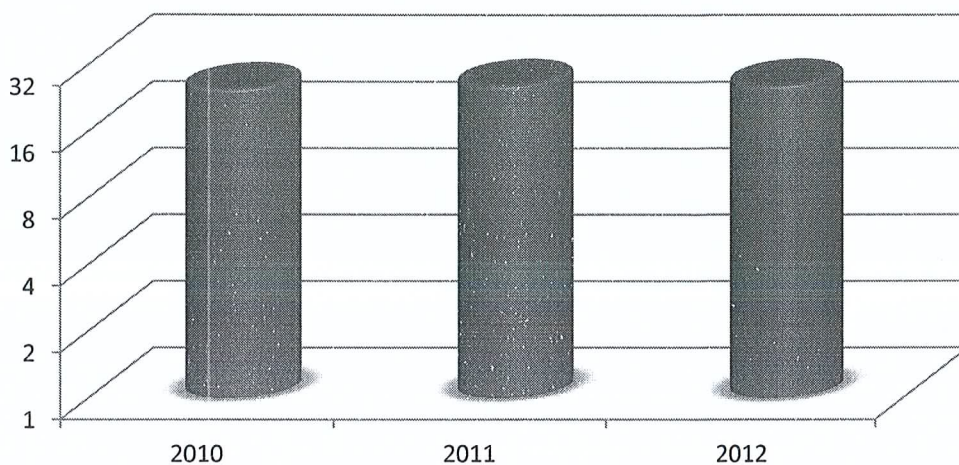
Z powodu potrzeby ochrony macierzyństwa pomoc przyznano: w 2010 r. - 27 rodzinom, w 2011 r. - 35 rodzinom, a w 2012 r. - 34 rodzinom.

Wykres 9. - Liczba rodzin objętych pomocą z powodu potrzeby ochrony macierzyństwa



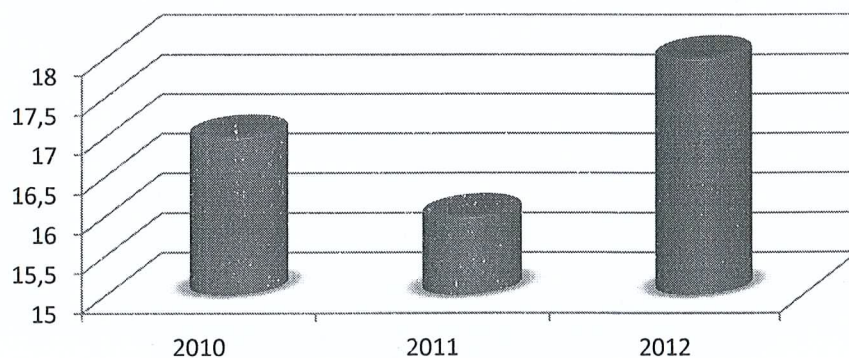
Natomiast niepełnosprawność okazała się przyczyną udzielenia pomocy w 2010 r. - 25 rodzinom, w 2011 r. - 26 rodzinom, a w 2012 r. - również 26 rodzinom.

Wykres 10. - Liczba rodzin objętych pomocą z powodu niepełnosprawności



Bezradność w sprawach opiekuńczo-wychowawczych i prowadzenia gospodarstwa domowego była powodem objęcia pomocą w 2010 r. - 17 rodzin, w 2011 r. - 16 rodzin, a w 2012 r. - 18 rodzin.

Wykres 11. - Liczba rodzin objętych pomocą z powodu bezradności w sprawach opiekuńczo-wychowawczych i prowadzenia gospodarstwa domowego



Natomiast alkoholizm w 2010 r. - 12 rodzin, w 2011 r. - 15 rodzin, w 2012 r. - 18 rodzin.



Alkoholizm

Gminna Komisja Rozwiązywania Problemów Alkoholowych

Liczba posiedzeń komisji: Rok 2010 – 16. Rok 2011 – 12. Rok 2012 – 10.

Przeprowadzono rozmowy z osobami uzależnionymi od alkoholu: Rok 2010 - 6. Rok 2011 – 10. Rok 2012- 11

Przeprowadzono rozmowy z rodzinami osób uzależnionych od alkoholu: Rok 2010— 8. Rok 2011-10. Rok 2012 -9.

Skierowano na leczenie odwykowe: Rok 2010 – 3 osoby. Rok 2011 – 4 osoby .Rok 2012 – 3 osoby.

Objęto kontrolą punkty sprzedaży: Rok 2010 – 2 punkty. Rok 2011 – 12.

POWÓD TRUDNEJ SYTUACJI ŻYCIOWEJ	LICZBA RODZIN		LICZBA OSÓB W RODZINACH
	OGÓŁEM	w tym: NA WSI	
UBÓSTWO	94	94	310
SIEROCTWO	1	1	1
BEZDOMNOŚĆ	0	0	0
POTRZEBA OCHRONY MACIERZYŃSTWA	27	27	172
W TYM: WIELODZIETNOŚĆ	24	24	151
BEZROBOCIE	94	94	307
NIEPEŁNOSPRAWNOŚĆ	25	25	68
DŁUGOTRWAŁA LUB CIĘŻKA CHOROBA	78	78	243
BEZRADNOŚĆ W SPRAWACH OPIEK.-WYCHOWAWCZYCH I PROWADZENIA GOSPODARSTWA DOMOWEGO - OGÓŁEM	17	17	71
W TYM:	13	13	54
• RODZINY NIEPEŁNE			
• RODZINY WIELODZIETNE	0	0	0
PRZEMOC W RODZINIE	0	0	0
POTRZEBA OCHRONY OFIAR HANDLU LUDŹMI	0	0	0
ALKOHOLIZM	12	12	25
NARKOMANIA	0	0	0
TRUDNOŚCI W PRZYSTOSOWANIU DO ŻYCIA PO ZWOLNIENIU Z ZAKŁADU KARNEGO	1	1	1
BRAK UMIEJĘTNOŚCI W PRZYSTOSOWANIU DO ŻYCIA MŁODZIEŻY OPUSZCZAJĄCEJ PLACÓWKI OPIEKUŃCZO - WYCHOWAWCZE	0	0	0
TRUDNOŚCI W INTEGRACJI OSÓB, KTÓRE OTRZYMAŁY STATUS UCHODźCY LUB OCHRONĘ UZUPEŁNIAJĄCĄ	0	0	0
ZDARZENIE LOSOWE	1	1	4
SYTUACJA KRYZYSOWA	0	0	0
KŁĘSKA ŻYWIÓŁOWA LUB EKOLOGICZNA	0	0	0

POWÓD TRUDNEJ SYTUACJI ŻYCIOWEJ	LICZBA RODZIN		LICZBA OSÓB W RODZINACH
	OGÓŁEM	w tym:	
		NA WSI	
UBÓSTWO	90	90	326
SIEROCTWO	0	0	0
BEZDOMNOŚĆ	3	2	3
POTRZEBA OCHRONY MACIERZYŃSTWA	35	35	210
W TYM: WIELODZIETNOŚĆ	32	32	190
BEZROBOCIE	98	97	323
NIEPEŁNOSPRAWNOŚĆ	26	26	68
DŁUGOTRWAŁA LUB CIEŻKA CHOROBA	85	85	274
BEZRADNOŚĆ W SPRAWACH OPIEK.- WYCHOWAWCZYCH I PROWADZENIA GOSPODARSTWA DOMOWEGO - OGÓŁEM	16	16	72
W TYM:			
• RODZINY NIEPEŁNE	12	12	55
• RODZINY WIELODZIETNE	0	0	0
PRZEMOC W RODZINIE	0	0	0
POTRZEBA OCHRONY OFIAR HANDLU LUDŹMI	0	0	0
ALKOHOLIZM	15	15	32
NARKOMANIA	0	0	0
TRUDNOŚCI W PRZYSTOSOWANIU DO ŻYCIA PO ZWOLNIENIU Z ZAKŁADU KARNEGO	0	0	0
BRAK UMIEJĘTNOŚCI W PRZYSTOSOWANIU DO ŻYCIA MŁODZIEŻY OPUSZCZAJĄCEJ	0	0	0

PLACÓWKI OPIEKUŃCZO WYCHOWAWCZE	-		
TRUDNOŚCI W INTEGRACJI OSÓB, KTÓRE OTRZYMAŁY STATUS UCHODźCY LUB OCHRONĘ UZUPEŁNIAJĄCĄ	0	0	0
ZDARZENIE LOSOWE	1	1	1
SYTUACJA KRYZYSOWA	0	0	0
KŁĘSKA ŻYWIOŁOWA LUB EKOLOGICZNA	0	0	0

Powody przyznania pomocy w 2012 r., źródło: sprawozdania GGOPS Sławatycze

POWÓD TRUDNEJ SYTUACJI ŻYCIOWEJ	LICZBA RODZIN		LICZBA OSÓB W RODZINACH
	OGÓŁEM	w tym: NA WSI	
UBÓSTWO	101	101	341
SIEROCTWO	0	0	0
BEZDOMNOŚĆ	2	1	2
POTRZEBA OCHRONY MACIERZYŃSTWA	34	34	201
W TYM: WIELODZIETNOŚĆ	30	30	176
BEZROBOCIE	95	95	309
NIEPEŁNOSPRAWNOŚĆ	26	26	72
DŁUGOTRWAŁA LUB CIĘŻKA CHOROBA	71	71	228
BEZRADNOŚĆ W SPRAWACH OPIEK.- WYCHOWAWCZYCH I PROWADZENIA GOSPODARSTWA DOMOWEGO	18	18	84
OGÓŁEM			
W TYM: RODZINY NIEPEŁNE	14	14	67
RODZINY	2	2	11

WIELODZIETNE			
PRZEMOC W RODZINIE	0	0	0
POTRZEBA OCHRONY OFIAR HANDLU LUDŹMI	0	0	0
ALKOHOLIZM	18	18	30
NARKOMANIA	0	0	0
TRUDNOŚCI W PRZYSTOSOWANIU DO ŻYCIA PO ZWOLNIENIU Z ZAKŁADU KARNEGO	1	1	2
TRUDNOŚCI W INTEGRACJI OSÓB, KTÓRE OTRZYMAŁY STATUS UCHODźCY LUB OCHRONĘ UZUPEŁNIAJĄCĄ	0	0	0
ZDARZENIE LOSOWE	0	0	0
SYTUACJA KRYZYSOWA	0	0	0
KŁĘSKA ŻYWIOŁOWA LUB EKOLOGICZNA	0	0	0

Bezrobocie

Według Powiatowego Urzędu Pracy na 2012 rok w gminie Sławatycze było 185 bezrobotnych, w tym 94 kobiet. Do powyższego wskaźnika dodać należy ukryte bezrobocie w rolnictwie (ponad 90% mieszkańców traktują rolnictwo jako podstawowe źródło utrzymania) z racji niepełnego zatrudnienia we własnych, małych obszarowo gospodarstwach.

Tabela. Bezrobotni zarejestrowani w PUP Biała Podlaska w latach 2010-2012, źródło: Statystyki PUP.

Lata	2010	2011	2012
Bezrobotne kobiety	73	94	94
Bezrobotni z prawem do zasiłku	9	10	7
Ogółem	159	188	185

Z powyższej tabeli wynika, że bezrobocie w gminie Sławatycze ma charakter długotrwały. Świadczyć o tym może fakt, iż w roku 2010 tylko 5,7% bezrobotnych miało prawo do zasiłku, w roku 2011 tylko 5,32%, natomiast w roku 2012 - 3,78%. Długotrwałe bezrobocie, oprócz pogorszenia się sytuacji materialnej, rodzi wiele innych problemów takich jak: choroby (w tym depresja), rozbitcie rodzin spowodowanym wyjazdami za pracę poza miejsce zamieszkania, czy dezaktualizacja kwalifikacji osoby bezrobotnej.

6.2. Problemy i oczekiwania społeczne wg uczestników warsztatów i na podstawie ankiety

Problemy społeczne gminy Sławatycze oprócz analizy dostępnych źródeł statystycznych diagnozowane były przez członków zespołu zadaniowego, a także za pomocą ankiet wykonanych w społeczności lokalnej. Członkowie zespołu zadaniowego oraz zaproszeni goście uczestniczący w warsztatach zdiagnozowali następujące problemy społeczne, ich przyczyny oraz wskazali sposoby rozwiązania problemów:

Problemy społeczne w gminie w sferze pomocy społecznej.

Problem	Przyczyna
Nieprzystosowanie obiektu użyteczności publicznej dla osób starszych i niepełnosprawnych	Stare budynki użyteczności publicznej. Brak środków finansowych na modernizację i dostosowanie do osób starszych i niepełnosprawnych
Brak dziennego środowiskowego Domu Pomocy Społecznej	Brak środków finansowych
Mała ilość zakładów pracy	Nieopłacalność firm spowodowana brakiem zaplecza oraz wysokie podatki. Mała liczba mieszkańców
Brak miejsc pracy. Niskie dochody.	Brak zakładów pracy. Gospodarstwa rolne niskotowarowe.
Problemy społeczne w gminie w sferze pomocy społecznej.	
problem	sposób rozwiązania

Rodziny niewydolne wychowawczo (środowiska zaniedbujące dzieci oraz ograniczające perspektywy właściwego rozwoju dziecka)	<ul style="list-style-type: none"> - wprowadzenie asystenta rodziny - położenie nacisku na tego typu rodziny dysfunkcyjne przez pracowników socjalnych - praca wychowawcza w szkole/poza szkołą z rodzicami (poradnictwo, wsparcie psychologiczno- pedagogiczne) - szersza informacja dot. możliwości skorzystania z pomocy, usług specjalistycznych
Rodziny wielodzietne oraz rodziny niepełne	j.w.
Osoby niepełnosprawne, przewlekle chore, osoby z zaburzeniami psychicznymi	<ul style="list-style-type: none"> - większa dostępność do lekarzy specjalistów, - bariery architektoniczno – komunikacyjne, - wsparcie rodzin/ osób opiekujących się tymi osobami,
Ofiary patologii życia rodzinnego	<ul style="list-style-type: none"> - programy rozwiązywania problemów alkoholowych, - kluby wsparcia dla osób uzależnionych i rodzin osób uzależnionych, - bogatsza oferta zajęć pozalekcyjnych, sportowych i kulturalnych
Bezrobotni	- kierowanie, proponowanie szkoleń i kursów doszkalających, zwiększania wiedzy i umiejętności, mobilności osób bezrobotnych,
Osoby starsze, samotne	<ul style="list-style-type: none"> - utworzenie dziennego klubu seniora, - organizacja spotkań, - organizacja Dnia Seniora
Osoby uzależnione od narkotyków, alkoholu i innych środków uzależniających	<ul style="list-style-type: none"> - programy rozwiązywania problemów alkoholowych (profilaktyka), - kluby wsparcia dla osób uzależnionych i rodzin osób uzależnionych, - edukacja poprzez pogadanki w szkole (policja – inne służby);
Brak współpracy i zaangażowania różnych instytucji z terenu Gminy w zakresie pomocy społecznej	- organizowanie regularnych spotkań (ewaluacyjnych, problemowych i innych),
Mała oferta szkoleniowa dla poszczególnych grup społecznych	- Zwiększenie oferty szkoleniowej poprzez realizację projektów skierowanych dla poszczególnych grup Społecznych

Problemy społeczne w gminie w sferze ochrony zdrowia.

Problem	Przyczyna
Mała dostępność do lekarzy specjalistów i innych usług medycznych	Niska aktywność NZOZ-u

Brak badań profilaktycznych	Niska aktywność NZOZ-u
Niedostosowany obiekt dla osób niepełnosprawnych i starszych	Niska aktywność NZOZ-u

Problemy społeczne w gminie w sferze ochrony zdrowia

Problem	sposób rozwiązania
Osoby niepełnosprawne, przewlekle chore, osoby z zaburzeniami psychicznymi Osoby uzależnione od narkotyków, alkoholu i innych środków uzależniających	
Rodziny niewydolne wychowawczo (środowiska zaniedbujące dzieci oraz ograniczające perspektywy właściwego rozwoju dziecka	
Mała dostępność do lekarzy specjalistów	Wywarcie nacisku na władze lokalne oraz właścicieli NZOZ na zwiększenie ilości lekarzy specjalistów
Mała profilaktyka	Wywarcie nacisku na władze lokalne oraz właścicieli NZOZ na wzrost działań profilaktycznych
Obiekty ochrony zdrowia niedostosowane do potrzeb społecznych	Wywarcie nacisku na władze lokalne oraz właścicieli NZOZ na przystosowanie obiektów do potrzeb społecznych

Problemy społeczne w gminie w sferze bezpieczeństwa publicznego.

Problem	Przyczyna
Niskie poczucie bezpieczeństwa mieszkańców	Niedostateczna ilość patroli.
Brak posterunku policji	

Problemy społeczne w gminie w sferze bezpieczeństwa publicznego.

Problem	sposób rozwiązania
Ofiary patologii życia rodzinnego	- większe zainteresowanie i zaangażowanie Policji w działania prewencyjne w rodzinach zagrożonych patologiami
Osoby uzależnione od narkotyków, alkoholu i innych środków uzależniających	- większe zainteresowanie i zaangażowanie Policji w działania prewencyjne; - realizacja programów profilaktycznych w szkole,
Brak aktywności służb porządkowych	Wywarcie nacisku na lokalne władze, komisariaty, PSG w celu wzrostu działań prewencyjnych

Problemy społeczne w gminie w sferze edukacji.

Problem	Przyczyna
Mała ilość zajęć pozalekcyjnych, kółek zainteresowań,	Brak zainteresowania szkoły, rodziców
Niedostateczna współpraca między szkołą rodzicami i innymi instytucjami.	Brak dialogu, niedostateczny przepływ informacji

Problemy społeczne w gminie w sferze edukacji.

Problem	sposób rozwiązania
Rodziny niewydolne wychowawczo (środowiska zaniedbujące dzieci oraz ograniczające perspektywy właściwego rozwoju dziecka	
Ofiary patologii życia rodzinnego	
Osoby uzależnione od narkotyków, alkoholu i innych środków uzależniających	
Niedostateczna współpraca między szkołą, rodzicami, instytucjami gminnymi	- wypracowanie skutecznych metod komunikacji
Niewielka oferta zajęć pozalekcyjnych	- organizacja klubów, kół zainteresowań,
Koncentracja ofert edukacyjnych tylko w miejscowości gminnej	- rozszerzenie oferty edukacyjnej na pozostałe miejscowości gminne
Brak oferty edukacyjnej dla osób dorosłych	- organizacja szkoleń i kursów

Problemy społeczne w gminie w sferze sportu.

Problem	Przyczyna
Brak sieci klubów sportowych	Brak środków finansowych.
Niski poziom aktywności społecznej	Małe zainteresowanie społeczeństwa.

Problemy społeczne w gminie w sferze sportu.

problem	sposób rozwiązania
Niepełna możliwość korzystania osób dorosłych z infrastruktury sportowej	- zatrudnienie dodatkowej kadry oraz uzupełnienie wyposażenia sportowego
Brak zorganizowanych form działalności sportowej	- Formalizacja i tworzenie zorganizowanych form Dział. Sportowej, wyłonienie liderów zajmujących się prowadzeniem danych form Dział. Sportowej.
Mała aktywność sportowa osób dorosłych	Edukacja sportowa, organizowanie klubów sportowych i rekreacyjnych

Problemy społeczne w gminie w sferze aktywności społecznej i organizacji pozarządowych.

Problem	Przyczyna
Rozluźnienie więzi społecznych. niski poziom aktywność społecznej mieszkańców	Brak spotkań i integracji mieszkańców gminy.
Mały zakres działania organizacji pozarządowych	Brak spotkań i integracji mieszkańców gminy.
Brak liderów oraz wsparcia dla istniejących liderów.	Brak zaangażowania mieszkańców .

Problemy społeczne w gminie w sferze aktywności społecznej i organizacji pozarządowych.

Problem	sposób rozwiązania
Brak współpracy między organizacjami i rozluźnienie więzi społecznych	Organizacja spotkań integracyjnych Organizacja wspólnych działań, aktywizacja istniejących organizacji, tworzenie i formalizowanie organizacji niezarejestrowanych
Brak odpowiednich liderów życia społecznego	Wsparcie istniejących liderów i wyłanianie i Wspieranie nowych liderów lokalnych
Brak programu współpracy samorządu z organizacjami społecznymi	Stworzenie programu współpracy samorządu z organizacjami pozarządowymi

Problemy społeczne w gminie w sferze kultury.

Problem	Przyczyna
Niedostateczny rozwój i upowszechnianie kultury, dziedzictwa kulturowego.	Brak funduszy

Problemy społeczne w gminie w sferze kultury.

Problem	sposób rozwiązania
Brak funduszy na rozwój i upowszechnianie kultury i dziedzictwa kulturowego	Pozyskiwanie dodatkowych środków z programów pomocowych zagranicznych i krajowych
Mało zróżnicowana oferta kulturalna dla	- zatrudnienie zróżnicowanej kadry,

młodzieży	- wzrost funduszy na działalność
Brak integracji i rywalizacji w dziedzinie kultury dla młodzieży i dorosłych	- wypracowanie lepszego sposobu komunikowania ze społeczeństwem; - organizacja konkursów dla młodzieży i dorosłych
Brak odpowiedniego publikatora	- Stworzenie lub rozszerzenie istniejących witryn WWW, - stworzenie informatora gminnego w formie papierowej

Ankieta

Wśród instytucji i mieszkańców gminy Sławatycze przeprowadzono ankietę mającą na celu diagnozę problemów i potrzeb społecznych. W badaniu wzięło udział 74 respondentów, w tym 51 kobiet oraz 23 mężczyzn. Osoby badane zostały podzielone na następujące kategorie:

Wiek:

- 13-16 lat- 19% (14 osób)
- 17-25 lat- 15% (11 osób)
- 26-59 lat- 65% (48 osób)
- 60 i więcej- 1% (1 osób)

Wykształcenie:

- podstawowe- 28% (21 osób)
- zawodowe- 15% (11 osób)
- średnie- 19% (14 osób)
- policealne- 10% (7 osób)
- wyższe- 28% (21 osób)

Diagnoza obecnego poziomu usług w gminie:

W jakim stopniu jest Pan(i) zadowolona z następujących warunków życia w gminie ?	Bardzo niezadowolony/a	Niezadowolony/a	Niezdecydowany/a	Zadowolony/a	Bardzo zadowolony/a
1. Organizacja czasu wolnego (koła zainteresowań, kluby sportowe)	14	19	20	15	4
2. Dostęp do Internetu	8	16	18	23	7
3. Dostęp do informacji na temat wydarzeń w gminie	7	15	22	19	9
4. Dostęp do kultury: biblioteka, koncerty, wystawy	4	12	16	30	12
5. Organizacja imprez cyklicznych w gminie	8	15	23	19	8

6. Dostępność doradztwa psychologiczno – prawnego	9	16	21	22	6
7. Poziom opieki społecznej	2	10	11	38	10
8. Poziom opieki zdrowotnej	17	22	18	14	3
9. Bezpieczeństwo publiczne	4	18	21	23	8
10. Warunki mieszkaniowe	3	10	15	31	13
11. Miejsca rekreacji (np. parki, skwer, place zabaw)	21	20	15	14	3
12. Jakość szkół	3	14	20	29	7
13. Dostępność przedszkoli	3	6	13	41	11
14. Żywotność lokalnej tradycji i historii w codziennym życiu	3	6	24	36	5
15. Siła więzi międzyludzkich integrujących mieszkańców	7	12	27	21	7
16. Dostępność handlu i usług	5	8	17	36	8
17. Poziom udziału mieszkańców w życiu publicznym gminy	10	14	30	19	1

Diagnoza problemów społecznych

Osoby biorące udział w badaniu wskazali na następujące problemy społeczne (liczba wskazań):

1. Problemy dotyczące dzieci i młodzieży:

- a) Brak pozytywnych wzorców i autorytetów- 18
- b) Przemoc ze strony rodziców- 2
- c) Alkohol i papierosy- 38
- d) Narkotyki- 6
- e) Chuligaństwo- 21
- f) Brak zorganizowanych form spędzania wolnego czasu- 43
- g)Bezproduktywne spędzanie czasu wolnego- 25

2. Problemy społeczne rodzin:

- a) Nieporadność życiowa- 14
- b) Ubóstwo- 23

- c) Bezrobocie- 51
- d) alkoholizm- 24
- e) Bezradność opiekuńczo-wychowawcza- 13
- f) Brak poradnictwa psychologiczno-prawnego- 7
- g) Niski poziom wzajemnej pomocy pomiędzy rodzinami- 10
- h) Zanikanie tradycyjnych form spotkań rodzinnych- 18

3. Problemy społeczne osób starszych:

- a) Izolacja społeczna (samotność)- 53
- b) Izolacja rodzinna (odrzuconie)- 22
- c) Niepełnosprawność- 18
- d) Niezdolność do samoobsługi- 19
- e) Brak zorganizowanych form wspólnego spędzania czasu- 30

4. Problemy społeczne w obszarze opieki zdrowotnej:

- a) długi okres oczekiwania na usługi medyczne- 34
- b) Mała liczba lekarzy specjalistów- 66
- c) Ograniczona liczba wizyt domowych lekarza u osób przewlekle chorych i niepełnosprawnych- 20

5. Problemy społeczne w zakresie edukacji:

- a) Brak placówek wychowywania przedszkolnego- 9
- b) Brak wykorzystania bazy szkolnej w czasie wolnym od nauki- 46
- c) Niedostateczne wsparcie psychologiczno-pedagogiczne- 30
- d) Brak stołówek szkolnych- 1

6. Problemy społeczne w obszarze sportu i kultury:

- a) Brak organizacji pozarządowych inspirujących działalność kulturalną i sportową- 22
- b) Brak wiejskich świetlic i ognisk kultury- 25
- c) Nie w pełni wykorzystany potencjał historii i kultury regionu- 15
- d) Niewykorzystany potencjał uzdolnionej i utalentowanej młodzieży- 32
- e) Zbyt mało imprez i wydarzeń środowiskowych- 38

Diagnoza potrzeb społecznych

Poniższa tabela przedstawia zadania służące rozwiązywaniu problemów społecznych na terenie gminy. Każde z nich zostało ocenione przez respondentów w skali od 1 do 10, gdzie 1 oznacza mało ważne, a 10 bardzo ważne.

1	tworzenie punktu informacyjnego w gminie oferującego usługi doradztwa zawodowego i pośrednictwa pracy	7,17
2	Mobilny punkt pomocy specjalistycznej dla osób uzależnionych	6,2
3	Dzienny Dom Pomocy Społecznej	6,91
4	Likwidacja barier architektonicznych w urzędach	6,6
5	Mieszkania chronione, lokale socjalne	6,32
6	Usługi opiekuńcze dla osób starszych i/lub niepełnosprawnych	7,7
7	Stworzenie sieci pomocy sąsiedzkiej	7
8	Założenie grup wsparcia dla osób niepełnosprawnych	6,95
9	Założenie grup wsparcia dla osób dotkniętych przemocą w rodzinie	7,1
10	Organizacja miejsc zakwaterowania dla sprawców przemocy	4,61
11	Założenie wolontariatu	5,63
12	Finansowanie płatnych szczepionek dla dzieci	7,81
13	Zwiększenie dostępu do lekarzy specjalistów (kardiolog, diabetolog, onkolog)	8,97
14	Pomoc psychologa/terapeuty, profilaktyka uzależnień dla dzieci, młodzieży, dorosłych	7,53
15	Stypendia dla dzieci z ubogich rodzin	7,44
16	Zapewnienie dostępu do pedagoga, logopedy i opieki medycznej w szkołach i przedszkolach	8,11
17	Wydłużenie czasu pracy przedszkoli	5,79
18	Poszerzenie oferty o oddział żłobkowy	4,63
19	Zwiększenie ilości obiektów sportowo-rekreacyjnych na terenie placówek oświatowych	6,63
20	Potrzeba pedagogizacji rodziców i dzieci	7,12

6.3 Analiza SWOT

Mocne strony (cechy wewnętrzne)	Słabe strony (cechy wewnętrzne)
<ul style="list-style-type: none">- dobre położenie geograficzne- komunikacyjny- dobry stan środowiska naturalnego to czynnik sprzyjający rozwojowi agroturystyki- nowy budynek gimnazjum publicznego z halą sportową- duża liczba młodych ludzi z wyższym wykształceniem- odnowienie i przystosowanie świetlic do użytku publicznego w każdej wsi w gminie	<ul style="list-style-type: none">- kryzys finansów publicznych- ujemny przyrost naturalny- migracje- starzejące się społeczeństwo- nieprzystosowanie obiektów użyteczności publicznej dla osób niepełnosprawnych- duże bezrobocie wśród młodych ludzi- niedostateczna baza lokalowa GGOPS
Szanse (cechy zewnętrzne)	Zagrożenia (czynniki zewnętrzne)
<ul style="list-style-type: none">-tworzenie bazy turystycznej w okolicy Doliny Bugu.	<ul style="list-style-type: none">- rosnące bezrobocie- wzrastający odsetek młodzieży uzależniającej się od alkoholu i innych używek- choroby cywilizacyjne

7 PLANOWANIE DZIAŁAŃ.

7.1 Misja i wizja Gminy Sławatycze.

Misja

Misją strategii jest podniesienie stopy życiowej mieszkańców gminy poprzez aktywizację społeczności lokalnej w celu zapewnienia właściwego rozwoju

Wizja rozwoju społecznego Gminy Sławatycze:

Wszyscy mieszkańcy gminy Sławatycze równi pod względem praw i udziału w życiu społecznym - wolni od problemów społecznych

Kluczowym zadaniem władz Gminy Sławatycze jest stworzenie mieszkańcom możliwości i warunków do rozwoju we wszystkich dziedzinach życia, pobudzanie aktywności społecznej oraz ochrona i wsparcie grup zagrożonych wykluczeniem społecznym. Specjalistyczne wsparcie tych osób stworzy im szansę do rozwoju, a co za tym idzie przełoży się na spadek patologii społecznych w gminie. Zakres zadań związanych ze sferą społeczną oddziałującą na

standard życia mieszkańców jest bardzo szeroki. Wizja rozwoju gminy zostanie zrealizowana poprzez działania z zakresu: sportu, rekreacji, turystyki, edukacji, kultury, opieki zdrowotnej i społecznej.

7.2 Cele strategiczne, operacyjne i zadania.

Celem Strategii są działania długookresowe i długofalowe, polegające na inwestycji w kapitał ludzki, system edukacji, aktywność obywatelską, poprawę sytuacji materialnej, co przekłada się na działania na rzecz poprawy zatrudnienia oraz budowania lokalnego rynku pracy. Kompleksowa pomoc osobom z problemami społecznymi powinna opierać się ponadto na profilaktyce, systematycznym monitorowaniu sytuacji społecznej i wczesnym reagowaniu na dostrzegane deficyty. Szczegółowa diagnoza i analiza sytuacji społecznej gminy Sławatycze połączona z badaniami ankietowymi, opiniami ekspertów zgromadzonych na warsztatach strategicznych, pozwoliła wyodrębnić następujące cele strategiczne:

- **Przeciwdziałanie bezrobociu, ubóstwu i uzależnieniom oraz zapobieganie ich skutkom**
- **Kształtowanie młodego pokolenia, które jest przyszłością gminy**

Cele operacyjne:

- Wzrost kompetencji i wiedzy potrzebnej na rynku pracy
- Tworzenie zintegrowanego systemu wsparcia na rzecz osób i rodzin potrzebujących
- Zapewnienie różnorodności form wsparcia
- Rozwój oferty edukacyjnej, kulturalnej i sportowej
- Aktywizacja młodzieży na rzecz społeczności lokalnej
- Usprawnienie systemu profilaktyki dzieci i młodzieży

7.3 Harmonogram wdrażania strategii.

Cele strategiczne	Cele operacyjne	Zadania	Wykonawcy	Źródła finansowania
Przeciwdziałanie bezrobociu, ubóstwu i uzależnieniu	Wzrost kompetencji i wiedzy potrzebnej na rynku pracy	Prowadzenie kursów i szkoleń zawodowych dla osób dorosłych	GGOPS ngo	Środki realizatora Środki UE

m oraz zapobieganie ich skutkom		Usługi poradnictwa zawodowego i psychologicznego	GGOPS ngo	Środki realizatora Środki UE
		Tworzenie podmiotów ekonomii społecznej	GGOPS, ngo	Środki UE
		Tworzenie inkubatorów i innych podmiotów wspierających aktywność społeczno - ekonomiczną		
	Tworzenie zintegrowanego systemu wsparcia na rzecz osób i rodzin potrzebujących	Działania edukacyjne oraz inne na rzecz mieszkańców celem zapewnienia rozwoju i bezpieczeństwa.	GOSP Urząd Gminy NZOZ GBP Policja	Środki UE Budżety własne
		Porady prawne, psychologiczne, terapia uzależnień	GGOPS, UG ngo	Środki realizatora, Środki UE
	Zapewnienie różnorodności i form wsparcia	Pomoc finansowa, materialna osobom i rodzinom potrzebującym	GGOPS, ngo	Środki realizatora
		Organizacja, kierowanie do robót publicznych, interwencyjnych, bezrobotnych, świadczeniobiorców pomocy społecznej	GGOPS, PUP, Urząd Gminy	Środki realizatora, Środki UE
		Budowanie współpracy pomiędzy organizacjami pozarządowymi	GGOPS Ngo parafie	Środki realizatora
		Stworzenie wolontariatu.	GGOPS, Szkoły, ngo	Środki realizatora, Środki UE
Tworzenie zintegrowanego systemu pomocy dla	Programy związane z aktywnością w warsztatach terapii	-uczestnictwo osób niepełnosprawnych w warsztatach terapii zajęciowej	GGOPS	Środki realizatora, Środki UE
		- dostępność do obiektów sportowych i placówek kulturalnych	GOK	Środki realizatora

osób niepełnosprawnych, starszych	zajęciowej.	- umożliwienie osobom niepełnosprawnym dostępu, dojazdu na spotkania integrujące.	GGOPS, Urząd Gminy	Środki realizatora, Środki UE
	Zapobieganie izolacji osób starszych i niepełnosprawnych	- zapewnienie usług opiekuńczych osobom starszym	GGOPS,UG	Środki realizatora
		- zapewnienie izolacji osób starszych i samotnych poprzez włączenie do różnego rodzaju klubów, organizowanie spotkań / dzień seniora, dzień dziadka i babci/.	GGOPS, GOK	Środki realizatora, darowizny, Środki UE
Kształtowanie młodego pokolenia, które jest przyszłością gminy	Rozwój oferty edukacyjnej, kulturalnej i sportowej	Rozwój zróżnicowanej oferty edukacyjnej, kulturalnej i sportowej	GOK, szkoły, ngo, Biblioteka Publiczna	Środki realizatora, Środki UE
		Zatrudnienie zróżnicowanej kadry, oraz wyłonienie i wsparcie liderów zajmujących się danymi formami działalności sportowej, edukacyjnej i kulturalnej	GOK Szkoły, ngo, Biblioteka Publiczna,	Środki realizatora, Środki UE darowizny
		Organizacja wypoczynku letniego dla dzieci i młodzieży	GKRPA, Szkoły, ngo	Środki realizatora, Środki UE darowizny
		Wyrównywanie szans edukacyjnych uczniów		Środki UE
		Wypracowanie lepszego sposobu komunikowania ze społeczeństwem;	GOK, Szkoły, ngo, Biblioteka Publiczna, UG	Środki realizatora, Środki UE
		Zakup wyposażenia i sprzętu sportowego, edukacyjnego i inn.	GOK, Szkoły, ngo, Biblioteka Publiczna, UG	Środki realizatora, Środki UE
		Organizacja konkursów dla młodzieży i dorosłych	GOK, Szkoły, ngo, Biblioteka Publiczna, UG	Środki realizatora, Środki UE
		Aktywizacja	Stworzenie wolontariatu	GGOPS ,

	młodzieży na rzecz społeczności lokalnej	poprzez włączenie młodzieży na rzecz osób potrzebujących pomocy (dzieci, osoby starsze, niepełnosprawne)	Szkoły, ngo,	realizatora, Środki UE
		Włączenie dzieci i młodzieży w działania na rzecz poprawy wyglądu i estetyki gminy	Szkoły, ngo, Urząd Gminy	Środki realizatora, Środki UE
	Usprawnienie systemu profilaktyki dzieci i młodzieży	Profilaktyka uzależnień, organizacja pogadanek, spotkań i szkoleń	GKPRA, Policja, NZOZ, Szkoły, ngo,	Środki realizatora,
		Zajęcia środowiskowo - edukacyjne dla dzieci i młodzieży	Szkoły, ngo, GOK, Biblioteka Publiczna	Środki realizatora, Środki UE
		Działania na rzecz ograniczenia możliwości zakupu alkoholu, papierosów i innych używek przez dzieci i młodzież	GKRPA Szkoły, ngo	Środki realizatora Środki UE

7.4 Harmonogram wdrażania strategii na lata 2014 - 2020.

Cele operacyjne	Zadania	2014	2015	2016	2017	2018	2019	2020
Wzrost kompetencji i wiedzy potrzebnej na rynku pracy	Prowadzenie kursów i szkoleń zawodowych dla osób dorosłych	x	x	x	x	x	x	x
	Usługi poradnictwa zawodowego i psychologicznego	x	x	x	x	x	x	x
	Tworzenie podmiotów ekonomii społecznej			x	x	x	x	x
	Tworzenie inkubatorów i innych podmiotów wspierających aktywność społeczno -			x	x	x	x	x

	ekonomiczną							
Tworzenie zintegrowanego systemu wsparcia na rzecz osób i rodzin potrzebujących	Działania edukacyjne oraz inne na rzecz mieszkańców celem zapewnienia rozwoju i bezpieczeństwa.	x	x	x	x	x	x	x
	Porady prawne, psychologiczne, terapia uzależnień	x	x	x	x	x	x	x
Zapewnienie różnorodności i form wsparcia	Pomoc finansowa, materialna osobom i rodzinom potrzebującym	x	x	x	x	x	x	x
	Organizacja, kierowanie do robót publicznych, interwencyjnych, bezrobotnych, świadczeniobiorców pomocy społecznej	x	x	x	x	x	x	x
	Budowanie współpracy pomiędzy organizacjami pozarządowymi	x	x	x	x	x	x	x
	Stworzenie wolontariatu.	x	x	x	x	x	x	x
Rozwój oferty edukacyjnej, kulturalnej i sportowej	Rozwój zróżnicowanej oferty edukacyjnej, kulturalnej i sportowej	x	x	x	x	x	x	x
	Zatrudnienie zróżnicowanej kadry, oraz wyłonienie i wsparcie liderów zajmujących się danymi formami działalności sportowej, edukacyjnej i kulturalnej	x	x	x	x	x	x	x
	Organizacja wycieczek letniego dla dzieci i młodzieży	x	x	x	x	x	x	x
	Wyrównywanie szans	x	x	x	x	x	x	x

	edukacyjnych uczniów							
	Wypracowanie lepszego sposobu komunikowania ze społeczeństwem;	x	x	x	x	x	x	x
	Zakup wyposażenia i sprzętu sportowego, edukacyjnego i inn.	x	x	x	x	x	x	x
	Organizacja konkursów dla młodzieży i dorosłych	x	x	x	x	x	x	x
Aktywizacja młodzieży na rzecz społeczności lokalnej	Stworzenie wolontariatu poprzez włączenie młodzieży na rzecz osób potrzebujących pomocy (dzieci, osoby starsze, niepełnosprawne)	x	x	x	x	x	x	x
	Włączenie dzieci i młodzieży w działania na rzecz poprawy wyglądu i estetyki gminy	x	x	x	x	x	x	x
Usprawnienie systemu profilaktyki dzieci i młodzieży	Profilaktyka uzależnień, organizacja pogadarek, spotkań i szkoleń	x	x	x	x	x	x	x
	Zajęcia środowiskowo - edukacyjne dla dzieci i młodzieży	x	x	x	x	x	x	x
	Działania na rzecz ograniczenia możliwości zakupu alkoholu, papierosów i innych używek przez dzieci i młodzież	x	x	x	x	x	x	x
Programy związane z aktywnością w warsztatach	-uczestnictwo osób niepełnosprawnych w warsztatach terapii zajęciowej	x	x	x	x	x	x	x
	- dostępność do obiektów sportowych i	x	x	x	x	x	x	x

terapii zajęciowej.	placówek kulturalnych							
Zapobieganie izolacji osób starszych i niepełnosprawnych	- umożliwienie osobom niepełnosprawnym dostępu, dojazdu na spotkania integrujące.	x	x	x	x	x	x	x
	- zapewnienie izolacji osób starszych i samotnych poprzez włączenie do różnego rodzaju klubów, organizowanie spotkań / dzień seniora, dzień dziadka i babci/.	x	x	x	x	x	x	x

8 MONITORING I EWALUACJA STRATEGII

8.1 System monitorowania strategii.

Monitoringiem i ewaluacją objęte będą postępy w realizacji Strategii na dwóch poziomach: poszczególnych zadań i projektów oraz celów operacyjnych i strategicznych.

Monitoring prowadzony będzie jako:

- monitoring wskaźnikowy – w oparciu o oczekiwane wskaźniki osiągnięć
- monitoring społeczny – na podstawie wyników badania opinii, w szczególności poprzez konsultacje społeczne.

Poziom osiągnięcia każdego celu operacyjnego będzie mierzony raz na dwa lata poczynając od 2014 roku, a poszczególnych zadań i projektów realizacyjnych na koniec każdego roku kalendarzowego.

Istotny element systemu monitorowania stanowić będzie sporządzanie sprawozdania z rocznego planu realizacyjnego wraz ze wskazaniem zadań zrealizowanych, zrealizowanych częściowo i nie rozpoczętych oraz identyfikacją przyczyn problemów i prezentacją propozycji ich przezwyciężenia.

Bazą informacji statystycznej, zbieranej na potrzeby wskaźników monitorowania będą źródła statystyki państwowej (GUS) na poziomie gminy. Poza tym bazę tą będą stanowiły informacje i dane otrzymane od instytucji i organizacji, grup środowiskowych biorących udział w programach związanych z poszczególnymi celami realizacji Gminnej Strategii

Rozwiązywania Problemów Społecznych Gminy Sławatycze. Dodatkowo dane uzyskane dzięki wykorzystaniu ankiet oraz szerokiego udziału mieszkańców służyć będą ocenie realizacji oraz uaktualnieniu zapisów strategii. Częstotliwość pomiaru, a także raporty wskaźników ustalane będą w zależności od ich kategorii.

Przedsięwzięcia z zakresu realizacji Strategii monitorowane będą przez zespół zadaniowy powołany zarządzeniem wójta pod kierunkiem Kierownika GOPS.

Wskaźniki ewaluacyjne

Jednym z podstawowych instrumentów umożliwiających przeprowadzenie monitoringu i ewaluacji i uzyskanie wiarygodnych wyników będą wskaźniki pomiaru osiągnięć celów wytyczonych przez strategię. Wskaźnik może być zdefiniowany jako pomiar celu, który ma zostać osiągnięty, zaangażowanych środków, otrzymanego efektu, miernika jakości lub zmiennej wynikającej z kontekstu. Rozróżniamy następujące rodzaje wskaźników:

- wskaźniki zasobów – przedstawiają informacje o środkach finansowych, rzeczowych oraz zasobach ludzkich, które są wykorzystywane do wdrożenia danego zadania/ projektu; w ujęciu tym wskaźniki te odnoszą się do wielkości alokacji budżetowych na danym poziomie pomocy; np. liczba dni pracy ekspertów czy koszt budowy mieszkania socjalnego;

- wskaźniki wyników, odnoszą się do bezpośrednich konsekwencji działań zadania/ projektu – oddziałujących na bezpośrednich beneficjentów; wskaźniki te mogą mieć charakter fizyczny (np. liczba osób przeszkolonych) lub finansowy (zmniejszenie kosztów leczenia);

- wskaźniki oddziaływania, odnoszą się do konsekwencji zadania/ projektu (zamierzonych i niezamierzonych, pozytywnych i negatywnych) wykraczających poza efekty bezpośrednie – krótkoterminowe; można wyróżnić dwa rodzaje oddziaływania:

- oddziaływanie bezpośrednie – efekty, które pojawiają się po pewnym upływie czasu, ale są bezpośrednio związane z podjętymi działaniami i beneficjentami bezpośrednimi;
- oddziaływanie pośrednie – wszystkie inne rodzaje efektów – niezamierzone przez daną interwencję lub wynikające z niej działania.

Przykłady wskaźników oddziaływania, to np. spadek stopy bezrobocia w regionie w wyniku realizacji programu szkoleniowego, wzrost liczby przedsiębiorstw w wyniku działania sieci wsparcia biznesu itd.

Obiektywnie weryfikowalne wskaźniki opisują cele przedsięwzięcia przy pomocy wielkości mierzalnych. Z punktu widzenia wiarygodności i spójności procesu monitoringu i

ewaluacji wskaźnik powinien spełniać określone kryteria. Często stosowaną prostą zasadą odnoszącą się do definiowania wskaźników jest zasada SMART:

Specific – określony – odniesienie się do określonych elementów matrycy logicznej projektu,

Measurable – mierzalny (kwantyfikowalny) – w zakresie dostępnych źródeł weryfikacji,

Achievable – możliwy do osiągnięcia po akceptowalnych kosztach, realistyczny,

Relevant – właściwy w stosunku do potrzeb (w tym wypadku, np. wynikających z zakresu ewaluacji),

Timely – ograniczony czasowo – czyli odnoszący się do granic czasowych projektu lub zakresu badania ewaluacyjnego.

Wskaźnikami oceny monitorowania celów strategicznych i szczegółowych Strategii będą np:

- wymierne ilości zmodernizowanych obiektów i infrastruktury komunalnej dla funkcjonowania instytucji i organizacji ze sfery rozwiązywania problemów społecznych;
- ilość zlikwidowanych barier architektonicznych;
- ilość uruchomionych działalności gospodarczych;
- ilość stworzonych nowych miejsc pracy, w tym dla osób niepełnosprawnych;
- ilość oddanych do użytkowania mieszkań (w tym socjalnych);
- liczba osób mających problemy opiekuńczo – wychowawcze, którym skutecznie udzielono pomocy;
- liczba osób uchronionych przed przemocą w rodzinie;
- liczba osób, które podjęły leczenie odwykowe;
- ilość zorganizowanych kampanii na rzecz profilaktyki antyalkoholowej i antynarkotykowej oraz liczba osób, do których dotarły materiały i ulotki informujące o zagrożeniu związanym z tymi patologiami w ramach systemu sieciowej pomocy;
- liczba atrakcji (zajęć, imprez, itp.) organizowanych, głównie dla dzieci i młodzieży, mających na celu rozwój zainteresowań oraz promocję zdrowego stylu życia;
- procentowy wzrost mieszkańców zadowolonych z jakości życia w gminie.

W każdym realizowanym zadaniu zostaną zidentyfikowane wskaźniki, przed rozpoczęciem realizacji - zaplanowane, na końcu - osiągnięte. Każde zadanie zostanie podsumowane raportem pisemnym, przekazywanym do koordynatora strategii.

Wzór raportu:

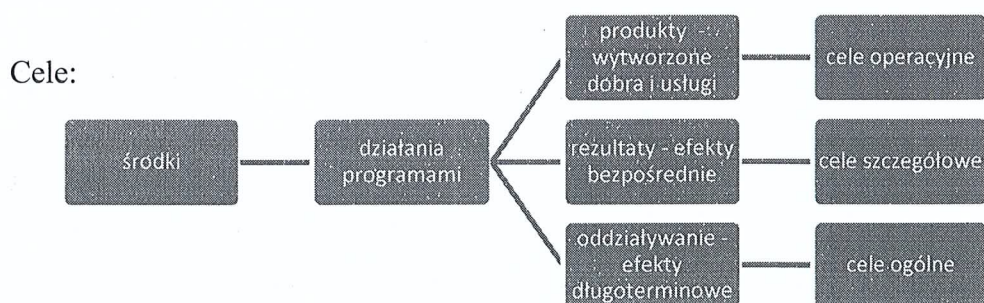
zadanie/ projekt	instytucja/ organizacja realizująca	zaplanowane wskaźniki osiągnięć	osiągnięte wskaźniki	źródła danych
Nazwa i opis, cele		twarde	twarde	ankiety, listy obecności, dokumenty projektu, itp.
		miękkie	miękkie	

8.2 Ewaluacja strategii.

Ewaluacja strategii będzie to systematyczna i obiektywna jej ocena – jej zaplanowania, wdrożenia i rezultatów. Celem ewaluacji GSRPS jest określenie adekwatności i stopnia osiągnięcia celów, efektywności, skuteczności, wpływu i trwałości.

Ewaluacja stanowić będzie ocenę przedsięwzięć w kontekście ich wyniku, wpływu, oraz potrzeb, które miały zaspokajać. W tym ujęciu celem ewaluacji będzie weryfikacja osiągnięć danego przedsięwzięcia w realizacji do zaplanowanych oczekiwań oraz wykorzystanie uzyskanych w ten sposób informacji i doświadczeń przy projektowaniu i planowaniu podobnych działań w przyszłości. Rekomendacje i wnioski formułowane będą w oparciu o określone standardy i kryteria.

Logika interwencji



- osiągnięcie celów operacyjnych może być przedstawione poprzez produkty (np. dostarczenie określonej liczby szkoleń dla osób bezrobotnych);

- realizacja celów szczegółowych/zadań może być przedstawiona poprzez rezultaty (np. osiągnięcia poprawy – w wyniku zrealizowanych szkoleń – w zakresie możliwości zatrudnienia osób bezrobotnych);
 - realizacja celów ogólnych/strategicznych może być przedstawiona poprzez wyniki oddziaływania strategii (np., ograniczenia bezrobocia wśród osób wcześniej bezrobotnych);
- Ewaluacja ocenić będzie wszystkie elementy logiki interwencji strategii - zarówno dla poziomu działań, produktów, rezultatów i oddziaływań, jak i na poziomie wszystkich rodzajów celów danej interwencji.

Zasadniczym celem ewaluacji będzie stałe doskonalenie skuteczności i efektywności interwencji publicznej, rozumiane w kategoriach pozytywnych efektów społecznych lub gospodarczych związanych z bezpośrednio z realizacją danej strategii. Celem ewaluacji będzie przede wszystkim uzyskanie niezależnej opinii na temat rzeczywistych lub potencjalnych sukcesów strategii oraz czynników które przyczyniły się osiągnięcia danych rezultatów. Jednym z celów ewaluacji jest również wymiar edukacyjny, to analiza mechanizmów działania strategii, próba identyfikacji dobrych praktyk w zarządzaniu strategią i ich upowszechnienie czy też analiza popełnionych błędów celem ich uniknięcia w przyszłości.

Kryteria ewaluacji

Jednym z ważnych elementów etapu planowania ewaluacji będzie podjęcie decyzji w jaki sposób ma być dokonana ocena, jakie kryteria ewaluacji powinny być zastosowane do określonego badania.

Główne kryteria ewaluacji:¹⁰

- Trafność: to stopień w jakim cele przedsięwzięcia są zgodne z wymaganiami beneficjenta, potrzebami lokalnymi oraz politykami i priorytetami partnerów/donorów; projekt/zadanie musi wynikać z rzeczywistych potrzeb lokalnych.
- Efektywność - to ocena właściwego przekształcania zasobów/środków (funduszy) ludzi, czasu itd. w efekty; efektywność koncentruje się na relacji między produktami, rezultatami i/lub oddziaływaniem i środkami (w szczególności finansowymi) przeznaczonymi do ich uzyskania.

¹⁰ Podręcznik zarządzania projektami miękkimi w kontekście Europejskiego Funduszu Społecznego, Ministerstwo Rozwoju Regionalnego, Warszawa 2006

- Skuteczność - to stopień, w jakim przedsięwzięcie osiągnęło (lub ma osiągnąć) cele przy uwzględnieniu stopnia ważności tych celów; skuteczność porównuje to co zostało zrobione z tym co pierwotnie planowano.
- Oddziaływanie/użyteczność - to wszystkie konsekwencje wdrożenia strategii – krótko i długoterminowe, bezpośrednie i pośrednie, pozytywne i negatywne, przewidziane i nieprzewidziane; oddziaływanie jest miernikiem oceny szerszych konsekwencji na poziom lokalnym, regionalnym, czy krajowym.
- Trwałość - to stopień jakim efekty strategii oddziałują po jego zakończeniu; to prawdopodobieństwo kontynuacji tych efektów długim odstępem czasu; trwałość może być oceniana z punktu widzenia możliwości jej utrzymania i rozbudowy w przyszłości.

Proces ewaluacji

Ewaluacja strategii jest procesem wieloetapowym, na który składa się: planowanie, projektowanie, realizacja, raportowanie, wykorzystanie wyników ewaluacji.

- Planowanie ewaluacji GSRPS obejmie następujące etapy:

- określenie celu (lub celów): zdefiniowanie problemów oraz podstawowych kryteriów ewaluacji, dzięki czemu otrzymamy odpowiedź na pytanie: po co przeprowadzamy ewaluację;
- wyznaczenie czasu badania: etapu w cyklu realizacji strategii, który będzie podlegał ewaluacji i wstępnego harmonogramu ewaluacji (rozpoczęcia, zakończenia, terminu dostarczenia raportu z ewaluacji);
- wskazanie zakresu: przedmiotowego (strategii poddanej ewaluacji lub innych obszarów interwencji czy zagadnień horyzontalnych); czasowego; terytorialnego oraz określenie zasobów potrzebnych do realizacji badania;
- wybór odbiorców: w zależności od sprecyzowania grup docelowych strategii czy innych zainteresowanych stron;
- identyfikacja dostępnych danych wyjściowych, czyli dokumentów programowych, raportów z monitoringu strategii, danych statystycznych, wyników wcześniejszych ewaluacji;

Projektowanie ewaluacji ma na celu sprecyzowanie i określenie oczekiwań stawianych wobec badania ewaluacyjnego, będzie składał się z następujących elementów:

- bardziej dokładnego określenia – sprecyzowania przedmiotu ewaluacji (przy uwzględnieniu wcześniejszych decyzji podjętych na etapie planowania),

- sformułowania listy szczegółowych pytań ewaluacyjnych,
- opracowania zakresu zadań dla wykonawcy badania oraz innych wymagań czy procedur prowadzenia badania ewaluacyjnego.

Istotnym elementem fazy projektowania będzie podjęcie decyzji co do metod, które będą stosowane w czasie badania ewaluacyjnego, jej szczegółowego zakresu oraz dostępnych zasobów. Zastosowane zostaną następujące rodzaje pytań ewaluacyjnych:

- opisowe, których celem jest obserwacja, opis i pomiar zmian (rejestracja tego, co się wydarzyło),
- przyczynowo - skutkowe, które pozwalają zrozumieć i ocenić relacje między przyczynami i skutkami (w jaki sposób i do jakiego stopnia określone zjawisko/zmiany można przypisać danej strategii),
- normatywne – odnoszące się do kryteriów ewaluacji (np. czy wyniki i wpływ interwencji są zadowalające w odniesieniu do postawionych celów, zadań, itd.),
- predyktywne – będące próbą określenia, co stanie się w rezultacie wprowadzenia danej interwencji (np. czy program nakierowany na zwalczanie bezrobocia na danym obszarze nie zagrazi już istniejącym miejscom pracy),
- krytyczne, których celem jest wsparcie procesu zmiany, np. z punktu widzenia postawy zgodności z wartościami (jak polityka w zakresie równych szans może być w większym stopniu akceptowana przez MŚP?, jakie są skuteczne strategie dla ograniczenia zjawiska wykluczenia społecznego).

Realizacja ewaluacji weźmie pod uwagę następujące fazy cyklu procesu ewaluacji:

- projektowanie ewaluacji (strukturalizacja) – szczegółowe określenie kryteriów i elementów ewaluacji, wybór narzędzi obserwacji i zestawu wskaźników;
- pozyskiwanie danych – zebranie danych koniecznych do analizy (danych administracyjnych – dokumentacji strategii, danych pierwotnych i wtórnych, wywiady z uczestnikami i beneficjentami);
- analiza danych – interpretacja zebranych danych (zestawienie danych i ich porównanie), analiza wykorzystująca takie narzędzia, jak weryfikacja hipotez, analiza przyczynowo - skutkowa, itd. – przy zastosowaniu metod statystycznych i innych;
- formułowanie ocen – ocena efektów strategii w odniesieniu do wcześniej sformułowanych pytań ewaluacyjnych.

Raport ewaluacyjny¹¹

Raport ewaluacyjny będzie końcowym, najważniejszym produktem badania ewaluacyjnego, gdyż dostarczy informacji o jego wynikach oraz jest podstawą do akceptacji wyników prac zespołu ewaluacyjnego. Zastosowana zostanie następująca struktura raportu ewaluacyjnego:

- podsumowanie,
- tekst główny raportu,
- wnioski i zalecenia,
- aneksy,
- zastosowana metodologia,
- lista konsultowanych osób i organizacji,
- harmonogram badania,
- wykaz dokumentacji wykorzystanej przy ocenie,
- inne dokumenty techniczne (np. formularze ankiet, wykorzystane dane statystyczne).

¹¹ Podręcznik zarządzania projektami miękkimi w kontekście Europejskiego Funduszu Społecznego, Ministerstwo Rozwoju Regionalnego, Warszawa 2006.

ZAŁĄCZNIKI

Załącznik nr 1 – Ankieta - Wzór

Ankieta - Wypracowanie Strategii Rozwiązywania Problemów Społecznych oraz Programu Wsparcia Rodziny

Szanowni Mieszkańcy Gminy Sławatycze

Urząd Gminy przystąpił do wypracowania **Strategii Rozwiązywania Problemów Społecznych oraz Programu Wsparcia Rodziny**. Strategia i program sprecyzują i zweryfikują najważniejsze problemy społeczne w naszej gminie, a także określą sposoby ich rozwiązywania. Aby trafnie określić cele i zadania do realizacji potrzebna jest współpraca całej społeczności gminy. Prosimy o poważne potraktowanie ankiety i przemyślane odpowiedzi na zawarte w niej pytania.

Uwaga! Ankieta jest anonimowa!

Metryczka (wstawić X przy wybranej odpowiedzi):

Płeć: Kobieta Mężczyzna

Wiek: 13 – 16 17 – 25 26 – 59 60 i więcej

Zawód: uczeń rolnik przedsiębiorca pracownik umysłowy pracownik fizyczny emeryt/rencista bezrobotny inny (jaki?)

Wykształcenie:

podstawowe zawodowe średnie policealne wyższe

W jakim stopniu jest Pan(i) zadowolony z następujących warunków życia w gminie		bar dzo nie zad ow olo ny/ a	Nie zad ow olo ny/ a	Nie zde cyd ow any /a	Za do wol ony /a	bar dzo zad owo lony /a
1.	Organizacja czasu wolnego (koła zainteresowań, kluby sportowe)	0	1	2	3	4
2.	Dostęp do Internetu	0	1	2	3	4
3.	Dostęp do informacji na temat wydarzeń w gminie	0	1	2	3	4
4.	Dostęp do kultury: biblioteka, koncerty, wystawy	0	1	2	3	4
5.	Organizacja imprez cyklicznych w gminie	0	1	2	3	4
6.	Dostępność doradztwa psychologiczno - prawnego	0	1	2	3	4
7.	Poziom opieki społecznej	0	1	2	3	4
8.	Poziom opieki zdrowotnej	0	1	2	3	4

9.	Bezpieczeństwo publiczne	0	1	2	3	4
10.	Warunki mieszkaniowe	0	1	2	3	4
11.	Miejsca rekreacji (np. parki, skwery, place zabaw)	0	1	2	3	4
12.	Jakość szkół	0	1	2	3	4
13.	Dostępność przedszkoli	0	1	2	3	4
14.	Żywotność lokalnej tradycji i historii w codziennym życiu	0	1	2	3	4
15.	Siła więzi międzyludzkich integrujących mieszkańców	0	1	2	3	4
16.	Dostępność handlu i usług	0	1	2	3	4
17.	Poziom udziału mieszkańców w życiu publicznym gminy	0	1	2	3	4

W każdym pytaniu od 1 do 6 prosimy o zaznaczenie (X) 2 wybranych odpowiedzi:

1. Jakie problemy społeczne dzieci i młodzieży uważa Pan/Pani za najważniejsze na terenie naszej gminy?

- Brak pozytywnych wzorców i autorytetów
- Przemoc ze strony rodziców
- Alkohol i papierosy
- Narkotyki
- Chuligaństwo
- Brak zorganizowanych form spędzania wolnego czasu
- Bezproduktywne spędzanie czasu wolnego
- Inne (jakie?)

2. Jakie problemy społeczne rodzin uważa Pan/Pani za najważniejsze na terenie naszej gminy?

- Nieporadność życiowa
- Ubóstwo
- Bezrobocie
- Alkoholizm
- Bezradność opiekuńczo-wychowawcza
- Brak poradnictwa psychologiczno - prawnego
- Niski poziom wzajemnej pomocy pomiędzy rodzinami
- Zanikanie tradycyjnych form spotkań rodzinnych
- Inne (jakie?)

3. Jakie problemy społeczne osób starszych uważa Pan/Pani za najważniejsze na terenie naszej gminy?

- Izolacja społeczna (samotność)
- Izolacja rodzinna (odrzućenie)
- Niepełnosprawność
- Niezdolność do samoobsługi
- Brak zorganizowanych form wspólnego spędzania czasu
- Inne (jakie?)

4. Jakie problemy społeczne w obszarze opieki zdrowotnej uważa Pan/Pani za najważniejsze na terenie naszej gminy?

- Długi okres oczekiwania na usługi medyczne
- Mała liczba lekarzy specjalistów
- Ograniczona liczba wizyt domowych lekarza u osób przewlekle chorych i niepełnosprawnych
- Inne (jakie?)

5. Jakie problemy społeczne w obszarze edukacji uważa Pan/Pani za najważniejsze na terenie naszej gminy?

- Brak placówek wychowania przedszkolnego
- Brak wykorzystania bazy szkolnej w czasie wolnym od nauki
- Niedostateczne wsparcie psychologiczno-pedagogiczne
- Brak stołówek szkolnych
- Inne (jakie?)

6. Jakie problemy społeczne w obszarze sportu i kultury uważa Pan/Pani za najważniejsze na terenie naszej gminy?

- Brak organizacji pozarządowych inspirujących działalność kulturalną i sportową
- Brak wiejskich świetlic i ognisk kultury
- Nie w pełni wykorzystany potencjał historii i kultury regionu
- Niewykorzystany potencjał uzdolnionej i utalentowanej młodzieży
- Zbyt mało imprez i wydarzeń środowiskowych
- Inne (jakie?)

7. Poniżej są wymienione zadania, służące rozwiązywaniu problemów społecznych na terenie gminy. Proszę używając skali od 1 do 10 ocenić, na ile ważne są poszczególne zadania przez wpisanie jednej z cyfr ze skali w kolumnie po prawej stronie za każdym zadaniem.

1-----2-----3-----4-----5-----6-----7-----8-----9-----

10

mało ważne
ważne

bardzo

1	utworzenie punktu informacyjnego w gminie oferującego usługi doradztwa zawodowego i pośrednictwa pracy	
2	mobilny punkt pomocy specjalistycznej dla osób uzależnionych	
3	Dzienny Dom Pomocy Społecznej	
4	likwidacja barier architektonicznych w urzędach	
5	mieszkania chronione, lokale socjalne	
6	usługi opiekuńcze dla osób starszych i/lub niepełnosprawnych	
7	stworzenie sieci pomocy sąsiedzkiej	
8	założenie grupy wsparcia dla osób niepełnosprawnych	
9	założenie grupy wsparcia dla osób dotkniętych przemocą w rodzinie	
10	organizacja miejsc zakwaterowania dla sprawców przemocy	
11	założenie wolontariatu	
12	finansowanie płatnych szczepionek dla dzieci	
13	zwiększenie dostępu do lekarzy specjalistów(kardiolog, diabetolog, onkolog)	
14	pomoc psychologa/terapeuty, profilaktyka uzależnień dla dzieci, młodzieży i dorosłych	
15	stypendia dla dzieci z ubogich rodzin	
16	zapewnienie dostępu do pedagoga, logopedy i opieki medycznej w szkołach i przedszkolach	
17	wydłużenie czasu pracy przedszkoli	
18	poszerzenie oferty o oddział żłobkowy	
19	zwiększenie ilości obiektów sportowo-rekreacyjnych na terenie placówek oświatowych	
20	potrzeba pedagogizacji rodziców i dzieci	

8. Jeśli według Pana/Pani pominęliśmy w ankiecie jakiś ważny problem, to proszę go opisać w tym miejscu:

.....
.....

9 Jeśli według Pana/Pani warto podjąć inne zadania, inicjatywy na rzecz integracji społecznej mieszkańców, które nie zostały wcześniej wymienione w ankiecie, to proszę wymienić poniżej

.....

DZIĘKUJEMY!

Załącznik nr 2- proponowane projekty

Tytuł roboczy projektu	<u>Profilaktyka na temat przeciwdziałania uzależnieniu na terenie Gminy Sławatycze</u>
Cele Projektu	-poszerzenie wiedzy mieszkańców Gminy Sławatycze na temat uzależnień oraz ich form -profilaktyka uzależnień -wykreowanie dobrych postaw oraz wrażliwości społecznej mieszkańców Gminy Sławatycze
Beneficjenci korzystający z projektu	Mieszkańcy Gminy Sławatycze
Zadania	-Stworzenie regularnych spotkań z osobami związanymi z tematyką uzależnień tj. : psycholog, pedagog, terapeuci, lekarze, policja, liderzy grup wsparcia, - prelekcje nt. różnych form uzależnień -próby stworzenia grup wsparcia - wizyty studyjne w instytucjach zajmujących się leczeniem uzależnień
Harmonogram wdrażania	2014-2016

Tytuł roboczy projektu	<u>Aktywne formy spędzania czasu przez młodzież z rodzin zagrożonych wykluczeniem społecznym z terenu Gminy Sławatycze</u>
Cele Projektu	Aktywne formy zagospodarowania czasu dla młodzieży zagrożonej wykluczeniem społecznym
Beneficjenci korzystający z projektu	Młodzież z terenu gminy Sławatycze
Zadania	-utworzenie miejsc do aktywnego spędzania czasu przez młodzież -zagospodarowanie czasu wolnego dla młodzieży celem efektywnego i twórczego spędzania czasu - utworzenie kół zainteresowań oraz sekcji sportowych dla młodzieży pod ich indywidualne zainteresowania -utworzenie wolontariatu
Harmonogram wdrażania	2014-2020

Tytuł roboczy projektu	<u>„Też byłem młody” aktywne formy spędzania czasu przez osoby w wieku poprodukcyjnym</u>
Cele Projektu	Zapobieganie wykluczeniu społecznemu osób w wieku

	poprodukcyjnym z terenu Gminy Sławatycze
Beneficjenci korzystający z projektu	Osoby starsze i niepełnosprawne z terenu Gminy Sławatycze
Zadania	- organizacja zajęć oraz imprez okolicznościowych - utworzenie klubu seniora - utworzenie kół zainteresowań - współpraca z młodzieżowym wolontariatem
Harmonogram wdrażania	2014-2020

Tytuł roboczy projektu	Wznowienie albumu „Sławatycze – Twoje miejsce nad Bugiem”
Cele projektu	Pierwsze wydanie albumu w nakładzie 500 egzemplarzy cieszyło się ogromnym zainteresowaniem – zwłaszcza wśród turystów. Wznowienie albumu przyczyni się do rozwoju przedsiębiorczości usługowej i turystycznej.
Beneficjenci korzystający z projektu	Gminna Biblioteka Publiczna w Sławatyczach
Zadania	Ukazanie się publikacji przyczyni się do ukazania atrakcyjności gminy Sławatycze i skłoni turystów do jej odwiedzenia.
Harmonogram wdrażania	Rok 2014 – 2015

Tytuł roboczy projektu	1. "Cyfrowa szkoła" - Program Ministerialny
	2. "Lepszy start" - program finansowany ze środków z UE
Cele projektu	1. - rozszerzenie dostępu do Internetu - założenie w placówce Internetu radiowego - wykorzystywanie zakupionego sprzętu komputerowego i interaktywnego na lekcjach
	2. - wyrównywanie szans edukacyjnych uczniów o utrudnionym dostępie do edukacji
Beneficjanci korzystający z projektu	1. Uczniowie i nauczyciele Zespołu Szkół w Sławatyczach
	2. Uczniowie Szkoły Podstawowej
Zadania	1. - prowadzenie zajęć z wykorzystaniem TI - upowszechnienie dostępu do Internetu w placówce

	2. - prowadzenie zajęć dodatkowych z matematyki, języków obcych, z psychologiem dla uczniów zdolnych i słabych
Harmonogram wdrażania	1. 2014/2015
	2. 2014.09 - 2015.06

Gminny Ośrodek Kultury w Sławatyczach

Tytuł projektu: **Warsztaty garncarskie sposobem na aktywizację mieszkańców gminy Sławatycze**

Cele:

- zapewnienie dodatkowych kwalifikacji dla mieszkańców gminy Sławatycze
- pobudzenie do podejmowania działań na rzecz społeczności lokalnej
- przeciwdziałanie zanikowi więzi społecznej wśród mieszkańców gminy
- podniesienie poziomu wiedzy i umiejętności z zakresu wyrobów rzemieślniczych
- zwiększenie wiary we własne siły i poprawa samooceny
- zmniejszenie obszarów wykluczenia społecznego poprzez wzrost aktywności społecznej mieszkańców gminy Sławatycze
- podnoszenie kwalifikacji kapitału ludzkiego
- poprawa warunków życia poprzez inwestycję w infrastrukturę społeczną

Grupa docelowe (beneficjenci)

Wsparciem zostanie objętych 15 osób (10 kobiet i 5 mężczyzn) w wieku aktywności zawodowej zamieszkujących gminę wiejską Sławatycze. Kobiety ze względu na ich ogólne mniejsze szanse na rynku pracy oraz ze względu na ich większe zaangażowanie tego typu inicjatywami będą stanowiły większość uczestników.

Uczestnicy:

Grupa A – osoby bezrobotne: 5 uczestników/czek

Grupa B – osoby nieaktywne zawodowo, studenci i uczniowie; 5 uczestników/czek

Grupa C – rolnicy: 5 uczestników/czek

Uczestnikami projektu będą osoby w wieku pomiędzy 16 a 55 rokiem życia

Harmonogram wdrażania realizacji projektu

1. Zarządzanie i koordynacja projektu
 - przygotowanie materiałów informacyjnych
 - promocja projektu
 - podpisywanie umów ze specjalistami
 - zakup materiałów na potrzeby projektu
2. Warsztaty psychologiczne
 - przeprowadzenie zajęć integracyjnych
3. Warsztaty garncarskie – zajęcia teoretyczne
4. Zajęcia z historii garncarstwa i wytwarzania form – praktyka
5. Wizyta studyjna w Ośrodku Pracowni Garncarstwa
6. Spotkanie ewaluacyjne uczestników

Zadania :

- stworzenie centrum doradztwa w pozyskiwaniu środków unijnych dla osób zainteresowanych własną działalnością gospodarczą.
- stworzenie Klubu Integracji Społecznej

Gminny Ośrodek Kultury w Sławatyczach

Tytuł projektu: „Warsztaty wokalnie-instrumentalne”

Cele:

- edukacja kulturalna i artystyczna dzieci oraz młodzieży z zakresu wokalu i emisji głosu
- nauka gry na gitarze elektrycznej, basowej, perkusji
- nauka technicznego przygotowania sprzętu muzycznego do nagłośnienia
- nauka doboru właściwych parametrów akustycznych do właściwego nagłośnienia poszczególnych instrumentów
- aktywizacja społeczno-kulturalna dzieci i młodzieży z terenu gminy Sławatycze
- integracja środowiska muzycznego

Beneficjenci

Odbiorcami projektu będą uczniowie szkół gimnazjalnych i ponadgimnazjalnych w wieku 13 – 19 lat mieszkający w gminie Sławatycze.

Harmonogram realizacji projektu

1. Rekrutacja uczestników do projektu

- informacja o naborze na Facebook’u, w lokalnych mediach i stronie internetowej GOK
- przesłuchania uczestników do projektu
- zakup instrumentów muzycznych
- zatrudnienie instruktorów

2. Cykl warsztatów wokalnie + instrumentalnych

- zasady emisji głosu
- ćwiczenia dykcyjne
- kształcenie słuchu
- ruch sceniczny i praca z mikrofonem
- nauka gry na instrumentach muzycznych
- aranżacja utworów muzycznych

3. Wyjazd młodzieży do studia nagrań w celu nagrania płyty

4. Koncert finalizujący pracę uczestników

Zadanie

Stworzenie zespołu wokalnie - instrumentalnego


PRZEWODNICZĄCY
RADY GMINY
mgr inż. Józef Chomiczewski