

**UCHWAŁA NR LI/427/23
RADY GMINY POWIDZ**

z dnia 19 października 2023 r.

**w sprawie wystąpienia z wnioskiem do Ministra Spraw Wewnętrznych i Administracji za pośrednictwem
Wojewody Wielkopolskiego o zmianę nazwy miejscowości oraz zmianę rodzaju miejscowości**

Na podstawie art. 18 ust. 2 pkt 15 ustawy z dnia 8 marca 1990 r. o samorządzie gminnym (t.j. Dz. U. z 2023, poz. 40 ze zm.) oraz art. 3 ust. 2 i art. 8 ust. 1, 2 i 4 ustawy z dnia 29 sierpnia 2003 r. o urzędowych nazwach miejscowości i obiektów fizjograficznych (Dz. U. z 2019 r. poz. 1443) Rada Gminy Powidz uchwała, co następuje:

§ 1. Postanawia się wystąpić do Ministra Spraw Wewnętrznych i Administracji za pośrednictwem Wojewody Wielkopolskiego z wnioskiem o:

- 1) zmianę rodzaju miejscowości Ługi stanowiącej część wsi Powidz, na Ługi - wieś;
- 2) zmianę rodzaju miejscowości Powidz-Osiedle stanowiącej część wsi Powidz, na Powidz-Osiedle - wieś;
- 3) zmianę rodzaju i nazwy miejscowości Dolina stanowiącej część wsi Powidz, na Osiedle Dolina - osiedle wsi Powidz.

§ 2. Treść wniosku stanowi załącznik do niniejszej uchwały.

§ 3. Wykonanie uchwały powierza się Wójtowi Gminy Powidz.

§ 4. Traci moc uchwała Uchwała Nr XLVII/400/23 Rady Gminy Powidz z dnia 30 marca 2023 roku w sprawie wystąpienia z wnioskiem do Ministra Spraw Wewnętrznych i Administracji za pośrednictwem Wojewody Wielkopolskiego o zmianę rodzaju miejscowości.

§ 5. Uchwała wchodzi w życie z dniem podjęcia.

Przewodniczący Rady Gminy
Powidz

Filip Muszyński

Załącznik do uchwały Nr LI/427/23
Rady Gminy Powidz
z dnia 19 października 2023 roku
Powidz, dnia 19 października 2023 roku
Minister Spraw Wewnętrznych i Administracji
za pośrednictwem
Wojewody Wielkopolskiego

Wniosek
w sprawie zmiany nazwy miejscowości oraz zmiany rodzaju miejscowości

Rada Gminy Powidz na podstawie art. 8 ust. 1, ust. 2 ustawy z dnia 29 sierpnia 2003 r. o urzędowych nazwach miejscowości i obiektów fizjograficznych (Dz. U. z 2019 r., poz. 1443) zwraca się z wnioskiem o:

- 1) zmianę rodzaju miejscowości Ługi stanowiącej część wsi Powidz, na Ługi - wieś;
- 2) zmianę rodzaju miejscowości Powidz-Osiedle stanowiącej część wsi Powidz, na Powidz-Osiedle - wieś;
- 3) zmianę rodzaju i nazwy miejscowości Dolina stanowiącej część wsi Powidz, na Osiedle Dolina - osiedle wsi Powidz.

Zgodnie z brzmieniem art. 8 ustawy z dnia 29 sierpnia 2003 r. o urzędowych nazwach miejscowości i obiektów fizjograficznych (Dz. U. z 2019 r. poz. 1443) urzędowa nazwa jest ustalana, zmieniana lub znoszona na wniosek rady gminy, na której obszarze jest położona miejscowość. Rada gminy przedstawia wniosek ministrowi właściwemu do spraw administracji publicznej za pośrednictwem właściwego wojewody. W przypadku wniosku dotyczącego nazwy miejscowości zamieszkałej, rada gminy jest obowiązana uprzednio przeprowadzić w tej sprawie konsultacje z mieszkańcami tej miejscowości w trybie, o którym mowa w art. 5a ust. 2 ustawy z dnia 8 marca 1990 r. o samorządzie gminnym. Do wniosku dołącza się również opinię starosty powiatu, na którego terenie jest położona miejscowość lub obiekt fizjograficzny, jako właściwego w sprawach geodezji i gospodarki gruntami.

W systemie identyfikatorów i nazw miejscowości, który zawiera urzędowe nazwy miejscowości ujęte w obwieszczeniu Ministra Spraw Wewnętrznych i Administracji z dnia 17 października 2019 r. w sprawie wykazu nazw miejscowości i ich części (Dz. U. z 2019 r., poz. 2360), miejscowości Powidz-Osiedle, Ługi i Dolina figurują, jako część wsi Powidz.

Dodatkowo należy zauważyć, że w związku z wejściem w życie Rozporządzenia Ministra Rozwoju, Pracy i Technologii z dnia 21 lipca 2021 r. w sprawie ewidencji miejscowości, ulic i adresów (Dz. U. z 2021 r. poz. 1368), nie prowadzi się numeracji porządkowej dotyczącej części miejscowości. Zgodnie z tym Powidz-Osiedle, Ługi i Dolina, jako część wsi nie mogą posiadać odrębnej numeracji porządkowej. W związku z tym koniecznym stało się podjęcie działań, które uporządkowałyby obecną sytuację.

Ługi i Powidz-Osiedle położone są na gruntach należących do obrębu ewidencyjnego Powidz, a Dolina położona jest częściowo w obrębie Powidz oraz częściowo w obrębie Polanowo. W wyniku zmiany rodzaju miejscowości nie przewiduje się podziału obrębów geodezyjnych. Zgodnie z pismem Starosty Słupeckiego zmiana rodzajów miejscowości nie wpłynie na zmianę nazw i granic obrębów ewidencyjnych. Zapisy rozporządzenia w sprawie ewidencji gruntów i budynków nie zobowiązują Starosty do tworzenia obrębu ewidencyjnego w granicach ewidencyjnych wsi, bowiem obręb ewidencyjny może obejmować całą wieś lub jej wydzieloną część.

W przypadku Ługów i Powidza - Osiedle w celu zachowania istniejącej już numeracji porządkowej budynków i uniknięcia ponoszenia przez mieszkańców kosztów związanych ze zmianą adresów niezbędnym stało się dokonanie zmiany rodzaju miejscowości poprzez utworzenie wsi Ługi i wsi Powidz - Osiedle. Zmiana nie wywoła skutków finansowych po stronie gminy i mieszkańców. Nie wpłynie na zmianę wydanych i wydawanych dotychczas dokumentów urzędowych tj. dowodów osobistych, prawa jazdy, zaświadczeń, decyzji, czy zezwoleń, aktów sądowych i notarialnych.

Uznanie Ługów oraz Powidza-Osiedle, jako odrębnych wsi pozwoli usankcjonować nazwy, które są w obiegę od lat, używane i stosowane nie tylko przez mieszkańców, ale również przez różne instytucje.

Określona nazwa funkcjonuje w zbiorach meldunkowych, mapach, w dokumentach urzędowych, pozwoleniach, na znakach drogowych, na tabliczkach na nieruchomości. Ponadto zgodnie z art. 2 pkt. 12 ustawy z dnia 29 sierpnia 2003 r. o urzędowych nazwach miejscowości i obiektów fizjograficznych (Dz. U. z 2019 r. poz. 1443) wieś oznacza jednostkę osadniczą o zwartej lub rozproszonej zabudowie i istniejących funkcjach rolniczych lub związanych z nimi usługowych lub turystycznych, nieposiadającą praw miejskich lub statusu miasta. Ługi oraz Powidz-Osiedle odpowiadają tej definicji.

Ługi oraz Powidz - Osiedle funkcjonują też od lat jako odrębne sołectwa. Mieszkańcy Ługów i Powidz-Osiedle uczestniczą w zebraniach wiejskich oraz wybierają swojego sołtysa, który reprezentuje ich interesy.

Natomiast w przypadku Doliny wniosek obejmuje dokonanie zmiany nazwy miejscowości i zmiany rodzaju miejscowości - na Osiedle Dolina - osiedle wsi Powidz. Dolina ma charakter osiedla znajdującego się na terenie wsi Powidz. Zgodnie z art. 2 pkt. 9 ustawy z dnia 29 sierpnia 2003 r. o urzędowych nazwach miejscowości i obiektów fizjograficznych (Dz. U. z 2019 r. poz. 1443), osiedle to zespół mieszkaniowy stanowiący integralną część miasta lub wsi. Dolina jest traktowana jako integralna część wsi Powidz. Sołectwo Powidz obejmuje też swym zasięgiem Dolinę. Przez Dolinę przebiega droga powiatowa - zarówno istniejąca od lat, jak i nowo pobudowana, i jest to miejsce, gdzie przewiduje się powstawanie kolejnych zabudowań z uwagi na rozwój pobliskiej Jednostki Wojskowej.

W przypadku Doliny nastąpi zmiana nazwy miejscowości, co spowoduje zmianę danych adresowych (numeracja porządkowa nieruchomości nie ulegnie tu zmianie). Zmiana nazwy miejscowości spowoduje koszty przede wszystkim w zakresie zmian danych adresowych osób fizycznych oraz firm działających na tym terenie. Przyjęto następujące zasady rozkładu kosztów, które będą konsekwencją proponowanej zmiany:

- 1) wymiana dowodu osobistego i paszportu – bez ponoszenia kosztów przez mieszkańców. Od 1 marca 2015 r. zmiana nazwy miejscowości lub adresu nie powoduje konieczności wymiany dowodu osobistego, ani nie wpływa na konieczność wymiany paszportów, gdyż dokumenty te nie zawierają adresu właściciela,
- 2) zmiana danych meldunkowych dla mieszkańców będzie przeprowadzana z urzędu bez ponoszenia kosztów przez mieszkańców. Urząd poniesie koszty korespondencji powiadamiającej o zmianie adresów;
- 3) wymiana nowego dowodu rejestracyjnego lub/i prawa jazdy – nieodpłatna. Rada Powiatu Słupckiego uchwałą Nr XII/69/2015 z dnia 11 grudnia 2015 r. uchwaliła zwolnienie od uiszczania opłaty z tytułu wydania nowego dowodu rejestracyjnego lub/i prawa jazdy dla osób, które są zobowiązane ubiegać się o wydanie takich dokumentów z powodu zmiany stanu faktycznego w zakresie adresu właściciela pojazdu lub kierowcy, spowodowanego zmianami administracyjnymi,
- 4) zmiany w ewidencji gruntów i budynków będą przeprowadzane z urzędu bez ponoszenia kosztów przez mieszkańców,
- 5) wymiana tablic i znaków informacyjnych na drogach będzie przeprowadzona z urzędu i koszty tej wymiany poniesie zarządca drogi,
- 6) po stronie mieszkańców będzie dokonanie zmiany danych w takich instytucjach jak: urząd skarbowy, ZUS, poczta, banki, dostawcy energii, gazu, Internetu i inni usługodawcy związani z mieszkańcami umowami zawierającymi adres zamieszkania. Właściciele firm muszą z kolei dokonać zmian w CEIDG albo w KRS, również na własny koszt wymienić pieczętki, wizytówki, szyldy i druki firmowe itp. oraz np. ponieść opłaty związane z udzieleniem licencji na wykonanie krajowego transportu rzeczy lub osób.

Wójt Gminy Powidz wnioskiem z dnia 22 sierpnia 2023 roku zwrócił się do Starosty Słupckiego o wydanie opinii w sprawie zmiany rodzaju miejscowości i zmiany nazwy miejscowości. Pismem z dnia 25 sierpnia 2023 roku Starosta Słupcki pozytywnie zaopiniował przedmiotowy wniosek. Wskazano, że zmiana rodzajów miejscowości nie wpłynie na zmianę nazw i granic obrębów ewidencyjnych. Natomiast adresy zamieszkania w ewidencji gruntów i budynków będą wprowadzone z urzędu.

Omówienie wyników konsultacji przeprowadzonych z mieszkańcami

W przypadku wniosku dotyczącego nazwy miejscowości zamieszkaney, Rada Gminy jest obowiązana uprzednio przeprowadzić w tej sprawie konsultacje z mieszkańcami tej miejscowości w trybie, o którym mowa w art. 5a ust 2 ustawy z dnia 8 marca 1990 r. o samorządzie gminnym. Konsultacje społeczne zostały przeprowadzone w oparciu o uchwałę Nr XLIX/414/23 Rady Gminy Powidz z dnia 22 czerwca 2023 r. w sprawie przeprowadzenia konsultacji społecznych dotyczących zmiany nazwy miejscowości oraz zmiany rodzaju miejscowości oraz Zarządzenie Wójta Gminy Powidz Nr 359/23 Wójta Gminy Powidz z dnia

18 września 2023 roku w sprawie przeprowadzenia konsultacji społecznych dotyczących zmiany nazwy miejscowości oraz zmiany rodzaju miejscowości. Konsultacje przeprowadzono w formie otwartego spotkania konsultacyjnego, odbytego w dniu 26 września 2023 r. w Domu Kultury w Powidzu.

Celem konsultacji było poznanie opinii mieszkańców na temat zmiany rodzaju miejscowości (trzy miejscowości), a także na temat zmiany nazwy Dolina na Osiedle Dolina. Obwieszczenie o zwołaniu spotkania konsultacyjnego zostało wywieszane na tablicy ogłoszeń w Urzędzie Gminy Powidz, na tablicach ogłoszeń w sołectwach: Powidz, Ługi i Powidz-Osiedle oraz na tablicach ogłoszeń w gminnych jednostkach organizacyjnych. Obwieszczenie zostało zamieszczone także na stronie internetowej Urzędu Gminy Powidz, w mediach społecznościowych oraz w Biuletynie Informacji Publicznej Gminy Powidz. Szczegółowe informacje o skutkach proponowanych zmian zamieszczono w ogłoszeniu o konsultacjach społecznych dotyczących zmiany nazwy miejscowości oraz zmiany rodzaju miejscowości, zamieszczonym na stronie internetowej Gminy Powidz, w mediach społecznościowych, w Biuletynie Informacji Publicznej Gminy Powidz oraz na tablicach ogłoszeń w sołectwach: Powidz, Ługi i Powidz-Osiedle. Ponadto obwieszczenie wraz z ogłoszeniem zostało dostarczone przez Sołtysa Powidza do wszystkich domostw w miejscowości Dolina.

Liczba mieszkańców wsi Powidz (wraz z mieszkańcami obecnych części Powidza: Ługów, Powidza-Osiedle i Doliny) uprawnionych do udziału w konsultacjach wyniosła **1098** osób, z tego z terenu miejscowości:

1. Powidz – **955** osób,
2. Dolina – **17** osób,
3. Powidz-Osiedle – **94** osoby,
4. Ługi – **32** osoby.

W spotkaniu konsultacyjnym wzięło udział **14** mieszkańców z czego:

a) **13** uprawnionych do udziału w konsultacjach, z tego z terenu miejscowości:

1. Powidz – 3 osoby,
2. Dolina – 1 osoba,
3. Powidz-Osiedle – 3 osoby,
4. Ługi – 6 osób,

b) 1 osoba z miejscowości Charbin, której nie dotyczyły konsultacje.

W głosowaniu dotyczącym zmiany rodzaju miejscowości Ługi stanowiącej część wsi Powidz, na Ługi - wieś wzięło udział **13** mieszkańców uprawnionych do wzięcia udziału w konsultacjach. Obecny zadano pytanie: „Kto jest „za” zmianą rodzaju miejscowości Ługi stanowiącej część wsi Powidz, na Ługi - wieś?” i kolejno, kto jest „przeciw” tej zmianie i kto „wstrzymuje się” od głosu.

Wyniki głosowania przedstawiają się następująco:

- „za” – 13 osób,
- „przeciw” – 0 osób,
- „wstrzymało się” od głosu – 0 osób.

Mieszkańcy Ługów w głosowaniu opowiedzieli się jednogłośnie „za” zmianą rodzaju miejscowości Ługi stanowiącej część wsi Powidz, na Ługi - wieś („za” głosowało 6 osób, „przeciw” – 0 osób, „wstrzymujący się” od głosu – 0 osób).

W głosowaniu dotyczącym zmiany rodzaju miejscowości Powidz - Osiedle stanowiącej część wsi Powidz, na Powidz-Osiedle – wieś wzięło udział 13 mieszkańców uprawnionych do wzięcia udziału w konsultacjach. Obecny zadano pytanie: „Kto jest „za” zmianą rodzaju miejscowości Powidz-Osiedle stanowiącej część wsi Powidz, na Powidz-Osiedle - wieś?” i kolejno, kto jest „przeciw” tej zmianie i kto „wstrzymuje się” od głosu.

Wyniki głosowania przedstawiają się następująco:

- „za” – 13 osób,

„przeciw” – 0 osób,

„wstrzymało się” od głosu – 0 osób.

Mieszkańcy Powidz-Osiedle w głosowaniu opowiedzieli się jednogłośnie „za” zmianą rodzaju miejscowości Powidz-Osiedle stanowiącej część wsi Powidz, na Powidz-Osiedle - wieś („za” głosowały 3 osoby, „przeciw” – 0 osób, „wstrzymujący się” od głosu – 0 osób).

W głosowaniu dotyczącym zmiany rodzaju i nazwy miejscowości Dolina stanowiącej część wsi Powidz, na Osiedle Dolina - osiedle wsi Powidz wzięło udział 13 mieszkańców uprawnionych do wzięcia udziału w konsultacjach. Obecnie zadano pytanie: „Kto jest „za” zmianą rodzaju i nazwy miejscowości Dolina stanowiącej część wsi Powidz, na Osiedle Dolina - osiedle wsi Powidz?” i kolejno, kto jest „przeciw” tej zmianie i kto „wstrzymuje się” od głosu.

Wyniki głosowania przedstawiają się następująco:

„za” – 13 osób,

„przeciw” – 0 osób,

„wstrzymało się” od głosu – 0 osób.

Mieszkanca Doliny w głosowaniu opowiedziała się jednogłośnie za zmianą rodzaju i nazwy miejscowości Dolina stanowiącej część wsi Powidz, na Osiedle Dolina - osiedle wsi Powidz („za” głosowała 1 osoba, „przeciw” – 0 osób, „wstrzymujący się” od głosu – 0 osób).

Podsumowując wyniki konsultacji należy stwierdzić, że mieszkańcy, którzy brali udział w konsultacjach opowiedzieli się jednogłośnie „za”:

- zmianą rodzaju miejscowości Ługi stanowiącej część wsi Powidz, na Ługi - wieś;
- zmianą rodzaju miejscowości Powidz - Osiedle stanowiącej część wsi Powidz, na Powidz-Osiedle - wieś;
- zmianą rodzaju i nazwy miejscowości Dolina stanowiącej część wsi Powidz, na Osiedle Dolina - osiedle wsi Powidz.

Wobec powyższego, mając na uwadze potrzebę doprowadzenia danych zawartych w Wykazie urzędowych nazw miejscowości i ich części do zgodności ze stanem faktycznym oraz w celu uregulowania spraw związanych z numeracją porządkową prowadzoną dla budynków, Rada Gminy Powidz wnosi, jak na wstępie.

Załączniki:

1. Uchwała Nr XLIX/414/23 Rady Gminy Powidz z dnia 22 czerwca 2023 r. w sprawie przeprowadzenia konsultacji społecznych dotyczących zmiany nazwy miejscowości oraz zmiany rodzaju miejscowości (Dz. Urz. Woj. Wielkopolskiego z 2023 r., poz. 6605)

2. Zarządzenie Nr 359/23 Wójta Gminy Powidz z dnia 18 września 2023 roku w sprawie przeprowadzenia konsultacji społecznych dotyczących zmiany nazwy miejscowości oraz zmiany rodzaju miejscowości.

3. Pozytywna opinia Starosty Powiatu Słupeckiego zawarta w piśmie znak WG.6621.98.2023 z dnia 25 sierpnia 2023 r.

4. Części arkusza map topograficznych z zaznaczonymi granicami miejscowości, których dotyczy wnioski.

5. Mapy ewidencyjne z zaznaczonymi granicami miejscowości, których dotyczy wnioszek.

Przewodniczący Rady Gminy
Powidz

Filip Muszyński

**UCHWAŁA NR XLIX/414/23
RADY GMINY POWIDZ**

z dnia 22 czerwca 2023 r.

w sprawie przeprowadzenia konsultacji społecznych dotyczących zmiany nazwy miejscowości oraz zmiany rodzaju miejscowości

Na podstawie art. 5a ust. 2 ustawy z dnia 8 marca 1990 roku o samorządzie gminnym (Dz. U. z 2023 r. poz. 40 ze zm.), art. 8 ust. 2 w związku z art. 3 ust. 2 ustawy z dnia 29 sierpnia 2003 r. o urzędowych nazwach miejscowości i obiektów fizjograficznych (Dz. U. z 2019 r. poz. 1443) Rada Gminy Powidz uchwala, co następuje:

§ 1. W związku z zamiarem wystąpienia do Ministra Spraw Wewnętrznych i Administracji z wnioskiem o:

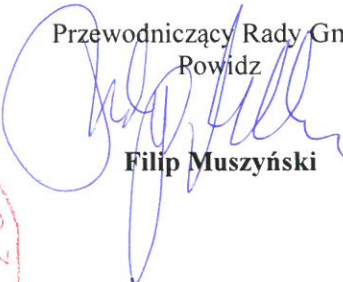
- 1) zmianę rodzaju miejscowości Ługi stanowiącej część wsi Powidz, na Ługi - wieś;
- 2) zmianę rodzaju miejscowości Powidz-Osiedle stanowiącej część wsi Powidz, na Powidz-Osiedle - wieś;
- 3) zmianę rodzaju i nazwy miejscowości Dolina stanowiącej część wsi Powidz, na Osiedle Dolina - osiedle wsi Powidz, postanawia się przeprowadzić z mieszkańcami wymienionych miejscowości konsultacje w przedmiocie wyżej wskazanego wniosku.

§ 2. Konsultacje zostaną przeprowadzone w formie otwartych spotkań z mieszkańcami wsi Powidz według trybu i zasad określonych w uchwale Nr XXVII/159/16 Rady Gminy Powidz z dnia 29 września 2016 r. w sprawie określenia zasad i trybu przeprowadzania konsultacji społecznych z mieszkańcami Gminy Powidz (Dz. Urz. Woj. Wielkopolskiego z 2016 r., poz. 5737).

§ 3. Wykonanie uchwały powierza się Wójtowi Gminy Powidz.

§ 4. Uchwała wchodzi w życie w terminie 14 dni od dnia ogłoszenia w Dzienniku Urzędowym Województwa Wielkopolskiego.



Przewodniczący Rady Gminy
Powidz

Filip Muszyński

Uzasadnienie
do uchwały Nr XLIX/414/23

Rady Gminy Powidz

z dnia 22 czerwca 2023 r.

w sprawie przeprowadzenia konsultacji społecznych dotyczących zmiany nazwy miejscowości oraz zmiany rodzaju miejscowości

Z dniem 31 lipca 2021 r. weszło w życie Rozporządzenie Ministra Rozwoju, Pracy i Technologii z dnia 21 lipca 2021 r., w sprawie ewidencji miejscowości, ulic i adresów.

Zgodnie z powyższym rozporządzeniem nie prowadzi się numeracji porządkowej dotyczącej części miejscowości. W przypadku, gdy w dniu wejścia w życie niniejszego rozporządzenia funkcjonują części miejscowości dokonuje się przenieumerowania z urzędu albo wnosi do rady gminy o wszczęcie procedury zmiany rodzaju miejscowości zgodnie z art. 8 ustawy z dnia 29 sierpnia 2003 r. o urzędowych nazwach miejscowości i obiektów fizjograficznych.

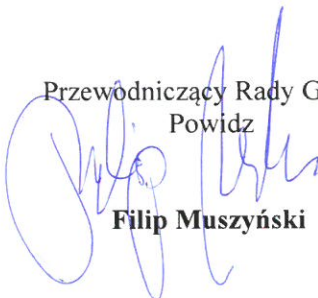
Na podstawie art. 3 ust. 2 ustawy o urzędowych nazwach miejscowości i obiektów fizjograficznych rodzaj miejscowości określa się przy ustalaniu urzędowej nazwy miejscowości. W przypadku zmiany rodzaju miejscowości stosuje się odpowiednio przepisy dotyczące ustalenia i zmiany nazw.

Zgodnie z art. 8 cytowanej ustawy Rada Gminy jest obowiązana przeprowadzić konsultacje z mieszkańcami danej miejscowości w przypadku zmiany nazwy lub rodzaju miejscowości.

Podjęcie przedmiotowej uchwały jest konieczne w związku z zamiarem wystąpienia do Ministra Spraw Wewnętrznych i Administracji za pośrednictwem Wojewody Wielkopolskiego o:

- 1) zmianę nazwy i rodzaju miejscowości Dolina stanowiącej część wsi Powidz, na Osiedle Dolina - osiedle wsi Powidz;
- 2) zmianę rodzaju miejscowości Ługi stanowiącej część wsi Powidz, na Ługi - wieś;
- 3) zmianę rodzaju miejscowości Powidz-Osiedle stanowiącej część wsi Powidz, na Powidz-Osiedle - wieś.

W przypadku zmiany rodzaju miejscowości numery porządkowe pozostaną bez zmian. W przypadku Doliny, gdzie planuje się dokonanie zmiany nazwy miejscowości na Osiedle Dolina w celu uporządkowania m.in. spraw meldunkowych, zmiana ta będzie skutkowałą zmianą danych adresowych nieruchomości oraz zameldowania na pobyt stały podmiotów ujawnionych w ewidencji gruntów i budynków.

Przewodniczący Rady Gminy
Powidz

Filip Muszyński

**w sprawie przeprowadzenia konsultacji społecznych dotyczących zmiany nazwy miejscowości
oraz zmiany rodzaju miejscowości**

Na podstawie art. 5a ust. 1, art. 30 ust. 1 ustawy z dnia 8 marca 1990 r. o samorządzie gminnym (Dz. U. z 2023r., poz. 40 ze zm.), § 2 uchwały Nr XLIX/414/23 Rady Gminy Powidz z dnia 22 czerwca 2023r. w sprawie przeprowadzenia konsultacji społecznych dotyczących zmiany nazwy miejscowości oraz zmiany rodzaju miejscowości (Dz. Urz. Woj. Wlkp. z 2023 r. poz. 6605) oraz § 6 ust. 1 pkt 3 i ust. 2, § 9 ust. 1- 3 oraz § 10 uchwały Nr XXVII/159/16 Rady Gminy Powidz z dnia 29 września 2016 roku w sprawie określenia zasad i trybu przeprowadzania konsultacji społecznych z mieszkańcami Gminy Powidz (Dz. Urz. Woj. Wlkp. z 2016 r. poz. 5737) zarządza się, co następuje:

§ 1. Postanawia się przeprowadzić konsultacje społeczne z mieszkańcami wsi Powidz w sprawie:

- 1) zmiany rodzaju miejscowości Ługi stanowiącej część wsi Powidz, na Ługi - wieś;
- 2) zmiany rodzaju miejscowości Powidz - Osiedle stanowiącej część wsi Powidz, na Powidz-Osiedle - wieś;
- 3) zmiany rodzaju i nazwy miejscowości Dolina stanowiącej część wsi Powidz, na Osiedle Dolina - osiedle wsi Powidz.

§ 2. Celem konsultacji będzie poznanie opinii mieszkańców na temat zmiany rodzaju i nazwy miejscowości wskazanych w § 1.

§ 3. 1. Konsultacje przeprowadzone będą w dniu 26 września 2023 roku w formie otwartego spotkania konsultacyjnego, które odbędzie się w Domu Kultury w Powidzu.

2. Jako osoby odpowiedzialne za przeprowadzenie konsultacji wyznacza się: pracownika ds. gospodarki przestrzennej oraz pracownika ds. obsługi biura rady.

§ 4. 1. Wyniki konsultacji zostaną przedstawione Radzie Gminy Powidz na najbliższej sesji od dnia zakończenia konsultacji.

2. Wyniki konsultacji zostaną podane do publicznej wiadomości w ciągu 14 dni od dnia zakończenia konsultacji poprzez umieszczenie informacji w Biuletynie Informacji Publicznej Urzędu Gminy Powidz, na stronie internetowej Urzędu Gminy Powidz, na tablicach informacyjnych poszczególnych sołectw oraz na tablicy ogłoszeń Urzędu Gminy Powidz.

§ 5. Zarządza się wywieszenie obwieszczenia o zwołaniu spotkania konsultacyjnego, w brzmieniu stanowiącym załącznik do niniejszego zarządzenia, na tablicy ogłoszeń w Urzędzie Gminy Powidz, na tablicach ogłoszeń w sołectwach: Powidz, Ługi i Powidz-Osiedle oraz na tablicach ogłoszeń w gminnych jednostkach organizacyjnych. Obwieszczenie zostanie zamieszczone także na stronie internetowej Urzędu Gminy Powidz, w mediach społecznościowych oraz w Biuletynie Informacji Publicznej Gminy Powidz.

§ 6. Zarządzenie wchodzi w życie z dniem podpisania.

Wójt Gminy Powidz

OBWIESZCZENIE

W dniu **26 września 2023 roku (wtorek) o godzinie 18.00**

w Domu Kultury w Powidzu odbędzie się otwarte spotkanie konsultacyjne
mieszkańców **wsi Powidz (w tym zwłaszcza mieszkańców obecnych części Powidza: Ługów,
Powidza-Osiedle i Doliny)** w sprawie:

- 1) zmiany rodzaju miejscowości Ługi stanowiącej część wsi Powidz, na Ługi - wieś;
- 2) zmiany rodzaju miejscowości Powidz - Osiedle stanowiącej część wsi Powidz, na Powidz-Osiedle - wieś;
- 3) zmiany rodzaju i nazwy miejscowości Dolina stanowiącej część wsi Powidz, na Osiedle Dolina - osiedle wsi Powidz.

Szczegółowe informacje o skutkach proponowanych zmian znajdują się w ogłoszeniu o konsultacjach społecznych dotyczących zmiany nazwy miejscowości oraz zmiany rodzaju miejscowości, zamieszczonym na stronie internetowej Gminy Powidz, w mediach społecznościowych, w Biuletynie Informacji Publicznej Gminy Powidz oraz na tablicach ogłoszeń w sołectwach: Powidz, Ługi i Powidz-Osiedle.

Wójt Gminy Powidz

/-/ Jakub Gwit

Ogłoszenie o konsultacjach społecznych dotyczących zmiany nazwy miejscowości oraz zmiany rodzaju miejscowości

Wójt Gminy Powidz ogłasza, że w dniu 26 września 2023 r. zostanie przeprowadzone otwarte spotkanie konsultacyjne mieszkańców wsi Powidz (w tym mieszkańców obecnych części Powidza: Ługów, Powidza-Osiedle i Doliny) w sprawie:

- zmiany rodzaju miejscowości Ługi stanowiącej część wsi Powidz, na Ługi - wieś;
- zmiany rodzaju miejscowości Powidz - Osiedle stanowiącej część wsi Powidz, na Powidz-Osiedle - wieś;
- zmiany rodzaju i nazwy miejscowości Dolina stanowiącej część wsi Powidz, na Osiedle Dolina - osiedle wsi Powidz.

Konsultacje społeczne zostaną przeprowadzone zgodnie z Zarządzeniem nr 359/23 Wójta Gminy Powidz z dnia 18 września 2023 r. w sprawie przeprowadzenia konsultacji społecznych dotyczących zmiany nazwy miejscowości oraz zmiany rodzaju miejscowości. Celem konsultacji będzie poznanie opinii mieszkańców na temat zmiany rodzaju miejscowości, a także na temat zmiany nazwy Dolina na Osiedle Dolina.

Dlaczego przeprowadzane są konsultacje w sprawie zmiany nazwy miejscowości i zmiany rodzaju miejscowości?

Przepisy rozporządzenia Ministra Rozwoju, Pracy i Technologii z dnia 21 lipca 2021 r. w sprawie ewidencji miejscowości, ulic i adresów (Dz. U. z 2021 r. poz. 1368), zakazują prowadzenia numeracji porządkowej dotyczącej części miejscowości, a miejscowości Powidz-Osiedle, Ługi i Dolina zgodnie z „Wykazem urzędowych nazw miejscowości i ich części” (ogłoszonym w drodze obwieszczenia Ministra Spraw Wewnętrznych i Administracji z dnia 17 października 2019 r.) zostały ustalone rodzajowo, jako „część wsi Powidz”. W związku z powyższym Główny Urząd Geodezji i Kartografii zwrócił się do Wójta Gminy z prośbą o uregulowanie przedmiotowej sprawy.

Zmiana rodzaju miejscowości z części wsi na samodzielną „wieś” w przypadku Ługów i Powidza-Osiedle, pozwoli na zachowanie dotychczasowej numeracji porządkowej nieruchomości (adres), nie wywoła skutków finansowych po stronie gminy i mieszkańców. Mieszkańcy tych miejscowości nie będą musieli wymieniać dokumentów. Jeśli Gmina nie przystąpi do procedury zmiany rodzaju miejscowości, wówczas konieczne będzie przenie numerowanie numerów porządkowych i przyporządkowanie ich do miejscowości Powidz.

W przypadku [Doliny nastąpi zmiana rodzaju i nazwy miejscowości na Osiedle Dolina - osiedle wsi Powidz, co spowoduje zmianę danych adresowych](#). Zmienione adresy zamieszkania w ewidencji gruntów i budynków będą wprowadzone z urzędu.

Informacja o kosztach finansowych proponowanej zmiany nazwy Dolina na Osiedle Dolina:

- 1) wymiana dowodu osobistego i paszportu – bez ponoszenia kosztów przez mieszkańców. Od 1 marca 2015 r. zmiana nazwy miejscowości lub adresu nie powoduje konieczności wymiany dowodu osobistego, ani nie wpływa na konieczność wymiany paszportów, gdyż dokumenty te nie zawierają adresu właściciela,
- 2) zmiana danych meldunkowych dla mieszkańców będzie przeprowadzana z urzędu bez ponoszenia kosztów przez mieszkańców,

- 3) wymiana nowego dowodu rejestracyjnego lub/i prawa jazdy – nieodpłatna. Rada Powiatu Słupецkiego uchwałą Nr XII/69/2015 z dnia 11 grudnia 2015 r. uchwaliła zwolnienie od uiszczania opłaty z tytułu wydania nowego dowodu rejestracyjnego lub/i prawa jazdy dla osób, które są zobowiązane ubiegać się o wydanie takich dokumentów z powodu zmiany stanu faktycznego w zakresie adresu właściciela pojazdu lub kierowcy, spowodowanego zmianami administracyjnymi,
- 4) zmiany w ewidencji gruntów i budynków będą przeprowadzane z urzędu bez ponoszenia kosztów przez mieszkańców,
- 5) wymiana tablic i znaków informacyjnych na drogach będzie przeprowadzona z urzędu,
- 6) po stronie mieszkańców będzie dokonanie zmiany danych w takich instytucjach jak: urząd skarbowy, ZUS, poczta, banki, dostawcy energii, gazu, Internetu i inni usługodawcy związani z mieszkańcami umowami zawierającymi adres zamieszkania. Właściciele firm muszą z kolei dokonać zmian w CEIDG albo w KRS, również na własny koszt wymienić pieczętki, wizytówki, szyldy i druki firmowe itp. oraz np. ponieść opłaty związane z udzieleniem licencji na wykonanie krajowego transportu rzeczy lub osób.

Uprawnione do udziału w konsultacjach społecznych są osoby pełnoletnie mieszkające na terenie danej miejscowości.

Zachęcamy mieszkańców do wzięcia udziału w konsultacjach i wyrażenia swojej opinii.

Wójt Gminy Powidz

/-/ Jakub Gwit



STAROSTA POWIATU SŁUPCA

Załącznik Nr 3 do Załącznika Nr 1

ul. Poznańska 20, 62-400 Słupca
www.powiat-slupca.pl

tel. 63 2758600, fax: 63 2758680
e-mail: powiat@powiat-slupca.pl

NIP 667-154-18-78
Regon: 3110 60 990

Słupca, 25 sierpnia 2023 r.

WG.6621.98.2023



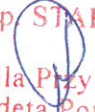
Wójt Gminy Powidz
ul. 29 Grudnia 24
62-430 Powidz

W związku z pismem Wójta Gminy Powidz z 22 sierpnia 2023 r. nr GK-IT.6624.24.2023 w sprawie zaopiniowania zmiany rodzaju miejscowości: ługi stanowiącej część wsi Powidz na ługi – wieś, Powidz-Osiedle stanowiącej część wsi Powidz na Powidz-Osiedle – wieś, Dolina stanowiącej część wsi Powidz na Osiedle Dolina – osiedle wsi Powidz, Starosta Słupcki wydaje **pozytywną opinię**.

Zmiana rodzajów powyższych miejscowości nie wpłynie na zmianę nazw i granic **obrębów ewidencyjnych**. Zapisy rozporządzenia w sprawie ewidencji gruntów i budynków nie zobowiązują Starosty do tworzenia obrębu ewidencyjnego w granicach administracyjnych wsi, bowiem zgodnie z § 6 ust. 2 rozporządzenia Ministra Rozwoju, Pracy i Technologii z dnia 27 lipca 2021 r. w sprawie ewidencji gruntów i budynków (Dz. U. poz. 1390 ze zm.) obręb ewidencyjny „może obejmować całą wieś (...) lub jej wydzieloną część”.

Zmiany dotyczące nazw miejscowości będą skutkowały zmianą danych adresowych nieruchomości oraz adresów zameldowania na pobyt stały podmiotów ujawnionych w ewidencji gruntów i budynków. Wprowadzenie zmian nastąpi z urzędu na podstawie zaświadczenia o nadaniu numeru porządkowego w przypadku nieruchomości oraz zawiadomienia o zmianach danych, zawartych w zbiorze danych osobowych Powszechnego Elektronicznego Systemu Ewidencji Ludności (PESEL) w przypadku podmiotów (art. 23 ust. 3 pkt 3 oraz art. 24 ust. 2b pkt 1 lit. g ustawy z dnia 17 maja 1989 r. Prawo geodezyjne i kartograficzne (Dz. U. 2021 poz. 1990 ze zm.)).

Z poważaniem

z up. STAROSTY

Kamila Przybolewska
Geodeta Powiatowy

Otrzymują:

1. Wójt Gminy Powidz
ul. 29 Grudnia 24, 62-430 Powidz,
2. aa.

ŁUGI - WIEŚ

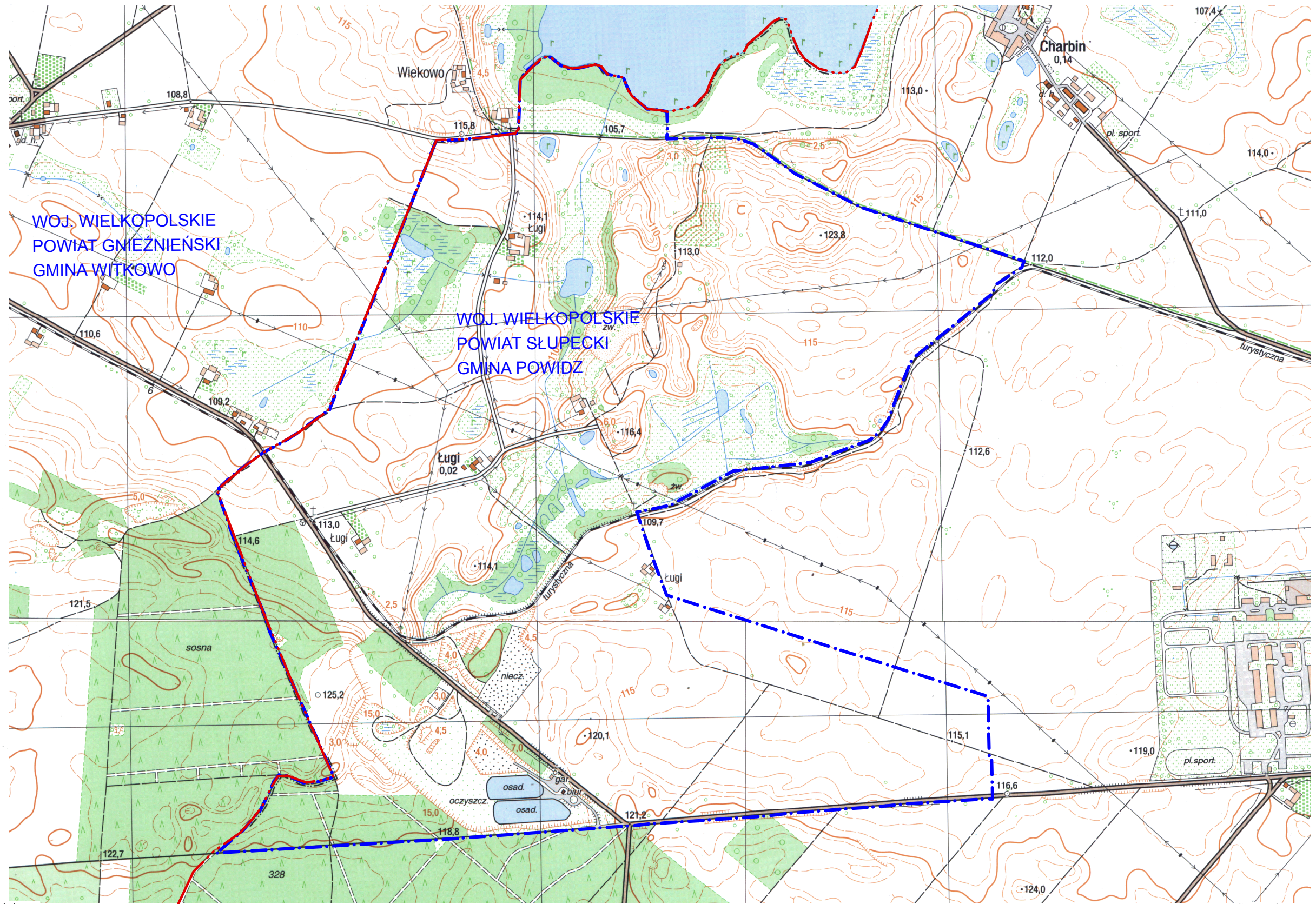
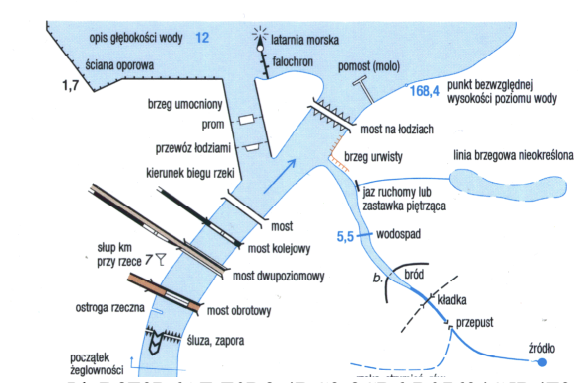
SKALA 1:10000

Załącznik Nr 4 do Załącznika Nr 1

LEGENDA:

- GRANICA MIEJSCOWOŚCI
- GRANICA ADMINISTRACYJNA GMIN

- granica państwa i znak graniczny z numerem, granica województwa
- granica powiatu lub miasta na prawach powiatu, granica miasta lub gminy
- granica parku narodowego, granica rezerwatu
- ogrodzenie trwałe, kontur rodzaju roślinności lub użytku
- autostrada i stanowisko do pobierania opłat, droga szybkiego ruchu
- droga o nawierzchni twardej i szerokości: powyżej 7 m, od 3 do 7 m
- ulica: o nawierzchni twardej, utwardzonej lub bez nawierzchni
- ulica przelotowa: główna, drugorzędna
- droga o nawierzchni utwardzonej, droga gruntowa wiejska
- droga gruntowa polna lub leśna, ścieżka
- numer drogi, przystanek autobusowy, słup kilometrowy z opisem kilometrażu
- nasyp pod drogą z opisem wysokości, wykop przy drodze z opisem głębokości
- linia kolejowa normalnotorowa zelektryfikowana: dwutorowa, trzytorowa
- linia kolejowa normalnotorowa nieelektryfikowana: jednotorowa, dwutorowa
- linia kolejowa wąskotorowa, kolej linowa wisząca
- tory stacyjne, semafor, peron lub rampa kolejowa o nawierzchni: twardej, utwardzonej lub bez nawierzchni
- nasyp pod linią kolejową i torem stacyjnym z opisem wysokości, wykop przy linii kolejowej i torze stacyjnym z opisem głębokości
- linia kolejowa w budowie, droga w budowie
- transformator i linia elektroenergetyczna wysokiego napięcia, linia elektroenergetyczna niskiego napięcia
- linia telefoniczna, naziemny rurociąg ciepły
- suwnica, taśmociąg
- budynek: mieszkalny wielorodzinny, mieszkalny jednorodzinny, niemieszkalny
- kościół lub cerkiew, kaplica, świątynia niechrześcijańska
- wysoki budynek mieszkalny, budynek użyteczności publicznej, budynek przemysłowy
- budynek zrujnowany, szklarnia, wiatra
- schron, budowla o charakterze wieży, komin
- pomnik, kapliczka lub krzyż, samotny grób: chrześcijański, niechrześcijański
- wiatrak, maszt, turbina wiatrowa, stacja meteorologiczna
- reflektor oświetleniowy, sygnał świetlny, dźwigar
- szyby kopalniane, szyby naftowe, miejsce wydobywania torfu
- stacja paliw, zbiornik paliw, zbiornik cylindryczny (elevator zbożowy)
- nieurządzony teren przemysłowo-składowy, wysypisko śmieci
- cmentarz: chrześcijański, niechrześcijański
- park, nieużytki
- las: liściasty, iglasty
- linia oddziałowa, numer oddziału leśnego
- zagajnik: liściasty, iglasty
- wąski pas lasu lub zagajnika, rząd drzew
- grupa drzew, pojedyncze drzewo, drzewo - pomnik przyrody: iglaste, liściaste
- krzak, pas krzaków, gęste krzaki
- pojedynczy krzak kosodrzewiny, gęste krzaki kosodrzewiny
- sad, ogródki działkowe
- plantacja: krzewów owocowych, roślin przemysłowych
- roślinność trawiasta, zarosła trzcin lub wysokie trawy
- teren podmokły, bagno
- plażki, obszary kamieniste, plażki
- wąwóz, skarpa, opisy wysokości i głębokości
- wał lub grobla, kopiec, dół, opisy wysokości i głębokości
- ściany i stoki skalne, odosobniona skala, gład narzutowy, wejście do jaskini
- punkty poziomej osnowy geodezyjnej z opisanymi wysokościami
- punkt wysokościowej osnowy geodezyjnej (reper) z opisem wysokości
- niestabilizowane punkty wysokościowe z opisanymi wysokościami
- poziomicze (warstwice), wskaźnik spadku, opisy wysokości poziomic
- znakowane szlaki turystyczne
- oczyszczalnia ścieków, basen kąpielowy pokryty czaszą foliową, studnia



OBJAŚNIENIA ZNAKÓW I SKRÓTÓW

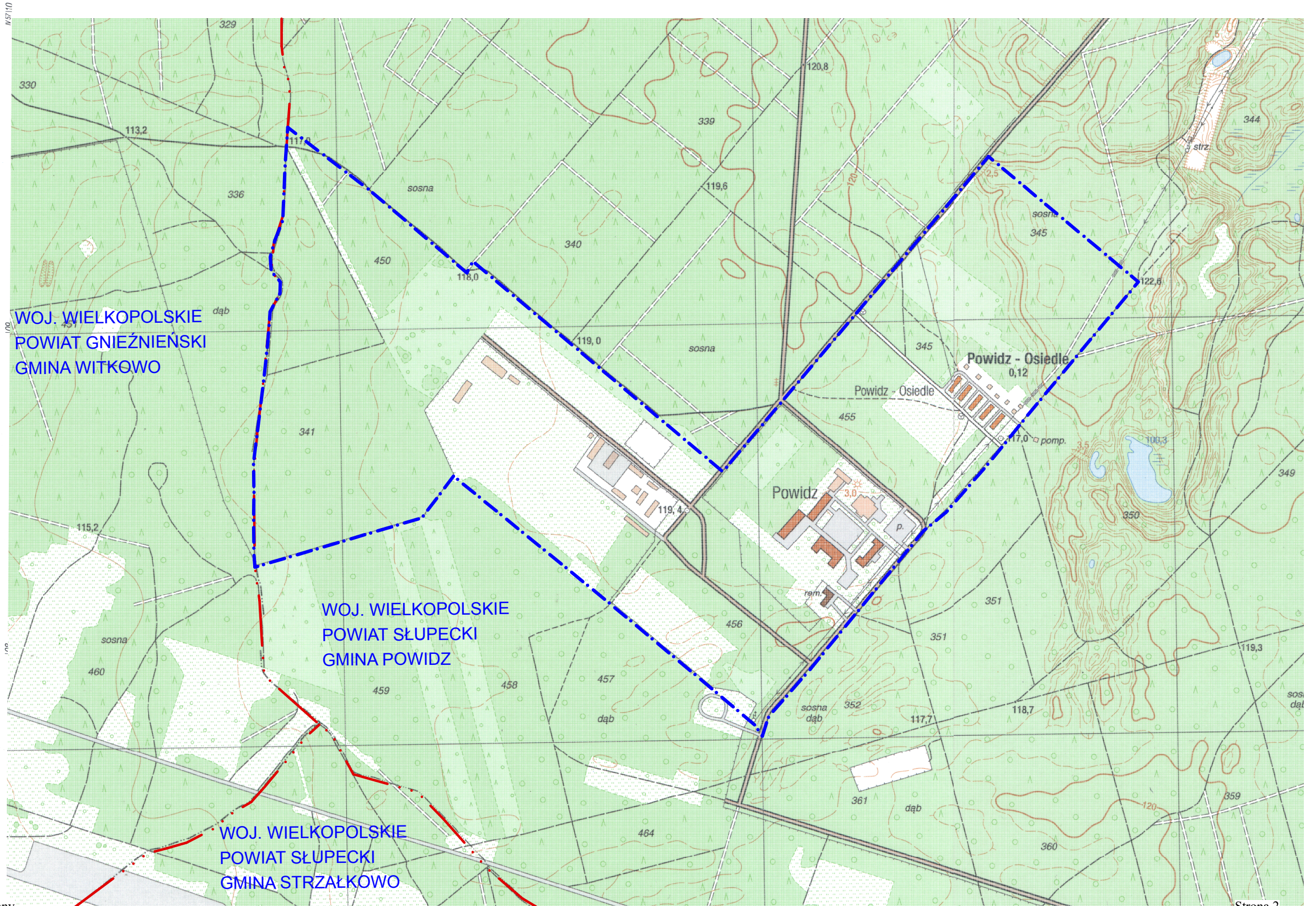
	granicz państwa i znak graniczny z numerem, granica województwa
	granicz powiatu lub miasta na prawach powiatu, granica miasta lub gminy
	granicz parku narodowego, granicz rezerwatu
	ogrodzenie trwałe, kontur rozstaju roślinności lub użytku
	autostrada i stanowisko do pobierania opłat, droga szybkiego ruchu
	droga o nawierzchni twardej i szerokości: powyżej 7 m, od 3 do 7 m
	ulica: o nawierzchni twardej, utwardzonej lub bez nawierzchni
	ulica przelotowa: główna, drugorzędna
	droga o nawierzchni utwardzonej, droga gruntowa wiejska
	droga gruntowa polna lub leśna, ścieżka
	numer drogi, przystanek autobusowy, słup kilometrowy z opisem kilometrażu
	nasyyp pod drogą z opisem wysokości, wykop przy drodze z opisem głębokości
	linia kolejowa normalnotorowa zelektryfikowana: dwutorowa, trzytorowa
	linia kolejowa normalnotorowa nieelektryfikowana: jednotorowa, dwutorowa
	linia kolejowa wąskotorowa, kolej linowa wisząca
	tory stacyjne, semafor, peron lub rampa kolejowa o nawierzchni: twardej, utwardzonej lub bez nawierzchni
	nasyyp pod linią kolejową i torem stacyjnym z opisem wysokości, wykop przy linii kolejowej i torze stacyjnym z opisem głębokości
	linia kolejowa w budowie, droga w budowie
	transformator i linia elektroenergetyczna wysokiego napięcia, linia elektroenergetyczna niskiego napięcia
	linia telefoniczna, naziemny rurociąg ciepły
	sunwica, taśmociąg
	budynek: mieszkalny wielorodzinny, mieszkalny jednorodzinny, niemieszkalny
	kościół lub cerkiew, kaplica, świątynia niechrześcijańska
	wysoki budynek mieszkalny, budynek użyteczności publicznej, budynek przemysłowy
	budynek zrujnowany, szklarnia, wiatła
	schron, budowla o charakterze wieży, komin
	pomnik, kapliczka lub krzyż, samotny grób: chrześcijański, niechrześcijański
	wiatrak, maszta, turbina wiatrowa, stacja meteorologiczna
	reflektor oświetleniowy, sygnal świetlny, dźwigar
	sztyb kopalniany, sztyb naftowy, miejsce wydobycia torfu
	stacja paliw, zbiornik paliw, zbiornik cylindryczny (elevator zbożowy)
	nieurządzony teren przemysłowo-składowy, wysypisko śmieci
	cementarz: chrześcijański, niechrześcijański
	park, nieużytki
	las: liściasty, iglasty linia oddziałowa, numer oddziału leśnego
	zagajnik: liściasty, iglasty
	wąski pas lasu lub zagajnika, rząd drzew
	grupa drzew, pojedyncze drzewo, drzewo - pomnik przyrody: iglaste, liściaste
	krzak, pas krzaków, gęste krzaki
	pojedynczy krzak kosodrzewiny, gęste krzaki kosodrzewiny
	sad, ogródki działkowe
	plantacja: krzewów owocowych, roślin przemysłowych
	roślinność trawiasta, zarośla trziny lub wysokie trawy
	teren podmokły, bagno
	piaski, obszary kamieniste, piargi
	wąwóz, skarpa, opisy wysokości lub głębokości
	wal lub grobla, kopiec, dół, opisy wysokości i głębokości
	ściany i stoki skalne, odosobniona skala, głaz narzutowy, wejście do jaskini
	punkty poziomej osnowy geodezyjnej z opisami wysokości
	punkt wysokościowej osnowy geodezyjnej (reper) z opisem wysokości
	niestabilizowane punkty wysokościowe z opisami wysokości
	poziomice (warstwice), wskaźnik spadku, opisy wysokości poziomic
	znakowane szlaki turystyczne
	oczyszczalnia ścieków, basen kąpielowy pokryty czaszą foliową, studnia

POWIDZ - OSIEDLE - WIEŚ

SKALA 1:10000

LEGENDA:

- GRANICA MIEJSCOWOŚCI
- GRANICA ADMINISTRACYJNA GMIN



OSIEDLE DOLINA - OSIEDLE WSI POWIDZ

SKALA 1:10000

LEGENDA:

GRANICA OSIEDLA WSI POWIDZ

214

granica państwa i znak graniczny z numerem, granica województwa

granica powiatu lub miasta na prawach powiatu, granica miasta lub gminy

granica parku narodowego, granica rezerwatu

ogrodzenie trwałe, kontur rodzaju roślinności lub użytku

autostrada i stanowisko do pobierania opłat, droga szybkiego ruchu

droga o nawierzchni twardej i szerokości powyżej 7 m, od 3 do 7 m

ulica: o nawierzchni twardej, utwardzonej lub bez nawierzchni

ulica przelotowa: główna, drugorzędna

droga o nawierzchni utwardzonej, droga gruntowa wiejska

droga gruntowa polna lub leśna, ścieżka

numery drogi, przystanek autobusowy, słup kilometrowy z opisem kilometrażu

2,5 2,5

nasypanie pod drogą z opisem wysokości, wykop przy drodze z opisem głębokości

linia kolejowa normalnotorowa zelektryfikowana: dwutorowa, trzytorowa

linia kolejowa normalnotorowa nieelektryfikowana: jednotorowa, dwutorowa

linia kolejowa wąskotorowa, kolej linowa wisząca

tory stacyjne, semafor, peron lub rampa kolejowa o nawierzchni twardej, utwardzonej lub bez nawierzchni

2,5 2,5

nasypanie pod linią kolejową i torem stacyjnym z opisem wysokości, wykop przy linii kolejowej i torze stacyjnym z opisem głębokości

linia kolejowa w budowie, droga w budowie

transformator i linia elektroenergetyczna wysokiego napięcia, linia elektroenergetyczna niskiego napięcia

linia telefoniczna, nazwiny rurociągi ciepły

suwnica, tasmociąg

budynek mieszkalny wielorodzinny, mieszkalny jednorodzinny, niemieszkalny

kościół lub cerkiew, kaplica, świątynia niechrześcijańska

wysoki budynek mieszkalny, budynek użyteczności publicznej, budynek przemysłowy

budynek zrujnowany, szklarnia, wiatra

schron, budowla o charakterze wieży, komin

pomnik, kapliczka lub krzyż, samotny grób: chrześcijański, niechrześcijański

wiatrak, maszt, turbina wiatrowa, stacja meteorologiczna

reflektor oświetleniowy, sygnał świetlny, dźwigar

szyb kopalniany, szyb naftowy, miejsce wydobywania torfu

stacja paliw, zbiornik paliw, zbiornik cylindryczny (elevator zbożowy)

nieurządzony teren przemysłowo-skladowy, wysypisko śmieci

cmentarz: chrześcijański, niechrześcijański

park, nieużytki

las: liściasty, iglasty

linia oddziałowa, numer oddziału leśnego

zagajnik: liściasty, iglasty

wąski pas lasu lub zagajnika, rząd drzew

grupa drzew, pojedyncze drzewo, drzewo - pomnik przyrody: iglaste, liściaste

krzak, pas krzaków, gęste krzaki

pojedynczy krzak kosodrzewiny, gęste krzaki kosodrzewiny

sad, ogródki działkowe

plantacja: krzewów owocowych, roślin przemysłowych

roślinność trawiasta, zarośla trzcin lub wysokie trawy

teren podmokły, bagno

piaski, obszary kamieniste, piargi

wąwóz, skarpa, opis wysokości lub głębokości

2,5 5,0 7,5 3,0

wał lub grobla, kopiec, dół, opis wysokości i głębokości

ściany i stoki skalne, odosobniona skala, gład narzutowy, wejście do jaskini

punkty poziomej osnowy geodezyjnej z opisami wysokości

punkty wysokościowej osnowy geodezyjnej (reper) z opisem wysokości

niestabilizowane punkty wysokościowe z opisami wysokości

poziomice (warstwice), wskaźnik spadów, opisy wysokości poziomic

95 90

znakowane szlaki turystyczne

czarny żółty

oczyszczalnia ścieków, basen kąpielowy pokryty czaszą foliową, studnia

opis głębokości wody 12

latarnia morska

ściana oporowa

falochron

pomost (moje)

1,7 188,4

punkt bezwzględnej wysokości poziomu wody

brzeg umocniony

prom

przewóz łodziami

brzeg urwisty

kierunek biegu rzeki

most na łożyskach

jaz ruchomy lub zastawka piętrząca

linia brzegowa nieokreślona

5,5

wodospad

most kolejowy

most dwupoziomowy

bród

kląsk

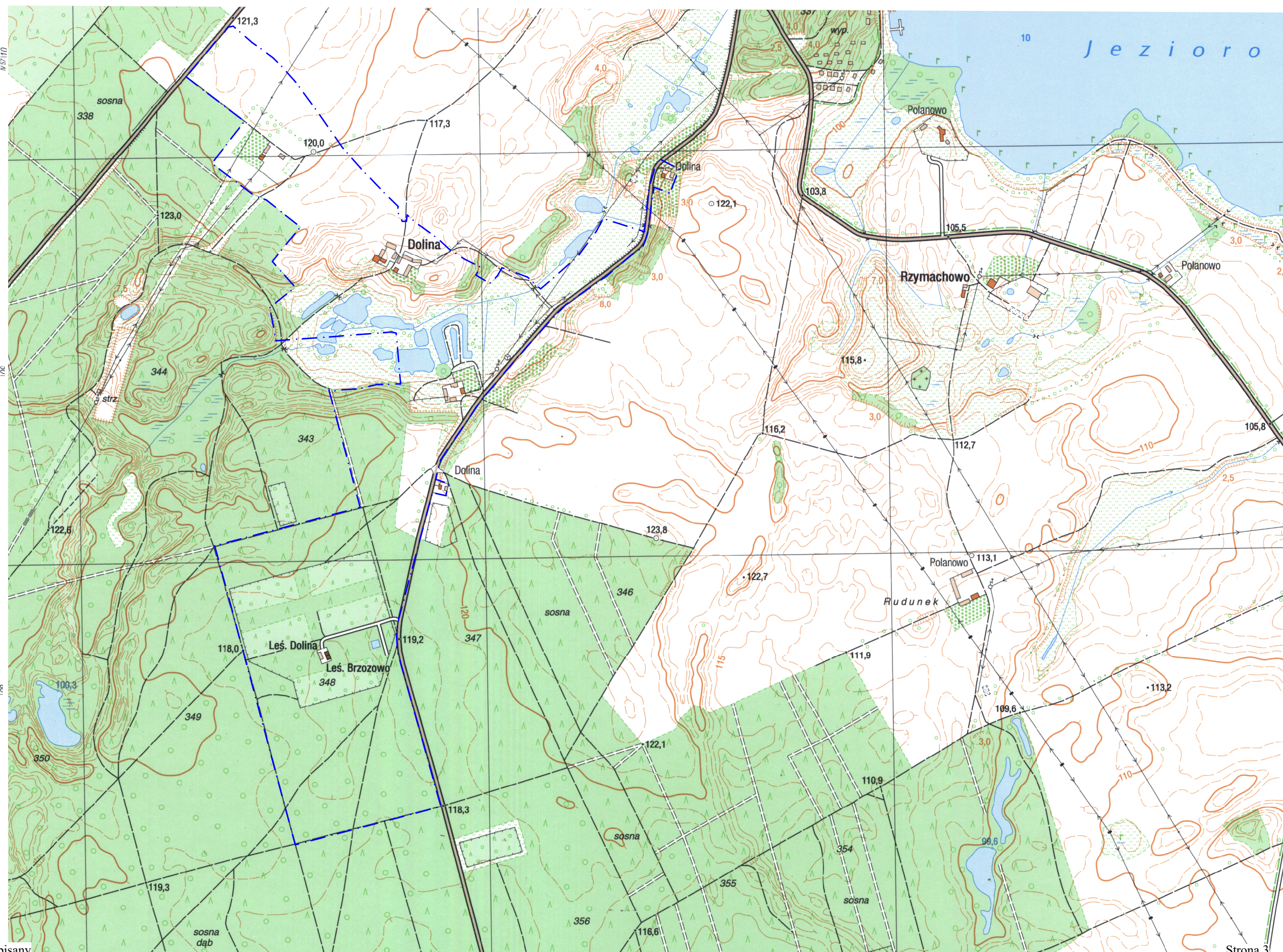
przepust

ostroga rzeczna

sluza, zapora

źródło

początek bagrowości

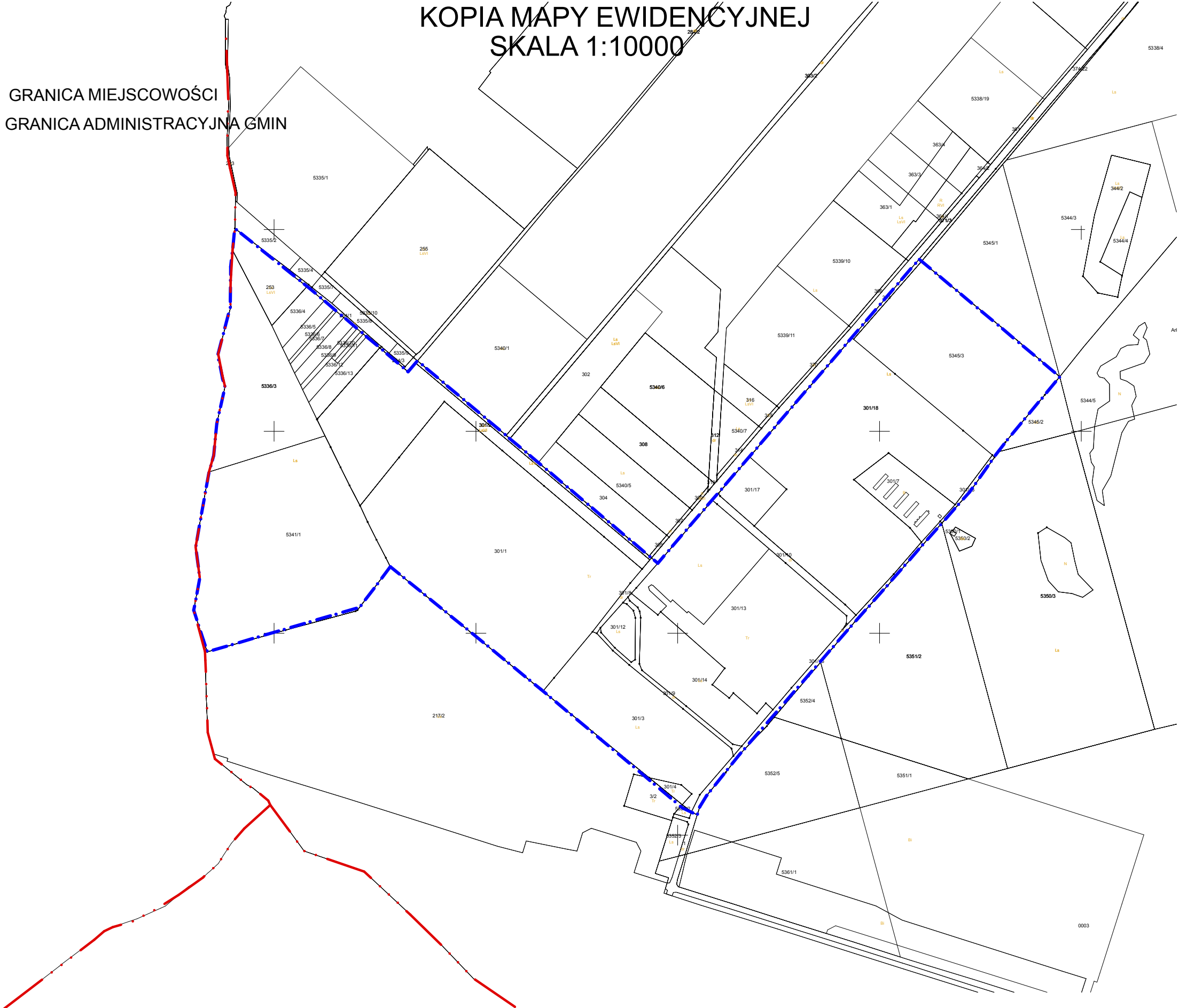


POWIDZ - OSIEDLE - WIEŚ

KOPIA MAPY EWIDENCYJNEJ
SKALA 1:10000

LEGENDA:

- · — · — · GRANICA MIEJSCOWOŚCI
- · · · — · GRANICA ADMINISTRACYJNA GMIN



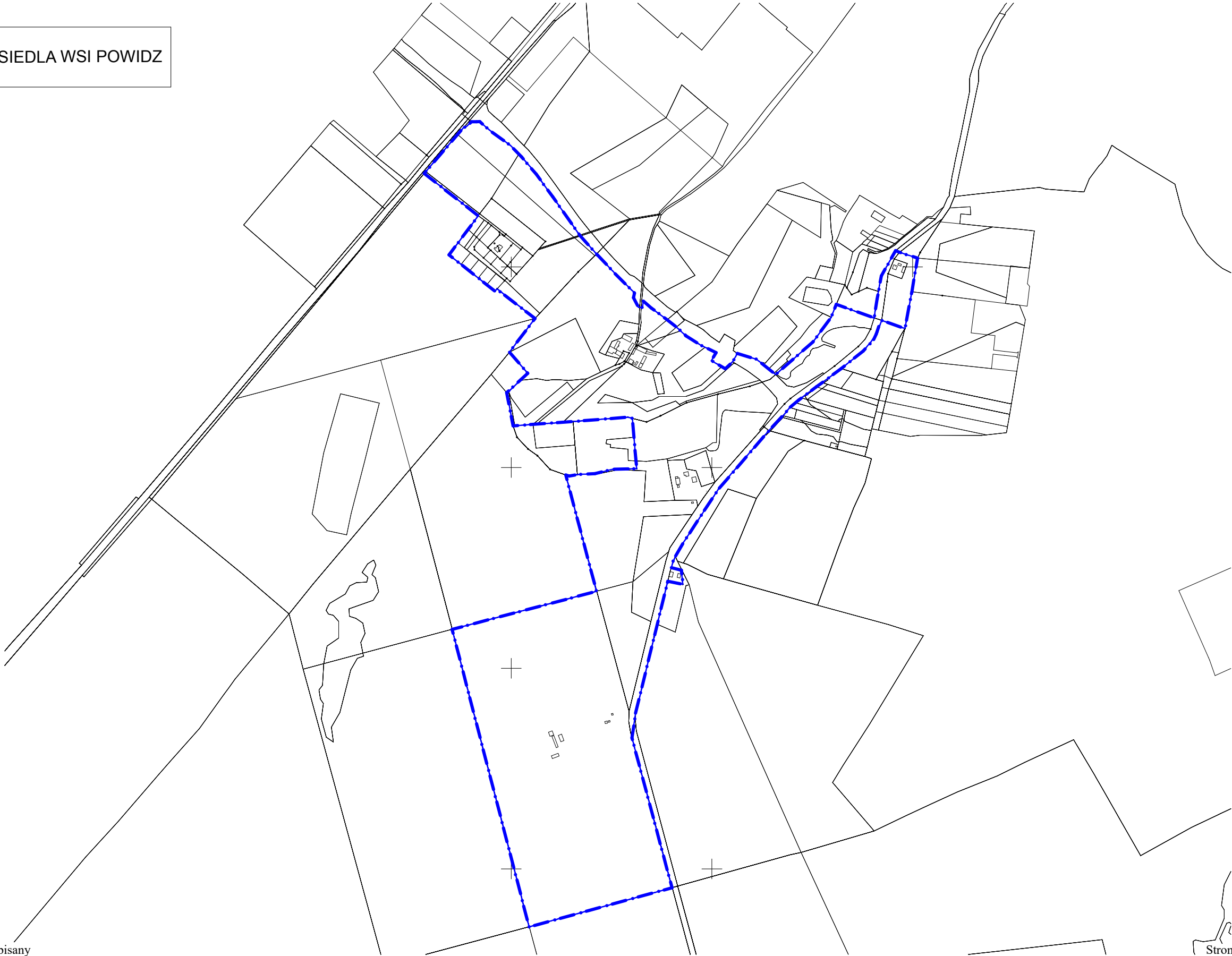
OSIEDLE DOLINA - OSIEDLE WSI POWIDZ

KOPIA MAPY EWIDENCYJNEJ

SKALA 1:10000

LEGENDA:

 GRANICA OSIEDLA WSI POWIDZ



Uzasadnienie
do uchwały Nr LI/427/23
Rady Gminy Powidz

z dnia 19 października 2023 r.

**w sprawie wystąpienia z wnioskiem do Ministra Spraw Wewnętrznych i Administracji za
pośrednictwem Wojewody Wielkopolskiego o zmianę nazwy miejscowości oraz zmianę rodzaju
miejscowości**

Zgodnie z art. 8 ustawy z dnia 29 sierpnia 2003 roku o urzędowych nazwach miejscowości i obiektów fizjograficznych (Dz. U. z 2019 r. poz. 1443), urzędowa nazwa miejscowości jest ustalana, zmieniana lub znoszona na wniosek rady gminy, na której obszarze jest położona miejscowość. Rada gminy przedstawia wniosek ministrowi właściwemu do spraw administracji publicznej za pośrednictwem właściwego wojewody, co uzasadnia wystąpienie z powyższym do Ministra Spraw Wewnętrznych i Administracji za pośrednictwem Wojewody Wielkopolskiego. Do określenia i zmiany rodzaju miejscowości lub obiektu fizjograficznego stosuje się odpowiednio przepisy ustawy dotyczące ustalania i zmian ich nazw.

W przypadku wniosku dotyczącego zmiany urzędowego rodzaju miejscowości zamieszkaney, rada gminy jest obowiązana uprzednio przeprowadzić w tej sprawie konsultacje społeczne z mieszkańcami tej miejscowości, w trybie, o którym mowa w art. 5a ust. 2 ustawy z dnia 8 marca 1990 roku o samorządzie gminnym, co zostało wykonane. Konsultacje zostały przeprowadzone w formie otwartego spotkania konsultacyjnego.

Podsumowując wyniki konsultacji należy stwierdzić, że mieszkańcy, którzy brali udział w konsultacjach opowiedzieli się jednogłośnie „za”:

- zmianą rodzaju miejscowości Ługi stanowiącej część wsi Powidz, na Ługi - wieś;
- zmianą rodzaju miejscowości Powidz - Osiedle stanowiącej część wsi Powidz, na Powidz-Osiedle - wieś;
- zmianą rodzaju i nazwy miejscowości Dolina stanowiącej część wsi Powidz, na Osiedle Dolina - osiedle wsi Powidz.

Zgodnie z wymaganiami ww. ustawy do wniosku kierowanego do ministra właściwego do spraw administracji publicznej przedkłada się opinię starosty powiatu, na którego terenie jest położona miejscowość lub obiekt fizjograficzny, jako właściwego w sprawach geodezji i gospodarki gruntami. Starosta Powiatu Słupeckiego w piśmie znak WG.6621.98.2023 z dnia 25 sierpnia 2023 r. pozytywnie ocenił proponowaną zmianę.

W związku z powyższym w pełni uzasadnione jest podjęcie niniejszej uchwały, jako zgodnej z wolą mieszkańców i zmierzającej do uporządkowania rodzaju i nazw miejscowości funkcjonujących na terenie Gminy Powidz.

Przewodniczący Rady Gminy
Powidz

Filip Muszyński