

STRATEGIA ZRÓWNOWAŻONEGO ROZWOJU GMINY POWIDZ



POWIDZ

„Jesteśmy malowniczo położoną gminą, przyjazną i ekologiczną, starającą się rozwijać nowoczesną infrastrukturę techniczną. Chcemy być atrakcyjni dla mieszkańców, inwestorów i turystów, którym oferujemy doskonałe warunki wypoczynku. Chcemy być zamożni, zdrowi i dobrze postrzegani”

„Zasadniczym celem „Strategii zrównoważonego rozwoju gminy Powidz” jest określenie optymalnych możliwości rozwoju bazy w podstawowych sferach życia społeczno-ekonomicznego, ujęcie ich w ramy realizacyjne, w celu zapewnienia trwałych warunków godnego życia mieszkańców gminy”.

1. Wprowadzenie

Zmiany ustrojowe otworzyły szerokie możliwości rozwoju Polski, zarówno w skali kraju jak i poszczególnych regionów.

Powstałe w wyniku reformy administracyjnej państwa województwo wielkopolskie, w granicach którego znalazł się powiat słupecki a na jego terenie gmina Powidz, na przestrzeni minionych kilku lat zapewniło optymalne warunki zrównoważonego, wszechstronnego rozwoju całej Wielkopolski. Szczególne znaczenie dla mieszkańców Powidza i otaczających go wsi miała decyzja Prezesa Rady Ministrów z dnia 1 grudnia 1994 roku o utworzeniu gminy Powidz. Wpłynęła ona na rozbudzenie zdrowego, lokalnego patriotyzmu oraz na wzrost wynikającej z niego aktywności społecznej i zawodowej ludności. Ten korzystny stan rzeczy umocniła świadomość sięgającej kilka wieków, tradycji samodzielności administracyjnej miasta i rejonu.

Dobra, patriotyczna szkoła w Powidzu zaszczerpiła w każdym kolejnym pokoleniu mieszkańców, miłość do swojego miasta i regionu, opartą na rzetelnej znajomości jego historii.

Wymienione czynniki oraz ambitne kierownictwo reaktywowanej po wielu latach gminy, zadecydowały o sprawnym jej zorganizowaniu i szybkim uzyskaniu zdolności do sprawowania niezbędnych administracyjnych i gospodarczych funkcji.

W okresie siedmiu lat, które upłynęły od powstania gminy, uwidocznił się wyraźny postęp we wszystkich sferach życia społecznego i gospodarczego. Niektóre osiągnięcia, a przede wszystkim budowa oczyszczalni ścieków, stanowi sukces w skali województwa, a nawet kraju. Uzyskany postęp dobrze świadczy o mobilności władz i mieszkańców gminy, a to z kolei, w połączeniu z walorami środowiska naturalnego, szczególnie zaś zlewni Jeziora Powidzkiego, stanowi dobrą bazę do strategicznego planowania dalszego rozwoju gminy.

W świetle aktualnej rzeczywistości i wymagań współczesnego rozwoju naszego województwa, długofalowe, perspektywiczne myślenie o dalszym naszym gminnym bycie stało się nie tylko możliwym, ale i koniecznym warunkiem uzyskania poziomu życia na miarę naszych potrzeb i oczekiwań.

2. Istota zrównoważonego rozwoju

Zrównoważony rozwój to rozwój uwzględniający potrzeby dnia dzisiejszego bez zagrożenia przyszłym pokoleniom w realizacji ich potrzeb. Koncepcja takiego rozwoju opiera się na czterech podstawowych zasadach:

- całościowe międzysektorowe planowanie i opracowanie strategii rozwoju,
- zachowanie funkcjonalnych procesów ekologicznych,
- ochrona zarówno dziedzictwa człowieka jak też różnorodności biologicznego życia na ziemi,
- rozwój nie powodujący wyczerpania zasobów naturalnych, z których winny korzystać zarówno obecne jak i przyszłe pokolenia.



Widok z „Dzkiej Plaży” w Powidzu

Uchwała Nr XXIII/153/01
Rady Gminy Powidz
z dnia 23 lutego 2001 roku

w sprawie powołania komisji doraźnej ds. opracowania strategii rozwoju gminy Powidz.

Na podstawie art. 21 ustawy z dnia 8 marca 1990 roku o samorządzie gminnym (Dz.U. z 1996 r. Nr 13, poz. 74, Nr 58, poz. 261, Nr 106, poz. 496 i Nr 132, poz. 622; z 1997 r. Nr 9, poz. 43, Nr 106, poz. 679, Nr 107, poz. 686, Nr 113, poz. 734 i Nr 123, poz. 775; z 1998 r. Nr 155, poz. 1014 i Nr 162, poz. 1126; z 2000 r. Nr 26, poz. 306, Nr 48, poz. 552, Nr 62, poz. 718, Nr 88, poz. 985, Nr 91, poz. 1009 i 96, poz. 1041) i §22 ust. 4 Statutu Gminy Powidz stanowiącego załącznik do Uchwały Nr X/86/96 Rady Gminy Powidz z dnia 17 lutego 1996 r. / Dz. Urz. Woj. Konińskiego Nr 2, poz. 119; z 1997 r. Nr 22, poz. 99 i Dz. Urz. Woj. Wielkopolskiego z 1999 r. Nr 55, poz. 1168/

Rada Gminy Powidz uchwała, co następuje:

§ 1

Powołuje się komisję doraźną ds. opracowania strategii rozwoju gminy Powidz w składzie :

- | | | |
|----------------------|--------------------|----------------------|
| 1. Zbigniew | BAKOWSKI | - radny |
| 2. Leokadia | BOCHEŃSKA | - radny |
| 3. Jacek | KOWALSKI | - radny |
| 4. Anna | ŚWIERAD | - radny |
| 5. Tomasz | WOJTECKI | - radny |
| 6. Leszek | CWOJDZIŃSKI | - członek spoza Rady |
| 7. Juliusz | CHRZANOWSKI | - członek spoza Rady |
| 8. Piotr | KLUCZKA | - członek spoza Rady |
| 9. Sławomir | SKUDZAWSKI | - członek spoza Rady |
| 10. Stanisław | WALCZAK | - członek spoza Rady |

§ 2

Na przewodniczącego komisji, o której mowa w § 1 wybiera się
Jacka KOWALSKIEGO.

§ 3

Wykonanie uchwały powierza się Zarządowi Gminy Powidz.

§ 4

Uchwała wchodzi w życie z dniem podjęcia.

Przewodniczący Rady Gminy
Powidz
Jacek Kowalski

Uchwała Nr XXXIV/217/02
Rady Gminy Powidz
z dnia 17 września 2002 roku

w sprawie uchwalenia strategii rozwoju gminy Powidz

Na podstawie art.18 ust. 2 pkt 6 ustawy z dnia 8 marca 1990 o samorządzie gminnym (Dz.U. z 2001 roku Nr 142, poz. 1591; z 2002 roku Nr 23 poz. 220 i Nr 62, poz. 558)

Rada Gminy Powidz uchwała, co następuje:

§1

Uchwała się strategii rozwoju gminy Powidz w brzmieniu stanowiącym
załącznik do niniejszej uchwały

§2

Wykonanie uchwały powierza się Zarządowi Gminy Powidz.

§3

Uchwała wchodzi w życie z dniem podjęcia.

Przewodniczący Rady Gminy
Powidz

Jacek Kowalski

5. Metodologia pracy komisji

Członkowie „Komisji ds. Opracowania Strategii Rozwoju Gminy Powidz” po jej ukonstytuowaniu, przestudiowali strategię rozwoju woj. wielkopolskiego i powiatu słupeckiego oraz materiały dotyczące opracowywania strategii rozwoju gmin wiejskich.

Komisja po sprecyzowaniu celu działania, przyjęła koncepcję oraz opracowała wstępny plan pracy, zgromadziła niezbędne dane do analizy aktualnego stanu bazy gospodarczej, demograficznej, kulturalno-oświatowej oraz zasobów środowiska naturalnego. Na tej podstawie określono silne strony gminy we wszystkich płaszczyznach jej funkcjonowania, zagrożenia i ich przyczyny, zasięg, sposoby przewyższania oraz obszary priorytetowe, decydujące o perspektywnym rozwoju. Po zdefiniowaniu priorytetów, komisja określiła kierunki społeczno-ekonomicznego rozwoju korespondujące z kierunkami rozwoju województwa, powiatu, a w niektórych zakresach również z kierunkami przyjętymi przez sąsiednie gminy głównie, Ostrowite i Orchowo.

W oparciu o uzyskaną wiedzę z zakresu opracowania strategii rozwoju i analizę zebranych materiałów, skorygowano i ukonkretniono plan pracy.

W drugim – zasadniczym etapie pracy założono opracowanie długofalowych zadań i przełożenie ich na konkretne, związane z terenem i środowiskiem, planowane na okres kilkunastu lat, przedsięwzięcia realizacyjne.

Przyjęto przy tym, że komisja w swoim działaniu, nie będzie zabiegać li tylko by gmina posiadała strategię – rozumianą powszechnie jako dobre opracowanie, kompendium wiedzy o gminie Powidz i jej perspektywach, ale dążyć będzie by gmina miała strategię. Mieć strategię, tzn. traktować ją jako proces elastycznie prognozowany, ujęty w konkretne ramy realizacyjne. By temu sprostać główny wysiłek skierowano na rozbudzenie zainteresowania i poparcia dla strategii zdecydowanej większości mieszkańców gminy oraz wciągnięcie ich do aktywnego udziału w jej opracowywaniu. Realizuje się to przede wszystkim poprzez spotkania konsultacyjne w poszczególnych sołectwach gminy. W celu uzyskania w miarę wysokiej na nich frekwencji wprowadzono zasadę indywidualnych zaproszeń kierowanych do wszystkich rodzin danej wsi. W zaproszeniach zamieszczono zwięzłą informację o celu spotkania i omawianej problematyce. Przeprowadzono 6 spotkań, na których uczestniczyło łącznie 180 mieszkańców; praktycznie znaczny procent przedstawicieli rodzin zamieszkujących gminę. Dodatkowo przeprowadzono spotkanie z radami sołectwami wsi.

W wyniku konsultacji uzyskano akceptację zdecydowanej większości mieszkańców dla idei opracowania strategii, rozbudowano u części ludzi poczucie współodpowiedzialności za jej kształt oraz pogłębiono znajomość oczekiwań mieszkańców poszczególnych wsi i Powidza. Konsultacje

pokazały też, czego ludzie się obawiają i w jakich działaniach będą chętnie partycypować. Słabością spotkań było dominowanie w dyskusji problematyki dotyczącej bieżących spraw i kłopotów wsi. Zasadniczą tego przyczyną było duże zapotrzebowanie ludzi na bezpośredni kontakt z przedstawicielami samorządu i Zarządu Gminy. Na przestrzeni minionych kilku lat samorządowcy gminy nie spotkali się z wyborcami. Stąd też ludzie utożsamiali niekiedy członków komisji z przedstawicielami samorządu i urzędu gminy.

Zwięzczeniem konsultacji było zamieszczenie w lokalnej prasie szerokiej informacji na temat pracy komisji, kondycji intelektualnej, organizacyjnej i finansowej gminy Powidz oraz istniejących zagrożeń dla jej dalszego rozwoju i metodach przeciwdziałania.

Komisja w całości kształcie pracy preferuje potrzebę realnej wizji przyszłości. Zapewnić to mogą tylko ciągle, wzajemne kontakty. Stąd po rozwiązaniu komisji konieczność dalszej pracy nad strategią, stałe jej korygowanie i uzupełnianie, czego nieodzownym warunkiem są coroczne spotkania z mieszkańcami gminy i wspólna ocena realizacji planowanych zamierzeń.

Opracowanie wykonane zostało, w zasadzie, według klasycznego schematu, tj.:

- tło programu (podstawowe informacje o gminie)
- cel ogólny, cele szczegółowe,
- oczekiwania (perspektywiczne rezultaty),
- harmonogram realizacji,
- budżet.

Mając jednak na uwadze przejrzystość i czytelność opracowania, trzy podstawowe kierunki stanowiące, zdaniem komisji, o rozwoju gminy, mianowicie:

- edukacja, ochrona zdrowia,
- turystyka,
- infrastruktura techniczna,

zostały potraktowane w pewnym sensie odrębnie, przy zachowaniu logicznej spójności.

W harmonogramach nie wszędzie możliwa jest kalkulacja kosztów planowanych przedsięwzięć. Komisja mając na uwadze ich realizm, pozostawiła sprawę otwartą do stosownego uzupełnienia w trakcie realizacji strategii.

I OGÓLNA CHARAKTERYSTYKA GMINY

POWIDZ

1. Charakterystyka geograficzna i przyrodnicza

W północno-wschodniej części Wielkopolski, na obszarze Powidzkiego Parku Krajobrazowego, w połowie drogi między Gniezmem a Koninem, nad drugim po Gople pod względem wielkości jeziorem w tym rejonie kraju, leży gmina Powidz.

1.1 OBSZAR

Gmina zajmuje 8.015 ha powierzchni. Jej obszar podzielony jest administracyjnie na 10 sołectw. Około 4 km na południowy zachód od m. Powidz położone jest lotnisko wojskowe. Od 2001 r. stacjonuje na nim 33 Baza Lotnicza.

Na ogólną powierzchnię gminy składa się :

- 2 447 ha użytków rolnych tj. 31%;
- 3 676 ha lasy i tereny zadrzewione tj. 46%;
- 791 ha grunty pod wodami tj. 10 %;
- 101 ha tereny zabudowane;
- 200 ha tereny komunikacyjne;
- 7 ha użytki kopalne;
- 793 ha inne tereny.

Użytki rolne:

Dominują grunty orne. Pod względem jakości należą one do jednych z najgorszych w powiecie. Ogólny wskaźnik przestrzeni produkcji rolnej w gminie wynosi 47,6% i jest najniższy w powiecie. Na przykład grunty orne nadające się pod uprawy pszenicy stanowią zaledwie 0,7%.¹ Dominują gleby nadające się do uprawy żyta – w klasie V-VI i VI Rz. Rolnictwo gminy jest rozdrobnione. Dominują gospodarstwa o powierzchni 1-5 ha użytków rolnych i zajmują 59,1% ogółu gruntów. Gospodarstwa o powierzchni powyżej 10 ha stanowią tylko 13,7%. Od kilku lat utrzymują się korzystne trendy powiększania niektórych gospodarstw rolnych o duże dzierżawy gruntów z AWR SP.

Pod względem obszaru gmina Powidz jest najmniejszą w powiecie słupeckim, a pod względem ilości mieszkańców najmniejszą w województwie wielkopolskim.

1.2 WARUNKI WODNE

Sieć wodna na terenie gminy należy do zlewni rzeki Warty. Wody powierzchniowe są odprowadzane do niej poprzez sieć drobnych cieków

¹ Dane Ośrodka Doradztwa Rolniczego w Kościelcu na 2002 r.

wodnych wpływających do rzeki Strugi (Wełny), płynącej już poza obszarem gminy. Lokalną zlewnią dla drobnych cieków wodnych są jeziora:

- Powidzkie o pow. ok. 1170 ha i max głębokości 48 m
- Niedzięgiel o pow. ok. 550 ha i max głębokości 20 m
- Powidzkie Małe o pow. ok. 50 ha i max głębokości 8 m
- Budzisławskie o pow. ok. 140 ha i max głębokości 35 m
- Smolnickie o pow. ok. 7,5 ha
- bez nazwy w Anastazewie o pow. ok. 3,2 ha

Wody podziemne na terenie gminy znajdują się na trzech poziomach wodonośnych, mianowicie: czwartorzędowym, trzeciorzędowym i kredowym. Najwyżej zalegającym poziomem wodonośnym jest poziom czwartorzędowy. Charakteryzuje się on największymi wahaniami, które zależne są głównie od ilości opadów atmosferycznych. Woda na tym poziomie znajduje się na głębokości 10–80 m. Jej zasoby są znaczne i zabezpieczają perspektywiczne, wieloletnie potrzeby gminy. Jakość wody jest dobra. Zagrożenie stanowi w zasadzie tylko odprowadzanie do gruntu ścieków z gospodarstw domowych i rolnych.

1.3 UKSZTAŁTOWANIE TERENU

Gmina położona jest w przeważającej mierze na równinie o niewielkich kilkustopniowych spadkach. W części gminy jest teren falisty, gdzie różnica poziomów sięga kilkunastu metrów. Deniwelacje terenu falistego nie przekraczają 12-15 m i tworzą nabrzmienia i obniżenia o małych spadkach do 5°. Znaczna część gminy znajduje się na morenie czołowej, typu akumulacyjnego, wybitnie piaszczystej, rozciągającej się od Gniezna przez Trzemeszno, Powidz do Giewartowa. Wyniesiona jest ona przeciętnie na wysokość 110 – 115 m n.p.m.

Teren gminy przecinają dwie rynny polodowcowe, tj.:

- Rynna Powidzko-Ostrowska (Jeziora: Powidzkie i Ostrowskie) długość 27 km
- Rynna Skorzęcińsko-Pakowska (Jeziora: Niedzięgiel i Mielno) długość 52 km

1.4 KLIMAT²

Obszar zajmowany przez gminę należy do strefy klimatu umiarkowanego, na terenie ścierania się klimatu morskiego i kontynentalnego. Charakteryzuje się m.in. brakiem występowania skrajnie dużych i skrajnie małych, w porównaniu z innymi regionami, rocznych ilości dni z wyróżnionymi typami pogody. Stosunkowo często występują dni z pogodą bardzo ciepłą i zarazem pochmurną. Jest ich średnio w roku

²Wykorzystano dane zawarte w „Wytycznych do planu ochrony PPK” strategii rozwoju powiatu słupeckiego, stacji meteo Poznań, Konin.

prawie 60, wśród nich około 39 cechuje brak opadu. Znaczna jest ilość dni przymrozkowych, bardzo chłodnych, w których jednocześnie występuje opad (około 20 dni w roku).

W okresie letnim dominują wiatry zachodnie, zimą natomiast z południowego zachodu. Średnia roczna ich prędkość nie przekracza 4m/s. Wiatry silne i bardzo silne pojawiają się sporadycznie. Średnioroczna częstość ich występowania nie przekracza 10%, tj.:około 30 dni. Dni bezwietrzne występują głównie w sierpniu, wrześniu i październiku.

Opady atmosferyczne są na obszarze gminy bardzo zmiennym składnikiem pogody. Występują stosunkowo bardzo duże różnice między miesięcznymi i rocznymi sumami opadów w poszczególnych latach. Średnia roczna opadów za okres wieloletni utrzymuje się w granicach 450 – 550 mm. Najbardziej obfitują w opady miesiące: czerwiec, lipiec, sierpień.

Pokrywa śnieżna występuje stosunkowo późno, z reguły w pierwszej dekadzie grudnia. Koniec jej zalegania przypada najczęściej na połowę marca.

Średnia roczna temperatura powietrza wynosi 8°C, w tym średnia temperatura lipca 18°C i stycznia –2,2°C. Czas trwania lata wynosi 99 dni, zimy 76 dni. Średnia liczba dni mroźnych: 34; z przymrozkami: 74, ciepłych: 158.

1.5 SZATA ROŚLINNA

Dominującym typem siedliskowym w lasach na terenie gminy jest bór mieszany świeży. Występuje w rej. Wylatkowa, Smolnik i Orchówek (kompleks o potocznej nazwie „Ameryki”). Ten typ siedliskowy lasu występuje na glebach rdzawych, bielcowych. Bór świeży występuje w nieregularnej, narzuconej formie na terenie leśnictwa Hutka i Piłka. Większe kompleksy znajdują się na półwyspie wsuniętym między Jezioro Powidzkie Małe a Powidzkie.

Las mieszany świeży (LMŚ), ten typ siedliska znajduje się w tzw. Uroczysku Powidz. Siedlisko to występuje na glebach rdzawych, brunatnych, kwaśnych, czarnych.

Lasy o szczególnym znaczeniu dla obronności państwa, stanowiące osłonę dla lotniska wojskowego, rozciągają się od Powidza do granic gminy i dalej do m. Posada. Brak danych o lasach wodochronnych na obszarze gminy, położonych na terenie udokumentowanych zbiorników wód podziemnych, a podlegających szczególnemu traktowaniu.

Gospodarka łowiecka

Na terenie gminy znajdują się dwa obwody łowieckie: Powidz i Smolniki Powidzkie. Istnienie obwodów ma znaczenie przy projektowaniu rozwoju turystyki. Możliwość pozyskiwania zwierzyny, oczywiście w stopniu określonym zasadami hodowli, może być elementem specjalistycznej oferty turystycznej. Gospodarstwa agroturystyczne mogą być dla myśliwych miejscem postoju (kwatery łowieckie).

W lasach na terenie gminy jest dobry stan zwierzyny łownej, głównie: dzik, jeleń, sarna, daniel, lis, gęś gęgawa.

Podkreślić należy, że w materiałach wyjściowych do utworzenia Powidzkiego Parku Krajobrazowego jest postulat objęcia ochroną w postaci:

- użytku ekologicznego obszarów cennych przyrodniczo. Na terenie gminy określono dwa takie obszary, mianowicie: łąki i brzegi jeziora Niedzięgiel od strony Wylatkowa i w okolicach Charbina,
- brzegi Jeziora Powidzkiego Małego i okoliczne łąki w Ostrowie Starym,
- drzew pomników:
Charbin: grusza pospolita o obwodzie pnia 228 cm.

1.6 ZASOBY NATURALNE

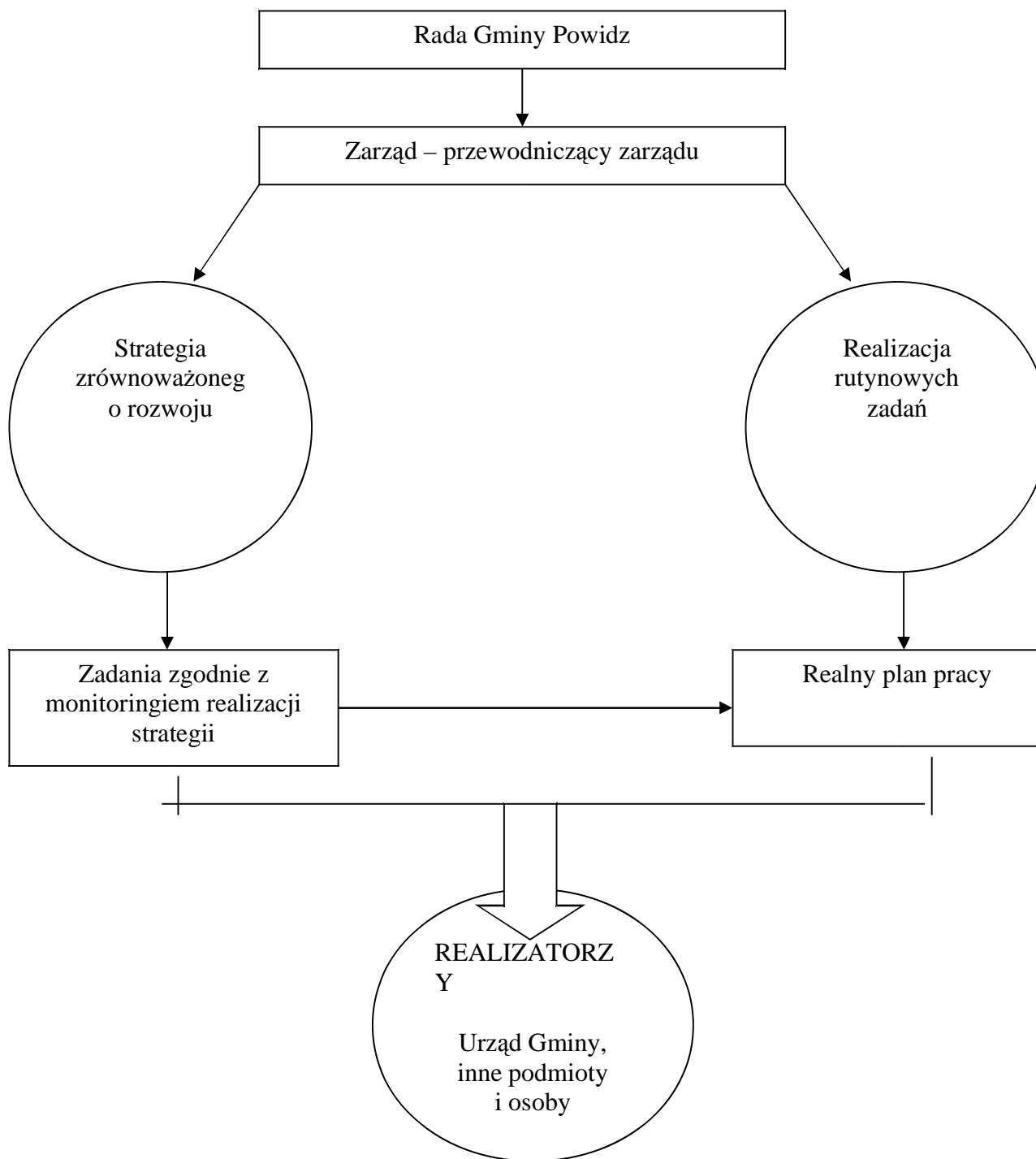
Zasoby naturalne na terenie gminy są bardzo ograniczone. Praktycznie w wyniku poszukiwań, udokumentowano jedynie złoża kruszywa naturalnego „Powidz”, „Rzymachowo”, „Ługi” oraz niewielkie złoża torfów. Złoża kruszywa „Powidz” udokumentowane w 1984 r. wynoszą 978 tys. ton i zajmują powierzchnię 11,5 ha. Średni pkt piaskowy wynosi 89,1%. Eksploatowane przez Wielkopolskie Kopalnie Surowców Mineralnych Sp. z o.o. „KRUSZGEO” w Poznaniu.

Złoża „Rzymachowo” udokumentowane w 1983 r., wynoszą 269 tys. ton na pow. 2,6 ha. Złoże suche. Eksploatacja nie została podjęta.

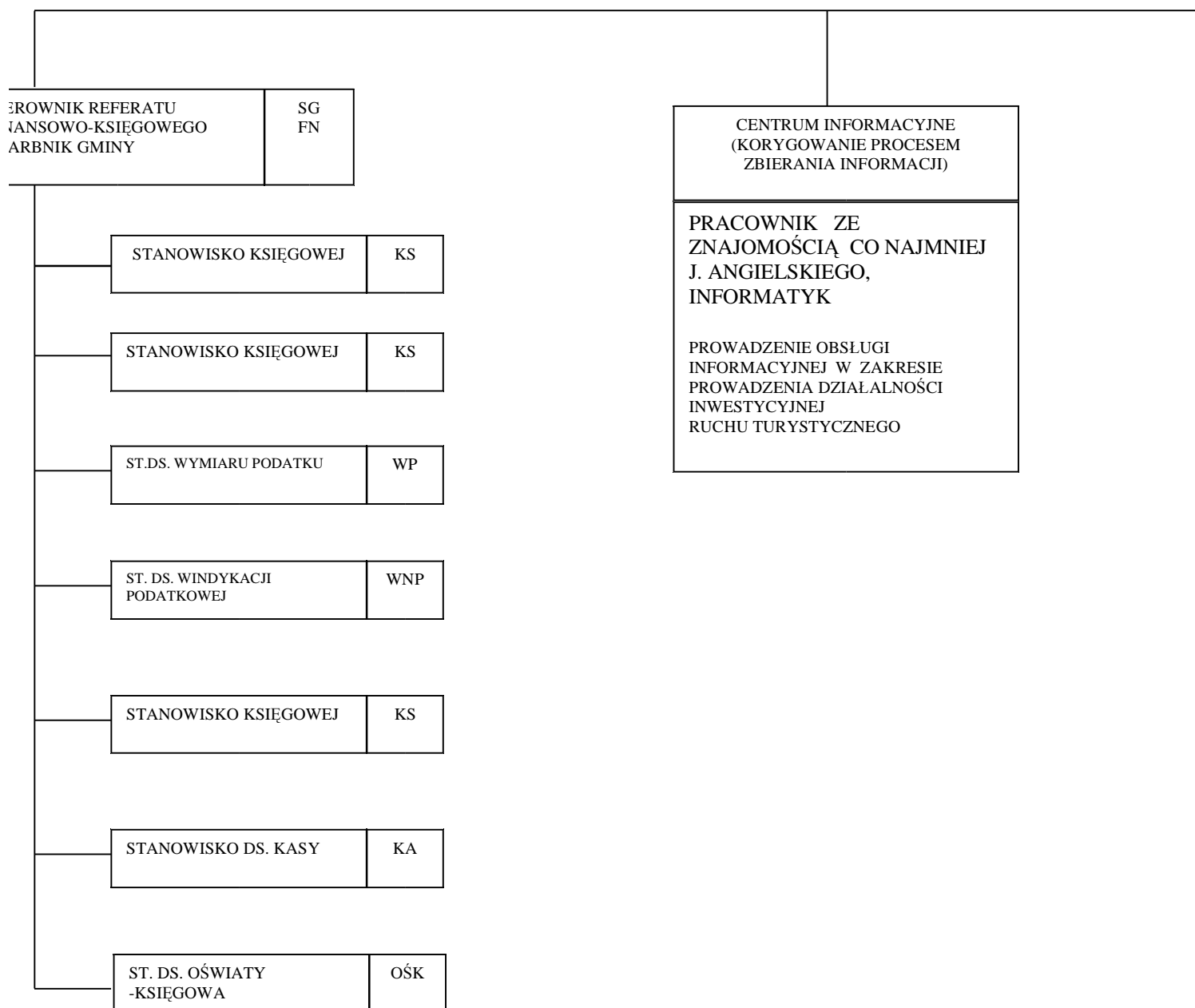
Złoża „Ługi” udokumentowane w 1991 r. wynoszą 100,1 tys. ton na pow. 1,2 ha. Aktualnie złoże nie jest eksploatowane.

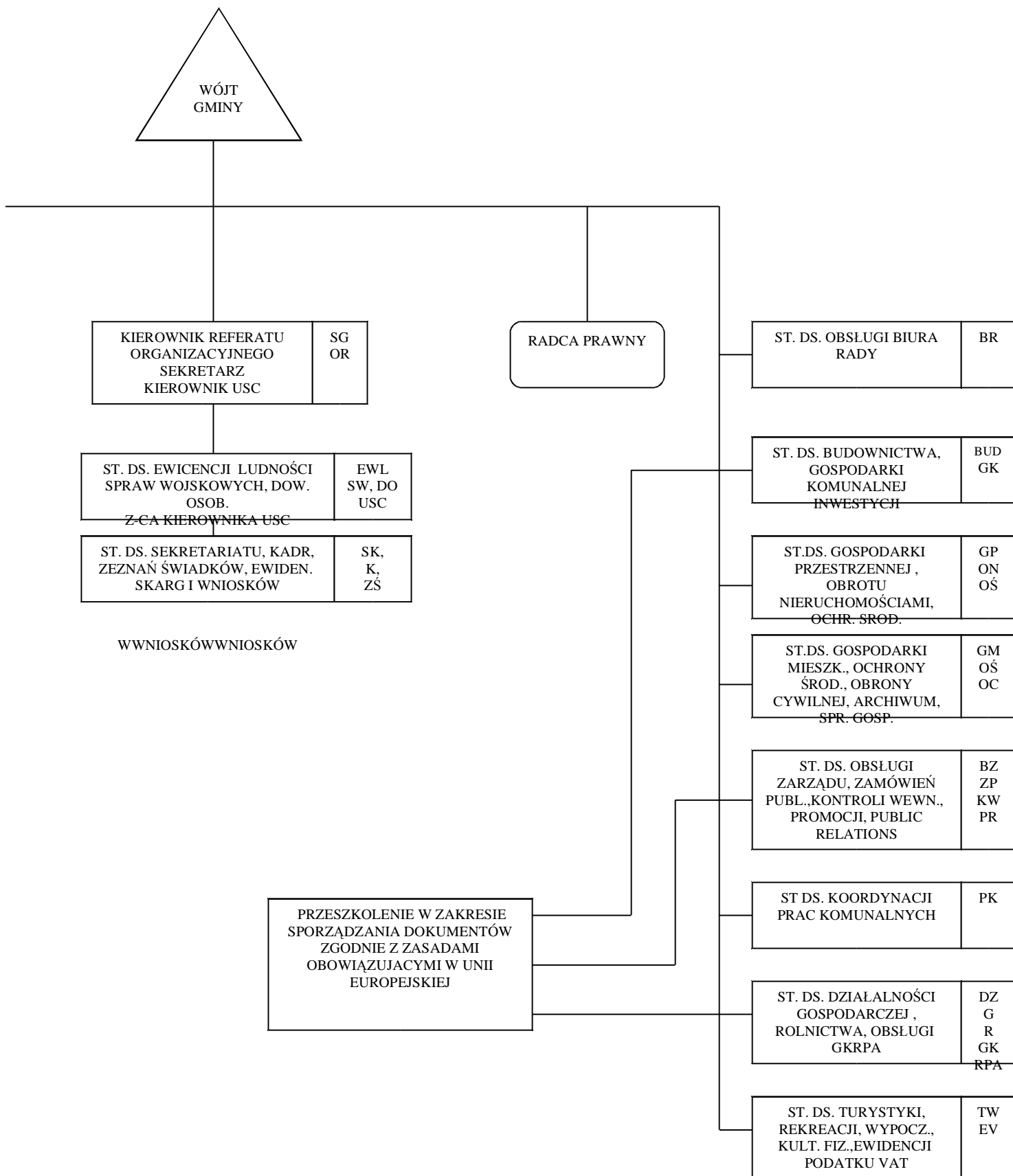
2. Zarządzanie gminą

2.1 ZARZĄDZANIE GMINĄ Z UWZGLĘDNIENIEM STRATEGII ROZWOJU



2.2 STRUKTURA URZĘDU GMINY Z PERSPEKTYWICZNYMI PROPOZYCJAMI ZMIAN





2.3 CHARAKTERYSTYKA PRACOWNIKÓW URZĘDU GMINY

Pracownicy	Ilość	Wykształcenie			wyższe %
		wyższe	średnie	podst.	
biurowi	22	6	16	-	27
kultury	2	-	1	1	
bibliotekarze	1	1	-	-	
gospodarczy	3 stałych 5 sezonowych	-			
GOPS	6	-	6	-	

OKRESY CZASOWE STAŻU PRACY

Zakres lat pracy	Liczba pracowników				
	biurowi	kultury	bibl.	gospod.	GOPS
do 10 lat	5	1	-	-	1
od 11 do 20	3	-	-	4	4
od 21 do 30	6	1	1	3	1
powyżej 30	8	-	-	1	

Posiadane doświadczenie w zakresie pracy administracyjno-biurowej /dotyczy wyłącznie prac: biurowych, socjalnych i kultury/

Staż pracy w zakresie	Liczba pracowników
administracji samorządowej	22
pracownika socjalnego	2
pomocniczym w administracji	8
informatyki komputerowej	-

Całość działań opiera się na decyzjach Rady Gminy. Komisja opracowując „Strategię zrównoważonego rozwoju gminy Powidz” przewidziała, w celu szerszego i skuteczniejszego udziału społeczeństwa w zarządzaniu, usprawnienia:

- funkcjonowania Urzędu Gminy,
- systemu gromadzenia informacji jej dystrybucji do mieszkańców

Założono równocześnie stałe usprawnianie stylu zarządzania gminą, jako gwarantu realizacji celów i zadań sprecyzowanych w strategii.

2.4 STRUKTURA I STAN OSOBOWY URZĘDU GMINY

Struktura Urzędu Gminy oraz obsada kadrowa w pełni zabezpiecza bieżące, sprawne jego funkcjonowanie. Adekwatny do bieżących potrzeb jest również zakres obowiązków. Wizja przyszłych potrzeb dyktuje potrzebę sukcesywnego organizowania Centrum Informacyjnego ukierunkowanego na:

- korygowanie procesu zbierania informacji,
- prowadzenie obsługi informacyjnej, głównie w zakresie promowania działalności inwestycyjnej i ruchu turystycznego.

Istnieje potrzeba zatrudnienia informatyka ze znajomością co najmniej języka angielskiego. Należy również sukcesywnie przygotować wybranych pracowników do pracy biurowej w warunkach zasad Unii Europejskiej.



Budynek urzędu gminy

W wyniku analizy komisja dostrzega **silne strony** Urzędu Gminy:

- dobre zasoby ludzkie, w tym wysoki poziom wykształcenia – 27% urzędników posiada wykształcenie wyższe. Korzystna struktura wiekowa urzędników i związanego z tym stażu pracy, gwarantująca bieżącą realizację zadań i prawidłowy rozwój młodym pracownikom, tj.: proporcjonalną zmianę pokoleniową na przestrzeni kilkunastu lat,
- rosnąca świadomość wśród urzędników odnośnie usługowej funkcji urzędu w stosunku do problemów i potrzeb mieszkańców gminy,
- pojawienie się wśród kadry urzędu rynkowych form zachowań typowych dla ludzi młodych,
- dominowanie pozytywnych cech wśród pracowników przede wszystkim: sumienności, dyscypliny pracy, umiejętności rozwiązywania trudnych problemów, właściwe nawiązywanie

kontaktów z interesantami, dokładność, uczciwość, poczucie obowiązku.

Słabe strony:

- brak ukształtowanych zachowań rynkowych, które są niezbędne z punktu widzenia efektywności działania samorządu w warunkach wolnego rynku,
- niewystarczająca jeszcze świadomość i umiejętność przekazywania danych poprzez system komputerowy i tym samym uzależnienie od, istniejącej od lat, rutyny organizacyjnej, przyzwyczajień, itp.,
- ograniczona liczba szkoleń,
- brak przeszkolenia w zakresie korzystania z internetu,
- niskie wynagrodzenia,
- brak konsultacji władzy z pracownikami,
- niekiedy brak uznania ze strony przełożonych,
- ograniczone kompetencje niektórych urzędników – brak wystarczającej samodzielności.

2.5 SYSTEM INFORMACYJNY GMINY

System informacyjny gminy Powidz budowany jest od chwili jej reaktywowania. Dominuje w nim system informatyczny usprawniający czynności wykonywane przez urzędników. Znacznie niższy poziom prezentuje bank informacji gromadzonych przez Zarząd Gminy w celach promocyjnych. Słabością jest brak spójności obu systemów, wynikający z niedostatków wspólnego zarządzania. System informacyjny składa się z komputerów zarządzanych systemem Windows.

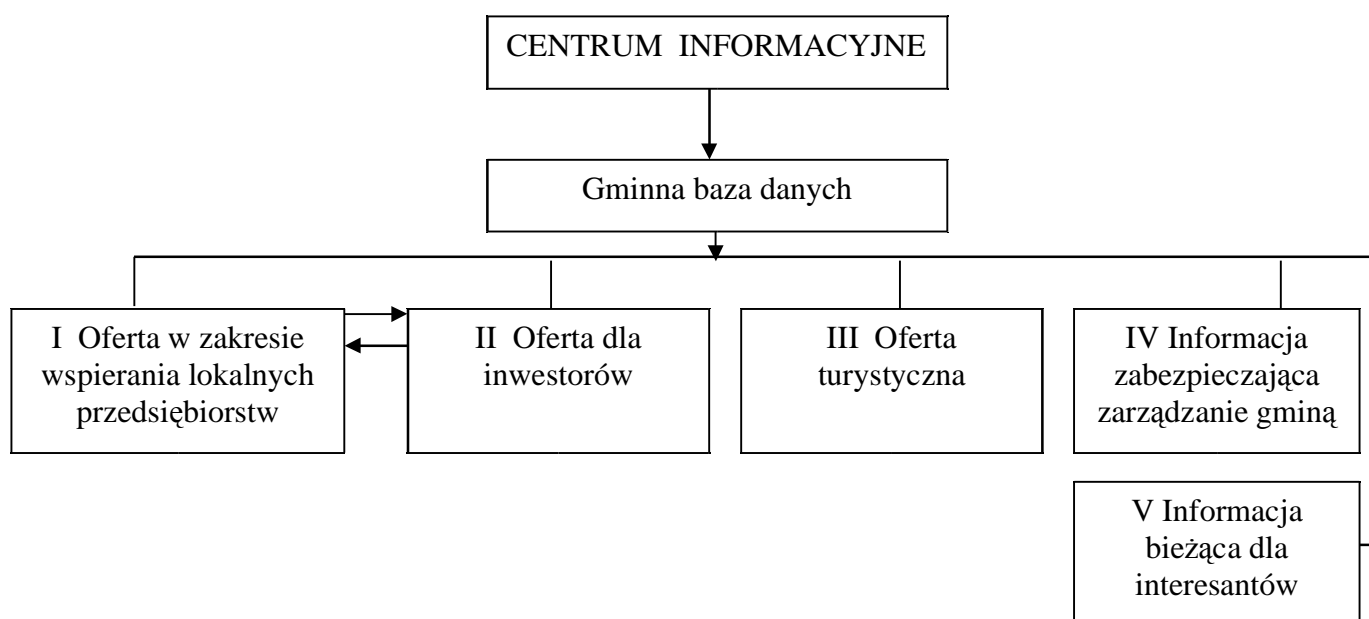
Komputery znajdują się na większości kluczowych, z punktu widzenia sprawności obsługi interesanta lub obliczeń księgowych, stanowisk pracy. Prawie wszystkie komputery wyposażone są w UPS i drukarki.

Zasoby informacyjne gminy Powidz charakteryzuje mnogość informacji i ich rozproszenie. Czas dostępu do wybranych informacji jest stosunkowo krótki. Zbiory przetwarzane komputerowo są ze sobą powiązane logicznie i fizycznie. Jednak brak spójnego systemu zarządzania zbiorami prowadzi do uzależnienia możliwości i czasu uzyskania odpowiedzi od obecności i sprawności pracy danego pracownika.

Zdecydowana większość pracowników posiada samodzielność w wykorzystywaniu systemów informatycznych.

Z analizy wynika potrzeba zorganizowania wspólnego zarządzania wszystkimi elementami systemu informacyjnego oraz stałego systematyzowania i komasowania zasobów informacyjnych gminy.

Komisja proponuje utworzenie Centrum Informacyjnego wg schematu:



I Oferta w zakresie wspierania lokalnych przedsiębiorstw:

Informacje o:

- możliwościach udzielania gwarancji na kredyty,
- możliwościach kooperacyjnych,
- organizowanych przedsięwzięciach szkoleniowych,
- zasobach ludzkich pod względem kwalifikacji,
- ofertach gospodarczych i handlowych z sąsiednimi gminami, powiatami,
- zagrożeniach rynkowych.

II Oferta dla inwestorów:

Informacja o:

- lokalnych firmach działających na terenie gminy (rodzaju prowadzonej działalności, sile, możliwościach współpracy, doboru podwykonawców),
- możliwościach inwestowania na terenie gminy przede wszystkim:
 - Ø zasób gruntów przeznaczonych na inwestycje (gminne, prywatne),
 - Ø nieruchomości, w tym zabudowane i niezabudowane,
 - Ø wyposażenie terenu w infrastrukturę,
- możliwościach korzystania z ulg podatkowych,
- gminnych i powiatowych poziomach cen, różnicach cen towarów i usług w stosunku do innych gmin i powiatów, mających wpływ na koszty podejmowanych decyzji,
- dostępności usług – możliwości miejscowe, sąsiednich gmin.

III Oferta turystyczna:

Informacje o:

- możliwościach zbiorowego i indywidualnego wypoczynku,
- placówkach paraturystycznych (hotele, restauracje, miejsca w kwaterach prywatnych),
- systemie komunikacyjnym,
- ofercie handlowej działek i obiektów rekreacyjnych (położenie, ceny),
- usługach technicznych (warsztaty samochodowe, stacje benzynowe),
- zabezpieczeniu medycznym.

IV Informacje zabezpieczające zarządzanie gminą:

Funkcja koordynacyjna procesu gromadzenia danych przez poszczególne pionory funkcjonalne Urzędu Gminy. Organizowanie systemu niezbędnej dostępności i korelacji między pionami.

V Informacja bieżąca dla interesantów:

Niezbędne dokumenty i sposób ich pozyskania w celu uzyskania zmiany w planie zagospodarowania, uzyskania zezwolenia na budowy, itp. Należy rozważyć opracowywanie i wydawanie periodycznych informatorów o działalności gminy.

HARMONOGRAM REALIZACYJNY CENTRUM INFORMACYJNEGO

Zadanie	Odpowiedzialny za realizację	Szacunkowe kwoty	Źródło finansowania	Termin realizacji
Przygotowanie i kolportaż ankiet	Rada Gminy	2 000 zł	Budżet gminy	2003 r.
Stworzenie oprogramowania bazy danych	Rada Gminy	8 000 zł	Budżet gminy	2003 r.
Utworzenie etatu informatyka (ewentualnie poprzez reduk. etatu w dotychczasowej strukturze – rozwiązanie ostateczne)	Rada Gminy	Stawka w/e etatu st. specjalisty	Budżet gminy	2003 r.
Zbieranie danych uzupełniających tworzenie i kolportaż CD-ROM z bazy danych	Rada Gminy	1 000 zł 5 000 zł koszty roczne	Budżet gminy, firmy znajdujące się w bazie danych (udział finansowy firm nie może jednak być barierą zamieszczania kolejnych ofert, budżet 40%, firmy 60%)	2000 – 2015 i dalej

2.6 MIESZKAŃCY

Ogólna liczba ludności zamieszkałej na terenie gminy, na koniec 2001 r. wynosiła 2062, w tym w Powidzu 1238.

Struktura wiekowa:

- procentowo w gminie:

	Przedział wiekowy		
	0 – 18 lat	19 – 60 lat	61 i ponad
Kobiety	21,59%	56,31%	22,10 %
Mężczyźni	26,31%	59,78%	13,90%

- w Powidzu w liczbach bezwzględnych:

	Przedział wiekowy		
	0 – 18 lat	19 – 60 lat	61 i ponad
Kobiety	115	334	147
Mężczyźni	159	387	96

- we wsiach gminy (bez Powidza):

	Przedział wiekowy		
	0 – 18 lat	19 – 60 lat	61 i ponad
Kobiety	97	219	70
Mężczyźni	125	258	54

Liczba urodzin w latach 1995 – 2001

Rok	1995	1996	1997	1998	1999	2000	2001	2002
	27	28	21	15	22	24	26	?

Z analizy wynika, że na przestrzeni minionych 7 lat liczba urodzin na terenie gminy utrzymuje się w zasadzie na tym samym poziomie i nie odbiega od średniej na terenie Wielkopolski.

Niepokoii jednak, wprawdzie nieznaczny, ale stały, spadek ilości mieszkańców gminy. Szczególnie jest on wyraźny na przestrzeni lat 2000 – 2001 – 50 osób. Zasadniczym tego powodem jest zmiana miejsca zamieszkania wymuszona brakiem możliwości podjęcia pracy na terenie gminy.

Ciekawym zjawiskiem jest zdecydowana przewaga liczebna mężczyzn szczególnie w przedziale wiekowym od 1 – 18 lat. Utrzymanie się takiego trendu nakazuje poszukiwanie rozwiązań zapewniających w perspektywie 10 lat utworzenia dodatkowych miejsc pracy dla mężczyzn.

Prognozy:

W związku z korzystną strukturą wieku, w najbliższych latach należy oczekiwać:

- wzrostu liczby urodzin (do 2002 r.),
- stałego wzrostu liczby zgonów, co wynika ze struktury wieku. Można zakładać, że w kolejnych latach, nawet przy korzystnym układzie migracji wewnętrznych, liczba ludności gminy będzie malała,
- liczba ludności w wieku 18 – 44 lata będzie wzrastać dość wolno do 2012 r.,
- po roku 2005 kobiety, a po 2010 mężczyźni, należy się liczyć z silnym wzrostem liczby emerytów,
- zakładać też należy stały wzrost liczby mieszkańców powyżej 75 roku życia.

2.7 ANALIZA BEZROBOCIA

Gmina	Liczba bezrobotnych			
	30.09.1999	01.01.2000	30.09.2001	31.09.2002
	26	220	207	256

Porównanie liczby bezrobotnych i liczby mieszkańców w poszczególnych jednostkach powiatu słupeckiego:³

Jednostka	Liczba bezrobotnych 31.03. 2002	Liczba mieszkańców w tysiącach	Liczba bezrobotnych przypadających na 1000 mieszkańców
Słupca-miasto	1676	14,8	113
Zagórow	1080	9,3	116
Słupca- gmina	880	9,1	96
Strzałkowo	1018	9,7	104
Ostrowite	559	5,3	105
Lądek	520	5,9	88
Orchowo	507	4,1	123
<i>Powidz</i>	<i>259</i>	<i>2,1</i>	<i>123</i>
POWIAT	6499	60,3	107

Wzrost liczby bezrobotnych przełożył się na wzrost stopy bezrobocia z 22,9% do 23,3%; w porównaniu z danymi wojewódzkimi i krajowymi, przedstawia się następująco:⁴

	PUP Słupca	województwo wielkopolskie w tys.	kraj w tys.
31.12.2001 r.	22,9% 6494	15,2% 237,268	17,4% 3115,1
28.02.2002 r.	23,3% 6627	16% 252,524	18,1% 3 277,9
różnica	+0,4	+0,8	+0,7

³Zob. Biuletyn Powiatowego Urzędu Pracy w Słupcy, Nr 04.2002 r., str. 3

⁴Tamże, str. 4

Wśród bezrobotnych na przestrzeni 2001 – 2002 największą grupę stanowili ludzie młodzi, w grupie wiekowej 18 – 24 lat, którzy w skali powiatu obejmowali 34% populacji (I kwartał 2001 r. – 35%).

Wśród osób bez pracy przeważają ludzie z wykształceniem zasadniczym zawodowym i podstawowym (73%).

Struktura bezrobotnych wg stażu pracy na terenie gminy kształtuje się podobnie jak w powiecie. W procentach przedstawia się następująco:

	Bez stażu	20 i wyżej	10-20 lat	5-10 lat	1-5 lat	Do 1 roku
I kwartał	25%	8%	16%	16%	19%	16%
I kwartał	22%	8%	17%	16%	19%	19%

Z porównania rysują się, na razie mało wyraźnie, bardzo niekorzystne trendy, mianowicie: wzrost ilości bezrobotnych bez stażu pracy i do 1 roku stażu, tj.: najmłodszych. Należy to uwzględnić w długofalowym planowaniu ograniczania bezrobocia. Rysuje się też wzrost ilości bezrobotnych wg czasu pozostawania bez pracy, co ilustruje następujące zestawienie:

	Powyżej 24 m-cy	12-24 m-cy	1-12 m-cy	Do 1 m-ca
I kwartał 2001	31%	19%	45%	5%
II kwartał 2002	32,6%	22,7%	40,8%	3,9%

Według danych PUP w Słupcy najwyższy wskaźnik bezrobocia utrzymuje się w zawodach:

- pracownicy usług osobistych i sprzedawcy – 18%,
- robotnicy przemysłowi i sprzedawcy – 28%,
- pracownicy przy pracach prostych – 16%.

W analizie brano pod uwagę pierwsze kwartały roku. Z uwagi na charakter gminy Powidz wskaźniki w tym okresie są najbardziej miarodajne. W okresie wiosenno-letnim, a nawet i jesiennym organizowanych jest więcej miejsc pracy (szczególnie w uruchamianej sezonowo działalności paraturystycznej). Stąd też w tym czasie obserwujemy corocznie pozorny spadek bezrobocia w gminie. Nie w pełni miarodajny jest też ostatni kwartał roku, w którym bezrobocie osiąga maksymalny poziom.

Główne przyczyny utrzymania się wysokiego poziomu bezrobocia w gminie:

- ograniczona działalność gospodarcza na terenie gminy i niewystarczające zabieganie o inwestorów,
- systematyczna redukcja pracowników dużych zakładów pracy w pobliskich miastach,
- bardzo wysokie zapotrzebowanie na działki letniskowe na przestrzeni minionych 10 lat, co spowodowało masową wyprzedaż ziemi w zlewni J.Powidzkiego i Niedzięgiel, a w konsekwencji praktyczną likwidację wielu gospodarstw rolnych, które przestały być miejscem pracy i źródłem utrzymania. Dodać należy, że w sumie duże pieniądze szybko zużyte zostały na cele konsumpcyjne.

Ograniczenie poziomu bezrobocia:

Program „Praca i przedsiębiorczość” – strategii rozwoju woj. wielkopolskiego zakłada:

„ Przyjęcie dążenia do zapewnienia ludziom pracy – jako podstawowego programu strategii – wynika z dwóch przesłanek:

- praca stanowi podstawę życia człowieka (służy zaspakajaniu jego potrzeb materialnych i duchowych, chroni przed niekorzystnymi zjawiskami społecznymi),
- praca jest podstawą rozwoju gospodarki (wpływa na jej potencjał strukturę, poziom, dynamikę).”⁵

Zakładając, że podstawową, w pełni skuteczną, formą zwalczania bezrobocia jest rozwój przedsiębiorczości, koncentrować się należy na zadaniach stawianych w strategii woj. wielkopolskiego, dostosowanych do potrzeb i możliwości gminy, mianowicie :

- motywowanie ludzi do aktywności w zakresie przedsiębiorczości (np. tych, co dysponują dużym kapitałem, uzyskanym drogą sprzedaży ziemi na cele rekreacyjne),
- elastyczne dostosowywanie zasad zatrudnienia do sytuacji lokalnego rynku co sprzyjać będzie wzrostowi możliwości legalnego zatrudnienia częściowego, okresowego,
- obniżenie podatków dla pracodawców tworzących miejsca pracy,
- zwiększenie aktywności zawodowej mieszkańców gminy poprzez poszerzanie stopnia rozwoju usług,
- lepsze łączenie pracy z edukacją (wspólne programy pracodawców i szkoleniowców),
- objęcie stałą opieką gminnego ruchu gospodarczego, ponieważ bez tego nigdy się nie rozwinię. Ruch gospodarczy w gminie, nawet jeżeli ma złe pomysły, źle zorganizowane warsztaty, fatalnie rozwiązane elementy finansowe i marketingowe, powinien być popierany i wspierany fachową konsultacją co doprowadzi przy jej pomocy do

⁵Zob. Program SRWW „Praca i przedsiębiorczość”, str.56

rozwiązań lepszych, efektywniejszych i możliwych do przyjęcia przez społeczność gminy.

W dalszej pracy nad strategią rozwoju należy przestać się zajmować bezrobociem, ponieważ jest to kategoria, którą się nie da zarządzać. Myśleć i mówić należy przede wszystkim o rozwoju przedsiębiorczości gminnej, która zapewni tworzenie miejsc pracy. Program aktywizacji zawodowej powinien być natomiast programem inwestycyjnym, którego efekty należy mierzyć w wypracowanych pieniądzach. Rozważyć należy opracowanie systemu pomocy kredytowych udzielanych przez Rząd osobom fizycznym i podmiotom gospodarczym działającym na terenie gminy.

2.8 HISTORIA POWIDZA I GMINY POWIDZ

Gmina Powidz od początków swego istnienia, aż po dzień dzisiejszy znajduje się w granicach tzw. Wielkopolski właściwej, a ściślej w swoistym regionie historycznym tj. na Ziemi Gnieźnieńskiej.

Są tutaj jeziora, strumyki, lasy, wzgórza i doliny. Początków osadnictwa na tych terenach należy szukać nawet przed 400 rokiem p.n.e. Prowadzone są prace archeologiczne na terenie Jeziora Powidzkiego, które wstępnie określiły ślady życia ludzkiego na ten czas. Po raz pierwszy w źródłach pisanych Powidz pojawia się w roku 1243, kiedy to 8.06. Bolesław Pobożny wydał w Gnieźnie dokument, w którym „mężowi rzetelnemu Baldwinowi „polecił przeprowadzić kolonizację na majątności książęcej w Powidzu. Baldwin otrzymał dziedziczne wójtostwo na Powidzu. Pierwszy wójt Powidza prawdopodobnie pochodził z Flandrii.

Od 1243 r. Powidz miał być miastem zbudowanym wg prawa magdeburskiego.

Przywilej z roku 1243 został potwierdzony przez królów: Kazimierza Wielkiego, Kazimierza Jagiellończyka r. 1464, Zygmunta Augusta r. 1563, Stefana Batorego 1582.

Herb Powidza to złota korona królewska, otwarta, w stylu gotyckim XV w., umieszczona na polu czerwonym w kształcie tarczy.

W dobie Jagiellońskiej (XV-XVI w.) w Wielkopolsce istniało 28 tzw. kluczy dóbr królewskich, których ośrodkami były miasta dysponujące wsiami oraz kompleksami wodnymi i leśnymi. Dzierżawcami i zarządcami tych dóbr byli starostowie, który to urząd zjawiał się za Władysława Czeskiego w Polsce. Powidz jako dobro monarsze, był ośrodkiem starostwa niegrodowego lub zwanego inaczej terenem. Już w XVI w. rozpoczął się proces wyłączenia określonych dóbr monarszych spod zarządu starosty generalnego wielkopolskiego. Starostwo powidzkie zostało wyłączone już w 1416 r.

W 1331 r. powidzcy mieszczenie walczyli z Krzyżakami, za co w 1364 r. król Kazimierz Wielki przyznał liczne przywileje, m.in. darował duży obszar puszczy, prawo rybołówstwa na jeziorach: Niedzięgiel, Białe i Czarne. W pierwszej połowie XV w., co najmniej przed 1441 r. istniała w Powidzu szkoła przy kościele parafialnym, podlegała Akademii Krakowskiej, stąd powiedzenie „*Dokąd idziesz ? Do Powidza, po rozum*”. Wielkopolska w 1580 r. dzieliła się na 29 powiatów. W powiecie gnieźnieńskim była dzierżawa powidzka. Posiadała ogółem 35 łąnów. Były to własności ziemskie Powidza, Polanowa, Przybrodzina, Wylatkowa, Ruchocina, Wiekowa i Wiekówka.

Rok 1655, rok najazdu szwedzkiego na Polskę, był początkiem ogromnego upadku gospodarczego i wojen, trwających aż do lat dwudziestych i trzydziestych XVIII w. Lustracja nakazana w 1659r. przez Sejm odnotowała ogromne zniszczenia. Liczba rzemieślników, m.in. w Powidzu

zmniejszyła się o 63,2%. W 1661 r. było 26 domów osiadłowych i aż 75 pustych i spalonych.

Powidz w XVII w. znajdował się na trasie dróg handlowych łączących Śląsk z Pomorzem. Miał też kontakty handlowe z Poznaniem. Połączenia te sprzyjały rozwojowi gospodarczemu, szczególnie od drugiej ćwierci w. XVIII aż do utraty niepodległości, kiedy to zostały przerwane już w marcu 1774 r.

W drugiej połowie XVIII w. w okolicy Powidza założono fabrykę szkła. Tak powstała Huta Powidzka.

W 1768r. dokonano zmian administracyjnych w Polsce, m.in. powiaty: nakielski, kcyński i gnieźnieński połączono w odrębne województwo gnieźnieńskie, w granicach którego był Powidz.

W 1793 r. wyodrębniono powiat powidzki, który istniał do 1815 r.

Lata 1793-1806 to okres rządów pruskich na ziemiach wielkopolskich. Wejście Prusaków do Powidza było początkiem utraty wszelkich przywilejów, wolności i swobód.

W 1806 r. wybuchło w Wielkopolsce powstanie, kiedy po rozbiciu głównej armii Prus, armia Napoleona wkroczyła do Wielkopolski. Sukcesy powstania wielkopolskiego przyczyniły się w pewnym stopniu do utworzenia Księstwa Warszawskiego w lipcu 1807 r. na mocy traktatu tylżyckiego, w granicach którego znalazł się Powidz i powiat powidzki.

Po zakończeniu wojen napoleońskich i ostatecznym zwycięstwie państw zaborczych nad Francją, kongres wiedeński z 1815 r. ustalił nowy porządek w Europie. Powiat powidzki prawie w całości wraz z miastem Powidzem znalazł się w Wielkim Księstwie Poznańskim; skrawek powiatu powidzkiego włączono do Królestwa Polskiego. *Granica prusko-rosyjska biegła m.in. przez Jezioro Powidzkie.* Sytuacja ta trwała aż do chwili odzyskania niepodległości w 1918 r.

Powidzianie brali udział w powstaniu listopadowym 29.11.1830 r., wiośnie ludów w marcu 1848 r., w powstaniu styczniowym 22.01.1863 r.

W 1887 r. Powidz włączono do powiatu witkowskiego. 16.09.1896 r. uruchomiono już tor kolejki wąskotorowej Powidz-Gniezno, a Powidz-Anastazewo 1.10.1911 r.

W 1910 r. Powidz miał 1200 mieszkańców. Znajdowała się tu poczta, telegraf i telefon. Była cegielnia, zakład budowlany, 2 sklepy kolonialno-delikatesowe, 4 oberże oraz 2 kowali, 4 krawców, 2 piekarzy, 2 rzemieślników, 2 stolarzy i 3 szewców.

Właścicielem poczty, telegrafu i kolejki był Niemiec, Wilhelm Reschke. W 1891r. w szkole językiem wykładowym był język niemiecki, a nakaz nauki religii w tym języku wprowadzono w 1907r., co było przyczyną strajku szkolnego w Powidzu.

27.12.1918r. wybuchło powstanie wielkopolskie w Poznaniu, 29.12.1918r. w Powidzu. W nocy 29 grudnia 1918 Kompania Powidzka licząca około 120 osób pod wodzą Józefa Bilskiego obezwładniła pluton grenschutzu w Anastazewie.

Kilka dni później do Powidza przybył gen. Grudzielski, który na uroczystej zbiórce Kompanii Powidzkiej, w obecności licznie zgromadzonych mieszkańców udzielił jej pochwały, a dowódcę J. Bilskiego awansował do stopnia podporucznika.

W 1919r. władze polskie dokonały nowego podziału na województwa. Do województwa poznańskiego włączono powiat witkowski, w tym Powidz. Powiat gnieźnieński przyłączono do województwa poznańskiego od 1.04.1927r.; zlikwidowano powiat witkowski.

Powidz w latach dwudziestych był nadal miasteczkiem rzemieślniczorolniczym.

Powidz pozbawiono praw miejskich na mocy ustawy z 23 marca 1933r. o częściowej zmianie ustroju samorządu terytorialnego i od 13.06.1934r. włączono, jako gromadę, do powiatu gnieźnieńskiego, na czele z sołtysem, jako organem wykonawczym i radą gromadzką.

12 września 1939r. Powidz znalazł się pod okupacją hitlerowską. 21 stycznia 1945r. został wyzwolony.

Po wojnie Powidz nadal należał do powiatu gnieźnieńskiego, ale został przyłączony do gminy witkowskiej.

Reformy administracyjne spowodowały, że w 1972r. utworzono nowe gminy, w tym Powidz, do której należało 9 wsi sołeckich.

Na mocy ustawy z 28 maja 1975r. od 1 czerwca 1975r. Powidz znalazł się w nowo utworzonym województwie konińskim oraz gminie witkowskiej. Faktycznie pozbawiono go praw gminnych 31 grudnia 1975r.

Dzięki staraniom mieszkańców Powidza, gminę reaktywowano w 1995r.

W 1998 utworzono powiaty i Powidz znalazł się w powiecie Słupeckim.

Nowy podział administracyjny w 1998 sprawił, że gmina Powidz należy do województwa wielkopolskiego.



Panorama Powidza

II CEL STRATEGII ORAZ PRIORYTETOWE KIERUNKI ROZWOJU, WYNIKAJĄCE Z ANALIZY AKTUALNEJ SYTUACJI SPOŁECZNO-GOSPODARCZEJ I ZASOBÓW MATERIALNYCH ORAZ UWARUNKOWAŃ ŚRODOWISKA MATERIALNEGO NA TERENIE GMINY

Cel: określenie optymalnych możliwości rozwoju bazy w podstawowych sferach życia społeczno-ekonomicznego, ujęcie ich w ramy realizacyjne, w celu zapewnienia trwałych warunków godnego życia mieszkańców gminy.

Realizacja głównego celu strategii winna zapewnić:

bezpieczeństwo socjalne wszystkich mieszkańców gminy (w tym zapewnić miejsca pracy, warunki mieszkaniowe),

- wysoki poziom ochrony zdrowia oraz rozwoju oświaty i kultury,
- zróżnicowany stały rozwój gospodarczy,
- uzyskanie i utrzymanie wysokiego poziomu usług turystycznych, przy pełnym zachowaniu walorów środowiska naturalnego

1. Osiągnięcie i utrwalenie wysokiego poziomu kształcenia szkolnego i pozaszkolnego, kultury, kultury fizycznej oraz opieki zdrowotnej

1.1 EDUKACJA :

Nauczanie na poziomie podstawowym zabezpiecza w gminie , funkcjonujący na terenie Powidza, Zespół Szkolno – Przedszkolny, obejmujący 3 placówki :

- szkołę podstawową,
- gimnazjum,
- przedszkole.

Baza zespołu to 3 wolnostojące budynki.

Obiekt główny obejmuje szkołę podstawową i gimnazjum, składa się z dwóch kondygnacji , 1 półpiętra i 1 tzw. niskiego parteru oraz piwnic.

- I piętro – 3 izby lekcyjne dla gimnazjum + 2 zaplecza przedmiotowe , 2 magazyny, pokój nauczycielski,
- półpiętro – izba lekcyjna i pracownia komputerowa, Kącik Patrona,
- parter – 3 izby lekcyjne, zaplecze przedmiotowe, biuro dyrektora, sekretariat, biuro kierownika świetlicy, świetlica, sala cichej nauki, blok żywieniowy,
- piwnica – sala żeglarska, biblioteka, magazyny, szatnie, blok grzewczy,
- blok sportowy – sala gimnastyczna, szatnie, pokój nauczycieli WF z zapleczem, łazienki, piętro zajmuje hotel (4 pokoje),

Budynek oddziału „0” - sala zajęć, pomieszczenie sanitarne, pokój nauczyciela, szatnie.

Budynek przedszkola – sala zajęć, szatnie, pomieszczenie sanitarne, pomieszczenia kuchenne.



Budynek Zespołu Szkolno-Przedszkolnego w Powidzu

Istniejąca baza zabezpiecza aktualne potrzeby lokalowe w procesie nauczania. Praktycznie każda klasa posiada własną izbę lekcyjną. Zajęcia szkolne prowadzone są na jedną zmianę. Perspektywicznie uwzględniać należy budowę gabinetów specjalistycznych. Będzie to obligowało do szukania możliwości zwiększenia bazy lokalowej.

Zespół posiada wszystkich niezbędnych specjalistów do poszczególnych przedmiotów nauczania. Na ogólną liczbę 23 nauczycieli 21 posiada wykształcenie wyższe z dyplomem magistra, pozostali 2 licencjat.

Aktualnie zespół kształci w:

- szkole podstawowej (6 oddziałów) 179 dzieci
- w gimnazjum (3 oddziały) 86 dzieci w przedszkolu znajduje się :
- oddział „0” – 26 dzieci
- w grupach 3-4-5 lat – 24 dzieci.

Z analizy liczby urodzin przewidywać należy za 2-3 lata nieznaczny spadek ilości uczniów. Nie powinno to spowodować zmian organizacyjnych w procesie nauczania. Wpłyne to natomiast na zmniejszenie ilości uczniów w klasach, co korzystnie będzie rzutowało na poziom nauczania.

Silne strony w zakresie edukacji:

- tradycja dobrego nauczania i wychowania w powidzkiej szkole,
- dobry program wychowawczy ZSP , kultywujący tradycje i ceremoniał szkolny. Efektem jego wdrażania i realizowania są rozbudowane ambicje do przodowania w nauce, co materializuje się w osiągniętych wynikach nauczania oraz wysokich lokatach podczas konkursów przedmiotowych i wiedzy obywatelskiej, np. konkursów matematycznych, wiedzy o samorządzie terytorialnym, parkach narodowych, itp.,
- doświadczona, o wysokich kwalifikacjach kadra pedagogiczna,
- umiejętność wykorzystywania przez Radę Pedagogiczną w procesie wychowania szkolnego Komitetu Rodzicielskiego.

Słabe strony:

- słabo rozwinięta forma dokształcania pozalekcyjnego,
- niewystarczająca rola szkoły w procesie inspirowania, organizowania i wspomagania działalności oświatowej wśród dorosłych,
- niewystarczające wyposażenia szkoły w nowoczesne środki audiowizualne,
- brak koncepcji władz gminy i szkoły w zakresie dokształcania zawodowego, zgodnego z aktualnymi i perspektywicznymi potrzebami gminy (np. w zakresie prowadzenia działalności turystycznej),

- ograniczony udział szkoły w organizowaniu zabezpieczania czasu wolnego .

Zgodnie z oceną zawartą w strategii rozwoju powiatu słupeckiego i województwa wielkopolskiego, ogólna sytuacja szkolnictwa na obszarach wiejskich regionu przedstawia się niekorzystnie. Według danych krajowych, w gminach wiejskich , przeciętnie 1,9% osób posiada wykształcenie wyższe, 54,6 % podstawowe lub niepełnie podstawowe. „Stojąc w obliczu integracji z Unią Europejską konieczny jest rozwój infrastruktury na wsiach powiatu słupeckiego. Dałoby to szansę podnoszenia kwalifikacji młodzieży, a także dokształcania dorosłych. W zakresie tym należałoby uwzględnić szeroką edukację środowiskową społeczności lokalnej oraz rozpowszechnić na szeroką skalę naukę języków obcych wśród dzieci i dorosłych(...)”⁶

„(...)W celu podniesienia poziomu wykształcenia społeczności lokalnej oraz zwiększenia mobilności zawodowej mieszkańców powiatu, należy przystąpić do realizacji następujących zadań:

1/wspieranie rozwoju edukacji ustawicznej (...)

2/dostosowanie kierunków kształcenia zawodowego do potrzeb współczesnego rynku pracy (...)”⁷

Takie ujęcie problemów strategii powiatu rozszerza możliwości edukacyjne na terenie gminy. Zapewnia to merytoryczną i metodyczną pomoc ze strony powiatu w zakresie doskonalenia kadry pedagogicznej oraz rozszerza możliwości pogimnazjalnego kształcenia młodzieży w szkołach na terenie powiatu, a głównie w Słupcy. Jest to niezmiernie ważne z uwagi na stale rosnące koszty dojazdu młodzieży do szkół w odległych miejscowościach.

Daje to w konsekwencji szersze możliwości zdobywania kwalifikacji zawodowych najbardziej pożądaných w regionie oraz szybkiego przekwalifikowania się, a przez to zwiększenia mobilności zawodowej.

Uwzględniając propozycje zawarte w programie edukacji strategii rozwoju woj. wielkopolskiego oraz dostosowując zadania strategii powiatu w tym zakresie do realiów i potrzeb oświaty w gminie, proponuje się kierunki działań i przedsięwzięcia obejmujące:

- wdrażanie reformy szkolnictwa na poziomie podstawowym i dostosowywania go do potrzeb i warunków gminy,
- stałe podnoszenie poziomu wykształcenia i kwalifikacji mieszkańców,
- dostosowywanie bazy materialnej i dydaktycznej do potrzeb nowoczesnego nauczania.

⁶Strategia powiatu słupeckiego, str.164

⁷Tamże , str. 165

1.1.1 ZADANIA I PRZEDSIĘWZIĘCIA W ZAKRESIE EDUKACJI

Lp.	Zadania	Zamierzenia szczegółowe	Odpowiedz. za wykonanie	Szacunkowe koszty	Źródła finansowania	Termin realizacji		Uwagi
						Rozpocz.	Zakoń.	
1.	Wdrażanie reformy szkolnictwa na poziomie podstawowym dostosowanie do potrzeb i warunków gminy	Rozpoczynanie nauczania od 6 roku życia	urząd gminy, szkoła			2002 r.		
		Wprowadzanie w Wylatkowie i Ostrowie w świetlicach wiejskich zajęć kulturalno-oświatowych	urząd gminy, szkoła			2002 r.		
		Doskonalenie nauki języków obcych	dyrekcja szkoły, samorząd			2002 r.		

Lp.	Zadania	Zamierzenia szczegółowe	Odpowiedz. za wykonanie	Szacunkowe koszty	Źródła finansowania	Termin realizacji		Uwagi
						Rozpocz.	Zakoń.	
		Nauczanie praktycznego wykorzystania komputerów	szkoła, Rada		Budżet gminy	2002 r.		
		Umacnianie świadomości obywatelskiej, ekonomicznej i ekologicznej	Rada Pedagogiczna, szkoła, urząd gminy, samorząd, Powiatowe Centrum Kształcenia Ekologicznego			2001 r.		
2.	Stałe podnoszenie poziomu wykształcenia i kwalifikacji zawodowych mieszkańców	Zabieganie, by edukacja młodzieży nie kończyła się na gimnazjum, m.in. poprzez rozwój systemu pomocy materialnej dla ubogiej młodzieży	Rada Gminy, szkoła, organizacje społeczne		Budżet, osoby prywatne, przedsiębiorstwa	2002r.	2015 r.	

Lp.	Zadania	Zamierzenia szczegółowe	Odpowiedz. za wykonanie	Szacunkowe koszty	Źródła finansowania	Termin realizacji		Uwagi
						Rozpocz.	Zakoń.	
		Stosowanie różnych form kształcenia ustawicznego	szkoła, Rada		Budżet, firmy	2002r.	2015 r.	
		Organizowanie specjalistycznych dokształceń i przeszkoleń dostosowanych do wymagań gospodarki na terenie gminy	urząd gminy		Budżet, firmy	2002r	2015 r.	
		Ustawiczne dokształcanie kadry pedagogicznej i doskonalenie metodyki nauczania, zatrudnienie pedagoga szkolnego	dyrektor szkoły		Budżet	2002r.	2015 r	

Lp.	Zadania	Zamierzenia szczegółowe	Odpowiedz. za wykonanie	Szacunkowe koszty	Źródła finansowania	Termin realizacji		Uwagi
						Rozpocz.	Zakoń.	
3.	Dostosowanie bazy materialnej i dydaktycznej do potrzeb nowoczesnego nauczania	Komputeryzacja sekretariatu,	urząd gminy, szkoła		Budżet	2002 r.	2003 r.	
		Zorganizowanie i wyposażenie gabinetu do nauki wykorzystywania komputera (planować wykorzystanie też w procesie kształcenia dorosłych)	urząd gminy, szkoła		Budżet	2003 r.	2003 r.	
		Unowocześnienie i rozbudowa radiowęzła szkolnego	urząd gminy, szkoła		Budżet	2002 r.	2003 r.	

Lp.	Zadania	Zamierzenia szczegółowe	Odpowiedz. za wykonanie	Szacunkowe koszty	Źródła finansowania	Termin realizacji		Uwagi
						Rozpocz.	Zakoń.	
		Doposażenie szkoły w środki dydaktyczne (na podstawie katalogu MEN)	urząd gminy, szkoła		Budżet	2002 r.	2015 r.	
		Utworzenie i wyposażenie gabinetu do nauki j. obcych	urząd gminy, szkoła		Budżet	2003 r.	2004 r.	
		Prowadzenie modernizacji oraz bieżących remontów	urząd gminy		Budżet	Na bieżąco		

1.2 ZACHOWANIE I ROZWÓJ ŚRODOWISKA KULTUROWEGO

Baza

Gmina dysponuje domem kultury z salą konferencyjno-widowiskową na 80 osób, zapleczem i pomieszczeniem do pracy stowarzyszeń kulturalnych, kół, zainteresowań, itp. W piwnicach znajdują się pomieszczenia wykorzystywane przez kółko artystyczne i modelarskie.

W klubie funkcjonuje biblioteka gminna dysponująca 16.000 woluminów.

Silne strony w działalności kulturalnej :

- dobrze funkcjonujący chór „Sonata” oraz orkiestra strażacka,
- zdolność i umiejętność organizowania na wysokim poziomie masowych imprez, np. Dni Powidza, Noc Kupały, powitanie lata, plener malarski, Przegląd Piosenki Religijnej i Patriotycznej,
- niezła baza do działalności kulturalno-oświatowej dom kultury,
- biblioteka gminna,
- możliwość wykorzystywania sal na terenie wsi Ostrowo, Wylatkowo.



Koncert orkiestry dętej

Słabe strony:

- niepełne zapotrzebowanie wśród części mieszkańców gminy na udział w życiu kulturalnym i to zarówno bierny jak i czynny.

Strategia rozwoju województwa wielkopolskiego zakłada: „Meandry historii spowodowały znaczne zubożenie naszego środowiska kulturowego, dlatego tak niezwykle istotne jest rozpoznanie i obrona tego,

co pozostało, ale i nowe wartości. Należy dodawać kolejne wartości do tego, co otrzymaliśmy w spadku po naszych przodkach.

Działania zmierzające do ochrony i poprawy stanu środowiska kulturowego powinny być rozłożone na kilka lat, wzajemnie się uzupełniać i być przygotowane równocześnie na kilku poziomach. Będzie je można modyfikować w razie potrzeby. Trzema podstawowymi i równorzędnymi celami działania są:

- ochrona istniejącego zasobu materialnego i duchowego,
- kształtowanie przestrzeni kulturowej,
- kształtowanie świadomości”⁸

⁸ Strategia woj. wielkopolskiego, str. 41

1.2.1 ZADANIA W ZAKRESIE ROZWOJU KULTURY

Lp.	Zadania	Zamierzenia szczegółowe	Odpowiedzialny za wykonanie	Szacunkowe koszty	Źródła finansowania	Termin realizacji		Uwagi realizacyjne
						Rozpocz.	Zakończ.	
1.	Promowanie i rozszerzanie działalności kulturalnej	Opracowanie kalendarza stałych imprez kulturalnych na terenie gminy	Komisja Oświaty Rady Gminy, pracownicy domu kultury i biblioteki			Co roku uaktualniane		
		Opracowanie informatora o stałych imprezach /rocznych/ na terenie powiatu i sąsiednich gmin/, wywieszanie w domu kultury	Pracownicy domu kultury			Raz w roku		
		Wspieranie niezależnych przedsięwzięć kulturalnych	Rada Gminy		Budżet	2002	2015	
		Organizowanie i inspirowanie gminnego mecenatu /wyróżnienia w zakresie promowania kultury/	Rada Gminy, szkoła, prac. kultury, organizacje społeczne		Firmy, osoby prywatne	Na bieżąco		

Lp.	Zadania	Zamierzenia szczegółowe	Odpowiedzialny za wykonanie	Szacunkowe koszty	Źródła finansowania	Termin realizacji		Uwagi realizacyjne
						Rozpocz.	Zakończ.	
		Wspieranie inicjatyw artystycznych dzieci i młodzieży	Rada Gminy, szkoła, organizacje społeczne		Firmy, osoby prywatne	Na bieżąco		
		Inicjowanie i wspieranie wymiany kulturalnej	Rada Gminy, szkoła, prac. kultury			Na bieżąco		
2.	Rozszerzanie i upowszechnianie wiedzy o terenie gminy	Prelekcje, odczyty, spotkania w ramach stowarzyszeń	Rada, szkoła, biblioteka, TPP ⁹		Budżet, osoby prywatne	Przez cały czas		
		Opracowanie katalogu dokumentów przeszłości, oraz obiektów i przedmiotów historycznych wraz z opisem rzeczowym	Rada, TPP		Budżet, osoby prywatne	2003	2015	
		Przekazywanie podstawowych wzorców kulturowych przez edukację i popularyzację						
		Propagowanie regionalnych wydawnictw	Pracownicy kultury, szkoła		Na bieżąco			

⁹ Towarzystwo Przyjaciół Powidza
STRATEGIA GMINY POWIDZ

Lp.	Zadania	Zamierzenia szczegółowe	Odpowiedzialny za wykonanie	Szacunkowe koszty	Źródła finansowania	Termin realizacji		Uwagi realizacyjne
						Rozpocz.	Zakończ.	
3.	Popularyzowanie zaplecza historycznego i kulturalnego ziemi Słupeckiej	Organizowanie wycieczek po ziemi Słupeckiej	Pracownicy kultury, szkoła		Na bieżąco			
		Kultywowanie ikon kulturowych regionu (obiekty i obyczaje)						
		Popularyzacja dorobku artystów regionu						
		Kreowanie popytu na dobra kultury						
		Zorganizowanie muzeum ziemi Powidzkiej (ewentualnie skansenu)	Rada Gminy		Budżet	2003	2010	
4.	Modernizacja i rozbudowa bazy materialnej do prowadzenia działalności kulturalno-oświatowej	Rozszerzenie domu kultury poprzez wyprowadzenie biblioteki	Rada Gminy, wójt		Budżet	2004		
		Przygotowanie pomieszczeń na bibliotekę i czytelnię	Rada Gminy, wójt		Budżet	2003	2004	
		Staranny dobór pracowników kultury	wójt					

1.3 KULTURA FIZYCZNA

Analiza stanu kultury fizycznej na terenie gminy wskazuje na brak aktywności fizycznej wśród mieszkańców. Szczególnie niepokoi, że zajęcia wychowania fizycznego w szkole, dla większości dzieci i młodzieży stanowią często jedyną ale niewystarczającą zorganizowaną formę aktywności fizycznej. W zamian, w wielu rodzinach, szczególnie na wsiach, preferowana jest praca dzieci i to zarówno w czasie poza szkolnym jak i przez cały okres wakacji. Na pewno praca dla młodego człowieka stanowi element wychowawczy. Należy jednak przekonać co do potrzeby zachowania proporcji między obowiązkami szkolnymi a pracą w gospodarstwie i sportem. W różnych formach pracy informacyjno-uświadamiającej wśród mieszkańców gminy, eksponować należy związek przyczynowo-skutkowy pomiędzy niedostateczną aktywnością fizyczną, szczególnie dzieci i młodzieży a sprawnością immunologiczną organizmu. Na terenie gminy żyje bowiem wiele dzieci i młodzieży z wadami postaw, przedwczesnymi zaburzeniami krążenia, skłonnościami do otyłości, itp. W zakresie kultury fizycznej występują:

a) silne strony przede wszystkim:

- niezła baza /sala gimnastyczna wraz z zapleczem socjalnym, tereny gminne nadające się pod urządzenie boisk do gier zespołowych/,
- jezioro z licznymi kąpieliskami umożliwiającymi organizowanie kursów nauki pływania,
- doskonałe warunki do treningu w terenie / marszobiegi /,
- ośrodki nauki jazdy konnej np. w Przybrodzinie,
- lokalne szlaki turystyczne ,
- organizowanie imprez sportowych o randze wojewódzkiej, a nawet ogólnopolskiej, np. Turniej Plażowej Piłki Siatkowej w Przybrodzinie.

b) słabe strony, przede wszystkim:

- brak chęci do uprawiania sportu wśród mieszkańców wsi,
- brak letniego, przystosowanego do wielu gier zespołowych i lekkoatletyki obiektu sportowego na terenie gminy,
- nie zawsze uzasadnione zbywanie przez Zarząd Gminy gruntów będących do niedawna nieruchomościami szkolnymi oraz innych terenów nadających się pod budowę obiektów sportowych,
- brak autentycznych działaczy sportowych,
- niewystarczające promowanie zdrowego stylu życia.

W celu zapewnienia i utrwalenia wysokiego poziomu kultury fizycznej główną uwagę koncentrować należy na:

- wielokierunkowym działaniu na rzecz powszechnej akceptacji kultury fizycznej i podejmowaniu działań na rzecz jej rozwoju,
- rozbudowie i modernizacji bazy w celu zapewnienia optymalnych warunków do uprawiania różnorodnych dyscyplin sportowych.

1.3.1 ZADANIA W ZAKRESIE KULTURY FIZYCZNEJ

Lp.	Zadania	Zamierzenia szczegółowe	Odpowiedzialny za wykonanie	Szacunkowe koszty	Źródła finansowania	Termin realizacji		Uwagi o realizacji
						Rozpocz.	Zakończ.	
1	Wielokierunkowe działania na rzecz powszechnej akceptacji kultury fizycznej. Rozwinięcie działań na rzecz jej rozwoju.	Opracowanie wieloletniego planu rozwoju kultury fizycznej w gminie	Rada Gminy, szkoła		Budżet	2002	2003	
		Informować rodziców o potrzebie uprawiania sportu przez ich dzieci	Szkoła, pracownicy kultury			Przez cały rok		
		Rozprowadzanie materiałów informacyjno-wyjaśniających	Rada, szkoła		Budżet	Przez cały rok		
		Powołanie silnego wielosekcyjnego stowarzyszenia sportowego z osobowością prawną	Rada, szkoła		Budżet	2003	2004	
		Promowanie rodzinnych form aktywności sportowej	Rada		Budżet, sponsoring	Przez cały rok		

Lp.	Zadania	Zamierzenia szczegółowe	Odpowiedzialny za wykonanie	Szacunkowe koszty	Źródła finansowania	Termin realizacji		Uwagi o realizacji
						Rozpocz.	Zakończ.	
2.	Rozbudowa i modernizacja bazy w celu zapewnienia optymalnych warunków do uprawiania różnorodnych dyscyplin sportowych	Budowa otwartego obiektu sportowego: I etap boisko główne, II etap boisko do koszykówki i siatkówki, III etap korty tenisowe	Rada, wójt i szkoła		Budżet, środki ZFRKF	2002 2004 2005	2003 2005 2007	
		Modernizacja sali gimnastycznej /oświetlenie, tablica elektroniczna punktowa, okna i drzwi /	Rada, wójt i szkoła		Budżet	2003	2003	
		Utworzenie placu zabaw dla dzieci w wieku przedszkolnym na placu przy dawnych magazynach G.S.	Rada, wójt i szkoła		Budżet	2003	2003	
		Budowa boisk sportowych na terenach wiejskich	Rada, rady sołeckie		Budżet	2003	2015	
		Budowa krytej pływalni	Rada				2015	Zagwarantowano teren pod budowę

1.4 OCHRONA ZDROWIA

Zadania w zakresie ochrony zdrowia na terenie gminy realizuje Zespół Opieki Zdrowotnej we współpracy z Samodzielnym Publicznym Zespołem Opieki Zdrowotnej w Słupcy i jego zapleczem diagnostycznym.

Mieszkańcy gminy objęci są podstawową opieką medyczną przez dwóch lekarzy rodzinnych i dwie pielęgniarki: środowiskową i przy lekarzu. Usługi specjalistyczne, na podstawie umowy z WRKCh, świadczy mieszkańcom gminy głównie SPZOZ w Słupcy. W zakresie jego działalności jest świadczenie usług zdrowotnych obejmujących:

- lecznictwo stacjonarne (szpital) na posiadanych oddziałach,
- pogotowie ratunkowe i transport sanitarny,
- specjalistykę ambulatoryjną (4 poradnie specjalistyczne: nefrologiczna, chorób płuc i gruźlicy, konsultacyjna internistyczna, konsultacyjna pediatryczna),
- fizykoterapię i rehabilitację,
- diagnostykę tzw. II poziomu,
- dializoterapię.

Potrzeby w zakresie hospitalizacji zabezpiecza Szpital Powiatowy, posiadający 231 łóżek, przy pełnej obsadzie wyspecjalizowanego personelu medycznego.

Aktualny stan gminnej bazy oraz możliwości bazy powiatowej w pełni zabezpieczają aktualne potrzeby w zakresie ochrony zdrowia mieszkańców gminy.

Aktualne i perspektywiczne potrzeby w zakresie, szeroko rozumianej, ochrony zdrowia dyktują potrzebę koncentrowania uwagi na realizacji następujących zadań:

- modernizacji gminnej bazy ochrony zdrowia,
- rozwijania oświaty zdrowotnej.



Ośrodek Zdrowia

1.4.1 ZADANIA W ZAKRESIE OCHRONY ZDROWIA.

Lp.	Zadania	Zamierzenia szczegółowe	Odpowiedzialny za wykonanie	Szacunkowe koszty	Źródła finansowania	Termin realizacji		Uwagi o realizacji
						Rozpocz.	Zakończ.	
1.	Modernizacja gminnej bazy ochrony zdrowia	Wykonanie podjazdów dla inwalidów i dostosowanie WC dla ich potrzeb	Rada, ZOZ	5.000	Budżet, ZOZ	2003	2003	
		Rozszerzenie bazy apteki (zgodnie z umową: do 80 m2)	Rada	50.000	Budżet	2005	2007	
		Uzupełnianie sprzętu diagnostycznego, zakup: dioanalizatora, aparatu USG	Rada, ZOZ			2003	2003	
		Zabezpieczenie pełnej komputeryzacji usług	ZOZ	15.000	ZOZ	2003	2004	
		Zakup karetki pogotowia albo innego środka transportu sanitarnego, ewentualnie z sąsiednią gminą	Rada, ZOZ	30.000	Budżet, ZOZ	2004	2004	

Lp.	Zadania	Zamierzenia szczegółowe	Odpowiedzialny za wykonanie	Szacunkowe koszty	Źródła finansowania	Termin realizacji		Uwagi o realizacji
						Rozpocz.	Zakończ.	
2.	Rozwijanie oświaty zdrowotnej i profilaktyki	Zapraszanie specjalistów na badania konsultacyjne, prelekcje	ZOZ	doraźnie	ZOZ, sponsorzy, pacjenci	przez cały czas		
		Organizowanie programów profilaktycznych: cukrzycy, kardiologii, osteoporozy, płuc, itp.	ZOZ	doraźnie	Budżet	przez cały czas		
		Organizowanie działalności antyalkoholowej, antynikotynowej, przeciwnarkotykowej, wspomaganie działalności Sanepid i BHP	Rada, szkoła, ZOZ, Gminna Komisja Rozwiązywania Problemów Alkoholowych	doraźnie	Środki pomocne, społecznie	przez cały czas		
			Rada, ZOZ	doraźnie	społecznie	przez cały czas		

2. Stan i możliwości rozwoju bazy niezbędnej do aktywizacji ruchu turystycznego na terenie gminy

Gospodarka turystyczna w Polsce rozwija się od lat dwudziestych dość dynamicznie. Rośnie z roku na rok jej udział w krajowym produkcie brutto. Inwestycje w dziedzinie turystyki stanowiły w latach 1999-2001 około 4% ogólnych nakładów inwestycyjnych (średnio w Europie Zachodniej około 6%). Widać z tego, że turystyka jest, już dzisiaj, w naszym kraju, ważną dziedziną gospodarki, przynoszącą co roku, bardzo wymierne korzyści ekonomiczne.



Ośrodek wypoczynkowy „Na Skarpie” w Przybrodzinie

Po wielu latach stagnacji, spowodowanej głównie względami politycznymi, uznano nareszcie, że turystyka może stać się, w stosunkowo krótkim czasie, jednym ze stymulatorów dalszego rozwoju społeczno-gospodarczego i istotnym źródłem dochodów budżetowych państwa. Przełomowym, dla rozwoju turystyki, momentem było zatwierdzenie 19 września 1994 r. przez Radę Ministrów opracowanych przez Urząd Kultury Fizycznej i Turystyki „Założeń rozwoju gospodarki turystycznej”. Dokument ten stał się strategią rozwoju gospodarki turystycznej w Polsce. W opracowaniu tym, podkreśla się jednoznacznie, że wszelkie pozytywne i negatywne efekty rozwoju gospodarki turystycznej koncentrować się będą na szczeblu regionalnym i lokalnym, czyli w regionach turystycznych i gminach.

Aktualnie podstawowym dokumentem określającym koncepcję i strategię rozwoju turystyki w państwie jest „Strategia Rozwoju Krajowego Produktu Turystycznego”. W strategii rozwoju województwa wielkopolskiego zawarty został program rozwoju turystyki w regionie. Określonych zostało w nim dziewięć atrakcyjnych obszarów z punktu widzenia walorów naturalnych, w tym : „Rejon Powidzko-Skorzęciński (jeziora: Powidzkie i Niedzięciel oraz lasy na północ i wschód od nich)”¹⁰

Wychodząc z powyższych założeń oraz uwzględniając ogólne możliwości gospodarcze i walory krajobrazowe, można postawić tezę, że turystyka jest dla gminy Powidz jedną z najważniejszych dziedzin gospodarki, a tym samym stanowi podstawową alternatywę w uzyskiwaniu dochodów przez jej mieszkańców.

¹⁰ Strategia woj. wielkopolskiego, str. 53
STRATEGIA GMINY POWIDZ

2.1 Infrastruktura materialna umożliwiającą rozwój gospodarki turystycznej w gminie Powidz

2.1.1 BAZA NOCLEGOWA – OŚRODKI WYPOCZYNKOWE

Lp.	Nazwa obiektu	Adres, tel.	Ilość miejsc noclegowych	Pokoje				Wyżywienie	Czas otwarcia	
				1 os.	2 os.	3 os.	4 os.		Caloro- czne	Sezo- nowe
1.	„Bazar” Bogumił i Bernadeta Pietruszewcy	ul. Kościelna 13 tel. 63 27 76 120	30		X	X	X	X		
2.	F.U.T. „Complex tur” Ośrodek Wypoczynkowy „Łazienki”	ul. Bilskiego 7 tel. 63 27 76 143	54	X	X	X	X	X		
3.	F.U.T. „Complex tur “ Ośrodek Wypoczynkowy „Na Skarpie”	Przybrodzin tel. 63 27 60 105	27		X	X	X	X		

2.1.2 BAZA NOCLEGOWA – POLA NAMIOTOWE

Lp.	Nazwa obiektu	Adres	Ilość miejsc noclegowych	WC	Woda			Kąpielisko strzeżone	Parking
					zimna	ciepła	natrysk		
1.	Camping OW „Łazienki” gmina	ul. Józefa Bilskiego	150	X	X	X	X	X	
2.	Pole namiotowe OW „Dzika Plaża” gmina	Powidz	50	X	X	-	-	X	
3.	Pole namiotowe Przybrodzin	Przybrodzin	450	X	X	X	X	X	
4.	Pole namiotowe „Anastazewo” gmina	Anastazewo	100	X	X	-	-	X	
5.	Pole namiotowe „Przy wiatraku” Hubert Niedzielski	Ostrowo	200	X	X	X	X	X	
Uwaga! Częściowo zapewnione wyżywienie									

2.1.3 GOSPODARKA AGROTURYSTYCZNA

Lp.	Właściciel	Adres	Ilość miejsc	Czas otwarcia		Wyżywienie	Kategoria
				caloroczne	V-IX		
1.	Roman i Małgorzata MORZYŃSCY	Powidz ul. Jeziorna 6	30	X	-	X	
2.	Czesław BOCHEŃSKI	Powidz Wybudowanie 13 tel. 27 60 108	20	-	X	X	
3.	Ewa i Marian CHORYAN	Powidz ul. Park Powst. Wlkp. 5 tel. 2776 256	20	X	-	-	
4.	Maria i Bogdan PIOTROWSKY	Powidz ul. Park Powst. Wlkp. 24 tel. 2776166	16	X	-	-	
5.	Sławomir PRZYCHODZKI	Powidz ul. Kolejowa 28 tel. 2776 134	20	X	-	X	
6.	Romuald CIEŚLEWICZ	62-436 Orchowo Anastazewo 28a tel. 26 84 093	15	-	X	X	

Baza żywienia

2.1.4 PUNKTY GASTRONOMICZNE STAŁE:

1. Bogumił Pietruszewski – restauracja „Bazar”
ul. Kościelna, 62- 430 Powidz, tel. 0 63 27 76 120
2. Elżbieta Morzyńska – restauracja „Wczasowa”
ul. Wodna, 62-430 Powidz, tel. 0 63 2776 113
3. Zdzisław Spławski – bar „Relax”
ul. Warszawska, 62-430 Powidz, tel. 063 27 76 282

2.1.5 PUNKTY GASTRONOMICZNO- HANDLOWE:

(mające właścicieli lub dzierżawców na dłuższy okres czasu):

1. Hubert Niedzielski – bar „Przy wiatraku”
Ostrowo, Powidz
2. Tadeusz Andrzejewski – bar „Sami swoi”
Ostrowo, Powidz
3. Kasyno Wojskowe – 2 punkty gastronomiczne na plaży wojskowej
w Przybrodzinie
4. Firma Usług Turystycznych „Complex tur” – klub “Rotunda”,
OW „Łazienki”
ul. Bilskiego 7, 62-430 Powidz, tel. 0 63 27 76 143
5. Jolanta Kaczmarek – pkt gastrn. – Powidz „Dzika Plaża”
6. Gabriela Wiśniewska – kawiarenka „ Gabi”
7. Stanisław Minc – pkt gastrn. Powidz „ Dzika Plaża”
8. Danuta Szczepaniak – pkt gastrn. „Dzika Plaża”
9. Roman Sadowski – pkt gastrn. – Przybrodzin
10. Janusz Sawicki – pkt gastrn. Przybrodzin
11. Firma Usług turystycznych „Complex Tur” – Przybrodzin
12. Andrzej Wiśniewski – sklep spoż. i pkt. gastrn. przy
O.W. „Kormoran” w m. Ostrowo, Powidz
13. Stanisław Rutkowski - pkt gastrn. – smaźalnia ryb – Powidz
14. Andrzej Pohl – bar „ Na Skarpie” – Przybrodzin
15. Bogumił Pietruszewski i Stanisława Kubiak – pkt gastrn. „ Rożno”
przy O.W. „Łazienki” w Powidzu
16. Anna Mecler – ciastkarnia
ul. Park Powst. Wlkp., Powidz
17. Hanna Patulak – Ruta – punkty handlowe w m. Przybrodzin
oraz w m. Wylatkowo
18. Włodzimierz Rożewski – pkt gastrn. – Wylatkowo
19. Klub Nocny „Fregata”

2.1.6 BAZA PARATURYSTYCZNA W UKŁADZIE PRZESTRZENNYM

Na terenie gminy Powidz obserwuje się rozwój małej i średniej przedsiębiorczości, w przeważającej części są to indywidualne podmioty gospodarcze, reprezentujące różnorakie branże, z dominantą firm zajmujących się handlem.

Obecnie działalność prowadzi 141 podmiotów gospodarczych w tym:

- 125 – handel i usługi,
- 4 – podmioty świadczące usługi komunalne,
- 11 – przedsiębiorstwa produkcyjno-handlowo-usługowe oraz spółki cywilne.

Największe zakłady produkcyjno-handlowe to:

- Wytwórnia Wód Gazowanych – Polanowo, 62-430 Powidz,
- Tartak „Witar” – Powidz, ul. Kolejowa.

Inne punkty usługowe to:

- JARMED – Zakład Podstawowej Opieki Zdrowotnej,
- Firma Usług Turystycznych „Complex Tur”,
- Filia Banku Spółdzielczego w Witkowie – punkt kasowy – Powidz, ul. Warszawska,
- Agencja PKO BP mieszcząca się w gmachu Urzędu Gminy Powidz,
- apteka – ul. Park. Powst. Włkp. – Powidz,
- poczta – ul. Warszawska – Powidz.

Mechanika pojazdowa:

- Krzysztof Magoń – Powidz, ul. 29 Grudnia,
- Henryk Polasiak – Powidz, ul. 29 Grudnia,

2.1.7 OBIEKTY SPORTU I REKREACJI

Na terenie gminy znajduje się sala gimnastyczna wyposażona w widownię krytą i dostosowana do gry w piłkę:

- o siatkową
- o koszykową
- o ręczną

W okresie letnim korzystać można z boiska sportowego otwartego, które znajduje się przy szkole podstawowej w Powidzu oraz wypożyczalnia sprzętu wodnego będącej własnością gminy Powidz przy O.W. „Łazienki”.

2.1.8 WNIOSKI Z ANALIZY AKTUALNEGO STANU BAZY GOSPODARKI TURYSTYCZNEJ

Mocne strony:

- walory przyrodniczo-krajobrazowe, głównie: atrakcyjne położenie gminy, między dwoma jeziorami o wysokiej klasie czystości: J. Powidzkim (pow. 1170 ha) i J. Niedźmiegiel (pow. 550 ha). Ciekawy pod względem krajobrazowym teren pokryty w znacznej części kompleksami leśnymi (łącznie około 3,5 tys. ha). Wiele unikalnych okazów flory i fauny,
- czyste, nieskażone środowisko, znaczna odległość od dużych zakładów przemysłowych emitujących szkodliwe substancje płynne i lotne. Proekologiczne przedsiębiorstwa na terenie gminy. Umiarkowane natężenie ruchu samochodowego (niewielka emisja spalin; tylko drogi powiatowe i gminne). Umiarkowana emisja zanieczyszczeń spowodowanych ogrzewaniem budynków mieszkalnych i użyteczności publicznej (znaczna część domów mieszkalnych głównie na wsiach ogrzewana drewnem),
- korzystne położenie w odniesieniu do dużych ośrodków miejskich (Poznań, Konin, Bydgoszcz, Gniezno),
- atrakcyjna linia kolei wąskotorowej,
- bardzo korzystne warunki dla tworzenia gospodarstw agroturystycznych. Akceptacja tej formy działalności gospodarczej przez znaczną część mieszkańców.

Słabe strony:

- słaba infrastruktura około turystyczna, głównie: niewystarczająca ilość parkingów i złe ich oznakowanie, ograniczona dostępność komunikacyjna,
- niski standard bazy noclegowej,
- brak promocji turystycznej przede wszystkim nie ma nowoczesnego informatora o gminie i bazie turystycznej,
- brak gminnego centrum informacji turystycznej,
- brak kategoryzacji obiektów bazy turystycznej.

Zagrożenia związane z rozwojem turystyki:

- podatność Jeziora Powidzkiego na degradację. Od 1960 r. jezioro „cofnęło się” 10-20m, a na niektórych odcinkach do 50 m. Okresowo posiada już II klasę czystości wody, czego zasadniczą przyczyną, jest utrzymujące się od paru lat, bezpośrednie odprowadzanie nieczystości płynnych do gruntu przez poważną część właścicieli domków rekreacyjnych. Przekraczanie, w miejscach szczególnie atrakcyjnych, chłonności turystycznej, a nawet naruszanie zasad zagospodarowania terenu nabrzeżnego określonych w Planie Ochrony Przyrody PPK.
- niszczenie unikalnej flory i fauny, m.in. wynikający z naruszania zasad ochrony jej siedlisk
- karykaturalna wręcz w niektórych rejonach, architektura zabudowy rekreacyjnej wynikająca m.in. ze słabości Wydziału Architektury i Budownictwa Urzędu Powiatowego w Słupcy oraz braku stosownych nakazów w planach zagospodarowania przestrzennego.



Ośrodek wypoczynkowy „Łazienki” w Powidzu

2.1.9 ZADANIA I PRZEDSIĘWZIĘCIA W SFERZE TURYSTYKI

Lp.	Zadania	Zamierzenia szczegółowe	Odpowiedzialni za wykonanie	Szacunkowe koszty	Źródło finansowania	Termin realizacji		Uwagi o realizacji
						Rozpocz.	Zakończ.	
1.	Promocja walorów turystycznych gminy	Opracowanie szczegółowego planu działań promocyjnych	Zarząd, właściciele przedsiębiorstw turystycznych			2002 r. (na okres 5 lat wdrażanie planu od 2003 r)		
		Konstruowanie budżetu promocyjnego	Rada		Budżet, właściciele przedsiębiorstw turystycznych	2003 r.	2003 r.	
		Działania wyjaśniające na rzecz uświadomienia korzyści kosztów rozwoju turystycznego	Rada			2002 r.	2015 r.	

Lp.	Zadania	Zamierzenia szczegółowe	Odpowiedzialni za wykonanie	Szacunkowe koszty	Źródło finansowania	Termin realizacji		Uwagi o realizacji
						Rozpocz.	Zakończ.	
		Organizacja szkoleń dla mieszkańców zajmujących się rozwojem turystyki	Rada	5 000	Budżet	2002r.	2015r.	
		Utworzenie gminnego centrum informacji turystycznej	Rada		Budżet, przedsiębiorcy	2000r.		
		Zorganizowanie, corocznych konkursów na najładniejszą elewację	Rada		Budżet	co roku		
2.	Uzyskanie wysokiego poziomu dostępności komunikacyjnej	Ujęte szczegółowo w programie rozwoju infrastruktury technicznej						

Lp.	Zadania	Zamierzenia szczegółowe	Odpowiedzialni za wykonanie	Szacunkowe koszty	Źródło finansowania	Termin realizacji		Uwagi o realizacji
						Rozpocz.	Zakończ.	
3.	Rozbudowa urządzeń sportowo-rekreacyjnych	Wytyczenie i urządzenie traktu konnego Powidz - Przybrodzin - Ostrowo	Rada		Budżet, przedsiębiorcy prowadzącego turystykę konną	2003 r.	2004 r.	

Lp.	Zadania	Zamierzenia szczegółowe	Odpowiedzialni za wykonanie	Szacunkowe koszty	Źródło finansowania	Termin realizacji		Uwagi o realizacji
						Rozpocz.	Zakończ.	
		Budowa ścieżek rowerowych: Powidz – Przybrodzin, Przybrodzin -Wylatkowo, Przybrodzin - Ostrowo, Ostrowo-Anastazewo	Rada		Budżet, środki ponoszone z PTTK	2003 2003 2004 2005	2003 2004 2005 2006	
		Budowa boisk w terenie	Jak program rozwoju kultury fizycznej					

Lp.	Zadania	Zamierzenia szczegółowe	Odpowiedzialni za wykonanie	Szacunkowe koszty	Źródło finansowania	Termin realizacji		Uwagi o realizacji
						Rozpocz.	Zakończ.	
		Zorganizowanie żegludgi turystycznej na J. Powidzkim, podniesienie estetyki kąpielisk (pomosty, oświetlenie, urządzenie do zabaw dla dzieci						

Lp.	Zadania	Zamierzenia szczegółowe	Odpowiedzialni za wykonanie	Szacunkowe koszty	Źródło finansowania	Termin realizacji		Uwagi o realizacji
						Rozpocz.	Zakończ.	
4.	Rozszerzenie bazy noclegowej	Tworzenie warunków do rozwijania gospodarstw agroturystycznych: - powołanie stowarzyszenia właścicieli gospodarstw agroturystycznych,	Rada		Zainteresowani agroturystyką	2002	2015	
		Poradnictwo i szkolenia opracowanie proagroturystycznej polityki podatkowej i promocyjnej	Rada		Budżet		Przez cały czas	
		Udzielanie pomocy w promowaniu gminnej agroturystyki	Rada		Budżet, przedsiębiorcy	2002	Przez cały czas	

Lp.	Zadania	Zamierzenia szczegółowe	Odpowiedzialni za wykonanie	Szacunkowe koszty	Źródło finansowania	Termin realizacji		Uwagi o realizacji
						Rozpocz.	Zakończ.	
		Powołanie stowarzyszenia kwaterodawców, utworzenie systemu promocyjno-informacyjnego w oparciu o gminną bazę danych	Rada		Kwaterodawcy	2003	Przez cały czas	
		Doskonalenie istniejącej bazy noclegowej	Kwaterodawcy					
		Organizacja kąpielisk strzeżonych wraz z parkingami w Ostrowie Starym, Anastazewie, Słoszewach	Rada		Budżet	2003		
		Wyznaczenie stref rozrywki cichej i głośnej	Rada			2003	2015	

Lp.	Zadania	Zamierzenia szczegółowe	Odpowiedzialni za wykonanie	Szacunkowe koszty	Źródło finansowania	Termin realizacji		Uwagi o realizacji
						Rozpocz.	Zakończ.	
		Instalacja oświetlenia wszystkich osiedli domków letniskowych	Rada			2003	2006	
		Budowa mola spacerowego i przystani dla sprzętu pływającego w rej. „Łazienek”	Rada			2004	2005	
5.	Utworzenie nowoczesnej bazy żywienia	Podnoszenie poziomu funkcjonujących punktów gastronomicznych	Przedsiębiorcy, Rada		Przedsiębiorcy	Przez cały czas		
		Promowanie nowoczesnych sezonowych punktów gastronomicznych	Rada		Przedsiębiorcy	2002	2015	
		Zorganizowanie konkursu (co roku) na najlepszy punkt gastronomiczny	Rada		Budżet, sponsorzy	co roku		

Lp.	Zadania	Zamierzenia szczegółowe	Odpowiedzialni za wykonanie	Szacunkowe koszty	Źródło finansowania	Termin realizacji		Uwagi o realizacji
						Rozpocz.	Zakończ.	
6.	Zapewnienie bazy paraturystycznej (głównie handel i usługi)	Zorganizowanie i urządzenie placu handlowego (kryte stragany); rejon k. przychodni lekarskiej lub po GS	Rada		Budżet, przedsiębiorcy	2003		
		Budowa CPN	Rada		Inwestor miejscowy	2003	2004	
		Budowa WC w Powidzu	Rada		Budżet			
		Budowa parkingu przy wlocie do Powidza od strony Witkowa	Rada		Budżet	2004	2004	

2.1.10 ANEKS DO ZADANIA NR 1

Wytyczne do opracowania programu promowania gminnego produktu turystycznego.

Założenia ogólne:

Program, zdaniem komisji, należy opracować na okres 10 lat. Musi to być po prostu wizja o charakterze konsekwentnego projektowania. Plan działań promocyjnych musi być dokumentem możliwie szerokim i dokładnym. Powinny z niego wynikać konkretne działania – przedsięwzięcia, czas i forma ich realizacji, a co najważniejsze ich koszty i źródła finansowania. Będą w nim dominowały przedsięwzięcia cykliczne, nie może to jednak oznaczać, że będzie to zbitka planów na kolejne lata. Podstawową zasadą powinno być wskazanie powiązań działań i ich skutków. Powtarzające się co roku przedsięwzięcia ulegać będą, siłą rzeczy, zmianom jakościowym, różnić się też będą kosztami.

Przygotowanie tematycznych materiałów promocyjnych traktować należy jako przedsięwzięcie gospodarcze związane, niestety, z poniesieniem odpowiednich kosztów. Liczyć się trzeba też z tym, że w dziale usług turystycznych nie można oczekiwać szybkich efektów przekraczających wartość poniesionych nakładów. Specyfika promocji turystyki sprawia, że w zasadzie wymierne korzyści finansowe dla gminy będą związane ze zwiększonymi wpływami z podatków od firm i osób fizycznych świadczących usługi turystyczne. Stąd też, należy świadomie dzielić koszty przedsięwzięć promocyjnych między budżet a firmy i osoby fizyczne zajmujące się turystyką.

Działania promocyjne powinny być wyłączone z ogólnej działalności gospodarczej. Zdaniem komisji, ich realizacją musi kierować bezpośrednio jeden organ, proponujemy Centrum Informacyjne (powołanie sygnalizujemy w strategii), pod merytorycznym i metodycznym nadzorem Wójta i Rady Gminy.

Podstawowe elementy programu:

Określone działania promocyjne ujęte w podstawowych kategoriach, przewidziane na kolejne planowane lata (np. drukowanie stosownych materiałów promocyjnych, publikacje, gdzie w jakiej formie, itp.

Spójność planu, tzn.: wskazanie powiązań między działaniami. Należy przestrzegać zarówno powiązań działań w ramach programu na konkretny rok, jak i powiązania działań z jednego roku z działaniami roku poprzedniego i następnego.

Zachowanie nadrzędności działań wiodących, w tym ich zasięgu, efektywność i skuteczność oddziaływania na potencjalnych klientów.

Zachowanie rygoru organizacyjnego, m.in. poprzez konkretność przedsięwzięć i ich periodyzację, szczególnie w ramach roku realizacyjnego.

Przykładowe propozycje przedsięwzięć:

- przygotowanie ogólnego materiału promującego gminę Powidz, jako doskonałego miejsca turystycznego. Wskazaniem jest eksponowanie w materiale atrakcji turystycznych i rekreacyjnych. Zamieścić informacje o czystości środowiska, o nowoczesności infrastruktury i dbałości o zachowanie naturalnego środowiska,
- opracowanie specjalnych ofert przeznaczonych dla zorganizowanych grup (tj.: obozy, wycieczki, kręgi towarzyskie,
- opracowanie okolicznościowych ulotek,
- zamieszczanie w prasie tematycznych artykułów promocyjnych. Szczególnie wskazane artykuły sponsorowane w dużych ogólnokrajowych czasopismach (chodzi o zasięg i poczytność),
- wydawanie tematycznych katalogów,
- ustalenie liczby i charakteru imprez w danym roku (w tym stałych), określenie miesięcy, w których będą się odbywały.

W toku ich planowania i przygotowania zwracać uwagę na:

- zdefiniowanie, dla jakiej grupy odbiorców organizowana będzie impreza; jak do niej dotrzeć z informacją i promocją,
- sprecyzowanie tematu i formuły imprezy pamiętając, iż powinna być ona atrakcyjna i oryginalna,
- unikanie powielania pomysłów już wykorzystywanych w innych miejscowościach, szczególnie sąsiednich,
- angażowanie profesjonalistów do planowania i organizowania imprez na wysokim poziomie,
- opracowanie oferty do sieci internetu w języku angielskim i niemieckim.

Sumując, wszelkie materiały promocyjne wymagają bardzo dobrego opracowania merytorycznego. Wyłącznie profesjonalny materiał promocyjny przynosi spodziewany efekt. Wszelkie materiały powinny być tak planowane, by dosłownie do przesady, reklamowały walory turystyczne gminy. Stąd, kluczowe znaczenie ma jakość zdjęć oraz poziom edycji materiałów. Trzeba zaplanować konkretną współpracę z biurami informacji turystycznej w rejonie i biurami turystycznymi w kraju.

Wytuczne do opracowania
„Gminnego Programu Ochrony Środowiska”

Mając na uwadze całość zagadnień ochrony środowiska na terenie gminy, zadania w tym zakresie, realizowane powinny być możliwie kompleksowo obejmując: powierzchnię ziemi, ochronę wód, ochronę powietrza, ochronę przyrody, ochronę przed hałasem jak i innymi zagrożeniami. By temu sprostać należy rozważyć opracowanie „Gminnego Programu Ochrony Środowiska na lata 2002-2015” Program ten powinien ustalić niezbędne działania i hierarchię w realizacji zadań na rzecz ochrony środowiska z uwzględnieniem możliwości prawnych i finansowych gminy.

Nadrzędnym celem programu powinno być skierowanie gminy Powidz, w zakresie gospodarki zasobami przyrody, na ścieżkę zrównoważonego rozwoju, a tym samym zapewnienie mieszkańcom i ich przyszłym pokoleniom trwałego bezpieczeństwa ekologicznego. Program powinien być zatwierdzony przez Radę Gminy i włączony do strategii jej rozwoju. Rzeczą oczywistą jest, że planowanie i realizacja zadań na rzecz ochrony środowiska musi odbywać się przede wszystkim w poszczególnych sektorach życia społeczno-gospodarczego gminy. W stosunku do tych wysokich, w pewnym sensie profesjonalnych działań, nadrzędnymi muszą być zadania przekrojowe odnoszące się do środowiska jako całości. Sprecyzowane zostały one w strategii rozwoju woj. wielkopolskiego. Należą do nich (adekwatne dla gminy):

- kształtowanie w społeczeństwie zachowań przyjaznych środowisku i sprzyjających zrównoważonemu rozwojowi,
- rozwiązywanie pojawiających się problemów i trudności w drodze dialogu pomiędzy uczestnikami procesu realizacji strategii, tj. organami władzy na poziomie gmin, instytucji o charakterze publicznym, organizacjami społecznymi oraz podmiotami gospodarczymi,
- podejmowanie inicjatyw wobec organów województwa i powiatu, gdy problemy wykraczają poza kompetencje władz gminnych,
- monitorowanie postępów w realizacji (wskaźniki: społeczno-ekonomiczne, stanu środowiska i presji na środowisko, aktywności administracji mieszkańców),
- z uwagi na proturystyczny charakter gminy w programie dominować powinna troska o ochronę przyrody i walorów krajobrazowych. W kontekście tego, w zasadniczej grupie zadań powinny się znaleźć zadania zaproponowane w planie ochrony PPK, przede wszystkim dotyczące gospodarki przestrzennej, mianowicie:

- Ø „...ograniczyć tworzenie osiedli rekreacyjnych poprzez oszczędne gospodarowanie przestrzenią. Należy pamiętać, że wyznaczone w niniejszym opracowaniu perspektywiczne obszary zabudowy letniskowej powinny być uruchamiane (udostępniane) sukcesywnie, stopniowo, w ciągu kilkunastu lat,”¹¹
- Ø przyjąć minimalną szerokość działki jako 30 m oraz minimalną powierzchnię działki – 2000 m². Nie czynić odstępstw zmniejszających przyjęte wielkości, preferować raczej większe działki,
- Ø dla terenów podlegających nowemu podziałowi opracować miejscowe plany zagospodarowania przestrzennego i wyznaczyć ogólnodostępną przestrzeń rekreacyjną (kąpielisko, miejsca obsługi wypoczywających),
- Ø uruchomić sprzedaż działek letniskowych po rozwiązaniu sanitacji terenu (przyłącza mediów, rozwiązana gospodarka wodno-ściekowa i odpadami),
- Ø w porozumieniu z AWRSP należy wytyczyć obszary pod zalesienie oraz obiekty i tereny możliwe do przyjęcia przez gminę i wykorzystania turystycznego.¹²

Z analizy polityki przestrzennej gminy wynika jednoznacznie, że ani jedno z w/w zadań nie jest wykonywane i respektowane. Niewłaściwa jest też, zdaniem komisji, gospodarka atrakcyjnymi terenami nadbrzeżnym, będącymi własnością gminy. W większości przypadków są one przekształcone na działki rekreacyjne i sprzedawane. Dla łatwiejszego ich zbycia dzieli się je, w niektórych miejscach nawet, na 600-700 m² kawalki. Nie czyni się starań o ich sanitację przed sprzedażą.

Taka polityka spowodowała już, m.in. naruszenie działalności turystycznej w miejscu niezwykle ważnym dla ochrony wód Jeziora Powidzkiego, mianowicie na tzw. Ostrowie Nowym, tj.: naturalnym półwyspie wcinającym się w jezioro. Nie bez wpływu pozostaje to na stan wód i życie biologiczne zatoki w Przybrodzinie oraz stan środowiska przyrodniczego na półwyspie. Tego rodzaju dążenie do szybkiego, doraźnego dofinansowania budżetu gminy przynosi tylko pozorne korzyści i pozostaje w wyraźnej sprzeczności z zasadami zrównoważonego rozwoju.

¹¹ Program ochrony PPK 2001, str. 3

¹²Zob. Strategia woj. wielkopolskiego, str.36

Komisja wnosi o niezwłoczną zmianę polityki w przedmiotowym zakresie. Jej kontynuowanie może spowodować nieodwracalne szkody w środowisku przyrodniczym i krajobrazie.

Wychodząc z założenia, że błędy samorządu w zakresie ochrony środowiska przyrodniczego wynikają przede wszystkim z braku przedmiotowej wiedzy, proponuje się, by nowo wybrany samorząd każdorazowo rozpoczynał funkcjonowanie od dokładnego zapoznania się z planem ochrony Powidzkiego Parku Krajobrazowego i innymi dokumentami traktującymi o ochronie środowiska. Zadanie to powinno znaleźć miejsce w proponowanym „Gminnym Programie Ochrony Środowiska”.

3. OSIĄGNIĘCIE I UTRZYMANIE WYSOKIEGO POZIOMU INFRASTRUKTURY TECHNICZNEJ, WARUNKIEM WZROSTU GOSPODARCZEGO I ROZWOJU TURYSTYKI

Realizacja zadań w zakresie rozwoju szeroko pojętej infrastruktury technicznej, zależna jest od polityki inwestycyjnej. W gminie Powidz, od szeregu lat, dominuje wyprzedzający, względem rozwoju gospodarczego, charakter inwestycji infrastrukturalnych. Tym samym rozwój infrastruktury technicznej uzależniony jest bardziej od polityki gospodarczej gminy, niż od działań sił rynkowych.

Te korzystne trendy uwidaczniają się w budżecie gminy.

3.1 BUDŻET - WYDATKI NA INWESTYCJE

Rok	Dochody -suma do podziału w tys. zł	Wydatki -łącznie inwestycje	Wydatki w % na:					
			Gospodarke Komunalną	Oświatę i wychow- anie	Kulturę		Ochr. zdrowia	Kulturę fizyczną
1995	971,099	18,16	8,66	14,86	3,19	3,91	3,41	18,39
1996	2.125,185	37,21	8,18	33,75	2,45	2,95	0,33	9,94
1997	2817,804	33,34	8,42	26,30	1,86	1,69	0,20	9,05
1998	2.998,473	29,0	7,56	25,38	2,34	3,45	0,20	11,20
1999	3312,470	30,94	3,97	23,17	2,61	1,46	0,44	11,10
2000	5239,420	67,70	1,20	18,87	1,91	0,84	0,20	12,55
2001	6013,212	48,31	1,43	19,10	2,39	0,80	0,30	6,60
2002	5537,472	45,58	1,27	21,40	2,38	1,00	0,40	6,44

Uwaga : do inwestycji doliczono przychody z funduszy pomocowych

Wydatki inwestycyjne, na obecnym etapie rozwoju gminy, przeznaczane są w przeważającej części na rozbudowę infrastruktury technicznej.

Polityka inwestycyjna gminy znajduje wysokie uznanie w skali kraju i województwa.

Gmina w latach 1998/2000 zaliczona została do tzw. „Złotej Setki”(na 21 miejscu) gmin o najwyższym wskaźniku inwestycyjnym w przeliczeniu na jednego mieszkańca, w Wielkopolsce na 3 miejscu. Natomiast w latach 1999 – 2001 na 11 miejscu w kraju, a w Wielkopolsce na 2.

3.2 GOSPODARKA WODNO ŚCIEKOWA

3.2.1 ZAOPATRZENIE W WODĘ

Woda na terenie gminy pobierana jest z trzech poziomów:

Ø z czwartorzędowego :

- ujęcie Powidz Osiedle 12,5 m. p.p.t.¹³
- ujęcie w Powidzu 76m. p.p.t
- studnia na terenach wiejskich .

Ø z trzeciorzędowego

- ujęcie wody na terenach J.W. (72,5 p.p.t. 86,8)

Ø z kredowego ujęcia w Powidzu (82- 150 m. p.p.t.)

Wodociągi lokalne posiadają:

Ø Powidz , Anastazewo, Charbin, Przybrodzin.

Produkcja wody na terenie gminy w 2000 roku wyniosła 331,600n.

Gmina na 2002 r jest zwodociągowana w 44%.

Ujęcie wodne w Powidzu składa się z 2 studni:

- nr 1 odwiercona w 1974 roku, posiada p.p.t,- poniżej poziomu terenu zatwierdzone zasoby 46,0 m³/h przy głębokości 75 m,
- nr 2 zasoby 48m³/h, odwiercona w roku 1982 r. gł. 78m.,w wyniku modernizacji zamontowano 2 zbiorniki wyrównawcze o poj. 50 m³ każdy.Zwiększono też powierzchnię filtracyjną - (2 rozdzielacze). Studnie wyposażono w energooszczędne pompy prod. francuskiej typu SALMSON z silnikiem FRANKLINA .Sołectwo Powidz -Osiedle zaopatrywane jest w wodę z ujęcia na terenie J.W. Pozostałe sołectwa zaopatrywane są w wodę z ujęcia w Anastazewie - studnia wydajności 16 m³/h O max dob.-500m³/d -zbiornik wyrównawczy 150 m³.

Z analizy gospodarki wodnej wynikają następujące wnioski:

Słabe strony:

- większość studni głębinowych odwierconych jest do poziomu czwartorzędowego. Poziom ten najbardziej narażony jest na zanieczyszczenia i podlega znacznym nawet wahaniom poziomu i zasobów w zależności od opadów rocznych.

Silne strony:

¹³.p.p.t. – poniżej poziomu terenu

- duże zasoby wody na wszystkich poziomach wodonośnych,
- dobra jakość wody zgodna z wymaganiami określonymi w rozporządzeniu Ministra Zdrowia z dn. 4 września 2000r (Dz.U. Nr 82),
- ścisłe zachowanie stref ochronnych ujęć wody,
- równoległe z procesem wodociągowania terenu gminy, modernizowanie ujęć wody.

3.2.2 ODPROWADZENIE ŚCIEKÓW

Bilans ścieków dla gminy Powidz

Źródła ścieków	Ilość osób	Jedn. zużycie	Od śr.	Nd.	Od max	Nh	Od max
	MK	m ³ /d	m ³ /d		m ³ /h		m ³ /h
ŚCIEKI DOPLYWAJĄCE KANALIZACJĄ							
Powidz, Przybrodzin -mieszkańcy			190	1,3	247,00	1,60	16,47
Ostrowo - mieszkańcy	174	120	20,88	1,3	27,14	1,6	1,81
Łącznie gmina: 210,88							
OBIEKTY WOJSKOWE							
Jednostka wojskowa Powidz -Lotnisko		200,00	1,3	260,00	1,60	17,30	
Jednostka Wojskowa Powidz- Zachód		100,00	1,3	130,00	1,60	8,67	
Ośr. Szkoleniowo- -Wypoczynkowy Wojska		20,00	1,3	26,00	1,60	1,73	
Łącznie wojsko: 320,00							
ŚCIEKI DOWOŻONE							
Charbin -mieszkańcy	75	10,70				1,34	
Anastazewo -mieszkańcy	12 0	9,00				1,13	
J.W. Ruchocinek	15	15				1,88	
Łącznie ścieki dowożone: 34,70							
Od śr.- przyjęto na podstawie śr. zużycia wody odczytanego z wodomierzy, powiększone o 10 %							
Łączna ilość ścieków			565,58				50,32

Bilans ścieków dla gminy Powidz w sezonie letnim - ETAP II

Źródła ścieków	Ilość osób	Jedn. zużycie wody	Od śr.	Nd	Od max	Nh	Od max
	Mk	m3/d	m3/d		m3/h		m3/h
ŚCIEKI DOPLYWAJĄCE KANALIZACJĘ							
GMINA							
Powidz, Przybrodzin -mieszkańcy, turyści			310,00	1,3	403,00	1,60	26,87
Ośrodek wypoczynkowy Garbarni			60,00		78,00		5,20
Przybrodzin 70dz.x3osoby	210	120	25,20	1,3	32,76	1,60	2,18
Ostrowo -mieszkańcy	174	120	20,88	1,3	27,14	1,60	1,81
Ostrowo: 399 x 3 osoby	1.197	120	143,64	1,3	186,73	1,60	12,45
Ośrodki wczasowe, pola biwakowe			36,60				
Łącznie gmina: 596,32							
OBIEKTY WOJSKOWE							
Jednostka Wojskowa Powidz - Lotnisko			200,00	1,3	260,00	1,60	17,30
Jednostka Wojskowa Powidz -Zachód			100,00	1,3	130,00	1,60	8,67
Ośrodek Szkoleniowo-Wypoczynkowy Wojskowy			40,00	1,3	52,00	1,60	3,47
Łącznie wojsko: 340,00							

W oparciu o bilans ścieków, dla potrzeb gminy wybudowano oczyszczalnię typu „LEMNA”, opartą o naturalne metody oczyszczania ścieków zgodnie z licencją amerykańskiej firmy „Lemna Corporation”.



Oczyszczalnia ścieków „LEMNA” i składowisko odpadów stałych

Bilans ścieków dla gminy przeprowadzono w oparciu o jednostkowe zapotrzebowanie wody dla terenów wiejskich, pomiaru jej zużycia w obiektach użyteczności publicznej, przewidywane zużycie w planowanych i istniejących terenach zabudowy rekreacyjnej oraz planowane ilości ścieków podane przez jednostkę wojskową.

Wydajność oczyszczalni w I etapie: 600m³ /dobę, z możliwością rozbudowy do 1.170 m³/ dobę .

Oczyszczalnia zapewnia oczekiwany efekt ekologiczny, a co za tym idzie wszystkie wymagania ochrony środowiska. Odbiornikiem oczyszczonych ścieków jest rz. Struga, która wpływa do Mesznej - prawobrzeżnego dopływu Warty, leżąca poza zlewnię Jeziora Powidzkiego i Niedzięgieł.

W wyniku uruchomienia oczyszczalni ścieków i podłączenia do niej obiektów wojskowych, unieruchomione zostały oczyszczalnie na terenie kompleksu wojskowego nr 4204 i 7228, z których to ścieki po, w zasadzie tylko wstępnym oczyszczeniu, odprowadzane były do jezior: Powidzkiego i Niedzięgieł.

W 2002 roku uruchomiony został I etap budowy sieci kanalizacyjnej w Powidzu obejmujący 60 gospodarstw domowych.

Dominującym sposobem „ unieszkodliwiania „ ścieków na całym obszarze gminy jest ich okresowe zbieranie i magazynowanie w „ bezodpadowych „szambach, których ścieki są wywożone do oczyszczalni. Niestety w znacznej większości przypadków szamba w gospodarstwach domowych i działkach letniskowych nie są izolowane, a nawet otwarte do gruntu.

3.2.3 KANALIZACJA DESZCZOWA

Gmina Powidz nie posiada kanalizacji deszczowej. Wody opadowe w 90% z okolicznych posesji i dróg odprowadzane są powierzchniowo do gruntu lub przydrożnych rowów, jedynie m. Powidz posiada częściową kanalizację burzową. W kompleksie wojskowym 4204 woda deszczowa odprowadzana jest przez piaskownię i odbenzyniacz do Jeziora Skorzęcińskiego. Z uwagi na dużą przepuszczalność gruntu, w zasadzie na całym terenie gminy oraz niezły stan sieci rowów, woda opadowa nie stwarza problemów.

Z analizy systemu odprowadzania i utylizacji ścieków wynikają następujące wnioski:

Zagrożenia:

- znaczne, na niektórych obszarach (w tym nad jeziorami) zanieczyszczenia gruntów i wód gruntowych ściekami. Główną przyczyną są nie izolowane szamba,
- zanieczyszczenia Jeziora Powidzkiego w rej. Powidza , na skutek odprowadzania, przez niektórych mieszkańców , ścieków do jeziora poprzez system odprowadzeń przeciw deszczowych.

Silne strony:

- priorytetowe traktowanie kanalizowania obszaru gminy, wyrażające się przede wszystkim w przeznaczeniu corocznie około 70% środków inwestycyjnych na ten cel,
- wdrożenie systemu kontroli sanitarnej, szczególnie na terenach domków rekreacyjnych.

3.2.4 WYWOŻENIE I SKŁADOWANIE NIECZYSTOŚCI STAŁYCH

Nieczystości stałe składowane są na wysypisku w m. Ługi. Aktualnie zamknięte zostało, funkcjonujące od lat, stare wysypisko.

Nowe wysypisko, usytuowane w tym samym rejonie, przygotowane zostało zgodnie z obowiązującymi zasadami ochrony środowiska.

Nieczystości na terenie gospodarstw domowych i osiedli domków rekreacyjnych zbierane są w plastikowych zamkniętych pojemnikach. Ich wywozem zajmuje się firma EKO.

Aktualnie funkcjonujący system wywozu i składowania nieczystości stałych nie zabezpiecza jeszcze w pełni istniejących potrzeb.

Nie wszyscy właściciele domków rekreacyjnych i gospodarstw wiejskich posiadają pojemniki na śmieci. Stąd nadal przypadki wyrzucania nieczystości stałych do lasu. Źle funkcjonuje system zbierania i wywozu śmieci z terenu parkingów leśnych. Brak jest koncepcji zbierania i wywozu śmieci z „dzikich plaż”. Zasadniczym powodem zanieczyszczenia terenu pozostaje nadal niska, dość powszechna wśród turystów, kultura.

3.3 INFRASTRUKTURA TRANSPORTOWA

Na terenie administracyjnym gminy przebiega 28 km dróg będących w zarządzeniu starostwa powiatowego w Słupcy oraz 49,6 km dróg w zarządzie gminy Powidz. Ponadto gmina pokryta jest dodatkowo siecią dróg prywatnych, śródpolnych rolniczo – gruntowych.



Droga prowadząca z Powidza do Wylatkowa

3.3.1 DROGI POWIATOWE NA TERENIE GMINY

Większość dróg na terenie powiatu wykonana została w latach siedemdziesiątych przez ówczesny Zarząd Dróg Lokalnych i na ogół pokryta została nawierzchnią bitumiczną. Biorąc pod uwagę, że żywotność tego typu nawierzchni w naszym klimacie wynosi 15-20 lat, a minęło od czasu ich wykonania 30 lat, to ich stan jest już wysoce niezadowolający¹⁴. Wieloletni brak modernizacji i odnowy nawierzchni doprowadził do poważnych jej uszkodzeń, głównie: siatki spękań, koleiny, przełomy i ubytki. Dodać do tego należy: zamulenia rowów, przepustów, nagromadzenie się nadmiaru ziemi na poboczach.

Również utrzymanie dróg pod kątem bezpieczeństwa ruchu pozostawia wiele do życzenia. Znaczna część poboczy dróg zarosła trawami, ograniczając

¹⁴ Zob. Strategia powiatu słupckiego, str. 21
STRATEGIA GMINY POWIDZ

skrajnie drogi oraz powodując brak widoczności. Nadal utrzymuje się niedostateczne oznakowanie dróg.

„Na terenie powiatu słupeckiego:

- 30 % dróg wymaga natychmiastowej modernizacji,
- 45 % kwalifikuje się do remontu w najbliższych 5 latach,
- 25 % jest w stanie zadowalającym.”¹⁵

Intensywne działania, od chwili utworzenia powiatu, w zakresie bieżącego utrzymania pozwoliły powstrzymać dalszą degradację sieci dróg powiatowych. „Brak środków finansowych nie pozwala na zniwelowanie wieloletnich zaniedbań i poprawę stanu technicznego dróg i obiektów inżynierskich. Rozwiązaniem problemu, jest pozyskanie środków pozabudżetowych z programów pomocowych UE, np. fundusze „SAPARD”

Z powyższego wynika, że gmina może jedynie, w odniesieniu do dróg powiatowych, oczekiwać:

- prac utrzymaniowych,
- poprawy oznakowania,
- niezbędnych napraw urządzeń inżyniersko-drogowych.

¹⁵ Tamże, str. 22

3.3.2 DROGI GMINNE

Ewidencja dróg na terenie gminy Powidz

Lp.	Nr drogi	Nazwa ciągu	Długość na terenie gminy (m)	Przebieg
1	4140P	Anastazewo – granica gminy	960	Anastazewo- granica gminy w kier. Szydłowca
2	4141P	Ostrowo – Smolniki Pow.	3500	Ostrowo- Smolniki Powidzkie (przez las)
3	4142P	Anastazewo - Ostrowo	4350	Anastazewo PKP –Ostrowo L-ctwo Hutka
4	4143P	Ostrowo „Hutka”-Ostrowo Rusin	1400	Ostrowo „Hutka”-Ostrowo Rusin
5	4144	Ostrowo „Hutka”- Ostrowo”Półwysep”	3350	Ostrowo „Hutka”-Ostrowo wieś - Ostrowo „Półwysep”
6	4145P	Wylatkowo –granica gminy	2750	Wylatkowo (szkoła)-granica gminy w kier. Skubarczewa
7	4146P	Powidz - Wylatkowo	3900	Powidz-Powidz Wyb. – Słoszewy-Wylatkowo
8	4147P	Słoszewy-Budy-Wylatkowo	2600	Słoszewy-Budy-Wylatkowo
9	4148P	Powidz-Charbin	2650	Powidz-Charbin
10	4149P	Powidz-Charbin-Ługi	4150	Powidz-Charbin-Ługi (działki)
11	4150P	Powidz-Ługi	2200	Powidz(za J.W.)-Ługi
12	4151P	obwodnica	700	ul. Jagiellończyka
13	4152P	droga za Tartakiem	1200	odcinek od 4148P do 4149P
14	4153P	droga za obwodnicą	1680	odcinek od4151P do 4149P
15	4154P	droga przy hydroforni	520	odcinek od drogi powiatowej- ul.29 Grudnia do 4143P
16	4155P	Ługi-Lotnisko („betonka”)	1925	od drogi powiatowej Witkowo-Powidz do Lotniska – „betonka”
17	4156P	Powidz -Lotnisko („czarna droga”)	2700	od drogi powiatowej Witkowo – Powidz do Lotniska-„czarna droga”
18	4157P	Powidz - Polanowo	5250	Powidz Rzymachowo-Polanowo- Niezgodą
19	4158P	Rzymachowo – Rudunek	1250	Rzymachowo –Rudunek
20	4159P	Polanowo- wieś	650	Polanowo od (krzyża) do wsi
21	4160P	ul.Wojska Polskiego	270	ulica
22	4161P	ul Wodna	445	#
23	4162P	ul Bilskiego	490	#
24	4163P	ul Ogrodowa	145	#
25	4163P	ul Park Powst. Wlkp.	235	#
26	4165P	ul Piaski	275	#
27	4166P	ul Polna	450	#
28	4167P	ul.Kolejowa- Witkowska	330	część ulic Kolejowej i Witkowskiej

Drogi zarządzane przez Zarząd Gminy są aktualnie w stanie niezadowalającym. Tylko 40 % dróg posiada utwardzoną nawierzchnię. W złym stanie pozostają również urządzenia drogowo-inżynierskie przede wszystkim przepusty. W większości są one zamulone, a nawet na niektórych odcinkach uszkodzone. Z uwagi na wysokie koszty i brak środków finansowych proces utwardzania dróg przebiega bardzo wolno.

Nieco lepiej przedstawia się problem bieżącego utrzymania dróg. Poprzez intensywne karczowanie krzewów na poboczach znacznej poprawie uległa widoczność. Dość sprawnie prowadzone są działania utrzymaniowe, tj. oczyszczanie poboczy, drobne, wiosenne naprawy nawierzchni.

Zasadniczą słabością procesu modernizacji i utrzymania dróg jest brak profesjonalizmu wykonawców, na przykład: ubytki w nawierzchni w większości przypadków zalewa się jedynie masą bitumiczną, bez uprzedniego należytego wycięcia, pogłębienia i oczyszczenia miejsca uszkodzenia. Powoduje to brak wiązania i szybkie „wysysanie” przez opony pojazdów materiału z miejsca naprawy. Prace naprawcze na drogach polnych ogranicza się w zasadzie do „wygładzania ich „równiarką, bez uprzedniego zasypania zagłębień i ich wywałowania.



Przykład źle utrzymanej drogi

Nadmienić należy, że gmina otrzymuje z podziału środków z akcyzy od paliw płynnych 1200 zł/km, tzn. nie są to sumy wystarczające na pokrycie kosztów utrzymaniowych dróg na terenie gminy.

Modernizacji i uzupełnienia wymaga również system oznakowania dróg obok uzupełnienia znaków drogowych należy oznaczyć przejścia dla pieszych w miejscowościach: Przybrodzin, Smolniki, Anastazewo. Natomiast na objazdach do wsi, w których rejonie są duże skupiska domków rekreacyjnych należy wprowadzić ograniczenia szybkości i wybudować progi uniemożliwiające jazdę z dużą szybkością (w Ostrowie, Wylatkowie).

3.4 PERSPEKTYWY ZAOPATRZENIA TERENU GMINY W ENERGIĘ ELEKTRYCZNA

Aktualnie wszystkie instytucje, podmioty gospodarcze, gospodarstwa domowe i obiekty rekreacyjne na terenie gminy, zasilane są w sposób zadowalający. Utrzymywane są niezbędne rezerwy mocy i przepustowości sieci. Stan urządzeń energetycznych oraz sieci przesyłowej i lokalnej jest dobry. W perspektywie pewne obawy może budzić: duży wzrost zapotrzebowania na energię elektryczną w związku z rozwojem zabudowy rekreacyjnej i rozbudowy infrastruktury technicznej. Stąd potrzeba modernizacji linii przesyłowych. Monopolistyczna pozycja dostawcy energii elektrycznej, co przy ewentualnej zmianie właściciela na w pełni komercyjny koncern, może powodować dość nieoczekiwane skutki dla użytkowników energii elektrycznej, czyli nas wszystkich. Mając to na uwadze należy rozważyć popieranie budowy własnych źródeł energii elektrycznej, tzn.:

- wytwarzania energii elektrycznej z energii słonecznej (fotoogniwa, widoczna np. tendencja spadku kosztów ich produkcji),
- budowa lokalnych elektrowni wiatrowych.

Należy przy tym poszukiwać rozwiązań, które pozwolą na bezpieczne lokalizowanie elektrowni wiatrowych. Przewidzieć co najmniej 500 m na strefę ochronną.

3.5 INFRASTRUKTURA TECHNICZNA W ODNIESIENIU DO POTRZEB POWIDZKIEGO PARKU KRAJOBRAZOWEGO

Niewątpliwie podstawową zasadą powinno być ograniczanie w Parku sieci dróg i stopnia uzbrojenia terenu do elementów niezbędnych do prawidłowego funkcjonowania form istniejących w Parku. Równie istotną zasadą powinno być odpowiednie wkomponowanie w krajobraz elementów powierzchniowych i naziemnych tak, by nie tworzyły one dysonansu w fizjonomii krajobrazu i nie niszczyły punktów i osi widokowych. Kolejną prawidłowością, dotyczącą trasowania zarówno elementów powierzchniowych, jak i podziemnych, powinno być omijanie rezerwatów przyrody, najmniejszych drzewostanów, ostoi zwierząt, miejsc nagromadzenia stanowisk rzadkich gatunków roślin, obiektów i obszarów o charakterze użytków ekologicznych i stanowisk dokumentujących przyrodę nieożywioną, węzłów i ciągów ekologicznych.

Przebudowa istniejących ciągów komunikacyjnych i urządzeń infrastruktury technicznej, jak i budowa nowych, powinna być uzależniona od czynników ocen oddziaływania tych zamierzeń na środowisko.

Zadania w zakresie infrastruktury technicznej

Lp.	Zadania	Zamierzenia szczegółowe	Odpowiedzialn. za wykonanie	Szacunkowe koszty	Źródła finansowania	Termin realizacji		Uwagi o realizacji
						Rozpocz.	Zakończ.	
1	2	3	4	5	6	7	8	9
1.	Zwodociągowa- nie wszystkich wsi gminy oraz osiedli domków rekreacyjnych	Dokończenie budowy sieci wodociągowej Ostrowo: IV i V etap	Rada,wójt	100.000	Budżet	2002	2002	
		Podłączenie do sieci wodociągowej osiedli rekreacyjnych w Ostrowie	Rada, wójt		Budżet, właściciele domków rekreacyjnych	2003	2004	
		Budowa stacji uzdatniania wody w Wylatkowie	Rada, wójt		Budżet	2004	2004	
		Odwiercanie studni na terenie hydroforni w Anastazewie	Rada, wójt		Budżet	2003	2003	
		Budowa sieci wodociągowej w Polanowie Rzymachowie	Rada, wójt	200.000	Budżet	2003	2004	

Lp.	Zadania	Zamierzenia szczegółowe	Odpowiedzialn. za wykonanie	Szacunkowe koszty	Źródła finansowania	Termin realizacji		Uwagi o realizacji
						Rozpocz.	Zakończ.	
		Wodociągowanie ul. Jeziornej i 29 Grudnia w Powidzu	Rada, wójt	90.000	Budżet	2002	2002	
UWAGA! Aktualnie gmina posiada możliwości budowy 5000mb nici wodociągowej rocznie								
		Całkowite ukończenie sieć i wodociągowej na terenie gminy	Rada, wójt		Budżet		2005-2006	
2.	Objęcie siecią kanalizacyjną obszaru gminy	II etap budowy sieci kanalizacyjnej w Powidzu, wykonanie projektu na Powidz i wieś Charbin	Rada, wójt	300.000	Budżet, AWRSP, WFOŚI GW Poznań	2002	2003	
		Podłączenie strony północnej Powidza						
		Skanalizowanie Powidza i rejonu	Rada, wójt	400.000	Budżet, W.F.O.Ś. i G.W. Poznań	2003	2004	
		Kanalizowanie wsi: Wylatkowo, Ostrowo, Przybrodzin	Rada, wójt		Budżet, W.F.O.Ś i G.W. Poznań	2003	2005	

Lp.	Zadania	Zamierzenia szczegółowe	Odpowiedzialn. za wykonanie	Szacunkowe koszty	Źródła finansowania	Termin realizacji		Uwagi o realizacji
						Rozpocz.	Zakończ.	
		Kanalizowanie wsi Smolniki, i Anastazewo	Rada, wójt		Budżet		2008	
3.	Doskonalenie systemu zbierania, wywozu i składowania nieczystości stałych	Rekultywacja wysypiska śmieci w m. Ługi	Rada, wójt	1.100.000	Budżet, W.F.O.Ś i G.W. w Poznaniu	2002	2007	
		Zorganizowanie systemu składowania i wywozu nieczystości z „dzikich plaż”	Rada, wójt		Budżet	Przez cały czas		
		Zorganizowanie systemu kontenerowego gromadzenia nieczystości w miejscach szczególnie narażonych na zaśmiecenie	Rada, wójt	40.000	Budżet	2003	2004	

Lp.	Zadania	Zamierzenia szczegółowe	Odpowiedzialn. za wykonanie	Szacunkowe koszty	Źródła finansowania	Termin realizacji		Uwagi o realizacji
						Rozpocz.	Zakończ.	
		Doprowadzenie do 100% wyposażenia domków rekreacyjnych i gospodarstw domowych w pojemniki na śmieci	Rada, wójt		Użytkownicy	2002	2015	
		Zorganizowanie systemu segregacji odpadów użytkowych	Rada, wójt		Budżet	2003		
4.	Uzyskanie wysokiego poziomu dostępności komunikacyjnej na terenie gminy	Pokrycie nawierzchnią bitumiczną dróg gminnych	Rada, wójt		Budżet, środki pomocowe	2003	2011	
		Modernizacja i remont dróg gminnych o nawierzchni twardej	Wójt, urząd gminy	350.000	budżet	2002	2005	
		Bieżące utrzymanie dróg gminnych	Wójt, urząd gminy		Środki z akcyzy od paliw płynnych 1200zł /kmb	Przez cały czas	Przez cały czas	

Lp.	Zadania	Zamierzenia szczegółowe	Odpowiedzialn. za wykonanie	Szacunkowe koszty	Źródła finansowania	Termin realizacji		Uwagi o realizacji
						Rozpocz.	Zakończ.	
		Remont obiektów inżyniersko-drogowych (głównie przepusty)	Wójt, urząd gminy	200.000	Budżet	2003	2006	
5	Zapewnienie warunków bezpieczeństwa na drogach	Uzupełnienie i odnowienie znaków drogowych	Rada, wójt		Budżet	2003	2004	
		Oczyszczenie poboczy z krzewów i drzew utrudniających widoczność	Rada, wójt	30.000	Budżet	2003	2003	
		Oznakowanie przejść przez drogi powiatowe w m. Przybrodzin, Smolniki, Anastazewo, wprowadz.nakazu ograniczenia szybkości	Rada, wójt	3.000	Budżet	2003	2003	

Lp.	Zadania	Zamierzenia szczegółowe	Odpowiedzialn. za wykonanie	Szacunkowe koszty	Źródła finansowania	Termin realizacji		Uwagi o realizacji
						Rozpocz.	Zakończ.	
		Wykonanie progów ograniczających szybkość w dużym skupisku rekreacji Ostrowo, Przybrodzin, Wylatkowo	Rada, wójt	5.000	Budżet	2003	2003	

