

Leszek Zugaj

**HISTORIA ADMINISTRACJI W GMINIE POŁAJEWO**

LUBLIN 2017

## GMINY WIEJSKIE W OKOLICACH POŁAJEWO I ICH USTRÓJ NA PRZEŁOMIE XIX i XX WIEKU

Od końca XVIII wieku obszary współczesnej Gminy Połajewo przynależały do państwa pruskiego i następnie niemieckiego (od 1871 roku).

Tereny wiejskie w państwach niemieckich tradycyjnie podzielone były na gminy jednostkowe (jednowioskowe). Każda większa wieś wraz z przysiółkami stanowiła oddzielną gminę na czele z sołtysem.

Sprawy ustroju gminnego na wschodnich obszarach Niemiec regulowała ustawa gminna z 3 lipca 1891 roku. Gminę jako jednostkę samorządu i korporację prawa publicznego tworzyła pojedyncza wieś, bez względu na obszar. Poza obszarem gminy tak rozumianej pozostawał obszar dworski - tak zwana gmina dworska. W tej gminie to właściciel gruntów sprawował administrację na własny koszt i bez udziału mieszkańców obszaru dworskiego<sup>1</sup>.

Gminy wiejskie miały prawo łączyć się ze sobą oraz obszarami dworskimi i miastami w związku celowe o charakterze publicznoprawnym mające na celu realizację większych inwestycji<sup>2</sup>.

Mieszkańcy gminy samorządowej dzielili się na dwie kategorie: przynależnych do gminy i członków gminy. Pierwsza kategoria odnosiła się do stałych mieszkańców gminy, którzy ponosili koszty jej funkcjonowania, ale też byli uprawnieni do korzystania z instytucji gminnych. Członkostwo gminy natomiast wynikało z pewnego statusu majątkowego. Musieli to być posiadacze nieruchomości, za którą płacili podatek gruntowy lub od budynku lub płacili odpowiednio wysoki podatek osobisty. Tylko członkowie gminy mieli czynne i bierne prawo wyborcze w danej gminie. Dodatkowo opłacający wyższe podatki mogli mieć po kilka głosów (głosy pluralne), aż do czterech (na przykład właściciel gruntu o obszarze od 20 do 50 mórg miał 2 głosy)<sup>3</sup>. Istniały również preferencje dotyczące narodowości, które faworyzowały ludność niemiecką.

W większych gminach (ponad 40 członków) obligatoryjnie powoływano radę gminną (*Gemeindevertretung*). Dokonywano tego poprzez kurialny system wyborczy. Wyborcy dzielili się na trzy kurie według sumy płaconych podatków. Każda kuria wybierała trzecią część rady. Kadencja trwała lat sześć, co roku ustępowała 1/3 rady i wybierano w ich miejsce

---

<sup>1</sup> Korobowicz A, Witkowski W, *Historia ustroju i prawa polskiego, 1772-1918*, Zakamycze 2011, s. 213.

<sup>2</sup> Tamże.

<sup>3</sup> Tamże, s. 213.

następne osoby<sup>4</sup>.

W tych gminach wybierano sołtysów i ławników jako organ wykonawczy (*Gemeindevorsteher*). Kadencja trwała sześć lat. W większych gminach mogła trwać nawet 12 lat. Sołtys był zawodowym urzędnikiem i nie musiał być mieszkańcem gminy. Wybór sołtysa i ławników musiał być zatwierdzony przez starostę powiatowego (landrata)<sup>5</sup>.

W małych gminach, gdzie liczba jej członków nie przekraczała 40, wszyscy członkowie gminy stanowili zgromadzenie gminne - organ uchwałodawczy i kontrolujący. Zastrzegano jednak, aby w zgromadzeniu przynajmniej 2/3 stanowili właściciele nieruchomości. Zgromadzenie wybierało sołtysa oraz dwóch ławników, jego pomocników. Był to organ wykonawczy gminy wiejskiej<sup>6</sup>.

Uprawnienia gmin wiejskich obejmowały sprawy własne i poruczone (zlecone przez państwo). Sprawy własne gminy mieściły się w pojęciu *samorządnego administrowania swoimi sprawami*<sup>7</sup>. Za sprawy poruczone (zlecone) odpowiadał tylko sołtys. Do spraw poruczonych należały na przykład kwestie policyjne<sup>8</sup>.

Gminy wiejskie były dość nieduże, często obejmowały tylko jedną wioskę. Dlatego też od lat 30. XIX wieku tworzone tak zwane komisariaty obwodowe (*Distrikts-Amt*) z komisarzem obwodowym na czele. W skład komisariatów wchodziły gminy wiejskie (z sołtysami) i obszary dworskie (z przewodniczącymi). Do kompetencji komisarzy obwodowych wchodziły: czuwanie nad bezpieczeństwem publicznym, przestrzeganie przepisów budowlanych i drogowych, nadzór nad stowarzyszeniami, związkami, handlem, przemysłem, prowadzenie ewidencji ludności, opieka nad ubogimi, współpracy przy organizacji wyborów. Komisarze obwodowi wykonywali polecenia władz nadrzędnych<sup>9</sup>.

Okolice Połajewa przynależały do niemieckiego powiatu obornickiego w rejencji poznańskiej i prowincji poznańskiej<sup>10</sup>.

Siedzibą jednego z komisariatów obwodowych (*Distrikts-Amt*) było właśnie Połajewo<sup>11</sup>.

---

<sup>4</sup> F. Koneczny, *Historia administracji w zarysie*, Wilno 1924, s. 89.

<sup>5</sup> A. Korobowicz, W. Witkowski, *Historia ustroju i prawa, 2013...*, s. 213.

<sup>6</sup> Tamże.

<sup>7</sup> Tamże.

<sup>8</sup> Tamże, s. 214.

<sup>9</sup> Wstęp do zespołów archiwalnych akt gminnych, Archiwum Państwowe w Poznaniu.

<sup>10</sup> Jerzy Kozłowski, *Administracja Wielkopolski pod pruskim zaborem 1793-1918*, Poznań 2000, s. 64.

<sup>11</sup> *Słownik Geograficzny Królestwa Polskiego i innych krajów słowiańskich* pod red. F. Sulimierskiego, B. Chlebowskiego, W. Wawelskiego. Tomy I-XIV. Warszawa 1880-1902, tom VII, s. 705.



Okolice Połajewa na mapie Wielkiego Księstwa Poznańskiego W. Kurnatowskiego,  
Poznań 1880.

Na przełomie XIX i XX wieku w na obszarze współczesnej Gminy Połajewo funkcjonowało kilka gmin i obszarów dworskich. Poniżej opis tych gmin z końca XIX wieku:

Nazwa gminy	Opis
Boruszyn	Według danych z 1880 roku była to wieś ( i gmina) w powiecie obornickim licząca 131 domów i 1 036 mieszkańców, licząca 879 katolików i 132 ewangelików oraz 25 żydów. We wsi działał kościół parafialny <sup>12</sup> .
Krosin (alias Kroszyn, Krosin Wielki)	Według danych z 1883 roku wieś i gmina w powiecie obornickim licząca 70 domów i 580 mieszkańców (524 katolików i 50 ewangelików, 6 żydów). Poczta najbliższa znajdowała się w Połajewie <sup>13</sup> .
Krosinek (alias Kroszyn Mały)	W 1883 roku wieś i gmina powiecie obornickim, leżąca na północ od Krosina. Wieś liczyła 39 domów i 283 mieszkańców (95 ewangelików, 188 katolików) <sup>14</sup> .
Młynkowo	Była to wieś i gmina w powiecie obornickim licząca w 1885 roku 112 domów i 813 mieszkańców (657 katolików i 139 ewangelików, 17 żydów). Na miejscu znajdowała się poczta <sup>15</sup> .
Połajewo	W tej gminie i wsi funkcjonował kościół parafialny. Według opisu wieś leżała <i>przy trakcie obornicki-czarnkowskim w nizinie, wśród łąk i pagórków</i> . We wsi działała agencja pocztowa. Liczyła 200 domów i 1 552 mieszkańców, <i>którzy trudnią się rolnictwem i handlem zbożem, wełny i okowity</i> . Opis wymienia nawet większych właścicieli ziemskich (Niemców). Obok wsi znajdował się folwark proboszczowski zwany Jakubowem (między Połajewem i Krosinem liczący 160 ha) <sup>16</sup>
Przybychowo	Niemieckie <i>Pripkowo</i> , była to wieś w powiecie obornickim należąca do parafii Połajewo, poczta tamże tam się znajdowała. Wieś liczyła 32 domy i 346 mieszkańców (297 protestantów i 49 katolików). Obok wsi znajdował się prywatny folwark ziemski <sup>17</sup> .
Sierakówko	Dawniej zwane też Sierakowem lub po niemiecku <i>Zirkowko</i> . Wieś i gmina należała do powiatu obornickiego przy trakcie obornicko-czarnkowskim. Na miejscu znajdowała się poczta, szkoła oraz parafia ewangelicka, parafia katolicka w Połajewie. Do gminy przynależał przysiółek Godosz. W sumie miejscowość liczyła 47 domów i 411 mieszkańców (326 katolików, 80 protestantów i 5 żydów). Obszar gminy obejmował 844 ha

<sup>12</sup> *Słownik Geograficzny Królestwa Polskiego i innych krajów słowiańskich* pod red. F. Sulimierskiego, B. Chlebowskiego, W. Wawelskiego. Tomy I-XIV. Warszawa 1880-1902, tom I, s. 331.

<sup>13</sup> Tamże, tom IV, s. 711.

<sup>14</sup> Tamże.

<sup>15</sup> Tamże, tom VI, s. 547.

<sup>16</sup> Tom VII, s. 705.

<sup>17</sup> Tamże, tom IX, s. 200.

	(W tym 574 ha gruntów ornych). W granicach wsi znajdowało się także sołectwo (pozostałość czasów średniowiecza, obszar o specjalnych uprawnieniach) liczący 123 ha <sup>18</sup> .
Tarnówko	Zwane też Tarnowiec. Wieś i gmina leżała w powiecie obornickim. Należała do parafii i poczty w Boruszynie. Liczyła 149 domów i 1 028 mieszkańców (667 katolików, 346 protestantów i 15 żydów). Gmina obejmowała 1 160 ha obszaru <sup>19</sup> .

Z gmin dworskich bliższy opis zachował się tylko o gminie Boruszyn. W 1880 roku było to dominium (obszar dworski) liczący 969 mórg obszaru, 7 domów i 60 mieszkańców. Wśród nich było 55 katolików i 5 ewangelików<sup>20</sup>.

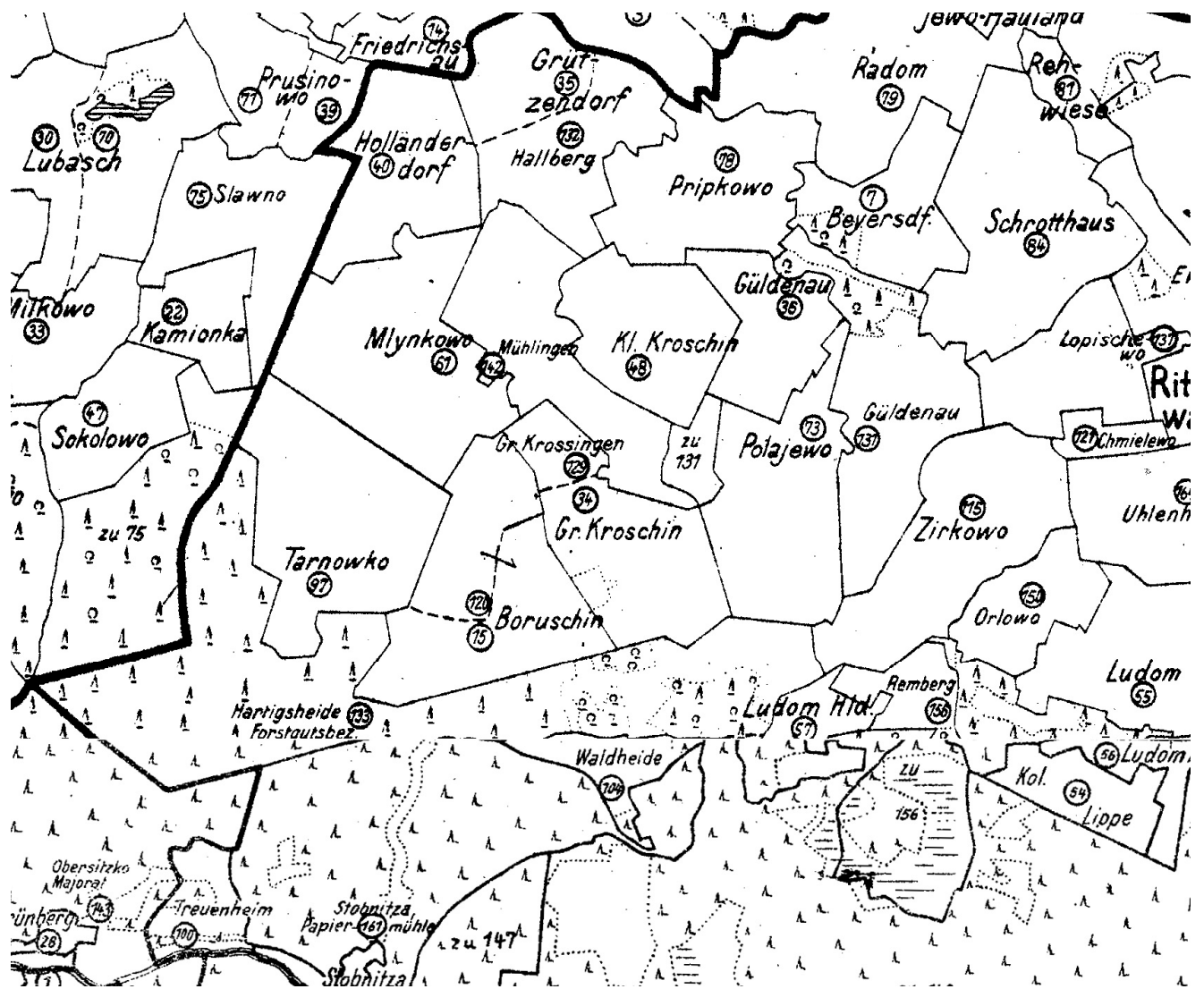
Działały też inne obszary dworskie: Połajewo, Krosin i Młynkowo.

---

<sup>18</sup> Tamże, tom X, s. 586.

<sup>19</sup> Tamże, tom XII, s. 209.

<sup>20</sup> *Słownik Geograficzny Królestwa Polskiego i innych krajów słowiańskich* pod red. F. Sulimierskiego, B. Chlebowskiego, W. Wawelskiego. Tomy I-XIV. Warszawa 1880-1902, tom I, s. 331.



Fragment niemieckiej mapy z 1914 roku przedstawiającej podział na gminy wiejskie (Gemeidegrenzenkarte der Provinzen Westpreußen und Posen und Ostoberschlesien nach dem Stande von 1914).

## II RZECZYPOSPOLITA

W wyniku I wojny światowej i ustaleń pokoju wersalskiego z czerwca 1919 roku okolice Połajewa włączono w skład państwa polskiego – II Rzeczypospolitej do nowo powołanego województwa poznańskiego.

Województwo to objęła ustawa z dnia 1 sierpnia 1919 roku „o tymczasowej organizacji zarządu byłej dzielnicy pruskiej”<sup>21</sup>. Generalnie pozostawiono wiele norm prawnych z czasów niemieckich. W pierwszych latach po I wojnie światowej nie zmienił się także ustrój samorządu terytorialnego z dawnych czasów.

W odrodzonej II Rzeczypospolitej w odniesieniu do gmin wiejskich zdemokratyzowano prawa wyborcze. Po 1919 roku w małych gminach liczących do 100 mieszkańców wszyscy pełnoprawni mieszkańcy stanowili zgromadzenie gminne, czyli radę gminy. Prawo głosu posiadali obywatele polscy liczący co najmniej 20 lat i zamieszkujący dany teren przynajmniej od roku. W większych gminach (powyżej 100 mieszkańców) powoływano rady gmin jako organy uchwałodawcze i kontrolujące. Organem zarządzającym pozostał, jak dawniej, sołtys wraz z ławnikami. Wybierano ich na okres trzech lat. Wybór musiał być zatwierdzony przez starostę. Podobnie jak we wcześniejszym okresie, obszary dworskie były wyłączone spod samorządu. Funkcje administracyjne posiadał na tym obszarze właściciel majątku lub wyznaczony przez niego zastępca (zwany przełożonym). Mieli oni te same prawa i obowiązki jak sołtysi i byli zatwierdzani przez starostę<sup>22</sup>.

Pozostawiono także *Distrikts-Amty* przemianowując je na komisariaty obwodowe. Ich uprawnienia były bardzo podobne jak poprzednio. W 1928 roku komisariaty obwodowe uległy likwidacji i w ich miejsce powołano wójtostwa, których granice były bardzo podobne jak komisariatów obwodowych obejmując gminy wiejskie i obszary dworskie. Na ich czele stali wójtowie, którym podlegali sołtysi poszczególnych gmin<sup>23</sup>.

---

<sup>21</sup> Dz .Pr.P.P. 1919 nr 64 poz. 385.

<sup>22</sup> W. Witkowski, *Historia administracji w Polsce*, Warszawa 2007, s. 345.

<sup>23</sup> Wstęp do zespołów archiwalnych akt gminnych, Archiwum Państwowe w Poznaniu.



Brak dokładnych danych o podziale na komisariaty obwodowe w latach 1919-1928. Znany jednak podział na wójtostwa z 1928 roku<sup>24</sup>:

Połajewo	Boruszyn — Jędrzejewo — Igrzyna — Kono- rzewo — Krosin — Krosinek — Ludomicko — Młynkowo — Piotrowo — Połajewo — Połajew- ko — Połajewice — Przybychowo — Radom — Sierakówko — Skrzetusz — Tarnówko	Boruszyn — Boru- szyn Nadl. — Gorze- wo — Krosin — Ło- piszewo — Orłowo — Połajewo — Młynkowo	Połajewo
----------	-----------------------------------------------------------------------------------------------------------------------------------------------------------------------------------------------------------------	--------------------------------------------------------------------------------------------------------------	----------

W obwodzie Połajewo wójtem został Mateusz Kaczmarek były komisarz obwodowy<sup>25</sup>.

Według danych z 1921 roku gmina Połajewo (Jakubowo folwark, Połajewo wieś) liczyła 217 budynków i 1 520 mieszkańców (723 mężczyzn i 797 kobiet). Wśród nich notowano 1 391 katolików, 92 ewangelików i 37 wyznania mojżeszowego. Pod względem narodowości notowano: 1 426 Polaków, 89 Niemców i 5 innej narodowości<sup>26</sup>.

Poniżej dane o wszystkich gminach wiejskich na obszarze współczesnej Gminy Połajewo<sup>27</sup>:

Gmina wiejska	Liczba domów	Liczba mieszkańców
Boruszyn	177	1062
Krosin	97	739
Krosinek	50	365
Młynkowo	129	909
Połajewko	33	218
Połajewo	217	1520
Przybychowo	48	338
Sierakówko	68	498
Tarnówko	172	1048

<sup>24</sup> *Poznański Dziennik Wojewódzki*, 1928, nr 22 poz. 252.

<sup>25</sup> *Poznański Dziennik Wojewódzki*, 1928 nr 23 poz. 268.

<sup>26</sup> *Skorowidz miejscowości Rzeczypospolitej Polskiej*, T. X, Województwo poznańskie, Warszawa 1926, s. 57.

<sup>27</sup> *Tamże*.

Funkcjonowały też obszary dworskie<sup>28</sup>:

<b>Gmina wiejska</b>	<b>Liczba domów</b>	<b>Liczba mieszkańców</b>
Boruszyn	6	77
Krosin	6	112
Młynkowo	12	229
Połajewo	18	244

Poniżej wyniki spisu powszechnego z 1931 roku:

<b>Gmina wiejska</b>	<b>Obszar w km<sup>2</sup></b>	<b>Liczba domów</b>	<b>Liczba mieszkańców</b>
Boruszyn	7,89	173	1 039
Krosin	8,65	100	700
Krosinek	6,95	51	333
Młynkowo	11,67	132	883
Połajewko	3,88	32	222
Połajewo	12,49	230	1 484
Przybychowo	8,81	50	368
Sierakówko	10,45	68	492
Tarnówko	11,45	168	957







Obszary dworskie w 1931 roku:

<b>Gmina dworska</b>	<b>Obszar w km<sup>2</sup></b>	<b>Liczba domów</b>	<b>Liczba mieszkańców</b>
Boruszyn	1,93	5	73
Krosin	2,85	9	96
Młynkowo	7,01	27	245
Połajewo	7,68	31	266

---

<sup>28</sup> Tamże.

## POŁAJEWO.

Wieś i gmina, V-ge et commu-  
pow. Oborniki, ne, district d'O-  
sąd pow. Obor- borniki, trib. de  
niki, sąd okręg. distr. Oborniki,  
Poznań, 1 520 trib. d'arr-t Po-  
mieszkańców znań, 1 520 hab.  
linja kol. Rogo- ligne de Ro-  
żno - Bzowo Go- gożno - Bzowo  
raj    Goraj   

**Lekarze weterynarji (médecins vé-**  
**térinaires):** Ewert P.

**Akuszarki (sages-femmes):** Jaśko P.

**Banki (banques):** ×Bank Ludowy,  
Sp. z n. o.

**Biały (tissus):** Marmurowicz St.  
— Schnitter J.

**Budowlane przedsiębior. (entrepr. de**  
**constructions):** Wasalska K.

**Bydło — handel (march. de bes-**  
**tiaux):** Viehlhaber H.

**Cementowe wyroby — fabr. (fabr.**  
**de produits en ciment):** Osiński F.

**Drogerje (drogueries):** Średziński K.

**Elektrownie (usines d'électricité):**  
Ewert P.

**Galanterja (merceries):** Seelig E.

**Kolonjalne artykuły (épiciers):** Ewert  
P. — Łukaszewska J.

**Kolodzieje (charrons):** Grabiecki  
F. — Pawlaczyk K. — Sikora P.

**Kooperatywy (coopératives):** ×Kółko  
Rolnicze.

**Krawcy (tailleurs):** Knopiński J.

**Mleczarskie zakłady (laiteries):**  
Berndt O.

**Młyny (moulins):** Ewert P. — ×Krze-  
mieniewski M.

**Nabiał (crémiers):** Nowacki St.

**Nierogactwa — handel (marchands**  
**de porcs):** Jahnz P.

**Piekarze (boulangers):** Studniewski  
Cz. — Trawicki E.

**Reparacyjne warsztaty (ateliers**  
**de réparations):** Krzemieniewski M.

**Rolnicze art. (produits agricoles):**  
×„Rolnik”, Sp. z o. o.

**Różne towary (articles divers):**  
Piotrowski S. — Schnitter J.

**Rzeźnicy (bouchers):** Dypolt P. —  
Surma A. — Surma J.

**Samochodowa komunikacja (trans-**  
**ports automobiles):** Kaczmarek M.

**Stolarze (menuisiers):** Miodowski J.  
— Wassyl J.

**Szewcy (cordonniers):** Czerniak F.

**Taraki (scieries):** ×Krzemieniew-  
ski M.

**Wyszynk trunków (spiritueux):**  
Łukaszewski J. — ×Zdanowski M.

**Zajazdy (auberges):** Ewert P. —  
Surma J.

**Zboże (grains):** Szczepańska H.

**Zelazo (fers):** Zdanowski M.

Księga Adresowa Polski wraz z Wolnym Miastem Gdańskiem Dla Handlu, Przemysłu,

Rzemiosła i Rolnictwa 1929, Warszawa 1930 — fragment

## BORUSZYN.

Wieś i gmina, V-ge et commune,  
pow. Oborniki, distr. d'Oborniki,  
sąd pow. Oborniki, tr. de distr. Oborniki, sąd okr. Oborniki, trib. d'arrt  
Poznań, 1062 Poznań, 1062  
mieszk. 6 (9,5 habit. 6 (9,5  
km) 7 Polajewo 8 Boruszyn, 9.

**Właściciele ziemscy (propriétaires fonciers):** Breithaupt H., dzierz. (187).

**Akuszorki (sages-femmes):** Szram.

**Blawaty (tissus):** Osiński F.

**Cieśle (charpentiers):** Grabicki S. — Kędziora M.

**Kolodzieje (charrons):** Dukat W. — Przymusiński J.

**Kooperatywy (coopératives):** xKółko Rolnicze.

**Kowale (forgerons):** Pietrowski S.

**Krawcy (tailleurs):** Bąk W.

**Murarze (maçons):** Kotowski L.

**Piekarze (boulangers):** Bukowski S. — Jarmusz E.

**Różne towary (articles divers):** Włodarek R.

**Rzeźnicy (bouchers):** Dylewski W.

**Spożywcze artykuły (comestibles):** Kusiakowski A.

**Stolarze (menuisiers):** Kędziora S. — Witkowiak L.

**Szewcy (cordonniers):** Kaźmierczak J. — Pawlaczyk — Przymusiński A.

**Wyszynk trunków (spiritueux):** Ciężki J. — Mruk M.

**Zboże (grains):** Marek K.

## KROSIN.

Wieś i maj., V-ge et propr.  
pow. Oborniki, fonce., distr. d'Oborniki, trib. de  
sąd pow. Rogoźno, borniki, trib. de  
Poznań, 851 Poznań, 851  
mieszk. 5 (5 znań, 851 habit.  
km) 7 Polajewo. 8 Polajewo.

**Właściciele ziemscy (propriétaires fonciers):** Czeszewski Wal., dzierz. (286) — Karliński Ant., dzierz. (134).

**Cieśle (charpentiers):** Garstoecki J. — Kabaciński J.

**Kasy pożyczek-oszczędn. (caisses d'empr. et d'épargne):** xSpar- und Darlehnskasse, Sp. z o. o.

**Kolonjalne art. (épiciers):** Rosenthal S.

**Kolodzieje (charrons):** Janc St. — Janc Sz. — Krosin J.

**Koszykarze (vanniers):** Drab S. — Kabaciński W.

**Kowale (forgerons):** Ciesiołka K. — Słodowy I.

**Krawcy (tailleurs):** Bobrowski J. — Jarosz P.

**Murarze (maçons):** Kaput J. — Król C. — Trafos J.

**Rzeźnicy (bouchers):** Mielcarek J. — Mielcarek K.

**Stolarze (menuisiers):** Grabicki J.

**Szewcy (cordonniers):** Dąbrowski J.

**Wyszynk trunków (spiritueux):** Dziamski B.

*Księga Adresowa Polski wraz z Wolnym Miastem Gdańskiem Dla Handlu, Przemysłu,*

*Rzemiosła i Rolnictwa 1929, Warszawa 1930 – fragment*

W latach 1933-1935 ujednociono cały system administracji lokalnej w Polsce, do tej pory funkcjonowały bowiem różne systemy odziedziczone po państwach zaborczych.

W miejsce gmin jednostkowych i obwodów wójtowskich wprowadzono gminy zbiorowe obejmujące po kilkanaście dawnych gmin i obszarów dworskich<sup>29</sup>. Dawne gminy często stawały się gromadami – jednostkami pomocniczymi gmin (sołectwa).

Funkcje uchwałodawcze posiadała rada gminna. Wyboru radnych dokonywało kolegium, złożone z delegatów rad gromadzkich, sołtysów i podsołtysów wszystkich gromad. Istniał cenzus wieku przy prawie wyborczym czynnym - 25 lat i w prawie wyborczym biernym wynoszący 30 lat. W gminach do 5 000 mieszkańców radnych było 12. Kadencja radnych wynosiła 5 lat. W gromadach organem uchwałodawczym było zebranie gromadzkie. Zbierało się pod przewodnictwem sołtysa lub jego zastępcy (podsołtysa). Podejmowało uchwały dotyczące danej gromady (np. kwestie majątkowe), wybierało sołtysa i jego zastępcę na 3-letnie kadencje. Wybrani musieli mieć ukończone 30 lat. Zebranie gromadzkie wybierało radnych gromadzkich w liczbie od 12 do 30. Organem wykonawczym gromady był sołtys oraz jego zastępca. Wybory zatwierdzał starosta powiatowy. Do sołtysa należało kierowanie sprawami gromady, zarządzanie majątkiem, reprezentowanie gromady na zewnątrz. Przewodniczył on także zebraniom. Należały do niego także sprawy bezpieczeństwa, porządku publicznego, przestrzegania przepisów, doręczania pism sądowych, wykonywania obowiązków związanych z poborem wojskowym.

W nowym ustroju gminnym utworzono nieznanego wcześniej organ – zarząd gminy. Przejął on część uprawnień dawnej rady gminy. Zarząd gminy funkcjonował na czele z wójtem i podwójcem. W skład zarządu wchodziło też dwóch lub trzech ławników. To właśnie zarząd gminy na co dzień sprawował władzę w gminie. Zarząd gminy przygotowywał projekt budżetu, regulaminy, instrukcje urzędu, decydował o wydatkach. Kadencja członków zarządu wynosiła 5 lat. Wójta oraz członków zarządu wybierała rada gminy w głosowaniu tajnym.

Wójt był zwierzchnikiem całej gminy i aparatu urzędniczego. Miał prawo reprezentowania gminy i podpisywania umów w jej imieniu. Dokumenty, w których były zobowiązania finansowe gminy, należało opatrzyć podpisem jeszcze jednego członka zarządu gminy. Wójt był reprezentantem administracji rządowej w terenie, wykonywał także zadania zlecone przez rząd.

---

<sup>29</sup> Dz. U. 1933, nr 35, poz. 294.

Na czele urzędu gminy stał sekretarz. Jako jedyny musiał mieć odpowiednie kwalifikacje. Mianował go i zwalniał starosta powiatowy.

Starosta miał prawo zwolnić wójta lub rozwiązać radę gminy w przypadkach łamania prawa<sup>30</sup>.

Z dniem 1 sierpnia 1934 roku powołano zbiorowe gminy wiejskie, w tym gminę Połajewo. Jak widać tradycyjnie w tej miejscowości umieszczano siedzibę lokalnych władz.

Zanim powołano gminy dokonano jednak pewnych przesunięć między powiatami. Z dniem 15 czerwca 1934 roku z powiatu obornickiego wyłączono gminy wiejskie: Boruszyn, Jędrzejewo, Komorzewo, Krosin, Krosinek, Młynkowo, Połajewo, Połajewko, Przybychowo i Tarnówko oraz obszary dworskie: Boruszyn, Boruszynek, Krosin, Młynkowo i Połajewo i włączone je do powiatu czarnkowskiego<sup>31</sup>.

W skład gminy Połajewo weszły dotychczasowe gminy: Boruszyn, Jędrzejewo, Krosin, Krosinek, Młynkowo, Połajewo, Połajewko, Przybychowo, Tarnówko oraz obszary dworskie: Boruszyn, Boruszynek Nadleśnictwo, Połajewo, Krosin i Młynkowo<sup>32</sup>.

---

<sup>30</sup> Tamże.

<sup>31</sup> Dz. U. 1934, nr 48, poz. 428.

<sup>32</sup> Dz. U. 1934 nr 64, poz. 560.

560.

**ROZPORZĄDZENIE  
MINISTRA SPRAW WEWNĘTRZNYCH**

z dnia 14 lipca 1934 r.

**o podziale powiatu czarnkowskiego w województwie  
poznańskim na gminy wiejskie.**

Na podstawie art. 103 ustawy z dnia 23 marca 1933 r. o częściowej zmianie ustroju samorządu terytorjalnego (Dz. U. R. P. Nr. 35, poz. 294) zarządzam co następuje:

**§ 1.** W powiecie czarnkowskim, województwie poznańskim tworzy się następujące gminy wiejskie:

1) gminę Czarnków z siedzibą w mieście Czarnkowie; w skład tej gminy wchodzi następujące dotychczasowe gminy wiejskie: Białężyn, Brzeźno, Ciszkowo, Dębe, Gębice, Gębiczyn, Góra nad Notecią, Grzępy, Huta, Kruszewo, Marunowo, Mikołajewo, Osuch, Paliszewo, Romanowo Dolne, Romanowo Górne, Sarbia, Sarbka, Śmieszkowo, Walkowice i obszary dworskie: Białężyn, Brzeźno, Ciszkowo, Dębe, Gębice, Marunówko, Promno i z obszaru dworskiego Goraj-Zamek parcele Nr. 1, 2, 3, 4, 5, 6, 7, 8, 15, 16, 22, 104/66, 105/66, 137/10, 139/10, 52, 165/53, 298/10,

313/64, 314/63, 377/20, 378/21, 379/24, 380/24, 410/10, 411/9, 265/14, 266/14, 267/14, 268/14, 269/14, 270/14, 271/14, 12, 13, 17, 18, 19, 288/51, 289/51, 290/51, 276/56, 132/10, 136/14, 149/55, 286/10, 134/10, 135/14, 287/10, 297/10;

2) gminę Lubasz z siedzibą w Lubasz; w skład tej gminy wchodzi następujące dotychczasowe gminy wiejskie: Antoniewo, Goraj, Hamrzysko, Kamionka, Klempicz, Krucz, Kruteczek, Lubasz, Miłkowo, Miłkówko, Nowina, Prusinowo, Sokołowo, Stajkowo i obszary dworskie: Bzowo, Krucz, Lubasz, Maciejowo, Prusinowo, Sławno, Stajkowo i obszar dworski Goraj-Zamek z wyjątkiem części wymienionych w pkt. 1;

3) gminę Rosko z siedzibą w Rosku; w skład tej gminy wchodzi następujące dotychczasowe gminy wiejskie: Biała, Gulcz, Mężyk, Rosko, Wrzeszczyzna i obszary dworskie: Łaski, Potrzebowice, Zawada i z obszaru dworskiego Drawskimłyn parcele Nr. 139/10, 137/12, 138/13, 551/7, 41, 49a, 49b, 49c, 91/5, 92/5, 550/8, 90/6, 77/2, 78/2, 113/3, 4, 109/5, 114/5, 115/5, 116/5, 6, 7, 8, 110/9, 111/9, 112/9, 117/9, 118/9, 140/10, 141/10, 95/0.11, 97/0.11, 99/11, 119/0.11, 120/14, 1, 2, 546/3, 547/4, 5, 6, 549/42, 458/42, 438/43, 439/43, 445/43, 446/43, 447/43, 448/43 do 548/44, 449/45, 450/45, 454/45, 455/45, 46, 451/47, 456/47, 48, 1, 2, 87/3, 88/4, 89/7, 440/43, 441/43, 442/43, 443/43, 444/43, 453/45, 457/42, 93/0.11, do 548/44, 76/2, 79/5, 80/5, 83/5, 82/9, 92/0.11, 94/0.11, 96/0.11, 98/11, 121/0.11, 124/9, 125/9, 128/0.14, 130/0.14, 89/14, 123/9, 135/9, 134/0.14, 136/0.14, 100/0.14, 101/0.14, 102/0.14, 103/0.14, 104/0.14;

4) gminę Drawsko z siedzibą w Drawsku; w skład tej gminy wchodzi następujące dotychczasowe gminy wiejskie: Bronice, Chelst, Drawsko, Kamiennik, Kwiejce, Kwiejce Nowe, Marylin, Miały, Pęckowo, Piłka i obszary dworskie: Drawsko Nadleśnictwo i obszar dworski Drawskimłyn z wyjątkiem części wymienionej w pkt. 3;

5) gminę Połajewo z siedzibą w Połajewie; w skład tej gminy wchodzi następujące dotychczasowe gminy wiejskie: Boruszyn, Jędrzejewo, Komorzewo, Krosin, Krosinek, Młynkowo, Połajewo, Połajewko, Przybychowo, Tarnówko i obszary dworskie: Boruszyn, Boruszynek Nadleśnictwo, Połajewo, Krosin, Młynkowo.

**§ 2.** Rozporządzenie niniejsze wchodzi w życie z dniem 1 sierpnia 1934 r.

Minister Spraw Wewnętrznych:

*Marjan Zyndram-Kościałkowski*

**Akt powołujący gminy Połajewo (Dz. U. 1934 nr 64, poz. 560)**

Przy zmianie ustroju gminnego w całym kraju przeprowadzono także urzędowy podział gmin na gromady (sołectwa) podając urzędowe nazwy miejscowości. Gminę Połajewo podzielono na 10 gromad: Boruszyn, Boruszynek Nadleśnictwo, Jędrzejewo, Komorzewo, Krosin, Krosinek, Młynkowo, Połajewo, Przybychowo, Tarnówko<sup>33</sup>.

W sąsiedniej gminie Ryczywół w powiecie obornickim wyróżniano między innymi gromadę Sierakówko (Sierakówki i obszar dworski Orłowo)<sup>34</sup>.

Pełny wykaz gromad i ich części składowych przedstawiony jest poniżej:

4. Gmina Połajewo dzieli się na 10 gromad,  
a mianowicie:

- a) Boruszyn, obejmująca miejscowości: dotychczasową gminę wiejską Boruszyn i dotychczasowy obszar dworski Boruszyn;
- b) Boruszynek Nadleśnictwo, obejmująca miejscowość: dotychczasowy obszar dworski Boruszynek Nadleśnictwo;
- c) Jędrzejewo, obejmująca miejscowość: dotychczasowy obszar dworski Łaski;
- d) Komorzewo, obejmująca miejscowość: dotychczasową gminę wiejską Komorzewo;

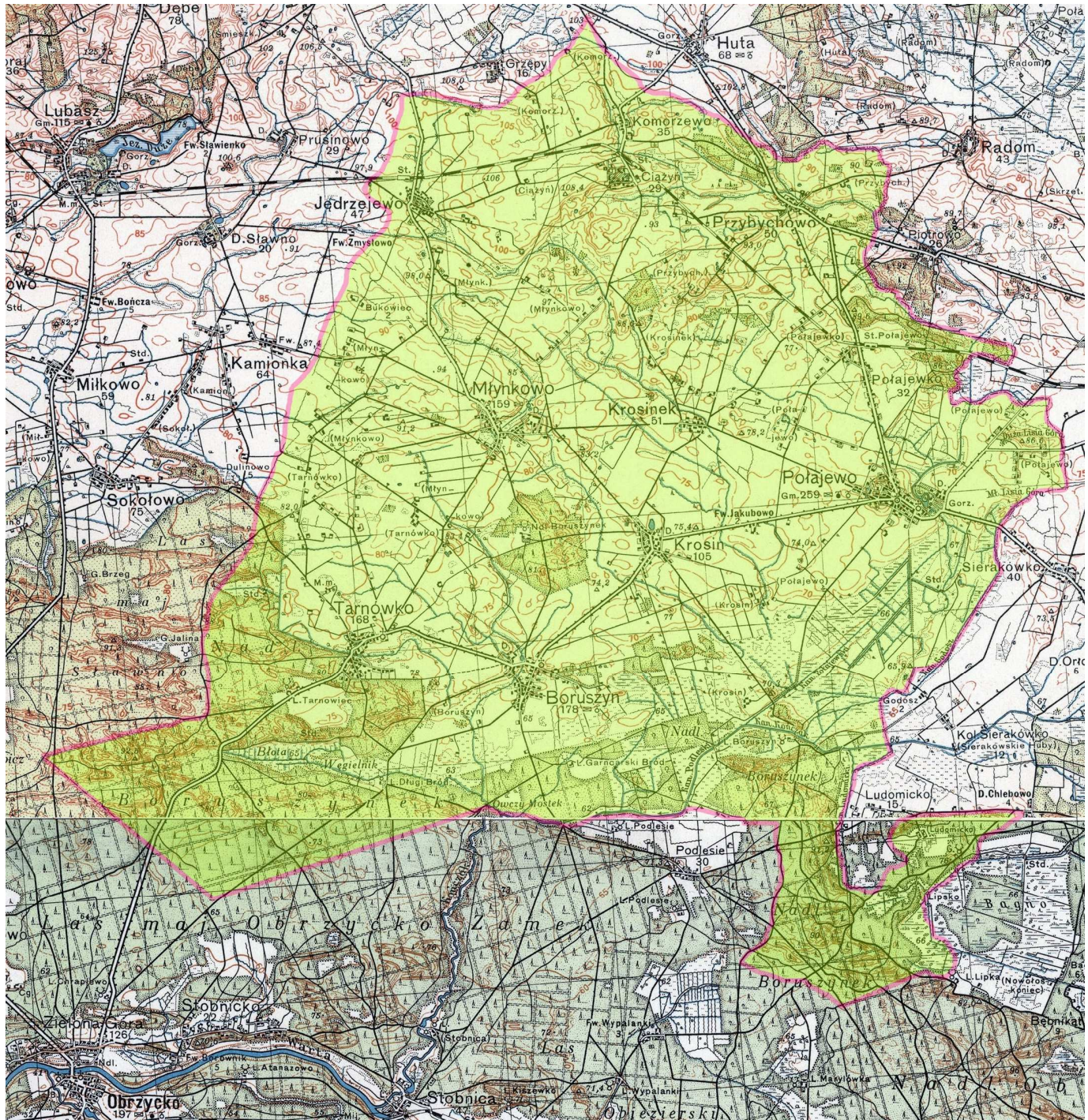
- e) Krosin, obejmująca miejscowości: dotychczasową gminę wiejską Krosin i dotychczasowy obszar dworski Krosin;
- f) Krosinek, obejmująca miejscowość: dotychczasową gminę wiejską Krosinek;
- g) Młynkowo, obejmująca miejscowości: dotychczasową gminę wiejską Młynkowo i dotychczasowy obszar dworski Młynkowo;
- h) Połajewo, obejmująca miejscowości: dotychczasowe gminy wiejskie Połajewo i Połajewko oraz dotychczasowy obszar dworski Połajewo;
- i) Przybychowo, obejmująca miejscowość: dotychczasową gminę wiejską Przybychowo;
- j) Tarnówko, obejmująca miejscowość: dotychczasową gminę wiejską Tarnówko.

***Poznański Dziennik Wojewódzki 1934, nr 40, poz. 502.***

<sup>33</sup> *Poznański Dziennik Wojewódzki 1934, nr 40, poz. 502.*

<sup>34</sup> *Tamże, poz. 527.*





**Gmina Połajewo na przewojennej mapie wojskowej (opracowanie własne)**



Fragment administracyjnej mapy Rzeczypospolitej z 1938 roku

W 1939 roku przeprowadzono korektę granic gminy Połajewo. Z gromady Boruszynek Nadleśnictwo wyłączono z obrębu Skrzetusz obszar o powierzchni 48.97.74 ha i włączono go do gminy Ryczywół, z obrębu Stobnicko wyłączono parcele o powierzchni 2.41.84 ha i włączono je do gminy Oborniki Północ w powiecie obornickim. Z gminy Oborniki Północ, z gromady Ludomicko wyłączono parcele o powierzchni 21.03.60 i włączono je do gromady Połajewo<sup>35</sup>.

<sup>35</sup> Dz. U. 1939, nr 24, poz. 160.

## II WOJNA ŚWIATOWA

1 września 1939 roku wybuchła II wojna światowa. Wkrótce potem teren Gminy był okupowany przez wojska niemieckie.

W początku października 1939 roku, na mocy dekretu A. Hitlera, województwo poznańskie wcielono do III Rzeszy i włączone do nowo powstałej prowincji Kraj Warty i rejencji poznańskiej w ramach której funkcjonował powiat czarnkowski (*Scharnikau*).

Był to czas ograniczenia praw ludności polskiej, germanizacji, rozwiązano wszelkie polskie urzędy i instytucje. Większość mieszkańców gminy wysiedlono. Niemcy zachowali polski podział administracyjny na miasta i gminy, wyznaczając swoich wójtów i burmistrzów.

Okupacja niemiecka trwała do początków 1945 roku.

## LATA 1945-1954

W końcu stycznia 1945 roku obszar współczesnej Gminy Połajewo został wyzwolony spod okupacji niemieckiej. Władze objęli przedstawiciele Tymczasowego Rządu Rzeczypospolitej Polskiej, który wywodził się z komunistycznego Polskiego Komitetu Wyzwolenia Narodowego (PKWN) tworzonego pod osłoną ZSRR jeszcze latem 1944 roku w Lublinie.

Początkowo opierano się na przedwojennych rozwiązaniach ustrojowych, tylko z niewielkimi zmianami. Dekret PKWN-u przywrócił przedwojenne podziały na województwa, miasta, gminy i gromady.

Jeszcze w 1944 roku władze PKWN-u wprowadziły także nowe rozwiązania ustrojowe. Ustanowiono, wzorem ZSRR, rady narodowe. W dniu 11 września 1944 roku wydano dekret o organizacji i zakresie działań rad narodowych<sup>36</sup>. Rady narodowe stanowiły *uspołecznioną formę sprawowania administracji*<sup>37</sup>. Rady narodowe zostały włączone w skład systemu samorządowego. Ostateczny kształt organizacji samorządu lokalnego został określony na mocy dekretu z 23 listopada 1944 roku<sup>38</sup>. Rady narodowe przejęły funkcje dotychczasowych rad gminnych. Formalnie nadal funkcjonował samorząd gminny, w praktyce było inaczej. Organem rad narodowych były prezydia rad narodowych, złożone z przewodniczącego, zastępcy i kilku członków. To właśnie prezydia rad narodowych z czasem zaczęły przejmować funkcje wykonawcze zarządów miast i gmin<sup>39</sup>.

W gminach wiejskich, gminne rady narodowe przejęły funkcje dotychczasowych rad gminnych. Formalnie nadal funkcjonował samorząd gminny, w praktyce było inaczej. Organem rad narodowych były prezydia rad narodowych, złożone z przewodniczącego, zastępcy i kilku członków. To właśnie prezydia rad narodowych z czasem zaczęły przejmować funkcje wykonawcze zarządów gmin i wójtów.

Gminne rady narodowe składały się z nie mniej niż 16 i nie więcej niż 36 radnych, *reprezentujących w miarę możliwości ludność poszczególnych wsi*. W skład gminnej rady narodowej wchodziła odtąd członkowie rady gminnej powołani przed uchwaleniem dekretu o radach narodowych, przedstawiciele organizacji politycznych, zrzeszeń społecznych,

---

<sup>36</sup> Dz. U. 1944, nr 5, poz. 22.

<sup>37</sup> Tamże.

<sup>38</sup> Dz. U. 1944, nr 14, poz. 74.

<sup>39</sup> Tamże.

organizacji młodzieżowych, przedstawiciele wojska, nauki i pracy społecznej<sup>40</sup>. W praktyce członkowie rad byli delegatami partii politycznych i organizacji społecznych kontrolowanych przez nowe władze. Początkowo zasiadały w nich także osoby z przedwojennego samorządu, autorytety miejscowe, nawet księża. Te osoby wyrzucano przy częstych „reorganizacjach” rad zarządzanych przez rady wyższego szczebla. Wola ludności poszczególnych wsi nie miała najmniejszego znaczenia. Niewygodnych radnych usuwano, a w ich miejsce powoływano nowych na mocy uchwały gminnej rady. Preferowano ludzi związanych z PPR (potem PZPR) i o niskim statusie majątkowym. Największa „akcja wymiany” radnych miała miejsce w 1948 roku.

Organem pomocniczym dla zarządu gminy pozostawał sekretarz gminy, który jako jedyny musiał mieć odpowiednie kwalifikacje. Kierował on pracami urzędników gminnych. W urzędzie gminy zatrudniano kilku pracowników. W standardowym biurze zarządu gminy pracowali: sekretarz gminy, referent finansowo-podatkowy, referent wojskowy, referent gospodarczo-społeczny, drogomistrz, kancelista lub praktykant.

Jednostkami pomocniczymi gminy były gromady (główna wieś, mniejsze wsie, przysiółki), odpowiedniki współczesnych sołectw na czele z sołtysem wybieranym przez społeczność gromadzką. Przed wojną funkcjonował także samorząd gromadzki wyrażający się w postaci zebrań gromadzkich. Po 1945 roku rola zebrania została ograniczona, sołtys zaś stał się wykonawcą zarządzeń władz gminnych.

---

<sup>40</sup> Tamże.

Miasta Gminy wiejskie	Ludność					
	ogó- łem	męż- czy- źni	ko- biety	w wieku lat		
				poni- żej 18	18-59	60 i wię- cej

Pow. Czarnków — County Czarnków						
<b>Miasta</b>						
Czarnków	4394	2046	2348	1452	2567	375
Wieleń	2851	1160	1691	874	1420	557
<b>Gminy wiejskie</b>						
Czarnków	9087	4101	4986	3332	4767	988
Drawsko	5089	2417	2672	1618	2776	695
Lubasz	5450	2511	2939	1926	2857	667
Połajewo	7246	3308	3938	2652	3789	805
Rosko	3284	1518	1766	1082	1765	437

Dane ze spisu powszechnego z 1946 roku (*Powszechny sumaryczny spis ludności z dnia 14 lutego 1946 roku*, Warszawa 1947, s. 47).



Fragment mapy powojennej Rzeczypospolitej z 1946 roku

W 1950 roku skończono z fikcją samorządu. Na mocy ustawy z 20 marca 1950 roku *O terenowych organach jednolitej władzy państwowej*<sup>41</sup> zniesiono wszelki samorząd terytorialny. Jego cały majątek przejęło państwo. Rozwiązano organy wykonawcze gminy (wójt i zarząd gminy) i rady gromadzkie. Wszystkie kompetencje przejęły gminne rady narodowe. Członków rad delegowały partie polityczne i organizacje społeczne. Gminne rady narodowe zbierały się na sesjach raz w miesiącu omawiając najważniejsze sprawy gminne. Głównymi tematami były kwestie podatkowe, spółdzielczości, pomocy sąsiedzkiej, akcji żniwnej itp. GRN wyłaniała ze swego grona stałe komisje problemowe.

Gminna rada narodowa wybierała także ze swego grona prezydium GRN składające się z następujących osób: przewodniczący, zastępca, sekretarz prezydium i członek prezydium. Był to jednocześnie organ uchwałodawczy i wykonawczy. Prezydium zbierało się na sesjach dwa razy w miesiącu.

Etatowymi pracownikami gminy stali się przewodniczący i sekretarz prezydium. Te osoby kierowały działalnością urzędu gminy, zwanego odtąd "prezydium gminy" i kierowały bieżącą działalnością gminy.

Prezydium gminy (urząd gminy) podzielono na referaty: ogólnoadministracyjny, finansowy, spraw socjalnych i kulturalnych, wojskowy i spraw rolnych.

Na czele poszczególnych gromad, tak jak poprzednio, stał sołtys. Formalnie wybierany przez ludność wsi, w praktyce powoływany przez władze gminne. Jego praca była niewdzięczna i sprowadzała się do egzekwowania narzuconych ówczesnie obowiązkowych dostaw płodów rolnych i wysokich podatków.

Jak wspomniano wyżej po II wojnie nadal odrodziła się gmina Połajewo w powiecie czarnkowskim i województwie poznańskim. Według danych z 1952 roku w skład gminy Połajewo wchodziły gromady (sołectwa): Boruszyn, Jędrzejewo, Komorzewo, Krosin, Krosinek, Młynkowo, Połajewo, Przybychowo, Tarnówko<sup>42</sup>. W sąsiedniej gminie Ryczywół w powiecie obornickim działała gromada Sierakówko.

W końcu 1954 roku rozpoczęto proces likwidacji gmin wiejskich. Rozpoczęto tworzenie zupełnie nowej administracji lokalnej.

---

<sup>41</sup> Dz. U. 1950, nr 14, poz. 130.

<sup>42</sup> *Wykaz gromad Polskiej Rzeczypospolitej Ludowej według stanu z dnia 1 lipca 1952 roku*, Warszawa 1952, s. 64.



## GROMADZKIE RADY NARODOWE 1954-1972

W końcu 1954 roku wprowadzono zupełnie nowy system administracyjny na polskiej wsi<sup>43</sup>. Ustanowiono ustrój gromadzki. Gromady miały stać się załączkiem dużych, kolektywnych gospodarstw rolnych, na wzór radziecki.

Nowe gromady (nie mylić z gromadami - sołectwami z lat 1945-1954) liczyły od tysiąca do trzech tysięcy mieszkańców i obejmowały po kilka wsi. Na czele danej gromady stała gromadzka rada narodowa (GRN) - organ uchwałodawczy, wybierana w powszechnych wyborach spośród wyznaczonych przez władze kandydatów.

Pierwsze wybory do rad gromadzkich przeprowadzono 5 grudnia 1954 roku. Wyborom towarzyszyła wielka akcja propagandowa. Kolejne wybory również przeprowadzano w podobny sposób. Frekwencja zawsze zbliżała się do 100%.

Z grona radnych wyłaniano prezydium GRN; przewodniczący, zastępca, sekretarz prezydium i dwóch, trzech członków<sup>44</sup>. Tylko przewodniczący i sekretarz prezydium byli etatowymi pracownikami. Organem pomocniczym było biuro gromadzkie, zwane powszechnie „prezydium”.

Jednym z problemów ówczesnej administracji było rozdrobnienie. W dawnej gminie utworzono po kilka gromadzkich rad narodowych z osobnymi biurami gromadzkimi. Każdej z tych gromad należało zapewnić lokal, sprzęt biurowy i kadry. Często był z tym duży problem. Pensje były niskie i trudno było znaleźć kompetentne osoby do pracy.

W latach 1954-1958 gromady posiadały bardzo wąskie kompetencje. W praktyce zostały głównie sprowadzone do wykonywania zarządzeń władz powiatowych.

Zlikwidowano w tym okresie stanowisko sołtysa wprowadzając powoływanych przez władze pełnomocników gromadzkich. Gromada składała się z wsi, dla większych z nich ustanowiono pełnomocników.

Od lutego 1958 roku weszła w życie nowa ustawa o radach narodowych dająca gromadom większe uprawnienia<sup>45</sup>. Rozpoczęto także proces komasacji gromad w duże jednostki, większość z nich była bowiem kompletnie nieefektywna.

Tak jak poprzednio na czele gromady stała gromadzka rada narodowa wybierana w wyborach powszechnych. Władze przywiązywały dużą wagę do wyborów. Pierwsze dwie

---

<sup>43</sup> Dz. U. 1954, nr 43, poz. 191.

<sup>44</sup> Tamże.

<sup>45</sup> Dz. U. 1958, nr 5, poz. 16 (tekst ujednolicony Dz. U. 1975, nr 26, poz. 139).

kadencje rad narodowych były trzyletnie (1955-1958, 1958-1961). Od 1961 roku kadencje rad narodowych były czteroletnie<sup>46</sup>. Przed każdymi wyborami na wsiach przeprowadzano kampanię wyborczą, w postaci zebrań wiejskich. Na zebraniach ludność wysuwała swoje postulaty, te realne stawały się programem wyborczym.

Gromadzkie rady narodowe zbierały się na sesjach raz w miesiącu. Z grona radnych powoływano prezydium; przewodniczący, zastępca i sekretarz prezydium. Prezydium kolegialnie reprezentowało gromadę na zewnątrz. Etatowym pracownikiem był jednak tylko przewodniczący. Prezydium zbierało się na sesjach maksymalnie dwa razy w miesiącu. W tym okresie (1954-1972) nie funkcjonował ścisły podział między organy uchwałodawcze i wykonawcze.

Od wiosny 1958 roku zatrudniano sekretarza gromadzkiego jako stałego pracownika nadzorującego pracę biura gromadzkiego. W biurze pracowało kilku urzędników - referentów.

Ważną zmianą po 1958 roku, było na nowo ustanowienie sołtysów wybieranych przez społeczność wiejską podczas zebrania wiejskiego. Sołtysów musiała jednak zaakceptować gromadzka rada narodowa lub prezydium GRN. W początku lat 70-tych funkcjonował już formalny podział na sołectwa.

W drugiej połowie lat 60-tych rosły uprawnienia gromad (na przykład w kwestiach podatkowych). Od 1968 roku ustanowiono gromadzkiego zootechnika i agronoma, którzy tworzyli gromadzką służbę rolną.

W latach 1954-1972 na terenie współczesnej Gminy funkcjonowały następujące gromady:

---

<sup>46</sup> Daty wyborów: 5 grudnia 1954, 2 lutego 1958, 16 kwietnia 1961, 30 maja 1965, 1 czerwca 1969;

## **GROMADZKA RADA NARODOWA BORUSZYN 1954 – 1971**

W skład gromady Boruszyn z siedzibą gromadzkiej rady narodowej w Boruszynie weszły obszary gromad: Boruszyn, Krosin i Tarnówko z gminy Połajewo<sup>47</sup>.

W powyższych granicach gromada funkcjonowała do końca 1971 roku. Następnie gromada została z końcem 1971 roku, jej obszar jej włączono do sąsiedniej gromady Połajewo<sup>48</sup>.

## **GROMADZKA RADA NARODOWA MŁYNKOWO 1954 - 1959**

W skład gromady Młynkowo z siedzibą gromadzkiej rady narodowej w Młynkowie weszły obszary gromad: Jędrzejewo i Młynkowo<sup>49</sup>.

Gromada funkcjonowała bardzo krótko. Z dniem 31 grudnia 1959 roku z gromady wyłączono miejscowości Bukowiec oraz Jędrzejewo i włączono je do gromady Czarnków<sup>50</sup>, pozostały obszar gromady włączono do gromady Połajewo<sup>51</sup>.

## **GROMADZKA RADA NARODOWA POŁAJEWO 1954 - 1972**

W skład gromady Połajewo z siedzibą gromadzkiej rady narodowej w Połajewie weszły obszary gromad: Krosinek i Połajewo z gminy Połajewo oraz obszar miejscowości Sierakówko i Budziska z gromady Sierakówko z gminy Ryczywół<sup>52</sup>.

Z dniem 1 stycznia 1960 roku do gromady włączono obszar zniesionej gromady Młynkowo, ale bez miejscowości Bukowiec i Jędrzejewo<sup>53</sup>. Kolejna zmiana administracyjna granic gromady miała miejsce 1 stycznia 1972 roku, wówczas do gromady włączono obszar zniesionej gromady Boruszyn oraz miejscowość Przybychowo ze zniesionej gromady Huta<sup>54</sup>. Gromada funkcjonowała do końca 1972 roku.

---

<sup>47</sup> Dz. U. WRN w Poznaniu, 1954, nr 20, poz. 100.

<sup>48</sup> Dz. U. WRN w Poznaniu, 1971, nr 15, poz. 234.

<sup>49</sup> Dz. U. WRN w Poznaniu, 1954, nr 20, poz. 100.

<sup>50</sup> Dz. U. WRN w Poznaniu, 1959, nr 10, poz. 115.

<sup>51</sup> Dz. U. WRN w Poznaniu, 1959, nr 10, poz. 116.

<sup>52</sup> Dz. U. WRN w Poznaniu, 1954, nr 20, poz. 100.

<sup>53</sup> Dz. U. WRN w Poznaniu, 1959, nr 10, poz. 116.

<sup>54</sup> Dz. U. WRN w Poznaniu, 1971, nr 15, poz. 234.

## *GROMADZKA RADA NARODOWA HUTA 1954 - 1971*

W skład gromady Huta z siedzibą gromadzkiej rady narodowej w Hucie weszły gromady: Gębiczyn i Huta z gminy Czarnków oraz gromady: Komorzewo i Przybychowo z gminy Połajewo<sup>55</sup>.

Gromada została zniesiona z końcem 1971 roku. Miejscowości: Gębice, Gębiczyn, Hutę i Komorowo włączono do gromady Czarnków, zaś miejscowość Przybychowo włączono do gromady Połajewo<sup>56</sup>.

---

<sup>55</sup> Dz. U. WRN w Poznaniu, 1954, nr 20, poz. 100.

<sup>56</sup> Dz. U. WRN w Poznaniu, 1971, nr 15, poz. 234.



Podział na gromady w 1955 roku (opracowanie własne)

- z gminy Chodzież oraz gromada Nietuszkowo z gminy Ujście.
10. gromadę **Radwanki** — z siedzibą gromadzkiej rady narodowej w **Radwankach**  
w skład nowoutworzonej gromady wchodzi obszary dotychczasowych gromad: Klotyldzin, Radwanki, Studźce, Sypniewo z gminy Margonin oraz gromada Podstolice z gminy Budzyń.
  11. gromadę **Bukowiec** — z siedzibą gromadzkiej rady narodowej w **Bukowcu**  
w skład nowoutworzonej gromady wchodzi obszar dotychczasowej gromady Nowawieś Wyszyńska z gminy Budzyń w powiecie chodzieskim oraz gromady: Bukowiec, Igrzyna, Tiukawy z gminy Ryczywół w powiecie obornickim.
  12. gromadę **Dziembowo** — z siedzibą gromadzkiej rady narodowej w **Dziembowie**  
w skład nowoutworzonej gromady wchodzi obszary dotychczasowych gromad: Byszki, Dziembówko z gminy Ujście, gromada Dziembowo z gminy Kaczory oraz obszar miejscowości — Kalina z dotychczasowej gromady Jezioroki z gminy Kaczory.
  13. gromadę **Kaczory** — z siedzibą gromadzkiej rady narodowej w **Kaczorach**  
w skład nowoutworzonej gromady wchodzi obszary dotychczasowych gromad: Kaczory, Krzewina, Morzewo oraz obszary miejscowości Żabostowo i Garncarsko — z dotychczasowej gromady Jezioroki z gminy Kaczory.
  14. gromadę **Margonin-Wieś** — z siedzibą gromadzkiej rady narodowej w **Margoninie-Wsi**  
w skład nowoutworzonej gromady wchodzi obszary dotychczasowych gromad: Kowalewo, Lipiniec, Lipiny oraz obszary miejscowości Margonin-Wieś, Młynary, Marcinek z dotychczasowej gromady Margonin-Wieś z gminy Margonin.
  15. gromadę **Nałęcza** — z siedzibą gromadzkiej rady narodowej w **Nałęczy**  
w skład nowoutworzonej gromady wchodzi obszary dotychczasowych gromad: Raczyn, Antoniny, Laskowo z gminy Szamocin oraz obszary miejscowości Mielimąka, Nowy Młyn I, Nowy Młyn II, Piłka i Weśrednik z dotychczasowej gromady Margonin-Wieś z gminy Margonin.
  16. gromadę **Rataje** — z siedzibą gromadzkiej rady narodowej w **Ratajach**  
w skład nowoutworzonej gromady wchodzi obszar dotychczasowej gromady Pietronki, obszar miejscowości Rataje z dotychczasowej gromady Rataje, obszar miejscowości Studzieniec z dotychczasowej gromady Studzieniec oraz obszary miejscowości Borek, Ciszę, Gole Pole, Kierzkowice, Oleśnica, Papiernia i Trojanki z dotychczasowej gromady Oleśnica z gminy Chodzież.
  17. gromadę **Smiłowo** — z siedzibą gromadzkiej rady narodowej w **Smiłowie**  
w skład nowoutworzonej gromady wchodzi obszary dotychczasowych gromad: Brodna, Smiłowo, Zelgniewo oraz obszar miejscowości Jezioroki z dotychczasowej gromady Jezioroki z gminy Kaczory.
  18. gromadę **Stróżewo** — z siedzibą gromadzkiej rady narodowej w **Stróżewie**  
w skład nowoutworzonej gromady wchodzi obszary dotychczasowych gromad: Ostrówki, Stróżewice, Stróżewo z gminy Budzyń oraz gromada

Podanin z gminy Chodzież oraz obszar miejscowości Stróżewko z dotychczasowej gromady Karczewnik z gminy Chodzież.

19. gromadę **Nowawieś Ujska** — z siedzibą gromadzkiej rady narodowej w **Nowejwsi Ujskiej**  
w skład nowoutworzonej gromady wchodzi obszary dotychczasowych gromad: Chrustowo, Mirosław, Nowawieś Ujska z gminy Ujście oraz parcele Nr kat.: 1—9, 16—22, 23a, 23b, 24—26, 27a, 27b, 28a, 28b, 36, 38—44, 35c/11, 351/10, 352/11, 353/12, 354/13, 355/14, 373/31, 374/31, 375/31, 367/37, 380/37, 381/33, 382/32, 384/32, 385/32, 386/35, 387/46, 388/30, 389/30, z karty 1 obrębu Wilanowice z miasta Ujście.

Maria Niedzielska  
Sekretarz Sesji

Franciszek Sławiński  
Przewodniczący Sesji

#### UCHWAŁA NR 18/54

#### WOJEWÓDZKIEJ RADY NARODOWEJ W POZNANIU z dnia 5 października 1954 r. w sprawie podziału na nowe gromady powiatu czarnkowskiego.

Na podstawie art. 3 ust. 1 ustawy z dnia 25 września 1954 r. o reformie podziału administracyjnego wsi i powołaniu gromadzkich rad narodowych (Dz. U. Nr 43, poz. 191) Wojewódzka Rada Narodowa w Poznaniu uchwala co następuje:

#### § 1.

W powiecie czarnkowskim, województwie poznańskim tworzy się następujące gromady:

1. gromadę **Boruszyn** — z siedzibą gromadzkiej rady narodowej w **Boruszynie**  
w skład nowoutworzonej gromady wchodzi obszary dotychczasowych gromad: Boruszyn, Krosin i Tarnówko z gminy Połajewo.
2. gromadę **Drawsko** — z siedzibą gromadzkiej rady narodowej w **Drawsku**  
w skład nowoutworzonej gromady wchodzi obszary dotychczasowych gromad: Drawsko, Drawsko Nadleśnictwo i Pęckowo z gminy Drawsko.
3. gromadę **Gębice** — z siedzibą gromadzkiej rady narodowej w **Gębicach**  
w skład nowoutworzonej gromady wchodzi obszar dotychczasowej gromady: Gębice z gminy Czarnków.
4. gromadę **Krucz** — z siedzibą gromadzkiej rady narodowej w **Kruczu**  
w skład nowoutworzonej gromady wchodzi obszary dotychczasowych gromad: Antoniewo, Hamrzysko, Kruczek i Nowina z gminy Lubasz.
5. gromadę **Młynkowo** — z siedzibą gromadzkiej rady narodowej w **Młynkowie**  
w skład nowoutworzonej gromady wchodzi obszary dotychczasowych gromad: Jędrzejewo i Młynkowo z gminy Połajewo.
6. gromadę **Piłka** — z siedzibą gromadzkiej rady narodowej w **Piłce**  
w skład nowoutworzonej gromady wchodzi obszary dotychczasowych gromad: Kwiejce Nowe i Piłka z gminy Drawsko.
7. gromadę **Romanowo Górne** — z siedzibą gromadzkiej rady narodowej w **Romanowie Górnym**  
w skład nowoutworzonej gromady wchodzi obszary dotychczasowych gromad: Romanowo Dol-



## GMINNE RADY NARODOWE (GMINY) 1973-1990

W 1972 roku władze centralne doszły do wniosku, że system gromadzkich rad narodowych, ustanowiony w latach 50-tych, nie przystaje do nowej rzeczywistości. W miejsce gromad powołano gminy, podobnie jak przed 1954 rokiem. Reforma weszła w życie z dniem 1 stycznia 1973 roku.

Według ustawy o gminach, gminne rady narodowe pozostawały *organem władzy państwowej i podstawowym organem samorządu społecznego na terenie gminy*. Dalej ustawa głosiła: *Gminna rada narodowa zapewnia wykonanie na terenie gminy zadań państwowych, wzrost i unowocześnienie produkcji, ze szczególnym uwzględnieniem produkcji rolnej, rozwój gospodarczy, społeczny i kulturalny gminy, zaspokajanie potrzeb bytowych ludności oraz umocnienie dyscypliny społecznej*<sup>57</sup>.

Wprowadzono wyraźny podział między funkcjami stanowiącymi i wykonawczymi. Najważniejszym organem gminy stała się (miejska) gminna rada narodowa (GRN) - organ uchwałodawczy. Wybory do (miejskich) gminnych rad narodowych przeprowadzono po raz pierwszy w dniu 9 grudnia 1973 roku. Dlatego też początkowo w gminnych radach narodowych zasiadali dawni radni gromadzcy (styczeń-listopad 1973). Pierwsza sesja GRN, w początkach stycznia 1973 roku, miała uroczysty charakter. Przybyły przedstawiciel władz zwierzchnich wręczył władzom gminnym symboliczny akt powołania gminy, często przechowywany do dziś.

Wybory do rad narodowych przeprowadzono następnie: 5 lutego 1978 roku, 17 czerwca 1984 roku<sup>58</sup> i 19 czerwca 1988 roku. Frekwencja według oficjalnych obwieszczeń była bardzo wysoka, z wyjątkiem ostatnich, kiedy to podano faktyczne wyniki. Gminna rada narodowa liczyła od 20 do 50 członków i zbierała się na sesjach co 1-2 miesiące. Radni nie pobierali diet.

Przewodniczącym (miejskiej) gminnej rady zostawał obligatoryjnie, w latach 1974-1980, pierwszy sekretarz gminnego komitetu PZPR. Przewodniczący GRN (MRN), jego zastępcy i szefowie komisji gminnych tworzyli prezydium gminnej rady narodowej. Prezydium gminnej rady narodowej reprezentowało gminę na zewnątrz. Organ ten zbierał się na sesjach przeciętnie raz w miesiącu.

---

<sup>57</sup> Dz. U. 1972, nr 49, poz. 312.

<sup>58</sup> Powinny się odbyć w 1982 roku, lecz z uwagi na stan wojenny przesunięto ten termin.



Zupełną nowością w systemie gminnym było powołanie naczelnika gminy - organu wykonawczego wobec GRN i prezydium GRN. Naczelnik (miasta) gminy był powoływany i odwoływany przez wojewodę. Gminna rada narodowa mogła początkowo tylko wyrażać niewiążącą opinię o kandydaturze<sup>59</sup>. Naczelnik gminy stał na czele urzędu gminy, który podzielono na trzy piony; biura urzędu gminy na czele z sekretarzem biura UG, gminną służbę rolną (GSR) z kierownikiem oraz urząd stanu cywilnego z kierownikiem USC.

Gmina dzieliła się na sołectwa z sołtysami wybieranymi na zebraniach wiejskich.

Z początkiem 1973 roku rozpoczęła działalność współczesna Gmina Połajewo. W skład odrodzonej gminy Połajewo z siedzibą gminnej rady narodowej w Połajewie weszły obręby geodezyjne: Boruszyn, Krosin, Krosinek, Młynkowo, Połajewo, Przybychowo, Sierakówko, Tarnówko<sup>60</sup>.

Z początkiem czerwca 1975 weszła w życie reforma administracyjna ustanawiająca dwustopniowy podział (zamiast trzystopniowego: województwa, powiaty, gminy). Zlikwidowano powiaty, tworząc jednocześnie nowe, mniejsze województwa (zamiast 17 województw – 49). Gmina Połajewo została włączona do województwa pilskiego<sup>61</sup>.

---

<sup>59</sup> Dz. U. 1972, nr 49, poz. 312.

<sup>60</sup> Dz. U. WRN w Poznaniu, 1972, nr 32, poz.391.

<sup>61</sup> Dz. U. 1975, nr 17, poz. 92.



**DZIENNIK URZĘDOWY**  
**WOJEWÓDZKIEJ RADY NARODOWEJ**  
**W POZNANIU**

Poznań, dnia 29 grudnia 1972 r.

Nr 32

Poz. 391-392

T R E Ś Ć :

391 Uchwała Nr XVIII/98/72 Wojewódzkiej Rady Narodowej w Poznaniu z dnia 5 grudnia 1972 r. w sprawie utworzenia gmin w województwie poznańskim.

392 Uchwała Nr XVIII/99/72 Wojewódzkiej Rady Narodowej w Poznaniu z dnia 5 grudnia 1972 r. w sprawie wspólnych rad narodowych dla miast nie stanowiących powiatów i gmin w województwie poznańskim.

**PRZEPISY OBOWIĄZUJĄCE**

391

**UCHWAŁA NR XVIII/98/72  
WOJEWÓDZKIEJ RADY NARODOWEJ W POZNANIU  
z dnia 5 grudnia 1972 r.**

**w sprawie utworzenia gmin w województwie poznańskim**

Na podstawie art. 101 ust. 1 ustawy z dnia 25 stycznia 1958 r. o radach narodowych (Dz. U. z 1972 r. Nr 49, poz. 314) Wojewódzka Rada Narodowa w Poznaniu, uchwała, co następuje:

§ 1.

W powiecie chodzieskim, województwie poznańskim tworzy się następujące gminy:

1. gminę Budzyń z siedzibą gminnej rady narodowej w Budzynie; w skład gminy wchodzi obręb geodezyjny: Brzekiniec, Budzyń, Bukowiec, Dzewokłucz, Grabówka, Kąkolowice, Niewiemko, Nowa Wieś Wyszynska, Ostrówki, Podstołice, Popielno, Proсна, Sokółowo Budzyńskie, Wyszynki, Wyszyny,
2. gminę Chodzież z siedzibą gminnej rady narodowej w Chodzieży; w skład gminy wchodzi obręb geodezyjny: Kamionka, Konstantynowo, Milcz, Nietuszkowo, Oleśnica, Pietronki, Podanin, Rataje, Stróżewice, Stróżewko, Stróżewo, Strzelce, Strzelcin, Studzieniec, Studzieniec-Lęg, Zacharzyn,
3. gminę Kaczory z siedzibą gminnej rady narodowej w Kaczorach; w skład gminy wchodzi obręb geodezyjny: Brodna, Dziembowo, Dziembówko, Jeziorki, Kaczory, Krzewina, Morzewo, Prawomyśl, Równopole, Rządkowo, Smitłowo, Żelgniewo,
4. gminę Margonin z siedzibą gminnej rady narodowej w Margoninie; w skład gminy wchodzi obręb geodezyjny: Dębiniac, Kłotyldzin, Kowalewo, Lipiniec, Lipiny, Margoska Wieś, Młynary, Próchnowo, Radwanki, Studźce, Sułaszewo, Sypniewo, Zbyszewice,
5. gminę Szamocin z siedzibą gminnej rady narodowej w Szamocinie; w skład gminy wchodzi obręb geodezyjny: Antoniny, Atanazy, Borowo, Borówki, Heliodorowo, Jaktorowo, Józefowice, Kozarzyn, Laskowo, Lipa, Lipia Góra, Margonin-Lęg, Nadolnik-Młyn, Natęcza, Nowy Dwór, Raczyn, Raczyn-Lęg, Strzelczyki, Swoboda, Szamoty,
6. gminę Ujście z siedzibą gminnej rady narodowej w Ujściu; w skład gminy wchodzi obręb geodezyjny: Byszki, Chrustowo, Mirosław, Nowa Wieś Ujska.

§ 2.

W powiecie czarnkowskim, województwie poznańskim tworzy się następujące gminy:

1. gminę Czarnków z siedzibą gminnej rady narodowej w Czarnkowie; w skład gminy wchodzi obręb geodezyjny: Białężyn, Brzeźno, Ciszkowo, Gębice, Gębiczyn, Góra nad Notecią, Grzępy, Huta, Jabłonowo, Komorzewo, Kruzewo, Marunowo, Mikołajewo, Romanowo Dolne, Romanowo Górne, Sarbia, Sarbka, Śmieszkowo, Walkowice, Węglewo,

2. gminę Drawsko z siedzibą gminnej rady narodowej w Drawsku; w skład gminy wchodzi obręb geodezyjny: Chełst, Chełst-Zachód, Drawsko, Drawsko Nadleśnictwo, Kamiennik, Kawczyn, Marylin, Moczydła, Nowe Kwiece, Pełcza, Pełkowo, Piłka, Stare Kwiece,

3. gminę Lubasz z siedzibą gminnej rady narodowej w Lubasz; w skład gminy wchodzi obręb geodezyjny: Antoniewo, Dębe, Goraj, Jędrzejewo, Kamionka, Klempić, Kruczek, Kruteczek, Lubasz, Miłkowo, Nowina, Prusinowo, Sławno, Sokółowo, Stajkowo.

4. gminę Połajewo z siedzibą gminnej rady narodowej w Połajewie; w skład gminy wchodzi obręb geodezyjny: Boruszyn, Krosin, Krosinek, Młynkowo, Połajewo, Przybichowo, Sierakówko, Tarnówko,

5. gminę Wieleń z siedzibą gminnej rady narodowej w Wieleń; w skład gminy wchodzi obręb geodezyjny: Biała, Gulcz, Hamrzysko, Jaryń, Mężyk, Miały, Potrzebowice, Rosko, Wrzeszczyna Zawada.

§ 3.

W powiecie gnieźnieńskim, województwie poznańskim tworzy się następujące gminy:

1. gminę Czarniejewo z siedzibą gminnej rady narodowej w Czarniejewie; w skład gminy wchodzi obręb geodezyjny: Czeluścin, Czarniejewskie Nadleśnictwo, Gębarzewo, Golimowo, Goraniec, Graby, Kąpiel, Kosmowo, Kosowo, Nidom, Pakszyn, Pawłowo, Rakowo, Szczytniki Czarniejewskie, Żydowo,

2. gminę Gniezno z siedzibą gminnej rady narodowej w Gnieźnie; w skład gminy wchodzi obręb geodezyjny: Arkuszewo, Braciszewo, Dalki, Dębowiec, Ganina, Gołaźnia, Goślinowo, Jankowo Dolne, Kalina, Krzyszczewo, Lubochnie, Lulkowo, Ławiczno, Mączniki, Mnichowo, Modliszewko, Modliszewo, Napoleonowo, Obora, Obórka, Osiniec, Piekary, Pustachowa, Pyszczyn, Pyszczynek, Róża, Skiereszewo, Strzyżewo Kościelne, Strzyżewo Paczkowe, Strzyżewo Smykowie, Szczytniki Duchowne, Weńnica, Wierzbiczy, Winiary, Wola Skorzęcka, Zdziechowa,

3. gminę Kiszkowo z siedzibą gminnej rady narodowej w Kiszkowie; w skład gminy wchodzi obręb geodezyjny: Charzewo, Dąbrówka Kościelna, Głębokie, Gniewkowo, Imiołki, Kamionek, Karczewko, Karczewo, Kiszkowo, Łągiewniki Kościelne, Łubowice, Łubowiczki, Myszki, Rybieniec, Rybno, Skrzetuszewo, Sławno, Sroczyn, Turostowo, Turostówko, Ujazd, Węgorzewo,

4. gminę Kłecko z siedzibą gminnej rady narodowej w Kłecku; w skład gminy wchodzi obręb geodezyjny: Bielawy, Biskupice, Bojanice, Brzozogaj, Charbowo, Czechy, Dębica, Działyń, Dziećmiarki, Gorzuchowo, Kamieniec, Komorowo, Michałca, Polska Wieś, Pomarżany, Pruchnowo, Sulin, Swiniary, Ulanowo, Waliszewo, Wilkowyja, Zakrzewo,

5. gminę Łubowo z siedzibą gminnej rady narodowej w Łubowie; w skład gminy wchodzi obręb geodezyjny: Chwałkówko, Dziekanowice, Fałkowo, Imielenko, Imielno, Lednogóra, Leśniewo, Łubowo, Moraczewo, Myślicin, Owieczki, Pierzyska, Przyborowo, Rybitwo, Rzęgnowo, Siemianowo, Strychowo, Wierzyce, Woźniki, Żydówko,

**Akt powołania gminy Połajewo ( Dz. U. WRN w Poznaniu, 1972, nr 32, poz. 391)**

Zmiany polityczne z lat 1980-1981 spowodowały pewne zmiany w ustroju gminnym. Zrezygnowano z obligatoryjnego zajmowania przez sekretarza komitetu (miejsko) gminnego PZPR funkcji przewodniczącego prezydium gminy.

Większe zmiany wprowadzono ustawą z 20 lipca 1983 roku *o systemie rad narodowych i samorządu terytorialnego*<sup>62</sup>. Każde sołectwo stało się jednostką samorządu wiejskiego. Samorząd wiejski otrzymał prawo do dysponowania własnymi funduszami, ale nie uzyskał osobowości prawnej. Zebrania wiejskie decydowały o sprawach lokalnych, powoływały sołtysa i radę sołecką jako organy wykonawcze. Na czele rady mógł stanąć przewodniczący rady sołeckiej, ale często kierował nią sołtys, pełniący jednocześnie funkcję przewodniczącego rady sołeckiej. Sołectwo mogło uchwalić swój statut i powoływać komisje. Nadzór nad samorządem wiejskim sprawowała rada narodowa i naczelnik. Nowa ustawa obligowała naczelnika gminy i GRN do respektowania uchwał zebrań wiejskich. Wszelkie sprawy dotyczące poszczególnych wsi musiały być ustalane z danym samorządem wiejskim. Wybory do rad sołeckich przeprowadzono jesienią 1984 roku, natomiast kolejne jesienią 1988 roku.

W latach 80-tych wzrosła też rola gminnych rad narodowych w procesie powoływania naczelnika miasta i gminy.

Zmiany zapoczątkowane w 1989 roku doprowadziły do uchwalenia nowej ustawy o samorządzie gminnym, która nadała samorządność dotychczas istniejącym gminom. Z końcem kwietnia 1990 roku zakończyła się, przed terminem, kadencja rad narodowych.

Rozpoczął się nowy okres działalności Gminy Połajewo.

---

<sup>62</sup> Dz. U. 1983, nr 41, poz. 185.

## WSPÓŁCZESNA GMINA POŁAJEWO

W dniu 27 maja 1990 roku weszła w życie nowa ustawa o samorządzie gminnym z 8 marca 1990 roku<sup>63</sup>. Tego dnia przeprowadzono także pierwsze wolne wybory do rad gminnych.

Wybory do rad gminnych przeprowadzono 19 czerwca 1994 roku (kadencja 1994-1998), 11 października 1998 (kadencja 1998-2002), 27 października 2002 (kadencja 2002-2006, tego dnia po raz pierwszy wybierano bezpośrednio wójtów gmin), 12 listopada 2006 (kadencja 2006-2010), 21 listopada 2010 roku (kadencja 2010-2014) oraz 16 listopada 2014 roku (kadencja 2014-2018).

Rok 1990 był wyjątkowy, bowiem kończyły działalność stare struktury gminne, a zaczynały zupełnie nowe, już samorządowe. W nowym ustroju samorządowym funkcje uchwałodawcze posiada rada gminy wybierana w wyborach powszechnych. Rada gminy wybiera spośród siebie przewodniczącego i wiceprzewodniczącego.

W latach 1990-2002 organem wykonawczym gmin były zarządy gminne na czele z wójtem wybieranym przez radę gminy.

Zarządy gminy funkcjonowały w przeciągu trzech kadencji (1990-1994, 1994-1998, 1998-2002). Od jesieni 2002 roku organem wykonawczym w gminie jest jednoosobowo wójt wybierany przez mieszkańców gminy w bezpośrednich wyborach.

Do końca 1998 roku Gmina Połajewo należała do województwa pilskiego. Z dniem 1 stycznia 1999 roku weszła w skład powiatu czarnkowsko-trzcianeckiego i województwa wielkopolskiego. W skład Gminy wchodzi obecnie sołectwa: Boruszyn, Krosin, Krosinek, Młynkowo, Połajewo, Przybychowo, Sierakówko i Tarnówko<sup>64</sup>.

---

<sup>63</sup> Dziennik Ustaw z 1990 roku, nr 16, poz. 95.

<sup>64</sup> [http://www.polajewo.pl/asp/pl\\_start.asp?typ=14&menu=8&strona=1](http://www.polajewo.pl/asp/pl_start.asp?typ=14&menu=8&strona=1)

## ANEKS. SPISY RADNYCH GROMADZKICH I GMINNYCH 1954-1990

### GROMADA POŁAJEWO

Kadencja 1954-1957 <sup>65</sup>	Kadencja 1958-1961 <sup>66</sup>
Ott Franciszek, Jorka Bernard, Stefaniak Jan, Cichosz Grażyna Woźnica Leon, Marcinkowski Jan, Łucjan Alojzy, Łusiewicz Tadeusz, Müller Teresa, Byczyński Stefan, Zieleziński Józef, Mielich Władysław, Degler Seweryn, Jęchorek Leonard, Libera Anna, Luter Jan, Krzyśko Stefan, Garstecka Anna, Kruszewski Mieczysław, Senger Stefan, Leśniewski Antoni, Chmielewski Franciszek, Kalupa Władysław, Szymański Hieronim	Dukat Stanisław, Adamski Mieczysław, Degler Seweryn, Semrau Stefan, Łucjan Alojzy, Kopaniarz Franciszek, Dylawerski Leonard, Smogur Jan, Filoda Franciszek, Nowak Józef, Krzyworski Stanisław, Libera Jan, Garstka Edward, Bukowski Franciszek, Szmyt Stanisław, Chmielewski Franciszek, Wyrwa Czesław, Kruszewski Mieczysław, Poznań Jakub, Dylawerski Jan, Janc Władysław, Byczyński Stefan, Marcinkowski Jan, Jarosz Eligiusz, Rydlewski Zygmunt

<sup>65</sup> Dz. Urz. WRN Poznań, 1954, nr 21, poz. 107.

<sup>66</sup> Dz. Urz. WRN Poznań, 1958, nr 5, poz. 28.

<b>Kadencja 1961-1965<sup>67</sup></b>	<b>Kadencja 1965-1969<sup>68</sup></b>	<b>Kadencja 1969-1972<sup>69</sup></b>
<p>Tomczak Andrzej, Dymek Zygmunt, Szymaniak Jan, Fąferek Kazimierz, Ciesiółka Antoni, Napierała Stefan, Garstka Janina, Kopaniarz Franciszek, Krzyworski Stanisław, Mueller Paweł, Dukat Stanisław, Łucjan Alojzy, Degler Seweryn, Szmyt Stanisław, Magdziarz Franciszek, Chmielewski Franciszek, Garstecki Jan, Semrau Stefan, Cieślik Czesław, Ulatowski Henryk, Szymański Hieronim, Marcinkowski Jan, Sosnowska Wanda, Szudarek Kazimierz, Jarosz Eligiusz, Bukowski Franciszek</p>	<p>Tomczak Andrzej, Bednarek Alfons, Dymek Zygmunt, Bednarek Stefan, Cisiółka Antoni, Kluk Wanda, Gryka Edmund, Łucjan Alojzy, Kulupa Adam, Degler Seweryn, Garstecki Józef, Ješko Jolanta, Szmyt Stanisław, Dukat Stanisław, Wasył Mieczysław, Adamski Mieczysław, Białyńska Janina, Semrau Stefan, Dąbek Stefan, Wilczek Kazimierz, Byczyński Stefan, Bukowski Bernard, Banaszyk Ludwik, Sosnowska Wanda, Nowaczyk Kazimiera, Jarosz Eligiusz, Bukowski Franciszek</p>	<p>Tomczyk Andrzej, Śłęga Marta, Pankowski Jan, Dymek Zygmunt, Disterheft Mieczysława, Ciesiółka Antoni, Gryka Edmund, Łucjan Alojzy, Kulupa Adam, Garstecki Józef, Szmyt Stanisław, Ješko Jolanta, Janc Jan, Ciesielski Henryk, Surmela Piotr, Kalupa Maria, Chmielewski Franciszek, Francuzik Franciszek, Dąbek Stefan, Wicher Władysław, Jarosz Eligiusz, Olejniczak Antoni, Bukowski Bernard, Sosnowska Wanda, Nowak Kazimierz, Czekała Henryk, Bukowski Franciszek</p>

<sup>67</sup> Dz. Urz. WRN Poznań, 1961, nr 5, poz. 54.

<sup>68</sup> Dz. Urz. WRN Poznań, 1965, nr 9, poz. 131.

<sup>69</sup> Dz. Urz. WRN Poznań, 1969, nr 11, poz. 221.

## GROMADA BORUSZYN

Kadencja 1954-1957 <sup>70</sup>	Kadencja 1958-1961 <sup>71</sup>
<p>Dychtanowicz Bronisław,  Szafrąński Andrzej,  Lubkowski Walenty,  Zbierski Jakub,  Krzyśko Franciszek,  Kolasa Stanisława,  Stawny Stefan,  Dymek Gabriela,  Janc Franciszek,  Kozma Klara,  Piwowar Józef,  Anders Salomea,  Nowak Antoni,  Gawrych Antoni,  Kmieciak Karol,  Trafas Walenty,  Grzegorek Antoni,  Drob Józef,  Chęclewski Bolesław,  Lubkowski Antoni</p>	<p>Banaś Stanisław,  Piwowar Józef,  Biskupski Wacław,  Koplin Leon,  Sikora Jan,  Fryszka Stefan,  Jagła Antoni,  Naderza Władysław,  Trafas Ignacy,  Szymanowski Edward,  Cybulski Marian,  Zdon Józef,  Klimas Andrzej,  Kaput Edmund,  Kolassa Antoni,  Wolniewicz Tadeusz,  Klewenhagen Karol,  Piskalski Wincenty,  Strutyński Tadeusz,  Mendelewski Jan,  Kędziora Maksymilian,  Kmieciak Karol</p>

<sup>70</sup> Dz. Urz. WRN Poznań, 1954, nr 21, poz. 107.

<sup>71</sup> Dz. Urz. WRN Poznań, 1958, nr 5, poz. 28.

Kadencja 1961-1965 <sup>72</sup>	Kadencja 1965-1969 <sup>73</sup>	Kadencja 1969-1972 <sup>74</sup>
<p>Bąkowski Antoni, Lubkowski Antoni, Fryszka Stefan, Mazur Kazimierz, Grzegorek Antoni, Pompała Elżbieta, Jagła Antoni, Szrama Jan, Bednarek Bernard, Klimas Andrzej, Ślęga Szczepan, Trafas Kazimierz, Francuzik Franciszek, Pankowski Marian, Bąk Franiszek, Ciężki Antoni, Surma Roman, Mendelewski Jan, Michalak Stanisław, Mielcarek Edmund, Hegedorn Anna, Stawny Stefan,</p>	<p>Bąkowski Antoni, Bednarek Bernard, Kozłowski Stanisław, Nowak Antoni, Jagła Antoni, Żebrowska Barbara, Mazur Kazimierz, Bogucki Jan, Spletstesz Janina, Biskupski Wacław, Szymanowski Edward, Cybulsk Marian, Klimas Andrzej, Trafas Kazimierz, Chwarścianek Kazimierz, Nadolczak Stefan, Piskalski Jan, Mielcarek Teresa, Ciężki Antoni, Polarczyk Kazimierz, Wolniewicz Tadeusz, Pompała Eugeniusz</p>	<p>Bąkowski Antoni, Dawid Jan, Górny Marcjan, Banaś Stanisław, Olejniczak Bolesław, Bednarek Bernard, Nowak Marian, Bogucki Jan, Mantaj Irena, Biskupski Wacław, Nikodem Franciszek, Chwarścianek Stanisław, Trynka Stanisław, Kabaciński Władysław, Piaskowski Zygmunt, Szrama Jan, Kędziora Maksymilian, Andrzejewski Witalis, Kalupa Bronisława, Pompała Eugeniusz, Polarczyk Kazimierz, Nowak Barbara</p>

<sup>72</sup> Dz. Urz. WRN Poznań, 1961, nr 5, poz. 54.

<sup>73</sup> Dz. Urz. WRN Poznań, 1965, nr 9, poz. 131.

<sup>74</sup> Dz. Urz. WRN Poznań, 1969, nr 11, poz. 221.



GROMADA MŁYNKOWO

<b>Kadencja 1954-1957<sup>75</sup></b>	<b>Kadencja 1958-1961<sup>76</sup></b>
<p>Faferek Kazimierz,  Łus Władysław,  Pauszek Janina,  Surma Józef,  Napierała Stefan,  Grundt Aurelia,  Kamiński Kazimierz,  Tomczak Andrzej,  Bednarek Feliks,  Cieślik Krystyna,  Lewandowski Franciszek,  Granops Jan</p>	<p>Faferek Stanisław,  Urbaniak Stefan,  Grieger Stefan,  Kumoch Kazimierz,  Rajek Benedykt,  Tomczak Andrzej,  Wicher Czesław,  Bednarek Alfons,  Grott Franciszek,  Bydolek Zygmunt,  Bednarek Stefan,  Bydołek Stanisław,  Rozalewicz Bolesław,  Napierała Stefan,  Król Franciszek</p>

<sup>75</sup> Dz. Urz. WRN Poznań, 1954, nr 21, poz. 107.

<sup>76</sup> Dz. Urz. WRN Poznań, 1958, nr 5, poz. 28.

<b>Kadencja 1973-1977<sup>77</sup></b>	<b>Kadencja 1978-1984<sup>78</sup></b>
<p>Gruszczyński Marian,  Olejniczak Antoni,  Gacek Stanisław,  Pilarczyk Marianna,  Czyżewski Leonard,  Łęski Jan,  Jakubek Bronisław,  Jeńsko Jolanta,  Garstecki Józef,  Wilczek Kazimierz,  Łucjan Alojzy,  Szmyt Stanisław,  Żak Adam,  Janc Tadeusz,  Grupiński Henryk,  Trynka Stanisław,  Grabicka Teresa,  Kluczka Bolesław,  Mantaj Feliks,  Berlik Kazimierz,  Miklejewska Eleonora,  Bukowski Zygmunt,  Klewenhagen Karol,  Polarczyk Kazimierz,  Pompała Eugeniusz,  Tomczak Andrzej,  Kaźmierczak Kazimierz,  Pankowski Jan,  Koczorowski Wiktor,  Siemieniak Władysława</p>	<p>Jeńsko Jolanta,  Łucjan Alojzy,  Kaczyński Józef,  Grabicka Zdzisława,  Sell Bronisław,  Janc Zdzisław,  Banaś Halina,  Jakubek Bronisław,  Szmyt Stanisław,  Łęski Jan,  Lewandowska Eugenia,  Olejniczak Antoni,  Janc Tadeusz,  Śramski Sylwester,  Nowak Antoni,  Pilarczyk Marianna,  Popkowski Marek,  Kulupa Gabriela,  Bydołek Joanna,  Trafas Józef,  Mądrowski Czesław,  Naderża Tadeusz,  Kulka Konrad,  Kluczka Bolesław,  Berlik Kazimierz,  Leszczyńska Elżbieta,  Klewenhagen Karol,  Polarczyk Kazimierz,  Pompała Eugeniusz,  Kałka Roman,  Ratke Włodzimierz,  Siemieniak Władysława,  Pankowski Jan,  Ciesiółka Antoni,  Rajek Władysława</p>

<sup>77</sup> Dz. Urz. WRN Poznań, 1973 nr 20 poz. 289.

<sup>78</sup> Dz. Urz. WRN Piła, 1978, nr 2 poz. 1.

Kadencja 1984-1988 <sup>79</sup>	Kadencja 1988-1990 <sup>80</sup>
<p>Jęsko Jolanta,  Briske Witold,  Jahnz Henryk,  Deutsch Jan,  Dylawerska Wanda,  Kulupa Adam,  Pochyluk Stanisław,  Kalupa Bronisława,  Gauza Stanisław,  Pachołek Urszula,  Piczak Halina,  Frieske Benedykt,  Olejniczak Antoni,  Janc Tadeusz,  Nowak Antoni,  Janc Stefan,  Machałek Jan,  Kosicki Feliks,  Laimann Edward,  Mielcarek Mateusz,  Białasik Władysław,  Miklejewski Marek,  Wojciechowska Elżbieta,  Januchowski Jerzy,  Mantaj Barbara,  Szefer Zygmunt,  Berlik Bronisław,  Wahl Krzysztof,  Klewenhagen Karol,  Pompała Eugeniusz,  Siemieniak Władysława,  Radke Arkadiusz,  Szamaniak Jan,  Nowak Stefan,  Dukat Helena</p>	<p>Pochyluk Stanisław,  Briske Witold,  Feląg Edmund,  Sieczka Tadeusz,  Janc Tadeusz,  Kozera Jarosław,  Nowaczyk Kazimiera,  Deutsch Jan,  Miklajewski Stanisław,  Koch Sabina,  Kaczyńska Maria,  Magdziarz Ireneusz,  Spychała Ludwik,  Dylawerski Krzysztof,  Mościcki Władysław,  Frieske Benedykt,  Cieślik Czesław,  Borrman Jerzy,  Michałek Jan,  Koczorowski Władysław,  Janc Stefan,  Adamski Mieczysław,  Kosicki Feliks,  Bydołek Tadeusz,  Trafas Andrzej,  Laiman Edward  Siodła Andrzej,  Klewenhagen Roman,  Budner Mieczysław,  Nowak Alina,  Braun Gedymin,  Berlik Bronisław,  Wieczorek Łucja,  Machuj Bogdan,  Klewenhagen Karol,  Pawlisiak Kazimierz,  Siemieniak Władysława,  Ciesiółka Antoni,  Nowak Stefan,  Mazur Wojciech</p>

<sup>79</sup> Dz. Urz. Województwa Piłskiego, 1984 nr 1 poz. 1.

<sup>80</sup> Dz. urz. Województwa Piłskiego, 1988 nr 10 poz. 83.

## Spis treści

GMINY WIEJSKIE W OKOLICACH POŁAJEWO I ICH USTRÓJ NA PRZEŁOMIE XIX i XX WIEKU.....	2
II RZECZYPOSPOLITA .....	8
II WOJNA ŚWIATOWA .....	19
LATA 1945-1954.....	20
GROMADZKIE RADY NARODOWE 1954-1972.....	25
GROMADZKA RADA NARODOWA BORUSZYN 1954 – 1971 .....	27
GROMADZKA RADA NARODOWA MŁYNKOWO 1954 - 1959 .....	27
GROMADZKA RADA NARODOWA POŁAJEWO 1954 - 1972 .....	27
GROMADZKA RADA NARODOWA HUTA 1954 - 1971 .....	28
GMINNE RADY NARODOWE (GMINY) 1973-1990.....	32
WSPÓŁCZESNA GMINA POŁAJEWO .....	36
ANEKS. SPISY RADNYCH GROMADZKICH I GMINNYCH 1954-1990 .....	37