

GMINA PAPOWO BISKUPIE

**MIEJSCOWY PLAN ZAGOSPODAROWANIA PRZESTRZENNEGO
DLA OBSZARU, OBEJMUJĄCEGO CZĘŚCI WSI ZEGARTOWICE,
PAPOWO BISKUPIE, FOLGOWO, NOWY DWÓR KRÓLEWSKI,
NIEMCZYK, GMINA PAPOWO BISKUPIE**



KONCEPCJA PLANU

PAPOWO BISKUPIE, czerwiec 2016

WYKONANO NA ZLECENIE WÓJTA GMINY PAPOWO BISKUPIE

- ZESPÓŁ AUTORSKI -

 **GRUPA PROJEKTOWA
Z O O M s.c.**
M.Dąbrowski, J.Małuj, P.Szafranowicz
ul. Grunwaldzka 205/209 pok. 1
80-266 Gdańsk
tel.: (58) 345 83 16, fax: (58) 345 53 16
e-mail: gpzoom@gpzoom.com.pl

mgr inż. arch. JOANNA MAŁUJ

Politechnika Gdańska

główna projektantka, wpisana na listę członków Północnej
Okręgowej Izby Urbanistów z siedzibą w Gdańsku
pod numerem G-047/2002

mgr inż. arch. ALICJA STEFAŃSKA

Politechnika Gdańska

zagadnienia przestrzenne i infrastrukturalne

PAPOWO BISKUPIE, czerwiec 2016

UCHWAŁA NR/..../2016

Rady Gminy Papowo Biskupie

z dnia 2016 r.

w sprawie: **uchwalenia miejscowego planu zagospodarowania przestrzennego dla obszaru, obejmującego części wsi Zegartowice, Papowo Biskupie, Folgowo, Nowy Dwór Królewski, Niemczyk, gmina Papowo Biskupie.**

na podstawie: art. 18 ust. 2 pkt 5 i art. 40 ust. 1 **ustawy z dnia 8 marca 1990 r. o samorządzie gminnym** (j. t. Dz. U. z 2013 r. poz. 594, 1318, z 2014 r. poz. 379, 1072, z 2015 r. poz. 1045);

oraz: art. 14-20, art. 23-26, art. 30 **ustawy z dnia 27 marca 2003 r. o planowaniu i zagospodarowaniu przestrzennym** (t. j. Dz. U. z 2015 r., poz. 199, 443, 774, 1265, 1434, 1713, 1777, 1830.);
art. 30, 39, 42, 43, 46 pkt 1, art. 54 i 55 **ustawy z dnia 3 października 2008 r. o udostępnianiu informacji o środowisku i jego ochronie, udziale społeczeństwa w ochronie środowiska oraz o ocenach oddziaływania na środowisko** (t. j. Dz. U. z 2013 r. poz. 1235, 1238, z 2014 r. poz. 587, 850, 1101, 1133, z 2015r. poz. 200, 277, 774, 1045, 1211, 1223, 1265, 1434, 1590, 1642, 1688.);

w celu określenia zasad gospodarki przestrzennej uwzględniających politykę przestrzenną państwa, interes publiczny wspólnoty samorządowej i interesy władających gruntami, w szczególności polegający na lokalizacji inwestycji celu publicznego, obejmującej budowę dwutorowej elektroenergetycznej linii przesyłowej o napięciu 2x400 kV relacji Bydgoszcz - Jasiniec – Grudziądz - Węgrowo, w wykonaniu Uchwały Nr V/25/15 Rady Gminy Papowo Biskupie z dnia 10 marca 2015 roku w sprawie przystąpienia do sporządzenia miejscowego planu zagospodarowania przestrzennego dla obszaru, obejmującego części wsi Zegartowice, Papowo Biskupie, Folgowo, Nowy Dwór Królewski, Niemczyk, gmina Papowo Biskupie, po stwierdzeniu, że plan miejscowy nie narusza ustaleń studium uwarunkowań i kierunków zagospodarowania przestrzennego Gminy Papowo Biskupie i przeprowadzeniu strategicznej oceny oddziaływania na środowisko dla projektu niniejszego planu miejscowego,

Rada Gminy Papowo Biskupie uchwala miejscowy plan zagospodarowania przestrzennego dla obszaru, obejmującego części wsi Zegartowice, Papowo Biskupie, Folgowo, Nowy Dwór Królewski, Niemczyk, gmina Papowo Biskupie.

Dział I Przepisy ogólne

Rozdział 1

Zakres spraw i sposób regulacji

§ 1. Niniejsza Uchwała obejmuje obszar działek lub ich części położonych w obrębach ewidencyjnych: Zegartowice, Papowo Biskupie, Folgowo, Nowy Dwór Królewski, Niemczyk w gminie Papowo Biskupie, w granicach wyznaczonych zgodnie z Uchwałą Nr V/25/15 Rady Gminy Papowo Biskupie z dnia 10 marca 2015 roku w sprawie przystąpienia do sporządzenia miejscowego planu zagospodarowania przestrzennego dla obszaru, obejmującego części wsi Zegartowice, Papowo Biskupie, Folgowo, Nowy Dwór Królewski, Niemczyk, gmina Papowo Biskupie oraz określonych na rysunku miejscowego planu zagospodarowania przestrzennego, o którym mowa w § 6 pkt 1 niniejszej uchwały.

§ 2. Uchwała określa:

- 1) zasady kształtowania ładu przestrzennego;
- 2) przedmiot, zakres i zasady ochrony obszarów i obiektów podlegających ochronie na podstawie przepisów odrębnych lub stanowiących o wysokich walorach przestrzeni;
- 3) przedmiot, zakres i sposób zagospodarowania obszarów problemowych;
- 4) przedmiot i zasady realizacji inwestycji zmierzających do realizacji interesu publicznego;
- 5) sposób wykonywania prawa własności nieruchomości.

§ 3. Zagadnienia, o których mowa w § 2, regulowane są na poziomie ustaleń ogólnych i szczegółowych.

§ 4. 1. Ustala się podział obszaru objętego niniejszym miejscowym planem zagospodarowania przestrzennego na tereny elementarne, dla których zasady zagospodarowania określono w ustaleniach szczegółowych, o których mowa w Działach III-XXXII.

2. Tereny elementarne oznaczone są symbolami adresowymi terenów elementarnych, na które składają się kolejno:

- 1) kolejny numer terenu elementarnego;
 - 2) symbol rodzaju przeznaczenia terenu.
 3. Na rysunku miejscowego planu zagospodarowania przestrzennego, o którym mowa w § 6 pkt 1, tereny elementarne wyznaczone są liniami rozgraniczającymi dla terenów o różnym przeznaczeniu lub różnych zasadach zagospodarowania oraz oznaczone symbolami adresowymi, o których mowa w ust. 2, wyróżniającymi je spośród innych terenów elementarnych.
- § 5. 1. Ustalenia ogólne, o których mowa w Dziale II – Ustalenia ogólne, obowiązują dla całego obszaru objętego niniejszą Uchwałą lub dotyczą obszarów większych niż teren elementarny.**
2. Dla poszczególnych obszarów i obiektów, znajdujących się w granicach niniejszej uchwały obowiązują odpowiednie ustalenia szczegółowe dla terenów elementarnych, o których mowa w Działach III-XXXII – Ustalenia szczegółowe, wyznaczonych na rysunku miejscowego planu zagospodarowania przestrzennego, o którym mowa w § 6 pkt 1.
 3. Brak ustaleń ogólnych oznacza, że na obszarze objętym niniejszą Uchwałą nie występują uwarunkowania i zagadnienia wymagające obowiązkowej regulacji lub uwarunkowania wymagające regulacji występują wyłącznie w granicach terenu elementarnego i zostały opisane w ustaleniach szczegółowych.
 4. Brak ustaleń szczegółowych oznacza, że ustalenia ogólne lub przepisy odrębne są wystarczające albo na danym terenie elementarnym nie występują uwarunkowania i zagadnienia wymagające szczegółowych regulacji.
 5. Ustalenia ogólne i szczegółowe zawarte są w dziesięciu grupach ustaleń, posiadających jednolity układ formalny. Są to grupy:
 - 1) **przeznaczenie terenów**, gdzie określa się przeznaczenie terenów lub zasady ich zagospodarowania, ograniczenia w użytkowaniu terenów, w szczególności zakaz zabudowy oraz określa się w zależności od uwarunkowań:
 - a) granice terenów lub obiektów podlegających ochronie, ustalonych na podstawie odrębnych przepisów,
 - b) granice obszarów przestrzeni publicznej i wymagania wynikające z potrzeb kształtowania przestrzeni publicznych,
 - c) granice obszarów wymagających przeprowadzenia scaleń i podziałów nieruchomości,
 - d) granice obszarów wymagających rehabilitacji, przekształceń lub rekultywacji i innych obszarów problemowych,
 - e) granice obszarów pod budowę obiektów handlowych o powierzchni większej niż 2000 m²,
 - f) granice terenów rekreacyjno – wypoczynkowych oraz terenów służących organizacji imprez masowych,
 - g) granice pomników ząglady i ich stref ochrony,
 - h) granice terenów pod budowę urządzeń wytwarzających energię z odnawialnych źródeł energii o mocy przekraczającej 100 kW oraz granice ich stref ochrony związanych z ograniczeniami w zabudowie, zagospodarowaniu i użytkowaniu terenu oraz występowaniem znaczącego oddziaływania tych urządzeń na środowisko,
 - i) granice terenów rozmieszczenia inwestycji o znaczeniu lokalnym i ponadlokalnym,
 - j) granice terenów zamkniętych i granice stref ochronnych terenów zamkniętych;
 - 2) **zasady ochrony i kształtowania ładu przestrzennego**, gdzie ustala się zasady kompozycji urbanistycznej:
 - a) cechy wartościowych elementów zagospodarowania i zasady ich ochrony,
 - b) cechy elementów zagospodarowania wymagających rewaloryzacji oraz zasady zagospodarowania,
 - c) cechy elementów zagospodarowania wymagających ukształtowania oraz zasady zagospodarowania;
 - 3) **zasady kształtowania zabudowy oraz wskaźniki zagospodarowania terenu**, gdzie ustala się:
 - a) obowiązkowo:
 - linie zabudowy,
 - udział powierzchni biologicznie czynnej,
 - maksymalną i minimalną intensywność zabudowy jako wskaźnik powierzchni całkowitej zabudowy w odniesieniu do powierzchni działki budowlanej lub terenu elementarnego, jeśli działka jest większa niż teren elementarny,
 - wysokość projektowanej zabudowy,
 - gabaryty projektowanej zabudowy,
 - geometrię dachów,
 - b) w zależności od potrzeb:
 - minimalną powierzchnię nowo wydzielonych działek budowlanych,
 - sposób usytuowania obiektów budowlanych w stosunku do dróg i innych terenów publicznie dostępnych oraz do granic przyległych nieruchomości, kolorystykę obiektów budowlanych oraz pokrycie dachów,
 - zasady i warunki sytuowania obiektów małej architektury, tablic i urządzeń reklamowych oraz ogrodzeń, ich gabaryty, standardy jakościowe oraz rodzaje materiałów budowlanych, z jakich mogą być wykonane.
 - 4) **zasady ochrony środowiska, przyrody i krajobrazu**, gdzie ustala się zasady zagospodarowania terenów lub obiektów podlegających ochronie na podstawie przepisów odrębnych z zakresu ochrony środowiska i przyrody, w tym:
 - a) terenów górniczych,

- b) obszarów szczególnego zagrożenia powodzią,
- c) obszarów osuwania się mas ziemnych;
oraz zasady kształtowania krajobrazu;
- 5) **zasady ochrony dziedzictwa kulturowego i zabytków oraz dóbr kultury współczesnej**, gdzie ustala się przedmiot i zasady ochrony:
 - a) terenów lub obiektów podlegających ochronie na podstawie przepisów odrębnych z zakresu ochrony dziedzictwa kulturowego i zabytków,
 - b) innych zabytków i elementów krajobrazu kulturowego oraz dóbr kultury współczesnej;
- 6) **szczególne zasady i warunki scalania i podziału nieruchomości** objętych planem miejscowym, gdzie ustala się parametry działek uzyskiwanych w wyniku scalania i podziału nieruchomości, w szczególności:
 - a) graniczne szerokości frontów nowych działek,
 - b) graniczne powierzchnie nowych działek,
 - c) kąt położenia granic działek w stosunku do pasa drogowego nowych działek;
- 7) **zasady modernizacji, rozbudowy i budowy systemów komunikacji**, gdzie ustala się:
 - a) układ komunikacyjny wraz z jego parametrami, w tym szerokość pasa drogowego oraz klasyfikacją ulic i innych szlaków komunikacyjnych,
 - b) warunki powiązań układu komunikacyjnego z układem zewnętrznym,
 - c) wskaźniki w zakresie komunikacji, w szczególności ilość miejsc parkingowych w stosunku do ilości mieszkańców lub ilości zatrudnionych albo powierzchni obiektów usługowych i produkcyjnych;
- 8) **zasady modernizacji, rozbudowy i budowy systemów infrastruktury technicznej**, gdzie ustala się:
 - a) układy sieci infrastruktury technicznej wraz z ich parametrami,
 - b) warunki powiązań układów sieci infrastruktury technicznej z układem zewnętrznym,
 - c) wskaźniki w zakresie sieci infrastruktury technicznej;
- 9) **sposób i termin tymczasowego zagospodarowania, urządzania i użytkowania terenów oraz inne ustalenia stanowiące**, gdzie ustala się zasady zagospodarowania tymczasowego terenów, ograniczenia w użytkowaniu tymczasowym terenów, w szczególności zakaz zabudowy oraz w zależności od potrzeb ustala się termin, do którego tymczasowe zagospodarowanie, urządzenie i użytkowanie może być wykonywane;
- 10) **ustalenia dotyczące stawek procentowych**, gdzie ustala się wysokości stawek procentowych, na podstawie których określa się opłatę wynikającą ze wzrostu wartości nieruchomości.

§ 6. Załącznikami do niniejszej uchwały, stanowiącymi jej integralne części, są:

- 1) rysunek miejscowego planu zagospodarowania przestrzennego dla obszaru, obejmującego części wsi Zegartowice, Papowo Biskupie, Folgowo, Nowy Dwór Królewski, Niemczyk, gmina Papowo Biskupie w skali 1:2000 stanowiący w całości Załącznik nr 1 do niniejszej uchwały, zawierający:
 - a) ustalenia miejscowego planu zagospodarowania przestrzennego, określone w Legendzie jako „Ustalenia”,
 - b) informacje zawarte w zależności od potrzeb, niebędące ustaleniami planu miejscowego, określone w Legendzie jako „Informacje”,
 - c) wyrys ze Studium uwarunkowań i kierunków zagospodarowania przestrzennego gminy Papowo Biskupie – Uchwała Nr XIV/71/16 Rady Gminy Papowo Biskupie z dnia 25 kwietnia 2016 r., z oznaczeniem granic obszaru objętego planem miejscowym;
- 2) rozstrzygnięcie dotyczące sposobu rozpatrzenia uwag do projektu miejscowego planu zagospodarowania przestrzennego – stanowiące Załącznik nr 2 do niniejszej Uchwały;
- 3) rozstrzygnięcie dotyczące sposobu realizacji zapisanych w miejscowym planie zagospodarowania przestrzennego inwestycji z zakresu infrastruktury technicznej, które należą do zadań własnych gminy oraz zasad ich finansowania – stanowiące Załącznik nr 3 do niniejszej Uchwały.

Rozdział 2

Definicje i objaśnienia użytych określeń

§ 7. Ilekroć w dalszych przepisach niniejszej Uchwały jest mowa o:

- 1) **geometrii dachu** – rozumie się przez to kształt dachu nad główną częścią bryły budynku; do określenia geometrii dachu budynku nie bierze się pod uwagę zadaszeń: ganków, werandy, garaży, itp., których zadaniem nie tworzą jednej całości z dachem nad główną bryłą budynku oraz zadaszeń lukarn; wyróżnia się następujące geometrie dachu:
 - a) dach płaski – o kącie nachylenia połaci dachowych nie większym niż 10°,
 - b) dach półpłaski – o dwóch połaciach o wspólnej kalenicy, o kącie nachylenia połaci dachowych 10° - 22°,
 - c) połaciowy – jednospadowy, dwuspadowy, wielospadowy, namiotowy, mansardowy, półszczytowy, itp.,
 - d) inne – kolebkowy, krzywiznowy, beczkowy, czaszowy, ostrołukowy, itp.;
- 2) **dachu dwuspadowym** – rozumie się przez to formę dachu połaciowego o dwóch połaciach posiadających wspólną kalenicę i jednakowy, określony w ustaleniach planu, kąt ich nachylenia – budynek o dachu dwuspadowym posiada minimum dwie ściany szczytowe; przez formę dachu dwuspadowego rozumie się także dach założony nad budynkiem o bryle złożonej, w którym dachy nad poszczególnymi częściami budynku posiadają formę dachu o dwóch połaciach posiadających wspólną kalenicę i jednakowy, określony

w ustaleniach planu, kąt ich nachylenia – budynek o dachu dwuspadowym złożonym posiada minimum dwie ściany szczytowe;

- 3) **nieprzekraczalnej linii zabudowy** – rozumie się przez to przebiegającą przez obszar działki linię wyznaczoną w terenie na podstawie rysunku planu miejscowego, poza którą wyklucza się lokalizację budynków; linia zabudowy dotyczy głównej bryły budynku z wyłączeniem balkonów, wykuszy, krużganków, podcieni, schodów zewnętrznych i tarasów;
- 4) **planie** – rozumie się przez to miejscowy plan zagospodarowania przestrzennego uchwalony niniejszą Uchwałą;
- 5) **rysunku planu** – rozumie się przez to rysunek, o którym mowa w § 6 pkt 1, stanowiący Załączniki nr 1 do niniejszej uchwały;
- 6) **terenie elementarnym** – rozumie się przez to fragment obszaru objętego planem wydzielony na rysunku planu liniami rozgraniczającymi, dla którego sformułowane są ustalenia szczegółowe planu; teren elementarny stanowi teren o jednakowym przeznaczeniu lub jednakowych zasadach zagospodarowania;
- 7) **zabudowie towarzyszącej** – rozumie się przez to wolnostojące obiekty pomocnicze, budynki garażowe, gospodarcze i inne towarzyszące na działce budowlanej zabudowie o funkcjach wskazanych jako przeznaczenie terenu;
- 8) **zagospodarowaniu tymczasowym** – rozumie się przez to sposób zagospodarowania, urządzenia i użytkowania terenów, odmienny niż ustalony w ustaleniach planu miejscowego dotyczących przeznaczenia terenu, dopuszczony na czas określony; zasady tymczasowego zagospodarowania terenów określają ustalenia planu miejscowego;
- 9) **powierzchni całkowitej budynku** – rozumie się przez to sumę powierzchni całkowitych wszystkich kondygnacji nadziemnych budynku; do powierzchni zabudowy nie wlicza się tarasów, balkonów itp.;
- 10) **pasie technologicznym** – rozumie się przez to obszar położony wzdłuż osi linii, w którym dopuszcza się prowadzenie wszelkich robót budowlanych i eksploatację linii elektroenergetycznej, w granicach którego zamyka się ponadnormatywne oddziaływanie tej linii;
- 11) **linii 400 kV** – rozumie się przez to dwutorową, napowietrzną linię elektroenergetyczną o napięciu znamionowym 400 kV relacji Bydgoszcz Jasiniec – Grudziądz Węgrowo, stanowiącą inwestycję celu publicznego uwzględnioną w Planie Zagospodarowania Przestrzennego Województwa Kujawsko – Pomorskiego, składającą się z konstrukcji wsporczych i podwieszonych na nich przewodów;
- 12) **osi linii 400 kV** – rozumie się przez to linię wyznaczającą na rysunku planu projektowaną oś przebiegu trasy linii 400 kV, relacji Bydgoszcz Jasiniec – Grudziądz Węgrowo, względem której wyznaczony jest pas technologiczny o szerokości 70m (35m w obie strony od osi);
- 13) **linii 220 kV** – rozumie się przez to istniejącą napowietrzną linię elektroenergetyczną o napięciu znamionowym 220 kV relacji Jasiniec – Grudziądz składającą się z konstrukcji wsporczych i podwieszonych na nich przewodów;
- 14) **osi linii 220 kV** – rozumie się przez to linię wyznaczającą na rysunku planu istniejącą oś przebiegu trasy linii 220 kV relacji Jasiniec – Grudziądz, względem której wyznaczony jest pas technologiczny o szerokości 50m (25m w obie strony od osi);
- 15) **linii 15 kV** – rozumie się przez to istniejącą napowietrzną linię elektroenergetyczną o napięciu znamionowym 15 kV;
- 16) **osi linii 15 kV** – rozumie się przez to linię wyznaczającą na rysunku planu istniejącą oś przebiegu trasy linii 15 kV, względem której wyznaczony jest pas technologiczny o szerokości 13m (6,5m w obie strony od osi);
- 17) **linii gazociągu wysokiego ciśnienia DN 300** – rozumie się przez to istniejącą linię gazociągu wysokiego ciśnienia DN 300, MOP 8,4 MPa relacji Chełmża-Chełmno-Świecie;
- 18) **osi linii gazociągu wysokiego ciśnienia DN 300** – rozumie się przez to linię wyznaczającą na rysunku planu istniejącą oś przebiegu trasy linii gazociągu wysokiego ciśnienia DN 300.

Dział II Ustalenia ogólne

Rozdział 1 Przeznaczenie terenów

- § 8. Ustala się następujące rodzaje przeznaczenia terenów na obszarze planu:
- 1) **E** – tereny infrastruktury technicznej: elektroenergetyki.
 - 2) **R** – tereny rolnicze;
 - 3) **RM** – tereny zabudowy zagrodowej;
 - 4) **KD** – tereny dróg publicznych;
 - 5) **KDW** – tereny dróg wewnętrznych;
 - 6) **WS** – tereny wód powierzchniowych śródlądowych.
- § 9. Ustalenie przeznaczenia terenu nie wyklucza lokalizacji na tym terenie infrastruktury technicznej.
- § 10. Na obszarze planu dopuszcza się realizację zgodnych z przeznaczeniem terenu oraz nie kolidujących z przeznaczeniem sąsiednich terenów elementarnych, urządzeń budowlanych, służących potrzebom właścicieli i użytkowników terenów, to jest: urządzeń technicznych związanych z obiektem budowlanym, zapewniających możliwość użytkowania obiektu zgodnie z jego przeznaczeniem, jak przyłącza i urządzenia instalacyjne, w tym służące oczyszczaniu lub gromadzeniu ścieków, a także przejazdy, ogrodzenia, place postojowe i place pod śmietniki oraz zabudowy towarzyszące.
- § 11. Na obszarze planu dopuszcza się realizację urządzeń budowlanych, urządzeń wodnych i innych form zagospodarowania terenu, w szczególności służących prawidłowemu funkcjonowaniu środowiska przyrodniczego, w sposób nie kolidujący z przeznaczeniem terenu.
- § 12. 1. W pasach technologicznych istniejących i projektowanych napowietrznych linii elektroenergetycznych ustala się, z zastrzeżeniem ust. 2:
- 1) zakaz lokalizacji nowych obiektów budowlanych oraz urządzeń niezwiązanych z linią 400 kV, z wyjątkiem sieci technicznych oraz przyłączy na terenie pasa technologicznego projektowanej linii 400 kV;
 - 2) zakaz lokalizacji nowych obiektów budowlanych oraz urządzeń niezwiązanych z linią 220 kV, z wyjątkiem sieci technicznych oraz przyłączy na terenie pasa technologicznego istniejącej linii 220 kV;
 - 3) zakaz lokalizacji nowych obiektów budowlanych oraz urządzeń niezwiązanych z linią 15 kV, z wyjątkiem sieci technicznych oraz przyłączy na terenie pasa technologicznego istniejącej linii 15 kV;
 - 4) zakaz nasadzeń roślinności wysokiej na terenie pasów technologicznych odpowiednio linii 400 kV, 220 kV oraz 15 kV;
 - 5) zachowanie określonych w przepisach odrębnych bezpiecznych odległości obiektów budowlanych od przewodów roboczych linii elektroenergetycznych, w przypadku budowy, przebudowy i remontu obiektów.
2. W pasach technologicznych dopuszcza się lokalizację infrastruktury technicznej i drogowej innej niż określone w ust. 1. Lokalizacja powyższych wymaga braku kolizji z sieciami i urządzeniami podziemnymi.
- § 13. Na całym obszarze objętym planem wyklucza się lokalizację:
- 1) nowych cmentarzy i grzebowisk;
 - 2) wysypisk odpadów komunalnych i składowisk odpadów przemysłowych i promieniotwórczych;
 - 3) przemysłu uciążliwego.
- § 14. Dopuszcza się lokalizowanie inwestycji celu publicznego z zakresu łączności publicznej, jeżeli nie są sprzeczne z ustaleniami planu oraz przepisami odrębnymi.

Rozdział 2 Zasady ochrony i kształtowania ładu przestrzennego

- § 15. 1. Wartościowy krajobraz obszaru planu kształtują elementy środowiska przyrodniczego, w tym rynny subglacjalne z jeziorami Papowskim i Bartlewskim.
2. Obowiązuje ochrona wartościowego krajobrazu obszaru planu poprzez kształtowanie nowych oraz istniejących obiektów, urządzeń budowlanych i wodnych zgodnie z zasadami zrównoważonego rozwoju, realizowanymi poprzez pozostałe ustalenia ogólne oraz ustalenia szczegółowe.

Rozdział 3 Zasady kształtowania zabudowy oraz wskaźniki zagospodarowania terenu

- § 16. Wyznaczone w ustaleniach szczegółowych dla terenów elementarnych zasady dokonywania podziałów nieruchomości i graniczne parametry nowych działek nie obowiązują przy podziałach mających na celu

wydzielenie działek niezbędnych dla lokalizacji budowli i budynków systemów infrastruktury technicznej, obiektów pomocniczych oraz działek drogowych, jeżeli ustalenia szczegółowe dla terenów elementarnych nie stanowią inaczej.

- § 17. 1. Obowiązuje kształtowanie zagospodarowania przestrzennego i form zabudowy w sposób uwzględniający wyznaczone w ustaleniach dla terenów elementarnych wskaźniki kształtowania zagospodarowania terenu i form zabudowy, z zastrzeżeniem ust. 2.
2. Wyznaczone w ustaleniach szczegółowych dla terenów elementarnych wskaźniki kształtowania zagospodarowania terenu i form zabudowy, o których mowa w ust. 1, nie dotyczą inwestycji związanych z budową systemów infrastruktury technicznej oraz dróg.
- § 18. Na działkach, na których nie wyznaczono linii zabudowy, obowiązuje lokalizacja zabudowy zgodnie z liniami zabudowy wynikającymi z przepisów odrębnych.
- § 19. Wyklucza się lokalizację nośników reklamowych i reklam wbudowanych.
- § 20. Wszelkie stałe i czasowe obiekty budowlane o wysokości równej i wyższej od 50 m ponad poziom terenu podlegają zgłoszeniu do właściwego organu nadzoru nad lotnictwem wojskowym zgodnie z przepisami odrębnymi dotyczącymi sposobu zgłaszania oraz oznakowania przeszkód lotniczych.

Rozdział 4

Zasady ochrony środowiska, przyrody i krajobrazu

- § 21. Na obszarze planu nie występują tereny górnicze, obszary szczególnego zagrożenia powodzią i osuwania się mas ziemnych.
- § 22. Obowiązuje utrzymanie równowagi przyrodniczej poprzez:
- 1) zakaz, bez oczyszczenia, zrzutu wód opadowych (ścieków) z terenów komunikacji drogowej i terenów o innym użytkowaniu powodującym ponadnormatywne zanieczyszczenie wód opadowych, do gruntu, rowów melioracyjnych i do wód powierzchniowych;
 - 2) zachowanie istniejących terenów zieleni i ochronę przebiegu szpalerów drzew wzdłuż ciągów komunikacyjnych, oraz śródpolnych zadrzewień i zakrzewień, z dopuszczeniem wycinki w miejscach skrzyżowań dróg istniejących i projektowanych oraz w pasach technologicznych istniejących i projektowanych linii elektroenergetycznych;
 - 3) zakaz magazynowania, składowania odpadów i substancji niebezpiecznych bez utwardzonego podłoża i izolacji wykluczającej możliwość przenikania zanieczyszczeń do gruntu;
 - 4) zakaz kanalizacji cieków naturalnych i rowów melioracyjnych oraz ich zasypywania i obniżania drożności, za wyjątkiem urządzeń wodnych niezbędnych dla przeprowadzenia infrastruktury technicznej i organizacji dojazdów.
- § 23. W zakresie wyposażenia terenów w infrastrukturę ochrony środowiska:
- 1) obowiązuje skanalizowanie terenu i włączenie do gminnego systemu wodno-kanalizacyjnego. Do czasu realizacji dopuszcza się możliwość zaopatrzenia zabudowy w wodę przeznaczoną do spożycia z indywidualnych ujęć wody oraz gospodarki ściekami z zastosowaniem indywidualnych rozwiązań gromadzenia i utylizacji ścieków sanitarnych, zgodnie z ustaleniami ogólnymi i szczegółowymi z zakresu infrastruktury technicznej;
 - 2) obowiązuje wywóz i utylizacja odpadów i nieczystości z obszaru planu na zorganizowane składowisko odpadów;
 - 3) dopuszcza się, z zastrzeżeniem § 22 pkt 1, odprowadzenie wód opadowych powierzchniowe w granicach działki.
- § 24. Na obszarze planu, dla funkcji chronionych, obowiązują dopuszczalne normy hałasu, zgodnie z przepisami odrębnymi.

Rozdział 5

Zasady ochrony dziedzictwa kulturowego i zabytków oraz dóbr kultury współczesnej

- § 25. 1. Na terenie objętym planem występują nieruchomości zabytki archeologiczne w granicach obszarów elementarnych 06.R, 08.E, 22.E, 23.R, 25.R, 35.R, 39.R, 76.R, 77.E, 78.KD – stanowiska archeologiczne nieekspozowane z nawarstwieniami kulturowymi znajdujące się w wojewódzkiej ewidencji zabytków.
2. Nieruchome zabytki archeologiczne objęte są strefą ochrony „OW” ochrony archeologicznej.
3. Ochronę zabytków należy uwzględnić na etapie projektowania i realizacji zagospodarowania i zabudowy terenu, zgodnie z wymaganiami przepisów odrębnych dotyczących ochrony zabytków.

Rozdział 6

Szczególne zasady i warunki scalania i podziału nieruchomości

- § 26. 1. Ustala się następujące parametry działek uzyskiwanych w wyniku scalania i podziału nieruchomości:
- 1) minimalna szerokość frontów nowych działek – 45 m;
 - 2) minimalna powierzchnia nowych działek budowlanych – 4000 m²;
 - 3) kąt położenia granic działek w stosunku do pasa drogowego nowych działek – 60 do 120 stopni.

2. Wyznaczone w ust. 1 graniczne parametry nowych działek nie obowiązują dla lokalizacji budowli i budynków systemów infrastruktury technicznej oraz dróg.

Rozdział 7

Zasady modernizacji, rozbudowy i budowy systemów komunikacji

- § 27. 1.** Teren objęty planem obsługiwany jest przez system komunikacyjny, w skład którego wchodzi drogi publiczne, stanowiące podstawowy układ drogowy miejscowości, oznaczone na rysunku planu „KD” i przebiegające częściowo przez obszar planu.
- 2.** Podstawowy układ drogowy miejscowości stanowią:
- 1) droga klasy GP, oznaczona na rysunku planu jako teren elementarny 11.KD;
 - 2) drogi klasy L, oznaczone na rysunku planu jako tereny elementarne: 17.KD, 19.KD, 30.KD, 34.KD, 44.KD, 46.KD, 51.KD, 55.KD, 60.KD, 66.KD, 71.KD, 74.KD, 78.KD.
- 3.** Powiązania podstawowego układu drogowego, o którym mowa w ust. 2, obsługującego obszar objęty planem z układem zewnętrznym, obowiązują poprzez istniejącą drogę krajową przebiegającą przez obszar planu po terenie elementarnym 11.KD oraz drogi wojewódzkie, powiatowe i gminne połączone z drogą krajową poza obszarem planu.
- §28. 1.** W liniach rozgraniczających drogi wyklucza się lokalizację obiektów budowlanych innych niż:
- 1) jezdnie i inne obiekty budowlane związane z funkcjonowaniem drogi;
 - 2) użytkowe obiekty małej architektury służące rekreacji codziennej i utrzymaniu porządku oraz innych obiektów stanowiących niezbędne wyposażenie terenu, jak budki telefoniczne, wiaty przystankowe, kosze na odpady, ławki i oświetlenie;
 - 3) sieci infrastruktury technicznej;
 - 4) szyldy i tablice informacyjne.
- 2.** Lokalizacja, w liniach rozgraniczających drogi, nowych i przedłużanie lokalizacji istniejących użytkowych obiektów małej architektury służących rekreacji codziennej i utrzymaniu porządku oraz innych obiektów stanowiących niezbędne wyposażenie terenu, jak budki telefoniczne, wiaty przystankowe, kosze na odpady, ławki i oświetlenie ulic wymaga:
- 1) dostosowania obiektów do istniejącego krajobrazu i otaczającej zabudowy;
 - 2) braku kolizji z ustaleniami planu w zakresie przeznaczenia terenu oraz ustaleń planu dotyczących obszaru pasa technologicznego;
 - 3) nie powodowania istotnych ograniczeń w komunikacji kołowej, rowerowej, pieszej.
- § 29.** Realizacja każdego nowego obiektu, rozbudowa, modernizacja lub zmiana sposobu użytkowania obiektu istniejącego, jest uwarunkowana umieszczeniem na terenie inwestycji odpowiedniej dla jego prawidłowego funkcjonowania ilości miejsc postojowych.
- § 30.** Obowiązuje zapewnienie co najmniej jednego miejsca postojowego na mieszkanie.
- § 31.** Nie występuje potrzeba określenia miejsc przeznaczonych na parkowanie pojazdów zaopatrzonych w kartę parkingową.

Rozdział 8

Zasady modernizacji, rozbudowy i budowy systemów infrastruktury technicznej

- § 32.1.** W zakresie elektroenergetyki dopuszcza się:
- 1) budowę, przebudowę, remont i eksploatację linii 400 kV w granicach terenu pasa technologicznego linii 400 kV relacji Bydgoszcz Jasiniec - Grudziądz Węgrowo;
 - 2) przebudowę, remont, rozbiórkę i eksploatację istniejących linii elektroenergetycznych;
 - 3) przebudowę istniejących linii elektroenergetycznych i teletechnicznych położonych na trasie projektowanej linii 400 kV relacji Bydgoszcz Jasiniec - Grudziądz Węgrowo w miejscach ich skrzyżowań i zbliżeń z linią projektowaną;
 - 4) wycinkę drzew na terenie pasa technologicznego linii 400 kV i linii 220kV;
 - 5) wykonanie skrzyżowań linii 400 kV z drogami, zgodnie z obowiązującymi przepisami odrębnymi;
 - 6) zaopatrzenie w energię elektryczną z istniejącej i projektowanej sieci średniego i niskiego napięcia;
 - 7) skablowanie istniejącej napowietrznej sieci elektroenergetycznej.
- 2.** Obowiązuje utrzymanie we właściwym stanie, modernizacja, przebudowa i rozbudowa sieci średniego i niskiego napięcia.
- § 33. 1.** Obowiązuje utrzymanie we właściwym stanie, modernizacja, przebudowa i rozbudowa istniejących obiektów i urządzeń technicznych-
- 2.** Obowiązuje wyposażenie sieci wodociągowej w hydranty przeciwpożarowe lub inne zabezpieczenie terenu w zakresie przeciwpożarowym, zgodne z przepisami odrębnymi.
- § 34. 1.** Obowiązuje budowa i utrzymanie we właściwym stanie sieci kanalizacji sanitarnej, z zastrzeżeniem ustępu 2.

2. Do czasu budowy sieci kanalizacji sanitarnej obowiązuje zlokalizowanie zbiornika bezodpływowego na nieczystości ciekłe niezbędne dla obsługi zabudowy danego terenu elementarnej.
- § 35. Obowiązuje, z zastrzeżeniem § 20 pkt 3, odprowadzenie wód deszczowych na własny teren nieutwardzony, do dołów chłonnych, zbiorników retencyjnych lub w inny sposób zgodny z obowiązującymi przepisami.
- § 36. Obowiązuje utrzymanie we właściwym stanie, modernizacja, przebudowa i rozbudowa sieci gazowej, zgodnie z przepisami odrębnymi, w tym dotyczącymi stref kontrolowanych gazociągów wysokiego ciśnienia.
- § 37. Obowiązuje utrzymanie we właściwym stanie, modernizacja, przebudowa i rozbudowa sieci teletechnicznej.

Rozdział 9

Sposób i termin tymczasowego zagospodarowania, urządzania i użytkowania terenów oraz inne ustalenia stanowiące

- § 38. 1. Wyklucza się tymczasowe zagospodarowanie, z zastrzeżeniem tymczasowego zagospodarowania związanego z infrastrukturą techniczną i realizacją inwestycji zgodnych z ustaleniami planu.
2. Lokalizacja tymczasowych obiektów budowlanych wymaga zachowania ustaleń jak dla obiektów bez ograniczeń czasowych.
- § 39. 1. Inwestorzy winni zapewnić w niezbędnym zakresie zaopatrzenie wodne do gaszenia pożarów oraz drogi i dojazdy pożarowe, jak również winni spełniać szczegółowe wymagania w zakresie przeciwpożarowego zaopatrzenia wodnego, ratownictwa technicznego, chemicznego, ekologicznego lub medycznego oraz warunków, jakim powinny odpowiadać drogi pożarowe – według obowiązujących przepisów.
2. Obowiązuje zabezpieczenie na obszarze objętym planem w niezbędnym zakresie: systemu alarmowego i systemu wczesnego ostrzegania, alternatywnych źródeł zaopatrzenia w wodę pitną oraz innych obiektów i urządzeń służących realizacji zadań obrony cywilnej mających na celu zapewnienie ochrony ludności przed niebezpieczeństwami wynikającymi z działań wojennych, klęsk żywiołowych i zagrożeń środowiskowych.
- § 40. W ciągach komunikacyjnych wyklucza się zagospodarowanie z barierami architektonicznymi dla osób niepełnosprawnych.

Dział III

Ustalenia szczegółowe dla terenów elementarnych: 01.R, 03.R, 06.R, 14.R, 18.R, 21.R, 23.R, 25.R, 26.R, 31.R, 35.R, 39.R, 42.R, 45.R, 48.R, 50.R, 52.R, 54.R, 57.R, 62.R, 64.R, 67.R, 70.R, 72.R, 76.R, 79.R, 83.R, 86.R, 87.R, 92.R

Rozdział 1

Przeznaczenie terenów

- § 41. Ustala się przeznaczenie terenu: R – tereny rolnicze.
- § 42. Ustala się zakaz zabudowy, z wyłączeniem obiektów i urządzeń infrastruktury technicznej i drogowej.

Rozdział 2

Zasady modernizacji, rozbudowy i budowy systemów infrastruktury technicznej

- § 43. 1. Dla całego terenu elementarnego, dopuszcza się lokalizację obiektów i urządzeń infrastruktury technicznej, z uwzględnieniem ustaleń ogólnych planu, w tym § 12, dotyczących obszarów pasów technologicznych linii elektroenergetycznych.
2. Dla budowy, rozbudowy, przebudowy lub modernizacji linii elektroenergetycznych, o których mowa w § 7 oraz § 12 ustala się parametry techniczne zgodne z przepisami odrębnymi.

Rozdział 3

Ustalenia dotyczące stawek procentowych

- § 44. Dla całego terenu elementarnego ustalenie wysokości stawki procentowej służącej naliczaniu opłaty wynikającej ze wzrostu wartości nieruchomości, o której mowa w przepisach o planowaniu i zagospodarowaniu przestrzennym nie następuje ze względu na brak wzrostu wartości nieruchomości.

Dział IV

Ustalenia szczegółowe dla terenów elementarnych: 28.RM, 32.RM, 33.RM, 38.RM, 47.RM, 56.RM, 89RM

Rozdział 1

Przeznaczenie terenów

- § 45. Ustala się przeznaczenie terenu: RM – tereny zabudowy zagrodowej.
- § 46. Dla obszarów elementarnych obowiązuje zachowanie norm hałasu jak dla zabudowy chronionej zgodnie z przepisami odrębnymi.

Rozdział 2

Zasady kształtowania zabudowy oraz wskaźniki zagospodarowania terenu

- § 47. 1. Ustala się minimalny udział powierzchni biologicznie czynnej terenu elementarnego: 90%.
2. Ustala się intensywność zabudowy:
- 1) minimalna: 0,01;
 - 2) maksymalna: 0,5.
3. Ustala się następujące wskaźniki kształtowania form zabudowy i kompozycji obiektów:
- 1) maksymalna wysokość zabudowy – 9,5 m.
 - 2) gabaryty obiektów: maksymalna powierzchnia zabudowy jednego budynku – 300 m²;
 - 3) geometria dachu: dach dwuspadowy o połaciach dachowych posiadających wspólną kalenicę i o kącie nachylenia połaci dachowych 30-50° lub dach płaski.
- § 48. Ze względu na ochronę i kształtowanie ładu przestrzennego i kompozycji urbanistycznej ustala się kolorystykę pokrycia dachowego ograniczoną do naturalnych odcieni dachówki ceramicznej.

Rozdział 3

Ustalenia dotyczące stawek procentowych

- § 49. Dla całego terenu elementarnego następuje ustalenie wysokości stawki procentowej służącej naliczaniu opłaty wynikającej ze wzrostu wartości nieruchomości, o której mowa w przepisach o planowaniu i zagospodarowaniu przestrzennym – 0,1%.

Dział V

Ustalenia szczególne dla terenów elementarnych: 05.E, 07.E, 08.E, 09.E, 10.E, 12.E, 13.E, 15.E, 16.E, 22.E, 29.E, 36.E, 40.E, 43.E, 59.E, 61.E, 65.E, 69.E, 73.E, 75.E, 77.E, 81.E, 85.E, 88.E, 90.E

Rozdział 1

Przeznaczenie terenów

§ 50. Ustala się przeznaczenie terenu: **E** – tereny infrastruktury technicznej: elektroenergetyka.

Rozdział 2

Zasady kształtowania zabudowy oraz wskaźniki zagospodarowania terenu

§ 51. Ustala się minimalny udział powierzchni biologicznie czynnej terenu elementarnego: 10%.

§ 52. Dla całego terenu elementarnego dopuszcza się lokalizację obiektów i urządzeń elektroenergetycznych, w tym słupów i przewodów.

§ 53. Dopuszcza się wykorzystanie części terenów niezajętych przez budowle związane z infrastrukturą techniczną na cele rolnicze.

§ 54. Obowiązuje wykonanie oznaczenia, w tym świetlnego, przeszkodowego przewodów i słupów linii elektroenergetycznej 400 kV na zasadach określonych w przepisach odrębnych.

Rozdział 3

Zasady modernizacji, rozbudowy i budowy systemów infrastruktury technicznej

§ 55. Dla budowy, rozbudowy, przebudowy lub modernizacji linii elektroenergetycznych, o których mowa w § 7 oraz § 12 ustala się parametry techniczne zgodne z przepisami odrębnymi.

Rozdział 4

Ustalenia dotyczące stawek procentowych

§ 56. Dla całego terenu elementarnego ustalenie wysokości stawki procentowej służącej naliczaniu opłaty wynikającej ze wzrostu wartości nieruchomości, o której mowa w przepisach o planowaniu i zagospodarowaniu przestrzennym nie następuje ze względu na brak wzrostu wartości nieruchomości.

Dział VI

Ustalenia szczególne dla terenów elementarnych: 24.WS, 58.WS, 80.WS, 82.WS

Rozdział 1

Przeznaczenie terenów

§ 57. Ustala się przeznaczenie terenu: **WS** – tereny wód powierzchniowych śródlądowych.

§ 58. Ustala się zakaz zabudowy, z wyłączeniem obiektów i urządzeń infrastruktury technicznej i drogowej.

Rozdział 2

Zasady modernizacji, rozbudowy i budowy systemów infrastruktury technicznej

§ 59. Dla całego terenu elementarnego, dopuszcza się lokalizację obiektów i urządzeń infrastruktury technicznej, z uwzględnieniem ustaleń ogólnych planu.

Rozdział 3

Ustalenia dotyczące stawek procentowych

§ 60. Dla całego terenu elementarnego ustalenie wysokości stawki procentowej służącej naliczaniu opłaty wynikającej ze wzrostu wartości nieruchomości, o której mowa w przepisach o planowaniu i zagospodarowaniu przestrzennym nie następuje ze względu na brak wzrostu wartości nieruchomości.

Dział VII

Ustalenia szczegółowe dla terenu elementarnego: 11.KD

Rozdział 1

Przeznaczenie terenów

- § 61. Ustala się przeznaczenie terenu: **KD** – tereny dróg publicznych: droga główna ruchu przyspieszonego.
- § 62. Ustala się przebieg pasa drogowego w oznaczonych na rysunku planu liniach rozgraniczających drogi po działce oznaczonej w dniu uchwalenia planu numerem ewidencyjnym 217, obręb Zegartowice.
- § 63. Dla całego terenu elementarnego, dopuszcza się lokalizację obiektów i urządzeń infrastruktury technicznej, z uwzględnieniem ustaleń ogólnych planu, w tym § 12, dotyczących obszarów pasów technologicznych linii elektroenergetycznych.

Rozdział 2

Zasady modernizacji, rozbudowy i budowy systemów komunikacji

- § 64. Ustala się szerokość pasa drogowego – zgodnie z rysunkiem i minimum 26 m.
- § 65. Dla rozbudowy, przebudowy lub modernizacji drogi o której mowa w § 61, ustala się parametry techniczne drogi zgodne z przepisami odrębnymi.

Rozdział 3

Zasady modernizacji, rozbudowy i budowy systemów infrastruktury technicznej

- § 66. Dla budowy, rozbudowy, przebudowy lub modernizacji linii elektroenergetycznych, o których mowa w § 7 oraz § 12 ustala się parametry techniczne zgodne z przepisami odrębnymi.

Rozdział 4

Ustalenia dotyczące stawek procentowych

- § 67. Dla całego terenu elementarnego ustalenie wysokości stawki procentowej służącej naliczaniu opłaty wynikającej ze wzrostu wartości nieruchomości, o której mowa w przepisach o planowaniu i zagospodarowaniu przestrzennym – 0,1%.

Dział VIII

Ustalenia szczegółowe dla terenu elementarnego: 17.KD

Rozdział 1

Przeznaczenie terenów

- § 68. Ustala się przeznaczenie terenu: **KD** – tereny dróg publicznych: drogi lokalne.
- § 69. Ustala się przebieg pasa drogowego w oznaczonych na rysunku planu liniach rozgraniczających drogi po:
- 1) działkach oznaczonych w dniu uchwalenia planu numerami ewidencyjnymi: 105, obręb Papowo Biskupie oraz 212, obręb Zegartowice;
 - 2) części działek oznaczonych w dniu uchwalenia planu numerami ewidencyjnymi: 200/1, 203/2 obręb Zegartowice oraz 207, obręb Papowo Biskupie.
- § 70. Dla całego terenu elementarnego, dopuszcza się lokalizację obiektów i urządzeń infrastruktury technicznej, z uwzględnieniem ustaleń ogólnych planu, w tym § 12, dotyczących obszarów pasów technologicznych linii elektroenergetycznych.

Rozdział 2

Zasady modernizacji, rozbudowy i budowy systemów komunikacji

- § 71. Ustala się szerokość pasa drogowego – zgodnie z rysunkiem i minimum 15 m.
- § 72. Dla rozbudowy, przebudowy lub modernizacji drogi o której mowa w § 68, ustala się parametry techniczne drogi zgodne z przepisami odrębnymi.

Rozdział 3

Zasady modernizacji, rozbudowy i budowy systemów infrastruktury technicznej

- § 73. Dla budowy, rozbudowy, przebudowy lub modernizacji linii elektroenergetycznych, o których mowa w § 7 oraz § 12 ustala się parametry techniczne zgodne z przepisami odrębnymi.

Rozdział 4

Ustalenia dotyczące stawek procentowych

- § 74. Dla całego terenu elementarnego ustalenie wysokości stawki procentowej służącej naliczaniu opłaty wynikającej ze wzrostu wartości nieruchomości, o której mowa w przepisach o planowaniu i zagospodarowaniu przestrzennym – 0,1%.

Dział IX

Ustalenia szczegółowe dla terenu elementarnego: 19.KD

Rozdział 1

Przeznaczenie terenów

- § 75. Ustala się przeznaczenie terenu: **KD** – tereny dróg publicznych: drogi lokalne.
- § 76. Ustala się przebieg pasa drogowego w oznaczonych na rysunku planu liniach rozgraniczających drogi po:
- 1) działce oznaczonej w dniu uchwalenia planu numerem ewidencyjnym 111, obręb Papowo Biskupie;
 - 2) części działek oznaczonych w dniu uchwalenia planu numerami ewidencyjnymi: 200/1, 200/2 obręb Zegartowice.
- § 77. Dla całego terenu elementarnego, dopuszcza się lokalizację obiektów i urządzeń infrastruktury technicznej, z uwzględnieniem ustaleń ogólnych planu, w tym § 12, dotyczących obszarów pasów technologicznych linii elektroenergetycznych.

Rozdział 2

Zasady modernizacji, rozbudowy i budowy systemów komunikacji

- § 78. Ustala się szerokość pasa drogowego – zgodnie z rysunkiem i minimum 15 m.
- § 79. Dla rozbudowy, przebudowy lub modernizacji drogi o której mowa w § 75, ustala się parametry techniczne drogi zgodne z przepisami odrębnymi.

Rozdział 3

Zasady modernizacji, rozbudowy i budowy systemów infrastruktury technicznej

- § 80. Dla budowy, rozbudowy, przebudowy lub modernizacji linii elektroenergetycznych, o których mowa w § 7 oraz § 12 ustala się parametry techniczne zgodne z przepisami odrębnymi.

Rozdział 4

Ustalenia dotyczące stawek procentowych

- § 81. Dla całego terenu elementarnego ustalenie wysokości stawki procentowej służącej naliczaniu opłaty wynikającej ze wzrostu wartości nieruchomości, o której mowa w przepisach o planowaniu i zagospodarowaniu przestrzennym – 0,1%.

Dział X

Ustalenia szczegółowe dla terenu elementarnego: 30.KD

Rozdział 1

Przeznaczenie terenów

- § 82. Ustala się przeznaczenie terenu: **KD** – tereny dróg publicznych: drogi lokalne.
- § 83. Ustala się przebieg pasa drogowego w oznaczonych na rysunku planu liniach rozgraniczających drogi po:
- 1) działce oznaczonej w dniu uchwalenia planu numerem ewidencyjnym 63, obręb Papowo Biskupie;
 - 2) części działek oznaczonych w dniu uchwalenia planu numerami ewidencyjnymi: 29, 30/1, 30/2, obręb Papowo Biskupie.
- § 84. Dla całego terenu elementarnego, dopuszcza się lokalizację obiektów i urządzeń infrastruktury technicznej, z uwzględnieniem ustaleń ogólnych planu, w tym § 12, dotyczących obszarów pasów technologicznych linii elektroenergetycznych.

Rozdział 2

Zasady modernizacji, rozbudowy i budowy systemów komunikacji

- § 85. Ustala się szerokość pasa drogowego – zgodnie z rysunkiem i minimum 15 m.
- § 86. Dla rozbudowy, przebudowy lub modernizacji drogi o której mowa w § 82, ustala się parametry techniczne drogi zgodne z przepisami odrębnymi.

Rozdział 3

Zasady modernizacji, rozbudowy i budowy systemów infrastruktury technicznej

§ 87. Dla budowy, rozbudowy, przebudowy lub modernizacji linii elektroenergetycznych, o których mowa w § 7 oraz § 12 ustala się parametry techniczne zgodne z przepisami odrębnymi.

Rozdział 4

Ustalenia dotyczące stawek procentowych

§ 88. Dla całego terenu elementarnego ustalenie wysokości stawki procentowej służącej naliczaniu opłaty wynikającej ze wzrostu wartości nieruchomości, o której mowa w przepisach o planowaniu i zagospodarowaniu przestrzennym – 0,1%.

Dział XI

Ustalenia szczegółowe dla terenu elementarnego: 34.KD

Rozdział 1

Przeznaczenie terenów

§ 89. Ustala się przeznaczenie terenu: **KD** – tereny dróg publicznych: drogi lokalne.

§ 90. Ustala się przebieg pasa drogowego w oznaczonych na rysunku planu liniach rozgraniczających drogi po:
1) działkach oznaczonych w dniu uchwalenia planu numerami ewidencyjnymi: 31, 63, obręb Papowo Biskupie;

2) części działki oznaczonej w dniu uchwalenia planu numerem ewidencyjnym 59, obręb Papowo Biskupie.

§ 91. Dla całego terenu elementarnego, dopuszcza się lokalizację obiektów i urządzeń infrastruktury technicznej, z uwzględnieniem ustaleń ogólnych planu, w tym § 12, dotyczących obszarów pasów technologicznych linii elektroenergetycznych.

Rozdział 2

Zasady modernizacji, rozbudowy i budowy systemów komunikacji

§ 92. Ustala się szerokość pasa drogowego – zgodnie z rysunkiem i minimum 15 m.

§ 93. Dla rozbudowy, przebudowy lub modernizacji drogi o której mowa w § 89, ustala się parametry techniczne drogi zgodne z przepisami odrębnymi.

Rozdział 3

Zasady modernizacji, rozbudowy i budowy systemów infrastruktury technicznej

§ 94. Dla budowy, rozbudowy, przebudowy lub modernizacji linii elektroenergetycznych, o których mowa w § 7 oraz § 12 ustala się parametry techniczne zgodne z przepisami odrębnymi.

Rozdział 4

Ustalenia dotyczące stawek procentowych

§ 95. Dla całego terenu elementarnego ustalenie wysokości stawki procentowej służącej naliczaniu opłaty wynikającej ze wzrostu wartości nieruchomości, o której mowa w przepisach o planowaniu i zagospodarowaniu przestrzennym – 0,1%.

Dział XII

Ustalenia szczegółowe dla terenu elementarnego: 44.KD

Rozdział 1

Przeznaczenie terenów

§ 96. Ustala się przeznaczenie terenu: **KD** – tereny dróg publicznych: drogi lokalne.

§ 97. Ustala się przebieg pasa drogowego w oznaczonych na rysunku planu liniach rozgraniczających drogi po:

1) działce oznaczonej w dniu uchwalenia planu numerem ewidencyjnym 32, obręb Papowo Biskupie;

2) części działek oznaczonych w dniu uchwalenia planu numerami ewidencyjnymi: 36, 37, obręb Papowo Biskupie.

§ 98. Dla całego terenu elementarnego, dopuszcza się lokalizację obiektów i urządzeń infrastruktury technicznej, z uwzględnieniem ustaleń ogólnych planu, w tym § 12, dotyczących obszarów pasów technologicznych linii elektroenergetycznych.

Rozdział 2
Zasady modernizacji, rozbudowy i budowy systemów komunikacji

- § 99. Ustala się szerokość pasa drogowego – zgodnie z rysunkiem i minimum 15 m.
- § 100. Dla rozbudowy, przebudowy lub modernizacji drogi o której mowa w § 96, ustala się parametry techniczne drogi zgodne z przepisami odrębnymi.

Rozdział 3
Zasady modernizacji, rozbudowy i budowy systemów infrastruktury technicznej

- § 101. Dla budowy, rozbudowy, przebudowy lub modernizacji linii elektroenergetycznych, o których mowa w § 7 oraz § 12 ustala się parametry techniczne zgodne z przepisami odrębnymi.

Rozdział 4
Ustalenia dotyczące stawek procentowych

- § 102. Dla całego terenu elementarnego ustalenie wysokości stawki procentowej służącej naliczaniu opłaty wynikającej ze wzrostu wartości nieruchomości, o której mowa w przepisach o planowaniu i zagospodarowaniu przestrzennym – 0,1%.

Dział XIII
Ustalenia szczegółowe dla terenu elementarnego: 46.KD

Rozdział 1
Przeznaczenie terenów

- § 103. Ustala się przeznaczenie terenu: **KD** – tereny dróg publicznych: drogi lokalne.
- § 104. Ustala się przebieg pasa drogowego w oznaczonych na rysunku planu liniach rozgraniczających drogi po:
- 1) działkach oznaczonych w dniu uchwalenia planu numerami ewidencyjnymi: 39/20, 61/1, obręb Folgowo oraz 71, 76, 77, 78 obręb Niemczyk;
 - 2) części działki oznaczonej w dniu uchwalenia planu numerem ewidencyjnym 83 obręb Niemczyk.
- § 105. Dla całego terenu elementarnego, dopuszcza się lokalizację obiektów i urządzeń infrastruktury technicznej, z uwzględnieniem ustaleń ogólnych planu, w tym § 12, dotyczących obszarów pasów technologicznych linii elektroenergetycznych.

Rozdział 2
Zasady modernizacji, rozbudowy i budowy systemów komunikacji

- § 106. Ustala się szerokość pasa drogowego – zgodnie z rysunkiem i minimum 15 m.
- § 107. Dla rozbudowy, przebudowy lub modernizacji drogi o której mowa w § 103, ustala się parametry techniczne drogi zgodne z przepisami odrębnymi.

Rozdział 3
Zasady modernizacji, rozbudowy i budowy systemów infrastruktury technicznej

- § 108. Dla budowy, rozbudowy, przebudowy lub modernizacji linii elektroenergetycznych, o których mowa w § 7 oraz § 12 ustala się parametry techniczne zgodne z przepisami odrębnymi.

Rozdział 4
Ustalenia dotyczące stawek procentowych

- § 109. Dla całego terenu elementarnego ustalenie wysokości stawki procentowej służącej naliczaniu opłaty wynikającej ze wzrostu wartości nieruchomości, o której mowa w przepisach o planowaniu i zagospodarowaniu przestrzennym – 0,1%.

Dział XIV
Ustalenia szczegółowe dla terenu elementarnego: 51.KD

Rozdział 1
Przeznaczenie terenów

- § 110. Ustala się przeznaczenie terenu: **KD** – tereny dróg publicznych: drogi lokalne.

- § 111. Ustala się przebieg pasa drogowego w oznaczonych na rysunku planu liniach rozgraniczających drogi po:
- 1) działce oznaczonej w dniu uchwalenia planu numerem ewidencyjnym 18, obręb Niemczyk;
 - 2) części działki oznaczonej w dniu uchwalenia planu numerem ewidencyjnym 25 obręb Niemczyk.
- § 112. Dla całego terenu elementarnego, dopuszcza się lokalizację obiektów i urządzeń infrastruktury technicznej, z uwzględnieniem ustaleń ogólnych planu, w tym § 12, dotyczących obszarów pasów technologicznych linii elektroenergetycznych.

Rozdział 2

Zasady modernizacji, rozbudowy i budowy systemów komunikacji

- § 113. Ustala się szerokość pasa drogowego – zgodnie z rysunkiem i minimum 15 m.
- § 114. Dla rozbudowy, przebudowy lub modernizacji drogi o której mowa w § 110, ustala się parametry techniczne drogi zgodne z przepisami odrębnymi.

Rozdział 3

Zasady modernizacji, rozbudowy i budowy systemów infrastruktury technicznej

- § 115. Dla budowy, rozbudowy, przebudowy lub modernizacji linii elektroenergetycznych, o których mowa w § 7 oraz § 12 ustala się parametry techniczne zgodne z przepisami odrębnymi.

Rozdział 4

Ustalenia dotyczące stawek procentowych

- § 116. Dla całego terenu elementarnego ustalenie wysokości stawki procentowej służącej naliczaniu opłaty wynikającej ze wzrostu wartości nieruchomości, o której mowa w przepisach o planowaniu i zagospodarowaniu przestrzennym – 0,1%.

Dział XV

Ustalenia szczegółowe dla terenu elementarnego: 55.KD

Rozdział 1

Przeznaczenie terenów

- § 117. Ustala się przeznaczenie terenu: **KD** – tereny dróg publicznych: drogi lokalne.
- § 118. Ustala się przebieg pasa drogowego w oznaczonych na rysunku planu liniach rozgraniczających drogi po:
- 1) działkach oznaczonych w dniu uchwalenia planu numerami ewidencyjnymi: 8, 46, obręb Niemczyk;
 - 2) części działek oznaczonych w dniu uchwalenia planu numerami ewidencyjnymi: 7, 17/2 obręb Niemczyk.
- § 119. Dla całego terenu elementarnego, dopuszcza się lokalizację obiektów i urządzeń infrastruktury technicznej, z uwzględnieniem ustaleń ogólnych planu, w tym § 12, dotyczących obszarów pasów technologicznych linii elektroenergetycznych.

Rozdział 2

Zasady modernizacji, rozbudowy i budowy systemów komunikacji

- § 120. Ustala się szerokość pasa drogowego – zgodnie z rysunkiem i minimum 15 m.
- § 121. Dla rozbudowy, przebudowy lub modernizacji drogi o której mowa w § 117, ustala się parametry techniczne drogi zgodne z przepisami odrębnymi.

Rozdział 3

Zasady modernizacji, rozbudowy i budowy systemów infrastruktury technicznej

- § 122. Dla budowy, rozbudowy, przebudowy lub modernizacji linii elektroenergetycznych, o których mowa w § 7 oraz § 12 ustala się parametry techniczne zgodne z przepisami odrębnymi.

Rozdział 4

Ustalenia dotyczące stawek procentowych

- § 123. Dla całego terenu elementarnego ustalenie wysokości stawki procentowej służącej naliczaniu opłaty wynikającej ze wzrostu wartości nieruchomości, o której mowa w przepisach o planowaniu i zagospodarowaniu przestrzennym – 0,1%.

Dział XVI

Ustalenia szczegółowe dla terenu elementarnego: 60.KD

Rozdział 1

Przeznaczenie terenów

- § 124. Ustala się przeznaczenie terenu: **KD** – tereny dróg publicznych: drogi lokalne.
- § 125. Ustala się przebieg pasa drogowego w oznaczonych na rysunku planu liniach rozgraniczających drogi po:
- 1) działce oznaczonej w dniu uchwalenia planu numerem ewidencyjnym 32, obręb Papowo Biskupie;
 - 2) części działki oznaczonej w dniu uchwalenia planu numerem ewidencyjnym 43 obręb Papowo Biskupie.
- § 126. Dla całego terenu elementarnego, dopuszcza się lokalizację obiektów i urządzeń infrastruktury technicznej, z uwzględnieniem ustaleń ogólnych planu, w tym § 12, dotyczących obszarów pasów technologicznych linii elektroenergetycznych.

Rozdział 2

Zasady modernizacji, rozbudowy i budowy systemów komunikacji

- § 127. Ustala się szerokość pasa drogowego – zgodnie z rysunkiem i minimum 15 m.
- § 128. Dla rozbudowy, przebudowy lub modernizacji drogi o której mowa w § 124, ustala się parametry techniczne drogi zgodne z przepisami odrębnymi.

Rozdział 3

Zasady modernizacji, rozbudowy i budowy systemów infrastruktury technicznej

- § 129. Dla budowy, rozbudowy, przebudowy lub modernizacji linii elektroenergetycznych, o których mowa w § 7 oraz § 12 ustala się parametry techniczne zgodne z przepisami odrębnymi.

Rozdział 4

Ustalenia dotyczące stawek procentowych

- § 130. Dla całego terenu elementarnego ustalenie wysokości stawki procentowej służącej naliczaniu opłaty wynikającej ze wzrostu wartości nieruchomości, o której mowa w przepisach o planowaniu i zagospodarowaniu przestrzennym – 0,1%.

Dział XVII

Ustalenia szczegółowe dla terenu elementarnego: 66.KD

Rozdział 1

Przeznaczenie terenów

- § 131. Ustala się przeznaczenie terenu: **KD** – tereny dróg publicznych: drogi lokalne.
- § 132. Ustala się przebieg pasa drogowego w oznaczonych na rysunku planu liniach rozgraniczających drogi po:
- 1) działce oznaczonej w dniu uchwalenia planu numerem ewidencyjnym: 94, obręb Niemczyk;
 - 2) części działek oznaczonych w dniu uchwalenia planu numerami ewidencyjnymi: 86, 91, obręb Niemczyk.
- § 133. Dla całego terenu elementarnego, dopuszcza się lokalizację obiektów i urządzeń infrastruktury technicznej, z uwzględnieniem ustaleń ogólnych planu, w tym § 12, dotyczących obszarów pasów technologicznych linii elektroenergetycznych.

Rozdział 2

Zasady modernizacji, rozbudowy i budowy systemów komunikacji

- § 134. Ustala się szerokość pasa drogowego – zgodnie z rysunkiem i minimum 15 m.
- § 135. Dla rozbudowy, przebudowy lub modernizacji drogi o której mowa w § 131, ustala się parametry techniczne drogi zgodne z przepisami odrębnymi.

Rozdział 3

Zasady modernizacji, rozbudowy i budowy systemów infrastruktury technicznej

- § 136. Dla budowy, rozbudowy, przebudowy lub modernizacji linii elektroenergetycznych, o których mowa w § 7 oraz § 12 ustala się parametry techniczne zgodne z przepisami odrębnymi.

Rozdział 4

Ustalenia dotyczące stawek procentowych

- § 137. Dla całego terenu elementarnego ustalenie wysokości stawki procentowej służącej naliczaniu opłaty wynikającej ze wzrostu wartości nieruchomości, o której mowa w przepisach o planowaniu i zagospodarowaniu przestrzennym – 0,1%.

Dział XVIII

Ustalenia szczegółowe dla terenu elementarnego: 71.KD

Rozdział 1

Przeznaczenie terenów

- § 138. Ustala się przeznaczenie terenu: **KD** – tereny dróg publicznych: drogi lokalne.
- § 139. Ustala się przebieg pasa drogowego w oznaczonych na rysunku planu liniach rozgraniczających drogi po:
- 1) działce oznaczonej w dniu uchwalenia planu numerem ewidencyjnym: 76, obręb Niemczyk;
 - 2) części działki oznaczonej w dniu uchwalenia planu numerem ewidencyjnym 106 obręb Niemczyk.
- § 140. Dla całego terenu elementarnego, dopuszcza się lokalizację obiektów i urządzeń infrastruktury technicznej, z uwzględnieniem ustaleń ogólnych planu, w tym § 12, dotyczących obszarów pasów technologicznych linii elektroenergetycznych.

Rozdział 2

Zasady modernizacji, rozbudowy i budowy systemów komunikacji

- § 141. Ustala się szerokość pasa drogowego – zgodnie z rysunkiem i minimum 15 m.
- § 142. Dla rozbudowy, przebudowy lub modernizacji drogi o której mowa w § 138, ustala się parametry techniczne drogi zgodne z przepisami odrębnymi.

Rozdział 3

Zasady modernizacji, rozbudowy i budowy systemów infrastruktury technicznej

- § 143. Dla budowy, rozbudowy, przebudowy lub modernizacji linii elektroenergetycznych, o których mowa w § 7 oraz § 12 ustala się parametry techniczne zgodne z przepisami odrębnymi.

Rozdział 4

Ustalenia dotyczące stawek procentowych

- § 144. Dla całego terenu elementarnego ustalenie wysokości stawki procentowej służącej naliczaniu opłaty wynikającej ze wzrostu wartości nieruchomości, o której mowa w przepisach o planowaniu i zagospodarowaniu przestrzennym – 0,1%.

Dział XIX

Ustalenia szczegółowe dla terenu elementarnego: 74.KD

Rozdział 1

Przeznaczenie terenów

- § 145. Ustala się przeznaczenie terenu: **KD** – tereny dróg publicznych: drogi lokalne.
- § 146. Ustala się przebieg pasa drogowego w oznaczonych na rysunku planu liniach rozgraniczających drogi po:
- 1) działce oznaczonej w dniu uchwalenia planu numerem ewidencyjnym: 6, obręb Niemczyk;
 - 2) części działek oznaczonych w dniu uchwalenia planu numerami ewidencyjnymi: 8, 17, obręb Niemczyk.
- § 147. Dla całego terenu elementarnego, dopuszcza się lokalizację obiektów i urządzeń infrastruktury technicznej, z uwzględnieniem ustaleń ogólnych planu, w tym § 12, dotyczących obszarów pasów technologicznych linii elektroenergetycznych.

Rozdział 2

Zasady modernizacji, rozbudowy i budowy systemów komunikacji

- § 148. Ustala się szerokość pasa drogowego – zgodnie z rysunkiem i minimum 15 m.
- § 149. Dla rozbudowy, przebudowy lub modernizacji drogi o której mowa w § 145, ustala się parametry techniczne drogi zgodne z przepisami odrębnymi.

Rozdział 3

Zasady modernizacji, rozbudowy i budowy systemów infrastruktury technicznej

- § 150. Dla budowy, rozbudowy, przebudowy lub modernizacji linii elektroenergetycznych, o których mowa w § 7 oraz § 12 ustala się parametry techniczne zgodne z przepisami odrębnymi.

Rozdział 4

Ustalenia dotyczące stawek procentowych

- § 151. Dla całego terenu elementarnego ustalenie wysokości stawki procentowej służącej naliczaniu opłaty wynikającej ze wzrostu wartości nieruchomości, o której mowa w przepisach o planowaniu i zagospodarowaniu przestrzennym – 0,1%.

Dział XX

Ustalenia szczegółowe dla terenu elementarnego: 78.KD

Rozdział 1

Przeznaczenie terenów

- § 152. Ustala się przeznaczenie terenu: **KD** – tereny dróg publicznych: drogi lokalne.
- § 153. Ustala się przebieg pasa drogowego w oznaczonych na rysunku planu liniach rozgraniczających drogi po:
- 1) działce oznaczonej w dniu uchwalenia planu numerem ewidencyjnym 84, obręb Niemczyk;
 - 2) części działek oznaczonych w dniu uchwalenia planu numerami ewidencyjnymi: 83, 85, 86, obręb Niemczyk.
- § 154. Dla całego terenu elementarnego, dopuszcza się lokalizację obiektów i urządzeń infrastruktury technicznej, z uwzględnieniem ustaleń ogólnych planu, w tym § 12, dotyczących obszarów pasów technologicznych linii elektroenergetycznych.

Rozdział 2

Zasady modernizacji, rozbudowy i budowy systemów komunikacji

- § 155. Ustala się szerokość pasa drogowego – zgodnie z rysunkiem i minimum 15 m.
- § 156. Dla rozbudowy, przebudowy lub modernizacji drogi o której mowa w § 152, ustala się parametry techniczne drogi zgodne z przepisami odrębnymi.

Rozdział 3

Zasady modernizacji, rozbudowy i budowy systemów infrastruktury technicznej

- § 157. Dla budowy, rozbudowy, przebudowy lub modernizacji linii elektroenergetycznych, o których mowa w § 7 oraz § 12 ustala się parametry techniczne zgodne z przepisami odrębnymi.

Rozdział 4

Ustalenia dotyczące stawek procentowych

- § 158. Dla całego terenu elementarnego ustalenie wysokości stawki procentowej służącej naliczaniu opłaty wynikającej ze wzrostu wartości nieruchomości, o której mowa w przepisach o planowaniu i zagospodarowaniu przestrzennym – 0,1%.

Dział XXI

Ustalenia szczegółowe dla terenu elementarnego: 02.KDW

Rozdział 1

Przeznaczenie terenów

- § 159. Ustala się przeznaczenie terenu: **KDW** – tereny dróg dojazdowych oraz dróg wewnętrznych.
- § 160. Ustala się przebieg pasa drogowego w oznaczonych na rysunku planu liniach rozgraniczających drogi po:
- 1) działce oznaczonej w dniu uchwalenia planu numerem ewidencyjnym 214, obręb Zegartowice;
 - 2) części działki oznaczonej w dniu uchwalenia planu numerem ewidencyjnym 211 obręb Zegartowice.
- § 161. Dla całego terenu elementarnego, dopuszcza się lokalizację obiektów i urządzeń infrastruktury technicznej, z uwzględnieniem ustaleń ogólnych planu, w tym § 12, dotyczących obszarów pasów technologicznych linii elektroenergetycznych.

Rozdział 2

Zasady modernizacji, rozbudowy i budowy systemów komunikacji

- § 162. Ustala się szerokość pasa drogowego – zgodnie z rysunkiem i minimum 5 m.
- § 163. Dla rozbudowy, przebudowy lub modernizacji drogi o której mowa w § 159, ustala się parametry techniczne drogi zgodne z przepisami odrębnymi.

Rozdział 3

Zasady modernizacji, rozbudowy i budowy systemów infrastruktury technicznej

- § 164. Dla budowy, rozbudowy, przebudowy lub modernizacji linii elektroenergetycznych, o których mowa w § 7 oraz § 12 ustala się parametry techniczne zgodne z przepisami odrębnymi.

Rozdział 4

Ustalenia dotyczące stawek procentowych

- § 165. Dla całego terenu elementarnego ustalenie wysokości stawki procentowej służącej naliczaniu opłaty wynikającej ze wzrostu wartości nieruchomości, o której mowa w przepisach o planowaniu i zagospodarowaniu przestrzennym – 0,1%.

Dział XXII

Ustalenia szczegółowe dla terenu elementarnego: 04.KDW

Rozdział 1

Przeznaczenie terenów

- § 166. Ustala się przeznaczenie terenu: **KDW** – tereny dróg dojazdowych oraz dróg wewnętrznych.
- § 167. Ustala się przebieg pasa drogowego w oznaczonych na rysunku planu liniach rozgraniczających drogi po działce oznaczonej w dniu uchwalenia planu numerem ewidencyjnym 215, obręb Zegartowice.
- § 168. Dla całego terenu elementarnego, dopuszcza się lokalizację obiektów i urządzeń infrastruktury technicznej, z uwzględnieniem ustaleń ogólnych planu, w tym § 12, dotyczących obszarów pasów technologicznych linii elektroenergetycznych.

Rozdział 2

Zasady modernizacji, rozbudowy i budowy systemów komunikacji

- § 169. Ustala się szerokość pasa drogowego – zgodnie z rysunkiem i minimum 4 m.
- § 170. Dla rozbudowy, przebudowy lub modernizacji drogi o której mowa w § 166, ustala się parametry techniczne drogi zgodne z przepisami odrębnymi.

Rozdział 3

Zasady modernizacji, rozbudowy i budowy systemów infrastruktury technicznej

- § 171. Dla budowy, rozbudowy, przebudowy lub modernizacji linii elektroenergetycznych, o których mowa w § 7 oraz § 12 ustala się parametry techniczne zgodne z przepisami odrębnymi.

Rozdział 4

Ustalenia dotyczące stawek procentowych

- § 172. Dla całego terenu elementarnego ustalenie wysokości stawki procentowej służącej naliczaniu opłaty wynikającej ze wzrostu wartości nieruchomości, o której mowa w przepisach o planowaniu i zagospodarowaniu przestrzennym – 0,1%.

Dział XXIII

Ustalenia szczegółowe dla terenu elementarnego: 20.KDW

Rozdział 1

Przeznaczenie terenów

- § 173. Ustala się przeznaczenie terenu: **KDW** – tereny dróg dojazdowych oraz dróg wewnętrznych.
- § 174. Ustala się przebieg pasa drogowego w oznaczonych na rysunku planu liniach rozgraniczających drogi po:
- 1) działce oznaczonej w dniu uchwalenia planu numerem ewidencyjnym 111, obręb Papowo Biskupie;
 - 2) części działek oznaczonych w dniu uchwalenia planu numerami ewidencyjnymi 82, 83, 112, obręb Papowo Biskupie.

- § 175. Dla całego terenu elementarnego, dopuszcza się lokalizację obiektów i urządzeń infrastruktury technicznej, z uwzględnieniem ustaleń ogólnych planu, w tym § 12, dotyczących obszarów pasów technologicznych linii elektroenergetycznych.

Rozdział 2

Zasady modernizacji, rozbudowy i budowy systemów komunikacji

- § 176. Ustala się szerokość pasa drogowego – zgodnie z rysunkiem i minimum 5 m.
- § 177. Dla rozbudowy, przebudowy lub modernizacji drogi o której mowa w § 173, ustala się parametry techniczne drogi zgodne z przepisami odrębnymi.

Rozdział 3

Zasady modernizacji, rozbudowy i budowy systemów infrastruktury technicznej

- § 178. Dla budowy, rozbudowy, przebudowy lub modernizacji linii elektroenergetycznych, o których mowa w § 7 oraz § 12 ustala się parametry techniczne zgodne z przepisami odrębnymi.

Rozdział 4

Ustalenia dotyczące stawek procentowych

- § 179. Dla całego terenu elementarnego ustalenie wysokości stawki procentowej służącej naliczaniu opłaty wynikającej ze wzrostu wartości nieruchomości, o której mowa w przepisach o planowaniu i zagospodarowaniu przestrzennym – 0,1%.

Dział XXIV

Ustalenia szczegółowe dla terenu elementarnego: 27.KDW

Rozdział 1

Przeznaczenie terenów

- § 180. Ustala się przeznaczenie terenu: **KDW** – tereny dróg dojazdowych oraz dróg wewnętrznych.
- § 181. Ustala się przebieg pasa drogowego w oznaczonych na rysunku planu liniach rozgraniczających drogi po działce oznaczonej w dniu uchwalenia planu numerem ewidencyjnym 72/1, obręb Papowo Biskupie.
- § 182. Dla całego terenu elementarnego, dopuszcza się lokalizację obiektów i urządzeń infrastruktury technicznej, z uwzględnieniem ustaleń ogólnych planu, w tym § 12, dotyczących obszarów pasów technologicznych linii elektroenergetycznych.

Rozdział 2

Zasady modernizacji, rozbudowy i budowy systemów komunikacji

- § 183. Ustala się szerokość pasa drogowego – zgodnie z rysunkiem i minimum 5,5 m.
- § 184. Dla rozbudowy, przebudowy lub modernizacji drogi o której mowa w § 180, ustala się parametry techniczne drogi zgodne z przepisami odrębnymi.

Rozdział 3

Zasady modernizacji, rozbudowy i budowy systemów infrastruktury technicznej

- § 185. Dla budowy, rozbudowy, przebudowy lub modernizacji linii elektroenergetycznych, o których mowa w § 7 oraz § 12 ustala się parametry techniczne zgodne z przepisami odrębnymi.

Rozdział 4

Ustalenia dotyczące stawek procentowych

- § 186. Dla całego terenu elementarnego ustalenie wysokości stawki procentowej służącej naliczaniu opłaty wynikającej ze wzrostu wartości nieruchomości, o której mowa w przepisach o planowaniu i zagospodarowaniu przestrzennym – 0,1%.

Dział XXV

Ustalenia szczegółowe dla terenu elementarnego: 37.KDW

Rozdział 1

Przeznaczenie terenów

- § 187. Ustala się przeznaczenie terenu: **KDW** – tereny dróg dojazdowych oraz dróg wewnętrznych.
- § 188. Ustala się przebieg pasa drogowego w oznaczonych na rysunku planu liniach rozgraniczających drogi po działce oznaczonej w dniu uchwalenia planu numerem ewidencyjnym 57, obręb Papowo Biskupie.
- § 189. Dla całego terenu elementarnego, dopuszcza się lokalizację obiektów i urządzeń infrastruktury technicznej, z uwzględnieniem ustaleń ogólnych planu, w tym § 12, dotyczących obszarów pasów technologicznych linii elektroenergetycznych.

Rozdział 2

Zasady modernizacji, rozbudowy i budowy systemów komunikacji

- § 190. Ustala się szerokość pasa drogowego – zgodnie z rysunkiem i minimum 6,5 m.
- § 191. Dla rozbudowy, przebudowy lub modernizacji drogi o której mowa w § 187, ustala się parametry techniczne drogi zgodne z przepisami odrębnymi.

Rozdział 3

Zasady modernizacji, rozbudowy i budowy systemów infrastruktury technicznej

- § 192. Dla budowy, rozbudowy, przebudowy lub modernizacji linii elektroenergetycznych, o których mowa w § 7 oraz § 12 ustala się parametry techniczne zgodne z przepisami odrębnymi.

Rozdział 4

Ustalenia dotyczące stawek procentowych

- § 193. Dla całego terenu elementarnego ustalenie wysokości stawki procentowej służącej naliczaniu opłaty wynikającej ze wzrostu wartości nieruchomości, o której mowa w przepisach o planowaniu i zagospodarowaniu przestrzennym – 0,1%.

Dział XXVI

Ustalenia szczegółowe dla terenu elementarnego: 41.KDW

Rozdział 1

Przeznaczenie terenów

- § 194. Ustala się przeznaczenie terenu: **KDW** – tereny dróg dojazdowych oraz dróg wewnętrznych.
- § 195. Ustala się przebieg pasa drogowego w oznaczonych na rysunku planu liniach rozgraniczających drogi po:
- 1) działce oznaczonej w dniu uchwalenia planu numerem ewidencyjnym 57, obręb Papowo Biskupie;
 - 2) części działek oznaczonych w dniu uchwalenia planu numerami ewidencyjnymi 48, 49, obręb Papowo Biskupie.
- § 196. Dla całego terenu elementarnego, dopuszcza się lokalizację obiektów i urządzeń infrastruktury technicznej, z uwzględnieniem ustaleń ogólnych planu, w tym § 12, dotyczących obszarów pasów technologicznych linii elektroenergetycznych.

Rozdział 2

Zasady modernizacji, rozbudowy i budowy systemów komunikacji

- § 197. Ustala się szerokość pasa drogowego – zgodnie z rysunkiem i minimum 5 m.
- § 198. Dla rozbudowy, przebudowy lub modernizacji drogi o której mowa w § 194, ustala się parametry techniczne drogi zgodne z przepisami odrębnymi.

Rozdział 3

Zasady modernizacji, rozbudowy i budowy systemów infrastruktury technicznej

- § 199. Dla budowy, rozbudowy, przebudowy lub modernizacji linii elektroenergetycznych, o których mowa w § 7 oraz § 12 ustala się parametry techniczne zgodne z przepisami odrębnymi.

Rozdział 4

Ustalenia dotyczące stawek procentowych

§ 200. Dla całego terenu elementarnego ustalenie wysokości stawki procentowej służącej naliczaniu opłaty wynikającej ze wzrostu wartości nieruchomości, o której mowa w przepisach o planowaniu i zagospodarowaniu przestrzennym – 0,1%.

Dział XXVII

Ustalenia szczegółowe dla terenu elementarnego: 49.KDW

Rozdział 1

Przeznaczenie terenów

- § 201. Ustala się przeznaczenie terenu: **KDW** – tereny dróg dojazdowych oraz dróg wewnętrznych.
- § 202. Ustala się przebieg pasa drogowego w oznaczonych na rysunku planu liniach rozgraniczających drogi po:
- 1) działce oznaczonej w dniu uchwalenia planu numerem ewidencyjnym 27, obręb Niemczyk;
 - 2) części działki oznaczonej w dniu uchwalenia planu numerem ewidencyjnym 23 obręb Niemczyk.
- § 203. Dla całego terenu elementarnego, dopuszcza się lokalizację obiektów i urządzeń infrastruktury technicznej, z uwzględnieniem ustaleń ogólnych planu, w tym § 12, dotyczących obszarów pasów technologicznych linii elektroenergetycznych.

Rozdział 2

Zasady modernizacji, rozbudowy i budowy systemów komunikacji

- § 204. Ustala się szerokość pasa drogowego – zgodnie z rysunkiem i minimum 5 m.
- § 205. Dla rozbudowy, przebudowy lub modernizacji drogi o której mowa w § 201, ustala się parametry techniczne drogi zgodne z przepisami odrębnymi.

Rozdział 3

Zasady modernizacji, rozbudowy i budowy systemów infrastruktury technicznej

- § 206. Dla budowy, rozbudowy, przebudowy lub modernizacji linii elektroenergetycznych, o których mowa w § 7 oraz § 12 ustala się parametry techniczne zgodne z przepisami odrębnymi.

Rozdział 4

Ustalenia dotyczące stawek procentowych

- § 207. Dla całego terenu elementarnego ustalenie wysokości stawki procentowej służącej naliczaniu opłaty wynikającej ze wzrostu wartości nieruchomości, o której mowa w przepisach o planowaniu i zagospodarowaniu przestrzennym – 0,1%.

Dział XXVIII

Ustalenia szczegółowe dla terenu elementarnego: 53.KDW

Rozdział 1

Przeznaczenie terenów

- § 208. Ustala się przeznaczenie terenu: **KDW** – tereny dróg dojazdowych oraz dróg wewnętrznych.
- § 209. Ustala się przebieg pasa drogowego w oznaczonych na rysunku planu liniach rozgraniczających drogi po:
- 1) działce oznaczonej w dniu uchwalenia planu numerem ewidencyjnym 8, obręb Niemczyk;
 - 2) części działek oznaczonych w dniu uchwalenia planu numerami ewidencyjnymi: 7, 17/2, obręb Niemczyk.
- § 210. Dla całego terenu elementarnego, dopuszcza się lokalizację obiektów i urządzeń infrastruktury technicznej, z uwzględnieniem ustaleń ogólnych planu, w tym § 12, dotyczących obszarów pasów technologicznych linii elektroenergetycznych.

Rozdział 2

Zasady modernizacji, rozbudowy i budowy systemów komunikacji

- § 211. Ustala się szerokość pasa drogowego – zgodnie z rysunkiem i minimum 5,5 m.
- § 212. Dla rozbudowy, przebudowy lub modernizacji drogi o której mowa w § 208, ustala się parametry techniczne drogi zgodne z przepisami odrębnymi.

Rozdział 3

Zasady modernizacji, rozbudowy i budowy systemów infrastruktury technicznej

§ 213. Dla budowy, rozbudowy, przebudowy lub modernizacji linii elektroenergetycznych, o których mowa w § 7 oraz § 12 ustala się parametry techniczne zgodne z przepisami odrębnymi.

Rozdział 4

Ustalenia dotyczące stawek procentowych

§ 214. Dla całego terenu elementarnego ustalenie wysokości stawki procentowej służącej naliczaniu opłaty wynikającej ze wzrostu wartości nieruchomości, o której mowa w przepisach o planowaniu i zagospodarowaniu przestrzennym – 0,1%.

Dział XXIX

Ustalenia szczegółowe dla terenu elementarnego: 63.KDW

Rozdział 1

Przeznaczenie terenów

§ 215. Ustala się przeznaczenie terenu: **KDW** – tereny dróg dojazdowych oraz dróg wewnętrznych.

§ 216. Ustala się przebieg pasa drogowego w oznaczonych na rysunku planu liniach rozgraniczających drogi po:
1) działce oznaczonej w dniu uchwalenia planu numerem ewidencyjnym 92, obręb Niemczyk;
2) części działek oznaczonych w dniu uchwalenia planu numerami ewidencyjnymi: 90, 91, obręb Niemczyk.

§ 217. Dla całego terenu elementarnego, dopuszcza się lokalizację obiektów i urządzeń infrastruktury technicznej, z uwzględnieniem ustaleń ogólnych planu, w tym § 12, dotyczących obszarów pasów technologicznych linii elektroenergetycznych.

Rozdział 2

Zasady modernizacji, rozbudowy i budowy systemów komunikacji

§ 218. Ustala się szerokość pasa drogowego – zgodnie z rysunkiem i minimum 5 m.

§ 219. Dla rozbudowy, przebudowy lub modernizacji drogi o której mowa w § 215, ustala się parametry techniczne drogi zgodne z przepisami odrębnymi.

Rozdział 3

Zasady modernizacji, rozbudowy i budowy systemów infrastruktury technicznej

§ 220. Dla budowy, rozbudowy, przebudowy lub modernizacji linii elektroenergetycznych, o których mowa w § 7 oraz § 12 ustala się parametry techniczne zgodne z przepisami odrębnymi.

Rozdział 4

Ustalenia dotyczące stawek procentowych

§ 221. Dla całego terenu elementarnego ustalenie wysokości stawki procentowej służącej naliczaniu opłaty wynikającej ze wzrostu wartości nieruchomości, o której mowa w przepisach o planowaniu i zagospodarowaniu przestrzennym – 0,1%.

Dział XXX

Ustalenia szczegółowe dla terenu elementarnego: 68.KDW

Rozdział 1

Przeznaczenie terenów

§ 222. Ustala się przeznaczenie terenu: **KDW** – tereny dróg dojazdowych oraz dróg wewnętrznych.

§ 223. Ustala się przebieg pasa drogowego w oznaczonych na rysunku planu liniach rozgraniczających drogi po działce oznaczonej w dniu uchwalenia planu numerem ewidencyjnym 105, obręb Niemczyk.

§ 224. Dla całego terenu elementarnego, dopuszcza się lokalizację obiektów i urządzeń infrastruktury technicznej, z uwzględnieniem ustaleń ogólnych planu, w tym § 12, dotyczących obszarów pasów technologicznych linii elektroenergetycznych.

Rozdział 2

Zasady modernizacji, rozbudowy i budowy systemów komunikacji

§ 225. Ustala się szerokość pasa drogowego – zgodnie z rysunkiem i minimum 6 m.

§ 226. Dla rozbudowy, przebudowy lub modernizacji drogi o której mowa w § 222, ustala się parametry techniczne drogi zgodne z przepisami odrębnymi.

Rozdział 3

Zasady modernizacji, rozbudowy i budowy systemów infrastruktury technicznej

§ 227. Dla budowy, rozbudowy, przebudowy lub modernizacji linii elektroenergetycznych, o których mowa w § 7 oraz § 12 ustala się parametry techniczne zgodne z przepisami odrębnymi.

Rozdział 4

Ustalenia dotyczące stawek procentowych

§ 228. Dla całego terenu elementarnego ustalenie wysokości stawki procentowej służącej naliczaniu opłaty wynikającej ze wzrostu wartości nieruchomości, o której mowa w przepisach o planowaniu i zagospodarowaniu przestrzennym – 0,1%.

Dział XXXI

Ustalenia szczegółowe dla terenu elementarnego: 84.KDW

Rozdział 1

Przeznaczenie terenów

§ 229. Ustala się przeznaczenie terenu: **KDW** – tereny dróg dojazdowych oraz dróg wewnętrznych.

§ 230. Ustala się przebieg pasa drogowego w oznaczonych na rysunku planu liniach rozgraniczających drogi po działce oznaczonej w dniu uchwalenia planu numerem ewidencyjnym 91, obręb Niemczyk.

§ 231. Dla całego terenu elementarnego, dopuszcza się lokalizację obiektów i urządzeń infrastruktury technicznej, z uwzględnieniem ustaleń ogólnych planu, w tym § 12, dotyczących obszarów pasów technologicznych linii elektroenergetycznych.

Rozdział 2

Zasady modernizacji, rozbudowy i budowy systemów komunikacji

§ 232. Ustala się szerokość pasa drogowego – zgodnie z rysunkiem i minimum 8 m.

§ 233. Dla rozbudowy, przebudowy lub modernizacji drogi o której mowa w § 229, ustala się parametry techniczne drogi zgodne z przepisami odrębnymi.

Rozdział 3

Zasady modernizacji, rozbudowy i budowy systemów infrastruktury technicznej

§ 234. Dla budowy, rozbudowy, przebudowy lub modernizacji linii elektroenergetycznych, o których mowa w § 7 oraz § 12 ustala się parametry techniczne zgodne z przepisami odrębnymi.

Rozdział 4

Ustalenia dotyczące stawek procentowych

§ 235. Dla całego terenu elementarnego ustalenie wysokości stawki procentowej służącej naliczaniu opłaty wynikającej ze wzrostu wartości nieruchomości, o której mowa w przepisach o planowaniu i zagospodarowaniu przestrzennym – 0,1%.

Dział XXXII

Ustalenia szczegółowe dla terenu elementarnego: 91.KDW

Rozdział 1

Przeznaczenie terenów

§ 236. Ustala się przeznaczenie terenu: **KDW** – tereny dróg dojazdowych oraz dróg wewnętrznych.

§ 237. Ustala się przebieg pasa drogowego w oznaczonych na rysunku planu liniach rozgraniczających drogi po:

- 1) działce oznaczonej w dniu uchwalenia planu numerem ewidencyjnym: 97, obręb Niemczyk;
- 2) części działek oznaczonych w dniu uchwalenia planu numerami ewidencyjnymi 102, 92/2, 93, 94, obręb Niemczyk.

§ 238. Dla całego terenu elementarnego, dopuszcza się lokalizację obiektów i urządzeń infrastruktury technicznej, z uwzględnieniem ustaleń ogólnych planu, w tym § 12, dotyczących obszarów pasów technologicznych linii elektroenergetycznych.

Rozdział 2

Zasady modernizacji, rozbudowy i budowy systemów komunikacji

§ 239. Ustala się szerokość pasa drogowego – zgodnie z rysunkiem i minimum 5 m.

§ 240. Dla rozbudowy, przebudowy lub modernizacji drogi o której mowa w § 236, ustala się parametry techniczne drogi zgodne z przepisami odrębnymi.

Rozdział 3

Zasady modernizacji, rozbudowy i budowy systemów infrastruktury technicznej

§ 241. Dla budowy, rozbudowy, przebudowy lub modernizacji linii elektroenergetycznych, o których mowa w § 7 oraz § 12 ustala się parametry techniczne zgodne z przepisami odrębnymi.

Rozdział 4

Ustalenia dotyczące stawek procentowych

§ 242. Dla całego terenu elementarnego ustalenie wysokości stawki procentowej służącej naliczaniu opłaty wynikającej ze wzrostu wartości nieruchomości, o której mowa w przepisach o planowaniu i zagospodarowaniu przestrzennym – 0,1%.

Dział XXXIII

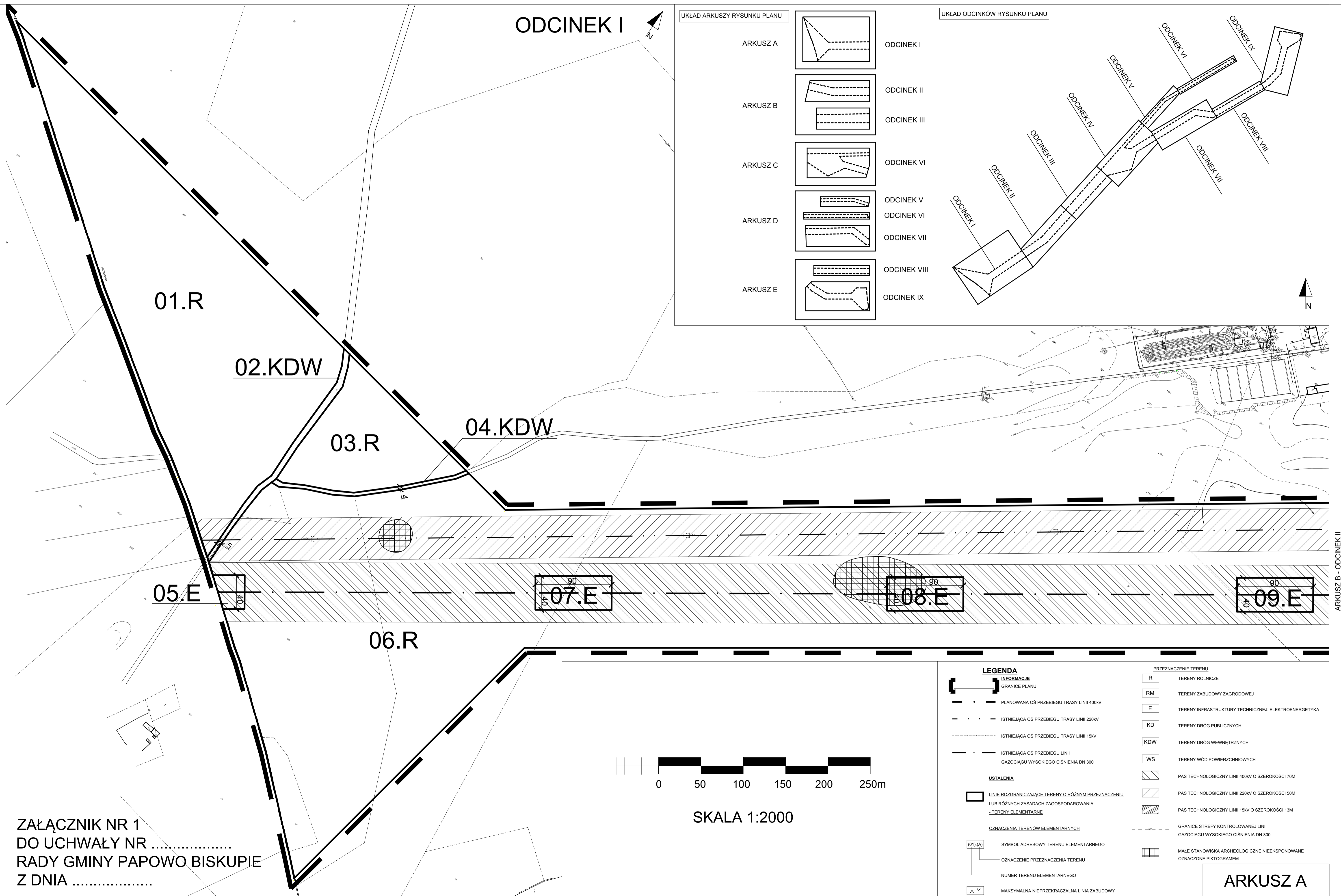
Przepisy końcowe

§ 243. Wykonanie uchwały powierza się Wójtowi Gminy Papowo Biskupie.

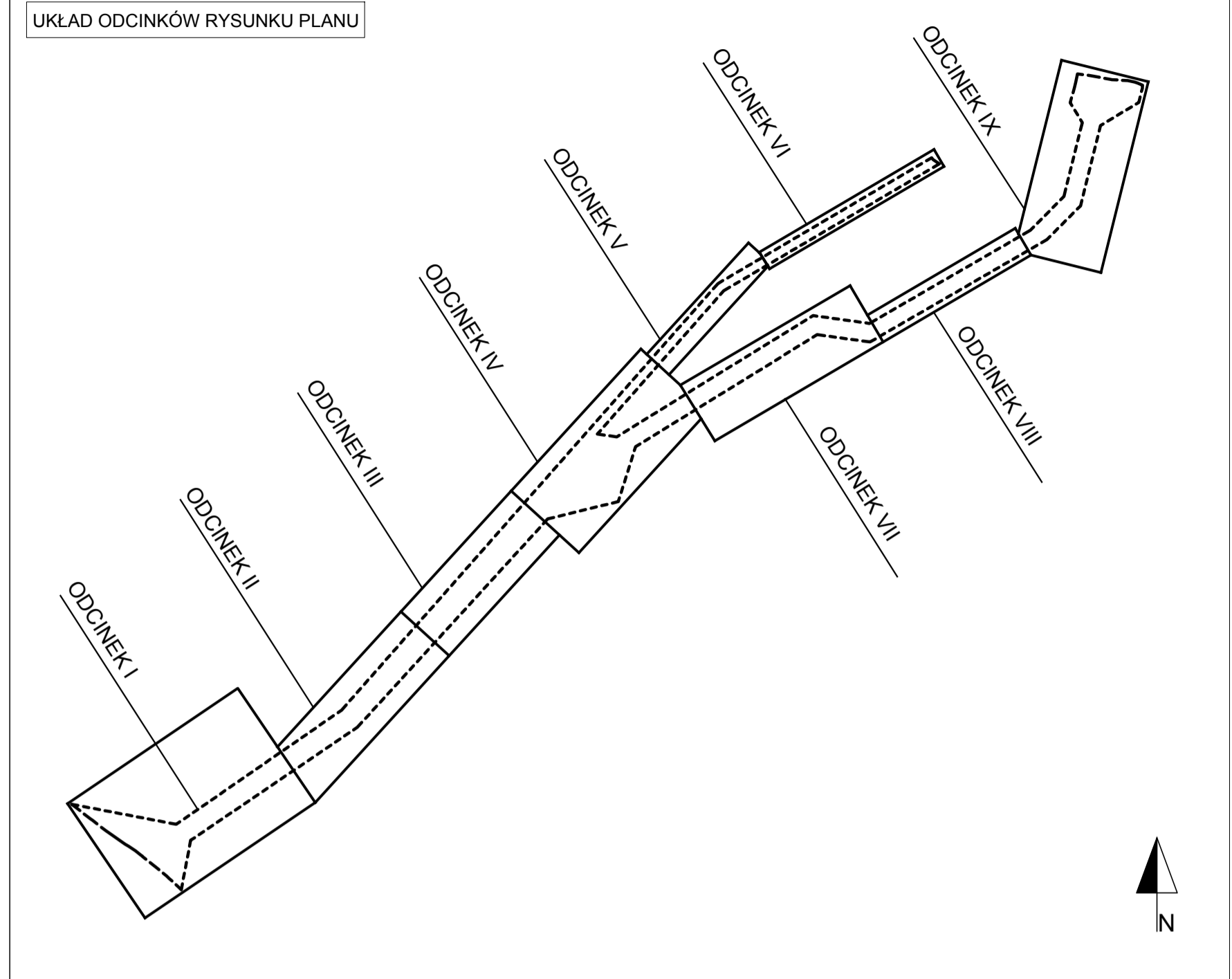
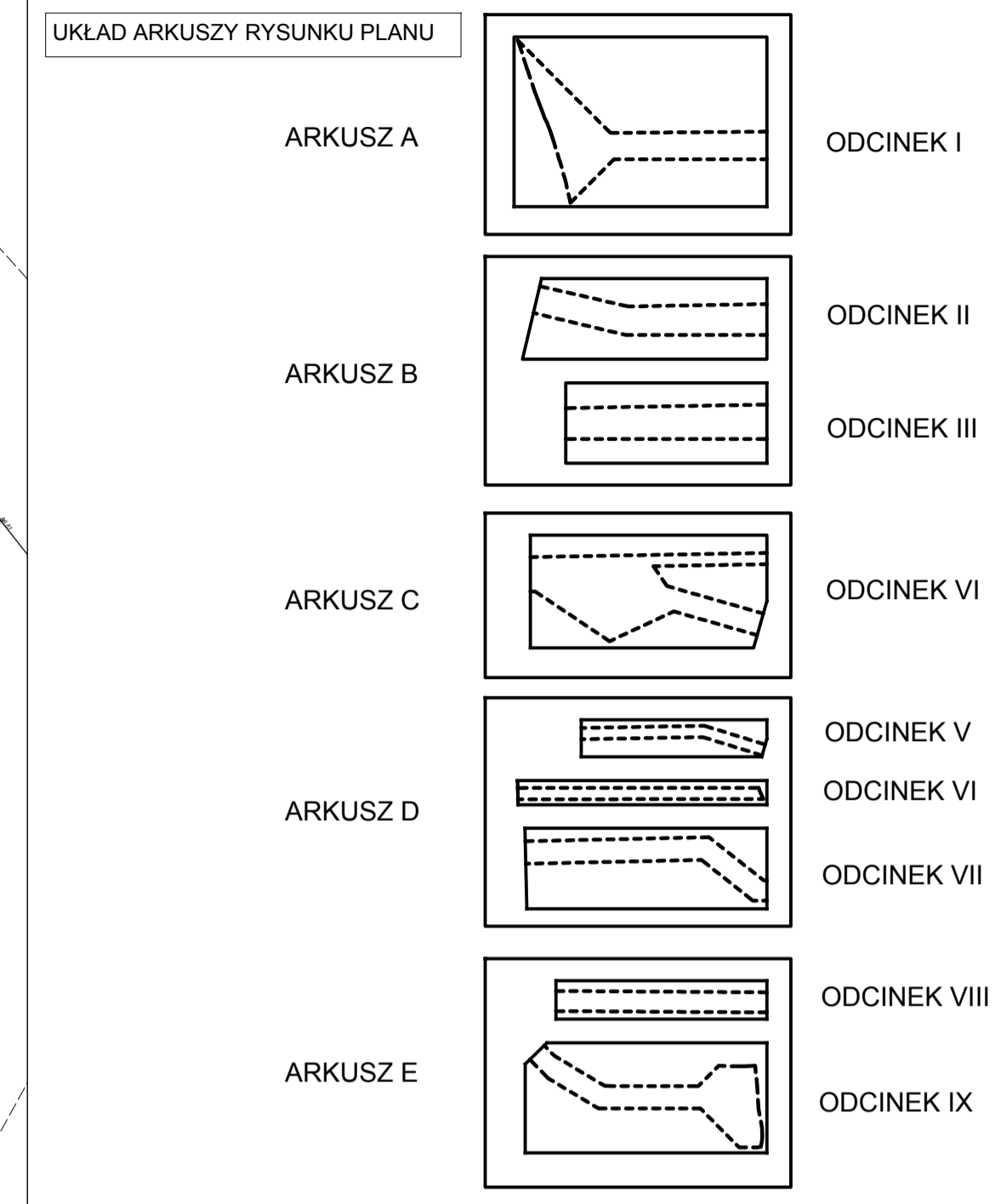
§ 244. Uchwała wchodzi w życie po upływie 14 dni od dnia jej ogłoszenia w Dzienniku Urzędowym Województwa Kujawsko-Pomorskiego.

.....
Przewodniczący Rady Gminy Papowo Biskupie

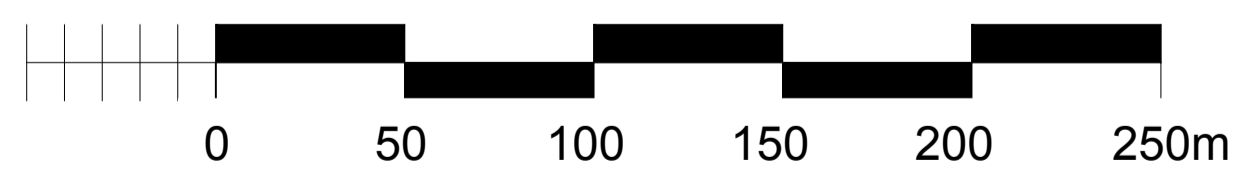
MIEJSCOWY PLAN ZAGOSPODAROWANIA PRZESTRZENNEGO DLA OBSZARU, OBEJMUJĄCEGO CZĘŚCI WSI ZEGARTOWICE, PAPOWO BISKUPIE, FOLGOWO, NOWY DWÓR KRÓLEWSKI, NIEMCZYK, GMINA PAPOWO BISKUPIE



ODCINEK I



ZAŁĄCZNIK NR 1
DO UCHWAŁY NR
RADY GMINY PAPOWO BISKUPIE
Z DNIA



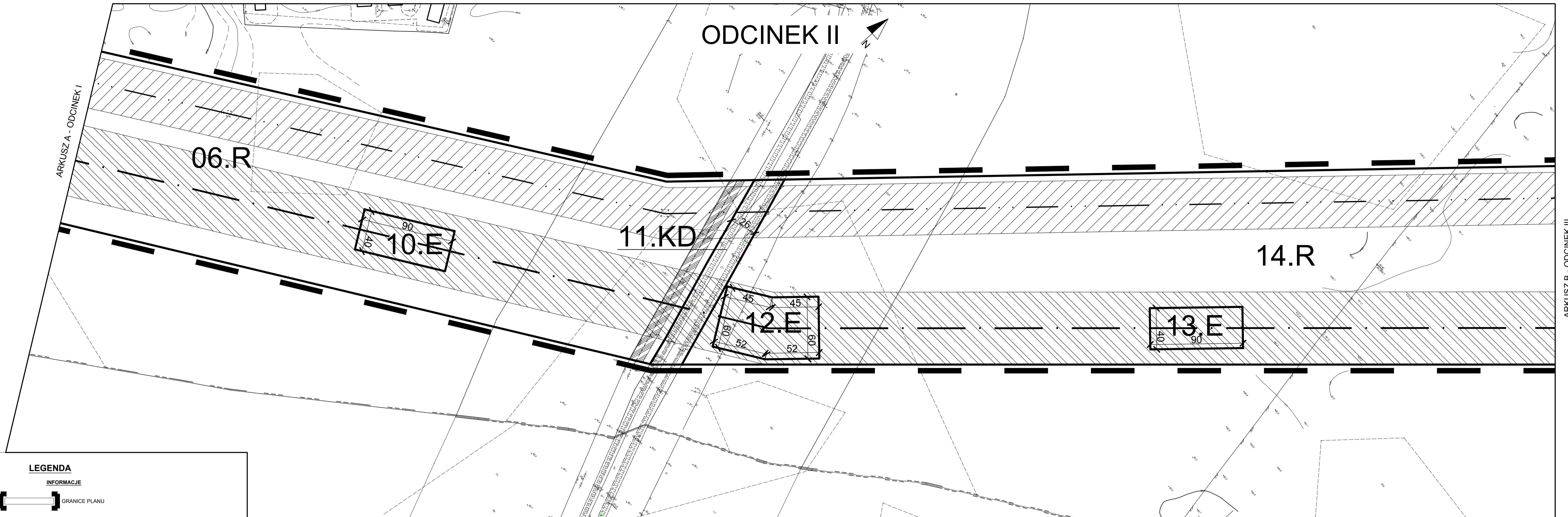
SKALA 1:2000

LEGENDA		PRZEZNACZENIE TERENU	
INFORMACJE		R	TERENY ROLNICZE
GRANICE PLANU		RM	TERENY ZABUDOWY ZAGRODOWEJ
	PLANOWANA OŚ PRZEBIEGU TRASY LINII 400kV	E	TERENY INFRASTRUKTURY TECHNICZNEJ: ELEKTROENERGETYKA
	ISTNIEJĄCA OŚ PRZEBIEGU TRASY LINII 220kV	KD	TERENY DRÓG PUBLICZNYCH
	ISTNIEJĄCA OŚ PRZEBIEGU TRASY LINII 15kV	KDW	TERENY DRÓG WEWNĘTRZNYCH
	ISTNIEJĄCA OŚ PRZEBIEGU LINII GAZOCIĄGU WYSOKIEGO CIŚNIENIA DN 300	WS	TERENY WÓD POWIERZCHNIOWYCH
USTALENIA			PAS TECHNOLOGICZNY LINII 400kV O SZEROKOŚCI 70M
	LINIE ROZGRANICZAJĄCE TERENY O RÓŻNYM PRZEZNACZENIU LUB RÓŻNYCH ZASADACH ZAGOSPODAROWANIA - TERENY ELEMENTARNE		PAS TECHNOLOGICZNY LINII 220kV O SZEROKOŚCI 50M
OZNACZENIA TERENÓW ELEMENTARNYCH			PAS TECHNOLOGICZNY LINII 15kV O SZEROKOŚCI 13M
	SYMBOL ADRESOWY TERENU ELEMENTARNEGO		GRANICE STREFY KONTROLOWANEJ LINII GAZOCIĄGU WYSOKIEGO CIŚNIENIA DN 300
	OZNACZENIE PRZEZNACZENIA TERENU		MAŁE STANOWISKA ARCHEOLOGICZNE NIEEKSPONOWANE OZNACZONE PIKTOGRAMEM
	NUMER TERENU ELEMENTARNEGO		
	MAKSYMALNA NIEPRZEKRACZALNA LINIA ZABUDOWY		

ARKUSZ A

ARKUSZ B - ODCINEK II

MIEJSCOWY PLAN ZAGOSPODAROWANIA PRZESTRZENNEGO DLA OBSZARU, OBEJMUJĄCEGO CZĘŚCI WSI ZEGARTOWICE, PAPOWO BISKUPIE, FOLGOWO, NOWY DWÓR KRÓLEWSKI, NIEMCZYK, GMINA PAPOWO BISKUPIE



LEGENDA

INFORMACJE

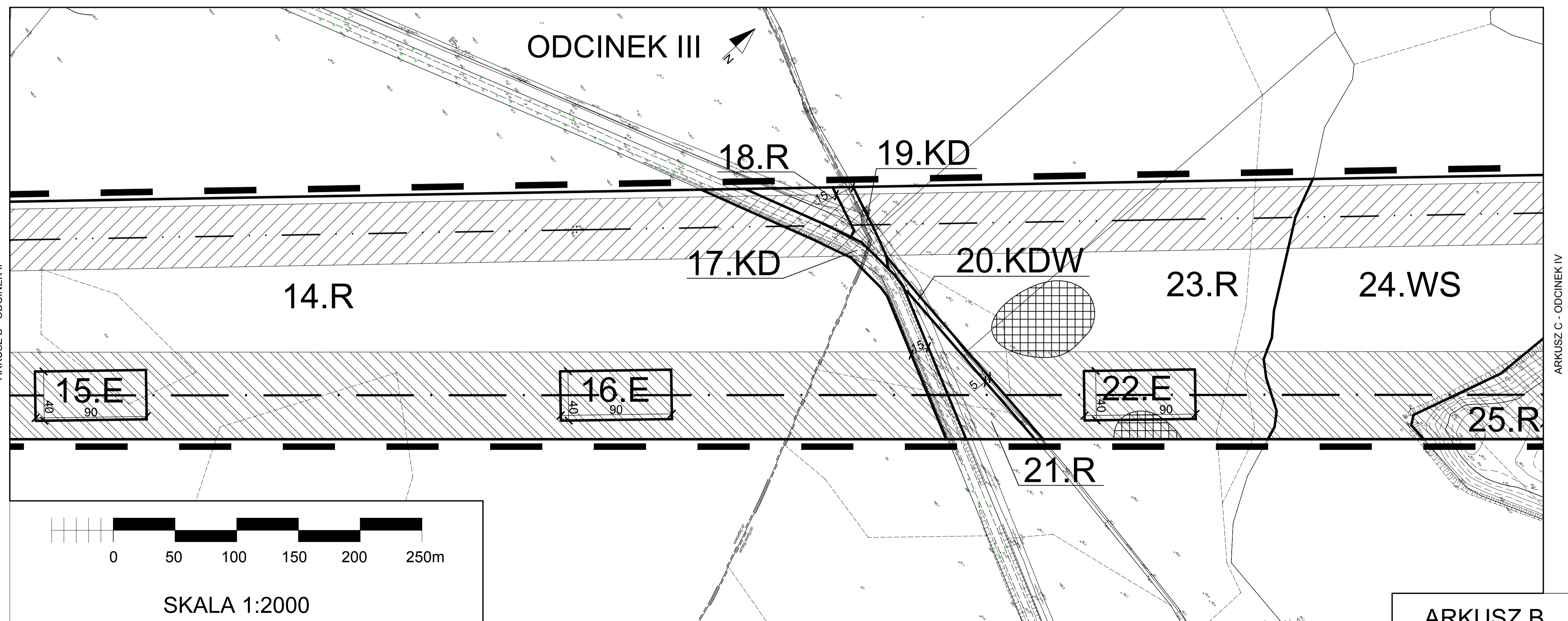
- GRANICE PLANU
- PLANOWANA OŚ PRZEBIEGU TRASY LINII 400kV
- ISTNIEJĄCA OŚ PRZEBIEGU TRASY LINII 220kV
- ISTNIEJĄCA OŚ PRZEBIEGU TRASY LINII 15kV
- ISTNIEJĄCA OŚ PRZEBIEGU LINII GAZOCIĄGU WYSOKIEGO CIŚNIENIA DN 300

USTALENIA

- LINIE ROZGRANICZAJĄCE TERENY O RÓŻNYM PRZEZNACZENIU LUB RÓŻNYCH ZASADACH ZAGOSPODAROWANIA - TERENY ELEMENTARNE

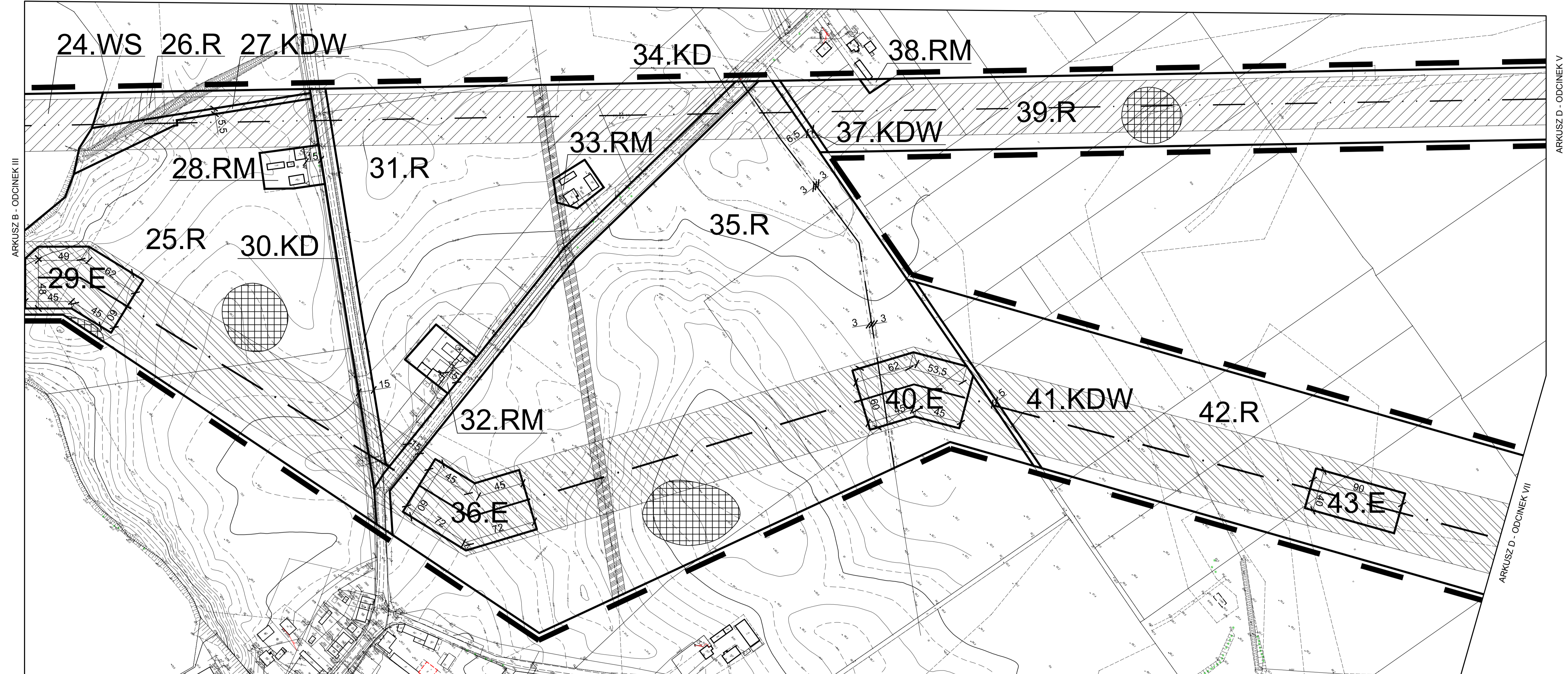
OZNACZENIA TERENÓW ELEMENTARNYCH

- (01)(A) SYMBOL ADRESOWY TERENU ELEMENTARNEGO
- OZNACZENIE PRZEZNACZENIA TERENU
- NUMER TERENU ELEMENTARNEGO
- MAKSYMALNA NIEPRZEKRACZALNA LINIA ZABUDOWY PRZEZNACZENIE TERENU
- R TERENY ROLNICZE
- RM TERENY ZABUDOWY ZAGRODOWEJ
- E TERENY INFRASTRUKTURY TECHNICZNEJ: ELEKTROENERGETYKA
- KD TERENY DRÓG PUBLICZNYCH
- KDW TERENY DRÓG WIEWNĘTRZNYCH
- WS TERENY WÓD POWIERZCHNIOWYCH
- PAS TECHNOLOGICZNY LINII 400kV O SZEROKOŚCI 70M
- PAS TECHNOLOGICZNY LINII 220kV O SZEROKOŚCI 50M
- PAS TECHNOLOGICZNY LINII 15kV O SZEROKOŚCI 13M
- GRANICE STREFY KONTROLOWANEJ LINII GAZOCIĄGU WYSOKIEGO CIŚNIENIA DN 300
- MAŁE STANOWISKA ARCHEOLOGICZNE NIEEKSPONOWANE OZNACZONE PIKTOGRAMEM

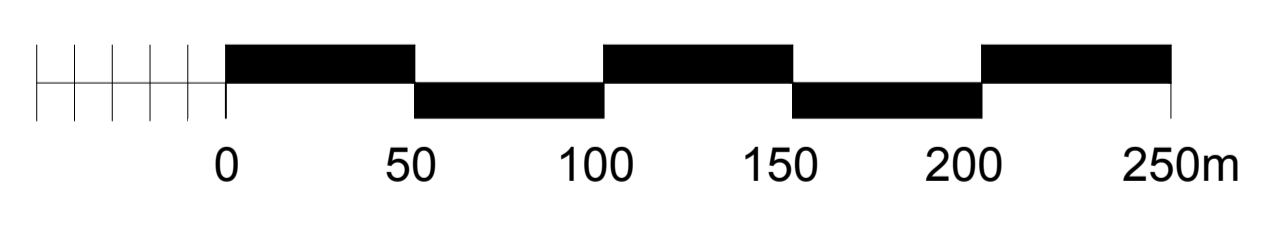


MIEJSCOWY PLAN ZAGOSPODAROWANIA PRZESTRZENNEGO DLA OBSZARU, OBEJMUJĄCEGO CZĘŚCI WSI ZEGARTOWICE, PAPOWO BISKUPIE, FOLGOWO, NOWY DWÓR KRÓLEWSKI, NIEMCZYK, GMINA PAPOWO BISKUPIE

ODCINEK IV 



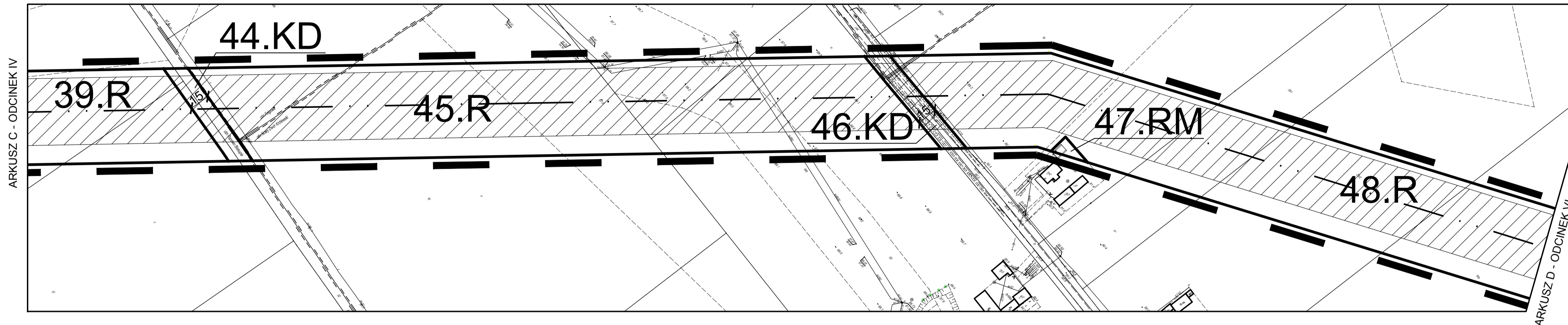
LEGENDA	
INFORMACJE	
	GRANICE PLANU
	PLANOWANA OŚ PRZEBIEGU TRASY LINII 400kV
	ISTNIEJĄCA OŚ PRZEBIEGU TRASY LINII 220kV
	ISTNIEJĄCA OŚ PRZEBIEGU TRASY LINII 15kV
	ISTNIEJĄCA OŚ PRZEBIEGU LINII GAZOCIĄGU WYSOKIEGO CIŚNIENIA DN 300
USTALENIA	
	LINIE ROZGRANICZAJĄCE TERENY O RÓŻNYM PRZEZNACZENIU LUB RÓŻNYCH ZASADACH ZAGOSPODAROWANIA - TERENY ELEMENTARNE
OZNACZENIA TERENÓW ELEMENTARNYCH	
	SYMBOL ADRESOWY TERENU ELEMENTARNEGO
	OZNACZENIE PRZEZNACZENIA TERENU
	NUMER TERENU ELEMENTARNEGO
	MAKSYMALNA NIEPRZEKRACZALNA LINIA ZABUDOWY
PRZEZNACZENIE TERENU	
	TERENY ROLNICZE
	TERENY ZABUDOWY ZAGRODOWEJ
	TERENY INFRASTRUKTURY TECHNICZNEJ: ELEKTROENERGETYKA
	TERENY DRÓG PUBLICZNYCH
	TERENY DRÓG WEWNĘTRZNYCH
	TERENY WÓD POWIERZCHNIOWYCH
	PAS TECHNOLOGICZNY LINII 400kV O SZEROKOŚCI 70M
	PAS TECHNOLOGICZNY LINII 220kV O SZEROKOŚCI 50M
	PAS TECHNOLOGICZNY LINII 15kV O SZEROKOŚCI 13M
	GRANICE STREFY KONTROLOWANEJ LINII GAZOCIĄGU WYSOKIEGO CIŚNIENIA DN 300
	MAŁE STANOWISKA ARCHEOLOGICZNE NIEEKSPONOWANE OZNACZONE PIKTOGRAMEM



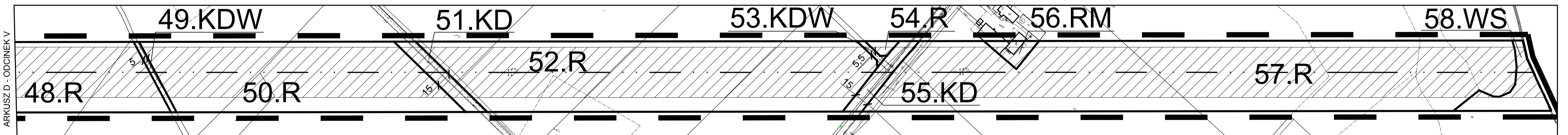
SKALA 1:2000

MIEJSCOWY PLAN ZAGOSPODAROWANIA PRZESTRZENNEGO DLA OBSZARU, OBEJMUJĄCEGO CZĘŚCI WSI ZEGARTOWICE, PAPOWO BISKUPIE, FOLGOWO, NOWY DWÓR KRÓLEWSKI, NIEMCZYK, GMINA PAPOWO BISKUPIE

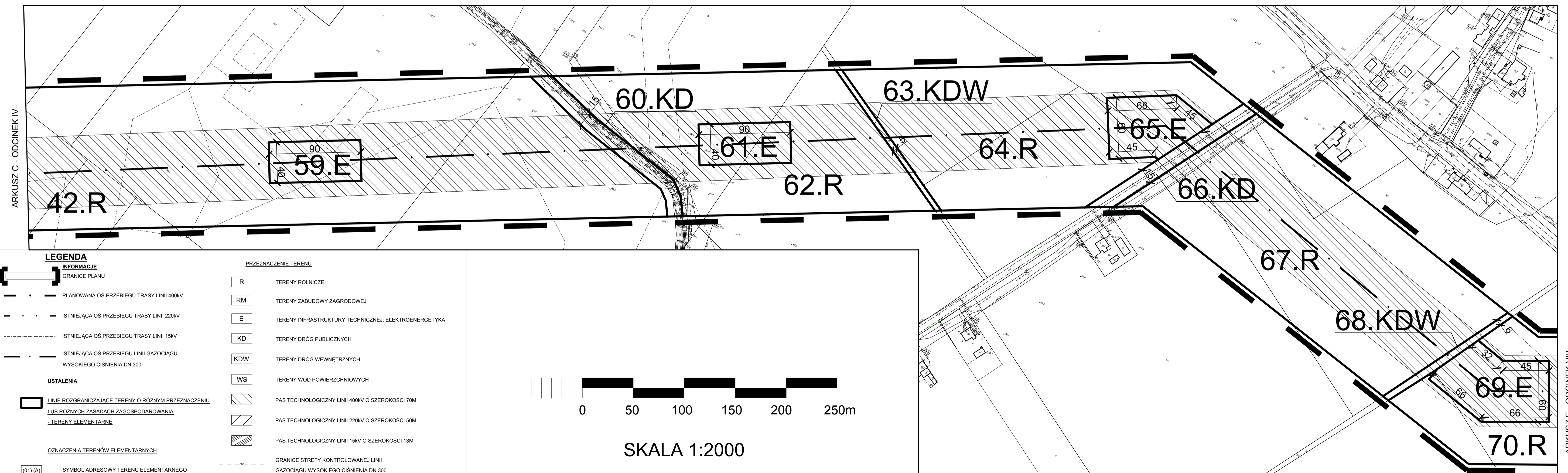
ODCINEK V



ODCINEK VI



ODCINEK VII



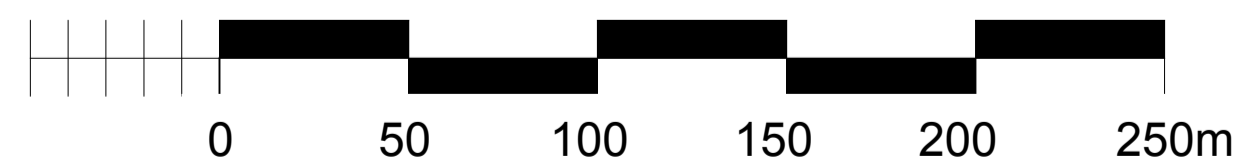
LEGENDA

INFORMACJE

- GRANICE PLANU
- PLANOWANA OŚ PRZEBIEGU TRASY LINII 400kV
- ISTNIEJĄCA OŚ PRZEBIEGU TRASY LINII 220kV
- ISTNIEJĄCA OŚ PRZEBIEGU TRASY LINII 15kV
- ISTNIEJĄCA OŚ PRZEBIEGU LINII GAZOCIĄGU WYSOKIEGO CIŚNIENIA DN 300
- USTALENIA**
- LINIE ROZGRANICZAJĄCE TERENY O RÓŻNYM PRZEZNACZENIU LUB RÓŻNYCH ZASADACH ZAGOSPODAROWANIA - TERENY ELEMENTARNE
- OZNACZENIA TERENÓW ELEMENTARNYCH**
- SYMBOL ADRESOWY TERENU ELEMENTARNEGO
- OZNACZENIE PRZEZNACZENIA TERENU
- NUMER TERENU ELEMENTARNEGO
- MAKSYMALNA NIEPRZEKRACZALNA LINIA ZABUDOWY

PRZEZNACZENIE TERENU

- R TERENY ROLNICZE
- RM TERENY ZABUDOWY ZAGRODOWEJ
- E TERENY INFRASTRUKTURY TECHNICZNEJ: ELEKTROENERGETYKA
- KD TERENY DRÓG PUBLICZNYCH
- KDW TERENY DRÓG WEWNĘTRZNYCH
- WS TERENY WÓD POWIERZCHNIOWYCH
- PAS TECHNOLOGICZNY LINII 400kV O SZEROKOŚCI 70M
- PAS TECHNOLOGICZNY LINII 220kV O SZEROKOŚCI 50M
- PAS TECHNOLOGICZNY LINII 15kV O SZEROKOŚCI 13M
- GRANICE STREFY KONTROLOWANEJ LINII GAZOCIĄGU WYSOKIEGO CIŚNIENIA DN 300
- MAŁE STANOWISKA ARCHEOLOGICZNE NIEEKSPONOWANE OZNACZONE PIKTOGRAMEM

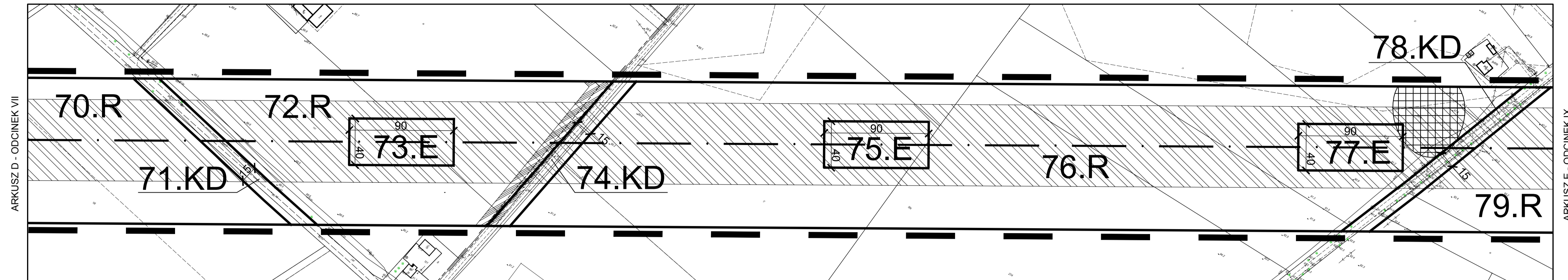


SKALA 1:2000

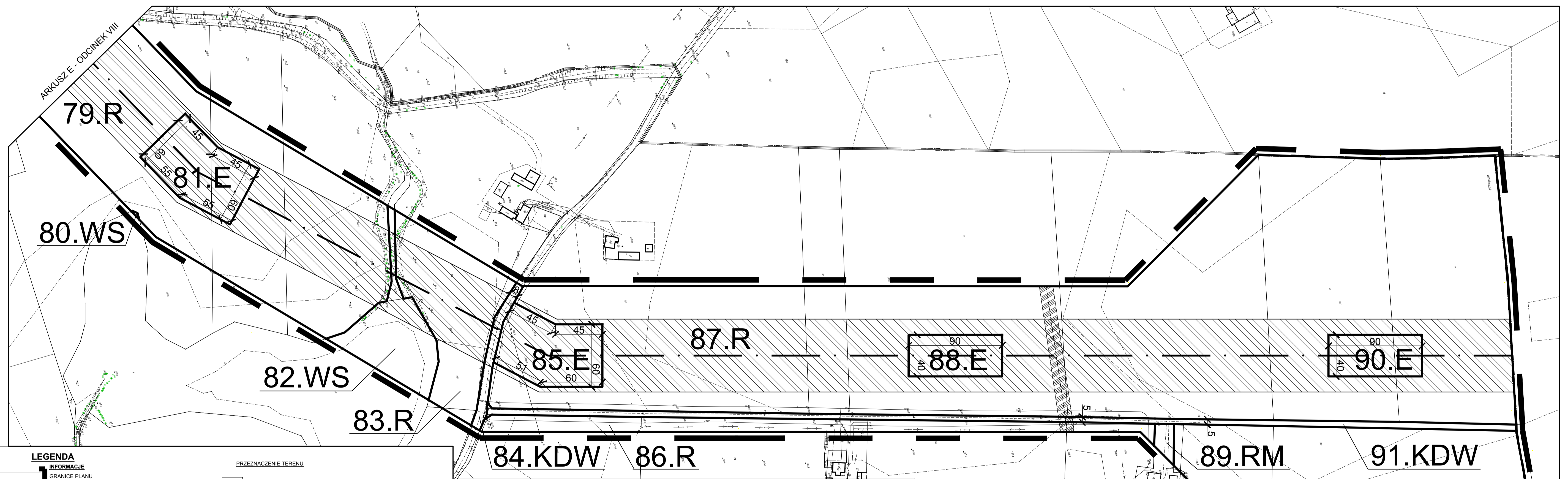
ARKUSZ D

MIEJSCOWY PLAN ZAGOSPODAROWANIA PRZESTRZENNEGO DLA OBSZARU, OBEJMUJĄCEGO CZĘŚCI WSI ZEGARTOWICE, PAPOWO BISKUPIE, FOLGOWO, NOWY DWÓR KRÓLEWSKI, NIEMCZYK, GMINA PAPOWO BISKUPIE

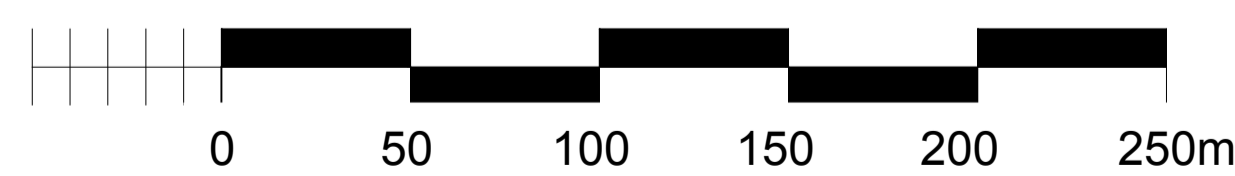
ODCINEK VIII



ODCINEK IX



LEGENDA	
INFORMACJE	
	GRANICE PLANU
	PLANOWANA OŚ PRZEBIEGU TRASY LINII 400kV
	ISTNIEJĄCA OŚ PRZEBIEGU TRASY LINII 220kV
	ISTNIEJĄCA OŚ PRZEBIEGU TRASY LINII 15kV
	ISTNIEJĄCA OŚ PRZEBIEGU LINII GAZOCIĄGU WYSOKIEGO CIŚNIENIA DN 300
USTALENIA	
	LINIE ROZGRANICZAJĄCE TERENY O RÓŻNYM PRZEZNACZENIU LUB RÓŻNYCH ZASADACH ZAGOSPODAROWANIA - TERENY ELEMENTARNE
OZNACZENIA TERENÓW ELEMENTARNYCH	
	SYMBOL ADRESOWY TERENU ELEMENTARNEGO
	OZNACZENIE PRZEZNACZENIA TERENU
	NUMER TERENU ELEMENTARNEGO
	MAKSYMALNA NIEPRZEKRACZALNA LINIA ZABUDOWY
PRZEZNACZENIE TERENU	
	R TERENY ROLNICZE
	RM TERENY ZABUDOWY ZAGRODOWEJ
	E TERENY INFRASTRUKTURY TECHNICZNEJ: ELEKTROENERGETYKA
	KD TERENY DRÓG PUBLICZNYCH
	KDW TERENY DRÓG WEWNĘTRZNYCH
	WS TERENY WÓD POWIERZCHNIOWYCH
	PAS TECHNOLOGICZNY LINII 400kV O SZEROKOŚCI 70M
	PAS TECHNOLOGICZNY LINII 220kV O SZEROKOŚCI 50M
	PAS TECHNOLOGICZNY LINII 15kV O SZEROKOŚCI 13M
	GRANICE STREFY KONTROLOWANEJ LINII GAZOCIĄGU WYSOKIEGO CIŚNIENIA DN 300
	MAŁE STANOWISKA ARCHEOLOGICZNE NIEEKSPONOWANE OZNACZONE PIKTOGRAMEM



SKALA 1:2000

ARKUSZ E

WYRYS ZE STUDIUM UWARUNKOWAŃ I KIERUNKÓW
ZAGOSPODAROWANIA PRZESTRZENNEGO GMINY PAPOWO BISKUPIE
KIERUNKI ZAGOSPODAROWANIA PRZESTRZENNEGO



SKALA
1:10 000

- OZNACZENIA:**
- granice obrębów ewidencyjnych
- KOMUNIKACJA**
- droga krajowa
 - drogi powiatowe
 - 1619C nr drogi powiatowej
 - istniejące drogi gminne
 - pozostałe drogi
 - szlaki turystyczne piesze zółty/czerwony
 - projektowana ścieżka rowerowa
- ZAGOSPODAROWANIE PRZESTRZENNE**
- wody powierzchniowe
- jeziora, stawy
 - tereny aktywności gospodarczej
 - tereny zabudowy mieszkaniowo-usługowej
 - tereny rekreacyjne
 - istniejąca zabudowa zagrodowa
 - rolnicza przestrzeń produkcyjna na gruntach klasy I-III
 - rolnicza przestrzeń produkcyjna na gruntach klasy IV-VI
 - A — strefa dopuszczalnego poziomu hałasu w środowisku do 40 dB
 - tereny zieleni / lasy
- INFRASTRUKTURA TECHNICZNA**
- projektowana linia wysokiego napięcia 400kV ze strefą ograniczonego użytkowania 70m (2x35m)
 - istniejąca linia wysokiego napięcia 220kV ze strefą ograniczonego użytkowania 50m (2x25m)
 - istniejące linie średniego napięcia
 - istniejąca kanalizacja grawitacyjna
 - istniejąca kanalizacja tłoczna
- OCHRONA WARTOŚCI KULTUROWYCH:**
- ZABYTKI NIEMIERUCHOME DO OBJĘCIA OCHRONY
- małe stanowiska archeologiczne nieeksponowane
 - oznaczone piktogramem
- OCHRONA PRZYRODY**
- regionalny korytarz ekologiczny
 - lokalne korytarze ekologiczne
 - strefy ochronne lokalnych korytarzy ekologicznych z zakazem lokalizacji turbin wiatrowych
 - szpalery drzew wzdłuż dróg do objęcia ochroną
 - rynnę subsydujące
- Projektowana dwutorowa elektroenergetyczna linia 400 kV relacji: Bydgoszcz Jasinec - Grudziądz Węgrowo
- Trasa projektowanej linii elektroenergetycznej wysokiego napięcia 400 kV ustalona w studium przytępnym uchwałą nr IV /19/15 Rady Gminy Papowo Biskupie z dnia 26 stycznia 2015r. - do zmiany

GRANICE PLANU OZNACZONE
NA RYSUNKU STUDIUM

