

**AKTUALIZACJA PROGRAMU OCHRONY
ŚRODOWISKA
DLA MIASTA OBRZYCKO
NA LATA 2013-2016
Z PERSPEKTYWĄ DO ROKU 2020**



Poznań, maj 2013r.

Kierownik zespołu opracowującego:

mgr inż. Jerzy Puch

**AKTUALIZACJA PROGRAMU OCHRONY ŚRODOWISKA
DLA MIASTA OBRZYCKO
NA LATA 2013-2016
Z PERSPEKTYWĄ DO ROKU 2020**

2

SPIS TREŚCI

I. WSTĘP	4
1. PRZEDMIOT I ZAKRES OPRACOWANIA	4
2. ZADANIA PROGRAMU OCHRONY ŚRODOWISKA	6
3. MATERIAŁY WYJŚCIOWE	8
3.1. <i>Materiały merytoryczne</i>	8
3.2. <i>Podstawy prawne</i>	9
II. OCENA STANU ISTNIEJĄCEGO MIASTA OBRZYCKA	10
1. KRÓTKA CHARAKTERYSTYKA MIASTA OBRZYCKA	10
2. BUDOWA GEOLOGICZNA	12
3. ROLNICZE UŻYTKOWANIE TERENU ORAZ TERENY LASÓW	17
3.1. <i>Ochrona przyrody a prawo miejscowe</i>	18
3.2. <i>Świadomość ekologiczna mieszkańców</i>	19
3.3. <i>Prognozowane kierunki zmian</i>	19
III. ANALIZA PRZYRODNICZYCH UWARUNKOWAŃ ZEWNĘTRZNYCH MIASTA OBRZYCKA	21
1. UWARUNKOWANIA HYDROGRAFICZNE	21
2. UWARUNKOWANIA GEOLOGICZNE	21
3. OCHRONA PRZYRODY W TYM OBSZARY NATURA 2000	22
IV. WSKAZANIE W PROGRAMIE OCHRONY ŚRODOWISKA PRIORYTETÓW ZADAŃ KONIECZNYCH DO REALIZACJI W PERSPEKTYWIE WIELOLETNIEJ NA TERENIE MIASTA OBRZYCKA W CELU POPRAWY JAKOŚCI ŚRODOWISKA	26
1. HYDROGRAFIA I HYDROGEOLOGIA	26
1.1. <i>Wody podziemne</i>	26
1.2. <i>Wody powierzchniowe</i>	27
1.3. <i>Stan czystości wód powierzchniowych i podziemnych</i>	28
2. GOSPODARKA WODNO-ŚCIEKOWA	28
2.1. <i>Zaopatrzenie w wodę</i>	28
2.2. <i>Gospodarka ściekowa</i>	29
3. WSKAZANIE PRIORYTETÓW ZADAŃ KONIECZNYCH DO REALIZACJI W PERSPEKTYWIE WIELOLETNIEJ NA TERENIE MIASTA OBRZYCKA	31
3.1. <i>Gospodarka wodno-ściekowa</i>	31
3.2. <i>Cele i priorytety dla ustalenia listy przedsięwzięć gminy</i>	32
3.3. <i>Zadania własne gminy i koordynowane, w podziale na inwestycyjne i pozainwestycyjne, przewidziane do realizacji w ramach Programu Ochrony Środowiska</i>	34
4. OCHRONA POWIETRZA	35
4.1. <i>Energia odnawialna i jej racjonalne wykorzystanie</i>	35
4.2. <i>Analiza stanu jakości powietrza i zmiany klimatu</i>	39
4.3. <i>Analiza stanu istniejącego</i>	43

**AKTUALIZACJA PROGRAMU OCHRONY ŚRODOWISKA
DLA MIASTA OBRZYCKO
NA LATA 2013-2016
Z PERSPEKTYWĄ DO ROKU 2020**

3

4.4. Lista priorytetowych przedsięwzięć Miasta Obrzycko.....	52
4.5. Przyjęte kryteria wyboru i hierarchizacji przedsięwzięć.....	52
4.6. Lista przedsięwzięć Gminy i koordynowanych, w podziale na inwestycyjne i pozainwestycyjne, przewidzianych do realizacji w ramach Programu Ochrony Środowiska.....	53
5. OCHRONA ŚRODOWISKA PRZED HAŁASEM.....	57
5.1. Oddziaływanie hałasu.....	57
5.2. Analiza stanu istniejącego.....	58
5.3. Obszary wymagające programów naprawczych.....	61
5.4. Przewidywane kierunki zmian.....	61
5.5. Przyjęte cele i priorytety.....	61
5.6. Lista przedsięwzięć własnych Gminy i koordynowanych wynikających z Programu Powiatu oraz z dokumentów, koncepcji jej władz i postulatów rozmaitych środowisk.....	62
5.7. Przyjęte kryteria wyboru i hierarchizacja przedsięwzięć.....	63
5.8. Zhierarchizowana lista przedsięwzięć własnych i koordynowanych, w podziale na inwestycyjne i pozainwestycyjne, przewidzianych do realizacji w ramach Programu w perspektywie wieloletniej.....	63
6. POŁA ELEKTROMAGNETYCZNE.....	66
6.1. Stan istniejący.....	68
6.2. Przewidywane kierunki zmian.....	72
6.3. Przyjęte cele i priorytety.....	72
6.4. Lista przedsięwzięć przewidzianych do realizacji w ramach programu.....	73
7. ZAŁOŻENIA OCHRONY ŚRODOWISKA DLA MIAST OBRZYCKA DO 2020 ROKU.....	74
V. NARZĘDZIA I INSTRUMENTY REALIZACJI PROGRAMU OCHRONY ŚRODOWISKA DLA MIASTA OBRZYCKO	75
1. NARZĘDZIA I INSTRUMENTY PROGRAMOWO-PLANISTYCZNE.....	75
2. NARZĘDZIA I INSTRUMENTY REGLAMENTUJĄCE MOŻLIWOŚCI KORZYSTANIA ZE ŚRODOWISKA	75
3. NARZĘDZIA I INSTRUMENTY FINANSOWE	75
4. NARZĘDZIA I INSTRUMENTY KARNE ORAZ ADMINISTRACYJNE	78
5. FUNDUSZE WSPOMAGAJĄCE WDRAŻANIE PROGRAMU OCHRONY ŚRODOWISKA	78
6. ŚWIADOMOŚĆ EKOLOGICZNA MIESZKAŃCÓW I EDUKACJA MIESZKAŃCÓW	79
7. UDZIAŁ MIESZKAŃCÓW W POSTĘPOWANIACH ADMINISTRACYJNYCH.....	81
8. NOWE PODEJŚCIE DO PLANOWANIA PRZESTRZENNEGO.....	82
VI. PROCEDURY KONTROLI REALIZACJI PROGRAMU OCHRONY ŚRODOWISKA	83
1. PROCEDURY KONTROLI REALIZACJI PROGRAMU OCHRONY ŚRODOWISKA.....	83
2. MIERNIKI POSTĘPÓW W REALIZACJI PROGRAMU OCHRONY ŚRODOWISKA.....	84
3. INSTYTUCJE I OSOBY ODPOWIEDZIALNE ZA KONTROLĘ PROGRAMU OCHRONY ŚRODOWISKA.....	85
4. PROCEDURY KONTROLI REALIZACJI	85
5. PROCEDURY AKTUALIZACJI PROGRAMU OCHRONY ŚRODOWISKA	87
VII. STRESZCZENIE PROGRAMU OCHRONY ŚRODOWISKA DLA MIASTA OBRZYCKO	88

**AKTUALIZACJA PROGRAMU OCHRONY ŚRODOWISKA
DLA MIASTA OBRZYCKO
NA LATA 2013-2016
Z PERSPEKTYWĄ DO ROKU 2020**

I. WSTĘP

1. Przedmiot i zakres opracowania

Celem niniejszego dokumentu jest opracowanie Aktualizacji Programu Ochrony Środowiska dla Miasta Obrzycko na lata 2013–2016 z perspektywą do roku 2020.



Źródło: www.google.maps.pl

Zgodnie z ustawą Prawo ochrony środowiska niniejszy dokument zawiera cele ekologiczne, priorytety ekologiczne, rodzaj i harmonogram działań proekologicznych, środki

**AKTUALIZACJA PROGRAMU OCHRONY ŚRODOWISKA
DLA MIASTA OBRZYCKO
NA LATA 2013-2016
Z PERSPEKTYWĄ DO ROKU 2020**

i mechanizmy niezbędne do osiągnięcia wyznaczonych celów. Program ochrony środowiska definiuje cele i zadania na najbliższe cztery lata, tj. 2013-2016 oraz cele i zadania długookresowe z perspektywą do 2020r., monitoring realizacji programu oraz nakłady finansowe potrzebne na wdrożenie założeń programu. Program Ochrony Środowiska spełnia wymagania zawarte w opracowanym przez Ministerstwo Środowiska dokumencie „Wytyczne do sporządzania programów ochrony środowiska na szczeblu regionalnym i lokalnym”.

Niniejszy dokument jest zgodny z dokumentami powiatowymi i wojewódzkimi oraz z „Polityką ekologiczną państwa w latach 2009-2012 z perspektywą do roku 2016”.

Głównym celem Programu jest określenie zasad polityki ochrony środowiska Miasta Obrzycka. Program Ochrony Środowiska w pełni odzwierciedla tendencje ogólnopolskiej i europejskiej polityki proekologicznej.

Główne cele europejskiej polityki ochrony środowiska to:

- zasada zrównoważonego rozwoju,
- zasada równego dostępu do środowiska postrzegana w kategoriach:
 - sprawiedliwości międzypokoleniowej,
 - sprawiedliwości międzyregionalnej i międzygrupowej,
 - równoważenia szans między człowiekiem i przyrodą,
- zasada przezorności ,
- zasada uspołecznienia i subsydiarności,
- zasada prewencji,
- zasada „zanieczyszczający” płaci,
- zasada skuteczności efektywności ekologicznej i ekonomicznej.

Program przedstawia aktualną sytuację środowiska Miasta, uwzględniając uwarunkowania zewnętrzne i wewnętrzne, w tym ekologiczne, przestrzenne, społeczne i ekonomiczne uwarunkowania rozwoju Miasta. Program określa priorytetowe działania i harmonogram zadań w zakresie ograniczenia emisji, ochrony zasobów przyrody, racjonalnego gospodarowania

**AKTUALIZACJA PROGRAMU OCHRONY ŚRODOWISKA
DLA MIASTA OBRZYCKO
NA LATA 2013-2016
Z PERSPEKTYWĄ DO ROKU 2020**

środowiskiem i edukacji ekologicznej z podziałem na zadania własne i zadania koordynowane. Opis uwarunkowań realizacyjnych Programu zawiera jego wdrożenie, ewaluację i monitoring. Program Ochrony Środowiska określa wymagania odnoszące się do polityki ekologicznej państwa, a w szczególności:

- cele i priorytety,
- program zadaniowy,
- uwarunkowania prawne, ekonomiczne, społeczne.

Projekt Programu Ochrony Środowiska zgodnie z art. 17 ust. 2 podlega zaopiniowaniu przez organ wykonawczy powiatu. Jednocześnie należy podkreślić, że Burmistrz Miasta Obrzycko, zgodnie z art. 17 ust. 4, zapewnia możliwość konsultacji społecznych, na zasadach i w trybie określonych w ustawie z dnia 3 października 2008 r. o udostępnianiu informacji o środowisku i jego ochronie, udziale społeczeństwa w ochronie środowiska oraz o ocenach oddziaływania na środowisko, w postępowaniu, którego przedmiotem jest sporządzenie programu ochrony środowiska.

Po przeprowadzeniu postępowania w sprawie oceny oddziaływania na środowisko oraz po zaopiniowaniu, Program ten, zgodnie z art. 18 ust. 1 ww. ustawy, uchwała Rada Miasta. Przywołana powyżej ustawa o udostępnianiu informacji o środowisku i jego ochronie wprowadza również obowiązek sporządzania co 2 lata raportu z wykonania programów i przedstawienia ich Radzie Miasta.

2. Zadania programu ochrony środowiska

Program Ochrony Środowiska dla Miasta Obrzycka pełni następujące zadania:

1. jest instrumentem wdrażania zasady zrównoważonego rozwoju przez władze Miasta,
 2. jest instrumentem strategicznego zarządzania Miastem w zakresie ochrony środowiska,
-

**AKTUALIZACJA PROGRAMU OCHRONY ŚRODOWISKA
DLA MIASTA OBRZYCKO
NA LATA 2013-2016
Z PERSPEKTYWĄ DO ROKU 2020**

3. jest nośnikiem informacji na temat zasobów środowiska naturalnego oraz stanu poszczególnych jego komponentów,
4. jest analizą problemów i zagrożeń ekologicznych, proponując jednocześnie sposoby ich rozwiązania,
5. jest cennym źródłem informacji pomocnym przy konstruowaniu budżetu Miasta i powiatu,
6. stanowi bazę informacji o stanie środowiska i działaniach zmierzających do jego poprawy.

Program obejmuje zagadnienia merytoryczne, takie jak ochronę środowiska, gospodarkę leśną i wodną, ochronę środowiska przed zanieczyszczeniami, bezpieczeństwo ekologiczne, kształtowanie świadomości ekologicznej mieszkańców, propagowania proekologicznych form działalności gospodarczej.

Programy gminne powinny zawierać:

- zadania własne Miasta, finansowane w części lub całości ze środków będących w dyspozycji Miasta,
- zadania koordynowane – pozostałe zadania finansowane ze środków przedsiębiorstw i zewnętrznych, będących w dyspozycji organów i instytucji szczebla centralnego, wojewódzkiego i powiatowego.

Gminne programy ochrony środowiska muszą uwzględniać wszystkie wymagania obowiązujących przepisów prawnych. Powinny także brać pod uwagę przyjęte programy rządowe:

- Długookresowa strategia trwałego i zrównoważonego rozwoju „Polska 2025”,
 - Założenia polityki energetycznej Polski do 2020,
 - Program usuwania azbestu i wyrobów zawierających azbest stosowanych na terytorium Polski,
 - Polityka leśna państwa,
 - Narodowy program przygotowania do członkostwa w Unii Europejskiej.
-

Programy ochrony środowiska muszą spełniać warunki wynikające z zasad pozyskiwania wsparcia finansowego z Unii Europejskiej.

Gminne programy ochrony środowiska powinny być skoordynowane z programami przyległych jednostek administracyjnych, szczególnie w zakresie programów ochrony wód i ochrony powietrza. Koordynacja wymagana jest także w zakresie planów dotyczących ochrony różnorodności przyrodniczej, w celu zachowania spójności korytarzy ekologicznych, przy realizacji programu NATURA 2000 oraz programu ochrony obiektów przyrodniczych leżących na granicy obszarów objętych programami ochrony środowiska.

Przygotowanie Programu Ochrony Środowiska jest konsekwencją realizacji polityki ekologicznej państwa przedstawionej w „II Polityce Ekologicznej Państwa” oraz „Programie Wykonawczym do II Polityki Ekologicznej Państwa”.

3. Materiały wyjściowe

3.1. Materiały merytoryczne

- Program Ochrony Środowiska dla Miasta Obrzycka na lata 2004-2008,
 - Ocena relacji pomiędzy zapisami środowiskowych dokumentów strategicznych szczebla centralnego, wojewódzkiego i powiatowego, w celu ustalenia uwarunkowań zewnętrznych dla opracowywanego programu,
 - określono potrzeby w zakresie ochrony środowiska na terenie Miasta Obrzycka i na ich podstawie sprecyzowano cele i niezbędne działania ekologiczne, pozostające w zgodności z celami ujętymi w dokumentach strategicznych wyższego szczebla oraz obowiązującymi dokumentami strategicznymi dla Miasta,
 - opracowano uproszczony harmonogram rzeczowo-finansowy realizacji poszczególnych działań ekologicznych, mając na uwadze pilność zaspokojenia potrzeb w zakresie ochrony środowiska, możliwości finansowe Miasta Obrzycka, dostępne źródła finansowania,
 - wskazano sposoby wdrażania i zasady monitorowania Programu,
 - wizje lokalne w terenie.
-

3.2. Podstawy prawne

- ustawa z dnia 3 października 2008r. o udostępnianiu informacji o środowisku i jego ochronie, udziale społeczeństwa w ochronie środowiska oraz ocenach oddziaływania na środowisko (Dz. U. Nr 199, poz. 1227 z późniejszymi zmianami),
 - ustawa z dnia 27 kwietnia 2001r. Prawo ochrony środowiska (tj. Dz. U. z 2008r. Nr 25, poz. 150 z późniejszymi zmianami),
 - Ustawa z dnia 27 lipca 2001 r. o wprowadzeniu ustawy – Prawo ochrony środowiska, ustawy o odpadach oraz o zmianie niektórych ustaw (Dz. U. z 2001 r. Nr 100, poz. 1085);
 - rozporządzenie Rady Ministrów 9 listopada 2010 r. w sprawie przedsięwzięć mogących znacząco oddziaływać na środowisko (Dz. U. Nr 213, poz. 1397)
 - ustawa z dnia 16 kwietnia 2004r. o ochronie przyrody (Dz. U. Nr 92, poz. 880 z późniejszymi zmianami);
 - ustawa z dnia 18 lipca 2001 r. Prawo wodne (tj. Dz. U. z 2012r. Nr 145);
 - ustawa z dnia 14 grudnia 2012r. o odpadach (Dz. U. z 2013r. poz. 21);
 - Rozporządzenie Ministra Środowiska z dnia 27 września 2001 r. w sprawie ustalenia katalogu odpadów (Dz. U. z 2001 r. Nr 112, poz. 1206);
 - ustawa z dnia 9 czerwca 2011r. Prawo geologiczne i górnicze (Dz. U. Nr 163, poz. 981z późniejszymi zmianami),
 - Rozporządzenie Ministra Środowiska z dnia 26.07.2002 r. w sprawie rodzajów instalacji mogących powodować znaczne zanieczyszczenie poszczególnych elementów przyrodniczych albo środowiska jako całości /Dz. U. Nr 122, poz. 1055/,
-

II. OCENA STANU ISTNIEJĄCEGO MIASTA OBRZYCKA

1. Krótka charakterystyka miasta Obrzycka

Gmina Obrzycko położona jest w dolinie rzeki Warty, w północno - zachodniej części powiatu. Od 1990 r. Miasto i Gmina stanowią odrębne jednostki administracyjne. Miasto stanowi naturalne centrum administracyjno – usługowe dla otaczających je miejscowości. Miasto zajmuje powierzchnię 3,7 km² i liczy ok. 2300 mieszkańców.

MIASTO OBRZYCKO
(zestawienie gruntów wg sposobu użytkowania)
na dzień 19.04.2013 r.

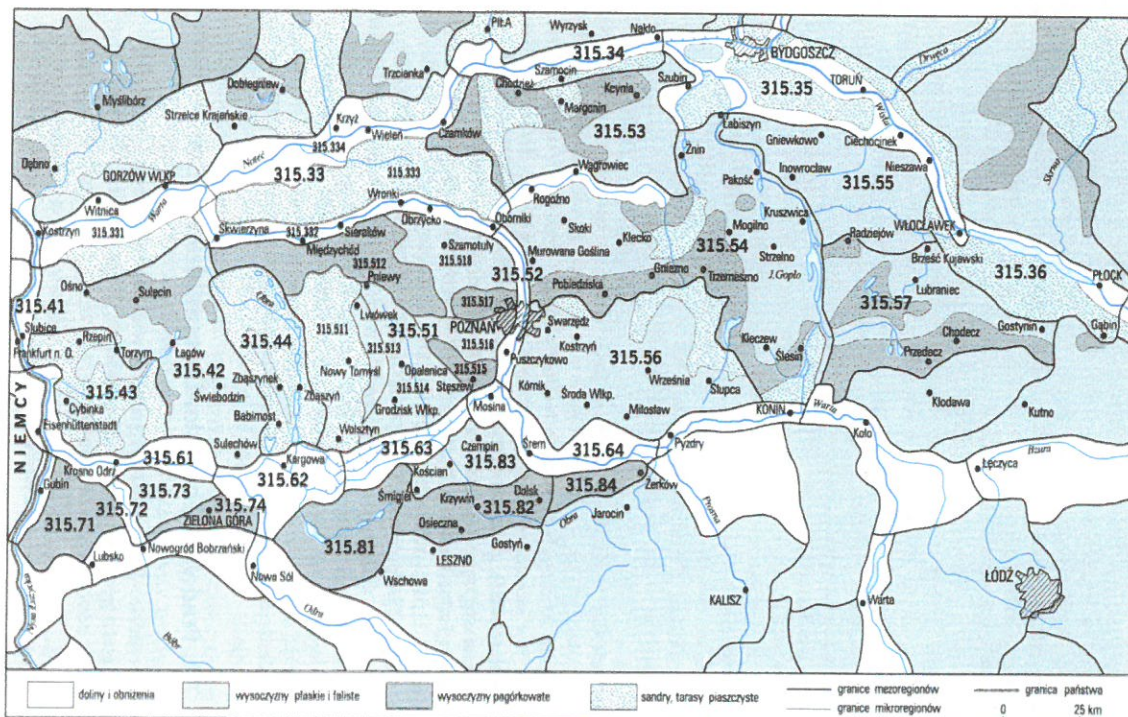
I. Tereny zabudowane		
i zurbanizowane	-	59,6320 ha
w tym:		
1. mieszkaniowe	-	34,9432 ha
2. przemysłowe	-	13,0144 ha
3. inne	-	11,6744 ha
II. Grunty rolne	-	207,9214 ha
w tym:		
1. grunty orne	-	171,8048 ha
w tym zabudowane:		4,2915 ha
2. łąki i pastwiska	-	26,0367 ha
3. rowy	-	2,2739 ha
4. nieużytki	-	7,8060 ha
III. Lasy i grunty leśne	-	58,5254 ha
IV. Drogi	-	26,5044 ha
(w tym wewn. osób fiz.)		
V. Wody płynące (rzeki)	-	15,9413 ha
VI. Tereny kolejowe	-	5,7697 ha

Razem : 374,2942 ha

**AKTUALIZACJA PROGRAMU OCHRONY ŚRODOWISKA
DLA MIASTA OBRZYCKO
NA LATA 2013-2016
Z PERSPEKTYWĄ DO ROKU 2020**

Omawiany teren znajduje się w obrębie regionu zwanego Przełomowego Odcinek Warty jednostki fizjograficznej rzędu subregionu wg podziału J. Kondrackiego (Narodowy Atlas Polski). Natomiast wg podziału B. Krygowskiego leży w obrębie regionu zwanego Wysoczyzną Poznańską. W szczegółowym podziale geomorfologicznym jest to subregion pradoliny Toruńsko-Eberswaldzkiej w Kotlinie Gorzowskiej. Obejmuje ona szeroką na 3-4- km dolinę Warty, która od Obornik znacznie się poszerza i stopniowo przechodzi min. w szeroką dolinę Wełny. Pradolina Wełny i dolina Warty powstały w czasie recesji lądolodu zlodowacenia bałtyckiego, po fazie poznańskiej. Utwory wypełniające doliny rzek obejmują cykle sedymentacyjne fluwioglacjalnej i fluwialnej. Obniżenie dolinne Warty i Wełny otacza wysoczyzna morenowa wyniesiona od 70 do 120 m. n.p.m.

**AKTUALIZACJA PROGRAMU OCHRONY ŚRODOWISKA
DLA MIASTA OBRZYCKO
NA LATA 2013-2016
Z PERSPEKTYWĄ DO ROKU 2020**



Pojezierza i pradolina wielkopolskie (według J. Kondrackiego)

Mezoregiony: 315.33 — Kotlina Gorzowska, 315.34 — Dolina Środkowej Noteci, 315.35 — Kotlina Toruńska, 315.36 — Kotlina Płocka, 315.41 — Lubuski Przełom Odry, 315.42 — Pojezierze Lagowskie, 315.43 — Równina Torzyńska, 315.44 — Bruzda Zbąszyńska, 315.51 — Pojezierze Poznańskie, 315.52 — Poznański Przełom Warty, 315.53 — Pojezierze Chodzkie, 315.54 — Pojezierze Gnieźnieńskie, 315.55 — Równina Inowrocławska, 315.56 — Równina Wrzesińska, 315.57 — Pojezierze Kujawskie, 315.61 — Dolina Środkowej Odry, 315.62 — Kotlina Kargowska, 315.63 — Dolina Środkowej Obry, 315.64 — Kotlina Śremska, 315.71 — Wzniesienia Gubińskie, 315.72 — Dolina Dolnego Bótru, 315.73 — Wysoczyzna Czerwieńska, 315.74 — Wal Zielonogórski, 315.81 — Pojezierze Sławskie, 315.82 — Pojezierze Krzywińskie, 315.83 — Równina Kosciańska, 315.84 — Wal Żerkowski

2. Budowa geologiczna.

Na omawianym terenie rozpoznano utwory trzeciorzędu i czwartorzędu.

Trzeciorzęd na badanym obszarze rozpoznano osady miocenu występujące na głębokości 11,0 – 18,0 m ppt. Trzeciorzęd dzieli się tu na miocen środkowy i miocen górny. Miocen środkowy wykształcony jest w postaci facji burowęglowej. Tworzą go naprzemianległe warstwy węgla brunatnego, piaski różnoziarniste, pylaste, mułki, pyły i ility. Miocen górny wykształcony

jest w postaci pstrych iłów poznańskich oraz pyłów ilastych. Miąższość miocenu sięga ponad 70 m miąższości. Strop tych osadów występuje na rzędnej od 46 do 52 m. n.p.m.

Czwartorzęd zalega bezpośrednio na iłach miocenu górnego. Miąższość osadów czwartorzędowych mieści się w przedziale od 11,0 do 18,0 m. Bezpośrednio zalegający na iłach trzeciorzędu kompleks glin zwałowych lub piaszczystych, który osiąga miąższość od 0,3 m do ok. 4,0 m. Są to gliny zlodowacenia środkowopolskiego i północnopolskiego. Na tych glinach zalegają warstwa piasków drobnych, średnich i grubych oraz żwiry o miąższości ok. 5 – 16 m. Są to osady sedymentacji fluwialnej oraz rzecznej. Lokalnie osady piaszczysto-żwirowe zalegają bezpośrednio na iłach, gdzie osady gliniaste zostały wyerodowane. W profilu geologicznym brak jest również glin zlodowacenia bałtyckiego.

Na omawianym obszarze rozpoznano występowanie dwóch pięter wodonośnych: czwartorzędowego i trzeciorzędowego.

Piętro czwartorzędowe składa się z użytkowego poziomu wodonośnego, występującego w utworach piaszczystych i żwirowych. Jest to poziom wód występujący w obrębie fluwioglacjalnych i fluwialnych utworów pradoliny rzeki Wełny i Warty. Miąższość osadów wodonośnych wynosi ok. od 3,0 m do 5,0 m. Zwierciadło wody ma charakter swobodny. W rejonie zalega ono na głębokości od 3,0 do ok. 6 m p.p.t.

Parametry warstwy hydrogeologiczne uzależnione są od miąższości warstwy wodonośnej i litologii osadów a wynoszą:

- współczynnik filtracji - 0,4 m/h,
- wydajność jednostkowa - 6,5 m³/h/1ms

Warstwa wodonośna zasilana jest w wyniku infiltracji opadów atmosferycznych. Spływ wód następuje w kierunku zachodnim do doliny Wełny i Warty, które drenują wody pietra czwartorzędowego.

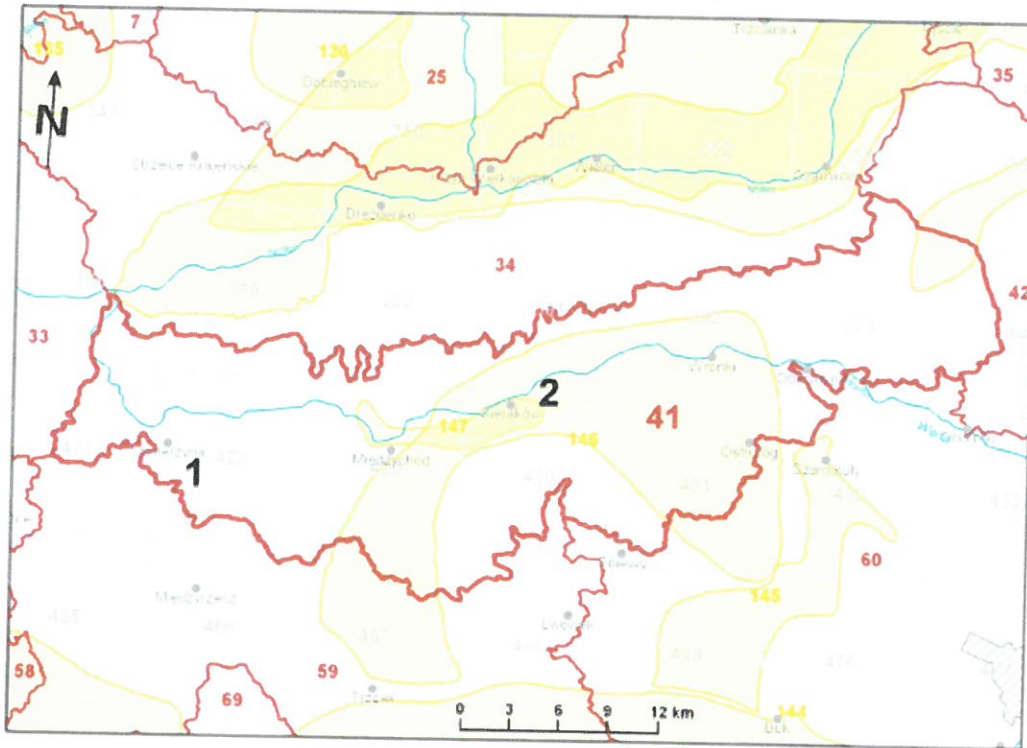
Piętro trzeciorzędowe. Rozpoznano tu poziom mioceński, który jest tu poziomem użytkowymi. Poziom ten na terenie Obornik Wielkopolskich jest stosunkowo dobrze rozpoznany, gdyż

**AKTUALIZACJA PROGRAMU OCHRONY ŚRODOWISKA
DLA MIASTA OBRZYCKO
NA LATA 2013-2016
Z PERSPEKTYWĄ DO ROKU 2020**

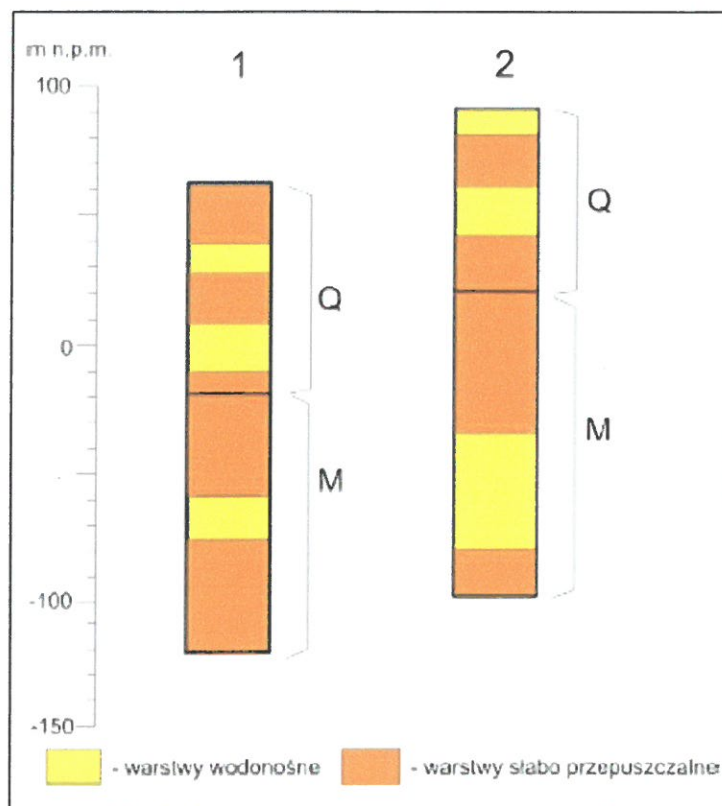
większość studni zlokalizowanych na terenie miast eksploatuje te wody. Warstwa wodonośna jest zbudowana z piasków średnich i drobnych oraz pylastych o zabarwieniu szarobrunatnym względnie brunatnym. Strop warstwy wodonośnej występuje na głębokości około 45-68 m. p.p.t. Miąższość utworów wodonośnych jest zmienna od 4 do ponad 20 m. Wody piętra trzeciorzędowego występują pod ciśnieniem. Warstwę napinającą stanowią ility. Zwierciadło wody stabilizuje się na głębokości około 3 – 6 m. p.p.t. Poziom ten chroniony jest naturalnie przed zanieczyszczeniami powierzchniowymi poprzez nakład utworów słaboprzepuszczalnych i nieprzepuszczalnych w postaci iltów i glin zwałowych o miąższości ok. 30 - 36 m.

**AKTUALIZACJA PROGRAMU OCHRONY ŚRODOWISKA
DLA MIASTA OBRZYCKO
NA LATA 2013-2016
Z PERSPEKTYWĄ DO ROKU 2020**

Lokalizacja



Profile



Symbol całej JCWPd uwzględniający wszystkie profile:

$Q_{(1-2)}, M$

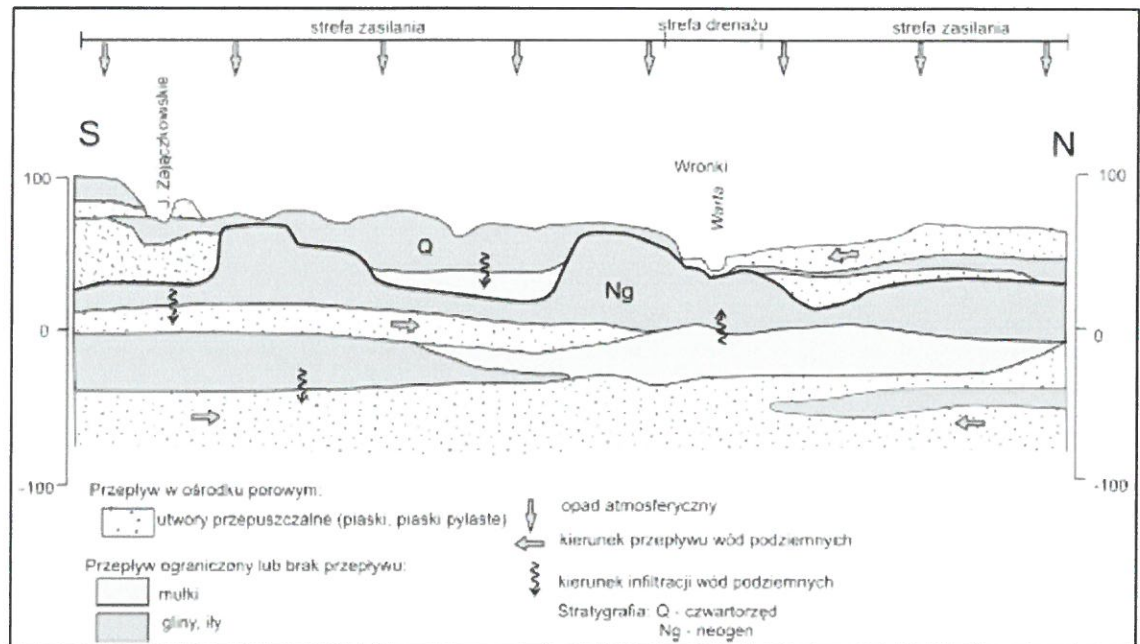
Opis symbolu: W utworach czwartorzędowych występują jeden lub dwa poziomy wodonośne. Poziom mioceński występuje na całym obszarze, dobrze izolowany, pozbawiony kontaktów hydraulicznych z poziomem czwartorzędowym.

Q – wody porowe w utworach piaszczystych
M - wody porowe w utworach piaszczystych

Cecha szczególna JCWPd: brak

GZWP występujące w obrębie JCWPd: 137- Qp, 139 - Qk, 146 - Tr, 147- Qd,

Schemat przepływu wód podziemnych



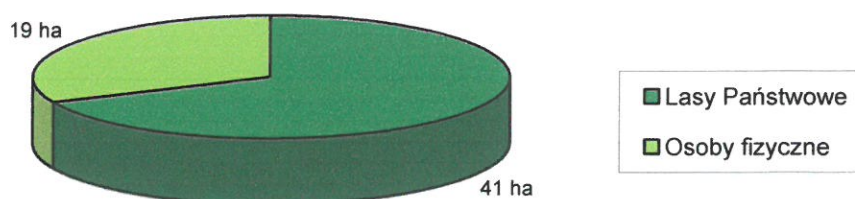
3. Rolnicze użytkowanie terenu oraz tereny lasów

MIASTO OBRZYCKO
(zestawienie gruntów rolnych i leśnych)
na dzień 19.04.2013 r.

Grunty rolne	-	207,9214 ha
w tym:		
grunty orne	-	171,8048 ha
w tym zabudowane:		4,2915 ha
łąki i pastwiska	-	26,0367 ha
rowy	-	2,2739 ha
nieużytki	-	7,8060 ha

Lasy i grunty leśne - 58,5254 ha

Struktura własności lasów



Źródło: Dane własne miasta

3.1. Ochrona przyrody a prawo miejscowe

Problematyka ochrony przyrody w miejscowych planach zagospodarowania przestrzennego traktowana jest marginalnie. Ogranicza się ona na ogół do podstawowych stwierdzeń lub pobieżnej inwentaryzacji pojedynczych tworów przyrody lub do zaznaczenia na mapie korytarza ekologicznego, albo granic formy ochrony przyrody. Brak jest natomiast jakiegokolwiek pogłębionej analizy w prognozach oddziaływania na środowisko, wykonywanych dla potrzeb planów. Brak jest również opracowań ekofizjograficznych, pomimo ustawowego obowiązku ich sporządzania. Zespoły planistyczne opracowujące miejscowe plany zagospodarowania przestrzennego z konieczności nie mogą wykorzystywać szczegółowych danych inwentaryzacyjnych z powodu ich braku. Brak jest także najczęściej w takich zespołach przyrodników. Miejscowe plany zagospodarowania przestrzennego wykonywane najczęściej są wyłącznie przez urbanistów, którzy pomijają bardzo często problematykę ochrony przyrody. Plany nie zawsze w sposób właściwy przedstawiają problematykę leśną, brak jest także wyznaczenia gruntów porolnych przeznaczonych do zalesień.

III. ANALIZA PRZYRODNICZYCH UWARUNKOWAŃ ZEWNĘTRZNYCH MIASTA OBRZYCKA

1. Uwarunkowania hydrograficzne

Najważniejszym i największym ciekim miasta, stanowiącym zarazem północną granicę jest rzeka **Warta**, jej całkowita długość wynosi 808,2 km, z czego około 1,3 km płynie w granicach miasta.

Jakość wód Warty na odcinku miasta Obrzycko jest wypadkową parametrów jakościowych wszystkich wód powierzchniowych ją zasilających. Wartę zanieczyszczają spływy wód z pól uprawnych oraz zanieczyszczenia pochodzące z obszarów położonych w jej górnej zlewni (poza obszarem gminy).

Rzeka **Sama** stanowi znaczący, co do długości, lewobrzeżny dopływ Warty, wnoszący do niej około 19 mln m³ wody rocznie, a wraz z wodą duży ładunek zanieczyszczeń. Całkowita długość cieku wynosi 44,2 km (wg. IMGW) z czego tylko 2,2 km przepływa przez miasto z południowego-wschodu na północny-zachód.

Wskazanie powiązań hydrograficznych ma szczególne znaczenie w zakresie ochrony wód przed potencjalnym zanieczyszczeniem. Ochrona stanu czystości wód jest wspólnym zadaniem wszystkich gmin położonych w obszarze zlewni.

2. Uwarunkowania geologiczne

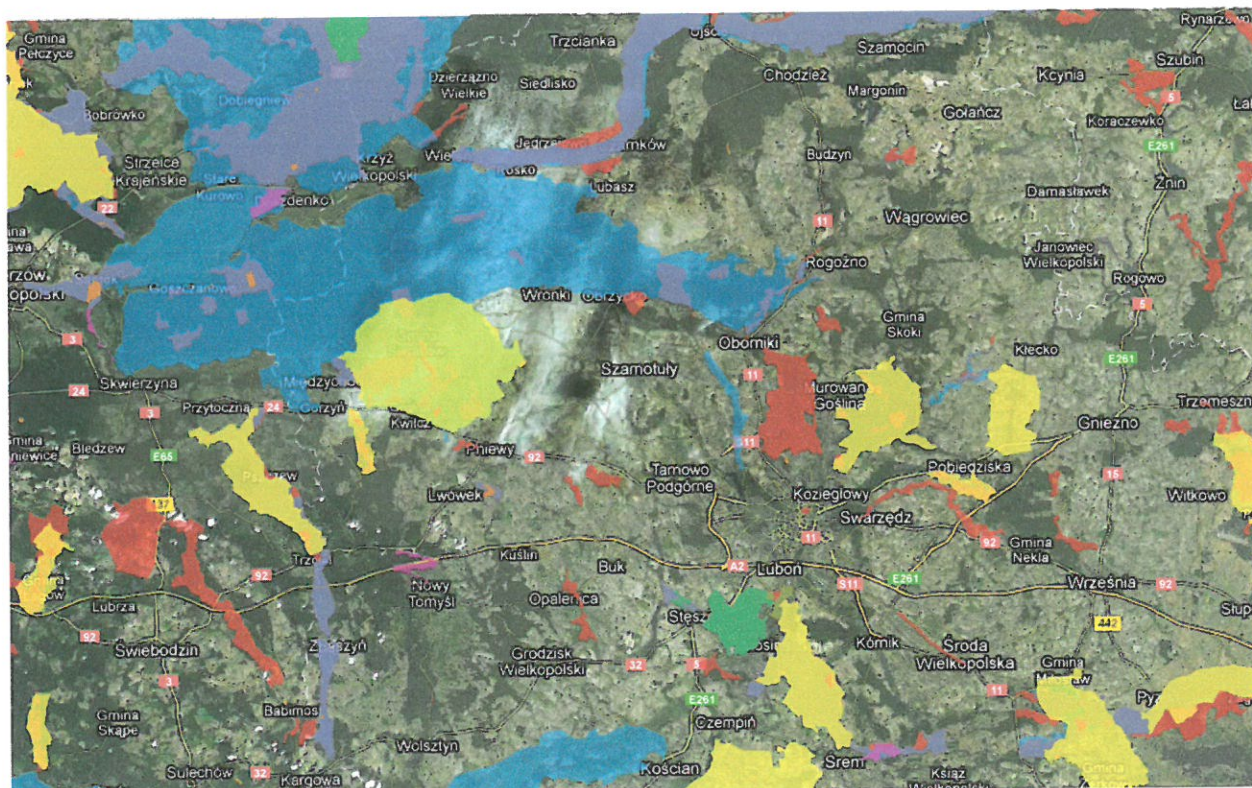
W podziale Polski na jednostki hydrogeologiczne Miasto Obrzycko położone jest prawie w całości w Regionie Szczecińskim. Główne poziomy użytkowe występują w utworach czwartorzędowych, gdzie wody podziemne występują na głębokości od kilku do

60 metrów, oraz w utworach trzeciorzędowych, gdzie poziom użytkowy występuje na głębokości od 60 do ponad 100 m.

Powiązania geologiczne należy rozpatrywać biorąc pod uwagę czwartorzędowe struktury wodonośne wykraczające poza teren Miasta.

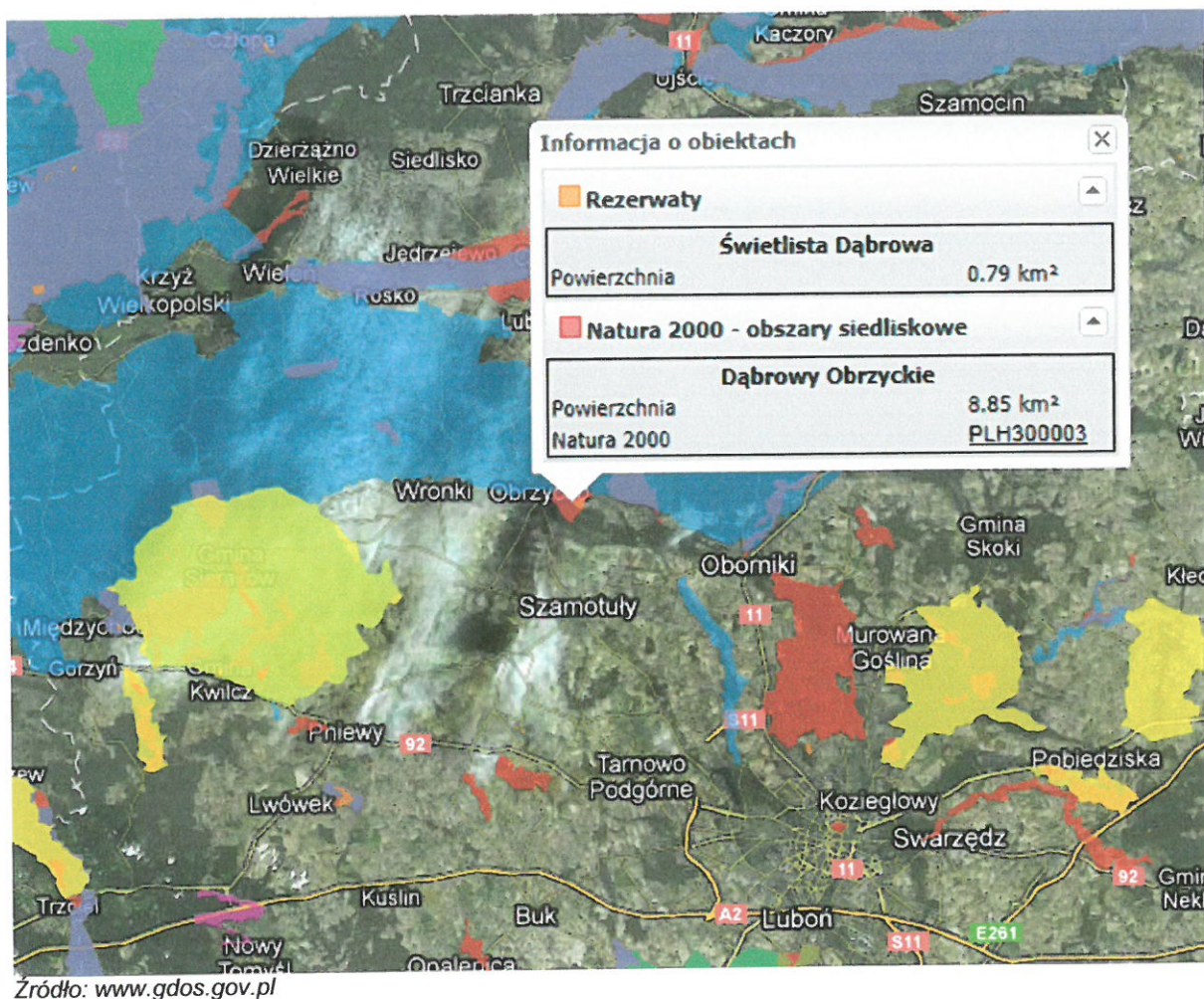
Wskazanie powiązań hydrogeologicznych ma istotne znaczenie w zakresie ochrony struktur wodonośnych oraz właściwej ich eksploatacji. Również i to zadanie leży w interesie wszystkich gmin położonych w zasięgu tych struktur.

3. Ochrona przyrody w tym obszary NATURA 2000

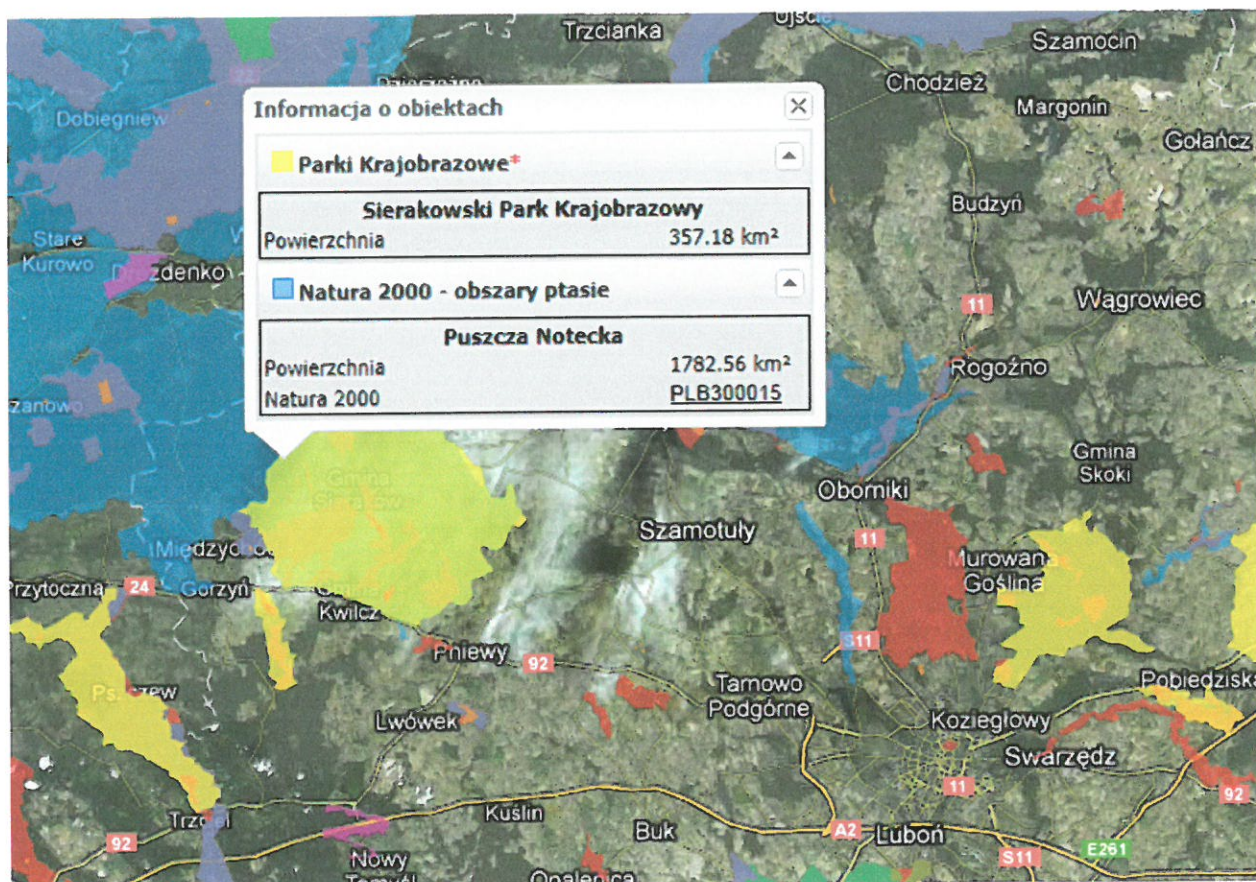


Źródło: www.gdos.gov.pl

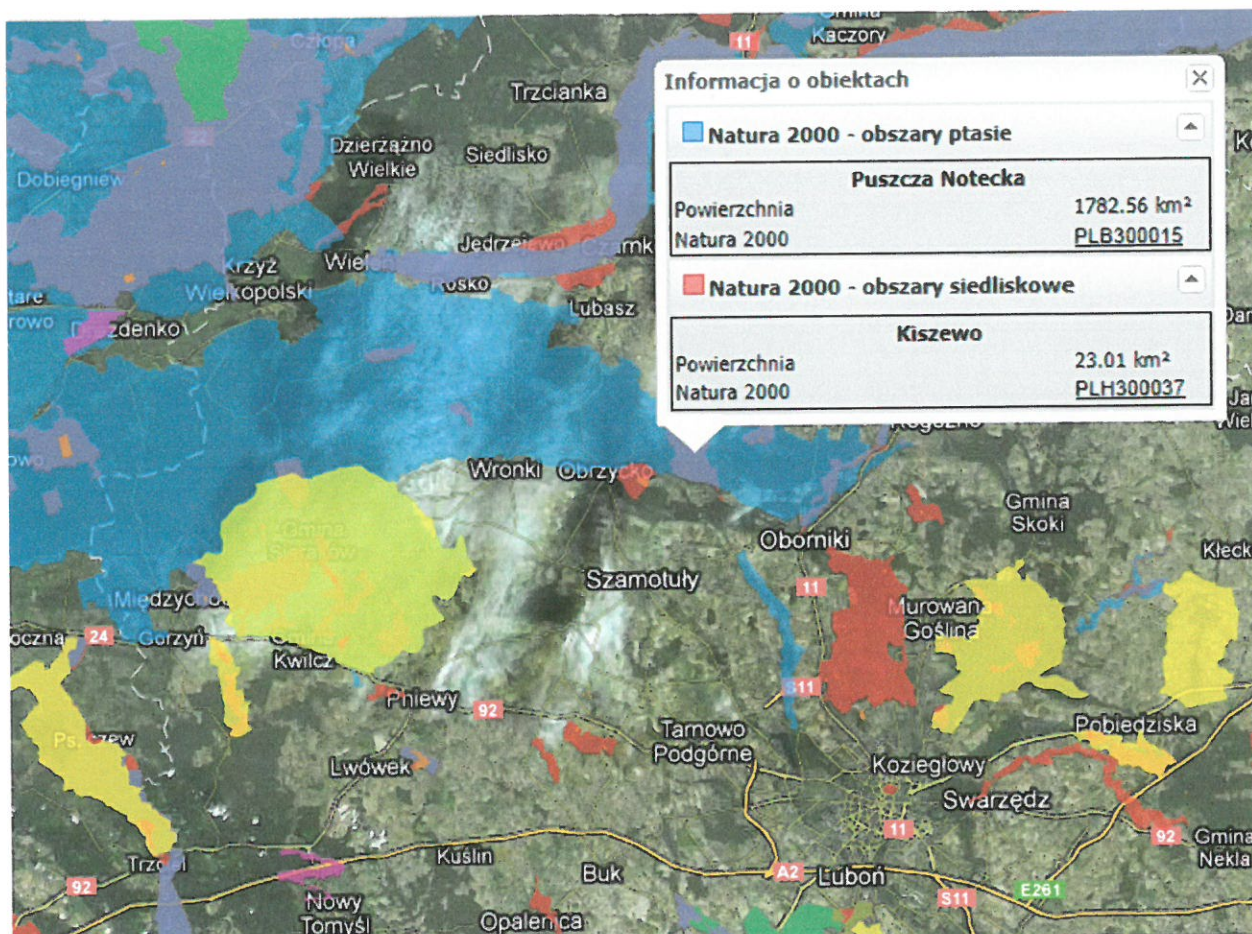
AKTUALIZACJA PROGRAMU OCHRONY ŚRODOWISKA
DLA MIASTA OBRZYCKO
NA LATA 2013-2016
Z PERSPEKTYWĄ DO ROKU 2020



**AKTUALIZACJA PROGRAMU OCHRONY ŚRODOWISKA
DLA MIASTA OBRZYCKO
NA LATA 2013-2016
Z PERSPEKTYWĄ DO ROKU 2020**



**AKTUALIZACJA PROGRAMU OCHRONY ŚRODOWISKA
DLA MIASTA OBRZYCKO
NA LATA 2013-2016
Z PERSPEKTYWĄ DO ROKU 2020**



Źródło: www.gdos.gov.pl

Założenia inwestycyjne analizowane w Programie Ochrony Środowiska dla Miasta Obrzycko nie będą miały wpływu na przestrzenne lub indywidualne formy ochrony przyrody w rozumieniu obowiązującej ustawy z dnia 16 kwietnia 2004 o ochronie przyrody (Dz. U. Nr 308, poz. 880 z późniejszymi zmianami).

Planowane inwestycje nie będą w jakikolwiek sposób oddziaływać na cele ochrony obszaru NATURA 2000, nie pogorszą stanu siedlisk przyrodniczych lub siedlisk gatunków roślin i zwierząt, dla których ochrony wyznaczono te obszary. Planowane inwestycje w żaden sposób

nie pogorszą integralności obszarów NATURA 2000 lub powiązań pomiędzy nimi, a także nie wpłyną w jakikolwiek sposób na gatunki, dla których ochrony zostały one wyznaczone.

IV. WSKAZANIE W PROGRAMIE OCHRONY ŚRODOWISKA PRIORYTETÓW ZADAŃ KONIECZNYCH DO REALIZACJI W PERSPEKTYWIE WIELOLETNIEJ NA TERENIE MIASTA OBRZYCKA W CELU POPRAWY JAKOŚCI ŚRODOWISKA

1. Hydrografia i hydrogeologia

1.1. Wody podziemne

Budowa geologiczna, warunki geomorfologiczne oraz litologia określają sposób wykształcenia systemu hydrograficznego, oraz głębokość i sposób występowania pierwszego poziomu wód podziemnych.

W podziale Polski na jednostki hydrogeologiczne Miasto Obrzycko położone jest prawie w całości w Regionie Szczecińskim. Główne poziomy użytkowe występują w utworach czwartorzędowych, gdzie wody podziemne występują na głębokości od kilku do 60 metrów, oraz w utworach trzeciorzędowych, gdzie poziom użytkowy występuje na głębokości od 60 do ponad 100 m.

Głębokość wody gruntowej uzależniona jest od wielu czynników takich jak opady atmosferyczne, gęstość sieci rzecznej i zbiorników wodnych, budowa geologiczna, rzeźba terenu i inne – jest więc zmienna w czasie i przestrzeni. W związku z mało zróżnicowaną budową geologiczną, a tym samym zjawiskami hydrogeologicznymi, ograniczono się do wyznaczenia czterech klas głębokości zalegania pierwszego poziomu wód podziemnych, a więc tych które mają największy wpływ na vegetację roślin.

Głębokość zalegania wód podziemnych nawiązuje do ukształtowania terenu.

Wody gruntowe pierwszego poziomu najpłycej występują na terenach dolin rzecznych, w dnach rynien glacialnych, mniejszych lub większych płaskich dnach zagłębień bezodpływowych, najczęściej zatorfionych i nawodnionych. W przeważającej części roku poziom ten kształtuje się od 0,0 do 2,0 m.

W utworach czwartorzędowych piętra wodonośnego rozpoznano występowanie dwóch warstw:

- warstwa powierzchniowa, zbudowana z piasków i żwirów wodnolodowcowych, zalegająca na głębokości od 2 do 6 metrów, lokalnie 15 m, nie występuje na całym obszarze ujęcia ;
- warstwa podglinowa, zbudowana z piasków drobnych i mułków – interglacjał mazowiecki.

Warstwa pierwsza ma znaczne rozprzestrzenienie powierzchniowe i to w granicach całego Miasta, jednak nie występuje na całym obszarze. Jej miąższość jest zmienna. Strop warstwy wodonośnej stanowi zwierciadło wody na głębokości 2,5 – 4,5 m.

Ujęcie wód podziemnych

Ujęcie wody (studnia 3 i 4) oraz stacja uzdatniania wody zlokalizowane są w południowo - zachodniej części miasta pomiędzy ulicą Powstańców Wlkp., a rzeką Samą, na jej lewym brzegu w odległości ca 600 m od jej ujścia do rzeki Warty.

Wydajność eksploatacyjnego ujęcia $Q=56,0 \text{ m}^3/\text{h}$

1.2. Wody powierzchniowe

Najważniejszym i największym ciekim miasta, stanowiącym zarazem północną granicę jest rzeka **Warta**, jej całkowita długość wynosi 808,2 km, z czego około 1,3 km płynie w granicach miasta.

Rzeka **Sama** stanowi znaczący, co do długości, lewobrzeżny dopływ Warty, wnoszący do niej około 19 mln m^3 wody rocznie, a wraz z wodą duży ładunek zanieczyszczeń. Całkowita długość

cieku wynosi 44,2 km (wg. IMGW) z czego tylko 2,2 km przepływa przez miasto z południowego-wschodu na północny-zachód.

1.3. Stan czystości wód powierzchniowych i podziemnych

Ocena stanu jakości wód powierzchniowych i podziemnych dokonywana jest w oparciu o państwowy monitoring środowiska. Koordynatorem działalności monitoringowej jest:

- Główny Inspektor Ochrony Środowiska dla sieci krajowych i regionalnych;
- Wojewódzki Inspektor Ochrony Środowiska dla sieci lokalnych.

Wody podziemne – na terenie Miasta brak jest punktów pomiarowych do badań wód podziemnych.

Wody powierzchniowe - wody płynące badane są w ramach sieci podstawowej monitoringu oraz sieci monitoringu regionalnego.

2. Gospodarka wodno-ściekowa

2.1. Zaopatrzenie w wodę

Ujęcia wód podziemnych stanowią dominującą formę zaopatrzenia w wodę ludności miasta oraz na potrzeby przemysłu i gospodarstw rolnych (na potrzeby bytowe oraz dla chowu zwierząt). Obecnie, poza nieokreśloną ilością poboru wody z ujęć własnych –studni kopanych do pierwszego poziomu wodonośnego, usytuowanych w gospodarstwach wiejskich, poprzez wykonanie rozwiniętych sieci wodociągowych.

Zwodociągowanie Miasta wynosi 100%.

Z danych uzyskanych w Urzędzie Miasta Obrzycka wynika, iż w latach 2014-2017 przewiduje się modernizację stacji uzdatniania wody i ujęć wody. Środki na ten cel będą pochodziły z budżetu Miasta oraz ze starań o środki zewnętrzne, w tym fundusze unijne.

2.2. Gospodarka ściekowa

Usługi w zakresie odprowadzania i oczyszczania ścieków realizowane są na terenach intensywnej zabudowy w sposób zbiorowy (ustawa o zbiorowym zaopatrzeniu w wodę i zbiorowym odprowadzaniu ścieków) lub na terenach o zabudowie rozproszonej w sposób indywidualny (ustawy: Prawo budowlane, Prawo wodne, Ustawa o utrzymaniu czystości i porządku w gminach).

W chwili obecnej, zgodnie z informacją uzyskaną w Urzędzie Miasta Obrzycka uzbrojenie w kanalizację sanitarną wynosi około 35%.

Długość sieci kanalizacyjnej wynosi około 7,2 km, a w planach jest realizacji kolejnych 8,235 km.

Ulice skanalizowane:

Akacyjna, Brzozowa, Dąbrowskiego, Dębowa, Dworcowa, Kasztanowa, Kilińskiego, Konopnickiej, Kopernika, Kościelna, Kruppika, Kuźnice, Lipowa, Marcinkowskiego, Mickiewicza, Mostowa, Ogrodowa, Plac Kościuszki, Plac Lipowy, Podgórna, Prusa, Rybaki, Rynek, Sienkiewicza, Słowackiego, Spichrzowa, Staszica Stawna, Strzelecka, Świerkowa, Wodna, Wysoka, Zielona, Żeromskiego

Ulice planowane do skanalizowania:

Jodłowa, Klonowa, Powstańców Wlkp., Rzemieśnicza, Sosnowa, Wroniecka, Szamotulska, pozostałe w ramach pozyskanych środków.

Rozbudowa sieci kanalizacji sanitarnej dla Miasta Obrzycko (etapy IV i VII w 2013 roku, ze środków własnych i WFOŚiGW), etap I i V (środki PROW, ewentualnie środki własne i pożyczka WFOŚ w 2014 roku), pozostałe etapy II, III, VI - w latach następnych ze środków własnych i środków unijnych. Ponadto przy ulicach Ostrorogskiej i Kolejowej planuje się budowę przydomowych oczyszczalni ścieków, zamiast kanalizacji zbiorczej.

Zgodnie z art. 3 ust. 3 pkt. 1 ustawy z dnia 13.09.1996 r. o utrzymaniu czystości i porządku w gminach, gmina winna prowadzić ewidencję zbiorników bezodpływowych w celu kontroli częstotliwości ich opróżniania oraz w celu opracowania planu rozwoju sieci kanalizacyjnej.
