



**BUDŻET MIASTA  
OBRZYCKO  
na rok 2013**

*uzasadnienie*

- prognozowanych dochodów
- planowanych wydatków
- przychodów i rozchodów

**OBRZYCKO**

**dnia 27 grudnia 2012r.**

Opracowując budżet Miasta Obrzycko na 2013 rok oparto się na:

- analizie wykonania dochodów i wydatków budżetowych za okres III kwartałów oraz przewidywanego ich wykonania w IV kwartale 2012 roku,
- uchwalonych przez Radę Miasta Obrzycko wielkościach stawek podatków i opłat lokalnych na 2013r.,
- informacji Ministra Finansów o wstępnych rocznych kwotach poszczególnych części subwencji ogólnej oraz wstępnie planowanej kwocie udziałów miasta w podatku dochodowym od osób fizycznych,
- informacji Wojewody Wielkopolskiego o wstępnych kwotach dotacji na zadania zlecone z zakresu administracji rządowej oraz kwotach dotacji celowych na dofinansowanie zadań własnych wykonywanych przez samorząd ujętych w limicie wydatków określonym dla województwa wielkopolskiego,
- informacji Kierownika Krajowego Biura Wyborczego o przewidywanych kwotach dotacji na prowadzenie stałego rejestru wyborców w 2013r.
- przyjęto prognozowany średnioroczny wskaźnik cen towarów i usług konsumpcyjnych w 2013 roku -102,7%.

Projekt budżetu miasta Obrzycko na 2013 rok zaplanowano w wysokości:

➤ dochody	-	8 793 846,00 zł
➤ wydatki	-	10 329 146,00 zł
➤ deficyt	-	1 535 300,00 zł

*Wykres 1. Struktura projektu budżetu miasta Obrzycko na 2013r. (w PLN)*

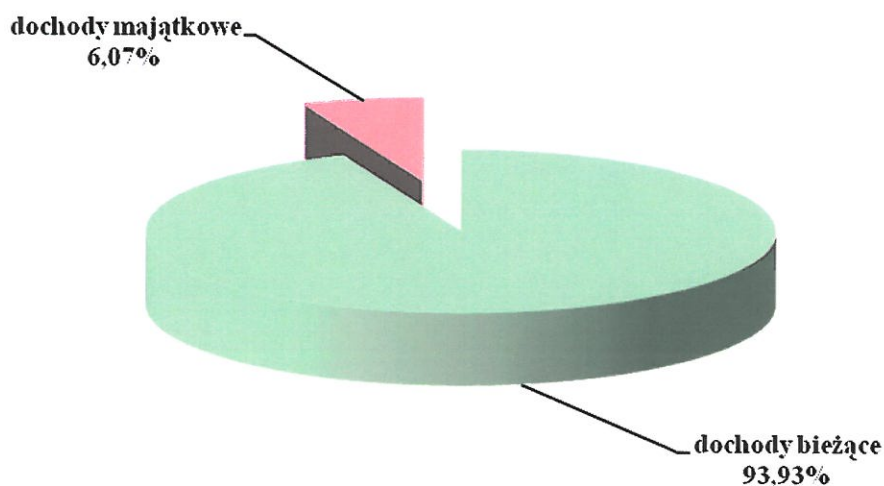


Łączną kwotę dochodów budżetu na 2013 rok zaplanowano w wysokości **8.793.846,00 zł**  
W podziale na dochody bieżące i majątkowe dochody budżetu przedstawiają się następująco:

<b>Wyszczególnienie</b>	<b>Kwota</b>
Dochody bieżące	8 260 469,00
Dochody majątkowe	533 377,00
<b>Razem:</b>	<b>8 793 846,00</b>

Procentowy udział dochodów bieżących i dochodów majątkowych w ogólnej kwocie planowanych dochodów budżetowych ilustruje wykres nr 2.

*Wykres 2. Struktura prognozowanych dochodów budżetowych z podziałem na dochody bieżące i dochody majątkowe (w%)*



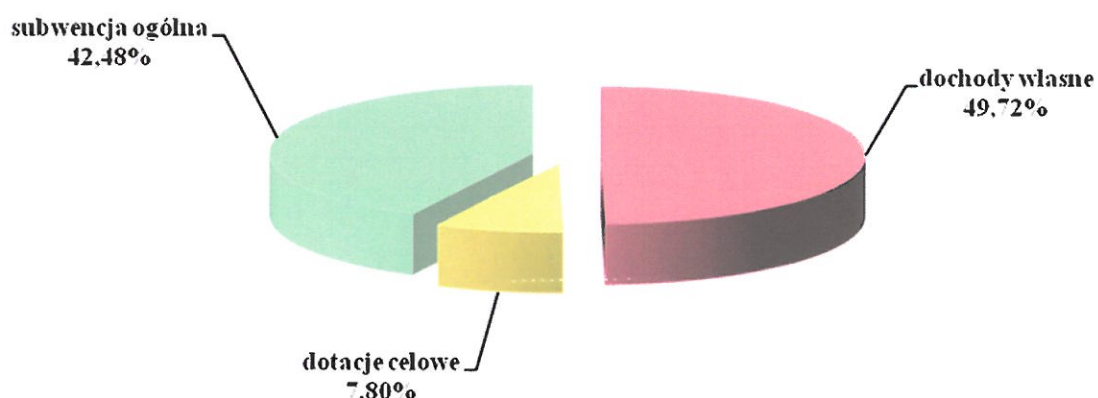
**Objaśnienia dotyczące kalkulacji:**

- ✓ dochodów budżetowych:

Prognozowane dochody budżetowe na 2013 rok według źródeł pochodzenia kształtują się następująco:

Wyszczególnienie	Kwota
Dochody własne	4 372 703,00
Dotacje celowe	685 924,00
Subwencja ogólna	3 735 219,00
<b>Razem:</b>	<b>8 793 846,00</b>

Procentowy ich udział w ogólnej kwocie prognozowanych dochodów budżetowych na rok 2013 przedstawia wykres nr 3.

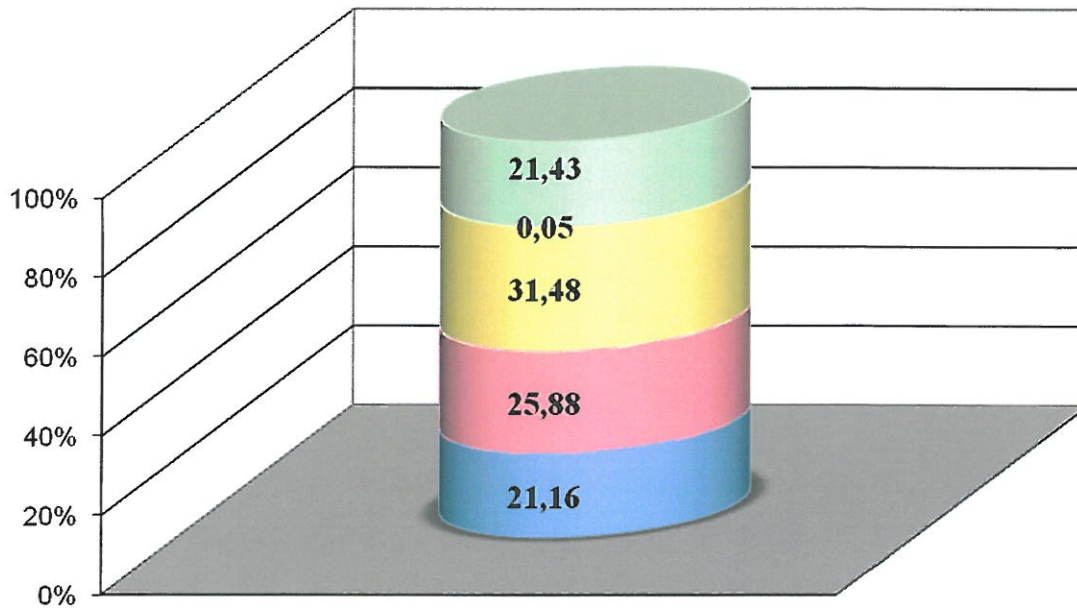


Szczegółowy podział prognozowanych dochodów budżetowych na 2013 rok przedstawiają poniższe tabele i wykresy.

#### **Dochody własne:**

Wyszczególnienie	Kwota
Dochody z gospodarowania majątkiem – czynsz najmu i dzierżawy, użytkowanie wieczyste nieruchomości, wpływy z odpłatnego nabycia prawa własności, sprzedaży składników majątkowych, odsetki oraz wpływy z różnych opłat z w/w tytułów	940 331,00
Udziały w podatkach stanowiących dochód budżetu państwa - - w podatku dochodowego od osób fizycznych, - w podatku dochodowego od osób prawnych	1 150 458,00
Wpływy z podatków lokalnych i opłat	1 376 789,00
Dochody jst związane z realizacją zadań z zakresu administracji rządowej oraz innych zleconych ustawami	2 200,00
Pozostałe dochody – wpływy z usług, wpływy z różnych opłat, pozostałe odsetki (pobór wody, odprowadzanie ścieków, opłata produktowa, pozostałe odsetki, zwroty kosztów wysłanych upomnień, odpłatności dzieci za pobyt w przedszkolu, odpłatność za żywienie ...	902 925,00
<b>Razem:</b>	<b>4 372 703,00</b>

Wykres 4. Struktura prognozowanych dochodów własnych miasta Obrzycko (w %)

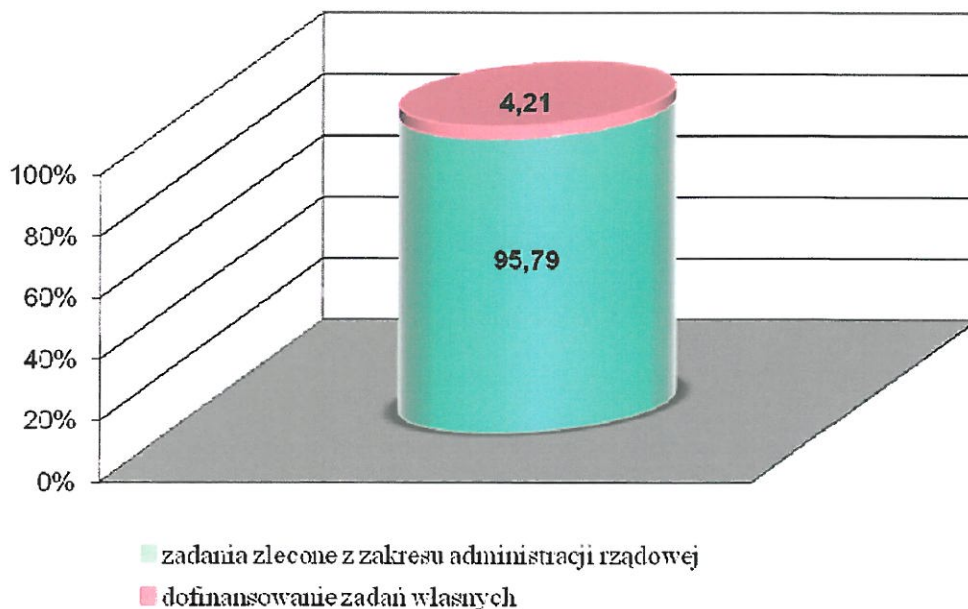


- dochody z gospodarowania majątkiem miasta
- udziały we wpływach podatku dochodowego od osób prawnych i fizycznych
- wpływy z podatków i opłat
- dochody jst związane z realizacją zadań z zakresu administracji rządowej oraz innych zleconych ustawami
- pozostałe dochody

**Dotacje celowe:**

Wyszczególnienie	Kwota
Dotacje celowe z budżetu państwa na realizację zadań bieżących z zakresu administracji rządowej	657 021,00
Dotacje celowe z budżetu państwa na realizację własnych zadań bieżących	28 903,00
<b>Razem:</b>	<b>685 924,00</b>

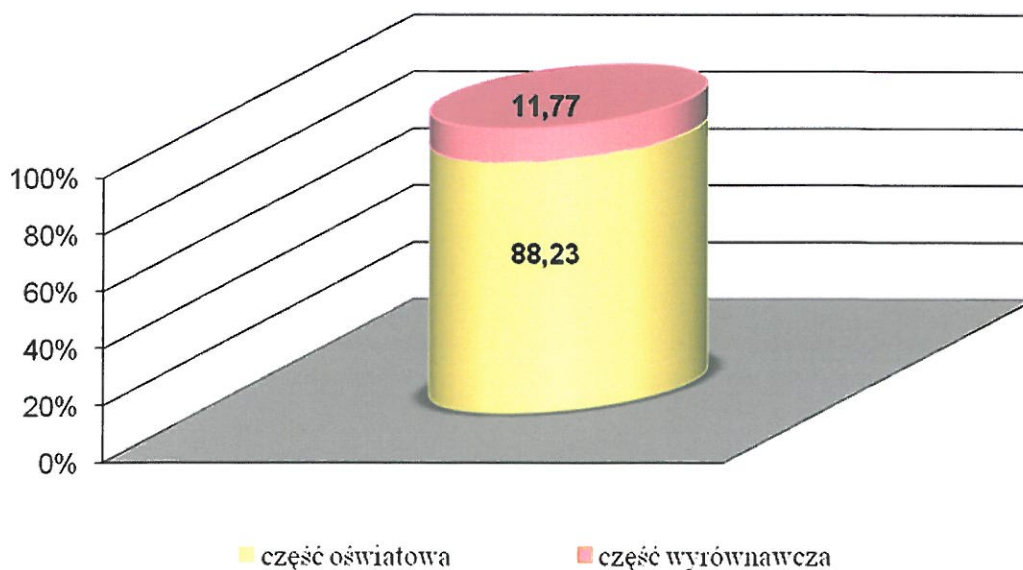
Wykres 5. Struktura dotacji celowych miasta Obrzycko (w%)



**Subwencja ogólna:**

Wyszczególnienie	Kwota
Część oświatowa subwencji ogólnej	3 295 469,00
Część wyrównawcza subwencji ogólnej	439 750,00
<b>Razem:</b>	<b>3 735 219,00</b>

Wykres 6. Struktura subwencji ogólnej miasta Obrzycko (w%)



## DOCHODY:

Prognozowane dochody wg działów przedstawiają się następująco:

### DZIAŁ 020 - LEŚNICTWO

Uwzględniono wielkość dochodów z tytułu dzierżawy obwodu łowieckiego w kwocie **75,00 zł**, na podstawie wykonania dochodów w 2012 roku, które przekazywane są przez Starostwo Powiatowe w Szamotułach.

### DZIAŁ 400 - WYTWARZANIE I ZAOPATRYWANIE W ENERGIĘ ELEKTRYCZNĄ, GAZ I WODĘ

Z dniem 1 stycznia 2013r. miasto będzie realizowało zadanie w zakresie poboru opłat za dostarczanie wody mieszkańcom miasta. Na podstawie kalkulacji zużycia wody w latach ubiegłych zaplanowano dochody w wysokości 340.069,00 zł. Odsetki od nieterminowych wpłat a także zwroty kosztów upomnień oszacowano na kwotę 10.000,00 zł. Łączna kwota zaplanowanych dochodów z tegoż tytułu to kwota **350.069,00 zł**.

#### **Kalkulacja:**

*Podstawa: 223 000 m3 rocznie wody, 18 583 m3 miesięcznie*

*Stawka za 1 m3 za: m-c I-III – 2,70 zł, m-c IV-XI – 2,80 zł*

*18 583 m3 x 3 m-ce x 2,70 = 150 522,30*

*18 583 m3 x 8 m-cy x 2,80 = 416 259,20*

*Razem: 566 781,50*

Do projektu budżetu przyjęto 60% - 340 069,00 zł. Dochody zaplanowano za okres 11 miesięcy. Wpływy za m-c grudzień stanowiąc będą dochód roku następnego.

### DZIAŁ 700 - GOSPODARKA MIESZKANIOWA

Wpływy założono w wysokości **935.256,00 zł**. Rzeczona kwota wynika z szacunku dochodów ze sprzedaży i gospodarowania mieniem komunalnym. Przyjęto 2,7% wskaźnik wzrostu stawek czynszu za lokale mieszkalne, pomieszczenia wynajmowane na działalność oraz dzierżawę gruntu.

Założono, że wpływy z wynajmu przysporzą miastu dochód w wysokości 51.514,00 zł w tym:

- z wynajmu lokali mieszkalnych i użytkowych - 26.866,00 zł
- z dzierżawy gruntów - 24.648,00 zł

Zaplanowane dochody będą niższe w stosunku do roku 2012, ponieważ do miasta nie wpłyną dochody z tytułu opłaty dzierżawnej za zarządzanie stacją wodociągową i oczyszczalnią ścieków.

Z dzierżawy budynku zakupionego od Starostwa Powiatowego w Szamotułach w miesiącu grudniu 2012 roku, w którym znajdują się przychodnie lekarskie otrzymamy dochód w wysokości 341.597,00 zł. Jest to czynsz dzierżawny za okres 15 lat, płatny do końca 2013r.

Miasto posiada w użytkowaniu wieczystym 5,82 ha powierzchni działek budowlanych. Z tegoż tytułu zaplanowano dochody w kwocie 7.583,00 zł.

<b>grunty w posiadaniu</b>	<b>powierzchnia w ha</b>	<b>wartość</b>
osób fizycznych	4,74	6 121,00
osób prawnych	1,08	1 462,00
<b>ogółem:</b>	<b>5,82</b>	<b>7 583,00</b>

Ze sprzedaży mienia komunalnego tj. lokali mieszkalnych na rzecz najemców wpływy oszacowano na kwotę 33.377,00 zł. Są to dochody pochodzące z tytułu rocznych rat za sprzedane lokale w trybie bezprzetargowym w latach ubiegłych. Dochody z tegoż tytułu corocznie ulegają zmniejszeniu z uwagi na całkowitą spłatę rozłożonych na raty należności. Nadal do sprzedaży pozostają jeszcze mieszkania komunalne. Nie wszyscy jednak najemcy są zainteresowani ich wykupem z uwagi na odczuwane przez nich trudności finansowe.

W IV kwartale 2012 roku Burmistrz Miasta ogłosił dwa ustne przetargi nieograniczone na sprzedaż 25 nieruchomości gruntowych niezabudowanych, stanowiących teren zabudowy mieszkaniowej jednorodzinnej. Zakładamy, że dochody z tego tytułu wyniosą około 500.000,00 zł.

Dodatkowe 1.185,00 zł dostarczą nam wpływy z odsetek z tytułu oprocentowania należności z tytułu sprzedaży nieruchomości rozłożonej na raty, odsetek od nieterminowych opłat wnoszonych za wynajem i dzierżawę składników majątkowych, opłat za wieczyste użytkowanie gruntów oraz zwrotu kosztów egzekucji należności.

#### **DZIAŁ 750 - ADMINISTRACJA PUBLICZNA**

Przyjęto wielkość wskazaną przez Wojewodę Wielkopolskiego w piśmie nr FB.I-3110.108.2012.7 z dnia 17 października 2012r. informującym o wstępnej kwocie dotacji na zadania zlecone gminom z zakresu administracji rządowej w wysokości **33.600,00 zł**. Wysokość dotacji określono na poziomie roku bieżącego.

Ponadto założono kwotę **5.100,00 zł** tytułem:

- planowanych odsetek od środków zgromadzonych na rachunkach bankowych miasta. Wysokość przyjęto biorąc pod uwagę przewidywane wykonanie dochodów w roku bieżącym, wysokość oprocentowania, a także przewidywane wielkości środków gromadzonych na rachunkach bankowych miasta przez okres budżetowy 2013 roku – 3.800,00 zł
- zwrotu poniesionych w 2012 roku kosztów ogrzewania lokalu w budynku administracyjnym przy ul. Marcinkowskiego - 1.300,00 zł.

#### **DZIAŁ 751 - URZĘDY NACZELNYCH ORGANÓW WŁADZY PAŃSTWOWEJ, KONTROLI I OCHRONY PRAWA ORAZ SĄDOWNICTWA**

Przyjęto wielkość środków pieniężnych w wysokości **400,00 zł** na podstawie pisma Krajowego Biura Wyborczego w Pile nr DPL 3101-18/12 z dnia 22 października 2012r. Przyznane środki mają charakter dotacji i przeznaczone są na prowadzenie stałego rejestru wyborców w mieście w 2013 roku.



## DZIAŁ 756- DOCHODY OD OSÓB PRAWNYCH, OD OSÓB FIZYCZNYCH I OD INNYCH JEDNOSTEK NIEPOSIADAJĄCYCH OSOBOWOŚCI PRAWNEJ ORAZ WYDATKI ZWIĄZANE Z ICH POBOREM

Dochody zaplanowano w wysokości - **2.477.407,00 zł**. Prognozując dochody przyjęto rzeczywiste wpływy z podatków i opłat, uwzględniając wielkość uchwalonych stawek przez organ stanowiący na rok 2013. Uwzględniono również spłaty części zaległości, według wydanych przez Burmistrza decyzji w sprawie rozłożenia zaległości na dogodne raty ze spłatą w 2013 roku.

Przy określeniu wpływów z tytułu podatku rolnego i leśnego przyjęto następujące wielkości:

- ❖ dla podatku rolnego według Komunikatu Prezesa Głównego Urzędu Statystycznego z dnia 19 października 2012r. w sprawie średniej ceny skupu żyta za okres pierwszych trzech kwartałów 2012r. w wysokości 75,86 zł za 1dt.
- ❖ dla podatku leśnego według Komunikatu Prezesa Głównego Urzędu Statystycznego z dnia 19 października 2012r. w sprawie średniej ceny sprzedaży drewna, obliczonej według średniej ceny drewna uzyskanej przez nadleśnictwa za pierwsze trzy kwartały 2012r. w wysokości 186,42 zł za 1 m<sup>3</sup>.

Wpływy uzyskane z podatku rolnego i leśnego zarówno od osób prawnych jak i fizycznych stanowią znikomą część dochodów miasta. Zaplanowane wpływy z podatku rolnego są nieco wyższe w stosunku do 2012 roku z uwagi na wyższą średnią cenę skupu żyta, która stanowi podstawę naliczenia niniejszego podatku. Podatek rolny od osób fizycznych to dochód zaplanowany w kwocie 775,00 zł, na podstawie symulacji:

*Ha przeliczeniowe – podstawa podatku: - 4,0935 ha*

*Stawka : 75,86*

*Przypis:  $4,0935 \times 75,86/1q \times 2,5 = 775,00 \text{ zł}$*

Natomiast wpływy z podatku leśnego będą nieco niższe w stosunku do roku 2012 z uwagi na niższą średnią cenę drewna stanowiącą podstawę naliczenia podatku. Planowany dochód stanowi kwotę 1.398,00 zł:

*Stawka  $186,42 \times 0,220 \text{ m}^3 = 41,0124 \text{ z 1 ha fizycznego lasu}$*

*$41,0124 \times 50\% = 20,5062 \text{ z 1ha fizycznego lasów ochronnych}$*

▪ od osób prawnych – 724,00 zł,

*Lasy ochronne: powierzchnia  $31,3764 \text{ ha} \times 20,5062 = 644,00 \text{ zł}$*

*Lasy pozostałe:  $1,9519 \text{ ha} \times 41,0124 = 80,00 \text{ zł}$*

▪ od osób fizycznych – 674,00 zł.

*Lasy pozostałe:  $16,4246 \text{ ha} \times 41,0124 = 674,00 \text{ zł}$*

Za podstawę określenia wysokości dochodów z tytułu podatku od nieruchomości od osób fizycznych jak i prawnych przyjęto iloczyn, w odniesieniu do budynków - ich powierzchni użytkowej, do gruntów – powierzchni wg ewidencji, zaś do budowli ich wartość i uchwalone przez organ stanowiący stawki podatków od nieruchomości. Wyliczenia symulacyjne przypisu podatku według poszczególnych stawek przedstawiają poniższe tabele.

➤ od osób prawnych:

Lp.	Wyszczególnienie	Podstawa opodatkowania	Stawka podatku	Wymiar podatku/w zł/
1.	Budynki mieszkalne lub ich części	2 810,70	0,70	1 969,00
2.	Budynki związane z prowadzeniem działalności gospodarczej oraz budynki mieszkalne lub ich części zajęte na prowadzenie działalności gospodarczej	16 275,04	21,40	348 288,00
3.	Budynki zajęte na prowadzenie działalności gospodarczej w zakresie obrotu kwalifikowanym materiałem siewnym	0,00	10,65	0,00
4.	Budynki zajęte na prowadzenie działalności gospodarczej w zakresie udzielania świadczeń zdrowotnych	268,00	4,63	1 241,00
5.	Pozostałe budynki, w tym zajęte na prowadzenie odpłatnej statutowej działalności pożytku publicznego przez organizacje pożytku publicznego	2 435,63	7,55	18 390,00
6.	Budowle	4 137 008,00	2%	80 216,00
7.	Grunty związane z prowadzeniem działalności gospodarczej, bez względu na sposób zakwalifikowania w ewidencji gruntów i budynków	138 064,50	0,85	110 129,00
8.	Grunty pod jeziorami, zajęte na zbiorniki wodne retencyjne lub elektrownie wodne	0,00	4,51	0,00
9.	Pozostałe grunty, w tym zajęte na prowadzenie odpłatnej statutowej działalności pożytku publicznego przez organizacje pożytku publicznego	83 011,20	0,41	25 558,00
<b>O g ó ł e m:</b>				<b>585 791,00</b>

➤ od osób fizycznych:

Lp.	Wyszczególnienie	Podstawa opodatkowania	Stawka podatku	Wymiar podatku/w zł/
1.	Budynki mieszkalne lub ich części	56 160,43	0,70	39 334,00
2.	Budynki związane z prowadzeniem działalności gospodarczej oraz budynki mieszkalne lub ich części zajęte na prowadzenie działalności gospodarczej	6 146,86	21,40	131 544,00
3.	Budynki zajęte na prowadzenie działalności gospodarczej w zakresie obrotu kwalifikowanym materiałem siewnym	0,00	10,65	0,00
4.	Budynki zajęte na prowadzenie działalności gospodarczej w zakresie udzielania świadczeń zdrowotnych	108,65	4,63	503,00

5.	Pozostałe budynki, w tym zajęte na prowadzenie odpłatnej statutowej działalności pożytku publicznego przez organizacje pożytku publicznego	10 496,95	7,55	79 269,00
6.	Budowle	1 889 048,00	2%	37 782,00
7.	Grunty związane z prowadzeniem działalności gospodarczej, bez względu na sposób zakwalifikowania w ewidencji gruntów i budynków	47 989,32	0,85	40 792,00
8.	Grunty pod jeziorami, zajęte na zbiorniki wodne retencyjne lub elektrownie wodne	0,00	4,51	0,00
9.	Pozostałe grunty, w tym zajęte na prowadzenie odpłatnej statutowej działalności pożytku publicznego przez organizacje pożytku publicznego	369 204,24	0,41	151 366,00
<b>O g ó ł e m:</b>				<b>480 590,00</b>

Zakładamy, że wpływy z tytułu podatku od nieruchomości od osób fizycznych i osób prawnych przysporzą miastu dochód w wysokości 1.021.547,00 zł.

W stosunku do osób prawnych przyjęto wpływy w kwocie 573.109,00 zł uwzględniając ulgi wynikające z uchwały Rady Miasta.

Natomiast od osób fizycznych przyjęto wpływy w wysokości 448.438,00 zł. W stosunku do osób fizycznych założono, że dochody będą niższe niż przedstawia to wyliczenie symulacyjne przypisu podatku według poszczególnych stawek w powyżej w tabeli. Z uwagi na trudności finansowe mieszkańców część podatku spłacana jest w późniejszych terminach lub nieregulowana w ogóle. Często egzekucje komornicze stają się nieskuteczne.

Nadto przyjęto, że wpływy z tytułu podatku od środków transportowych od osób prawnych i od osób fizycznych wyniosą 48.790,00 zł. Szacując tę wielkość uwzględniono wszystkie pojazdy zarejestrowane w naszym mieście, ich dopuszczalną masę całkowitą, rodzaj a także rocznik pojazdu, oddziaływanie na środowisko naturalne oraz stawki uchwalone stawki na 2013 rok.

Prognozowane dochody to:

- od osób prawnych - 750,00 zł (od jednego pojazdu)
- od osób fizycznych - 48.040,00 zł (od 30 pojazdów)

Dochody z opłaty targowej przyjęto w wysokości 12.420,00 zł. Wpływy wyszacowano na podstawie przewidywanego wykonania w roku 2012 oraz w oparciu o uchwalone stawki przez Radę Miasta. Przyjęto także wpływy z opłaty od posiadania psów w wysokości 3.500,00 zł. Dochody oszacowano na podstawie wysokości stawki obowiązującej na rok 2013 oraz na podstawie wykonania dochodów za rok 2012.

Natomiast dochody realizowane przez urzędy skarbowe zaplanowano z dużą dozą ostrożności, w łącznej kwocie 47.880,00 zł.

Wpływy z tytułu podatku od działalności gospodarczej opłacanej w formie karty podatkowej zaplanowano na poziomie przewidywanego wykonania w roku 2012, tj. w wysokości 5.180,00 zł. Na kwotę 40.000,00 zł oszacowano wpływy w roku przyszłym z podatku od czynności cywilnoprawnych od osób fizycznych. Na rok 2013 nie zaplanowano dochodów z tytułu podatku od czynności cywilnoprawnych od osób prawnych, ponieważ w roku 2012 miasto nie otrzymało z tegoż tytułu żadnych dochodów. Dochody z tytułu spadków i darowizn zaplanowano w wysokości 2.700,00 zł. Wysokość planowanych dochodów przyjęto biorąc pod uwagę przewidywane ich wykonanie do końca 2012 roku.

W dochodach z tytułu opłaty skarbowej przyjęto plan w kwocie 13.500,00 zł, szacując dochody na podstawie wykonania za III kwartały i przewidywanego wykonania w IV kwartale 2012 roku.

Opierając się na liczbie i rodzaju wydanych pozwoleń, zakładamy, że z tytułu opłat wnoszonych przez podmioty handlujące napojami alkoholowymi wpłynie 54.771,00 zł. Kwota ta jest sumą za pozwolenia na sprzedaż poszczególnych rodzajów alkoholu we wszystkich punktach dystrybucji.

Wpływy z innych lokalnych opłat pobieranych przez jednostki samorządu terytorialnego na podstawie odrębnych ustaw zaplanowano w kwocie 99.680,00 zł. Dochody z tytułu:

- zajęcie pasa drogowego – na podstawie przewidywanego wykonania z roku bieżącego - 2.600,00 zł,
- opłaty adiacenckiej, na podstawie ustalonych rocznych rat – 2.288,00 zł,
- opłat za gospodarowanie odpadami komunalnymi - 94.792,00 zł.

Dochody za gospodarowanie odpadami komunalnymi zaplanowano za okres II półrocza. Za podstawę obliczenia dochodów przyjęto uchwaloną stawkę 8,00 zł od jednego mieszkańca.

Natomiast udziały w podatkach stanowiących dochód budżetu państwa planuje się w kwocie 1.150.458,00 zł.

Udział w podatku dochodowym od osób fizycznych wg informacji Ministra Finansów (pismo Nr ST3/4820/9/2012 z dnia 10 października 2012r.) dostarczy nam 1.136.458,00 zł.

W porównaniu z rokiem 2012 planowane przez Ministerstwo Finansów udziały miasta w podatku dochodowym od osób fizycznych są niższe o kwotę 22.224,00 zł. Planowana kwota udziałów ma charakter informacyjno-szacunkowy, ponieważ dochody podatkowe planowane są w budżecie państwa na podstawie szacunków i prognoz. W związku z czym realizacja tych dochodów może ulec zwiększeniu lub zmniejszeniu w stosunku do wielkości, które wynikają z informacji Ministra Finansów.

Z uwagi na trudności w realizacji dochodów z tytułu udziałów w podatku dochodowym od osób prawnych w roku bieżącym na rok 2013 zaplanowano dochody z tegoż tytułu w wysokości 14.000,00 zł.

Pozostała kwota 22.688,00 zł to odsetki od nieterminowych wpłat podatków i opłat lokalnych, opłata prolongacyjna, zwrot kosztów z tytułu wysyłanych upomnień do zalegających z płatnościami podatników, a także odsetki z tytułu oprocentowania rat opłaty adiacenckiej przy zastosowaniu stopy procentowej równej redyskonta weksli stosowanej przez Narodowy Bank Polski.

## **DZIAŁ 758 - RÓŻNE ROZLICZENIA**

Przyjęto wielkość wskazaną przez Ministerstwo Finansów w piśmie nr ST3/4820/9/2012 z dnia 10 października 2012r. informującym o wielkości projektowanej subwencji ogólnej dla naszego miasta na 2013 rok.

Planowana subwencja ogólna przysporzy miastu dochód w wysokości **3.735.219,00 zł**.

W kwocie tej zawarta jest:

- część wyrównawcza subwencji ogólnej w kwocie - 439.750,00 zł
- część oświatowa subwencji ogólnej w kwocie - 3.295.469,00 zł

Projektowana wielkość subwencji oświatowej na rok 2013 jest minimalnie wyższa w stosunku do roku 2012 tj. o kwotę 3.984,00 zł, co stanowi zaledwie ca 0,121 % wzrostu. Natomiast część subwencji wyrównawczej jest wyższa o kwotę 109.473,00 zł w stosunku do roku 2012. Podstawę do ustalenia kwoty podstawowej subwencji wyrównawczej na rok 2013

stanowią wykonane dochody podatkowe za 2011 rok oraz dane o liczbie mieszkańców według stanu na dzień 31 grudnia 2011 r., ustalonej przez Główny Urząd Statystyczny.

## **DZIAŁ 801 - OŚWIATA I WYCHOWANIE**

Założono wpływy w kwocie **122.300,00 zł**. Dochody zaplanowano w następujących wysokościach:

- odsetki na rachunku bankowym na poziomie przewidywanego wykonania dochodów w roku 2012 w kwocie - 1.000,00 zł,
- wpływy z usług (z tytułu zwrotu poniesionych wydatków) – za pobór energii 800,00 zł,
- odpłatność za pobyt dzieci w placówce przedszkolnej - 17.500,00 zł. Szacując wielkość wpływów przyjęto liczbę dzieci uczęszczających do placówki przedszkolnej, a także wysokość stawek miesięcznych wnoszonych przez rodziców,
- wpływy z tytułu wpłat rodziców za żywienie w stołówce szkolnej i przedszkolnej – 98.000,00 zł.
- dochody z najmu i dzierżawy składników majątkowych - za wynajem sal lekcyjnych - 5.000,00 zł.

Dochody zaplanowano na poziomie roku 2012, biorąc pod uwagę wykonanie za okres III kwartałów oraz przewidywaną realizację dochodów w IV kwartale 2012 r.

## **DZIAŁ 852 - POMOC SPOŁECZNA**

Uwzględniono wielkość wskazaną przez Wojewodę Wielkopolskiego w piśmie nr FB.I-3110.108.2012.7 z dnia 17 października 2012r. informującym o wstępnych kwotach dotacji na zadania zlecone i własne w zakresie pomocy społecznej w kwocie **651.924,00 zł**, w tym na:

- świadczenia rodzinne, fundusz alimentacyjny oraz składki na ubezpieczenia emerytalne i rentowe z ubezpieczenia społecznego – 621.800,00 zł,
- opłacenie składek na ubezpieczenia zdrowotne za osoby pobierające świadczenia rodzinne – 1.221,00 zł,
- opłacenie składek na ubezpieczenia zdrowotne za osoby pobierające świadczenia z pomocy społecznej – 2.003,00 zł,
- zasiłki z wyłączeniem zasiłków stałych, pomoc w naturze oraz składki na ubezpieczenia emerytalne i rentowe – 1.000,00 zł,
- zasiłki stałe dla osób całkowicie niezdolnych do pracy z powodu wieku lub niepełnosprawności – 20.600,00 zł,
- bieżącą działalność miejskiego ośrodka pomocy społecznej – 5.300,00 zł.

**2.200,00 zł** to dochody miasta związane z realizacją zadań z zakresu administracji rządowej z tytułu należności ściąganych od dłużników alimentacyjnych oraz zwrotu zaliczki alimentacyjnej w częściach należnych gminie.

## **DZIAŁ 900 - GOSPODARKA KOMUNALNA I OCHRONA ŚRODOWISKA**

Zaplanowano wpływy w wysokości **480.296,00 zł**.

Wysokość dochodów z tytułu opłat i kar za korzystanie ze środowiska oraz opłaty produktowej przyjęto na podstawie przewidywanego wykonania w roku 2012, w tym z tytułu:

- opłat i kar za korzystanie ze środowiska – 8.900,00 zł.
- opłaty produktowej w kwocie 1.300,00 zł.

Nadto w związku z przejściem z dniem 1 stycznia 2013 r. przez miasto zadań z zakresu poboru opłat za odprowadzanie ścieków do sieci kanalizacyjnej, na podstawie wstępnych kalkulacji dochody oszacowano na kwotę 459.596,00 zł. W kwocie 10.500,00 zł zaplanowano dochody z tytułu nieterminowego regulowania należności oraz zwrotu kosztów upomnień.

### **Kalkulacja:**

Podstawa: 223 000 m<sup>3</sup> rocznie wody, 18 583 m<sup>3</sup> miesięcznie

Stawka za 1 m<sup>3</sup> za: m-c I-III – 3,90 zł, m-c IV-XI – 4,10 zł

18 583 m <sup>3</sup> x 3 m-ce x 3,90	= 217 421,10
18 583 m <sup>3</sup> x 8 m-cy (- 10%) x 4,10	= <u>548 571,80</u>
Razem:	765 992,90

Do projektu budżetu przyjęto 60% - 459.596,00. Dochody zaplanowano za okres 11 miesięcy. Wpływy za m-c grudzień stanowią dochód roku następnego.

## **WYDATKI:**

Objaśnienia dotyczące kalkulacji wydatków budżetowych.

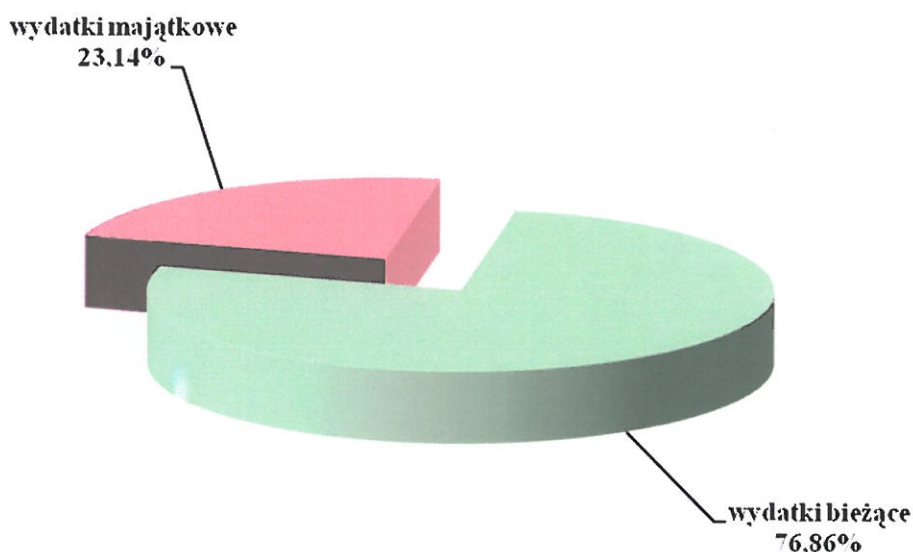
W zakresie wydatków zaplanowano wydatki na obowiązkowe zadania własne, na zadania zlecone z zakresu administracji rządowej i inne zlecone ustawami, a także na zadania realizowane na podstawie porozumień oraz wydatki majątkowe.

Wydatki zaplanowano w wysokości **10.329.146,00 zł**, które w podziale na wydatki bieżące i majątkowe przedstawiają się następująco:

- wydatki bieżące - **7.938.546,00 zł**, w tym:
  - wydatki jednostek budżetowych w kwocie - 6.772.539,00 zł
    - z tego:
      - wynagrodzenia i składki od nich naliczane 4.686.518,00 zł
      - wydatki związane z realizacją ich zadań statutowych - 2.086.021,00 zł
  - dotacje na zadania bieżące - 208.295,00 zł
  - świadczenia na rzecz osób fizycznych 930.712,00 zł
  - obsługa długu - 27.000,00 zł
- wydatki majątkowe - **2.390.600,00 zł**

Procentowy ich udział w ogólnej kwocie planowanych wydatków ilustruje wykres nr 7.

*Wykres 7. Struktura planowanych wydatków budżetowych ( w %)*



Planowane wydatki wg działów przedstawiają się następująco:

#### **DZIAŁ 010 - ROLNICTWO I ŁOWIECTWO**

Zaplanowano wydatki w kwocie **32,00 zł**:

- tytułem odpisu w wysokości 2% od przewidywanych wpływów z tytułu podatku rolnego oraz odsetek za zwłokę od zaległości na rzecz izb rolniczych – 18,00 zł,
- obsługi bankowej – 14,00 zł,

#### **DZIAŁ 400 - WYTWARZANIE I ZAOPATRYWANIE W ENERGIĘ ELEKTRYCZNĄ, GAZ I WODĘ**

Środki w kwocie **50.000,00 zł** zabezpiecza się na przeprowadzenie inwestycji w stacji uzdatniania wody. Zostanie pobudowana studnia głębinowa, która rozwiąże problemy z napływem wody i jej dostarczeniem do gospodarstw mieszkańców miasta.

#### **DZIAŁ 600 - TRANSPORT I ŁĄCZNOŚĆ**

Przyjęto kwotę **282.500,00 zł**. Środki w kwocie 92.500,00 zł przeznacza się na bieżące naprawy nawierzchni ulic i chodników na terenie miasta Obrzycko, w tym przede wszystkim na remonty cząstkowe nawierzchni ulic, profilowanie dróg gruntowych, odtworzenie oznakowania poziomego ulic oraz remont chodnika na ul. Strzeleckiej. Kwotę 190.000,00 zł zabezpiecza się na wykonanie utwardzenia istniejących dróg na terenie miasta, tj. ul. Lipowej, Zielonej i Rybaki.

## **DZIAŁ 700 - GOSPODARKA MIESZKANIOWA**

Planujemy wydatkować środki w wysokości **416.600,00 zł**.

Środki w wysokości 55.000,00 zł przeznaczamy na utrzymanie komunalnych zasobów mieszkaniowych, w tym przede wszystkim:

- zakup materiałów do remontu, remonty bieżące, nadzór inwestorski – 17.000,00 zł,
- opłaty za pobór energii – 4.000,00 zł,
- wywozy i utylizacja odpadów, usługi i opłaty kominiarskie, komunalizację mienia, udział w wspólnotach mieszkaniowych, podziały nieruchomości, - 23.000,00 zł,
- wycenę przez rzeczoznawcę nieruchomości – 1.000,00 zł,
- ubezpieczenie budynków od ognia i innych żywiołów - 1.500,00 zł,
- opłacenie podatku od nieruchomości, koszty postępowania egzekucyjnego - 8.500,00 zł.

Kwotę 361.600,00 zł zabezpiecza się na zakup budynku przychodni lekarskiej od Powiatu Szamotulskiego.

Zarząd Powiatu poinformował władze Obrzycka o planowanej sprzedaży budynku, który jest własnością Powiatu, a znajdują się w nim obecnie przychodnie lekarskie. Na spotkaniu z Starostą Powiatu uzgodniono, że Miasto zakupi budynek. Część kosztów w kwocie 50.000,00 zł została poniesiona w roku 2012, natomiast pozostałą kwotę 341.597,00 zł wraz z oprocentowaniem równym aktualnej na dzień spłaty stopie redyskonta weksli, stosowanej przez Narodowy Bank Polski miasto zapłaci do dnia 10 grudnia 2013r.

## **DZIAŁ 710 - DZIAŁALNOŚĆ USŁUGOWA**

Zabezpieczamy kwotę **31.360,00 zł**, środki przeznacza się na:

- opracowanie miejscowych planów zagospodarowania przestrzennego, wynagrodzenia miejskiej komisji urbanistyczno –architektonicznej – 25.360,00 zł,
- zakup usług geodezyjnych, opracowanie projektów decyzji o warunkach zabudowy – 6.000,00 zł.

## **DZIAŁ 750 - ADMINISTRACJA PUBLICZNA**

Zaplanowano wydatki na poziomie **1.461.958,00 zł**. Wydatki związane z funkcjonowaniem Rady Miasta wyniosą 75.800,00 zł. Na miesięczne ryczały Przewodniczącego i Vice Przewodniczących Rady Miasta, diety dla radnych za udział w posiedzeniach rady, zwroty kosztów podróży zabezpieczamy środki w kwocie 71.800,00 zł. Pozostałe środki w kwocie 4.000,00 zł to: zakup materiałów, opłaty za udział w szkoleniach, prowizje bankowe.

1.367.108,00 zł zabezpieczamy na działalność urzędu. Środki w kwocie 1.118.370,00 zł (z tego 33.600,00 zł z zadań zleconych) przeznaczamy na wypłatę wynagrodzeń, nagrodę jubileuszową, dodatkowego wynagrodzenia rocznego, wynagrodzeń bezosobowych wypłacanych na podstawie umowy zlecenia lub umowy o dzieło wraz z pochodnymi od wynagrodzeń. Planowane środki na wynagrodzenia są wyższe w stosunku do roku bieżącego z uwagi na zwiększenie zatrudnienia na podstawie umowy o pracę (4,5 et.) Z dniem 1 stycznia 2013 r. miasto przejmuje obowiązki związane z rozliczaniem opłat za pobór wody, odprowadzanie ścieków oraz prowadzenie stacji uzdatniania wody i oczyszczalni ścieków. Nie zaplanowaliśmy składek na Państwowy Fundusz Rehabilitacji Osób Niepełnosprawnych z uwagi na fakt, że ilość zatrudnionych w naszym urzędzie nie przekracza 25 pracowników, zgodnie z ustawą z 27 sierpnia 1997 roku o rehabilitacji zawodowej i społecznej oraz zatrudnianiu osób niepełnosprawnych.



Na świadczenia socjalne pracowników z tytułu bezpieczeństwa i higieny pracy, zwrot kosztów zakupu okularów korygujących zabezpieczono środki w kwocie 6.000,00 zł. Kwota 21.938,00 zł stanowi odpis na zakładowy fundusz świadczeń socjalnych zatrudnionych pracowników oraz byłych pracowników będących emerytami tut. urzędu (6 osób).

Pozostałe środki w kwocie 220.800,00 zł przeznacza się na wydatki rzeczowe związane z funkcjonowaniem urzędu.

- zakup materiałów i wyposażenia – 60.500,00 zł
  - zakup opału ( Ratusz i budynek administracyjny przy ul. Marcinkowskiego),
  - zakup środków czystości, materiałów biurowych i druków,
  - akcesoriów komputerowych, w tym programów i licencji, toneru do drukarek i kserokopiarki,
  - prenumerata fachowych czasopism, publikacji oraz ich aktualizacja,
  - zakup wyposażenia i sprzętu,
  - zakup materiałów do remontów, wiązanek okolicznościowych, książek nadawczych, książeczek czekowych, kart świątecznych, żarówek, itp.
- zakup energii elektrycznej i pobór wody – 19.000,00 zł
- usługi remontowe – 5.000,00 zł
  - remont korytarza i pomieszczeń biurowych, naprawa sprzętu biurowego,
- zakup usług zdrowotnych – badania okresowe pracowników – 1.000,00 zł
- usługi pozostałe - 79.400,00 zł
  - opieka oraz usługi informatyczne, usługi serwisowe, konsultacje WOKiSS,
  - aktualizacje programów komputerowych,
  - opłaty pocztowe, koszty przesyłek, obsługa bankowa,
  - pozyskiwanie funduszy unijnych,
  - ogłoszenia prasowe: m.in. ogłoszenie otwartych konkursów na wsparcie realizacji zadań miasta w 2013r. z organizacjami pozarządowymi oraz innymi podmiotami prowadzącymi działalność pożytku publicznego, umieszczenie życzeń świątecznych,
  - spotkania jubilatów obchodzących 50 lat pożycia małżeńskiego,
  - wywozy nieczystości stałych, utylizacja odpadów, usługi kominiarskie, wykonanie pieczętek, przegląd gaśnic, drobne usługi,
- usługi dostępu do sieci Internet - 9.500,00 zł
  - łącze internetowe DSL tp 1000,
  - udostępnienie, zamieszczenie informacji publicznej za pośrednictwem Internetu (roczne utrzymanie i obsługa programu, transfer danych do aplikacji „Biuletyn.net”
- opłaty z tytułu zakupu usług telekomunikacyjnych - 10.700,00 zł
  - telefonii komórkowej – 3.700,00 zł
  - telefonii stacjonarnej – 7.000,00 zł
- realizacja delegacji służbowych krajowych, zwroty kosztów za używanie pojazdów do celów służbowych – 15.000,00 zł
- opłaty za gospodarcze korzystanie ze środowiska – 1.000,00 zł
- koszty postępowania sądowego i prokuratorskiego - koszty egzekucji komorniczej - 4.700,00 zł
- szkolenia pracowników – 15.000,00 zł.

Środki w kwocie 4.000,00 zł przeznacza się na promocję miasta:

- zakup materiałów o charakterze promocyjnym miasta,
- zakup usług promujących Miasto Obrzycko.

15.050,00 zł zabezpiecza się na:

- wynagrodzenia za inkaso opłaty targowej i opłaty od posiadania psów – 3.550,00 zł
- opłacenie składek na Wielkopolski Ośrodek Kształcenia i Studiów Samorządowych w Poznaniu oraz Stowarzyszenie „Puszcza Notecka” - 8.250,00 zł
- zorganizowanie przy współudziale miasta spotkania emerytów i kombatantów, zakup zniczy i kwiatów składanych w miejscach Pamięci Narodowych, zakup nagród na coroczne zawody wędkarskie o puchar Burmistrza – 3.250,00 zł.

## **DZIAŁ 751 - URZĘDY NACZELNYCH ORGANÓW WŁADZY PAŃSTWOWEJ, KONTROLI I OCHRONY PRAWA ORAZ SĄDOWNICTWA**

Zabezpieczono środki w kwocie **400,00 zł** z przeznaczeniem na prowadzenie i aktualizację stałego rejestru wyborców w mieście. Wydatki zaplanowano w wysokości przyznanej dotacji na w/w zadanie.

## **DZIAŁ 754 - BEZPIECZEŃSTWO PUBLICZNE I OCHRONA PRZECIWPOŻAROWA**

Środki w kwocie **52.000,00 zł** przeznaczamy na utrzymanie ochotniczej straży pożarnej:

- dotacja celowa dla OSP – 2.000,00 zł,
- ekwiwalent pieniężny dla strażaków uczestniczących w działaniach ratowniczych lub szkoleniach 11.000,00 zł,
- ryczałty dla kierowców i komendanta wraz z pochodnymi – 7.370,00 zł,
- pozostałe środki w kwocie 31.630,00 zł przeznacza się na : zakup paliw, opału, naprawy samochodów bojowych, drobne remonty strażnicy, badania kierowców, ubezpieczenia pojazdów i członków ochotniczej straży, przeglądy rejestracyjne pojazdów, opłaty za pobór energii i wody, usługi telekomunikacyjne, podatek VAT.

## **DZIAŁ 757 - OBSŁUGA DŁUGU PUBLICZNEGO**

Zaplanowano środki w kwocie **27.000,00 zł**.

Kwota ta stanowi zabezpieczenie z tytułu obsługi;

- zaciągniętej pożyczki z Wojewódzkiego Funduszu Ochrony Środowiska i Gospodarki Wodnej w Poznaniu w 2009 r. – do spłaty w roku 2013 pozostaje kwota *79.700,00 zł, z możliwością umorzenia w I kwartale.*
- planowanych do zaciągnięcia pożyczek i kredytów długoterminowych w 2013 r.

## **DZIAŁ 758 - RÓŻNE ROZLICZENIA**

Przyjęto rezerwę w wysokości **38.000,00 zł**. 20.000,00 zł to rezerwa ogólna, która stanowi 0,18% ogółu wydatków. Natomiast 18.000,00 zł zabezpieczono jako rezerwę celową z przeznaczeniem na realizację zadań z zakresu zarządzania kryzysowego.

## **DZIAŁ 801 – OŚWIATA I WYCHOWANIE**

Przewiduje się wydatkować **4.259.237,00 zł** z tego na:

- |   |   |                 |
|---|---|-----------------|
| ❖ szkoły podstawowe                             | - | 2.408.066,00 zł |
| ❖ oddziały przedszkolne w szkołach podstawowych | - | 559.045,00 zł   |
| ❖ przedszkola                                   | - | 31.295,00 zł    |
| ❖ gimnazja                                      | - | 864.481,00 zł   |

❖ dowożenie uczniów do szkół	-	90.000,00 zł
❖ doksztalcanie i doskonalenie nauczycieli	-	9.632,00 zł
❖ stołówki szkolne i przedszkolne	-	273.156,00 zł
❖ pozostałą działalność	-	23.562,00 zł

Na wynagrodzenia, dodatkowe wynagrodzenie roczne, nagrody jubileuszowe, zasiłek na zagospodarowanie, wynagrodzenia na podstawie umów zlecenia lub o dzieło wraz z pochodnymi zabezpiecza się środki w kwocie 3.283.801,00 zł.

Nie zaplanowano składek na Państwowy Fundusz Rehabilitacji Osób Niepełnosprawnych, ponieważ wskaźnik zatrudnienia osób niepełnosprawnych wynosi 11,79%.

Świadczenia socjalne pracowników oświaty z tytułu bezpieczeństwa i higieny pracy, dodatki mieszkaniowe, dodatki wiejskie, pomoc zdrowotna dla nauczycieli pochłoną kwotę 175.299,00 zł. Odpisy na zakładowy fundusz świadczeń socjalnych dla nauczycieli, pracowników obsługi i administracji wyniosą 140.771,00 zł.

Pozostałe środki w kwocie 504.877,00 zł przeznacza się na wydatki rzeczowe związane z funkcjonowaniem placówek, przede wszystkim na:

- materiały i wyposażenie - 123.209,00 zł
  - zakup: opału (węgla, mialu, oleju opałowego) środków czystości, artykułów biurowych, akcesoria komputerowych, tonerów, tuszy do drukarek i kserokopiarki, prenumerata czasopism, zakup publikacji, Dzienników Ustaw, zakup świadectw i dzienników, zakup wyposażenia, sprzętu kuchennego, materiałów do konserwacji i drobnych napraw,
- zakup środków żywności w placówce przedszkolnej i stołówce szkolnej – 98.000,00 zł
- zakup pomocy naukowych, dydaktycznych i książek - 9.427,00 zł
- pobór energii i wody – 52.329,00 zł
- zakup usług remontowych – 151.600,00 zł
  - remont łazienek, remont i konserwacja pieca olejowego, kserokopiarki, wymianę okien, drobne remonty i awarie,
- zakup usług zdrowotnych – 3.500,00 zł
  - okresowe badania lekarskie pracowników
- usługi pozostałe - 53.773,00 zł
  - dowozy i wstęp dzieci szkolnych na basen i zawody szkolne, koncerty edukacyjne, działalność szkolnego koła krajoznawczego TUPTUŚ,
  - wywozy nieczystości płynnych i stałych, usługi kominiarskie, serwisowe, konserwacyjne, prowizja bankowa, opłaty pocztowe, opłata RTV, ochrona obiektu, abonament i licencje programów komputerowych,
- dostęp do sieci Internet - 360,00 zł
- usługi telekomunikacyjne ( telefony stacjonarne) - 3.859,00 zł
- zwroty kosztów podróży - 3.474,00 zł
- ubezpieczenie budynków szkolnych i sprzętu komputerowego – 2.646,00 zł
- szkolenia pracowników - 2.700,00 zł

Na doksztalcanie i doskonalenie nauczycieli zabezpieczono środki w kwocie 9.632,00 zł.

Jest to 0,5% planowanych wynagrodzeń nauczycieli uczących w szkole podstawowej, gimnazjum, placówce przedszkolnej, które według planu wynoszą 1.926.326,00 zł.

Kwotę 90.000,00 zł zabezpiecza się na pokrycie wydatków związanych z dowozem dzieci do szkół.

23.562,00 zł to kwota, która stanowić będzie pomoc socjalną dla nauczycieli będących emerytami i rencistami placówek oświatowych.

Na dofinansowanie pobytu sześciorgo dzieci z terenu miasta, uczęszczających do przedszkola niepublicznego w Szamotułach zabezpieczono środki w wysokości 31.295,00 zł. Miesięczny pobyt jednego dziecka to kwota około 435,00 zł.

## **DZIAŁ 851 - OCHRONA ZDROWIA**

Planujemy wydatkować **54.771,00 zł**. Środki przeznaczone są na profilaktykę przeciwalkoholową i pomoc rodzinom osób dotkniętych chorobą alkoholową i narkomanią, w tym na :

- zwalczanie narkomanii - 5.000,00 zł
- przeciwdziałanie alkoholizmowi – 49.771,00 zł.

Realizowane zadania obejmują w szczególności:

- pomoc psychospołeczną dla rodzin z problemem alkoholowym ( wynagrodzenie dla psychologa-terapeuty uzależnień) - 4.000,00 zł
- działalność świetlicy socjoterapeutycznej dla dzieci z rodzin wielodzietnych, dotkniętych problemem alkoholowym, patologicznych i z przemocą – 8.150,00 zł
- spektakle profilaktyczne z zakresu przeciwdziałania alkoholizmowi, przemocy rówieśniczej, zwalczania narkomanii - 5.500,00 zł
- pomoc terapeutyczną, w tym finansowanie obozów terapeutycznych, wspomaganie działań instytucji służących rozwiązywaniu problemu alkoholizmu – 2.000,00 zł
- zakup książek, broszur, pomocy dydaktycznych i materiałów edukacyjnych do prowadzenia zajęć z dziećmi i młodzieżą, zakup nagród za udział w konkursach imprezach promujących zdrowy i bezpieczny styl życia w środowisku lokalnym, zakup materiałów biurowych, środków spożywczych, czystości, niezbędnego wyposażenia Punktu Informacyjno-Konsultacyjnego MKRPA – 8.300,00 zł
- organizację czasu wolnego letniego i zimowego (kolonie, wycieczki – 14.621,00 zł
- działalność miejskiej Komisji Profilaktyki i Rozwiązywania Problemów Alkoholowych (wynagrodzenia, zwroty kosztów podróży, szkolenia, usługi telekomunikacyjne) – 12.200,00 zł

Podstawą do realizowania wydatków jest uchwalony przez Radę Miasta program przeciwdziałania alkoholizmowi i narkomanii.

## **DZIAŁ 852 - POMOC SPOŁECZNA**

Z dniem 1 stycznia 2013 roku zadania z zakresu pomocy społecznej realizowane będą przez nowo utworzoną jednostkę organizacyjną miasta - Miejski Ośrodek Pomocy Społecznej.

Zaplanowano wydatki w kwocie **938.636,00 zł**. Środki przeznacza się na:

- poniesienie części wydatków na opiekę i wychowanie dziecka umieszczonego w pieczy zastępczej - 7.500,00 zł
- realizację zadań, o których mowa w ustawie o przeciwdziałaniu przemocy w rodzinie – 3.300,00 zł
- wspieranie rodziny – 8.876,00 zł
- świadczenia rodzinne wraz z wszelkimi dodatkami do zasiłków rodzinnych, pomoc osobom uprawnionym do alimentów, opłacenie składek społecznych, obsługę świadczeń rodzinnych, podejmowane działania wobec dłużników alimentacyjnych i koszty obsługi świadczeń z funduszu alimentacyjnego w wysokości – 624.000,00 zł,
  - *środki budżetu państwa* – 621.800,00 zł
  - *środki własne* – 2.200,00 zł
- opłacenie składek zdrowotnych za osoby pobierające niektóre świadczenia -3.725,00 zł

- z pomocy społecznej - 2.504,00 zł
  - *środki budżetu państwa* – 2.003,00 zł
  - *środki własne* – 501,00 zł
- świadczenia rodzinne – 1.221,00 zł
  - *środki budżetu państwa*
- wypłatę świadczeń społecznych w postaci:
  - zasiłków jednorazowych – 15.000,00 zł
    - *środki budżetu państwa* – 1.000,00 zł
    - *środki własne* – 14.000,00 zł
  - zakupu usług jednostki samorządu terytorialnego od innych jednostek samorządu terytorialnego - DPS – 70.000,00 zł
  - zasiłków stałych, okresowych dla osób całkowicie niezdolnych do pracy z powodu wieku lub niepełnosprawności - 25.600,00 zł
    - *środki budżetu państwa* – 20.600,00 zł
    - *środki własne* – 5.000,00 zł
- działalność ośrodka pomocy społecznej - 159.535,00 zł
  - *środki budżetu państwa* – 5.300,00 zł
  - *środki własne* – 154.235,00 zł
- usługi opiekuńcze i specjalistyczne – 5.000,00 zł,
- realizację programu w zakresie dożywiania – 8.000,00 zł.

Plan wydatków na wypłatę dodatków mieszkaniowych założono na podstawie wydanych decyzji oraz przewidywanego wykonania do końca bieżącego roku. Jego wysokość określono na kwotę 8.000,00 zł. Kwota 100,00 zł stanowi zabezpieczenie obsługi bankowej wypłacanych dodatków mieszkaniowych.

## **DZIAŁ 854 - EDUKACYJNA OPIEKA WYCHOWAWCZA**

Wydatki wyniosą **68.897,00 zł.**, w tym na:

- świetlice szkolne - 68.707,00 zł
- doksztalcanie i doskonalenie nauczycieli - 190,00 zł

Środki w kwocie 48.691,00 zł przeznacza się na wynagrodzenia, dodatkowe wynagrodzenie roczne i pochodne od wynagrodzeń.

Świadczenia socjalne pracowników, dodatki mieszkaniowe, wiejskie, pomoc zdrowotną dla nauczycieli, świadczenia wynikające z przepisów dotyczących bezpieczeństwa i higieny pracy, odpisy na zakładowy fundusz świadczeń socjalnych wyniosą kwotę 6.780,00 zł.

Pozostałe środki w wysokości 13.236,00 zł zabezpiecza się na:

- materiały i wyposażenie oraz pomoce dydaktyczne – 7.764,00 zł
  - zakup oleju opałowego
  - środki czystości, artykuły biurowe, pomoce szkolne
- pobór energii i wody – 4.205,00 zł
- usługi pozostałe ( wywozy nieczystości, usługi kominiarskie) – 1.067,00 zł
- zwroty kosztów podróży – 200,00 zł.

Na doksztalcanie i doskonalenie nauczycieli świetlicy zabezpieczono środki w kwocie 190,00 zł. Jest to 0,5% planowanych wynagrodzeń, które według planu wynoszą 37.901,00 zł.

## **DZIAŁ 900 - GOSPODARKA KOMUNALNA I OCHRONA ŚRODOWISKA**

Wydatki planuje się na kwotę **2.377.455,00 zł.**

Na zadania bieżące związane z gospodarką ściekową i ochroną wód i gospodarowanie odpadami komunalnymi przeznaczamy środki kwocie 307.742,00 zł w tym na:

- bieżące remonty, utrzymanie i prowadzenie stacji uzdatniania wody, oczyszczalni ścieków, sieci wodociągowej i kanalizacyjnej, badania laboratoryjne wody - 215.582,00 zł
- gospodarowanie odpadami komunalnymi - unieszkodliwianie i transport odpadów – 92.160,00 zł

70.813,00 zł zabezpieczamy na oczyszczanie miasta, głównie na:

- sprzątanie ulic i chodników,
- opłacenie czynszu i wywozu nieczystości płynnych z szaletu miejskiego,
- akcję zimową tj. zwalczanie gołoledzi i odśnieżanie,
- zakup piasku i soli,
- usługi transportowe,
- środki bhp, badania lekarskie, dowóz skazanych zatrudnionych do prac porządkowych na terenie miasta.

Na utrzymanie zieleni, w tym: zakup kwiatów, sadzonek, środków do ich pielęgnacji, sadzenie oraz pielęgnację skwerów i zieleńców przeznaczamy kwotę 10.500,00 zł.

Kwota 173.000,00 zł wydatkowana zostanie na opłacenie poboru energii elektrycznej, konserwację oświetlenia drogowego, poprawę jakości oświetlenia, montaż oświetlenia świątecznego.

8.900,00 zł przeznacza się na wykonanie badania odcieków na zrehabilitowanym wysypisku, wykonanie raportu z monitoringu składowiska, działania proekologiczne związane z edukacją społeczeństwa.

13.000,00 zł zabezpiecza się na opiekę nad zwierzętami bezdomnymi oraz zapobieganie bezdomności zwierząt.

Pozostałe środki w kwocie 4.500,00 zł dotyczą:

- zakupu materiałów, konserwacji i napraw sprzętu na miejskim placu zabaw,
- ubezpieczenia majątku miasta,

W ramach zadań inwestycyjnych przewiduje się wykonanie projektu, który zakłada rozbudowę sieci kanalizacji sanitarnej rurociągiem tłocznym wraz z przyłączami na ulicach Szamotulskiej, Dworcowej, Rzemieślniczej, Stawnej, Kasztanowej, Jodłowej, Klonowej, Sosnowej oraz budowę przepompowni ścieków. Do projektowanej kanalizacji sanitarnej podłączone zostaną posesje, gospodarstwa i zakłady pracy posiadające kanalizację sanitarną w zakresie odprowadzania ścieków do indywidualnych zbiorników bezodpływowych. Na zadanie przeznacza się środki w wysokości – 1.789.000,00 zł.

## **DZIAŁ 921 - KULTURA I OCHRONA DZIEDZICTWA NARODOWEGO**

Planuje się wydatkować kwotę **165.500,00 zł**.

W mieście funkcjonuje biblioteka publiczna, która prowadzi działania w zakresie upowszechniania czytelnictwa. Na jej działalność oraz bieżące utrzymanie przekazemy środki w formie dotacji w wysokości 127.000,00 zł.

Na pozostałą działalność związaną z organizacją imprez kulturalnych dla mieszkańców miasta przeznacza się środki w wysokości 35.000,00 zł. Planuje się zorganizowanie „Nocy Sylwestrowej 2012-2013”, a w okresie letnim obchodów „DNI OBRZYCKA”.

Pozostałe środki w kwocie 3.500,00 zł zabezpieczono na dofinansowanie zadań zleconych do realizacji organizacjom prowadzącym działalność pożytku publicznego. Podział środków zostanie dokonany po rozstrzygnięciu ofert w ramach konkursu, złożonych przez organizacje.

## DZIAŁ 926 – KULTURA FIZYCZNA

Przewiduje się wydatkować kwotę **104.800,00 zł**, w tym na:

- utrzymanie kompleksu sportowego tj. wynagrodzenie trenera środowiskowego, dozorca, zakup środków czystości i wyposażenia, opłaty za dostawę energii elektrycznej oraz pobór wody i gazu przeznacza się środki w wysokości 50.300,00 zł.
- dotacje na dofinansowanie zadań zleconych do realizacji podmiotom pożytku publicznego 2.500,00 zł,
- dotacje na dofinansowanie zadań zleconych do realizacji stowarzyszeniom - na wsparcie realizacji zadań miasta w zakresie upowszechniania kultury fizycznej, sportu i turystyki - 42.000,00 zł,
- organizację i prowadzenie zawodów sportowych, w tym także zakup nagród dla ich uczestników 10.000,00 zł.

## WYDATKI MAJĄTKOWE:

Wydatki na zadania inwestycyjne stanowią 23,14 % ogółu zaplanowanych wydatków w budżecie miasta na rok przyszły. Wielkość tych nakładów określono na kwotę **2.390.600,00 zł**.

W ramach zadań inwestycyjnych zaplanowano wydatki inwestycyjne, w ramach których realizowane będą następujące zadania:

- ❖ budowa studni głębinowej w stacji uzdatniania wody – 50.000,00 zł,
- ❖ utwardzenie istniejących dróg – 190.000,00 zł.
  - ul. Lipowa – 70.000,00 zł
  - ul. Zielona – 70.000,00 zł
  - ul. Rybaki – 50.000,00 zł
- ❖ rozbudowa sieci kanalizacji sanitarnej rurociągiem tłocznym wraz z przyłączami na ulicach: Szamotulskiej, Dworcowej, Rzemieślniczej, Stawnej, Kasztanowej, Jodłowej, Klonowej, Sosnowej wraz z przepompownią ścieków - 1.789.000,00 zł.
- ❖ zakup budynku przychodni lekarskiej – 361.600,00 zł

Objaśnienia dotyczące przychodów i rozchodów związanych z finansowaniem deficytu.

- osiągnięcie dochodów budżetowych w wysokości: 8.793.846,00 zł
- zrealizowanie wydatków budżetowych w wysokości: 10.329.146,00 zł

wobec powyższego budżet Miasta Obrzycko zamknie się :

- deficytem w kwocie: 1.535.300,00 zł

## PRZYCHODY:

dodatkowe źródło sfinansowania planowanych wydatków w 2013 roku stanowić będzie :

- pożyczka z WFOŚiGW w Poznaniu i kredyt długoterminowy w łącznej kwocie 1.615.000,00 zł na sfinansowanie wydatków majątkowych – rozbudowę sieci kanalizacji sanitarnej.

## ROZCHODY:

- spłata rat kapitałowych pożyczki z WFOŚiGW w Poznaniu w kwocie 79.700,00 zł  
Jest to ostatnia rata z możliwością umorzenia.

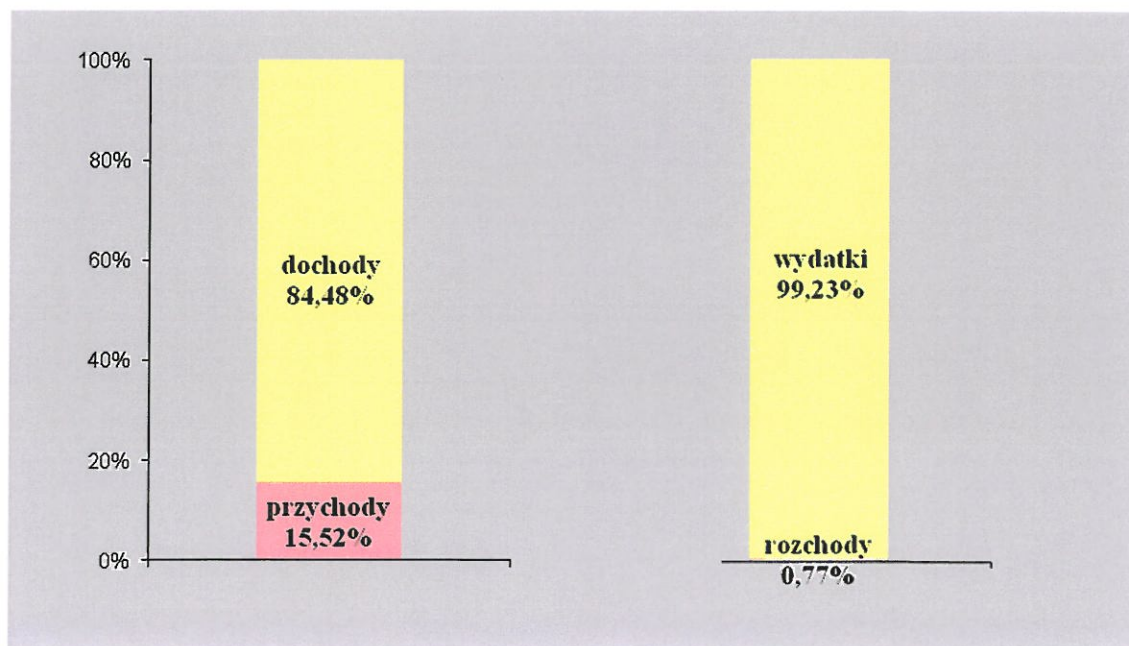
Nie planuje się spłat pożyczki, którą miasto planuje zaciągnąć na sfinansowanie zadań inwestycyjnych realizowanych w 2013 roku. Przewiduje się otrzymanie pożyczki w II półroczu 2013 roku, ze spłatą począwszy od roku 2014.

### Równowaga budżetu:

<b>I. Dochody:</b> 8 793 846,00	<b>II. Wydatki:</b> 10 329 146,00
<b>Deficyt (I-II)</b> 1 535 300,00	
<b>III. Przychody:</b> 1 615 000,00 Przychody z zaciągniętych pożyczek i kredytów na rynku krajowym	<b>IV. Rozchody:</b> 79 700,00 Spłata zaciągniętych pożyczek z WFOŚi GW w Poznaniu
<b>Razem(I+ III)</b> 10 408 846,00	<b>Razem (II+IV)</b> 10 408 846,00

Strukturę planowanych dochodów, przychodów, wydatków i rozchodów budżetowych przedstawia wykres nr 8.

*Wykres 8. Struktura planowanych dochodów, przychodów, wydatków i rozchodów budżetowych (w%)*





Miasto Obrzycko na dzień dzisiejszy posiada zobowiązanie z tytułu pożyczki z Wojewódzkiego Funduszu Ochrony Środowiska i Gospodarki Wodnej w Poznaniu w wysokości 79.700,00 zł. Pożyczkę miasto otrzymało na dofinansowanie przedsięwzięcia pn. „Rozbudowa sieci kanalizacyjnej wraz z przyłączami w Obrzycku” z terminem spłaty od dnia 20.03.2010r. do dnia 20.03.2013r. W m-cu marcu 2013 roku do spłaty pozostaje ostatnia rata pożyczki w kwocie 79.700,00 zł ( 20% ogółu zaciągniętej pożyczki w kwocie 398.500,00 zł) z możliwością umorzenia.

Obrzycko, dnia 27 grudnia 2012r.

PRZEWODNICZĄCY  
RADY MIEJSKIEJ  
*Ryszard Paech*