

Uchwała Nr XXXVI/212/2010
Rady Gminy Obryte
z dnia 26 października 2010 r.

w sprawie zatwierdzenia „Planu Odnowy Miejscowości Sadykierz
na lata 2010 - 2017”

Na podstawie art. 18 ust. 2 pkt 15 ustawy z dnia 8 marca 1990 r. o samorządzie gminnym (Dz. U. z 2001 r. Nr 142, poz. 1591, z późn. zm.), § 10 ust. 2 pkt 2 lit. B Rozporządzenia Ministra Rolnictwa i Rozwoju Wsi z dnia 14 lutego 2008 r. w sprawie szczegółowych warunków i trybu przyznawania pomocy finansowej w ramach działania „Odnowa i rozwój wsi” objętego Programem Rozwoju Obszarów Wiejskich na lata 2007 – 2013, Rada Gminy Obryte uchwała, co następuje:

§ 1.

Zatwierdza się „Plan Odnowy Miejscowości Sadykierz na lata 2010 – 2017” przyjęty uchwałą Nr 1/2010 Zebrania Wiejskiego wsi Sadykierz w dniu 17 października 2010 r. stanowiący załącznik do niniejszej uchwały.

§ 2.


Traci moc Uchwała Nr X/70/2007 Rady Gminy Obryte z dnia 06 grudnia 2007 r. w sprawie przyjęcia „Planu Odnowy Miejscowości Sadykierz”.

§ 3.

Wykonanie uchwały powierza się Wójtowi Gminy Obryte.

§ 4.

Uchwała wchodzi w życie z dniem podjęcia.

PRZEWODNICZĄCY
RADY GMINY

Stanisław Podpora

**Załącznik do Uchwały Nr XXXVI/212/2010 r.
Rady Gminy Obryte
z dnia 26 października 2010 r.**

**Plan Odnowy Miejscowości
Sadykierz
na lata 2010 – 2017**

Spis treści

1. Wstęp.....	3
2. Ogólna charakterystyka miejscowości Sadykierz	5
2.1 Położenie geograficzne	5
2.2 Ludność	7
2.3 Walory przyrodnicze.....	7
3. Inwentaryzacja zasobów	8
4. Kierunki Rozwoju	11
5. Analiza SWOT	13
6. Zadania priorytetowe	15

1. Wstęp

Plan Odnowy Miejscowości Sadykierz zrodził się dzięki świadomości społecznej, aktywności i inicjatywie mieszkańców, którzy zauważyli, że Sadykierz ma szanse pełniejszego i bardziej dynamicznego rozwoju. Rozwój ten może wspomóc wydatnie Unia Europejska dzięki licznym funduszom dla rozwoju obszarów wiejskich. Przygotowanie niniejszego opracowania, określającego stan obecny miejscowości i jej wizję rozwoju na przyszłość jest wyrazem dojrzałości mieszkańców sołectwa Sadykierz i gotowości do budowy lepszego jutra.

Plan Odnowy Miejscowości Sadykierz na lata 2010 - 2017 przygotowany został w celu stworzenia możliwości pozyskiwania środków pozabudżetowych pochodzących z funduszy krajowych i funduszy strukturalnych Unii Europejskiej oraz innych programów. Plan Odnowy Miejscowości Sadykierz przygotowany został w oparciu o „Plan rozwoju lokalnego gminy Obryte”. Przedział czasowy został dostosowany do Narodowych Strategicznych Ram Odniesienia na lata 2007 – 2013, Programów Operacyjnych na lata 2007 – 2013, Programu Rozwoju Obszarów Wiejskich 2007-2013 oraz Strategii Rozwoju Województwa Mazowieckiego uwzględniającej działania, które będą współfinansowane ze środków krajowych i funduszy strukturalnych Unii Europejskiej w okresie programowania 2007-2013. Ponadto Plan swoim zakresem czasowym wybiega w przyszłość, uwzględniając potrzeby rozwoju wsi zgłaszane przez mieszkańców Sadykierza.

Powodem powiązania z wyżej wymienionymi dokumentami jest fakt, iż rozwój miejscowości Sadykierz w perspektywie regionalnej jest nierozzerwalnie związany z rozwojem gminy Obryte, powiatu pułtuskiego i województwa mazowieckiego. Niezbędne jest zatem stworzenie warunków umożliwiających wykorzystanie szerokiego spektrum dokumentów programujących rzeczywistość regionalną.

Plan Odnowy Miejscowości to ustalenie priorytetów zadań przeznaczonych do wprowadzenia w życie w celu poprawy sytuacji społeczno – gospodarczej Sadykierza. To plan umożliwiający pozyskanie środków finansowych, które zostaną przeznaczone na realizację tych zadań ze środków pochodzących ze źródeł lokalnych, regionalnych, krajowych i zagranicznych (w tym przede wszystkim środków Unii Europejskiej).

Działania niezbędne by wprowadzić w życie plan programujący rozwój miejscowości Sadykierz, takie jak: planowanie strategiczne, perspektywiczna ocena sytuacji społecznej, gospodarczej i finansowej, wieloletnie planowanie inwestycyjne oraz planowanie finansowe, monitorowanie i ocena wykonania przewidzianych zadań, uwzględniono w

niniejszym dokumencie. Plan zawiera zasady informowania mieszkańców, partnerów społecznych i podmiotów gospodarczych oraz pozyskiwania i wykorzystywania ich opinii w toku realizacji i aktualizacji zakresu przyjętych zadań. Zasady te zgrupowano w systemie monitoringu i komunikacji społecznej. Praca nad przygotowaniem Planu wsparta została konsultacjami z mieszkańcami miejscowości, przeprowadzonymi za pośrednictwem Rady Sołectkiej i Rady Gminy. Wszystkie zadania zawarte w tym planie zostały zaakceptowane przez mieszkańców. Plan będzie na bieżąco aktualizowany stosownie do zmieniających się uwarunkowań wewnętrznych jak i zewnętrznych, pojawiających się nowych możliwości oraz zmiany hierarchii priorytetów przyjętych przez Radę Gminy Obręte. Uwzględniane będą również nowe potrzeby zgłaszane przez radnych, grupy mieszkańców, organizacje pozarządowe oraz sektor publiczny i prywatny a efektem ma być poprawa bytu mieszkańców wsi w wyniku zaistnienia nowych możliwości osiedlania, inwestowania, rozwoju usług, tworzenia miejsc pracy oraz zarobkowania poza rolnictwem. Istotą tworzenia planu było pobudzenie zaangażowania społeczności sołectkiej dla realizacji przedsięwzięć na rzecz ich własnej wsi oraz własnych domostw i zagród, tworzenie klimatu i warunków dla rozwoju postaw przedsiębiorczych.

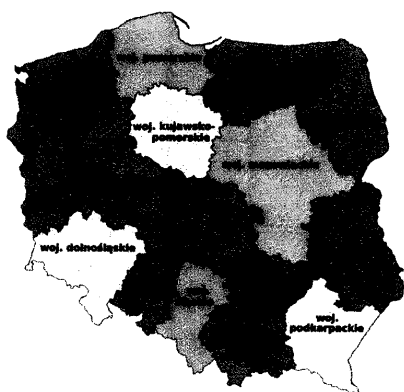
2. Ogólna charakterystyka miejscowości Sadykierz

2.1 Położenie geograficzne

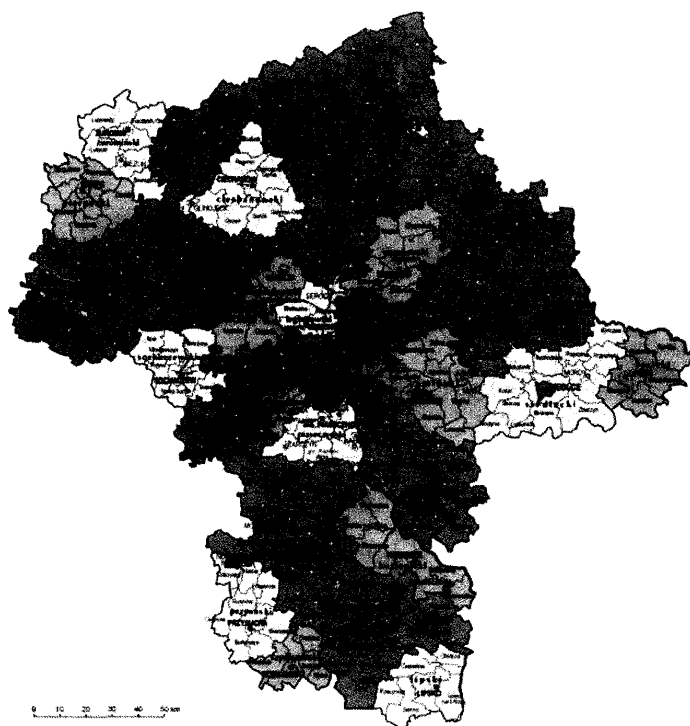
Gmina Obyte jest jedną z 7 gmin powiatu pułtuskiego. Gmina położona jest w północno – wschodniej części powiatu pułtuskiego i centralno – północnej części województwa mazowieckiego.

Bezpośrednio w sąsiedztwie gminy Obyte znajdują się gminy: Pułtusk, Zatory, Rząśnik, Rzewnie i Szelków. Gmina oddalona jest o 10 km od miasta Pułtusk i około 80 km od Warszawy.

Gmina Obyte zajmuje obszar 139,7 km² co stanowi 16,9 % powierzchni powiatu. Lasy stanowią 45% obszaru gminy. Północną granicę gminy wyznacza rzeka Narew na długości 15 km. Na terenie gminy zamieszkuje 4930 osób w 24 wsiach (20 sołectw), w tym 80% osób czynnych zawodowo zatrudnionych jest w rolnictwie (ok. 1100 gospodarstw). Na terenie gminy nie działają żadne zakłady przemysłowe, jest to gmina typowo rolnicza.



Rys. 1. Podział administracyjny Polski



Rys. 2 Podział administracyjny województwa mazowieckiego

Miejscowość i sołectwo Sadykierz usytuowane jest w południowo-wschodniej części gminy. Miejscowość zamieszkuje 269 mieszkańców. Sadykierz zajmuje powierzchnię 428 ha.

Początkowo wieś nosiła nazwę Pawłowo alias Sadykierz. W 1443 r. lokowana przez bpa Pawła Giżyckiego w dobrach biskupstwa płockiego. W 1449 r. przekazana została na uposażenie kapituły pułtuskiej.

Na terenie wsi znajdują się:

- Filia Publicznej Szkoły Podstawowej;
- Kościół filialny p.w. św. Rocha;
- Dom Kultury;
- Sklep spożywczy.

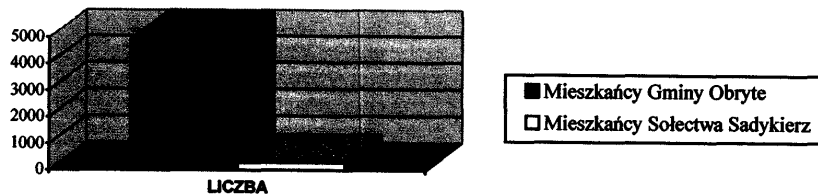


Rys. 3 Gmina Obyte

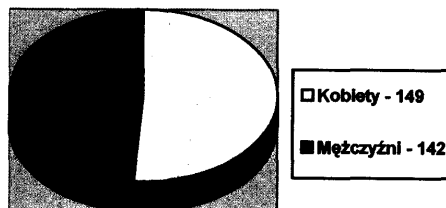
Warto zwrócić uwagę na fakt występowania wsi Sadykierz na trasie znanego w regionie szlaku turystycznego – Wielki Szlak Kurpiowski, który przebiega przez najbardziej atrakcyjne miejsca kultywowania tradycji regionalnej.

2.2 Ludność

Miejscowość Sadykierz zamieszkuje według stanu na dzień 30.09.2010 r. 291 mieszkańców co stanowi około 5,45% ogółu ludności gminy Obryte.



Liczba mieszkańców Sadykrza w stosunku do liczby mieszkańców całej gminy



Struktura mieszkańców Sadykrza w podziale na kobiety i mężczyzn

2.3 Walory przyrodnicze

Teren powiatu pułtuskiego jest obszarem o wysokich walorach krajobrazowych, Gmina Obryte jest usytuowana w Puszczy Białej. Puszcza Biała to kompleks leśny o łącznej powierzchni około 2000 km². Tereny te słyną z obfitości zwierzyny i ptaków.

Tereny Gminy Obryte wpisują się w obszar specjalnej ochrony ptaków NATURA 2000. Rozporządzeniem Ministra Środowiska z dnia 5 września 2007 r. na terenie Gminy Obryte wyznaczono dwa obszary specjalnej ochrony ptaków, a mianowicie:

1. Puszcza Biała (kod obszaru PLB140007) obejmująca obszar województwa mazowieckiego o powierzchni 83779,7 ha. Na terenie Gminy Obryte obszar ten wynosi 6884,8 ha. Miejscowość Sadykierz częściowo należy do terenów Puszczy Białej.
2. Dolina Dolnej Narwi (kod obszaru PLB 14014) obejmująca obszar dwóch województw: mazowieckiego 17115,6 ha i podlaskiego 8791,0 ha. Na terenie Gminy Obryte obszar ten wynosi 691,3 ha.

3. Inwentaryzacja zasobów

Tereny wsi Sadykierz przynależą, tak jak cała gmina, do makroregionu pod nazwą Kurpie Białe. Miejscowość zlokalizowana jest na obszarze o wysokich walorach krajobrazowych. Obręb miejscowości charakteryzuje się urozmaiconą rzeźbą terenu. Gleby tych terenów to grunty: klasy od IV do VI.

W centrum miejscowości usytuowane są sklepy, Dom Kultury i Kościół filialny p.w. św. Rocha wraz z zabytkową dzwonnica. Owa dzwonnica i jej najbliższe otoczenie w promieniu 50 metrów została wpisana do rejestru zabytków pod numerem 341-A, decyzją z dnia 02.04.1962 r.



Kościół filialny p.w. św. Rocha



Zabytkowa dzwonnica

Dojazd do miejscowości Sadykierz stanowią dwie drogi gminne (utwardzone). Pierwsza relacji Obryte – Sadykierz, druga relacji Gródek Rządowy – Sadykierz. Ponadto miejscowość ma połączenie poprzez drogi z sąsiednimi gminami, mianowicie: Zatory i Rząśnik.



Droga Gródek Rządowy - Sadykierz

Jakość tych dróg jest jednak dość słaba, brak jest chodników i bezpiecznych przejść dla pieszych. Jest to szczególnie uciążliwe i niebezpieczne wzdłuż dróg biegnących przez centrum wsi Sadykierz. Część dróg nie posiada oświetlenia.

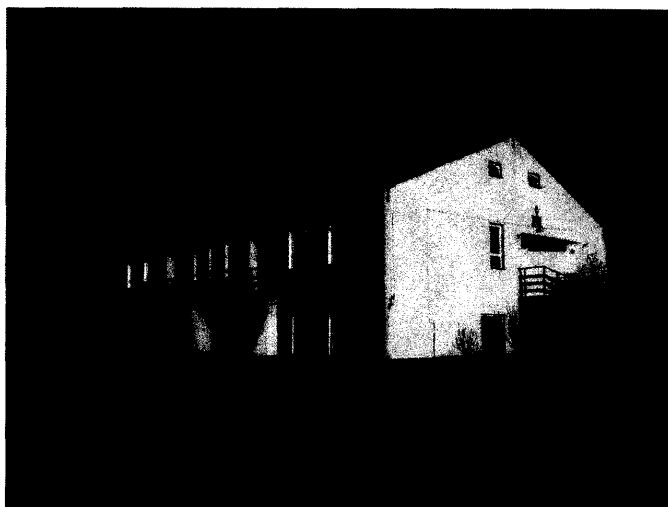
Dobrze zachowany naturalny charakter krajobrazu, atrakcyjność przyrodnicza i duże zróżnicowanie gatunków ptaków lęgowych i przelotowych jak również nagromadzenie elementów historycznych i kulturowych, sprawia, że tereny miejscowości Sadykierz stanowią dużą atrakcję turystyczną.

W centrum wsi znajduje się wolna przestrzeń (plac) z Domem Kultury. Na placu odbywają się wszelkiego rodzaju uroczystości wiejskie i gminne. Dom Kultury stanowi miejsce spotkań dla mieszkańców wsi i gości.

Wieś Sadykierz na terenie naszej gminy, naszego powiatu a nawet regionu kojarzona jest sierpniowym odpustem ku czci św. Rocha. W tym dniu Sadykierz staje się gospodarzem organizowanego tam festynu. Zjeżdżają się lokalni producenci, firmy przyjezdne i wszyscy inni którzy chcą zaprezentować swoje wyroby. Ponadto w tym dniu do Sadykierza przyjeżdża wesołe miasteczko, czasami Cyrk. Wieczorem organizowany jest koncert miejscowych zespołów folklorystycznych i zabawa taneczna dla wszystkich gości.

Miejscowość wyposażona jest w sieć wodociagową. Woda dostarczana jest z ujęcia w sąsiedniej wsi tj. Gródek Rządowy. Gmina Obryte planuje budowę sieci kanalizacyjnej wraz z przepompowniami ścieków we wsi Sadykierz.

W miejscowości Sadykierz funkcjonuje filia Szkoły Podstawowej. Do szkoły uczęszczają uczniowie z miejscowości Sadykierz i Płusy.



Filia Publicznej Szkoły Podstawowej w Sadukrzy

Obsługę mieszkańców w zakresie gospodarki odpadami na terenie miejscowości prowadzą dwie firmy, posiadające zezwolenie na odbiór i transport odpadów na terenie gminy Obryte.

Mieszkańcy Sadykrza zorganizowani są w następujących grupach: Rada Sołecka, Rada Parafialna, Koło Gospodyń Wiejskich. Miejszem spotkań tych grup jest budynek Domu Kultury.

Sadykierz, podobnie jak cała gmina jest miejscowością typowo rolniczą. Większość mieszkańców zajmuje się produkcją rolniczą wyłącznie na własne potrzeby. Nieliczni mieszkańcy prowadzą własną działalność gospodarczą, bądź pracują w zakładach pracy poza miejscowością. Zarejestrowaną działalność gospodarczą prowadzi 16 mieszkańców Sadykrza.

Wieś Sadykierz w całości jest zelektryfikowana, jednak stan linii i słupów elektrycznych należy określić jako bardzo słaby, występuje więc zjawisko spadku napięcia energii.

Sieć telekomunikacyjna jest również dobrze rozwinięta, a obszar Sadykrza znajduje się w polu zasięgu sieci wszystkich operatorów telefonii komórkowej. Pewne ograniczenie stanowią trudności z dostępem do Internetu. Działa Internet udostępniany przez operatorów sieci komórkowych, lecz jego zasięg ze względu na słabą infrastrukturę i pagórkowate ukształtowanie terenu nie jest duży.

4. Kierunki Rozwoju

Rozwój i odnowa obszarów wiejskich to jedno z najważniejszych wyzwań, jakie stoi przed Polską w dobie integracji z Unią Europejską. Zasadniczym celem wsi Sadykierz jest wzmocnienie działań służących niwelowaniu istniejących dysproporcji w sferze rozwoju obszarów wiejskich w stosunku do terenów stojących wyżej w hierarchii rozwoju.

Programy rozwoju wsi są częścią składową prowadzonych przez jednostki samorządu terytorialnego działań zmierzających do poprawy sytuacji gminy oraz sprzyjające długofalowemu rozwojowi gospodarczemu kraju, jego spójności gospodarczej, społecznej i terytorialnej.

Koncepcja rozwoju i odnowy wsi zakłada podejmowanie na tych terenach zróżnicowanej działalności gospodarczej, kształtowanie jej w sposób zapewniający zachowanie walorów środowiskowych i kulturowych, poprawę warunków życia poprzez rozwój infrastruktury oraz zapewnienie mieszkańcom dostępu do usług, a także rozwój funkcji kulturowych i społecznych. Odnowa wsi Sadykierz polegać będzie na:

- remoncie domu kultury;
- modernizacji dróg dojazdowych do wsi i przysiółków;
- budowie chodników;
- budowie sieci kanalizacyjnej wraz z przepompowniami ścieków;
- remoncie oświetlenia ulicznego

Słabo rozwinięta infrastruktura techniczna i społeczna wsi stanowi jedną z najważniejszych barier rozwoju Sadykierza, zarówno pod względem społecznym, jak i gospodarczym. Wychodząc naprzeciw w/w problemom zostaną podjęte działania, które w znacznym stopniu przyczynią się do zacierania dysproporcji między wsią a miastem. Zaplanowane w ramach niniejszego programu inwestycje będą pełnić funkcje administracyjne, kulturalne i rekreacyjne. Istotnym elementem działań w ramach programu będzie pobudzenie aktywności środowisk lokalnych oraz stymulacja współpracy na rzecz rozwoju i promocji wartości związanych z miejscową specyfiką społeczną i kulturową. Celami zaplanowanych inwestycji są stworzenie odpowiednich warunków do rozwoju samorządności na szczeblu lokalnym, jego uatrakcyjnienie jako miejsce zamieszkania oraz przeciwdziałanie patologiom społecznym.

Położnie Sadykierza stanowi szansę na rozwój turystyczny miejscowości. Jej walory przyrodniczo – krajobrazowe, architektura wiejska, stanowią podstawę do rozwoju turystyki. Podjęcie tego typu zadań wpłynie w znacznym stopniu na rozwój wsi, co z kolei może

wpłynąć na zwiększenie ilości turystów i tworzenie nowych gospodarstw agroturystycznych. Rozwój turystyczny może w znaczny sposób ograniczyć bezrobocie i marginalizację społeczeństwa. Ograniczeniu wykluczeniu wsi może służyć również aktywizacja społeczno – kulturalna mieszkańców wsi. W celu realizacji powyższych założeń w najbliższym czasie należy podjąć następujące zadania:

- remont domu kultury ;
- budowa sieci kanalizacyjnej wraz z przepompowniami ścieków;
- remont oświetlenia ulicznego;
- budowa chodników dla pieszych.

5. Analiza SWOT

Analiza SWOT jest techniką służącą do porządkowania informacji. W tym wypadku ma ona na celu określenie strategii, kierunków rozwoju oraz sposobów realizacji planu odnowy miejscowości Sadykierz. Analiza ta polega na określeniu mocnych i słabych stron oraz szans i zagrożeń wsi.

Nazwa wywodzi się od pierwszych liter angielskich słów:

- strenghts (mocne strony) – wszystko to co stanowi atut, przewagę, zaletę analizowanego obiektu;
- weaknesses (słabe strony) – wszystko to co stanowi słabość, barierę, wadę analizowanego obiektu;
- opportunities (szanse) – wszystko to co stwarza dla analizowanego obiektu szansę korzystnej zmiany;
- threats (zagrożenia) – wszystko to co stwarza dla analizowanego obiektu niebezpieczeństwo zmiany niekorzystnej.

MOCNE STRONY	SŁABE STRONY
<ul style="list-style-type: none"> ➤ Położenie miejscowości Sadykierz ➤ Atrakcyjne środowisko naturalne oraz walory przyrodniczo – krajobrazowe. ➤ Brak uciążliwego przemysłu ➤ Aktywność społeczności lokalnej oraz jej zaangażowanie w rozwój miejscowości ➤ Sieć wodociągowa ➤ Teren atrakcyjny turystycznie – Zabytki ➤ Wysoki poziom nauczania w szkole ➤ Liczne organizacje społeczne ➤ Sprzyjające warunki do rozwoju agroturystyki ➤ Organizowanie imprez kulturowych 	<ul style="list-style-type: none"> ➤ Brak miejsc na publiczne spotkania, pomieszczeń na siedzibę organizacji, świetlicy środowiskowej ➤ Dom Kultury do kapitalnego remontu ➤ Brak dobrych dróg gminnych, chodników dla pieszych, i oświetlenia ulicznego ➤ Brak infrastruktury turystycznej, miejsc noclegowych oraz bazy żywieniowej ➤ Brak sieci kanalizacyjnej ➤ Brak infrastruktury sportowej ➤ Brak szerokopasmowego dostępu do Internetu ➤ Brak placu zabaw dla dzieci ➤ Brak Planu Zagospodarowania Przestrzennego ➤ Wysokie bezrobocie ➤ Brak systemu informacji i promocji wsi ➤ Niskie poczucie bezpieczeństwa mieszkańców

Plan Odnowy Miejscowości Sadykierz na lata 2010 – 2017

SZANSE	ZAGROZENIA
<ul style="list-style-type: none"> ➤ Wykorzystanie walorów przyrodniczych i dziedzictwa kulturalnego 	<ul style="list-style-type: none"> ➤ Duża konkurencja w zakresie pozyskiwania środków unijnych
<ul style="list-style-type: none"> ➤ Zwiększenie zainteresowania turystyką ➤ Zwiększenie atrakcyjności wsi ➤ Możliwość uzyskania środków finansowych pochodzących z Unii Europejskiej ➤ Wspólne działania na rzecz integracji mieszkańców wioski ➤ Zapotrzebowanie w Polsce na usługi turystyczne oparte na naturalnych zasobach przyrodniczych. ➤ Zwiększenie atrakcyjności wsi poprzez wzbogacenie jej infrastruktury - kanalizacja 	<ul style="list-style-type: none"> ➤ Migracja młodzieży do dużych ośrodków związana z edukacją i poszukiwaniem pracy ➤ Degradacja środowiska naturalnego ➤ Brak skutecznej promocji projektu ➤ Niebezpieczeństwo niepełnego wykorzystania szans jakie dają środki pomocowe ➤ Niskie nakłady na inwestycje remontowo – modernizacyjne ➤ Starzenie się społeczeństwa ➤ Pogorszenie się bezpieczeństwa publicznego oraz wzrost patologii społecznych ➤ Zmniejszenie się dochodów Gminy i brak środków na inwestycje i zapewnienie wkładu własnego do projektów składanych o dofinansowanie ze źródeł zewnętrznych

6. Zadania priorytetowe

Biorąc pod uwagę fakt, iż mieszkańcy Sadykierza chcą dbać o wizerunek swojej wsi, a proponowane zewnętrzne programy pomocowe są niepowtarzalną szansą dla skutecznego podjęcia działania, mieszkańcy podczas zebrania wiejskiego zdecydowali większością głosów o głównych zadaniach inwestycyjnych najbliższych lat.

Największe potrzeby mieszkańców wsi Sadykierz to:

- **Remont Gminnego Domu Kultury we wsi Sadykierz;**
- **Budowa sieci kanalizacyjnej wraz z przepompowniami ścieków we wsi Sadykierz;**
- **Remont oświetlenia ulicznego we wsi Sadykierz**

Plan Odnowy Miejscowości Sadykierz na lata 2010 – 2017

Lp.	Nazwa Projektu	Cel Projektu	Realizator Projektu	Harmonogram Realizacji	Źródło Finansowania	Szacunkowy Koszt Projektu
1	2	3	4	5	6	7
1	Remont Gminnego Domu Kultury we wsi Sadykierz	Głównym celem będzie poprawa jakości życia mieszkańców na wsi poprzez stworzenie mieszkańcom (dzieciom) miejsca do spędzania wolnego czasu na grach i zabawach. Cały projekt poprawi atrakcyjność turystyczną regionu.	Gmina Obrzyte	2010 – 2012	Budżet Gminy PROW	400 000,00
2	Budowa sieci kanalizacyjnej wraz z przepompowniami ścieków we wsi Sadykierz	Investycja ma na celu poprawę czystości środowiska naturalnego jak i podnieść standard życia mieszkańców wsi.	Gmina Obrzyte	2013 – 2015	Budżet Gminy Środki pozabudżetowe	2 400 000,00
3	Remont oświetlenia ulicznego we wsi Sadykierz	Celem inwestycji będzie poprawa jakości życia na wsi	Gmina Obrzyte	2015	Budżet Gminy Środki pozabudżetowe	50 000,00
4	Budowa chodników dla pieszych we wsi Sadykierz	Celem będzie poprawa stanu bezpieczeństwa pieszych, oraz eliminacja zagrożeń komunikacyjnych	Gmina Obrzyte	2015 – 2017	Budżet Gminy Środki pozabudżetowe	300 000,00

Tabela Nr 1 Zadania priorytetowe

PRZEWODNICZĄCY
RADY GMINY
[Podpis]
Starosta Podpora

Sadykierz, październik 2010