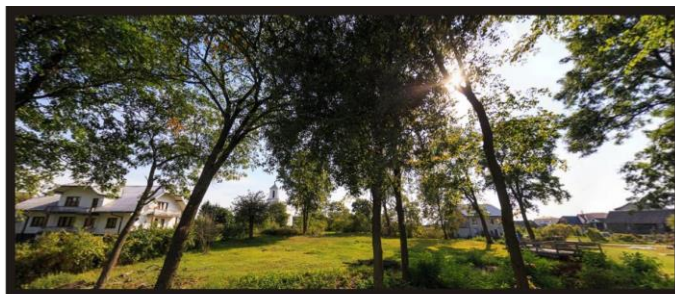


# **STUDIUM UWARUNKOWAŃ I KIERUNKÓW ZAGOSPODAROWANIA PRZESTRZENNEGO GMINY OBRYTE**



## **KIERUNKI ZAGOSPODAROWANIA PRZESTRZENNEGO**

**ZAŁĄCZNIK NR 2  
DO UCHWAŁY NR VII/54/2019  
RADY GMINY OBRYTE  
Z DNIA 14 CZERWCA 2019 R.**

**2019 r.**

*Zdjęcia pozyskano ze strony:  
<http://www.zdjecialotnicze.pl>*

## SPIS TREŚCI

I.	Wstęp.....	6
1.	Informacje ogólne .....	6
2.	Zespół autorski .....	6
3.	Potrzeba opracowania .....	7
4.	Podstawy prawne opracowania .....	7
II.	Kierunki zmian w strukturze przestrzennej gminy oraz w przeznaczeniu terenów, w tym wynikające z audytu krajobrazowego .....	10
2.1.	Cele i kierunki polityki przestrzennej .....	10
2.2.	Zasady zagospodarowania przestrzennego .....	11
III.	Kierunki i wskaźniki dotyczące zagospodarowaniu oraz użytkowania terenów, w tym tereny przeznaczone pod zabudowę oraz tereny wyłączone spod zabudowy .....	14
3.1.	Kierunki i wskaźniki zagospodarowania i użytkowania terenów dla poszczególnych terenów funkcjonalnych, w tym wytyczne ich określania w miejscowych planach zagospodarowania przestrzennego.....	14
3.2.	Obszary wskazane do objęcia zakazem i ograniczeniami zabudowy i zagospodarowania na podstawie przepisów odrębnych.....	18
3.3.	Dopuszczalny zakres zmian .....	19
IV.	Obszary oraz zasady ochrony środowiska i jego zasobów, ochrony przyrody, krajobrazu, w tym krajobrazu kulturowego i uzdrowisk.....	21
4.1.	Ogólne cele i kierunki działań w zakresie ochrony środowiska .....	21
4.2.	Elementy środowiska przyrodniczego objęte ochroną na podstawie przepisów o ochronie przyrody .....	23
4.3.	Ochrona zasobów glebowych .....	31
4.4.	Ochrona gruntów leśnych oraz gruntów zadrzewionych i zakrzewionych.....	31
4.5.	Ochrona zasobów wodnych .....	32
4.6.	Ochrona powietrza atmosferycznego.....	33
V.	Obszary i zasady ochrony dziedzictwa kulturowego i zabytków oraz dóbr kultury współczesnej.....	34
5.1.	Ochrona zabytków architektury i techniki oraz obszarów zabytkowych .....	34
5.2.	Ochrona zabytków archeologicznych .....	34
5.3.	Ochrona krajobrazu kulturowego.....	34
VI.	Kierunki rozwoju systemów komunikacji i infrastruktury technicznej .....	35
6.1.	Rozwój komunikacji drogowej .....	35
6.2.	Rozwój komunikacji rowerowej i pieszej.....	36

6.3.	Rozwój sieci wodociągowej.....	36
6.4.	Rozwój sieci kanalizacyjnej.....	36
6.5.	Rozwój sieci elektroenergetycznej.....	37
6.6.	Rozwój sieci gazowej .....	37
6.7.	Rozwój sieci telekomunikacyjnej .....	37
6.8.	Rozwój ciepłownictwa.....	38
6.9.	Rozwój systemu gospodarki odpadami.....	38
6.10.	Odnawialne źródła energii .....	39
VII.	Obszary, na których rozmieszczone będą inwestycje celu publicznego o znaczeniu lokalnym.....	41
VIII.	Obszary, na których rozmieszczone będą inwestycje celu publicznego o znaczeniu ponadlokalnym, zgodnie z ustaleniami planu zagospodarowania przestrzennego województwa i ustaleniami programów, o których mowa w art. 48 ust. 1 .....	42
IX.	Obszary dla których obowiązkowe jest sporządzenie miejscowego planu zagospodarowania przestrzennego na podstawie przepisów odrębnych, w tym obszary wymagające przeprowadzenia scaleń i podziału nieruchomości, a także obszary przestrzeni publicznej .....	43
X.	Obszary dla których gmina zamierza się sporządzić miejscowy plan zagospodarowania przestrzennego, w tym obszary wymagające zmiany przeznaczenia gruntów rolnych i leśnych na cele nierolnicze i nieleśne.....	43
XI.	Kierunki i zasady kształtowania rolniczej i leśnej przestrzeni produkcyjnej.....	44
XII.	Obszary szczególnego zagrożenia powodzią oraz obszary osuwania się mas ziemnych.....	45
XIII.	Obiekty lub obszary, dla których wyznacza się w złożu kopaliny filar ochronny ....	47
XIV.	Obszary pomników zagłady i ich stref ochronnych oraz obowiązujące na nich ograniczenia prowadzenia działalności gospodarczej, zgodnie z przepisami ustawy z dnia 7 maja 1999 r. o ochronie terenów byłych hitlerowskich obozów zagłady (Dz. U. 2015 r. poz. 2120).....	48
XV.	Obszary wymagające przekształceń, rehabilitacji, rekultywacji lub remediacji.....	48
15.1.	Obszary wymagające przekształceń i rehabilitacji.....	48
15.2.	Obszary niezabudowane wymagające rekultywacji.....	49
15.3.	Obszary wymagające remediacji.....	49
XVI.	Obszary zdegradowane.....	49
XVII.	Granice terenów zamkniętych i ich stref ochronnych .....	49
XVIII.	Obszary funkcjonalne o znaczeniu lokalnym w zależności od uwarunkowań	

i potrzeb zagospodarowania występujących w gminie .....	50
SPIS RYSUNKÓW .....	51

# **I. Wstęp**

## **1. Informacje ogólne**

Studium uwarunkowań i kierunków zagospodarowania przestrzennego gminy Obryte sporządził, zgodnie z art. 9 ust. 2 ustawy z dnia 27 marca 2003 r. o planowaniu i zagospodarowaniu przestrzennym (tj. Dz. U. z 2018 r. poz. 1945, z 2019 r. poz. 60, 235, 730, 1009) Wójt Gminy Obryte.

Studium uchwaliła Rada Gminy Obryte, zgodnie z art. 12 ust. 1 wyżej wymienionej ustawy o planowaniu i zagospodarowaniu przestrzennym Uchwałą Nr VII/54/2019 z dnia 14 czerwca 2019 r.

Zgodnie z uchwałą intencyjną Nr XIX/135/2016 Rady Gminy Obryte z dnia 28 października 2016 r. niniejszy dokument obejmuje cały obszar położony w granicach administracyjnych gminy.

Na Studium składa się:

- załącznik nr 1 – część tekstowa, uwarunkowania zagospodarowania przestrzennego;
- załącznik nr 2 – część tekstowa, kierunki zagospodarowania przestrzennego;
- załącznik nr 3 – rysunek studium, uwarunkowania zagospodarowania przestrzennego;
- załącznik nr 4 – rysunek studium, kierunki zagospodarowania przestrzennego;
- załącznik nr 5 – uzasadnienie zawierające objaśnienia przyjętych rozwiązań oraz synteza ustaleń projektu studium;
- załącznik nr 6 – rozstrzygnięcie o sposobie rozpatrzenia uwag do projektu studium.

## **2. Zespół autorski**

Studium sporządzone na podstawie uchwały intencyjnej Nr XIX/135/2016 Rady Gminy Obryte z dnia 28 października 2016 r. w sprawie przystąpienia do sporządzenia studium uwarunkowań i kierunków zagospodarowania przestrzennego gminy Obryte opracował zespół projektowy w następującym składzie:

- mgr Agata Piszewska;
- mgr Rafał Łucki;
- inż. Rafał Młynek;
- inż. Janusz Piszewski;
- mgr inż. Justyna Andruszkiewicz;
- Aleksandra Fijałkowska.

### **3. Potrzeba opracowania**

Opracowanie przedmiotowego studium uwarunkowań i kierunków zagospodarowania przestrzennego gminy Obryte wynika z nowych potrzeb związanych z rozwojem gminy.

Zmieniające się uwarunkowania społeczne i ekonomiczne, ale także troska o zrównoważony rozwój legły u podstaw decyzji Rady Gminy o wszczęciu procedury planistycznej prowadzącej do uchwalenia studium uwarunkowań i kierunków zagospodarowania przestrzennego gminy Obryte.

Należy zatem przyjąć, iż Rada Gminy, która jako organ stanowiący gminy urzeczywistnia samodzielność gminy w zakresie prowadzenia polityki przestrzennej na terenie gminy, w kontekście zaistniałych okoliczności, dotyczących przywołanych już zmian uwarunkowań, ważąc jednocześnie na dynamiczny i ciągły proces gospodarowania obszarem gminy, niniejszą uchwałą obligującą Wójta Gminy Obryte do opracowania stosownego studium czyni zadość wymogom racjonalności w zarządzaniu przestrzenią gminy hołdując jednocześnie obowiązującym przepisom prawa.

Diagnoza stanu istniejącego i określenie kierunków zagospodarowania przestrzennego polega na ustaleniu lokalnych zasad organizacji struktury przestrzennej gminy przy równoczesnym uwzględnieniu wymagań dotyczących ochrony środowiska przyrodniczego i kulturowego, rozmieszczenia infrastruktury technicznej i społecznej oraz uwzględnieniu podstawowych elementów sieci osadniczej.

Ustalenia Studium winny być rozumiane jako świadome działanie władz gminy zmierzające do optymalnego wykorzystania uwarunkowań przestrzennych gminy w celu osiągnięcia wyznaczonych kierunków rozwoju. Generalną zasadą kształtowania i zagospodarowania przestrzeni gminy winny być reguły określające jej zrównoważony rozwój. Pojęcie to określa rozwój przestrzenny, gospodarczy, społeczny i kulturowy, który harmonizuje z uwarunkowaniami przyrodniczymi ograniczając jednocześnie degradację przyrody, nie naruszając możliwości zaspokajania potrzeb przyszłych pokoleń.

### **4. Podstawy prawne opracowania**

Studium uwarunkowań i kierunków zagospodarowania przestrzennego gminy Obryte została opracowana na podstawie i z uwzględnieniem następujących przepisów prawa:

- Ustawa z dnia 8 marca 1990 r. o samorządzie gminnym (tj. Dz. U. z 2019 r. poz. 506);
- Ustawa z dnia 27 marca 2003 r. o planowaniu i zagospodarowaniu przestrzennym (tj. Dz. U. z 2018 r. poz. 1945, z 2019 r. poz. 60, 235, 730, 1009);
- Uchwała Nr XIX/135/2016 Rady Gminy Obryte z dnia 28 października 2016 r.

w sprawie przystąpienia do sporządzenia studium uwarunkowań i kierunków zagospodarowania przestrzennego gminy Obryte;

- Rozporządzenie Ministra Infrastruktury z dnia 28 kwietnia 2004 r. w sprawie zakresu projektu studium uwarunkowań i kierunków zagospodarowania przestrzennego gminy (Dz. U. z 2004 r. Nr 118, poz. 1233.);
- Ustawa z dnia 3 października 2008 r. o udostępnieniu informacji o środowisku i jego ochronie, udziale społeczeństwa w ochronie środowiska oraz o ocenach oddziaływania na środowisko (tj. Dz. U. z 2018 r. poz. 2081, z 2019 r. poz. 630);
- Ustawa z dnia 27 kwietnia 2001 r. Prawo ochrony środowiska (tj. Dz. U. z 2018 r. poz. 799, 1356, 1479, 1564, 1590, 1592, 1648, 1722, 2161, 2533, z 2019 r. poz. 42, 412, 452);
- Ustawa z dnia 20 lipca 2017 r. Prawo wodne (tj. Dz. U. z 2018 r. poz. 2268, z 2019 r. poz. 125, 534);
- Ustawa z dnia 16 kwietnia 2004 r. o ochronie przyrody (tj. Dz. U. z 2018 r. poz. 1614, 2244, 2340);
- Ustawa z dnia 9 czerwca 2011 r. Prawo geologiczne i górnicze (tj. Dz. U. z 2019 r. poz. 868);
- Ustawa z dnia 14 grudnia 2012 r. o odpadach (tj. Dz. U. z 2019 r. poz. 701, 730);
- Ustawa z dnia 9 października 2015 r. o rewitalizacji (tj. Dz. U. z 2018 r. poz. 1398 z 2019 r. poz. 730);
- Ustawa z dnia 23 lipca 2003 r. o ochronie zabytków i opiece nad zabytkami (tj. Dz. U. z 2018 r. poz. 2067, 2245, z 2019 r. poz. 730);
- Ustawa z dnia 24 kwietnia 2015 r. o zmianie niektórych ustaw w związku ze wzmocnieniem narzędzi ochrony krajobrazu (Dz. U. z 2015 r. poz. 774, 1688);
- Ustawa z dnia 28 września 1991 r. o lasach (tj. Dz. U. z 2018 r. poz. 2129, 2161, z 2019 r. poz. 83, 125);
- Ustawa z dnia 7 lipca 1994 r. Prawo budowlane (tj. Dz. U. z 2018 r. poz. 1202, 1276, 1496, 1669, 2245, z 2019 r. poz. 51, 630, 695, 730);
- Ustawa z dnia 3 lutego 1995 r. o ochronie gruntów rolnych i leśnych (tj. Dz. U. z 2017 r. poz. 1161);
- Rozporządzenie Ministra Środowiska z dnia 9 września 2002 r. w sprawie opracowań ekofizjograficznych (Dz. U. z 2002 r. nr 155 poz. 1298);
- Rozporządzenie Ministra Środowiska z dnia 14 czerwca 2007 r. w sprawie dopuszczalnych poziomów hałasu w środowisku (tj. Dz. U. z 2014 r. poz. 112);



- Rozporządzenie Rady Ministrów z dnia 9 listopada 2010 r. w sprawie przedsięwzięć mogących znacząco oddziaływać na środowisko (tj. Dz. U. z 2016 r. poz. 71);
- Rozporządzenie Ministra Środowiska z dnia 17 lutego 2010 r. w sprawie sporządzania projektu planu zadań ochronnych dla obszaru Natura 2000 (Dz. U. z 2010 r. nr 34 poz. 186 z późn. zm.);
- Rozporządzenie Ministra Środowiska z dnia 30 marca 2010 r. w sprawie sporządzania projektu planu ochrony dla obszaru Natura 2000 (Dz. U. z 2010 r. nr 64 poz. 401 z późn. zm.);
- Rozporządzenie Ministra Środowiska z dnia 30 marca 2010 r. w sprawie szczegółowych sposobów i form składania informacji o kompensacji przyrodniczej (Dz. U. z 2010 r. nr 64 poz. 402);
- Rozporządzenie Ministra Środowiska z dnia 12 stycznia 2011 r. w sprawie obszarów specjalnej ochrony ptaków (Dz. U. z 2011 r. poz. 133 z późn. zm.);
- Rozporządzenie Ministra Środowiska z dnia 16 grudnia 2016 r. w sprawie ochrony gatunkowej zwierząt (Dz. U. 2016 poz. 2183);
- Rozporządzenie Ministra Środowiska z dnia 9 października 2014 r. w sprawie ochrony gatunkowej grzybów (Dz. U. z 2014 r. poz. 1408);
- Rozporządzenie Ministra Środowiska z dnia 9 października 2014 r. w sprawie ochrony gatunkowej roślin (Dz. U. z 2014 r. poz. 1409).

## **II. Kierunki zmian w strukturze przestrzennej gminy oraz w przeznaczeniu terenów, w tym wynikające z audytu krajobrazowego**

### **2.1. Cele i kierunki polityki przestrzennej**

Ważnym czynnikiem decydującym o kierunkach zmian w strukturze przestrzennej gminy jest środowisko przyrodnicze, dziedzictwo kulturowe oraz komunikacja i infrastruktura techniczna. Są to elementy warunkujące dalszy rozwój przestrzenny gminy, który w znacznej mierze opiera się także na uwarunkowaniach społecznych i ekonomicznych przedmiotowego obszaru.

Głównym celem określenia kierunków zmian w strukturze przestrzennej gminy oraz w przeznaczeniu terenu jest zapewnienie wysokiej jakości życia mieszkańców, poprzez rozwój społeczny (np. zapewnienie prawidłowego funkcjonowania usług publicznych), gospodarczy (np. wprowadzanie nowych funkcji, rozwój przedsiębiorczości i wzrost efektywności rolnictwa), rozwój infrastruktury technicznej i komunikacyjnej, przy zachowaniu zasad zrównoważonego rozwoju.

Zgodnie z ustawą o planowaniu i zagospodarowaniu przestrzennym, studium wyznacza kierunki zagospodarowania przestrzennego uwzględniając przy tym uwarunkowania przedmiotowego obszaru. Dokument określa lokalne zasady zagospodarowania przestrzeni gminy, jednak granice obszarów funkcjonalnych ściśle nie przesądzają o faktycznej zmianie przeznaczenia tych terenów i o ich zainwestowaniu. Dokładne określenie granic oraz funkcji zagospodarowania poszczególnych terenów powinny być określone na etapie sporządzania miejscowych planów zagospodarowania przestrzennego. Studium zawiera generalne zasady zagospodarowania przestrzennego gminy oraz wytyczne, którymi należy kierować się w kreowaniu właściwej polityki przestrzennej. Ponadto zawiera postulaty i sugestie, które warto wziąć pod uwagę w kształtowaniu ładu przestrzennego.

Podstawą formułowania celów polityki przestrzennej są zidentyfikowane problemy w kategorii założeń polityki przestrzennej, szans i mocnych stron, zagrożeń i słabych stron. W wyznaczonych celach dąży się do stopniowej likwidacji zagrożeń i wykorzystania szans jakimi gmina dysponuje. Hierarchia celów odnosi się do całego obszaru gminy, z podziałem na wyróżnione działy polityki przestrzennej.

Najważniejsze założenia polityki przestrzennej w gminie to zrównoważony rozwój

przy minimalizacji zagrożeń środowiska przyrodniczego. Nadrzędnym celem rozwoju przestrzennego gminy jest ochrona wartości przyrodniczych, dążenie do przywrócenia równowagi ekologicznej i kształtowanie optymalnej struktury użytkowania i ładu przestrzennego gminy.

Głównym celem zagospodarowania przestrzennego gminy jest tworzenie warunków przestrzennych podnoszących konkurencyjność, atrakcyjność gminy, zapewniających poprawę warunków życia jej mieszkańców, przy zachowaniu równowagi między aktywnością ekonomiczną, gospodarczą, społeczną a środowiskiem przyrodniczym i kulturowym. Cel ten zakłada się osiągnąć m.in. przez ukształtowanie systemu ekologicznego gminy, dotrzymanie standardów jakości środowiska, właściwe ukształtowanie sieci osadniczej i dobrą dostępność komunikacyjną.

Wzmocnienie potencjału gminy zamierza się uzyskać również poprzez właściwe ukształtowanie sieci osadniczej. Głównym ośrodkiem usługowym i zarządzania o najwyższej aktywności społecznej i gospodarczej stymulującym rozwój całej gminy pozostanie nadal miejscowość Obryte. Koncentrują się tu zadania inwestycyjne z zakresu administracji i usług: oświaty, ochrony zdrowia, kultury, sportu, mieszkalnictwa, przemysłu, gospodarki komunalnej, obsługi rolnictwa, infrastruktury społecznej i technicznej o zasięgu gminnym i lokalnym. Dalszy rozwój i niezawodność systemów infrastruktury technicznej przyczyni się do podniesienia konkurencyjności i atrakcyjności gminy dla inwestorów z zewnątrz.

W wyniku przeprowadzonej analizy uwarunkowań wyodrębniono podstawowe kierunki polityki przestrzennej:

- ochrona istniejących zasobów środowiska przyrodniczego i kulturowego oraz poprawa jego stanu;
- rozwój gospodarczy poprzez wskazanie potencjalnych terenów inwestycyjnych;
- dalszy rozwój usług z zakresu obsługi ludności;
- rozwój rolnictwa ekologicznego i leśnictwa;
- zwiększenie atrakcyjności turystyczno-wypoczynkowej gminy i upowszechnianie jej walorów przyrodniczo-krajobrazowych;
- dalsza rozbudowa i budowa nowej infrastruktury technicznej, w szczególności w zakresie systemu gospodarki wodno-ściekowej;
- wzmocnienie funkcji wsi Obryte jako siedziby gminy, pełniąca rolę administracyjną, usługowo-gospodarczą i mieszkaniową.

## **2.2. Zasady zagospodarowania przestrzennego**

Zasady zagospodarowania przestrzennego dotyczą sfery osadnictwa, rolnictwa,

produkcyjnej i przyrodniczej. Dla poszczególnych sfer określono następujące zasady działania:

- w sferze osadnictwa:
  - kanalizacja terenów o zwartej zabudowie,
  - kontynuacja i uzupełnienia istniejącej zabudowy – obejmuje tereny zainwestowane wraz z rezerwami przestrzennymi, które umożliwiają dalszy rozwój zabudowy poprzez kontynuację dotychczasowej struktury urbanistycznej,
  - rewitalizacja zabudowy mieszkaniowej tego wymagającej,
  - przeciwdziałanie rozpraszaniu zabudowy,
  - wieś Obryte jako wielofunkcyjny ośrodek koncentracji usług z zakresu administracji, obsługi mieszkańców;
- w sferze rolnictwa:
  - prowadzenie zabiegów przeciwozyjnych na gruntach ornych (zapobieganie przed erozją wodną i wietrzną) przede wszystkim przez wprowadzanie zadrzewień śródpolnych,
  - wprowadzanie zalesień na gruntach ornych klas V i VI oraz nieużytkach (piaski lotne, nieczynne wyrobiska i wysypiska), które docelowo powiększać powinny istniejący system ciągów ekologicznych np. w postaci zadrzewień śródpolnych,
  - na gruntach o wysokiej przydatności rolniczej prowadzenie intensywnej gospodarki rolnej;
- w sferze usługowej (w tym produkcji):
  - rozwój aktywizacji gospodarczej poprzez lokowanie nieuciążliwych obiektów produkcyjnych, usługowych i gospodarczych przede na terenach wskazanych na rysunku studium;
- w sferze turystyczno-rekreacyjnej:
  - rozwój agroturystyki,
  - rozwój turystyki krajoznawczej ze szczególnym uwzględnieniem obszaru rzeki Narew i lasów (w tym lasów pełniących funkcje ochronne) zlokalizowanych na terenie gminy;
- w sferze przyrodniczej:
  - respektowania przepisów odnoszących się do sposobu użytkowania istniejących terenów i obiektów chronionych,
  - eliminacja istniejących źródeł zagrożeń czystości wód powierzchniowych i podziemnych,

- wprowadzenie zakazu likwidacji rowów melioracyjnych, bieżącej konserwacji, wprowadzenia na nich dolesień,
- pielęgnacja istniejących elementów zieleni oraz wprowadzenie nowych rodzimych elementów zieleni zwłaszcza zadrzewień i zakrzewień śródpolnych (pasy i szpalery drzew oraz krzewów),
- przeprowadzenie inwentaryzacji terenu gminy w celu lokalizacji oraz ochrony nowych użytków ekologicznych oraz szczególnie cennych zespołów roślinnych.

### **III. Kierunki i wskaźniki dotyczące zagospodarowaniu oraz użytkowania terenów, w tym tereny przeznaczone pod zabudowę oraz tereny wyłączone spod zabudowy**

#### **3.1. Kierunki i wskaźniki zagospodarowania i użytkowania terenów dla poszczególnych terenów funkcjonalnych, w tym wytyczne ich określania w miejscowych planach zagospodarowania przestrzennego**

##### **Dla terenów zabudowy mieszkaniowej jednorodzinnej, wielorodzinnej i zagrodowej (obejmują istniejącą zabudowę i zabudowę projektowaną) ustala się następujące zasady:**

- możliwość rozbudowy, przebudowy lub adaptacji istniejącej zabudowy,
- w zabudowie mieszkaniowej jednorodzinnej dopuszcza się zabudowę wolnostojącą, bliźniaczą i szeregową,
- w zabudowie mieszkaniowej wielorodzinnej dopuszcza się realizację zabudowy usługowej jako funkcji uzupełniającej,
- ustala się w szczególności rozwój zabudowy mieszkaniowej wielorodzinnej w formie budownictwa socjalnego,
- w zabudowie zagrodowej dopuszcza się:
  - wprowadzenie funkcji agroturystycznej w gospodarstwach rolnych,
  - rozbudowę istniejących siedlisk,
  - realizację zabudowy usługowej lub produkcyjnej w ramach istniejącego siedliska;
  - obsługę produkcji rolnej, hodowlanej, ogrodniczej, usługi, rzemiosło, w tym specjalistycznej produkcji zwierzęcej, mając na uwadze zrównoważony rozwój całej gminy,
- należy dołożyć wszelkich starań, aby minimalizować negatywne skutki wynikające z lokalizacji w/w funkcji w pobliżu zabudowy mieszkaniowej, zarówno zabudowy mieszkaniowej jedno- i wielorodzinnej, jak i budynków mieszkalnych w zabudowie zagrodowej,
- rozbudowa istniejących obiektów produkcji zwierzęcej do 60 DJP wymaga zachowania odległości minimum 100 m od zabudowy przeznaczonej na stały pobyt ludzi,
- dopuszcza się realizację infrastruktury technicznej związanej z podstawową funkcją terenu,

- zakazuje się lokalizacji przedsięwzięć mogących zawsze i potencjalnie znacząco oddziaływać na środowisko,
- zakazuje się lokalizacji zakładów o zwiększonym lub dużym ryzyku wystąpienia poważnej awarii przemysłowej,
- udział powierzchni biologicznie czynnej w stosunku do powierzchni działki budowlanej: 20% - 60%,
- udział powierzchni zabudowy w stosunku do powierzchni terenu: 0,5% - 70%,
- wysokość zabudowy – do 15 m,
- dopuszcza się realizację inwestycji celu publicznego zgodnie z przepisami prawa.

**Dla terenów zabudowy usługowej, w tym usług publicznych (obejmują tereny istniejącej zabudowy i nowoprojektowanej) ustala się następujące zasady:**

- dopuszcza się możliwość realizacji zabudowy mieszkaniowej jednorodzinnej z usługami oraz zabudowy mieszkaniowej wielorodzinnej z usługami,
- adaptuje się istniejące zainwestowanie zrealizowane zgodnie z obowiązującymi przepisami, dopuszcza się przebudowę i rozbudowę na warunkach dotyczących nowej zabudowy,
- dopuszcza się lokalizację ciągów pieszo-rowerowych, placów wypoczynkowych i widokowych wraz z urządzeniami rekreacyjnymi, z ograniczeniami wynikającymi z ochrony środowiska kulturowego,
- dopuszcza się obiekty małej architektury,
- ustala się realizację infrastruktury technicznej związanej z podstawową funkcją terenu,
- zakazuje się lokalizacji zakładów o zwiększonym lub dużym ryzyku wystąpienia poważnej awarii przemysłowej,
- udział powierzchni biologicznie czynnej w stosunku do powierzchni działki budowlanej: 10% - 40%,
- udział powierzchni zabudowy w stosunku do powierzchni terenu: 0,5% - 75%,
- wysokość zabudowy – do 15 m,
- dopuszcza się realizację inwestycji celu publicznego zgodnie z przepisami prawa.

**Dla terenów zabudowy letniskowej (obejmują istniejącą zabudowę i zabudowę projektowaną) ustala się następujące zasady:**

- możliwość rozbudowy, przebudowy lub adaptacji istniejącej zabudowy,
- dopuszcza się obiekty sportu, turystyki, które wzbogacą i uatrakcyjnią warunki pobytu na tym terenie,

- zaleca się chronić środowisko przyrodnicze poprzez racjonalne zagospodarowanie przestrzeni terenu funkcjonalnego oraz odpowiednie uzbrojenie terenu przed realizacją nowych inwestycji,
- dopuszcza się lokalizację ciągów pieszo-rowerowych, placów wypoczynkowych i widokowych wraz z urządzeniami rekreacyjnymi, z ograniczeniami wynikającymi z ochrony środowiska kulturowego,
- dopuszcza się obiekty małej architektury,
- ustala się realizację infrastruktury technicznej związanej z podstawową funkcją terenu;
- zakazuje się lokalizacji przedsięwzięć mogących zawsze i potencjalnie znacząco oddziaływać na środowisko,
- zakazuje się lokalizacji zakładów o zwiększonym lub dużym ryzyku wystąpienia poważnej awarii przemysłowej,
- udział powierzchni biologicznie czynnej w stosunku do powierzchni działki budowlanej: 20% - 60%,
- udział powierzchni zabudowy w stosunku do powierzchni terenu: 0,5% - 70%,
- wysokość zabudowy – do 15 m,
- dopuszcza się realizację inwestycji celu publicznego zgodnie z przepisami prawa.

**Dla terenów kultu religijnego ustala się następujące zasady:**

- zakaz lokalizacji zabudowy za wyjątkiem obiektów związanych z funkcjonowaniem cmentarzy,
- dopuszcza się realizację urządzeń infrastruktury technicznej przy granicy cmentarza,
- w przypadku realizacji zabudowy związanej z utrzymaniem cmentarza udział powierzchni biologicznie czynnej w stosunku do powierzchni działki budowlanej: 40% - 70%,
- w przypadku realizacji zabudowy związanej z gospodarką leśną udział powierzchni zabudowy w stosunku do powierzchni terenu: 0,5% - 30%,
- wysokość zabudowy – do 20 m.

**Dla terenów rolniczej przestrzeni produkcyjnej i terenów rolniczych o wysokiej jakości z przewagą gruntów III klasy bonitacyjnej ustala się następujące zasady:**

- dopuszcza się obsługę produkcji rolnej, hodowlanej, ogrodniczej, usługi, rzemiosło, w tym specjalistycznej produkcji zwierzęcej, mając na uwadze zrównoważony rozwój całej gminy,



- rozbudowa istniejących obiektów produkcji zwierzęcej do 60 DJP wymaga zachowania odległości minimum 100 m od zabudowy przeznaczonej na stały pobyt ludzi,
- należy dołożyć wszelkich starań, aby minimalizować negatywne skutki wynikające z lokalizacji w/w funkcji w pobliżu zabudowy mieszkaniowej, zarówno zabudowy mieszkaniowej jedno- i wielorodzinnej, jak i budynków mieszkalnych w zabudowie zagrodowej,
- rozwój produkcji zwierzęcej należy kształtować za pomocą odpowiednich wskaźników zabudowy i ustaleń minimalizujących uciążliwości dla pobliskich terenów,
- dopuszcza się także pozostawienie obszarów w użytkowaniu rolniczym przeznaczonym pod rozwój produkcji roślinnej,
- adaptuje się istniejące zainwestowanie zrealizowane zgodnie z obowiązującymi przepisami, dopuszcza się przebudowę i rozbudowę na warunkach dotyczących nowej zabudowy,
- dopuszcza się zalesianie gleb o niskiej przydatności dla rolnictwa, z uwagi m.in. na słabą jakość gleb, spadki terenu przekraczające 12%, okresowe zalewanie, a także zalesianie terenów, które można zalesić zgodnie z przepisami odrębnymi,
- przy zalesianiu gruntów rolnych należy dążyć do tworzenia zwartych kompleksów; leśnych,
- zakazuje się lokalizacji przedsięwzięć mogących zawsze i potencjalnie znacząco oddziaływać na środowisko,
- zakazuje się lokalizacji zakładów o zwiększonym lub dużym ryzyku wystąpienia poważnej awarii przemysłowej,
- udział powierzchni biologicznie czynnej w stosunku do powierzchni działki budowlanej: 50% - 70%,
- udział powierzchni zabudowy w stosunku do powierzchni terenu: 0,5% - 50%,
- wysokość zabudowy – do 12 m,
- dopuszcza się realizację inwestycji celu publicznego zgodnie z przepisami prawa.

**Dla terenów lasów ustala się następujące zasady:**

- obowiązek adaptacji istniejącej zabudowy i dopuszczenie lokalizacji nowej na podstawie przepisów odrębnych,

- zasady zagospodarowania zgodnie z planami urządzania lasu i operaty urządzeniowe lasu (dotyczy lasów Skarbu Państwa),
- zakazuje się lokalizacji zakładów o zwiększonym lub dużym ryzyku wystąpienia poważnej awarii przemysłowej,
- w przypadku realizacji zabudowy związanej z gospodarką leśną udział powierzchni biologicznie czynnej w stosunku do powierzchni działki budowlanej: 40% - 70%,
- w przypadku realizacji zabudowy związanej z gospodarką leśną udział powierzchni zabudowy w stosunku do powierzchni terenu: 0,5% - 30%,
- wysokość zabudowy – do 10 m.

**Dla terenów wód stojących i terenów wód płynących ustala się następujące zasady:**

- obowiązuje zakaz zabudowy poza obiektami i urządzeniami służącymi gospodarce wodnej,
- dopuszcza się realizację kąpielisk, pomostów, przystani związanych z funkcją rekreacyjną turystyczną,
- przy realizacji w/w inwestycji należy uwzględnić formy ochrony przyrody na terenie gminy oraz zasady ochrony środowiska przyrodniczego.

Dokładne określenie planowanych funkcji i wskaźników nastąpi na etapie sporządzenia miejscowych planów zagospodarowania przestrzennego.

**3.2. Obszary wskazane do objęcia zakazem i ograniczeniami zabudowy i zagospodarowania na podstawie przepisów odrębnych**

Wskazuje się następujące ograniczenia w lokalizacji zabudowy i zagospodarowaniu terenów:

- ograniczenia lokalizacji zabudowy i zagospodarowania terenów w strefie ograniczonego użytkowania od napowietrznych linii elektroenergetycznych oraz dróg;
- ograniczenia w sposobie użytkowania obszarów położonych w strefie ochronnej cmentarzy, strefach ochronnych ujęć wody;
- ograniczenia związane z położeniem w granicach Obszaru specjalnej ochrony ptaków Natura 2000 Puszcza Biała PLB140007 i Dolina Dolnej Narwi PLB140014;
- ograniczenia związane z położeniem w granicach rezerwatów przyrody: „Bartnia” i „Popławy” oraz przy granicy z Rezerwatem Przyrody „Wielgolas”;
- ograniczenia związane z położeniem gminy Obryte przy granicy Nadbużańskiego Parku Krajobrazowego;

- ograniczenia w użytkowaniu związane z ustanowieniem terenu górniczego „GRÓDEK”, w tym zakaz zabudowy, z wyjątkiem dopuszczenia realizacji obiektów kubaturowych, urządzeń komunikacyjnych oraz urządzeń pomocniczych bezpośrednio związanych z eksploatacją kopalni, zgodnie z warunkami określonymi w projekcie zagospodarowania złoża i odpowiednich decyzjach koncesyjnych;
- ograniczenia w zabudowie wynikające z występowania obszarów szczególnego zagrożenia powodzią od rzeki Narew.

### **3.3. Dopuszczalny zakres zmian**

Dopuszcza się, jako zgodne z ustaleniami studium zmiany zasięgu przestrzennego terenów określających kierunki zagospodarowania przestrzennego oraz zmiany w zakresie ustaleń dla poszczególnych terenów w planach miejscowych w stosunku do ustaleń studium, pod warunkiem zachowania zgodności z określonymi w niniejszym studium celami rozwoju, w następujących sytuacjach:

- konieczności realizacji inwestycji celu publicznego;
- w przypadku nie uzyskania zgody na zmianę przeznaczenia gruntów rolnych lub leśnych na cele nierolnicze lub nieleśne pozostawienie w planie obecnego przeznaczenia jako gruntów rolnych lub leśnych będzie zgodne z ustaleniami Studium;
- we wszystkich terenach, dopuszcza się, jako zgodne z ustaleniami Studium, wyznaczenie w miejscowym planie zagospodarowania przestrzennego niewyznaczonych w studium sieci i urządzeń infrastruktury technicznej;
- dopuszcza się, jako zgodne z ustaleniami Studium, zalesianie gleb o niskiej przydatności dla rolnictwa;
- dopuszcza się w miejscowym planie zagospodarowania przestrzennego jako zgodne ze Studium wyznaczenie dróg, ścieżek rowerowych,
- należy w pobliżu zabudowy wsi wykluczyć obiekty, które mogą być szkodliwe dla zdrowia ludzi (np.: wysokotowarowe fermy hodowlane, uciążliwe zakłady przetwórstwa rolno-spożywczego),
- nakazuje się utrzymanie urządzeń melioracji wodnych szczegółowych przez właścicieli gruntów, w granicach których się znajdują;
- w uzasadnionych przypadkach dopuszcza się odstępstwo od ustalonej maksymalnej wysokości zabudowy dla obiektów, dla których ze względów technologicznych

wysokość musi być wyższa od tej, która została ustalona dla poszczególnych stref funkcjonalnych.

## **IV. Obszary oraz zasady ochrony środowiska i jego zasobów, ochrony przyrody, krajobrazu, w tym krajobrazu kulturowego i uzdrowisk**

### **4.1. Ogólne cele i kierunki działań w zakresie ochrony środowiska**

Głównym kierunkiem działań planistycznych odnoszących się do środowiska przyrodniczego i kulturowego jest ich ochrona i zachowanie w jak najlepszym stanie. Ogół tych działań będzie korzystnie wpływać na poprawę jakości życia mieszkańców, a poprzez zwiększenie ogólnej atrakcyjności.

Ważny element, zapewniający łączność i spójność ekologiczną gminy Obryte stanowią korytarze ekologiczne. Rola korytarzy posiada kluczowe znaczenie w ochronie przyrody oraz krajobrazu. Korytarze ekologiczne nie są prawną formą ochrony przyrody, jednakże przeciwdziałają izolacji najcenniejszych przyrodniczo obszarów, co w konsekwencji przyczynia się do utrzymania oraz wzrostu różnorodności na poziomie ekosystemu, gatunkowym oraz genowym (stała migracja gatunków flory i fauny). Znaczącym korytarzem ekologicznym dla gminy Obryte są: Puszcza Biała i Dolina Dolnej Narwi, wraz z znajdującymi się na jej obszarze dolinami rzecznyymi, lasami, i innymi ekosystemami. Wspomniane tereny tworzą krajowy korytarz ekologiczny EKONET, umożliwiający przemieszczanie się organizmów i zapobiegający izolacji parków narodowych i krajobrazowych. Dolina Narwi stanowi korytarz ekologiczny o znaczeniu międzynarodowym. Narew wraz z Wisłą i Bugiem tworzą w Kotlinie Warszawskiej największy w kraju i jeden z największych w Europie węzeł wodny.

Pozostałe elementy tworzące system przyrodniczy obszaru są to korytarze ekologiczne o lokalnym charakterze. Należą do nich:

- **łąki, zadrzewienia i zakrzewienia** – zbiorowiska łąkowe skupione są głównie w dolinach rzek i cieków wodnych. Zbiorowiska te odznaczają się szczególnymi walorami przyrodniczymi, umożliwiają zachowanie dużej bioróżnorodności oraz pełnią funkcje wodo- i glebochronne, hydrologiczne, klimatyczno-higieniczne i krajobrazowe;
- **zadrzewienia nie będące zbiorowiskami leśnymi** – zadrzewienia przywodne, ciągnące się wzdłuż cieków wodnych, zadrzewienia przydrożne, towarzyszące ciągom komunikacyjnym, zadrzewienia śródpolne, często porastające tereny nie użytkowane rolniczo i miedze (zarośla tarniny, dzikiej róży, jeżyn, derenia, pojedyncze drzewa);

- **zieleni urządzona** – zieleni urządzona to obszary różnej wielkości i rangi stworzone przez człowieka. W gminie Obryte obejmują tereny zieleni otwartej, zieleni przydrożnej, ogrody działkowe, cmentarze i ich pozostałości, tereny towarzyszące zabudowie osiedlowej, indywidualnej, przy obiektach usługowych i sportowych, tereny gospodarki rolniczej, ogrodowej, leśnej, starodrzewia przy obiektach zabytkowych, np. przy kościołach;

Wskazane powyżej tereny tworzące system przyrodniczy gmin Obryte przedstawiają model teoretyczny powiązań sieci ekologicznej i nie zawsze będą tożsame z rzeczywistymi trasami migracji roślin i zwierząt. Stanowią natomiast cenne i powiązane ze sobą elementy systemu ekologicznego, przenikające się wzajemnie i stanowiące spójną całość.

Wskazane korytarze ekologiczne zasługują na zachowanie i ochronę w działaniach planistycznych Gminy. Są to obszary, które należy chronić ze względu na spójność współzycia między środowiskiem przyrodniczym i potrzebą funkcjonowania człowieka jako ważnego elementu tego środowiska.

Dla prawidłowego funkcjonowania systemu przyrodniczego niezbędne jest zachowanie ciągłości związków funkcjonalno-przestrzennych między składowymi ekosystemów, a w szczególności migracji gatunków, wzajemnego wzbogacania ekosystemów w materię, energię i informację biologiczną. W tym celu należy ograniczyć rozprzestrzenianie się zabudowy na tereny współtworzące system przyrodniczy obszaru – tzn. korytarze ekologiczne o ponadlokalnym i lokalnym (miejscowym) znaczeniu dla funkcjonowania powiązań przyrodniczych). Przede wszystkim należy:

- nie dopuścić do zabudowy doliny rzecznej Narwi i jej dopływów (dopuszcza się małą infrastrukturę, obiekty służące gospodarce wodnej lub łowieckiej, szlaki turystyczne oraz w stopniu niezbędnym dla obsługi ludności – infrastrukturę techniczną i drogową);
- w możliwie maksymalnym stopniu pozostawić w użytkowaniu rolniczym tereny łąkowo-pastwiskowe i zachować system rowów i kanałów melioracyjnych;
- zachować zwarte kompleksy leśne, nie dopuścić do fragmentacji lasu oraz powstawania barier antropogenicznych;
- pod zabudowę w pierwszej kolejności przeznaczać tereny nieużytków lub gruntów ornych niskich klas bonitacyjnych, a także niezabudowane fragmenty przestrzeni zurbanizowanej (przy zachowaniu udziału powierzchni biologicznie czynnej);
- chronić i pielęgnować poszczególne komponenty tworzące zieleni – roślinność ozdobna, parki, skwery, zieleńce, zieleni izolacyjną;

- maksymalnie chronić wartościowe siedliska roślinne i zwierzęce przed wycinką i zniszczeniem (zwłaszcza: lasy, starorzecza i inne zbiorniki wodne z zielenią towarzyszącą, zgrupowania zadrzewień i/lub zakrzewień na gruntach organogenicznych, pasmowe zadrzewienia i pojedyncze okazy drzew).

Ewentualne odstępstwa od w/w zasad mogą dotyczyć jedynie nieznacznych oddziaływań na system przyrodniczy (np. wycinki pojedynczych drzew, wycinki enklawy zadrzewień porastających z dala od ekosystemów wodnych i podmokłych, wycinki małowartościowych zakrzewień i zakrzaceń będących efektem procesów sukcesyjnych) oraz muszą odbywać się zgodnie z przepisami prawa powszechnego. Odstępstwa muszą być poparte wyższym interesem publicznym lub koniecznością rozwoju gospodarczego Gminy i regionu, przy czym nie mogą one powodować pogorszenia stanu funkcjonowania środowiska przyrodniczego Gminy i regionu, w myśl zasady rozwoju zrównoważonego. W pierwszej kolejności zagospodarowane powinny zostać tereny nieużytków i gruntów ornych najniższych klas bonitacyjnych.

#### **4.2. Elementy środowiska przyrodniczego objęte ochroną na podstawie przepisów o ochronie przyrody**

##### **Obszary specjalnej ochrony ptaków Natura 2000 Puszcza Biała PLB140007 i Dolina Dolnej Narwi PLB140014**

Podstawę funkcjonowania i tworzenia obszarów sieci Natura 2000 w Polsce stanowią następujące regulacje prawne:

- Ustawa z dnia 16 kwietnia 2004 r. o ochronie przyrody (tj. Dz. U. z 2018 r. poz. 1614, 2244, 2340);
- Rozporządzenie Ministra Środowiska z dnia 13 kwietnia 2010 r. w sprawie siedlisk przyrodniczych oraz gatunków będących przedmiotem zainteresowania Wspólnoty, a także kryteriów wyboru obszarów kwalifikujących się do uznania lub wyznaczenia jako obszary Natura 2000 (tj. Dz. U. 2014 poz. 1713);
- Rozporządzenie Ministra Środowiska z dnia 30 marca 2010 r. w sprawie sporządzania projektu planu ochrony dla obszaru Natura 2000 (Dz. U. 2010 nr 64 poz. 401 z późn. zm.);
- Rozporządzenie Ministra Środowiska z dnia 17 lutego 2010 r. w sprawie sporządzania projektu planu zadań ochronnych dla obszaru natura 2000 (Dz. U. 2010 Nr 34 poz. 186 z późn. zm.);

- Rozporządzenie Ministra Środowiska z dnia 12 stycznia 2011 r. w sprawie obszarów specjalnej ochrony ptaków (Dz. U. 2011 nr 25 poz. 133 z późn. zm.);
- Rozporządzenie Ministra Środowiska z dnia 30 marca 2010 r. w sprawie szczegółowych sposobów i form składania informacji o kompensacji przyrodniczej (Dz. U. 2010 nr 64 poz. 402);
- Ustawa z dnia 3 października 2008 r. o udostępnianiu informacji o środowisku i jego ochronie, udziale społeczeństwa w ochronie środowiska oraz o ocenach oddziaływania na środowisko (tj. Dz. U. z 2018 r. poz. 2081, z 2019 r. poz. 630);
- Ustawa z dnia 13 kwietnia 2007 r. o zapobieganiu szkodom w środowisku i ich naprawie (tj. Dz. U. z 2018 r. poz. 954, 1616).

W odniesieniu do obszarów Natura 2000, w kontekście problematyki zagospodarowania przestrzennego obszaru gminy Obryte, istotne są przepisy ustawy z dnia 16 kwietnia 2004 r. o ochronie przyrody (Dz. U. z 2016 r. poz. 2134 z późn. zm.). Szczególne znaczenie ma zakaz podejmowania działań mogących znacząco negatywnie oddziaływać na cele ochrony obszaru Natura 2000, w tym w szczególności mogących:

- pogorszyć stan siedlisk przyrodniczych lub siedlisk gatunków roślin i zwierząt, dla których ochrony wyznaczono obszar Natura 2000,
- wpłynąć negatywnie na gatunki, dla których ochrony został wyznaczony obszar Natura 2000,
- pogorszyć integralność obszaru Natura 2000 lub jego powiązania z innymi obszarami.

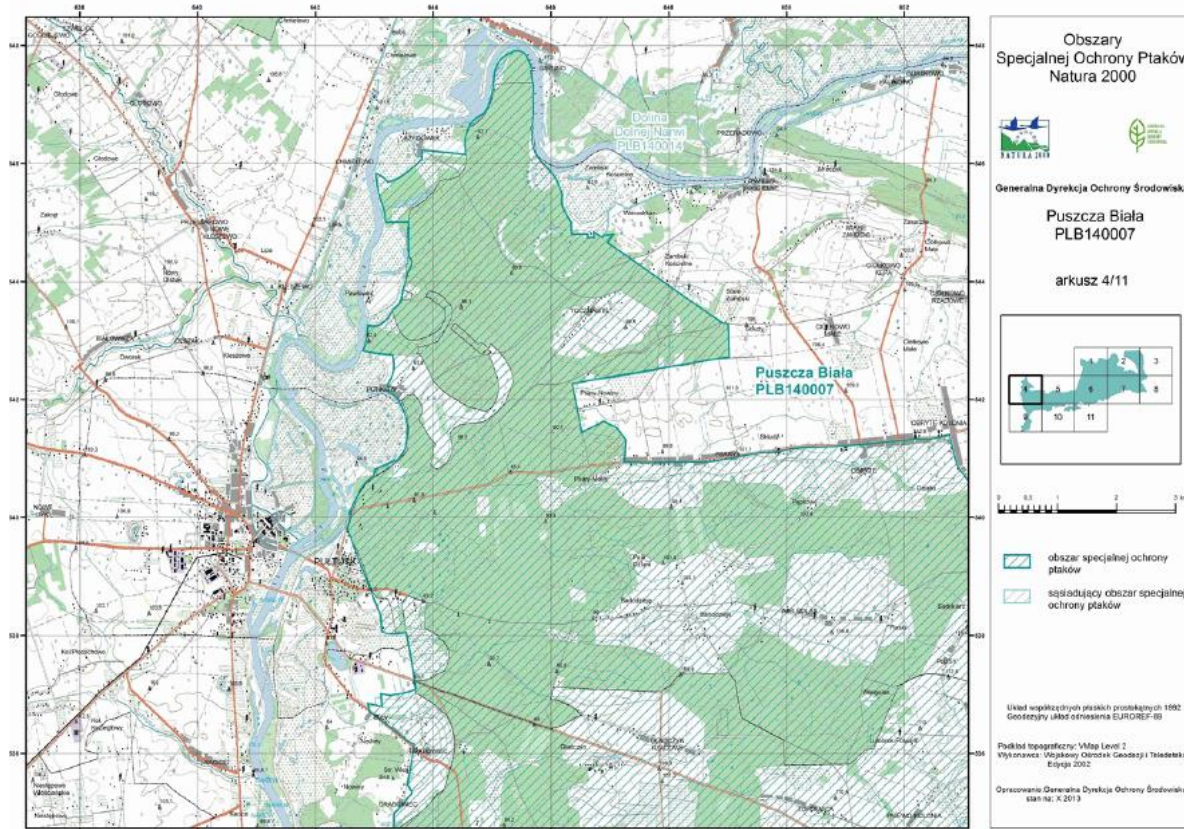
Dla obszaru specjalnej ochrony ptaków Natura 2000 Puszcza Biała PLB140007 został przyjęty Plan Zadań Ochronnych (PZO) – Zarządzenie nr 15 Regionalnego Dyrektora Ochrony Środowiska w Warszawie z dnia 31 marca 2014 r. (Dz. Urz. Woj. Maz. 2014 poz. 3828). Plan Zadań Ochronnych obszaru Natura 2000 Puszcza Biała, zawiera:

- opis granic i mapy obszaru Natura 2000;
- identyfikację istniejących i potencjalnych zagrożeń dla zachowania właściwego stanu ochrony gatunków ptaków i ich siedlisk będących przedmiotami ochrony;
- cele działań ochronnych;
- działania ochronne ze wskazaniem podmiotów odpowiedzialnych za ich wykonanie i obszarów ich wdrażania
- wskazania do zmian w istniejących studiach uwarunkowań i kierunków zagospodarowania przestrzennego gmin, miejscowych planów zagospodarowania przestrzennego, dotyczące eliminacji lub ograniczenia zagrożeń wewnętrznych lub



zewnętrznych, niezbędne dla utrzymania lub odtworzenia właściwego stanu ochrony gatunków ptaków i ich siedlisk, dla których ochrony wyznaczono obszar Natura 2000.

**Rysunek 1. Mapa obszaru Natura 2000 Puszcza Biała w rejonie gminy Obryte.**



Źródło: Załącznik nr 5 do Zarządzenia Regionalnego Dyrektora Ochrony Środowiska w Warszawie z dnia 31 marca 2014 r.

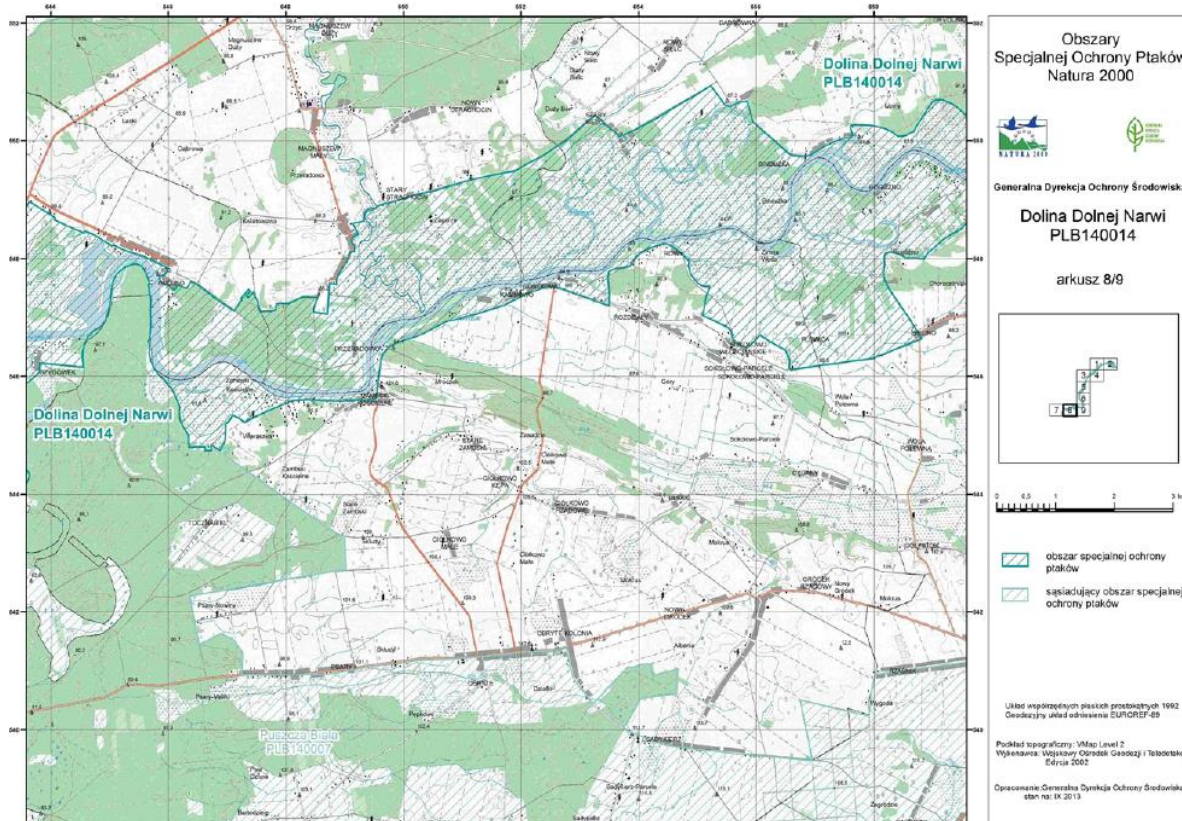
Działaniami ochronnymi zgodnie z planem zadań ochronnych objęte są następujące gatunki: Bocian czarny (*Ciconia nigra*), Derkacz (*Crex crex*), Lerka (*Lullula arborea*), Świergotek polny (*Anthus campestris*), Błotniak łąkowy (*Circus pygargus*), Kobuz (*Falco subbuteo*), Lelek (*Caprimulgus europaeus*), Dudek (*Upupa epos*), Dzięcioł czarny (*Dryocopus martius*), Jarzębatka (*Sylvia nisoria*), Gąsiorek (*Lanius collurio*).

Bezpośrednio dla terenów znajdujących się w granicach gminy Obryte nie zawarto wskazań do Miejscowego planu zagospodarowania przestrzennego gminy Obryte.

Dla obszaru specjalnej ochrony ptaków Natura 2000 Dolina Dolnej Narwi PLB1400014 został przyjęty Plan Zadań Ochronnych (PZO) – Zarządzenie Regionalnego Dyrektora Ochrony Środowiska W Warszawie i Regionalnego Dyrektora Ochrony Środowiska W Białymstoku z dnia 23 kwietnia 2014 r. w sprawie ustanowienia planu zadań ochronnych dla obszaru Natura 2000 Dolina Dolnej Narwi PLB140014 (Dz. Urz. Woj. Maz. 2014 poz. 4462 z późn. zm.). Plan Zadań Ochronnych obszaru Natura 2000 Dolina Dolnej Narwi, zawiera:

- opis granic i mapę obszaru;
- identyfikację istniejących i potencjalnych zagrożeń dla zachowania właściwego stanu ochrony gatunków ptaków i ich siedlisk będących przedmiotami ochrony w obszarze;
- cele działań ochronnych;
- działania ochronne ze wskazaniem podmiotów odpowiedzialnych za ich wykonanie i obszarów ich wdrażania;
- wskazania do zmian w istniejących studiach uwarunkowań i kierunków zagospodarowania przestrzennego oraz miejscowych planach zagospodarowania przestrzennego gmin, dotyczące eliminacji lub ograniczenia zagrożeń wewnętrznych lub zewnętrznych, niezbędne dla utrzymania lub odtworzenia właściwego stanu ochrony gatunków ptaków, dla których ochrony wyznaczono obszar Natura 2000.

**Rysunek 2. Mapa obszaru Natura 2000 Dolina Dolnej Narwi w rejonie gminy Obryte.**



*Źródło: Załącznik nr 2 do Zarządzenia Regionalnego Dyrektora Ochrony Środowiska w Warszawie i Regionalnego Dyrektora Ochrony Środowiska w Białymstoku z dnia 23 kwietnia 2014 r.*

Działaniami ochronnymi zgodnie z planem zadań ochronnych objęte są następujące gatunki: Cyranka (*Anas querquedula*) Płaskonos (*Anas clypeata*), Sieweczka rzeczna (*Charadrius Dubiu*), Sieweczka obroźna (*Charadrius hiaticula*), Dubelt (*Gallinago media*), Rycyk (*Limosa limosa*), Krwawodziób (*Tringa tetanus*), Rybitwa białoczarna (*Sternula*

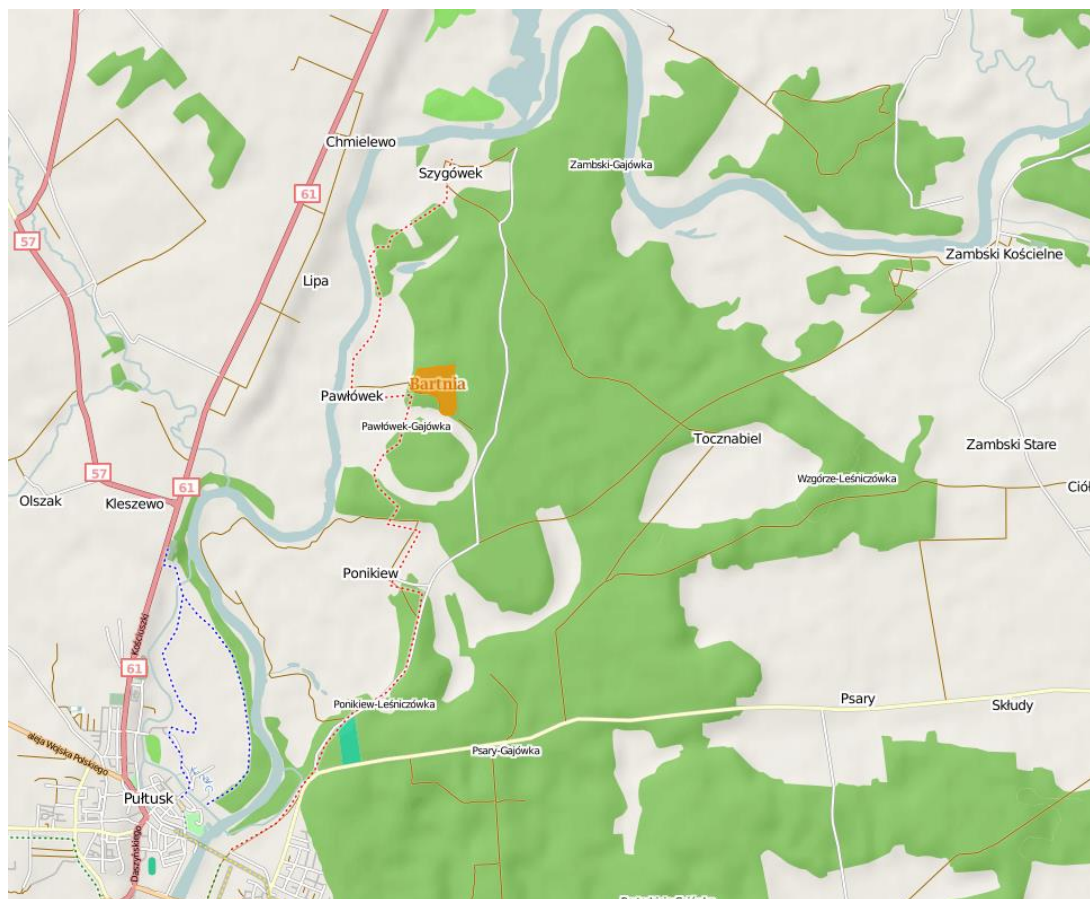
albifrons), Dudek (*Upupa epops*), Rybitwa rzeczna (*Sterna hi rundo*), Łabędź niemy (*Cygnus olor*), Gęgawa (*Anser anser*), Krakwa (*Anas strepeta*), Cyraneczka (*Anas crecca*), Gągoł (*Bucephala clangula*), Nurogęś (*Mergus merganser*), Batalion (*Philomachus pugnax*), Derkacz (*Crex crex*), Kulon (*Burhinus oedicnemus*), Brodziec piskliwy (*Actitis hypoleucos*), Zimorodek (*Alcedo atthis*), Brzegówka (*Riparia riparia*), Żuraw (*Grus gru*), Kszyk (*Gallinago Gallinago*), Dziwonia (*Carpodacus erythrinus*), Błotniak stawowy (*Circus aeruginosus*), Rybitwa czarna (*Chlidonias Niger*) Rybitwa białoskrzydła (*Chlidonias leucopterus*), Kropiatka (*Porzana porzana*), Kraska (*Coracias garrulus*), Cietrzew (*Tetrao terix*), Kulik wielki (*Numenius arquata*).

Bezpośrednio dla terenów znajdujących się w granicach gminy Obryte nie zawarto wskazań do miejscowych planów zagospodarowania przestrzennego gminy Obryte.

### **Rezerwat Przyrody Bartnia**

Rezerwat przyrody Bartnia uznany został Zarządzeniem Ministra Leśnictwa i Przemysłu Drzewnego z dnia 4 kwietnia 1977 r. w sprawie uznania za rezerwaty przyrody (M. P. z 1977 r. Nr 10, poz. 64). Obecnie dla rezerwatu przyrody „Bartnia” nie obowiązują żaden plan ochronny ani zadania ochronne.

**Rysunek 3. Mapa obszaru rezerwatu przyrody „Bartnia” w rejonie gminy Obryte.**

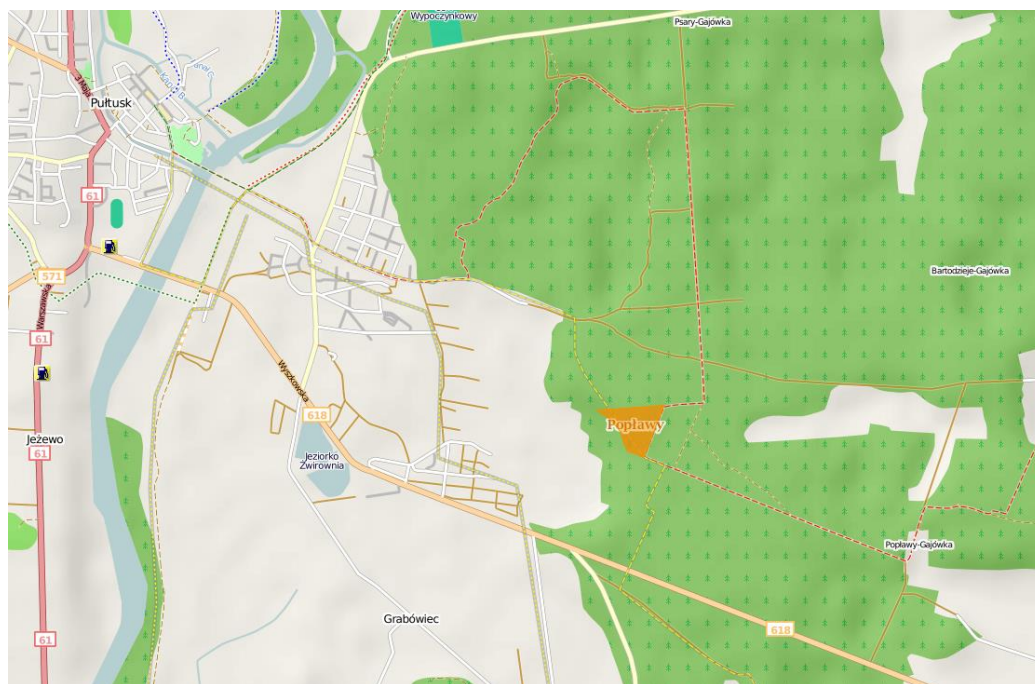


*Źródło: <http://crfop.gdos.gov.pl>.*

### **Rezerwat Przyrody Popławy**

Rezerwat przyrody Popławy został uznany Zarządzeniem Ministra Leśnictwa i Przemysłu Drzewnego z dnia 4 kwietnia 1977 r. w sprawie uznania za rezerwaty przyrody (M.P. z 1977 r. Nr 10, poz. 64). Obecnie dla rezerwatu przyrody „Popławy” nie obowiązuje żaden plan ochronny ani zadania ochronne.

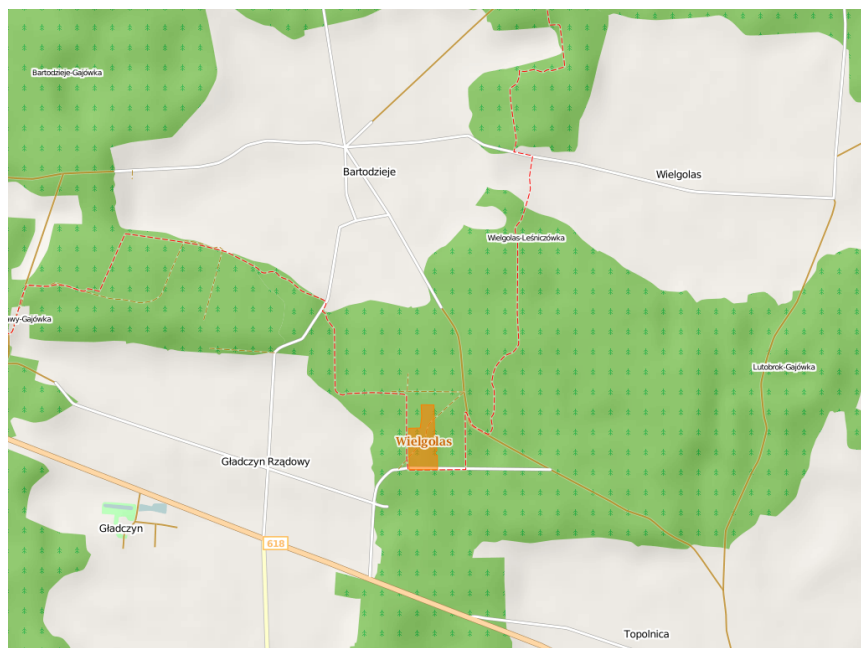
#### **Rysunek 4. Mapa obszaru rezerwatu przyrody „Popławy” w rejonie gminy Obryte.**



*Źródło: <http://crfop.gdos.gov.pl>.*

Rezerwat przyrody Wielgolas (gmina Obryte położona jest przy jego granicy) uznany został Zarządzeniem Ministra Leśnictwa i Przemysłu Drzewnego z dnia 3 grudnia 1981 r. w sprawie uznania za rezerwaty przyrody (M.P. z 1981 r. Nr 29, poz. 271). Obecnie dla rezerwatu przyrody „Wielgolas” nie obowiązuje żaden plan ochronny ani zadania ochronne.

**Rysunek 5. Mapa obszaru rezerwatu przyrody „Wielgolas” w rejonie gminy Obryte.**



Źródło: <http://crfop.gdos.gov.pl>.

### **Ochrona w Nadbużańskim Parku Krajobrazowym**

Nadbużański Park Krajobrazowy (gmina Obryte położona jest przy jego granicy) o obecnym kształcie wyznaczony został Rozporządzeniem Nr 3 Wojewody Mazowieckiego z dnia 15 marca 2005 r. w sprawie Nadbużańskiego Parku Krajobrazowego (Dz. Urz. Woj. Maz. Nr 66, poz. 1701 z późn. zm.). Rozporządzeniem nr 20 Wojewody Mazowieckiego z dnia 8 sierpnia 2006 r. w sprawie ustanowienia planu ochrony dla Nadbużańskiego Parku Krajobrazowego (Dz. Urz. Woj. Maz. Nr 172, poz. 6757 z późn. zm.) określono:

- cele ochrony przyrody oraz przyrodnicze, społeczne i gospodarcze uwarunkowania ich realizacji, obejmujące:
  - ogólne cele ochrony wartości przyrodniczych, historycznych i kulturowych oraz walorów krajobrazowych,
  - szczegółowe cele ochrony przyrody,
  - społeczne i gospodarcze uwarunkowania realizacji celów ochrony przyrody;
- identyfikację istniejących i potencjalnych zagrożeń wewnętrznych i zewnętrznych oraz ich skutków;
- obszary realizacji działań ochronnych określające:
  - ustalenia ogólne obowiązujące na całym terenie objętym planem ochrony,
  - ustalenia szczegółowe obowiązujące dla poszczególnych terenów składających się na strukturę funkcjonalno-przestrzenną Parku;
- zakres prac związanych z ochroną przyrody i kształtowaniem krajobrazu oraz określenie

sposobów eliminacji lub ograniczenia istniejących i potencjalnych zagrożeń wewnętrznych oraz ich skutków obejmujące:

- istniejące i projektowane formy ochrony przyrody,
- zakres i obszary realizacji działań ochronnych;
- obszary udostępniania parku dla celów naukowych, edukacyjnych, turystycznych, rekreacyjnych oraz amatorskiego połowu ryb i sposoby korzystania z tych obszarów;
- obszary udostępniania parku dla innych form gospodarowania i sposoby korzystania z tych obszarów, obejmujące:
  - ogólne zasady udostępniania Parku do zainwestowania,
  - szczegółowe zasady udostępnienia Parku do zainwestowania,
  - ustalenia w zakresie realizacji infrastruktury technicznej;
  - ustalenia do studiów uwarunkowań i kierunków zagospodarowania przestrzennego gmin, miejscowych planów zagospodarowania przestrzennego oraz planu zagospodarowania przestrzennego województwa mazowieckiego dotyczące eliminacji lub ograniczenia zagrożeń zewnętrznych.

### **Ochrona pomników przyrody**

Na terenie Gminy znajdują się dwa pomniki przyrody (4 pojedyncze drzewa) ustanowione na mocy poszczególnych aktów prawnych. Aktualnie dla pomników przyrody w Gminie obowiązują przepisy zawarte w Nr 37 Wojewody Mazowieckiego z dnia 18 sierpnia 2008 r. w sprawie pomników przyrody położonych na terenie powiatu pułtuskiego (Dziennik Urzędowy Województwa Mazowieckiego z dnia 07.09.2008 r. Nr 152, poz. 5335) w sprawie ustanowienia pomników przyrody położonych na terenie powiatu pułtuskiego. Pomniki przyrody opisano w części dotyczącej uwarunkowań niniejszego studium.

Nadzór nad pomnikami przyrody sprawuje Wójt Gminy Obryte.

### **Ochrona gatunkowa roślin, zwierząt i grzybów**

Ochrona gatunkowa ma na celu zapewnienie przetrwania i zachowania we właściwym stanie gatunków roślin, grzybów i zwierząt wraz z ich siedliskami, a w konsekwencji także zachowanie różnorodności genetycznej i biologicznej. Ochroną gatunkową obejmowane są w szczególności gatunki rzadkie, zagrożone wyginięciem, cenne dla nauki, a także odgrywające istotną rolę w ekosystemach. Głównym celem tych działań jest zachowanie tych gatunków na naturalnie zajmowanych stanowiskach. W celu ochrony ostoi i stanowisk roślin lub grzybów objętych ochroną gatunkową lub ostoi, miejsc rozrodu i regularnego przebywania zwierząt objętych ochroną gatunkową mogą być ustalane strefy ochrony.

Względem gatunków objętych ochroną zastosowanie znajdują uwarunkowania określone w art. 51 oraz art. 52 ustawy z dnia 16 kwietnia 2004 r. o ochronie przyrody (tj. Dz. U. z 2018 r. poz. 1614, 2244, 2340). Na tej podstawie sporządzane są stosowne rozporządzenia, określające m.in. listę gatunków objętych ochroną oraz szczegółowe zakazy względem nich wprowadzone. Obecnie obowiązują następujące rozporządzenia:

- Rozporządzenie Ministra Środowiska z dnia 6 października 2014 roku w sprawie ochrony gatunkowej zwierząt (Dz. U. 2014 poz. 1348);
- Rozporządzenie Ministra Środowiska z dnia 9 października 2014 roku w sprawie ochrony gatunkowej grzybów (Dz. U. 2014 poz. 1408);
- Rozporządzenie Ministra Środowiska z dnia 9 października 2014 roku w sprawie ochrony gatunkowej roślin (Dz. U. 2014 poz. 1409).

#### **4.3. Ochrona zasobów glebowych**

Ochrona zasobów glebowych w granicach gminy powinna polegać przede wszystkim na:

- ochronie terenów o najwyższej przydatności rolniczej przed przeznaczeniem na cele nierolnicze;
- przeciwdziałaniu erozji gleb, poprzez właściwą gospodarkę rolną i wprowadzanie zieleni śródpolnej na terenach potencjalnie erodowanych;
- przeciwdziałaniu nadmiernej intensyfikacji produkcji rolnej oraz nadmiernym stosowaniem środków ochrony roślin i nawozów, a także przed niewłaściwą agrotechniką,
- likwidacji wadliwych melioracji.

Ponadto, w stosunku do gruntów rolnych klasy bonitacyjnej I-III obowiązują przepisy dotyczące ochrony zasobów glebowych przez zmianą sposobu użytkowania, w myśl Ustawy z dnia 3 lutego 1995 r. o ochronie gruntów rolnych i leśnych (tj. Dz. U. z 2017 r. poz. 1161).

Ochrona gruntów na obszarze gminy Obryte powinna także sprowadzać się do pozostawienia pokrycia roślinnością (w tym leśną), brzegów cieków i zbiorników wód. Zachowanie istniejącej roślinności zapewni statyczność gruntów oraz przyczyni się do ochrony przed uruchomieniem procesów erozyjnych (w tym erozji wodnej i eolicznej).

#### **4.4. Ochrona gruntów leśnych oraz gruntów zadrzewionych i zakrzewionych**

Ochrona zasobów leśnych powinna polegać przede wszystkim na przeciwdziałaniu przeznaczaniu gruntów leśnych na cele nieleśne. Przed wycinką chronić należy zwłaszcza lasy ponadlokalnego systemu przyrodniczego gminy i regionu. Istotną rolę na terenie gminy

Obryte odgrywają lasy ochronne spełniające (wyłącznie lub dodatkowo) funkcję pozaprodukcyjne związane z ochroną gruntów, wód, infrastruktury oraz terenów zamieszkałych przez człowieka i zagrożonych skutkami zjawisk żywiołowych, np. powodzią.

W gminie Obryte można wyróżnić lasy wodochronne, których główną funkcją jest ochrona stosunków wodnych na danym terenie, ochrona brzegów rzek przed obsuwaniem się i obrywaniem, ochrona przeciwpowodziowa, zatrzymywanie zanieczyszczeń dopływających z terenów przylegających do zbiorników wodnych i cieków. Ponadto wskazane jest racjonalne kształtowanie terenów zieleni wysokiej poprzez zalesianie niektórych gruntów, mało przydatnych dla rolnictwa lub osadnictwa (grunty najniższych klas bonitacyjnych i nieużytki), w nawiązaniu do istniejących systemów zieleni, dostosowując nasadzenia do typu siedlisk naturalnych.

Lasy są prawnie chronione przed likwidacją. Wycinka lasu lub jego części wymaga zgody na odlesienie w drodze sporządzenia miejscowych planów zagospodarowania przestrzennego w myśl przepisów Ustawy z dnia 3 lutego 1995 roku o ochronie gruntów rolnych i leśnych (tj. Dz. U. z 2017 r. poz. 1161).

Część lasów w obrębie obszaru gminy Obryte posiada status lasów ochronnych. W stosunku do lasów ochronnych obowiązują przepisy Ustawy z dnia 28 września 1991 r. o lasach (tj. Dz. U. z 2018 r. poz. 2129, 2161, z 2019 r. poz. 83, 125).

#### **4.5. Ochrona zasobów wodnych**

Gmina Obryte położona jest w zasięgu udokumentowanych Głównych Zbiorników Wód Podziemnych (GZWP 215 – Subniecka Warszawska oraz GZWP 215 A – Subniecka Warszawska – część centralna).

Wody powierzchniowe płynące (rzeka Narew, system rowów i kanałów melioracyjnych), a także mniejszych zbiorników w postaci starorzeczy, oczek i stawów wodnych stanowią naturalną barierę ekologiczną rozwoju zabudowy. Ponadto pełnią ważne funkcje w systemie przyrodniczym obszaru – zwłaszcza rzeka Narew.

Kształtowanie i zagospodarowanie terenu powinno uwzględniać ochronę wód powierzchniowych i podziemnych przed degradacją i zanieczyszczeniem. W szczególności w zakresie zachowania i ochrony zasobów wodnych oraz osiągnięcia i utrzymania dobrego stanu wód powierzchniowych i podziemnych, zgodnie z Planem Zagospodarowania Przestrzennego Województwa Mazowieckiego.

Zgodnie z Planem wskazuje się na potrzebę kształtowania zasobów wodnych oraz racjonalnego gospodarowania nimi.

Zagospodarowanie przestrzenne na obszarze gminy Obryte nie może negatywnie



wpłynąć na osiągnięcie celów środowiskowych określonych dla Jednolitych Części Wód Powierzchniowych (JCWP) oraz Jednolitych Części Wód Podziemnych (JCWPd).

#### **4.6. Ochrona powietrza atmosferycznego**

Ograniczanie negatywnych skutków zanieczyszczeń przemysłowych możliwe jest m.in. poprzez wdrażanie rozwiązań technicznych zabezpieczających przed nadmierną emisją, czy kontrolę istniejących systemów w zakresie spełniania norm i standardów ochrony powietrza atmosferycznego. Ograniczaniu negatywnych skutków emisji pochodzącej z ruchu pojazdów sprzyjają proekologiczne standardy w zakresie emisji spalin oraz modernizacje nawierzchni dróg. Emisja z indywidualnych procesów grzewczych może być ograniczana poprzez stosowanie ekologicznych metod pozyskiwania energii, zwłaszcza ciepłej (źródła niskoemisyjne) oraz konsekwentne postępowanie samych mieszkańców (np. wyeliminowanie spalania odpadów). W przypadku odorantów można zastosować np. stopniowe poszerzanie pasów zieleni izolacyjnych wokół obiektów uciążliwych zapachowo.

Ponadto, ograniczaniu zanieczyszczeń powietrza służą rozwiązania systemowe, w tym określone w programach ochrony powietrza (POP). Dla strefy mazowieckiej, przyjęto Uchwałą nr 184/13 Sejmiku Województwa Mazowieckiego z dnia 25 listopada 2013 r. „Program ochrony powietrza dla stref województwa mazowieckiego ze względu na przekroczenie poziomu docelowego benzo(a)pirenu w powietrzu.

Program ochrony powietrza został przygotowany w celu określenia działań, których realizacja ma doprowadzić do osiągnięcia wymaganej jakości powietrza. Dokument jest elementem polityki ekologicznej województwa, a zaproponowane w nim działania są zintegrowane z innymi dokumentami regionalnymi i krajowymi.

## **V. Obszary i zasady ochrony dziedzictwa kulturowego i zabytków oraz dóbr kultury współczesnej**

### **5.1. Ochrona zabytków architektury i techniki oraz obszarów zabytkowych**

Do tej kategorii zaliczono obiekty ujęte w gminnej ewidencji zabytków i wpisane do rejestru zabytków. W stosunku do nich obowiązują następujące zasady ochrony i zalecenia:

- ochronie podlega kształt i rodzaj pokrycia dachów, opracowanie elewacji, stolarka okienna i drzwiowa;
- zaleca się, aby nie zakazywać zmian w obrębie elewacji (z wyłączeniem prac adaptacyjnych uwzględniających walory zabytkowe obiektów, dokonanych na podstawie wytycznych konserwatorskich oraz zmian wynikających z ustaleń zdobytych na podstawie badań naukowych i konserwatorskich);

Szczegółowe wytyczne i warunki konserwatorskie należy wskazać w miejscowych planach zagospodarowania przestrzennego oraz decyzjach o warunkach zabudowy.

### **5.2. Ochrona zabytków archeologicznych**

W stosunku do zabytków archeologicznych zaleca się:

- w przypadku realizowana inwestycji na obszarze stanowiska archeologicznego, znajdującego się w ewidencji zabytków AZP, prace ziemne należy prowadzić zgodnie z przepisami prawa dotyczącymi ochrony zabytków;
- prowadzenie badań archeologicznych zgodnie z przepisami prawa dotyczącymi ochrony zabytków.

### **5.3. Ochrona krajobrazu kulturowego**

W odniesieniu do historycznego krajobrazu kulturowego zaleca się ochronę zabytkowej struktury architektoniczno-przestrzennej poprzez zachowanie dominant w postaci kościołów oraz historycznej zieleni zagospodarowanej w postaci parków, cmentarzy i alei przydrożnych.

## **VI. Kierunki rozwoju systemów komunikacji i infrastruktury technicznej**

### **6.1. Rozwój komunikacji drogowej**

Nadrzędny układ drogowy na terenie gminy Obryte stanowić będzie fragment drogi wojewódzkiej nr 618, drogi powiatowe, oraz ważniejsze drogi gminne łączące gminę z sąsiednimi jednostkami administracyjnymi. Podstawowy układ dróg stanowić będą pozostałe drogi gminne.

W studium wyznaczono ponadto klasy techniczne dróg przebiegających przez teren gminy, zgodnie z Rozporządzeniem Ministra Transportu i Gospodarki Morskiej z dnia 2 marca 1999 r. w sprawie warunków technicznych, jakim powinny odpowiadać drogi publiczne i ich usytuowanie (Dz. U. z 1999 r. Nr 43, poz. 430, z późn. zm.):

- 1) droga wojewódzka – klasy G – główna,
- 2) drogi powiatowe i gminne – klasy Z i L – zbiorcze i lokalne,
- 3) drogi gminne – klasy L i D – lokalne i dojazdowe.

Sposób powiązań komunikacyjnych terenów przyległych do dróg należy przewidzieć tak, aby zachowane zostały ograniczenia dostępności bezpośredniej wymagane odległościami pomiędzy sąsiednimi skrzyżowaniami. W tym celu wskazane jest ograniczenie liczby skrzyżowań i zjazdów, przewidywanie obsługi terenów poprzez istniejące i projektowane drogi niższej kategorii.

Z punktu widzenia prawidłowego funkcjonowania obszarów rozwojowych ważne jest zabezpieczenie obsługi komunikacyjnej tychże obszarów. W tym aspekcie proponuje się następujące ustalenia:

- dopuszcza się realizację sieci i urządzeń infrastruktury technicznej związanych z obsługą techniczną drogi – odwodnienia, oświetlenia itp., na warunkach zarządcy drogi w porozumieniu z gestorami sieci;
- dopuszcza się lokalizację obiektów budowlanych i urządzeń technicznych związanych z prowadzeniem, zabezpieczeniem i obsługą ruchu, a także urządzeń związanych z potrzebami zarządzania ruchem;
- parametry techniczne dróg wyznacza się na podstawie przepisów odrębnych;
- ostateczne rozstrzygnięcie klasy drogi powinno nastąpić na etapie sporządzania miejscowych planów zagospodarowania;
- dopuszcza się realizację ciągów pieszo-rowerowych.

Do najważniejszych zadań w zakresie rozwoju komunikacji drogowej zaliczono:

- remont i modernizację dróg gminnych;
- poprawę powiązań komunikacyjnych z nadrzędnym układem komunikacyjnym kraju i regionu;
- minimalizacja uciążliwości funkcjonowania transportu;
- zaleca się tworzenie nowej sieci drogowej przed rozwojem zabudowy nowych osiedli bądź zespołów mieszkaniowych;
- tworzenie ogólnodostępnych parkingów w miejscach atrakcyjnych turystycznie.

## **6.2. Rozwój komunikacji rowerowej i pieszej**

Na terenie gminy istnieją perspektywy dla rozwoju ruchu rowerowego i pieszego. Ruch rowerowy w ostatnich latach ulega rokrocznej sukcesywnej intensyfikacji. Jednocześnie nasilenie ruchu samochodowego stwarza zagrożenia dla bezpieczeństwa ruchu rowerowego. Dlatego też w ramach prac planistycznych w przypadkach gdy będzie to technicznie możliwe ustala się obowiązek wytyczenia odpowiednio oznakowanych i urządzonych dróg dla rowerów wydzielonych z układów komunikacji samochodowej.

## **6.3. Rozwój sieci wodociągowej**

Zaopatrzenie w wodę pitną dla mieszkańców gminy będzie realizowane z istniejących ujęć wody wskazanych i opisanych w części tekstowej dotyczących uwarunkowań niniejszego studium.

Zachowuje się istniejące ujęcia wody. Zakłada się ich sukcesywną w miarę konieczności modernizację, automatyzację w celu dostosowania do zmieniających się przepisów i standardów oraz zapotrzebowania.

Nie wykorzystywane i nieudokumentowane zasoby wód podziemnych powinny zostać udokumentowane i zbilansowane oraz stanowić rezerwę zasobów czystych wód podziemnych na okres kierunkowy.

W zależności od tempa rozwoju przestrzennego gminy przewiduje się realizację kolejnych odcinków sieci wodociągowej i włączenia w obecny układ infrastruktury technicznej wodociągowej.

Dopuszcza się korzystanie z ujęć indywidualnych.

## **6.4. Rozwój sieci kanalizacyjnej**

Bardzo ważnym zadaniem jest rozbudowa sieci kanalizacji sanitarnej w celu ochrony gleby i wód podziemnych przed skażeniem lokalnymi szambami oraz poprawy warunków

sanitarnych mieszkańców.

Rozwój systemów w zakresie odprowadzania i oczyszczania ścieków powinien zapewnić możliwe jak najszybsze wyposażenie terenów gminy w sieć kanalizacji sanitarnej. Zaleca się budowę zbiorczych systemów kanalizacji sanitarnej na terenach zwartej zabudowy wsi i nowych większych terenów rozwoju zabudowy. W terenach zabudowy rozproszonej dopuszcza się stosowanie indywidualnych rozwiązań z zakresu odprowadzania ścieków tj. szczelnych zbiorników bezodpływowych i przydomowych oczyszczalni ścieków, jak dotychczas.

### **6.5. Rozwój sieci elektroenergetycznej**

Zakłada się, że wraz z rozwojem nowoprojektowanych terenów zabudowy mieszkaniowej i terenów aktywności gospodarczej, dla pokrycia zapotrzebowania na energię elektryczną niezbędna będzie modernizacja i rozbudowa istniejącej sieci elektroenergetycznej.

W zakresie istniejącej infrastruktury technicznej elektroenergetycznej zakłada się:

- modernizację, remonty sieci średniego i niskiego napięcia, będących w stanie technicznym tego wymagającym;
- modernizację starych i budowę nowych stacji transformatorowych,
- w przypadku modernizacji przebudowy i budowy sieci zaleca się stosowanie linii kablowych.

### **6.6. Rozwój sieci gazowej**

Przez teren gminy Obryte nie przebiega sieć gazowa. W najbliższych latach nie planuje się także jej budowy. Mieszkańcy gminy powinni jak dotychczas korzystać z indywidualnych rozwiązań.

### **6.7. Rozwój sieci telekomunikacyjnej**

Planowany rozwój terenów zabudowy mieszkaniowej i aktywności gospodarczej tworzą zapotrzebowanie na publicznie dostępne usługi telefoniczne i teleinformatyczne. Dla pokrycia tego zapotrzebowania niezbędna będzie modernizacja i rozbudowa istniejących sieci systemu stacjonarnej publicznej sieci telefonicznej. Szczegółowe zasady lokalizacji obiektów infrastruktury sieciowej na terenach planowanej zabudowy zostaną określone w ramach opracowywania miejscowych planów zagospodarowania przestrzennego i decyzji o ustaleniu lokalizacji inwestycji celu publicznego.

Proponuje się rozszerzenie zasięgu systemu sieciowego ogólnej dostępności

do szerokopasmowego internetu. Sieć taka może obejmować swoim zasięgiem istniejące obiekty użyteczności publicznej, placówki edukacyjne, kulturalne oraz tereny inwestycyjne. Wykorzystanie nowoczesnych technik informacyjnych wpłynie na rozwój społeczeństwa informatycznego, zwiększy się dostępność do usług takich jak np.: rejestracja firm, poszukiwanie partnerów gospodarczych, elektroniczna obsługa przedsiębiorców.

Na terenie gminy dopuszcza się lokalizację masztów radiokomunikacyjnych i stacji bazowych telefonii komórkowej.

## **6.8. Rozwój ciepłownictwa**

Obecnie na terenie gminy nie funkcjonuje zorganizowany system zaopatrzenia w energię ciepłą. W związku ze znacznym zróżnicowaniem rodzajów źródeł ciepła na terenie gminy (paliwo gazowe, paliwa stałe, paliwa ciekłe oraz prąd elektryczny) należy podejmować działania mające na celu zmniejszenie zużycia energii. Działania te należy realizować poprzez:

- ocieplanie i termomodernizację istniejących budynków,
- instalowanie w istniejących budynkach wyposażenia regulującego zużycie energii (zakładanie liczników ciepła),
- stosowanie automatyki pogodowej, mającej na celu dostosowanie ilości ciepła dostarczanego do instalacji wewnętrznej centralnego ogrzewania do aktualnych warunków atmosferycznych.

Preferowane jest zaopatrzenie w ciepło w oparciu o niskoemisyjne systemy ogrzewania.

## **6.9. Rozwój systemu gospodarki odpadami**

Podstawą funkcjonowania gospodarki odpadami komunalnymi na terenie województwa mazowieckiego, w tym na terenie gminy Obryte, jest „Wojewódzki Plan Gospodarki Odpadami dla województwa mazowieckiego na lata 2016-2021 z uwzględnieniem lat 2022-2027”, przyjęty w 2015 roku.

Wraz z uchwaleniem Planu gospodarki odpadami, Sejmik Województwa podjął uchwałę Nr 212/12 z dnia 22 października 2012 r. w sprawie wykonania Wojewódzkiego Planu Gospodarki Odpadami dla Mazowsza na lata 2012-2017 z uwzględnieniem lat 2018-2023 (z późn. zm.). Uchwała określa:

- regiony gospodarki odpadami komunalnymi w województwie,
- regionalne instalacje do przetwarzania odpadów komunalnych w poszczególnych regionach gospodarki odpadami oraz instalacje przewidziane do zastępczej obsługi

regionów, do czasu uruchomienia regionalnych instalacji do przetwarzania odpadów komunalnych,

- instalacje zastępcze w przypadku, gdy znajdująca się na terenie danego regionu instalacja uległa awarii lub nie może przyjmować odpadów z innych przyczyn.

Załącznik nr 2 do powyższej uchwały dla regionu obejmującego gminę Obryte, wymienia następujące instalacje:

- do mechaniczno-biologicznego przetwarzania odpadów komunalnych są:
  - MPK Sp. z o.o. w Ostrołęce – sortownia zmieszanych odpadów komunalnych oraz selektywnie zebranych o instalacja kompostowania odpadów ulegających biodegradacji w m. Ławy gm, Rzekuń,
  - Zakład Utylizacji Odpadów Sp. z o.o. w Siedlcach – linia sortowania zmieszanych odpadów komunalnych i kompostownia przyzłowa w Woli Suchożberskiej, gm. Suchożebry.
- do przetwarzania odpadów zielonych i bioodpadów – kompostownie – brak,
- składowiska odpadów powstających w procesie MBP i pozostałości z sortowania:
  - Zakład Utylizacji Odpadów Sp. z o.o. w Siedlcach – Składowisko odpadów komunalnych w Woli Suchożberskiej, gm. Suchożebry.

Instalacje zastępcze na wypadek awarii wymienia załącznik nr 3 do uchwały w sprawie wykonania Wojewódzkiego Planu Gospodarki Odpadami dla Mazowsza na lata 2012-2017 z uwzględnieniem lat 2018-2023.

Na terenie gminy Obryte obowiązuje regulamin utrzymania czystości i porządku – będący aktem prawa miejscowego. Gmina dokonuje także rocznej analizy systemu gospodarki odpadami komunalnymi, której celem jest weryfikacja możliwości technicznych i organizacyjnych gminy Obryte w zakresie gospodarowania odpadami komunalnymi.

## **6.10. Odnawialne źródła energii**

W „Strategii rozwoju gminy Obryte na lata 2016 – 2025” wyznaczone zostały cele aby wprowadzić odnawialne źródła energii. W perspektywie do 2025 r. wyznaczono projekty realizacyjne:

- realizacja zadań i projektów wynikających z Planu Gospodarki Niskoemisyjnej (PGN) dla gminy;
- analiza możliwości wykorzystania biomasy i innych paliw ze źródeł odnawialnych (OZE) na obszarze gminy, zgodnie z planem gospodarki niskoemisyjnej (PGN);
- termomodernizacja budynków szkolnych i innych budynków użyteczności

publicznej na terenie gminy;

- działania w zakresie poprawy efektywności energetycznej budynków użyteczności publicznej zarządzanych przez gminę (Zespół Placówek Oświatowych, Publiczne Gimnazjum, Gminny Ośrodek Kultury, Urząd Gminy w Obrytem), w tym wykorzystania odnawialnych źródeł energii, np. poprzez instalację kolektorów słonecznych do podgrzewania wody użytkowej;
- wsparcie informacyjno-promocyjne dla mieszkańców w zakresie wdrażania gospodarki niskoemisyjnej i efektywnego wykorzystania energii (we współpracy z organizacjami społecznymi).

Realizacja wspomnianego projektu polega na umożliwieniu mieszkańcom pozyskania dofinansowania do montażu instalacji odnawialnych źródeł energii (kolektorów słonecznych służących do podgrzewania wody użytkowej oraz paneli fotowoltaicznych, które służą do produkcji energii elektrycznej ze światła słonecznego).

Rozwój technologii wykorzystania odnawialnych źródeł energii stwarza szanse dla społeczności lokalnej oraz lokalnych inwestorów na uzyskanie pewnej niezależności energetycznej, rozwoju lokalnego oraz proekologiczną modernizację i decentralizacją sektora energetycznego gminy.



## **VII. Obszary, na których rozmieszczone będą inwestycje celu publicznego o znaczeniu lokalnym**

Do najważniejszych celów publicznych o znaczeniu lokalnym w obszarze studium zaliczono takie zadania jak:

- inwestycje związane z rozbudową sieci wodno-kanalizacyjnej;
- przebudowa dróg gminnych wraz z budową, rozbudową niezbędnej infrastruktury technicznej, w tym oświetlenia;
- remonty budynków użyteczności publicznej, w tym: budynku Gminnego Ośrodka Kultury w Obrytem, budynku świetlicy wiejskiej w miejscowości Cygany, budowa infrastruktury towarzyszącej oraz zagospodarowanie terenu wokół tychże obiektów;
- urządzenie terenów sportowo-rekreacyjnych na terenie gminy.

W Strategii Rozwoju gminy Obryte na lata 2016-2025 szczegółowo wskazano zadania i projekty służące i wspierające realizację celów strategicznych w latach 2016-2025 w gminie Obryte, do których zaliczono:

- przebudowa drogi gminnej relacji Ulaski – Mokrus – Gródek Nowy wraz ze zjazdami (2018 r.);
- przebudowa drogi gminnej w miejscowościach: Zambski Stare i Zambski Kościelne (2016 r.), przebudowa dróg gminnych w miejscowościach: Wielgolas, Bartodzieje, Sokołowo Włociańskie, Zambski Stare, Zambski Kościelne (2018 r.);
- przebudowa drogi powiatowej 3422W Pniewo-Obryte; odcinek na terenie Gminy Obryte: Wielgolas-Obryte (2018 r.);
- przebudowa drogi powiatowej 3433W Gostkowo-Obryte-Gładczyn-Zatory-Popowo Kościelne; odcinek na terenie Gminy Obryte: Gostkowo-Ciółkowo Małe-Obryte-Bartodzieje (2016-2018 r.);
- przebudowa drogi powiatowej 3434W Obryte Zambski Kościelne-Zakrzewo; odcinek na terenie Gminy Obryte: Obryte-Ciółkowo Małe Zambski Stare-Zambski Kościelne-Kalinowo Gostkowo-Rozdziały-Sokołowo Włociańskie, Cygany (2018 r.);
- przebudowa drogi powiatowej 4407W Jegiel Porządzie-Obryte-Pułtusk, (Pułtusk ul. Tartaczna); odcinek na terenie Gminy Obryte: Gródek Nowy Gródek Rządowy-Obryte Skłudy-Psary-Pułtusk ul. Tartaczna (2016-2018 r.);
- termomodernizacja Gminnego Ośrodka Kultury w Obrytem wraz z wykorzystaniem OZE (2016 r.);

- budowa instalacji solarnych w Gminie Obryte (2017 r.);
- budowa sieci wodociągowej w miejscowości (2018 r.).

### **VIII. Obszary, na których rozmieszczone będą inwestycje celu publicznego o znaczeniu ponadlokalnym, zgodnie z ustaleniami planu zagospodarowania przestrzennego województwa i ustaleniami programów, o których mowa w art. 48 ust. 1**

Inwestycje celu publicznego o znaczeniu ponadlokalnym, dotyczące gminy Obryte, zawarte w zostały w Planie Zagospodarowania Przestrzennego Województwa Mazowieckiego oraz w Strategii Rozwoju Województwa Mazowieckiego do 2030 roku.

Na terenie gminy Obryte do zadań dotyczących inwestycji celu publicznego o znaczeniu ponadlokalnym zaliczono takie zadania jak:

#### **Inwestycje celu publicznego o znaczeniu ponadlokalnym z zakresu gospodarki wodnej i infrastruktury wodno-kanalizacyjnej (Program Małej Retencji dla Województwa Mazowieckiego) dotyczące obszaru całego województwa mazowieckiego:**

- budowa systemów melioracyjnych (nawodnienia podsiąkowe) o powierzchni;
- budowa zbiorników wodnych o powierzchni < 20 ha (127 obiektów);
- budowa inwestycji przegradzających koryto rzek o wysokości piętrzenia < 4 m (152 obiekty);
- modernizacja zbiorników wodnych o powierzchni < 20 ha (332 obiekty);
- modernizacja inwestycji przegradzających koryto rzek o wysokości piętrzenia < 4 m (1257 obiektów);
- modernizacja systemów melioracyjnych (nawodnienia podsiąkowe) o powierzchni < 500 ha (26 obiektów);
- rewitalizacja lub modernizacja obszarów mokradłowych o powierzchni < 500 ha (75 obszarów).

#### **Inwestycje celu publicznego o znaczeniu ponadlokalnym ujęte w Planie Zagospodarowania Przestrzennego Województwa Mazowieckiego z zakresu systemów telekomunikacyjnych:**

- budowa telekomunikacyjnej sieci szkieletowo-dystrybucyjnej oraz dostępowej w ramach projektu „Internet dla Mazowsza” (wszystkie powiaty województwa z wyjątkiem: grodzkiego, pruszkowskiego, m. Radom, m. Siedlce).

#### **IX. Obszary dla których obowiązkowe jest sporządzenie miejscowego planu zagospodarowania przestrzennego na podstawie przepisów odrębnych, w tym obszary wymagające przeprowadzenia scaleń i podziału nieruchomości, a także obszary przestrzeni publicznej**

W obszarze studium, tj. w granicach administracyjnych gminy Obryte nie wyznacza się obszarów, dla których jest obowiązek sporządzenia miejscowego planu zagospodarowania przestrzennego.

#### **X. Obszary dla których gmina zamierza się sporządzić miejscowy plan zagospodarowania przestrzennego, w tym obszary wymagające zmiany przeznaczenia gruntów rolnych i leśnych na cele nierolnicze i nieleśne**

W obszarze studium plany miejscowe zaleca się, aby sporządzać dla obszarów rozwoju osadnictwa, obszarów rozwoju zabudowy wyznaczonych w studium tj. obszarów rozwoju zabudowy mieszkaniowej, zagrodowej i usługowej, tereny rozwoju zabudowy produkcyjnej, magazynowej, składowej i usługowej oraz tereny rozwoju zabudowy rekreacyjnej i usług turystycznych.

Zaleca się, aby sporządzane plany miejscowe były poprzedzone analizą zasadności przystąpienia do tych planów.

Ponadto zgodnie z przepisami Ustawy o planowaniu i zagospodarowaniu przestrzennym gmina powinna wykonywać analizę zmian w zagospodarowaniu przestrzennym gminy oraz ocenę aktualności miejscowych planów zagospodarowania przestrzennego oraz studium uwarunkowań i kierunków zagospodarowania przestrzennego.

## **XI. Kierunki i zasady kształtowania rolniczej i leśnej przestrzeni produkcyjnej**

Rozwój rolniczej przestrzeni produkcyjnej oraz zasady jej funkcjonowania powinny polegać na:

- ochronie terenów o najwyższej przydatności rolniczej przed przeznaczeniem na cele nierolnicze;
- przeciwdziałaniu erozji gleb, poprzez właściwą gospodarkę rolną i wprowadzanie zieleni śródpolnej na terenach potencjalnie erodowanych;
- przeciwdziałaniu nadmiernej intensyfikacji produkcji rolnej oraz nadmiernym stosowaniem środków ochrony roślin i nawozów, a także przed niewłaściwą agrotechniką;
- likwidacji wadliwych melioracji;
- w stosunku do gruntów rolnych klasy bonitacyjnej I-III obowiązują przepisy dotyczące ochrony zasobów glebowych przez zmianą sposobu użytkowania, w myśl Ustawy z dnia 3 lutego 1995 r. o ochronie gruntów rolnych i leśnych (tj. Dz. U. z 2017 r. poz. 1161);
- wyłączeniu z produkcji rolnej gruntów najniższych klas bonitacyjnych celem przeznaczenia ich do zalesienia lub zagospodarowania rekreacyjnego;
- wprowadzaniu kierunków produkcji optymalnych w istniejących warunkach lokalnych i najbardziej efektywnych;
- aktywizacji rolników na rzecz tworzenia grup marketingowych, producenckich i rozwoju nowoczesnej spółdzielczości.

Rozwój leśnej przestrzeni produkcyjnej oraz zasady jej funkcjonowania powinny polegać na:

- przeciwdziałaniu przeznaczaniu gruntów leśnych na cele nieleśne;
- ochrona w szczególności lasów ponadlokalnego systemu przyrodniczego gminy i regionu;
- racjonalnym kształtowaniu terenów zieleni wysokiej poprzez zalesianie niektórych gruntów, mało przydatnych dla rolnictwa lub osadnictwa (grunty najniższych klas bonitacyjnych i nieużytki);
- poprawie stanu sanitarnego lasów;
- dążeniu do tworzenia zwartych kompleksów leśnych poprzez właściwe kształtowanie granicy polno-leśnej;

- zakładaniu, uzupełnianiu i właściwej pielęgnacji zadrzewień przydrożnych;
- w stosunku do lasów ochronnych obowiązują stosowne przepisy prawa;
- kontrolowaniu eksploatacji leśnej poprzez szczegółowe wydzielenie ciągów ścieżek leśnych.

## **XII. Obszary szczególnego zagrożenia powodzią oraz obszary osuwania się mas ziemnych**

W obrębie obszarów zagrożonych powodzią, określonych zasięgiem zalewów wód na terenie gminy Obryte:

- zabrania się wykonywania urządzeń wodnych oraz wznoszenia innych obiektów budowlanych;
- zabrania się sadzenia drzew lub krzewów, z wyjątkiem plantacji wiklinowych na potrzeby regulacji wód oraz roślinności stanowiącej element zabudowy biologicznej dolin rzecznych lub służącej do wzmacniania brzegów, obwałowań lub odsypisk,
- zabrania się zmiany ukształtowania terenu, składowania materiałów oraz wykonywania innych robót, z wyjątkiem robót związanych z regulacją lub utrzymywaniem wód oraz brzegu morskiego, a także utrzymywaniem lub odbudową, rozbudową lub przebudową wałów przeciwpowodziowych wraz z ich infrastrukturą,
- zabrania się lokalizowania inwestycji zaliczanych do przedsięwzięć mogących znacząco oddziaływać na środowisko, gromadzenia ścieków, odchodów zwierzęcych, środków chemicznych, a także innych materiałów, które mogą zanieczyścić wody, prowadzenia odzysku lub unieszkodliwiania odpadów, w tym w szczególności ich składowania;
- zalecane jest aby w granicach naturalnych zalewów wodą o prawdopodobieństwie  $p=1\%$  i mniejszym nie planować nowej zabudowy mieszkalnej;
- zalecane jest ustalenie dokładnych stref zagrożenia powodziowego w rejonie planowanej zabudowy co wymagać może dodatkowych prac inwentaryzacyjnych i pomiarowych na rozpatrywanym obszarze;
- lokalizacja zabudowy w rejonach zagrożonych osuwaniem skarp lub zboczy winna być poprzedzona ekspertyzą geotechniczną, w celu określenia stopnia ryzyka;
- w strefach płytkiego zalewu do 0,5 ograniczenia mogą być mniej restrykcyjne niż na pozostałym obszarze zagrożenia powodziowego. Np. dopuszczenie zabudowy pod warunkiem wykonania odpowiednich zabezpieczeń podniesienia terenu bądź

zabezpieczenia budowli do określonej rzędnej, nie budowania piwnic itp. Są to strefy, w których ograniczenia powinny być mniejsze, a inwestycje mogą być dopuszczone do realizacji po spełnieniu określonych wymogów, mających na celu zabezpieczenie ich oraz otaczającego środowiska przed ewentualnym zalewem powodziowym;

- wyznaczone zagrożenie na terenach przyjętych jako obszary szczególne wymaga specjalnego potraktowania w planowaniu (zarówno przyszłych działań ochrony biernej, czyli zastosowania odpowiednich zabezpieczeń, jak również przygotowania odpowiednich działań operacyjnych) oraz zwrócenia uwagi samorządom na zagrożenia.

Ponadto zakazuje się:

- lokalizowania przejść i przejazdów przez wały oraz wzdłuż korony wałów, z wyjątkiem miejsc do tego przeznaczonych i odpowiednio ubezpieczonych,
- uprawy gruntu, sadzenia drzew lub krzewów na wałach oraz w odległości mniejszej niż 3 m od stopy wału po stronie odpowietrznej (obszarze chronionym),
- rozkopywania wałów, wbijania słupów, ustawiania znaków przez nieupoważnione osoby,
- zabrania się wykonywania obiektów budowlanych, kopania studni, sadzawek, dołów oraz rowów do odległości minimum 50 m od stopy wału po stronie odpowietrznej (obszarze chronionym),
- przeprowadzania robót i innych prac które mogą uszkodzić darninę lub inne umocnienia skarp i korony wałów.

Obszar szczególnego zagrożenia powodzią powinien pozostać wolny od zabudowy mieszkaniowej, usługowej i przemysłowej. Najistotniejsze z punktu widzenia zagospodarowania przestrzennego są przepisy obowiązujące na obszarze szczególnego zagrożenia powodzią tj. Ustawa Prawo wodne (tj. Dz. U. z 2018 r. poz. 2268, z 2019 r. poz. 125, 534).

Zgodnie z zasadami kształtowania zasobów wodnych i racjonalne nimi gospodarowanie, zabezpieczenie obszarów przed zagrożeniem powodziowym powinno być realizowane, tam gdzie jest to konieczne, za pomocą działań technicznych przyjaznych środowisku (nieinwazyjnych), np. poprzez realizację suchych zbiorników, polderów przepływowych oraz bocznych zbiorników retencyjnych w obszarze dorzeczy.

Ponadto zgodnie z Zgodnie z Planem Zagospodarowania Przestrzennego Województwa Mazowieckiego ustala się:

- zakaz lub ograniczenie zabudowy dolin rzecznych zagrożonych powodzią i obszarów zagrożonych podtopieniami lub podobnym zjawiskiem nagłym pochodzenia antropogenicznego, włączając zakaz i ograniczenie trwałego zainwestowania terenów o szczególnym zagrożeniu powodzią oraz potwierdzonej zdolności retencyjnej przyrodniczych struktur przestrzennych;
- zakaz zabudowy na zinwentaryzowanych terenach osuwiskowych;
- utworzenie zintegrowanego programu przeciwpowodziowego dla całego dorzecza Wisły;
- wzmocnienie ochrony przeciwpowodziowej w miastach, ze szczególnym uwzględnieniem Warszawy i Płocka;
- obowiązek retencjonowania wód opadowych i wykorzystywania uzyskanego zasobu do utrzymania zielonej infrastruktury obszarów zurbanizowanych oraz w miarę możliwości na potrzeby bytowe ludności.

Na obszarze gminy Obryte nie występują tereny kwalifikowane jako rejony predysponowane do występowania ruchów masowych.

### **XIII. Obiekty lub obszary, dla których wyznacza się w złożu kopaliny filar ochronny**

W granicach gminy Obryte znajdują się **dwa udokumentowane złoża kruszywa naturalnego:**

- **Złoże piasku ze żwirem „Tocznabiel-Kępista”** położone jest w obrębie tarasu nadzalewowego Narwi, na południe od wsi Gnojno. Tworzą je dwa bloki złożowe zajmujące powierzchnię 21 872 m<sup>2</sup> (blok A) i 20 419 m<sup>2</sup> (blok B). Serię złożową tworzy warstwa żwirowo-piaszczysta, charakteryzująca się dużą zmiennością, zarówno warunków zalegania, jak i jakości. Kopalinę stanowią płaski ze żwirem o miąższości od 4,9 m (blok B) do 5,3 m (blok A). Średnia grubość nadkładu w obu polach waha się od 3,7 do 3,8 m., i stanowią go gleba oraz piaski z detrytusem roślinnym. Złoże jest całkowicie zawodnione. Kopalina spełnia wymogi jakościowe dla kruszywa naturalnego grubego i może znaleźć zastosowanie w budownictwie ogólnym. Złoże nie jest eksploatowane.

- **Złoże kruszywa naturalnego „Gródek”** znajduje się we wsi Nowy Gródek. Kopalinę stanowią piaski ze żwirem o średniej miąższości 3,4 m. Średnia grubość nadkładu wynosi 0,9 m.

Zgodnie z opracowanymi projektami zagospodarowania złoża, na obszarach górniczych wyznacza się w złożu kopaliny filar ochronny. Filary ochronne wyznacza się w przypadku wystąpienia na terenach górniczych obiektów budowlanych, dróg, elementów linii elektroenergetycznych (np. słupy elektroenergetyczne). Zadaniem filara jest zabezpieczenie tychże elementów przed negatywnym skutkiem eksploatacji górniczej. W projektach zagospodarowania złoża w odniesieniu do filarów ochronnych określa się takie elementy jak:

- zachowanie bezpieczeństwa powszechnego;
- wymogi dotyczące ochrony środowiska;
- ochrona złoża i obiektów budowlanych przed zagrożeniem wodnym, pożarami i wybuchami.

#### **XIV. Obszary pomników zagłady i ich stref ochronnych oraz obowiązujące na nich ograniczenia prowadzenia działalności gospodarczej, zgodnie z przepisami ustawy z dnia 7 maja 1999 r. o ochronie terenów byłych hitlerowskich obozów zagłady (Dz. U. 2015 r. poz. 2120)**

Na terenie gminy nie występują obszary pomników zagłady o których mowa powyżej.

#### **XV. Obszary wymagające przekształceń, rehabilitacji, rekultywacji lub remediacji**

##### **15.1. Obszary wymagające przekształceń i rehabilitacji**

Należy zaznaczyć, że obecny sposób zagospodarowania terenów gminnych nie wpływa znacząco na krajobraz. Nie jest jednak możliwe, a także i społeczno-ekonomicznie uzasadnione, aby grunty na obszarze całej gminy pozostawały w tym samym użytkowaniu. Gmina musi się rozwijać, co wiąże się z rozwojem różnych funkcji i stopniową zmianą przeznaczenia gruntów. Stan obecny jest również wypadkową wielu czynników, działających na przestrzeni wieków. Działanie różnorodnych czynników w różnym stopniu i w różnym czasie wywoływało zmiany w krajobrazie rolniczym, często zmiany głębokie, czy też nieodwracalne. Krajobraz zmieniał się na przestrzeni wieków w sposób ciągły wraz



z procesami rozwoju społeczno-gospodarczego. Pierwotna harmonia krajobrazu, a także względna równowaga ekologiczna zostały zachwiane na skutek przejścia przez obszary wiejskie funkcji wtórnych, obcych dla tego typu układów krajobrazowo-ekologicznych. W tradycyjny krajobraz rolno-osadniczy wkroczyły obce formy – duże kubatury, sieci przesyłowe.

Stale rosnące zapotrzebowanie na tereny rekreacyjne i mieszkaniowe stanowi duże zagrożenie dla obszarów wiejskich, najbardziej atrakcyjnych pod względem krajobrazowym. Zagrożony jest krajobraz historycznych zespołów zabudowy, nasyconych tradycyjną substancją budowlaną i zachowany ogólny harmonijny charakter krajobrazowy typowej wsi w omawianym subregionie kulturowym.

#### **15.2. Obszary niezabudowane wymagające rekultywacji**

Na terenie gminy Obryte nie występują obszary wymagające rekultywacji.

#### **15.3. Obszary wymagające remediacji**

Na terenie gminy Obryte nie występują obszary wymagające remediacji.

### **XVI. Obszary zdegradowane**

W niniejszym studium nie wyznaczono obszarów zdegradowanych wyznaczonych na podstawie przepisów prawa.

### **XVII. Granice terenów zamkniętych i ich stref ochronnych**

Na terenie gminy Obryte nie występują tereny zamknięte.

## **XVIII. Obszary funkcjonalne o znaczeniu lokalnym w zależności od uwarunkowań i potrzeb zagospodarowania występujących w gminie**

Zgodnie z przepisami Ustawy o planowaniu i zagospodarowaniu przestrzennym obszarem funkcjonalnym jest to „obszar szczególnego zjawiska z zakresu gospodarki przestrzennej lub występowania konfliktów przestrzennych, stanowiący zwarty układ przestrzenny składający się z funkcjonalnie powiązanych terenów, charakteryzujących się wspólnymi uwarunkowaniami i przewidywanymi jednolitymi celami rozwoju”.

W obszarze studium tj. granicach administracyjnych gminy Obryte nie wyznaczono obszarów funkcjonalnych o znaczeniu lokalnym.

Na terenie gminy Obryte nie wyznaczono również obszarów rozmieszczenia obiektów handlowych o powierzchni sprzedaży powyżej 2 000 m<sup>2</sup>.

## **SPIS RYSUNKÓW**

Rysunek 1. Mapa obszaru Natura 2000 Puszcza Biała w rejonie gminy Obryte. ....	25
Rysunek 2. Mapa obszaru Natura 2000 Dolina Dolnej Narwi w rejonie gminy Obryte. ....	26
Rysunek 3. Mapa obszaru rezerwatu przyrody „Bartnia” w rejonie gminy Obryte. ....	27
Rysunek 4. Mapa obszaru rezerwatu przyrody „Popławy” w rejonie gminy Obryte. ....	28
Rysunek 5. Mapa obszaru rezerwatu przyrody „Wielgolas” w rejonie gminy Obryte. ....	29