

Nr zlecenia DEKRA: 2201/45009/19/07/05  
Nr zlecenia/szkody:  
Data zlecenia: 05-07-2019

**DEKRA Polska - Centrala**  
02-697 Warszawa, ul. Rzymowskiego 28  
tel. (22) 577 36 12, faks (22) 577 36 36

**Zleceniodawca:**  
GMINA OBRYTE  
Obryte  
07-215 Obryte



Rzeczoznawca: **mgr inż. Zdzisław Boroń**  
ABASS

## Wycena środka technicznego

Kod zlecenia	WM
Nr zlecenia DEKRA	2201/45009/19/07/05
Data zlecenia	05-07-2019
Zleceniodawca	GMINA OBRYTE Obryte , 07-215 Obryte
Właściciel	GMINA OBRYTE Obryte 07-215 Obryte
Kategoria środka technicznego	maszyna budowlana
Rodzaj środka technicznego	koparko-ładowarka
Wytwórca	J.C.BAMFORD EXCAVATORS LTD
Model/typ	JCB 3CX
Numer fabryczny/identyfikacyjny	SLP3CXTS3E0942202
Data oględzin	02-07-2019
Miejsce oględzin	Mazowieckie, 07-215 Obryte, , Obryte

### Zestawienie wyników

**Wartość rynkowa środka technicznego (netto)** ..... **52 400 zł**



strona 1

**Dane środka technicznego**Dane ogólne

Kategoria środka technicznego	maszyna budowlana
Rodzaj środka technicznego	koparko-ladowarka
Wytwórca	J.C.BAMFORD EXCAVATORS LTD
Model, Typ	JCB 3CX
Numer fabryczny/identyfikacyjny	SLP3CXTS3E0942202
Rok produkcji	2003

Parametry techniczne

Masa własna	7600 kg
Wymiary	
- długość	5,62 m
- szerokość	2,36 m
- wysokość	2,91 m
Moc silnika	74,6 kW
Wysokość załadunku /ładowarka /	3,20 m
Głębokość kopania /koparka /	5,97 m
Wysokość załadunku /koparka /	4,72 m

Wyposażenie**Opis działania, przeznaczenie środka technicznego**

Koparka-ładowarka JCB typ 3CX z kabiną ogrzewaną. Silnik z zapłonem samoczynnym o mocy 74,6 kW. Napęd 4x4 -4 koła kierowane .Łyżka ładowarkowa ok 1 m<sup>3</sup> ,łyżka koparkowa ok 60 cm .Ogumienie ;przód 12,5/80-18 , tył 18,4-26.

**Stan techniczny obiektu**

1. W dniu oględzin maszynę uruchomiono - próbę w ograniczonym zakresie wykonano.
2. Numer identyfikacyjny ;
  - wg tabliczki ; SLP3CXTS3E0942202
  - wybity ; 0942202
3. Rok produkcji ;
  - wg tabliczki ; 2003
4. Dokumentacja ;
  - dokumentacji maszyny nie okazano
5. Stan maszyny ;
  - Kabina ;
    - wskazania licznika - brak /wskaźnik uszkodzony/
    - poszycia tapicerskie ślady zużycia
    - osłony gumowe dźwigni -popękane
    - szyba czołowa -popękana
  - Instalacja elektryczna ;
    - skrzynka bezpieczników uszkodzona
    - rozrusznik - uszkodzony /utrudniony rozruch /
    - wiązki przewodów silnika uszkodzone ,
    - oświetlenie niesprawne - zdekompletowane
  - Silnik i układ jezdny ;
    - brak przedniej osłony silnika
    - drgania silnika /uszkodzone poduszki /
    - wyciek cieczy chłodzącej /pompa wody , chłodnica , przewody , wentylator - uszkodzone /
    - wyciek oleju z silnika
    - brak wskazań /wadliwe wskazania /ciśnienia oleju
    - brak napędu przedniej osi /uszkodzony wał napędowy , przedni most ? /
    - wadliwa praca skrzyni biegów /utrudnione przełączanie /
  - Układ hydrauliczny ;
    - widoczne wycieki z siłowników i na złączach
  - Ramię koparki ;
    - zużyte prowadnice /ślizgi/ teleskopu
    - luzy sworzni powiększone
  - Koła ;
    - 2 szt przód 12,5/80- 18 zużycie ok 80%
    - tył ; lewe 18,4-26 OZKA -zużycie ok 50% ,  
    prawe 18,4-26 GOODYEAR - zużycie ok 70%
    - błotnik przedni prawy -popękany /doraźnie naprawiony/
  - Powłoka lakierowa;
    - liczne rysy i ubytki eksploatacyjne
  - Widły ;
    - brak 1 szt .
  - Hamulce ;
    - brak skuteczności /praktycznie nie ma możliwości zatrzymania maszyny /.

Maszyna wymaga poszerzonych prac serwisowych w celu usunięcia usterek - uszczelnienie silnika , naprawa układu chłodzenia , naprawa układu jezdnego / przywrócenie napędu 4x4 , regeneracja hamulców , usprawnienie układu hydraulicznego , naprawa instalacji elektrycznej,

Nie można wykluczyć dodatkowych uszkodzeń po demontażu osprzętu .

Szacunkowy koszt naprawy od 40-80% wartości maszyny

/ serwis nie zautoryzowany /.

### Podstawa metodologiczna wyceny

Aby spełnić zadanie wyceny określone potrzebą zleceniodawcy oszacowana zostanie wartość rynkowa środka technicznego, zdefiniowana w następujący sposób.

Wartość rynkowa - jest to racjonalnie określona ilość pieniędzy, którą kupujący będzie skłonny zaoferować chętnemu sprzedającemu w zamian za przedmiot transakcji, przy założeniu równości stron, bez istnienia żadnego przymusu wpływającego na decyzję o zakupie i sprzedaży, przy pełnej znajomości przedmiotu i okoliczności transakcji oraz przy zachowaniu odpowiednio długiego czasu wyeksponowania przedmiotu sprzedaży na wolnym rynku.

Powyższa wartość uwzględnia m.in. wytwórcę, rodzaj i zastosowanie maszyny, jej konstrukcję, kompletność, stan techniczny, wiek środka technicznego, okres i sposób eksploatacji, pozostały do dyspozycji przewidywany okres i sposób eksploatacji.

Podstawą działań w wyżej wymienionym celu jest:

- szczegółowa identyfikacja przedmiotu wyceny,
- ustalenia dotyczące kompletności i sprawności technicznej,
- ustalenia dotyczące eksploatacji (warunki, czas),
- ustalenia dotyczące rynku pierwotnego

### Informacje o rynku i cenach

Istnieje rozbudowany rynek wtórny maszyn/urządzeń przedmiotowego typu.

Przykładowe oferty rynkowe maszyn/urządzeń przedmiotowego lub zbliżonego typu

Lp.	Producent	Typ	Rok prod.	Przebieg	Cena [zł]	Źródło oferty/kraj
1	JCB	3 CX	2014	7000	185 000	otomoto
2	JCB	3 CX	2009	?	139 000	olx
3	JCB	3 CX	2007	?	120 000	olx
4	JCB	3 CX	2005	?	105 000	otomoto
5	JCB	3 CX	2000	?	81 000	olx

1. Brak wskazań licznika -korekty czasu pracy nie wprowadzono.
2. Załączone oferty z rynku RP -korekty lokalizacji nie wprowadzono.
3. Szacunkowy koszt naprawy wg opisu ; od 40-80% wartości maszyny.  
Do wyceny przyjęto wstępnie / bez weryfikacji po demontażu / ~ 40%.

### Oszacowanie wartości środka technicznego w podejściu porównawczym

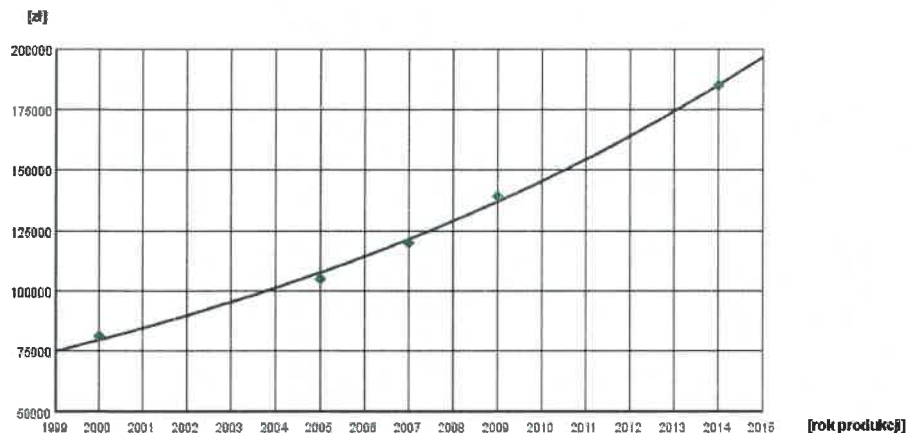
Porównanie oferowanych obiektów względem obiektu wycenianego

Lp.	Parametr porównawczy	JCB 3 CX (1)	JCB 3 CX (2)	JCB 3 CX (3)	JCB 3 CX (4)
1	Przebieg	0 %	0 %	0 %	0 %

Lp.	Parametr porównawczy	JCB 3 CX (5)
1	Przebieg	0 %

Wartość analogicznego obiektu z roku 2014 w odniesieniu do JCB 3 CX (1)	185 000 zł
Wartość analogicznego obiektu z roku 2009 w odniesieniu do JCB 3 CX (2)	139 000 zł
Wartość analogicznego obiektu z roku 2007 w odniesieniu do JCB 3 CX (3)	120 000 zł
Wartość analogicznego obiektu z roku 2005 w odniesieniu do JCB 3 CX (4)	105 000 zł
Wartość analogicznego obiektu z roku 2000 w odniesieniu do JCB 3 CX (5)	81 000 zł

Wartość przedmiotu wyceny w odniesieniu do powyższych cen ofertowych ..... **95 300 zł**

Trend cen ofertowych

Korekty wartości środka technicznego

Różnica pomiędzy ceną transakcyjną a wywoławczą (-5%)	-4 760 zł
Naprawy konieczne wg opisu (-40%)	-38 120 zł
Suma korekt wartości środka technicznego	-42 880 zł

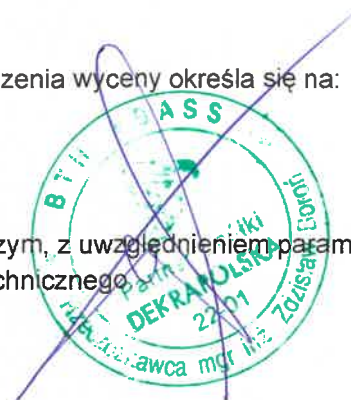
**Wartość rynkowa środka technicznego**

Wartość przedmiotowego środka technicznego na dzień sporządzenia wyceny określa się na:

**52 400 zł (netto)**

Słownie: pięćdziesiąt dwa tysiące czterysta zł

Powyższa wartość została oszacowana w podejściu porównawczym, z uwzględnieniem parametrów technicznych i rynkowych mających wpływ na wartość środka technicznego.

**Uwagi**


Pochodzenie środka technicznego

brak danych

Deklaracja zgodności WE/UE środka technicznego

nie przedłożono oryginału deklaracji zgodności WE/UE

Maszyna oznakowana CE na tabliczce producenta co może wskazywać ,że producent wydał dla niej deklarację zgodności WE .

Weryfikacja środka technicznego w działaniu

przeprowadzono próbę działania środka technicznego w ograniczonym zakresie z udziałem operatora urządzenia

Cel i przeznaczenie wyceny

inne

potrzeby własne zleceniodawcy

Fotografie dokumentacji przedmiotu wyceny

Nie wykonano fotografii dokumentacji obiektu (podać przyczynę)  
Dokumentacji nie okazano

**Zastrzeżenie ograniczające**

- Rok produkcji - nie weryfikowano - przyjęto w oparciu o dane Zleceniodawcy.
- Niniejsza ekspertyza służy wyłącznie do oszacowania wartości rynkowej przedmiotu wyceny i nie może być wykorzystywana do żadnego innego celu, niż wymieniony powyżej. Wycena nie może stanowić podstawy do oceny cech i stanu wycenianego obiektu przy jego zakupie.
- Rzeczoznawca nie bierze na siebie odpowiedzialności za wady ukryte (prawne i fizyczne) oraz ewentualne skutki wynikające z dalszego użytkowania przedmiotu wyceny, a także za skutki wykorzystania samej wyceny.
- Powyższa wycena nie jest szczegółową ekspertyzą stanu technicznego przedmiotu wyceny i za taką nie może być uznawana.
- Niniejsza wycena nie może być publikowana w całości w jakimkolwiek dokumencie bez zgody wykonawców i bez uzgodnienia z nimi formy i treści takiej publikacji. Zakaz publikacji nie dotyczy posługiwania się wyceną w umowach cywilno-prawnych zawieranych przez zleceniodawcę i dotyczących przedmiotu wyceny.
- Wycenę przeprowadzono w oparciu o dostarczoną dokumentację oraz badanie organoleptyczne wycenianego obiektu. Nie prowadzono badań diagnostycznych oraz weryfikacji warsztatowej przedmiotu wyceny.
- Niniejsza wycena została sporządzona na podstawie oględzin wycenianego przedmiotu w warunkach występujących w miejscu jego udostępnienia.
- Nie badano poprawności i/lub budowy numerów identyfikacyjnych/seryjnych obiektu oraz nie weryfikowano prawdziwości wszystkich danych obiektu.
- Niniejsza wycena nie może być traktowana jako gwarancja sprzedaży przedmiotu wyceny za oszacowaną wartość.

**Dokument wystawiony elektronicznie ważny bez podpisu.**

DOKUMENTACJA FOTOGRAFICZNA



Fot. 1.



Fot. 2.



DOKUMENTACJA FOTOGRAFICZNA



Fot. 3.



Fot. 4.

DOKUMENTACJA FOTOGRAFICZNA



Fot. 5.

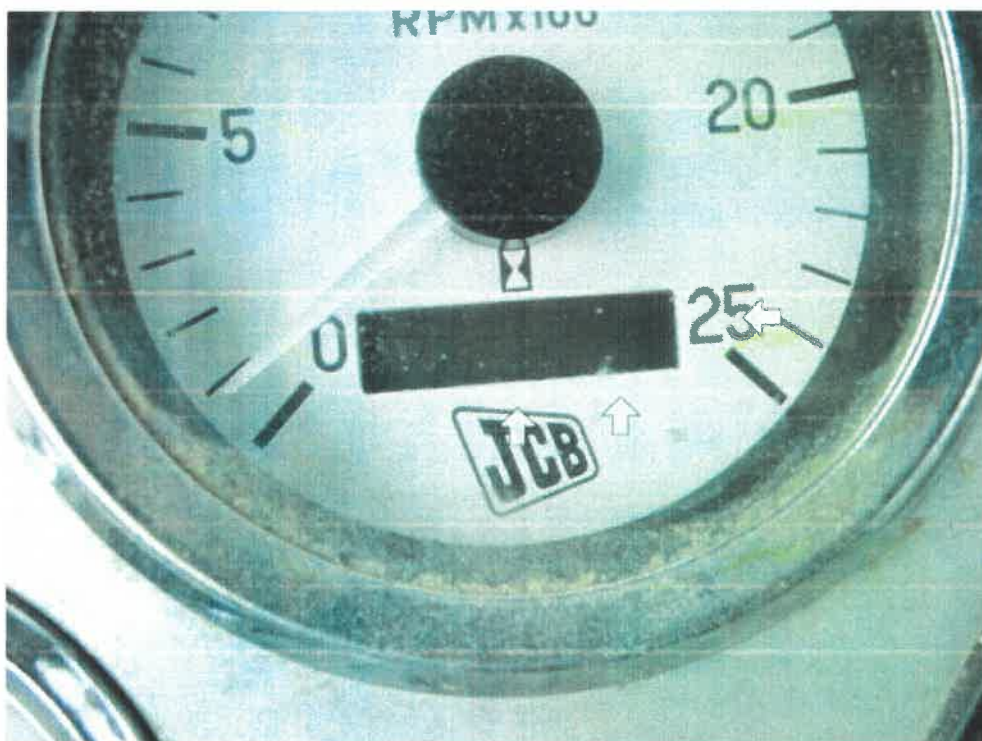


Fot. 6.

DOKUMENTACJA FOTOGRAFICZNA



Fot. 7.



Fot. 8.  
brak wskazań licznika

DOKUMENTACJA FOTOGRAFICZNA



Fot. 9.



Fot. 10.

DOKUMENTACJA FOTOGRAFICZNA



Fot. 11.



Fot. 12.

DOKUMENTACJA FOTOGRAFICZNA



Fot. 13.



Fot. 14.

DOKUMENTACJA FOTOGRAFICZNA

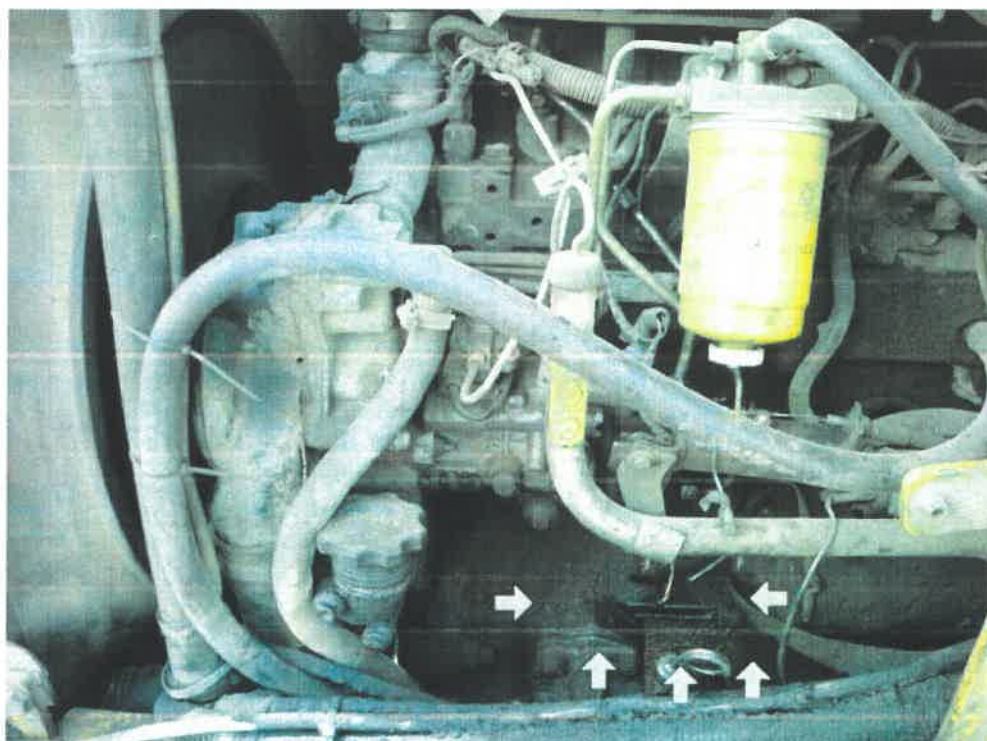


Fot. 15.



Fot. 16.

DOKUMENTACJA FOTOGRAFICZNA



Fot. 17.



Fot. 18.



DOKUMENTACJA FOTOGRAFICZNA



Fot. 19.



Fot. 20.

DOKUMENTACJA FOTOGRAFICZNA



Fot. 21.



Fot. 22.

DOKUMENTACJA FOTOGRAFICZNA



Fot. 23.



Fot. 24.

DOKUMENTACJA FOTOGRAFICZNA



Fot. 25.



Fot. 26.

DOKUMENTACJA FOTOGRAFICZNA



Fot. 27.

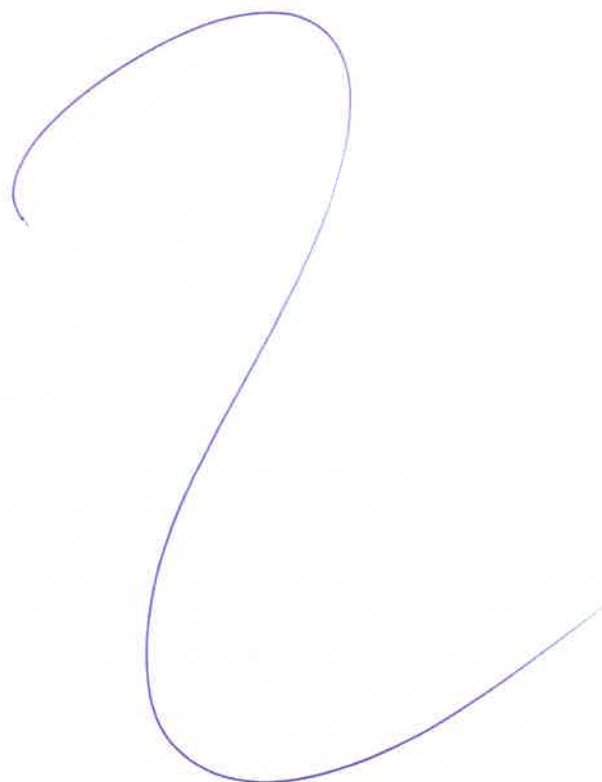


Fot. 28.

DOKUMENTACJA FOTOGRAFICZNA



Fot. 29.

A large, handwritten signature in blue ink, consisting of a single, continuous, stylized loop.