

Uchwała Nr X/44/2011
Rady Gminy Obryte
z dnia 22 sierpnia 2011 r.

w sprawie zatwierdzenia „Planu Odnowy Miejscowości Obryte
na lata 2011 - 2018”

Na podstawie art. 18 ust. 2 pkt 6 ustawy z dnia 8 marca 1990 r. o samorządzie gminnym (Dz. U. z 2001 r. Nr 142, poz. 1591, z późn. zm.), §. 10 ust. 2 pkt 2 lit. b Rozporządzenia Ministra Rolnictwa i Rozwoju Wsi z dnia 14 lutego 2008 r. w sprawie szczegółowych warunków i trybu przyznawania pomocy finansowej w ramach działania „Odnowa i rozwój wsi” objętego Programem Rozwoju Obszarów Wiejskich na lata 2007 – 2013, Rada Gminy Obryte uchwała, co następuje:

§ 1.

Zatwierdza się „Plan Odnowy Miejscowości Obryte na lata 2011 – 2018” przyjęty uchwałą Nr 1/2011 Zebrania Wiejskiego wsi Obryte w dniu 20 sierpnia 2011 r. stanowiący załącznik do niniejszej uchwały.

§ 2.

Wykonanie uchwały powierza się Wójtowi Gminy Obryte.

§ 3.

Uchwała wchodzi w życie z dniem podjęcia.

PRZEWODNICZĄCY
RADY GMINY

Tadeusz Czys

Załącznik do Uchwały Nr X/44/2011 r.

Rady Gminy Obryte

z dnia 22 sierpnia 2011 r.

Plan Odnowy Miejscowości Obryte na lata 2011 – 2018

Spis treści

1. Wstęp.....	3
2. Ogólna charakterystyka miejscowości Obryte.....	5
2.1 Położenie geograficzne i historia miejscowości Obryte.....	5
2.2 Funkcja Miejscowości.....	8
2.3 Ludność.....	9
2.4 Gospodarka.....	10
2.5 Kultura – życie kulturalne.....	10
3. Inwentaryzacja zasobów	15
4. Analiza SWOT	21
5. Kierunki Rozwoju.....	23
6. Zadania priorytetowe.....	25

1. Wstęp

Plan Odnowy Miejscowości Obryte został opracowany na podstawie dostępnych w tym czasie wersji dokumentów programowych i strategicznych, regulacji prawnych oraz danych i dokumentów dotyczących rozwoju miejscowości Obryte.

Plan Odnowy Miejscowości Obryte jest narzędziem niezbędnym w procesie planowania zadań służących rozwojowi obszarów wiejskich w tej miejscowości. Dokument obejmuje charakterystykę miejscowości Obryte, w tym określa jej lokalizację, historię, funkcję, opisuje obszar o szczególnym znaczeniu dla zaspokajania potrzeb kulturalno-społecznych mieszkańców, użytkowanie gruntów, sytuację demograficzną, bezrobocie, pomoc społeczną, gospodarkę, życie kulturalne oraz sport i rekreację (charakterystyka miejscowości). Identyfikuje również zasoby przyrodnicze, kulturowe, mieszkaniowe, oświatowe, infrastrukturalne występujące na terenie Obrytego.

Plan Odnowy Miejscowości Obryte dotyczy lat 2011–2018. Podstawową jego część stanowi opis zasobów wsi i tkwiącego w niej potencjału oraz możliwości organizacyjnych mieszkańców. Dzięki diagnozie stanu w ramach analizy SWOT przedstawia analizę mocnych i słabych stron, jak również szans i zagrożeń miejscowości. Określa kierunki rozwoju miejscowości Obrytego oraz wyznacza zadania polegające na poprawie jej sytuacji w poszczególnych obszarach rozwoju.

W dokumencie zaprezentowano również harmonogram realizacji projektów, system wdrażania oraz sposoby monitorowania i system komunikacji społecznej.

W pracach nad przygotowaniem niniejszego Planu uwzględniono i przeprowadzono spotkania w ramach konsultacji społecznych. W debacie wzięli udział przedstawiciele Urzędu Gminy, Sołectwa Obryte, jednostek organizacyjnych Gminy.

Obowiązek stworzenia planu wynika z zapisów Programu Rozwoju Obszarów Wiejskich na lata 2007-2013 - służącego wspieraniu obszarów i społeczności wiejskich. Plan Odnowy Miejscowości jest dokumentem programowym, który integruje potrzeby społeczności lokalnej w zakresie ładu kulturowo – ekologicznego, społecznego, gospodarczo-infrastrukturalnego. W swoich ustaleniach bazuje na dokumentach i programach planistycznych będących podstawą polityki regionalnej zarówno na poziomie krajowym, wojewódzkim jak i powiatowym. Zgodność Planu Odnowy Miejscowości ze strategicznymi dokumentami planistycznymi jest warunkiem koniecznym jego skutecznej realizacji.

Plan Odnowy Miejscowości Obryte przygotowany został w oparciu o „Plan rozwoju lokalnego gminy Obryte”. Przedział czasowy został dostosowany do Narodowych

Plan Odnowy Miejscowości Obryte na lata 2011 – 2018

Strategicznych Ram Odniesienia na lata 2007 – 2013, Programów Operacyjnych na lata 2007 – 2013, Programu Rozwoju Obszarów Wiejskich 2007-2013 oraz Strategii Rozwoju Województwa Mazowieckiego uwzględniającej działania, które będą współfinansowane ze środków krajowych i funduszy strukturalnych Unii Europejskiej w okresie programowania 2007-2013. Ponadto Plan swoim zakresem czasowym wybiega w przyszłość, uwzględniając potrzeby rozwoju wsi zgłaszane przez mieszkańców Obrytego.

Powodem powiązania z wyżej wymienionymi dokumentami jest fakt, iż rozwój miejscowości Obryte w perspektywie regionalnej jest nierozzerwalnie związany z rozwojem Gminy Obryte, powiatu pułtuskiego i województwa mazowieckiego. Niezbędne jest zatem stworzenie warunków umożliwiających wykorzystanie szerokiego spektrum dokumentów programujących rzeczywistość regionalną.

Plan Odnowy Miejscowości to ustalenie priorytetów zadań przeznaczonych do wprowadzenia w życie w celu poprawy sytuacji społeczno-gospodarczej Obrytego. To plan umożliwiający pozyskanie środków finansowych, które zostaną przeznaczone na realizację tych zadań ze środków pochodzących ze źródeł lokalnych, regionalnych, krajowych i zagranicznych (w tym przede wszystkim środków Unii Europejskiej).

Działania niezbędne by wprowadzić w życie plan programujący rozwój miejscowości Obryte, takie jak: planowanie strategiczne, perspektywiczna ocena sytuacji społecznej, gospodarczej i finansowej, wieloletnie planowanie inwestycyjne oraz planowanie finansowe, monitorowanie i ocena wykonania przewidzianych zadań, uwzględniono w niniejszym dokumencie.

Praca nad przygotowaniem Planu wsparta została konsultacjami z mieszkańcami miejscowości, przeprowadzonymi za pośrednictwem Rady Sołeckiej i Rady Gminy. Wszystkie zadania zawarte w tym planie zostały zaakceptowane przez mieszkańców. Plan będzie na bieżąco aktualizowany stosownie do zmieniających się uwarunkowań wewnętrznych jak i zewnętrznych, pojawiających się nowych możliwości oraz zmiany hierarchii priorytetów przyjętych przez Radę Gminy Obryte. Uwzględniane będą również nowe potrzeby zgłaszane przez radnych, grupy mieszkańców, organizacje pozarządowe oraz sektor publiczny i prywatny a efektem ma być poprawa bytu mieszkańców wsi w wyniku zaistnienia nowych możliwości osiedlania, inwestowania, rozwoju usług, tworzenia miejsc pracy oraz zarobkowania poza rolnictwem. Istotą tworzenia planu było pobudzenie zaangażowania społeczności sołeckiej dla realizacji przedsięwzięć na rzecz ich własnej wsi oraz własnych domostw i zagród, tworzenie klimatu i warunków dla rozwoju postaw przedsiębiorczych.

2. Ogólna charakterystyka miejscowości Obryte

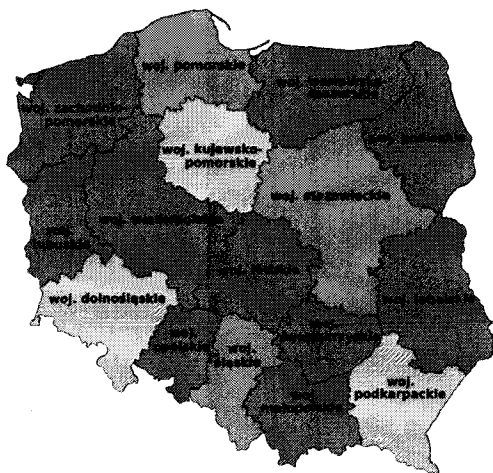
2.1 Położenie geograficzne i historia miejscowości Obryte

Położona na lewym brzegu Narwi obecna Gmina Obryte rozciąga się na Równinie Kurpiowskiej, gdzie płaski, równinny krajobraz urozmaicają głównie wydmy wzgórza.

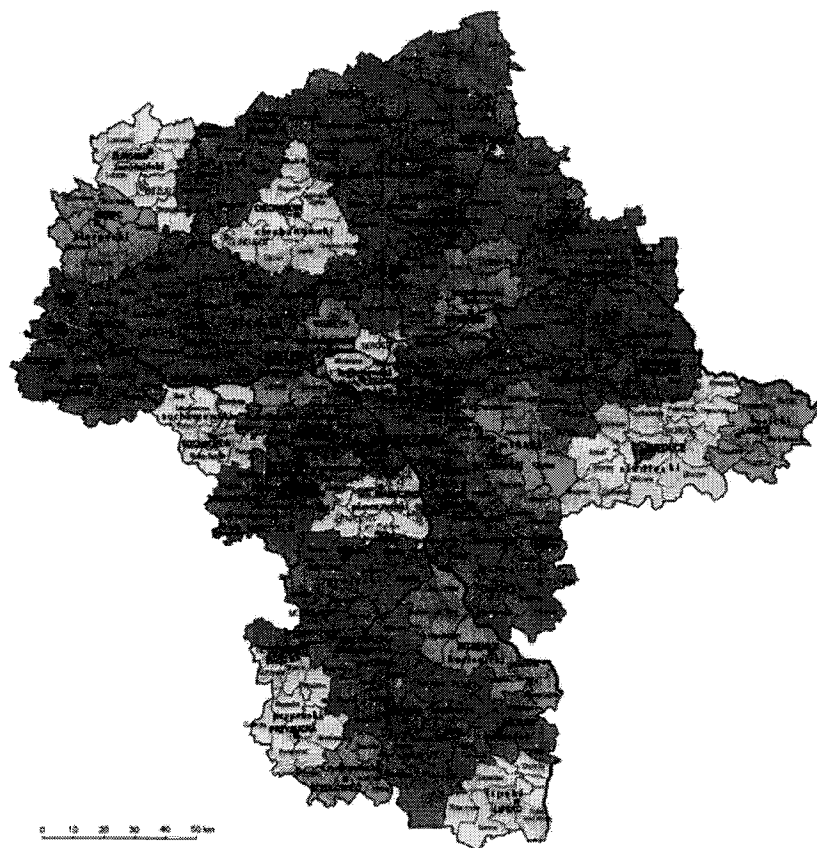
Gmina Obryte jest jedną z 7 gmin powiatu pułtuskiego. Gmina położona jest w północno – wschodniej części powiatu pułtuskiego i centralno – północnej części województwa mazowieckiego.

Bezpośrednio w sąsiedztwie gminy Obryte znajdują się gminy: Pułtusk, Zatory, Rząśnik, Rzewnie i Szelków. Gmina oddalona jest o 10 km od miasta Pułtusk i około 80 km od Warszawy.

Gmina Obryte zajmuje obszar 139,7 km² co stanowi 16,9 % powierzchni powiatu. Lasy stanowią 45% obszaru gminy. Północną granicę gminy wyznacza rzeka Narew na długości 15 km. Na terenie gminy zamieszkuje 4930 osób w 24 wsiach (20 sołectw), w tym 80% osób czynnych zawodowo zatrudnionych jest w rolnictwie (ok. 1100 gospodarstw). Na terenie gminy nie działają żadne zakłady przemysłowe, jest to gmina typowo rolnicza.



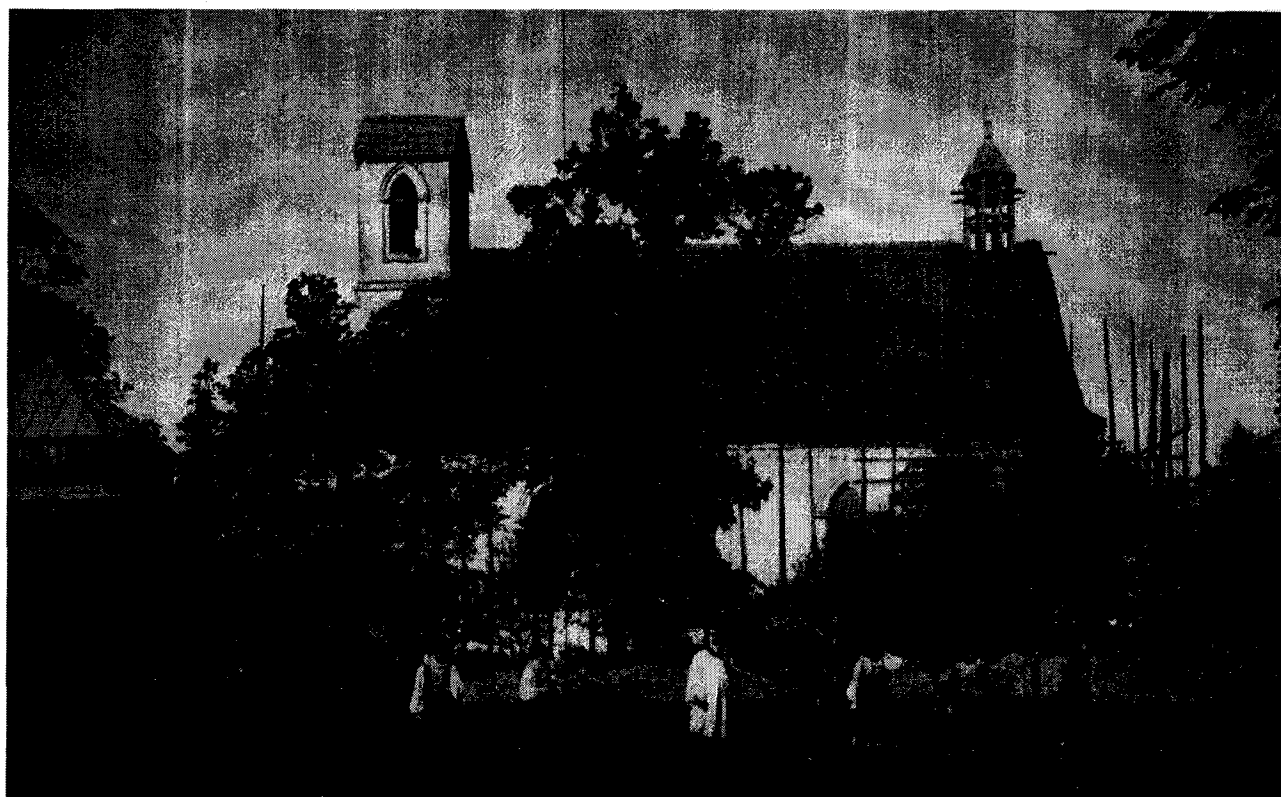
Rys. 1. Podział administracyjny Polski



Rys. 2 Podział administracyjny województwa mazowieckiego

Obryte, nazwa pochodzi od przymiotnika „obryty”. Według miejscowej tradycji wywodzi się stąd, że kiedyś dla ochrony przed dziką zwierzyną, wioska była obryta rowami.

Miejscowość Obryte położona jest przy trasie Pułtusk – Obryte – Wyszaków, 15 km, na wschód od Pułtuska, na wysokości 110 m n.p.m. Pierwszy raz wymieniana jako posiadłość biskupów płockich w 1203 lub 1235 r. Jednak wykopaliska prowadzone na terenie gminy świadczą, że już w IX wieku istniała tu osada. W 1242 r. erygowano w Obrytem parafie wraz z kościołem. W 1609 r. istniał tu drewniany kościół pod wezwaniem Św. Jakuba. Obecny, kolejny stojący na tym miejscu zbudowano w latach 1850 – 1851, według projektu Wilhelma Arnolda. W 1915 roku kościół spłonął w wyniku działań wojennych. Odbudowano go w 1924 r. w stylu neogotyckim, według projektu Stefana Shyllera.

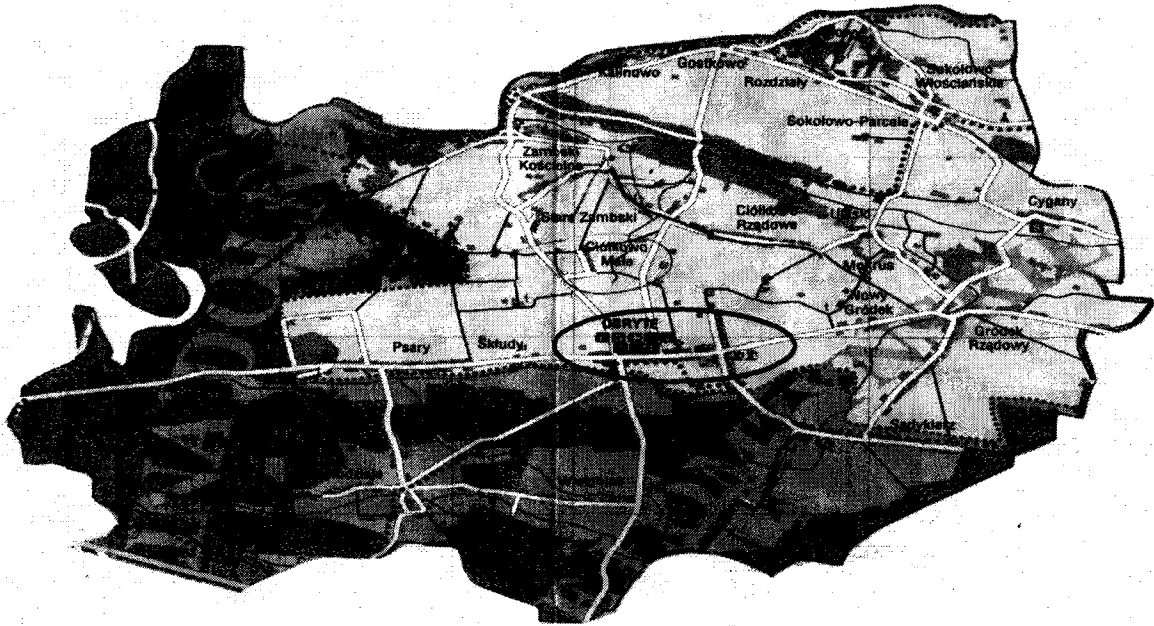


Rys. 3 Kościół w Obrytem

Do niedawna obok kościoła stała drewniana dzwonnica konstrukcji słupowej z pierwszej połowy XIX wieku, została jednak zastąpiona nową murowaną.

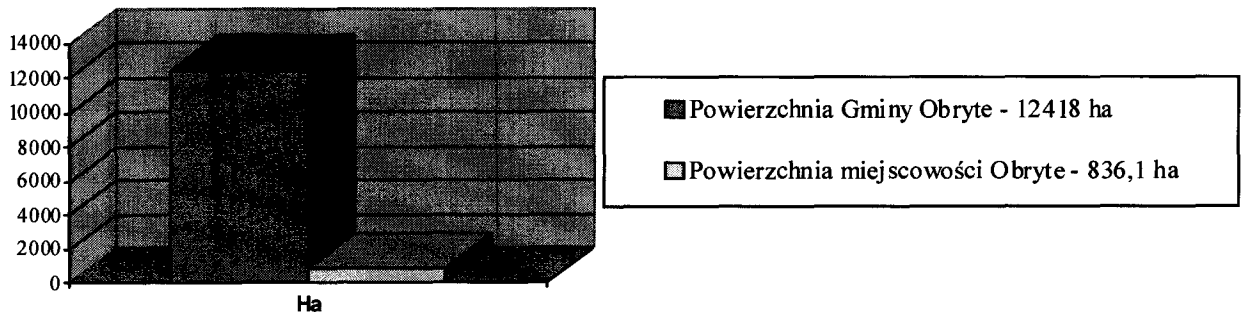
W 1827 r. wieś liczyła 45 domów, 381 mieszkańców, istniał na jej terenie folwark, w całości była wsią pańszczyźnianą. Do 1796 r. Obryte należało do dóbr biskupów płockich, później zostało włączone w dobra państwowe. Od 1835 r. stało się wraz z kilkoma innymi wsiami, własnością gen. M. Gorczakowa. W 1846 r. Obryte zostało urządzone kolonialnie. Wsi Obryte wyznaczono 33 działki gospodarcze, 6 działek ogrodników, ponadto działki dla kowala, karczmy i probostwa.

Po odzyskaniu niepodległości w 1918 r. Obryte stało się miejscowością gminą.



Rys. 4 Gmina Obryte

Wieś zajmuje drugie miejsce w gminie pod względem wielkości. Obryte to powierzchnia 836,1 ha.



Powierzchnia Obrytego w stosunku do powierzchni Gminy Obryte

Wieś od strony południowej graniczy z lasami należącymi do Nadleśnictwa Pułtusk. Od strony zachodniej otoczona jest rozszanymi zabudowaniami wsi Skłudy, od strony wschodniej Sadykierz i Gródek. Strona północna wsi to granice z miejscowościami Ciółkowo i Zambski. Bliską okolicę stanowią wsie: Psary, Wielgolas, Sokołowo i Rozdziały.

Na terenie wsi znajdują się:

- Urząd Gminy;

- Dom Pomocy Społecznej. Początek jego działalności datowany jest na 1920 r. W chwili obecnej przebywa tam ponad 200 pensjonariuszy;
- Jednostka OSP Obryte powstała w 1924 r.;
- Publiczna Szkoła Podstawowa. W 1934 r. oddano do użytku pierwszy budynek szkoły podstawowej, którą rozbudowano, dodając I piętro w 1946 r.;
- Publiczne Gimnazjum. Budynek oddano do użytku we wrześniu 2003 r.;
- Dwa Ośrodki Zdrowia;
- Bank Spółdzielczy;
- Poczta Polska;
- Piekarnia;
- Wiejski Dom Kultury;
- Kościół Parafialny p.w. św. Trójcy;
- Cmentarz parafialny;
- Sklepy spożywcze i przemysłowe.

2.2 Funkcja Miejscowości

Obryte jest typową ulicówką, ze zlokalizowanymi wzdłuż drogi posesjami. Posesje zlokalizowane są wzdłuż drogi powiatowej relacji Pułtusk-Obryte-Wyszków. Do miejscowości należą również domostwa zlokalizowane wzdłuż drogi do Sadykrza i Ciółkowa.



Rys. 5 Obryte z lotu ptaka

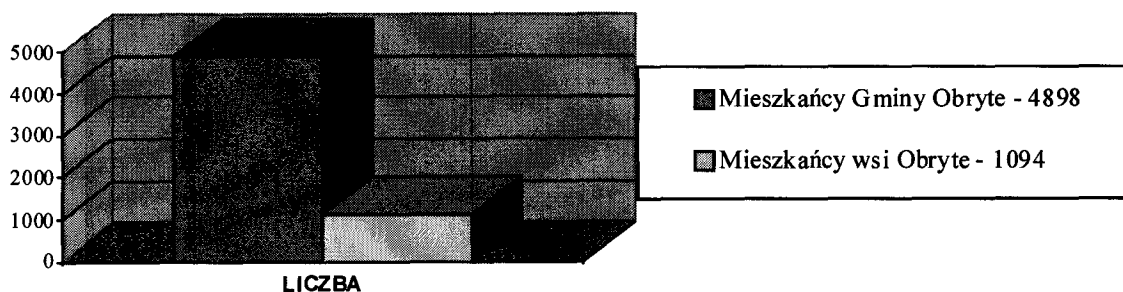
Plan Odnowy Miejscowości Obryte na lata 2011 – 2018

W przestrzenno – urbanistycznym układzie wsi można wyodrębnić centralny obszar Obrytego. Znajduje się tu większość najważniejszych instytucji społecznych i publicznych działających na terenie Obrytego. Są to: Urząd Gminy, Gminna Biblioteka Publiczna, Ośrodek Zdrowia, Bank Spółdzielczy, Poczta Polska, Dom Pomocy Społecznej. W pobliżu znajdują się również: Kościół Parafialny p.w. Św. Trójcy, Wiejski Dom Kultury, Zespół Placówek Oświatowych, Publiczne Gimnazjum, cmentarz i stacja paliw.

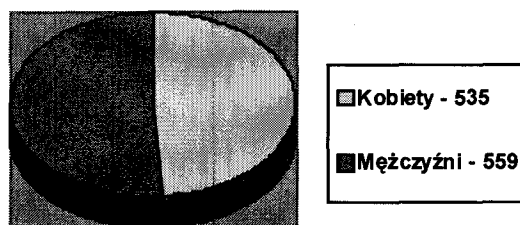
Z uwagi na lokalizację na tym obszarze najważniejszych dla życia społeczno-kulturalnego instytucji pełni on funkcję centrum wsi. Brak jednak w tym miejscu wielofunkcyjnej przestrzeni gdzie mieszkańcy mogliby się spotykać i organizować imprezy kulturalne integrujące społeczność lokalną, co zdecydowanie obniża atrakcyjność obszaru dla mieszkańców jak i dla przyjezdnych. Dlatego też istnieje potrzeba zagospodarowania i uporządkowania tego terenu, który dzięki dogodnemu położeniu może spełniać funkcje społeczno-kulturalne.

2.3 Ludność

Miejscowość Obryte zamieszkuje według stanu na dzień 16.08.2011 r. 1094 mieszkańców co stanowi około 22,33% ogółu ludności gminy Obryte.



Liczba mieszkańców Obrytego w stosunku do liczby mieszkańców całej gminy



Struktura mieszkańców Obrytego w podziale na kobiety i mężczyzn

2.4 Gospodarka

Obryte, podobnie jak cała gmina jest miejscowością typowo rolniczą. Większość mieszkańców zajmuje się produkcją rolniczą wyłącznie na własne potrzeby. Nieliczni mieszkańcy prowadzą własną działalność gospodarczą, bądź pracują w zakładach pracy poza miejscowością.

W miejscowości Obryte na dzień 16.08.2011 r. zarejestrowanych było 43 przedsiębiorców. Do najprężniej działających firm na terenie Obrytego można zaliczyć:

- Stacja Paliw MAX,
- Pawilon Handlowo Usługowy;
- Firma Handlowo-Usługowa, Małgorzata Jackowska.

Aktywność gospodarczą mieszkańców miejscowości charakteryzują drobne zakłady usługowe i handlowe. Są to w przeważającej części małe rodzinne firmy.

Na terenie Obrytego funkcjonuje Dom Pomocy Społecznej w którym zatrudnieni są mieszkańcy Obrytego i okolic.

2.5 Kultura – życie kulturalne

Życie kulturalne wsi skupia się wokół takich grup lokalnych jak:

- Samorząd wiejski (Sołtys z Radą Sołecką);
- Ochotnicza Straż Pożarna
- Gminna Biblioteka Publiczna;
- Klub Seniora;
- Stowarzyszenie na rzecz rozwoju Gminy Obryte „OBRITENSIS”

Ochotnicze straże pożarne w Gminie Obryte mają bogatą tradycję. Jednostka Ochotniczej Straży Pożarnej w Obrytem jest jedną z 10 jednostek działających na terenie Gminy Obryte. Została założona w 1925 r. przez ówczesnego proboszcza parafii Obryte. Skupia w swoich szeregach 72 strażaków czynnie uczestniczących w działaniach ratowniczo-gaśniczych. Posiada dwa wozy bojowe: MAGIRUS DEUTZ i IVECO. Jednostka ciągle się rozwija, od 1997 r. należy do Krajowego Systemu Ratowniczo Gaśniczego KSRG.

Jednostka w 2010 r. brała udział w akcji powodziowej w powiecie plockim. Ponadto na bieżąco uczestniczy w działaniach ratowniczo-gaśniczych na terenie całego powiatu pułtuskiego.



Rys. 6 Wóz bojowy MAGIRUS OSP Obryte

Prezesem od 2010 r. jest Jacek Ślesicki. Pozostali członkowie zarządu to:
Naczelnik: Jan Karczewski, Sekretarz: Jan Seroka, Skarbnik: Stanisław Salwin, Gospodarz:
Zbigniew Dyga.



Rys.7 Gminny Dzień Strażaka w Obrytem – 2011 r.

Gminna Biblioteka Publiczna mieści się w budynku Urzędu Gminy w Obrytem. Gromadzi książki ze wszystkich dziedzin wiedzy, ze szczególnym uwzględnieniem literatury dla młodzieży uczącej się.

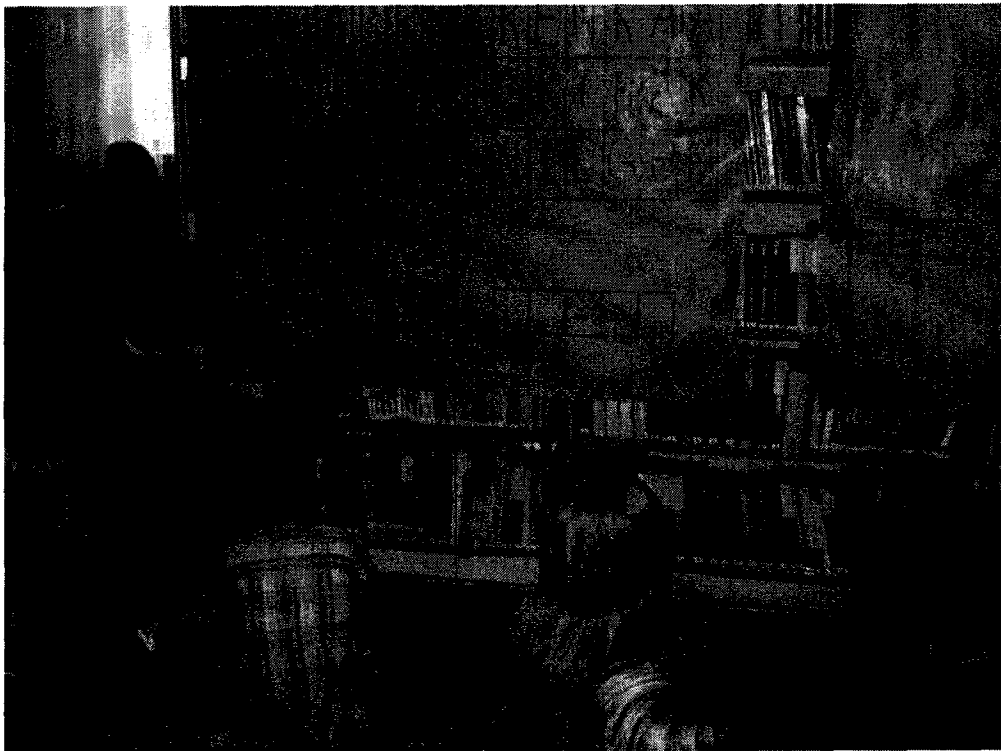
W bibliotece zbierane są dokumenty życia społecznego. Są to artykuły różnych wydarzeń dotyczących naszej gminy. Zbiory są odpowiednio opracowywane i przechowywane.

Od 2005 roku Gminna Biblioteka wprowadza dane książek do komputerowej bazy MAK.

Biblioteka bierze udział w programach i projektach, dzięki którym zostają jej przekazywane nieodpłatnie zestawy komputerowe. Komputery i internet są udostępniane wszystkim użytkownikom biblioteki bezpłatnie.

Usługi dla czytelników:

- udostępnianie książek i czasopism na miejscu i do domu;
- udzielanie informacji rzeczowych, bibliograficznych i bibliotecznych;
- udostępnianie kartotek zagadnieniowych;
- popularyzacja biblioteki i czytelnictwa;
- zajęcia z dziećmi;
- udostępnianie informacji internetowej;
- udzielanie porad przy doborze literatury.



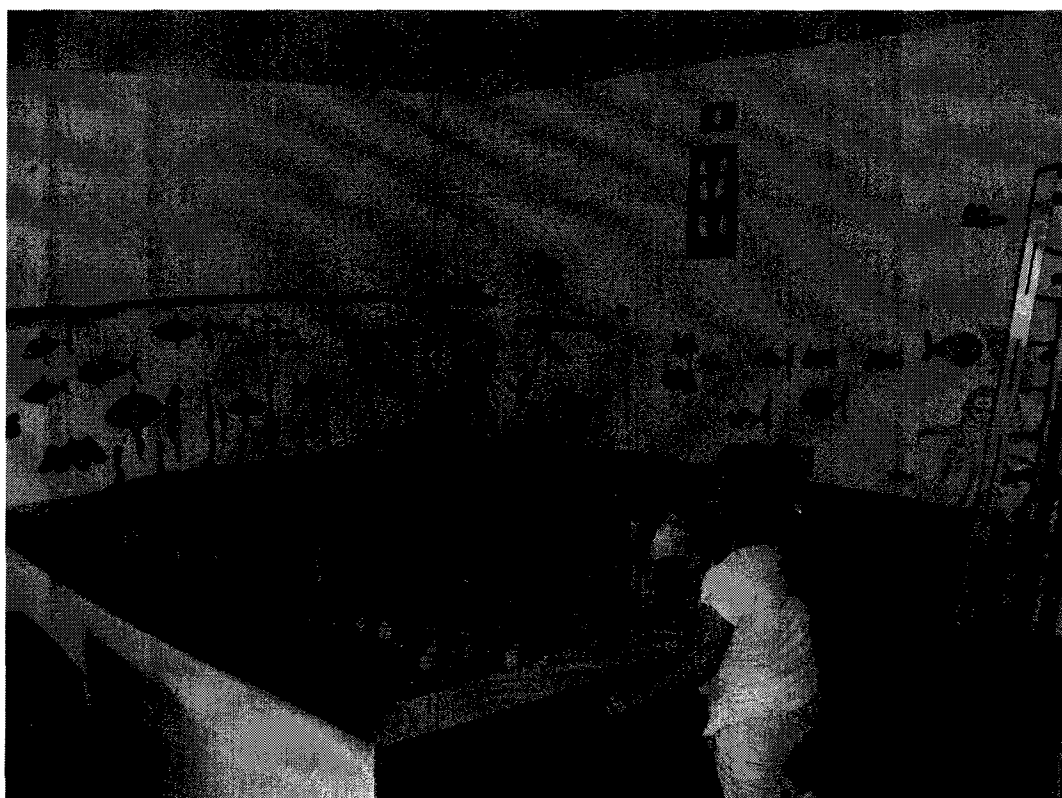
Rys.8 Wakacyjne zabawy w Gminnej Bibliotece Publicznej.

Plan Odnowy Miejscowości Obryte na lata 2011 – 2018

Stowarzyszenie na Rzecz Rozwoju Gminy Obryte „OBRITENSIS” powstało spośród 20 osób z miejscowości gminy Obryte w październiku 2006 r. Wśród założycieli znajduje się proboszcz parafii Obryte, nauczyciele, miejscowi pracownicy Ośrodka Pomocy Społecznej, pracownicy Urzędu Gminy w Obrytem, pracownicy banku, rolnicy, emerytowani przedstawiciele różnych zawodów oraz członkowie Ochotniczej Straży Pożarnej.

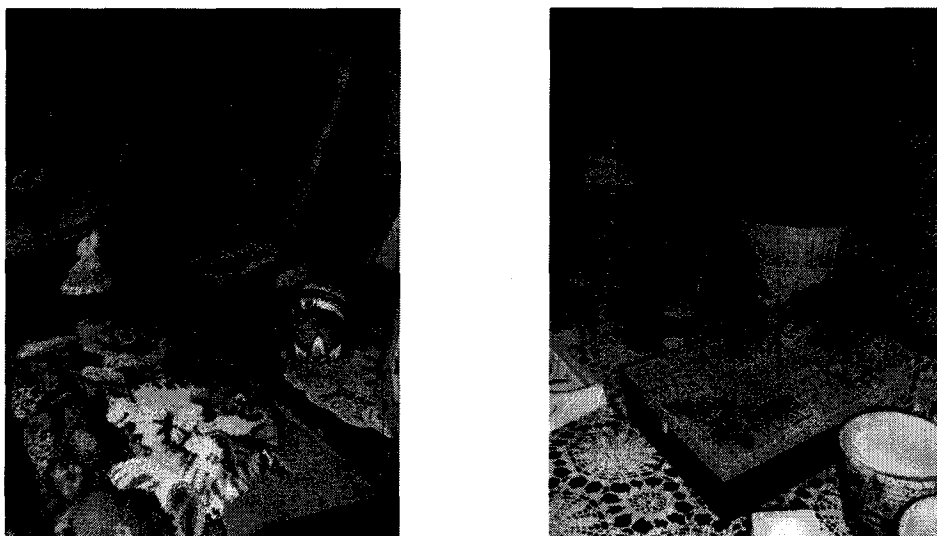
Obecnie Prezesem Stowarzyszenia jest Pani Barbara Wóltańska, Wiceprezesem Pani Grażyna Seroka, Sekretarzem jest Pani Edyta Piątek.

Stowarzyszenie otrzymało na swoją działalność w ramach umowy użyczenia na okres 10 lat dwa pomieszczenia w Wiejskim Domu Kultury w Obrytem. Ze środków Poakcesyjnego Programu Wsparcia Obszarów Wiejskich pomieszczenia zostały zaadaptowane na Świetlicę Środowiskową, której dzieci w ramach konkursu nadały nazwę PACYNKA.



Rys. 9 Świetlica środowiskowa „Pacynka”

W roku 2011 r. Stowarzyszenie wraz z Ośrodkiem Pomocy Społecznej w Obrytem zorganizowało Dzień Otwartych Drzwi. Podczas imprezy prezentowane były prace dzieci wykonane podczas warsztatów artystycznych odbywających się w świetlicy.



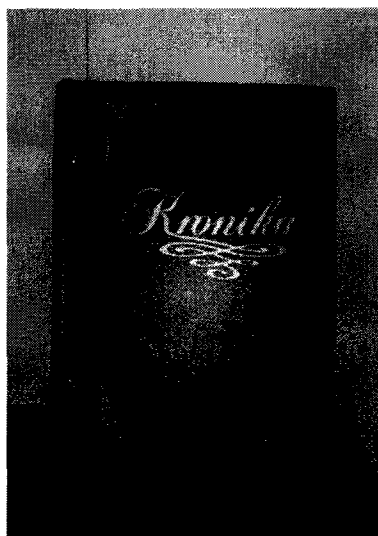
Rys. 10 Prace wykonane przez dzieci

Obecnie Stowarzyszenie przystąpiło do konkursu grantowego w ramach PO KL Działanie 7.3 „Inicjatywy lokalne na rzecz aktywnej integracji”. Projekt Stowarzyszenia zakłada objęcie wsparciem rodzin wychowujących niepełnosprawne dzieci. Wysokość grantu wynosi 50 tys. złotych – wyniki konkursu będą znane w październiku 2011 r.

Klub Aktywnego Seniora „ZACISZE” działa pod patronatem Ośrodka Pomocy Społecznej w Obrytem, powstał w 2008 r. Prezesem Klubu jest Pan Stanisław Zieliński.

Klub swoją działalnością promuje aktywny styl życia osób pozostających poza rynkiem pracy. Seniorzy podzieleni są na grupy tematyczne m.in. kulinarną i rękodzieła artystycznego. Członkowie Klubu włączają się aktywnie w działalność na rzecz społeczności lokalnej – corocznie przygotowują wspólnie z Ośrodkiem Pomocy Społecznej w Obrytem spotkanie Wigilijne dla osób starszych i samotnych z terenu całej gminy Obryte.

Klub prowadzi kronikę w której na bieżąco utrwała swoje osiągnięcia.



Rys. 11 Kronika Klubu Seniora

3. Inwentaryzacja zasobów

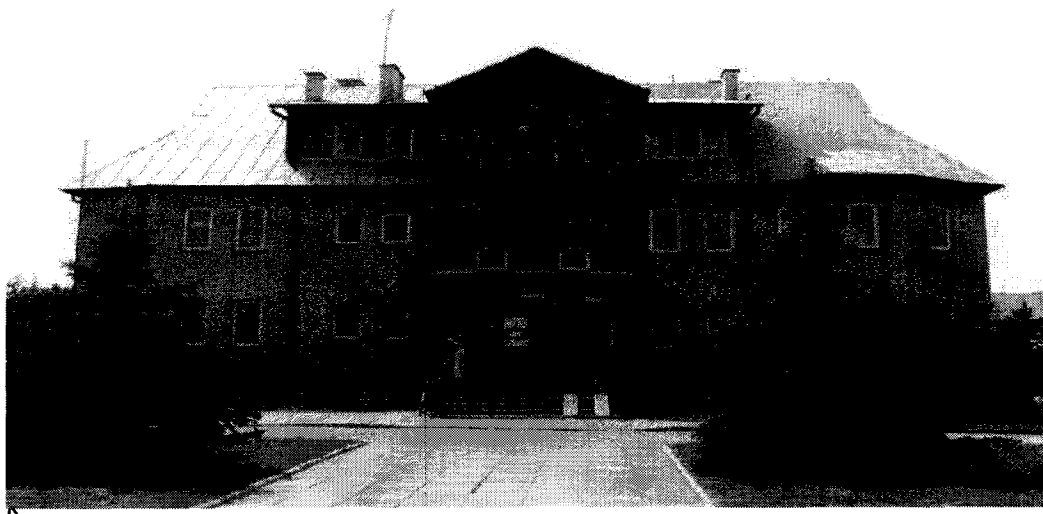
Tereny wsi Obryte przynależą, tak jak cała gmina, do makroregionu pod nazwą Kurpie Białe. Miejscowość zlokalizowana jest na obszarze o wysokich walorach krajobrazowych. Obręb miejscowości charakteryzuje się urozmaiconą rzeźbą terenu. Bardzo zróżnicowana budowa geologiczna i urozmaicona rzeźba terenu spowodowały wykształcenie różnych typów, rodzajów i gatunków gleb. Gleby tych terenów to grunty: klasy od IV do VI.

Teren powiatu pułtuskiego jest obszarem o wysokich walorach krajobrazowych, Gmina Obryte jest usytuowana w Puszczy Białej. Puszcza Biała to kompleks leśny o łącznej powierzchni około 2000 km². Tereny te słyną z obfitości zwierzyny i ptaków.

Tereny Gminy Obryte wpisują się w obszar specjalnej ochrony ptaków NATURA 2000. Rozporządzeniem Ministra Środowiska z dnia 5 września 2007 r. na terenie Gminy Obryte wyznaczono dwa obszary specjalnej ochrony ptaków, a mianowicie:

- Puszcza Biała (kod obszaru PLB140007) obejmująca obszar województwa mazowieckiego o powierzchni 83779,7 ha. Na terenie Gminy Obryte obszar ten wynosi 6884,8 ha.
- Dolina Dolnej Narwi (kod obszaru PLB 14014) obejmująca obszar dwóch województw: mazowieckiego 17115,6 ha i podlaskiego 8791,0 ha. Na terenie Gminy Obryte obszar ten wynosi 691,3 ha.

W centrum miejscowości usytuowany jest budynek Urzędu Gminy. Obok znajdują się: Ośrodek Zdrowia wraz z Apteką, Dom Pomocy Społecznej, Bank Spółdzielczy i Poczta Polska



Rys.12 Urząd Gminy w Obrytem

W miejscowości znajduje się Wiejski Dom Kultury. Jest to piętrowy budynek pokryty eternitem. Dach budynku wymaga generalnego remontu.



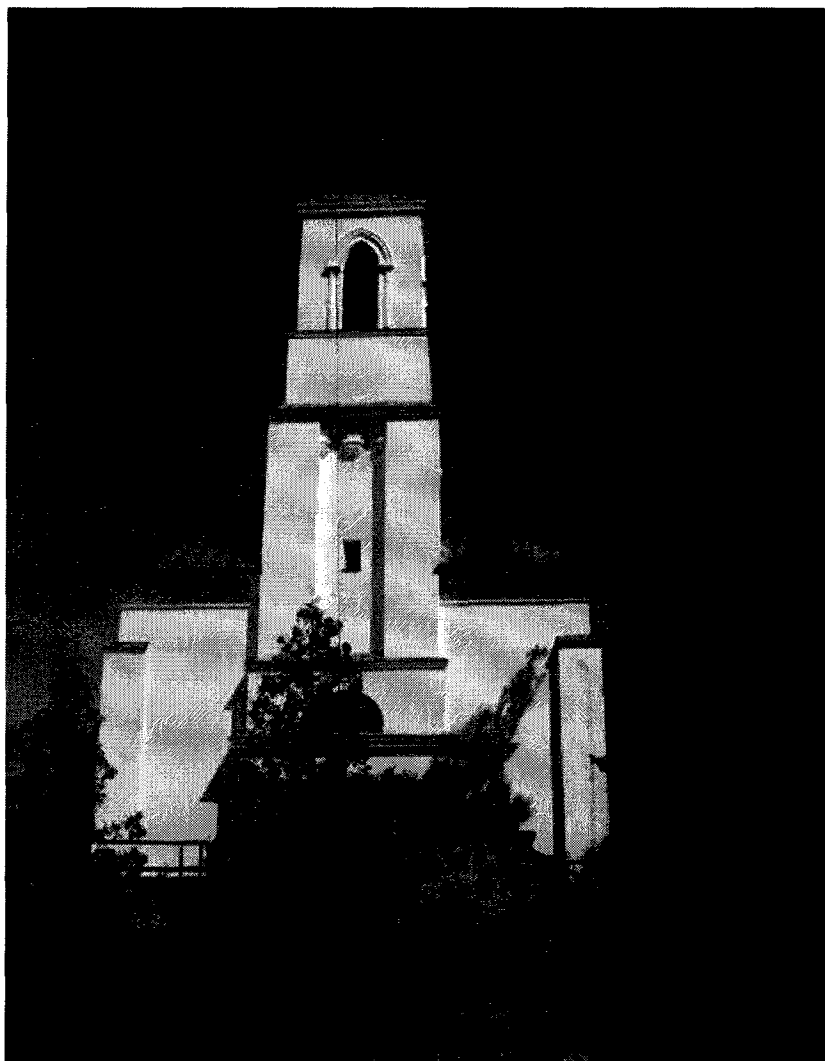
Rys. 13 Wiejski Dom Kultury w Obrytem

Wiejski Dom Kultury jest miejscem spotkań dla mieszkańców i gości przybywających do Obrytego. Organizowane są tam wszelkiego rodzaju imprezy kulturalne.

W WDK można skorzystać z darmowego dostępu do Internetu. Dzieci mogą wolny czas spędzić na grach i zabawach organizowanych przez Urząd Gminy w Obrytem.

W pobliskim sąsiedztwie Wiejskiego Domu Kultury znajduje się Kościół p.w. Świętej Trójcy. Kościół parafialny p.w. Świętej Trójcy z 1851 r. w Obrytem, wpisany został do rejestru zabytków pod numerem 345-A, decyzją z dnia 07.04.1998 r. Kościół wzniesiono w latach 1851-1853 staraniem ks. A Ropelewskiego, z fundacji Michała Gorczakowa, pod kierunkiem budowniczego Wilhelma Arnolda, konsekrowany w 1885 r. przez bp Henryka Kossowskiego uległ zniszczeniu w 1915 r. na skutek pożaru. Odbudował go i powiększył w latach 1924 – 1928 ks. Aleksander Zalewski, według projektu architekta Stefana Szyllera. W 1929 r. konsekrował go bp Leon Wetmański. Jest to kościół zbudowany na wysokim

kamiennym tarasie, neogotycki, jednonawowy z czteroprzęsłowym korpusem, z wtopioną wieżą od frontu oraz jednoprzęsłowym niższym i wyższym prezbiterium. Kościół wyposażony jest w trzy ołtarze: ołtarz główny eklektyczny, projektu architekta Stanisława Marzyńskiego, z obrazem Świętej Trójcy i Matki Boskiej Częstochowskiej i dwa ołtarze Serca Jezusowego i Ukrzyżowania. W 1924 r. Stanisław Brzozowski wykonał organy, które w 1993 r. zostały rozbudowane z 3 do 10 głosów. Polichromia pochodzi z 1954 r.



Rys. 14 Kościół p.w. Świętej Trójcy w Obrytem

Parametry techniczne :

- długość – 39,50 m;
- szerokość – 13,00 m;
- wysokość – 16,00 m;
- ilość kondygnacji – 1;
- powierzchnia zabudowy – 586,00 m²;
- powierzchnia użytkowa – 427,30 m²;
- kubatura – 8240 m³.

Budynek kościoła posiada klasę odporności ogniowej „D”

- ściany nośne, działowe i sklepienia z cegły ceramicznej pełnej;
- konstrukcja dachu drewniana zabezpieczona środkiem ognioochronnym oparta na sklepieniu.
- dach wielospadowy kryty blachą miedzianą;

Parter budynku stanowi:

- nawa główna i nawy boczne przeznaczone dla wiernych;
- prezbiterium z ołtarzem głównym;
- zakrystia z przedsionkiem;
- pomieszczenia pomocnicze;
- chór.

Budynek nie jest wyposażony w instalacje wodociągową wewnętrzną.

W pobliżu Kościoła zlokalizowany jest cmentarz parafialny. Cmentarz podobnie jak i Kościół wpisany jest do rejestru zabytków pod numerem 344-A, decyzją z dnia 30.10.1986 r.

Cmentarz w Obrytem to powierzchnia ok. 2 hektarów. Cmentarz oddalony jest około 300 m. od Kościoła. W najbliższym sąsiedztwie cmentarza znajdują się budynki mieszkalne, gospodarcze oraz Publiczna Szkoła Podstawowa i Publiczne Gimnazjum. Ogródzony jest parkanem (częściowo z litego betonu, częściowo z kamienia i częściowo z pustaków). Najstarsza część cmentarza zajmuje obszar ok. 35 arów.



Rys. 15 Brama cmentarna

Plan Odnowy Miejscowości Obryte na lata 2011 – 2018

W miejscowości Obryte znajduje się Zespół Placówek Oświatowych i Publiczne Gimnazjum.

W Zespole Placówek Oświatowych funkcjonuje sześć klas szkoły podstawowej, zerówka i Publiczne Przedszkole Samorządowe. Łącznie do szkoły podstawowej i przedszkola uczęszcza 178 dzieci.

Tradycje szkoły oparte na jej bogatej przeszłości są ważnym czynnikiem w nauczaniu i wychowaniu. Działalność edukacyjna szkoły uwzględnia też uwarunkowania środowiska lokalnego, dla którego jest cenną instytucją krzewiącą oświatę i kulturę. Taka placówka ma przed sobą wiele wyzwań, które wyznaczają jej dalszą drogę.

Budynek Publicznego Gimnazjum w Obrytem został oddany do użytku w 2003 r. Do Gimnazjum uczęszczają uczniowie z całej Gminy. Obscena ilość gimnazjalistów wynosi 169.



Rys. 15 Publiczne Gimnazjum w Obrytem

Sieć drogowa w miejscowości Obryte oparta jest o drogę powiatową relacji Pułtusk-Obryte-Wyszków oraz o sieć mniej ważnych dróg powiatowych i gminnych. Przez miejscowość przebiegają następujące drogi:

- Obryte – Zambski Kościelne;
- Obryte – Wielgolas;
- Obryte – Gostkowo;
- Obryte – Sadykierz.

Stan dróg w miejscowości Obryte, jaki i w całej Gminie wymaga modernizacji

Obsługę mieszkańców w zakresie gospodarki odpadami na terenie miejscowości prowadzą dwie firmy, posiadające zezwolenie na odbiór i transport odpadów na terenie gminy Obryte.

Gmina Obryte jest zwodociągowana niemal w 100%. Miejscowość Obryte zaopatrywana jest w wodę z dwóch Stacji Uzdatniania Wody, mianowicie SUW Bartdzieje i SUW Gródek Rządowy.

Miejscowość Obryte jest w 100% skanalizowana. Ścieki odprowadzane są do oczyszczalni ścieków przy Domu Pomocy Społecznej. Stan sieci kanalizacyjnej wymaga natychmiastowego remontu. W chwili obecnej Gmina Obryte jest na etapie opracowywania dokumentacji na remont sieci kanalizacyjnej.

Wieś Obryte w całości jest zelektryfikowana, jednak stan linii i słupów elektrycznych należy określić jako słaby, występuje więc zjawisko spadku napięcia energii. Zakład energetyczny systematycznie będzie wymieniał odcinki linii energetycznych

Na terenie miejscowości jest dostęp do usług telefonicznych stacjonarnych oraz poprzez gęste rozmieszczenie nadajników również do telefonii komórkowej. Obszar Obrytego znajduje się w polu zasięgu sieci wszystkich operatorów telefonii komórkowej. Miejscowość posiada dostęp do szerokopasmowego Internetu, działa również Internet udostępniany przez operatorów sieci komórkowych.

Na terenie miejscowości Obryte, a także w gminie nie ma dostępu do rozdzielczej sieci gazowej. Mieszkańcy korzystają z gazu butlowego.

Miejscowość nie posiada także zbiorczej kotłowni działającej na rzecz mieszkańców. Budynki mieszkalne oraz zakłady ogrzewane są za pomocą własnych sieci i pieców centralnego ogrzewania.

4. Analiza SWOT

Podjmując działania na rzecz rozwoju miejscowości należy uwzględnić zewnętrzne czynniki ograniczające jej rozwój, punkty stanowiące jej mocne strony, potencjał rozwojowy oraz zidentyfikowane zagrożenia. Do tego posłuży analiza SWOT

Analiza SWOT jest techniką służącą do porządkowania informacji. W tym wypadku ma ona na celu określenie strategii, kierunków rozwoju oraz sposobów realizacji planu odnowy miejscowości Obryte. Analiza ta polega na określeniu mocnych i słabych stron oraz szans i zagrożeń wsi.

Nazwa wywodzi się od pierwszych liter angielskich słów:

- strenghts (mocne strony) – wszystko to, co stanowi atut, przewagę, zaletę analizowanego obiektu;
- weaknesses (słabe strony) – wszystko to, co stanowi słabość, barierę, wadę analizowanego obiektu;
- opportunities (szanse) – wszystko to, co stwarza dla analizowanego obiektu szansę korzystnej zmiany;
- threats (zagrożenia) – wszystko to, co stwarza dla analizowanego obiektu niebezpieczeństwo zmiany niekorzystnej.

W ramach analizy SWOT skoncentrowano się na ocenie wewnętrznych zasobów gminy, jej atutów i problemów, przyjmując z definicji zewnętrzne ograniczenia związane z obowiązującym w Polsce systemem legislacyjnym, poziomem rozwoju gospodarczego czy też stanem finansów publicznych.

Analizie poddano cztery najważniejsze obszary działalności gminy:

- gospodarkę i rolnictwo;
- ochronę środowiska, gospodarkę wodną i zagospodarowanie przestrzeni;
- infrastrukturę komunikacyjną i telekomunikacyjną;
- infrastrukturę społeczną (oświata, kultura, wychowanie i sport, zdrowie, pomoc społeczna i bezpieczeństwo publiczne).

Analiza SWOT miejscowości Obryte

Mocne strony	Słabe strony
<ul style="list-style-type: none"> ➤ wysokie walory krajobrazowe ➤ czyste, nieskażone środowisko ➤ wysoka atrakcyjność zasobów przyrodniczych, wypoczynkowych oraz zasobów dziedzictwa kulturowego i wiejskiego ➤ sąsiedztwo terenów leśnych daje podstawy dla rozwoju aktywnych form wypoczynku ➤ wysoka aktywność społeczności lokalnej oraz jej zdolność do angażowania się w rozwój wsi oraz całej gminy ➤ zaangażowanie władz gminy we współpracę z otoczeniem zewnętrznym i zdobywanie środków finansowych na realizację ważnych zadań ➤ dobre położenie geograficzne w sąsiedztwie aktywnych społecznie i gospodarczo miast: Pułusk, Wyszaków ➤ dobry układ transportowy ➤ miejscowość posiada sieć wodociagową, kanalizacyjną i światłowodową ➤ dobre połączenie komunikacyjne z innymi miejscowościami 	<ul style="list-style-type: none"> ➤ niezadawalający stan techniczny dróg gminnych i powiatowych ➤ brak chodników ➤ wysokie bezrobocie ➤ trudna sytuacja materialna mieszkańców ➤ brak integracji społeczności lokalnej ➤ mało skuteczna promocja walorów przyrodniczych gminy ➤ rozdrobnienie rolnictwa i mała liczba gospodarstw specjalistycznych ➤ nierozwinięta działalność pozarolnicza oraz działalności dające dodatkowe, alternatywne źródła zarobkowania w gospodarstwach rolnych np. agroturystyka ➤ brak infrastruktury turystycznej, miejsc noclegowych oraz bazy żywieniowej ➤ brak terenów pod duże inwestycje ➤ niski poziom uprzemysłowienia ➤ brak zaadaptowanego centrum wsi ➤ zły stan dóbr kultury ➤ brak infrastruktury sportowej
Szanse	Zagrożenia
<ul style="list-style-type: none"> ➤ promocja gminy i informacja turystyczna ➤ urozmaicona rzeźba terenu ➤ czyste środowisko naturalne ➤ teren chronionego krajobrazu ➤ różnorodność gatunków zwierząt, ptaków, ryb i płazów ➤ rozwój turystyki ➤ rozwój i tworzenie gospodarstw agroturystycznych ➤ zwiększający się popyt na usługi turystyczne oparte o zasoby naturalne ➤ rozwój bazy turystycznej, kulturalnej, gastronomicznej i sportowej ➤ rozwój drobnej przedsiębiorczości ➤ modernizacja i poprawa stanu dróg ➤ alternatywne źródła finansowania w tym środki pomocowe z Unii Europejskiej ➤ możliwość rozwoju funkcji kulturalnych i społecznych dzięki modernizacji obiektów użyteczności publicznej ➤ możliwość poprawy stanu zdrowia mieszkańców, dzięki poprawie jakości usług medycznych i realizacji programów profilaktyk zdrowia 	<ul style="list-style-type: none"> ➤ brak odpowiednich instrumentów polityki rolnej pozwalających na zwiększenie opłacalności mniejszych gospodarstw rolnych ➤ niedobór środków własnych gminy, związany z powiększeniem zakresu zadań przy braku pełnego pokrycia ich kosztów ➤ pogarszająca się sytuacja w służbie zdrowia ➤ migracja ludzi młodych i wykształconych z terenu sołectwa ➤ zła sytuacja rolnictwa ➤ wzrost bezrobocia ➤ brak warunków startu dla młodych ludzi ➤ starzejące się społeczeństwo wsi ➤ degradacja środowiska naturalnego ➤ brak współpracy przedsiębiorstw ➤ malejące środki finansowe na cele oświaty, kultury i sportu ➤ brak zainteresowania inwestorów z zewnątrz

5. Kierunki Rozwoju

Rozwój i odnowa obszarów wiejskich to jedno z najważniejszych wyzwań, jakie stoi przed Polską w dobie integracji z Unią Europejską. Zasadniczym celem wsi Obryte jest wzmocnienie działań służących niwelowaniu istniejących dysproporcji w sferze rozwoju obszarów wiejskich w stosunku do terenów stojących wyżej w hierarchii rozwoju.

Programy rozwoju wsi są częścią składową prowadzonych przez jednostki samorządu terytorialnego działań zmierzających do poprawy sytuacji gminy oraz sprzyjające długofalowemu rozwojowi gospodarczemu kraju, jego spójności gospodarczej, społecznej i terytorialnej.

Koncepcja rozwoju i odnowy wsi zakłada podejmowanie na tych terenach zróżnicowanej działalności gospodarczej, kształtowanie jej w sposób zapewniający zachowanie walorów środowiskowych i kulturowych, poprawę warunków życia poprzez rozwój infrastruktury oraz zapewnienie mieszkańcom dostępu do usług, a także rozwój funkcji kulturowych i społecznych. Odnowa wsi Obryte polegać będzie na:

- wymianie pokrycia dachowego na budynku Gminnego Ośrodka Kultury w Obrytem;
- robotach remontowo konserwacyjnych cmentarza parafialnego w Obrytem;
- remoncie sieci kanalizacyjnej w Obrytem;
- adaptacji centrum wsi w Obrytem;
- remoncie Ośrodka Zdrowia w Obrytem;
- budowie hali sportowej w Obrytem;
- budowie chodników;
- remoncie oświetlenia ulicznego

Słabo rozwinięta infrastruktura techniczna i społeczna wsi stanowi jedną z najważniejszych barier rozwoju Obrytego, zarówno pod względem społecznym, jak i gospodarczym. Wychodząc naprzeciw w/w problemom zostaną podjęte działania, które w znacznym stopniu przyczynią się do zacierania dysproporcji między wsią a miastem. Zaplanowane w ramach niniejszego programu inwestycje będą pełniły funkcje administracyjne, kulturalne i rekreacyjne. Istotnym elementem działań w ramach programu będzie pobudzenie aktywności środowisk lokalnych oraz stymulacja współpracy na rzecz rozwoju i promocji wartości związanych z miejscową specyfiką społeczną i kulturową. Celami zaplanowanych inwestycji jest stworzenie odpowiednich warunków do rozwoju samorządności na szczeblu lokalnym, jego uatrakcyjnienie jako miejsce zamieszkania oraz przeciwdziałanie patologiom społecznym.

Plan Odnowy Miejscowości Obryte na lata 2011 – 2018

Położnie Obrytego stanowi szansę na rozwój turystyczny miejscowości. Jej walory przyrodniczo – krajobrazowe, architektura wiejska, stanowią podstawę do rozwoju turystyki. Podjęcie tego typu zadań wpłynie w znacznym stopniu na rozwój wsi, co z kolei może wpłynąć na zwiększenie ilości turystów i tworzenie nowych gospodarstw agroturystycznych. Rozwój turystyczny może w znaczny sposób ograniczyć bezrobocie i marginalizację społeczeństwa. Ograniczeniu wykluczeniu wsi może służyć również aktywizacja społeczno – kulturalna mieszkańców wsi. W celu realizacji powyższych założeń w najbliższym czasie należy podjąć w/w zadania.

6. Zadania priorytetowe

Rozwój gospodarczy jest najlepszym sposobem eliminacji większości problemów społecznych takich jak bezrobocie, ubóstwo, przestępczość itp., przed jakimi staje władza lokalna. Rozwój gospodarczy na szczeblu lokalnym oznacza przyrost możliwości, które pozwalają lokalnej władzy i mieszkańcom lepiej zaspokajać większą liczbę potrzeb na wyższym poziomie. Podkreślenia przy tym wymaga fakt, że jedynie w warunkach rozwoju gospodarczego udaje się osiągnąć tak pożądane zjawisko uczestnictwa prywatnego kapitału w przedsięwzięciach istotnych dla zaspokojenia potrzeb mieszkańców.

Biorąc pod uwagę fakt, iż mieszkańcy Obrytego chcą dbać o wizerunek swojej wsi, a proponowane zewnętrzne programy pomocowe są niepowtarzalną szansą dla skutecznego podjęcia działania, mieszkańcy podczas zebrania wiejskiego zdecydowali większością głosów o głównych zadaniach inwestycyjnych najbliższych lat.

W ramach Planu Odnowy Miejscowości zakłada się realizację 8 zadań, których szczegóły zostały przedstawione poniżej. Inwestycje te są zadaniami priorytetowymi dla Obrytego.

Plan Odnowy Miejscowości Obrzyte na lata 2011 – 2018

Lp.	Nazwa Projektu	Cel Projektu	Realizator Projektu	Harmonogram Realizacji	Źródło Finansowania	Szacunkowy Koszt Projektu
1	2	3	4	5	6	7
1	Wymiana pokrycia dachowego na budynku Gminnego Ośrodka Kultury w Obrzytem	Celem inwestycji będzie poprawa warunków życia ludności wiejskiej oraz podniesienie standardu świadczonych usług kulturalnych	Gmina Obrzyte	2011 - 2012	Budżet Gminy PROW	69 201,05
2	Roboty remontowo konserwacyjne cmentarza parafialnego w Obrzytem	Głównym celem będzie ochrona dziedzictwa kulturalnego, przywrócenie świetności zabytkowego cmentarza oraz poprawa estetyki miejscowości Obrzyte	Parafia	2011	Parafia PROW	163 733,44
3	Remont sieci kanalizacyjnej w Obrzytem	Inwestycja ma na celu poprawę czystości środowiska naturalnego jak i podnieść standard życia mieszkańców wsi.	Gmina Obrzyte	2012	Budżet Gminy PROW WFOŚiGW RPO	300 000,00
4	Adaptacja centrum wsi w Obrzytem	Celem będzie stworzenie warunków dla rozwoju rekreacji, spędzania wolnego czasu, wzrost atrakcyjności turystycznej wsi	Gmina Obrzyte	2012 – 2013	Budżet Gminy PROW	250 000,00
5	Remont Ośrodka Zdrowia w Obrzytem	Celem będzie poprawa dostępności i jakości opieki zdrowotnej dla mieszkańców	Gmina Obrzyte	2013	Budżet Gminy RPO	531 159,27
6	Budowa hali sportowej w Obrzytem	Inwestycja ma na celu poprawę jakości życia poprzez udostępnienie mieszkańcom nowoczesnej infrastruktury sportowej	Gmina Obrzyte	2013 – 2015	Budżet Gminy Środki pozabudżetowe	5 000 000,00

Plan Odnowy Miejscowości Obryste na lata 2011 – 2018

Lp.	Nazwa Projektu	Cel Projektu	Realizator Projektu	Harmonogram Realizacji	Źródło Finansowania	Szacunkowy Koszt Projektu
1	2	3	4	5	6	7
7	Budowa chodników dla pieszych we wsi Obryste	Celem będzie poprawa stanu bezpieczeństwa pieszych, oraz eliminacja zagrożeń komunikacyjnych	Gmina Obryste	2016 - 2017	Budżet Gminy Środki pozabudżetowe	200 000,00
8	Remont oświetlenia ulicznego we wsi Obryste	Celem inwestycji będzie poprawa jakości życia na wsi	Gmina Obryste	2014 – 2018	Budżet Gminy Środki pozabudżetowe	300 000,00

PRZEWODNICZĄCY
 RADY GMINY
Tadeusz Czud