

Uchwała Nr 1/2013  
Zebrania Wiejskiego Sołectwa STAW  
z dnia 23.05.2013 r.

w sprawie przyjęcia Planu Odnowy Miejscowości Staw

Na podstawie Statutu Sołectwa – Zebranie Wiejskie Sołectwa STAW postanawia co następuje:

§ 1.

Zebranie Wiejskie przyjmuje poprawiony i uzupełniony Plan Odnowy Miejscowości Staw stanowiący załącznik do niniejszej uchwały.

§ 2.

Jednocześnie traci moc uchwała nr 4/2012 Zebrania Wiejskiego Sołectwa Staw z dnia 14.11.2012 r.

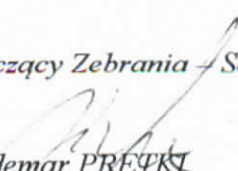
§ 3.

Uchwałę przekazuje się Wójtowi Gminy Lubiszyn.

§ 4.

Uchwała wchodzi w życie z dniem podjęcia.

Przewodniczący Zebrania – Sołtys

  
Waldemar PRĘPKI  
(Imię i nazwisko - podpis)



# PLAN ODNOWY MIEJSCOWOŚCI STAW NA LATA 2013 - 2020

Staw, maj 2013 rok

**Spis treści:**

<b>1. ZESPÓŁ REDAKCYJNY .....</b>	<b>3</b>
<b>2. WSTĘP .....</b>	<b>4</b>
<b>3. RYS HISTORYCZNY .....</b>	<b>6</b>
<b>4. WSPÓŁCZESNY STAW.....</b>	<b>12</b>
4.1. OBSZARY O SZCZEGÓLNYM ZNACZENIU DLA ZASPOKAJANIA POTRZEB KULTURALNO – SPOŁECZNYCH MIESZKAŃCÓW .....	12
4.2. ANALIZA ZASOBÓW SOŁECTWA .....	13
4.2.1. <i>Ludność</i> .....	13
4.2.2. <i>Krajobraz, środowisko, przyroda</i> .....	15
4.2.3. <i>Gospodarka, rynek pracy</i> .....	16
4.2.4. <i>Infrastruktura techniczna i agrarna</i> .....	16
4.2.5. <i>Infrastruktura społeczna</i> .....	17
4.2.6. <i>Zabytki</i> .....	18
4.2.7. <i>Aktywność społeczna</i> .....	18
<b>5. ANALIZA SWOT - MOCNYCH I SŁABYCH STRON .....</b>	<b>19</b>
<b>6. SZANSE I ZAGROŻENIA .....</b>	<b>19</b>
<b>7. GŁÓWNE KIERUNKI ROZWOJU MIEJSCOWOŚCI STAW .....</b>	<b>20</b>
7.1. KIERUNKI ROZWOJU STAWU .....	20
7.2. WIZJA ROZWOJU.....	20
7.2.1. <i>Stworzenie społeczności aktywnej i spójnej</i> .....	20
7.2.2. <i>Zwiększenie szans rozwojowych wsi</i> .....	20
7.2.3. <i>Wzmocnienie potencjału społecznego i gospodarczego</i> .....	21
<b>8. STRATEGIA ROZWOJU .....</b>	<b>21</b>
<b>9. HARMONOGRAM RZECZOWO - FINANSOWY PLANOWANYCH DZIAŁAŃ W LATACH 2013 – 2020.....</b>	<b>23</b>
9.1. ZESTAWIENIE RZECZOWO – FINANSOWE.....	23
9.2. HARMONOGRAM REALIZACJI PRZEDSIĘWZIĘĆ.....	26
<b>10. WDROŻENIE I MONITOROWANIE .....</b>	<b>27</b>

## 1. ZESPÓŁ REDAKCYJNY

Członkowie Grupy Odnowy Wsi:

- ✓ Waldemar Prętki
- ✓ Elżbieta Kwaśniewicz
- ✓ Małgorzata Skrzypczak
- ✓ Sylwia Guszpit
- ✓ Teresa Błędowska
- ✓ Józef Urbanowski
- ✓ Radosław Klityński
- ✓ Paweł Najdzion
- ✓ Jan Sikora
- ✓ Urszula Urbanowska
- ✓ Stanisław Rodziewicz

## 2. WSTĘP

Celem opracowania dokumentu jest wyznaczenie działań strategicznych i zadań, wynikających z problemów, które ograniczają potencjał wsi i zasoby społeczne. Zadaniem jego będzie określenie potrzebnych działań, takich które pozwolą na pobudzenie społeczności lokalnej i ukierunkowanie działania.

Plan Odnowy Miejscowości Staw jest dokumentem planistycznym średnio-okresowym, określającym strategię działań w obszarze społeczno-gospodarczym na lata 2013 – 2018.

### **Zasadnicze elementy Planu Odnowy Miejscowości to:**

- charakterystyka miejscowości,
- analiza istniejącego stanu,
- analiza mocnych i słabych stron miejscowości,
- szanse i zagrożenia,

### **jak i również:**

- określenie strategii rozwoju wsi Staw,
- ożywienie społeczeństwa i gospodarki w miejscowości,
- zachęcenie do rozwoju nowych form przedsiębiorczości, tworzących nowe miejsca pracy,
- pobudzenie ludności do podejmowania inicjatyw społecznych.

Celem planu jest wskazanie możliwości zwiększenia potencjału turystycznego i kulturowego. Tak więc zadaniem niniejszego opracowania będzie ukierunkowanie społeczności lokalnej do działań poprawiających sytuację społeczno-gospodarczą oraz poprawa estetyki przestrzeni wiejskiej wykorzystując jej specyfikę i walory przyrodnicze, zgodnie ze zrównoważonym rozwojem.

Plan Odnowy Miejscowości Staw opracowano opierając się na celach strategicznych i operacyjnych, długo i średniofalowych rozwoju gminy zawartych w Strategii Rozwoju Gminy Lubiszyn, który określa główne kierunki rozwoju.

Kolejną podstawą opracowania planu są uchwały budżetowe, pozwalające określić specyfikę zaplanowanych działań.

Jednym z celów, które przyświecały pracom nad Planem Odnowy Miejscowości było opracowanie dokumentu na tyle otwartego aby mógł on być, również w naj-

bliższej przyszłości, aktualizowany i zmieniany, w miarę rzeczywistych potrzeb i możliwości.

Opracowanie Planu Odnowy Miejscowości Staw ma służyć sformułowaniu strategii rozwoju wsi a przedmiotem opracowania są:

- analiza zasobów sołectwa,
- analiza korzystnych i niekorzystnych cech wewnętrznych sołectwa,
- szanse i zagrożenia występujące i mogące wystąpić w otoczeniu, które mogą mieć wpływ na przyszłość sołectwa i mieszkańców,
- wizja rozwoju wsi,
- priorytety, cele i projekty.

Posiadanie Planu Odnowy Wsi pozwoli na wykorzystanie w pełni istniejącego potencjału i ukáže szanse rozwojowe w tym dostęp do środków pomocowych i funduszy centralnych.

### 3. RYS HISTORYCZNY

Pierwsza pisana wzmianka o miejscowości Staw pochodzi z roku 1298. Pojawia się w dokumencie nadania margrabiego Albrechta III z dnia 02 czerwca 1298 roku Kolegiacie w Myśliborzu dóbr przejętych od Templariuszy. Należy więc przypuszczać, że rodowód miejscowości jest znacznie starszy. We wspomnianym dokumencie wymieniana jest nazwa **Villa Staffelde**. W rejestrze ziemskim z 1337 roku pojawia się już nazwa **Staffelde**. Nazwa ta bez zmian przetrwała do 1945 roku. Choć nazwa brzmi z niemiecka, to jednak z całą pewnością wieś ma rodowód słowiański. Na jej terenie odnaleziony został skarb z epoki brązu (ok. 1000 rok p.n.e.). Tereny te w drugiej połowie X wieku zostały włączone do państwa Mieszka I. W 1238 roku wielkopolski książę Władysław Odonic ufundował w Myśliborzu komandorię Templariuszy, nadając im w dokumencie fundacyjnym okoliczne ziemie, w tym przypuszczalnie teren dzisiejszej miejscowości Staw. Rządy Templariuszy trwały jednak krótko. Już w 1260 roku zmuszeni zostali do zrzeczenia się praw do dóbr komandorii Myśliborskiej na rzecz margrabiów brandenburskich. Od tego czasu dzisiejszy Staw znalazł się w granicach Nowej Marchii. W latach 1402 – 1454 ziemie te pozostawały we władaniu Państwa Krzyżackiego. Następnie przeszły we władanie elektorów Brandenburskich, jako zastaw pożyczki udzielonej Zakonowi Krzyżackiemu. W latach 1535 – 1571 wchodziły w skład księstwa Jana Kostrzyńskiego. Od 1701 roku wchodziły w skład królestwa Prus. Od 1871 roku weszły w skład Cesarstwa Niemieckiego, następnie po I Wojnie Światowej w granicach Republiki Weimarskiej i III Rzeszy. W roku 1945 ziemie zostały włączone do Polski.

Wieś Staffelde była lokowana na prawie niemieckim, jako wieś czynszowa. W 1337 roku liczyła 64 łany (ok. 1120 ha). W rejestrze wymieniane jest też 8 – łanowe lenno Fryderyka von Kynow. W 1337 roku funkcjonowała już we wsi karczma. Karczmarz płacił 10 szylingów czynszu. Tyle samo płaciła cała wieś. W tym samym roku wymieniany jest również kościół jako samodzielna parafia podlegająca biskupstwu kamieńskiemu. Do czasów dzisiejszych zachował się charakterystyczny układ wsi, **owalnica** z centralnym placem i kościołem w centrum. Z czasem wieś rozbudowała się w kierunku wschodnim i południowym tworząc Kolonię, która do 1945 roku nosiła nazwę **Sand**.

Wieś w niezmiennym układzie przetrwała do XIX wieku, chociaż nie omijały jej kolejne zawieruchy wojenne, które dotyczyły Nową Marchię na przestrzeni wieków. Najazd Husytów w 1433 roku, wojna trzydziestoletnia, wojna rosyjsko – pruska. W trakcie wojny trzydziestoletniej zniszczony został prawdopodobnie pierwszy kościół w Staffelde (przełom XIII – XIV w.). Przemawia za tym fakt, iż dzwon, który ocalał ze zniszczonej świątyni został odkupiony przez Kanclerza von Dem Borne i przewieziony do Gralewa. Kolejna świątynia została wybudowana prawdopodobnie na początku XVIII wieku. W 1718 roku wymieniano kościelny. W 1782 roku erygowana została parafia protestancka. Jednak i ten kościół nie dotrwał do naszych czasów. Obecna świątynia pochodzi z przełomu XIX i XX wieku. Jest to budowla w stylu neogotyckim, wzniesiona z cegły, na planie prostokąta, z wydzielonym prezbiterium. Nad kościołem dominuje wysoka wieża na rzucie kwadratu zwieńczona 8 – bocznym hełmem. Wewnątrz świątyni znajduje się pseudobazylikowy strop belkowy, ławki i empora chórowa z XIX wieku.

Jeszcze w latach 80 –tych XX wieku w świątyni znajdowała się ambona, zdemontowana przez jednego z proboszczów. Niewątpliwą ozdobą obecnej świątyni są dobrze zachowane okucia i zawiasy drzwi, uznawane za ciekawy przykład sztuki kołwalskiej. W wieży znajdują się dwa dzwony odlane ze staliwa prawdopodobnie w słynnej ludwisarni Ulricha w Apoldzie w 1925 roku. Na mniejszym widnieje cytat z ewangelii św. Jana w języku niemieckim, brzmiący w tłumaczeniu: „On woła owieczki swoje po imieniu”, na większym zaś widnieje napis „Hosanna oznajmia Bożą sprawiedliwość, codzienną dobroć”.

Wokół świątyni znajdował się najstarszy cmentarz. Nowszy został zlokalizowany na terenie kolonii Sand, pomiędzy drogami prowadzącymi do miejscowości Kozin. Na terenie tej nekropolii zachował się jedynie budynek po byłej kaplicy cmentarnej. Cmentarz został zlikwidowany na początku lat 70 – tych, na fali usuwania z ziem zachodnich wszystkiego, co mogło przypominać o byłych mieszkańcach tych ziem. Podobnie stało się z pozostałościami cmentarza wokół kościoła.

W roku 1912 Staffelde uzyskało połączenie kolejowe z Gorzowem i Myślibożem. Poczta działała już w 1907 roku. Na terenie miejscowości była też Ochotnicza Straż Pożarna (od 1911 roku). Budynek Straży do dzisiaj pełni funkcję siedziby OSP Staw.

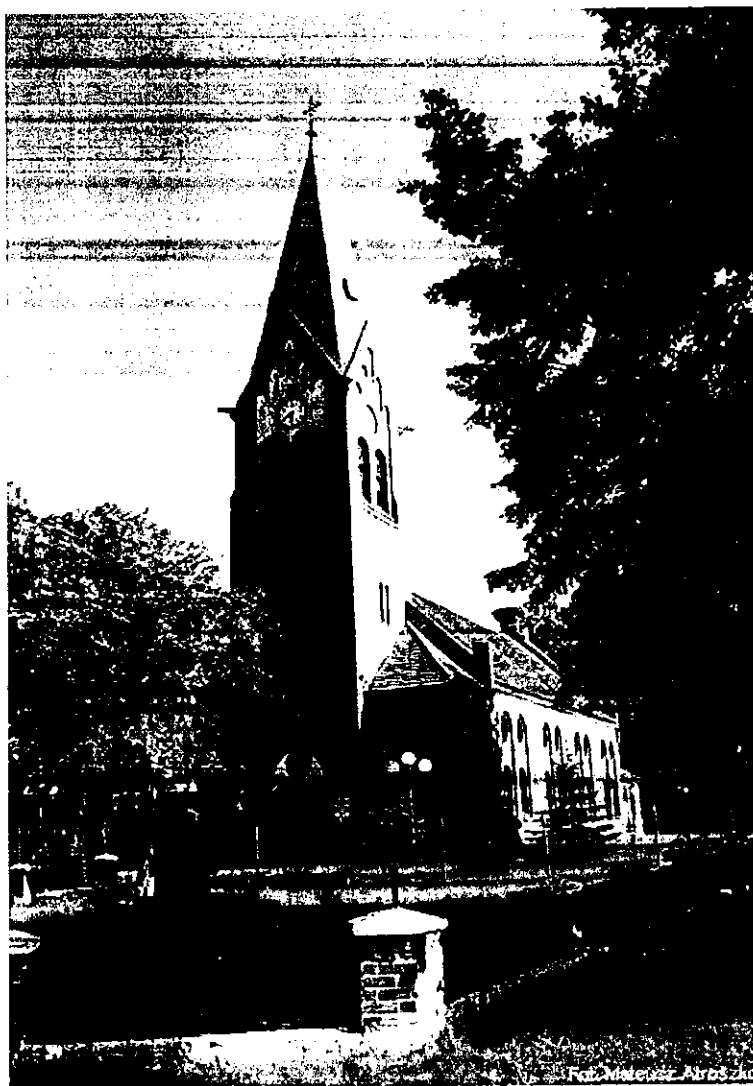
W pierwszej połowie XX wieku na terenie miejscowości funkcjonowały trzy wiatraki. Do dzisiaj nie zachował się żaden z nich, chociaż, w miejscach gdzie się



znajdowały można jeszcze podziwiać ich pozostałości. W pobliżu miejscowości działał też młyn wodny na Myśli. Na obrzeżach Staffelde była zlokalizowana cegielnia oraz kopalnia torfu. W samej miejscowości działała gorzelnia.

Szkoła w Staffelde funkcjonowała już w XVIII wieku (prawdopodobnie od 1718 roku).

W okresie międzywojennym wieś należała do najliczniej zamieszkanym miejscowości powiatu **Zoldin**. W 1919 roku Staffelde zamieszkiwało 1218 osób, w 1933 roku – 1118, w 1939 roku – 1036.



*Kościół w Stawie – stan obecny*



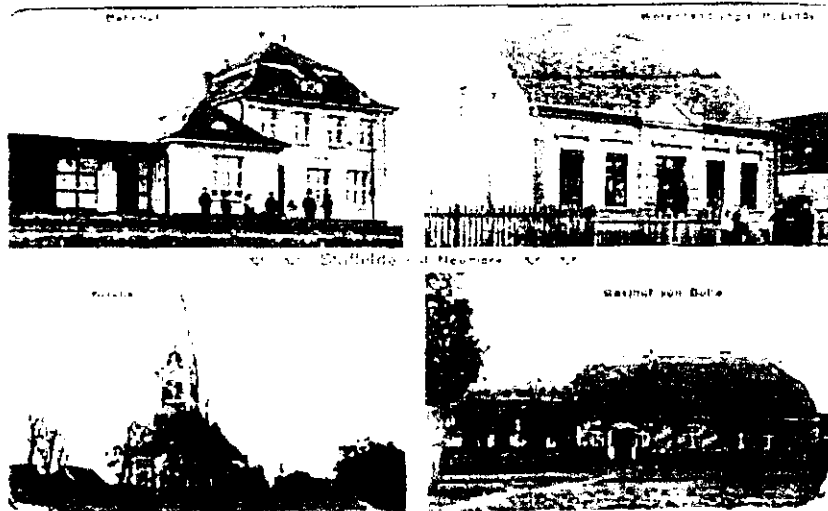
*Kościół w Staffelde – zdjęcie z 1938 roku*

Nowy rozdział w historii Stawu rozpoczyna się 1 lutego 1945 roku. W dniu tym, według komunikatu wojennego Naczelnego Dowództwa Armii Radzieckiej, wojska I Frontu Białoruskiego zajęły między innymi miejscowość Staffelde.

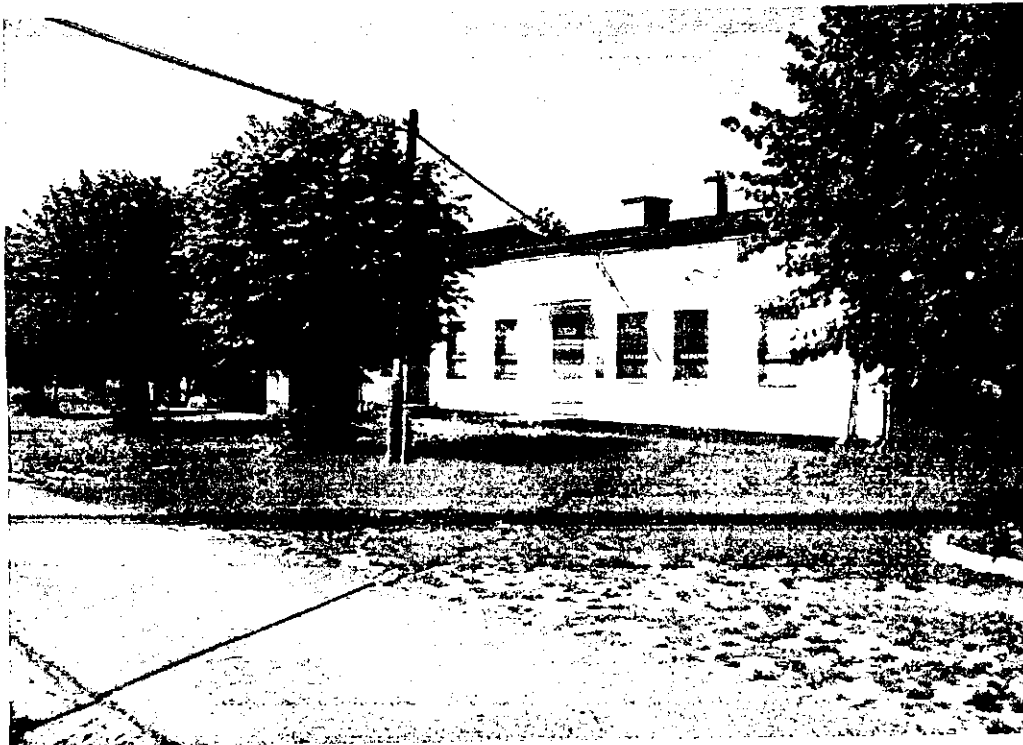
7 lipca 1945 roku została powołana w Stawie jednostka administracyjna o nazwie Zbiorcza Gmina Wiejska, obejmująca swym zasięgiem 7 gromad. Gmina Zbiorcza funkcjonowała do 1954 roku. Do roku 1972 Staw był Gromadą, a w latach 1973 – 1976 siedzibą Gminy Staw. Staw już w końcu lat czterdziestych słynął z aktywności swych mieszkańców. W 1948 roku powstał Ludowy Klub Sportowy „Wicher”, który nieprzerwanie działa do dnia dzisiejszego. Aktywność mieszkańców Stawu została nagrodzona prawem organizacji Wojewódzkiej Spartakiady LZS. Na przełomie lat sześćdziesiątych i siedemdziesiątych XX wieku w Stawie powstał Rejonowy Ośrodek Kultury z biblioteką publiczną i Kinem „Czapla”. Sala kinowa pełniła również funkcję sali widowiskowej. Ośrodek kultury działał w zaadoptowanym na ten cel, przebudowanym i zmodernizowanym budynku dawnej Gospody. Ośrodek Kultury funkcjono-

## PLAN ODNOWY MIEJSCOWOŚCI STAW

wał do początku lat dziewięćdziesiątych XX wieku. Później w budynku działały restauracja, a następnie dyskoteki. Budynek nie remontowany, stopniowo ulegał degradacji. Obecnie dawna sala widowiskowa pełni rolę Sali wiejskiej, jednak wymaga kapitalnego remontu oraz modernizacji.



*Budynek gospody (prawy dolny róg) – lata przedwojenne*



*Budynek Rejonowego Ośrodka Kultury – stan obecny*

W okresie powojennym w naszej miejscowości prężnie działało Kółko Rolnicze. W latach siedemdziesiątych powstała międzykółkowa baza maszynowa. Miejscem zatrudnienia dla mieszkańców Stawu oprócz gospodarstw rolnych były: piekarnia, gorzelnia, zlewnia mleka, punkt skupu Inu, Gminna Spółdzielnia „Samopomoc Chłopska” oraz wspomniana baza maszynowa. We wsi był ośrodek zdrowia, posterunek Milicji Obywatelskiej, poczta, 4 sklepy, w ROK (rejonowy ośrodek kultury) działała klubo – kawiarnia, funkcjonowała szkoła podstawowa, a także placówka Banku Spółdzielczego.

Likwidacja jednostki organizacyjnej Gmina Staw zapoczątkowała powolny regres, który pogłębił się jeszcze bardziej na przełomie lat 80 – tych i 90 – tych ubiegłego wieku, kiedy to nieubłagane prawa ekonomii doprowadziły do likwidacji większości instytucji dających zatrudnienie mieszkańcom. Zlikwidowany został również Rejonowy Ośrodek Kultury.

Aktualnie Staw, ze wsi kiedyś typowo rolniczej, która swój rozwój zawdzięczała przywiązaniu jej mieszkańców do ziemi oraz niezwyklej ich pracowitości, przekształca się powoli w miejscowość siedliskową. Coraz mniejsza liczba mieszkańców utrzymuje się z rolnictwa, szukając zatrudnienia w firmach miejscowych lub w Gorzowie Wielkopolskim i Myśliborzu. Część mieszkańców z pracuje również za granicą (Niemcy, Holandia, Irlandia). W miejscowości systematycznie przybywa nowych budynków mieszkalnych. W naszej miejscowości chętnie nabywane są działki budowlane. Zmieniają się wymagania i oczekiwania ludzi w zakresie oferowanej infrastruktury oraz oferty alternatywnych form spędzania czasu wolnego. Nasze działania muszą wyjść naprzeciw tym oczekiwaniom.

Mieszkańcy naszej miejscowości zawsze byli i są dumni ze swej wsi, która na tle innych sąsiednich wiosek wyróżnia się wyglądem i estetyką. Domy i obejścia są zadbane, upiękzone kwiatami, dekoracjami świątecznymi; w ogródkach często spotyka się elementy małej architektury. Naszą dumą jest centralny plac w miejscowości z wiekowymi dębami i krzewami z nowych nasadzeń.

Cała wieś została zwodociągowana. Brak jest jednak kanalizacji.

Wieś posiada również remizę Ochotniczej Straży Pożarnej. Jest to budynek z początku dwudziestego wieku, aktualnie służący jedynie jako garaż dla samochodu i magazyn sprzętu.

## 4. WSPÓŁCZESNY STAW

### 4.1. OBSZARY O SZCZEGÓLNYM ZNACZENIU DLA ZASPOKAJANIA POTRZEB KULTURALNO – SPOŁECZNYCH MIESZKAŃCÓW.

Historycznie ukształtowane centrum miejscowości Staw – centralny plac dawnej owalnicy z wiekowymi dębami, jest strategicznym obszarem o szczególnym znaczeniu dla zaspokajania potrzeb kulturalno – społecznych mieszkańców. Wokół niego skupiają się najważniejsze obiekty – sala wiejska, remiza strażacka, plac zabaw, kościół oraz pawilon handlowy. Jednak stan techniczny obiektów, zasadniczych dla zaspokajania potrzeb kulturalno – społecznych mieszkańców jest dalece niewystarczający. W efekcie brak jest przestrzeni, gdzie mieszkańcy mogli by się spotykać i organizować imprezy kulturalne integrujące społeczność lokalną. Ma to więc negatywny wpływ na atrakcyjność centrum miejscowości zarówno dla mieszkańców, jak i dla przyjezdnych. Dlatego też istnieje potrzeba właściwego zagospodarowania i uporządkowania tego obszaru, by dzięki swemu położeniu mógł spełniać funkcje społeczno – kulturalne i równocześnie mógł stanowić cenną wizytówkę naszej miejscowości.



*Centrum Stawu (widok z wieży kościoła)*

Ważną rolę w zaspakajaniu potrzeb kulturalno – społecznych mieszkańców Stawu odgrywają wiejskie tereny rekreacyjno – sportowe. Ich uboga infrastruktura w znaczący sposób ogranicza możliwości w zakresie organizacji wszelkiego rodzaju imprez plenerowych sprzyjających integracji społeczności lokalnej oraz zacieśnianiu więzi interpersonalnych. Właściwe zagospodarowanie tej przestrzeni poprzez budowę alternatywnego miejsca spotkań plenerowych pozwoli na rozszerzenie oferty imprez plenerowych sprzyjających integracji społeczeństwa oraz pozwoli na organizację imprez o charakterze ponadlokalnym.

## **4.2. ANALIZA ZASOBÓW SOŁECTWA**

**Zasoby** – to wszelkie elementy materialne i niematerialne wsi oraz otaczającego ją obszaru, które mogą być wykorzystane obecnie i w przyszłości do budowania i realizowania publicznych i prywatnych przedsięwzięć odnowy wsi.

W analizie zasobów brano pod uwagę:

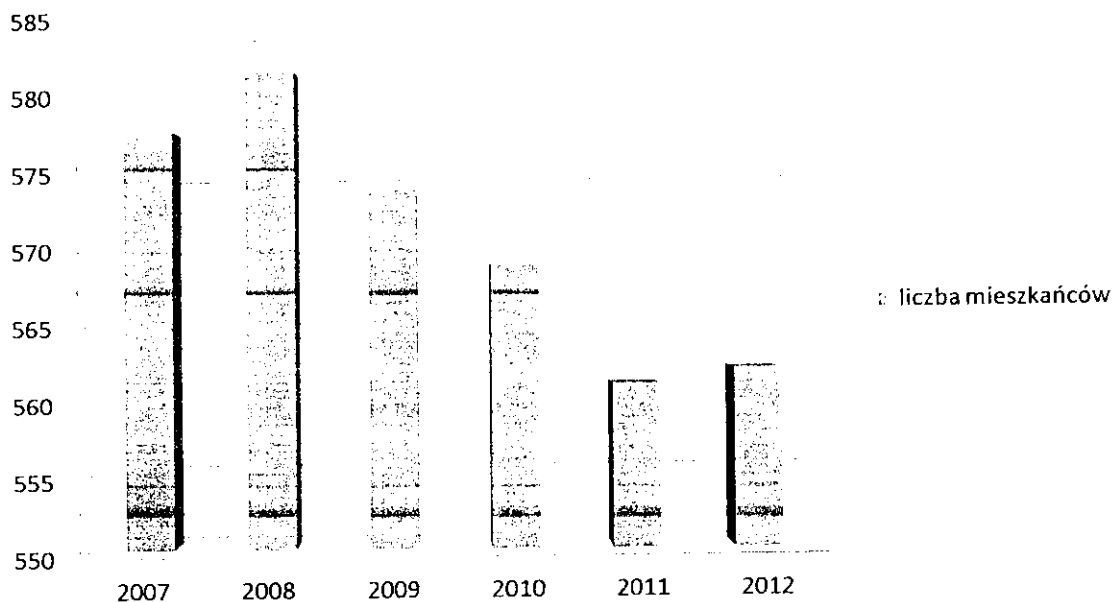
- ✓ ludność,
- ✓ krajobraz, środowisko, przyroda,
- ✓ gospodarka i rynek pracy,
- ✓ infrastruktura techniczna,
- ✓ infrastruktura społeczna.

### **4.2.1. Ludność**

Tablica 1. Demografia:

<b>Rok</b>	<b>2007</b>	<b>2008</b>	<b>2009</b>	<b>2010</b>	<b>2011</b>	<b>2012</b>
Liczba ludności	578	582	574	569	561	562

Rys. 1. Wahania liczby mieszkańców Stawu latach 2007 - 2012



Tablica 2. Podział ludności ze względu na płeć

	Stan na 30.06.2012 r.
Kobiety	267
Mężczyźni	295

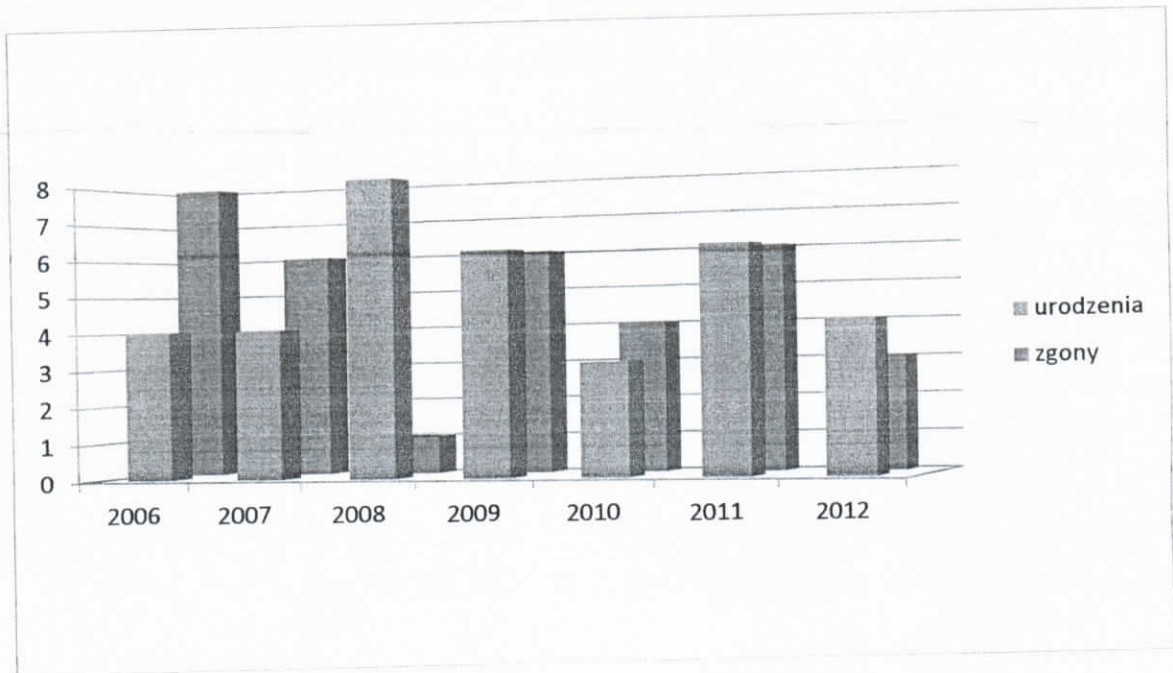
Tablica 3. Podział mieszkańców ze względu na grupę wiekową

Grupy wiekowe	Liczba (stan na 30.06.2012 r.)
0 – 18	109
19 – 65	367
> 65	86

Tablica 4. Ilość urodzeń i zgonów w poszczególnych latach

Rok	2006	2007	2008	2009	2010	2011	2012
Urodzenia	4	4	8	6	3	6	4
Zgony	8	6	1	6	4	6	3

Rys. 2. Ilość urodzeń i zgonów w poszczególnych latach



#### 4.2.2. Krajobraz, środowisko, przyroda

*„Przyszłość oceni nas nie tylko za to, co stworzyliśmy, ale także za to czego nie pozwoliliśmy zniszczyć.” John C. Sawhil*

Położenie naszej miejscowości na skraju dużych kompleksów leśnych jest naszym głównym atutem. Kształtują one nasz krajobraz i są środowiskiem życia dla wielu gatunków roślin i zwierząt. Bogactwo fauny i flory winno przyciągać do naszej miejscowości amatorów grzybobrania i aktywnego wypoczynku. Otaczająca nas przyroda sprzyja wypoczynkowi, może być miejscem spacerów, uprawiania sportu i zabaw, a dla miłośników przyrody może być miejscem wędrówek i obserwacji przyrody. Na polach i łąkach można spotkać zwierzynę drobną tj. zająca, bażanta, kuropatwę, a w lasach zwierzynę grubą jelenia, sarnę i dziki.

W pobliżu naszej miejscowości przepływa rzeka Myśla, która po uregulowaniu z pewnością stanie się atrakcyjnym szlakiem kajakowym. Na skraju miejscowości położony jest obszar Natura 2000 - Jezioro Kozie, ciekawy przykład jeziora eutroficznego.



#### 4.2.3. Gospodarka, rynek pracy

Rozwój gospodarczy naszej miejscowości w coraz mniejszym stopniu oparty jest na rolnictwie. W strukturze agrarnej dominują małe gospodarstwa rolne do 5 ha, z prowadzenia których nie da się zapewnić godnej egzystencji. Brak rozwijającego się przemysłu i zakładów generujących miejsca pracy w okolicy powoduje migrację zarobkową. Kolejnym problemem jest fakt, że zarobione pieniądze w przeważającej części są konsumowane a nie inwestowane. Dlatego nie ma chętnych do rozpoczęcia prowadzenia działalności gospodarczej na własny rachunek w naszej miejscowości lub w okolicy. Liczba podmiotów gospodarczych na terenie miejscowości utrzymuje się na nie zmienionym poziomie od kilku lat.

Obecnie w Stawie przeważa działalność usługowa, w mniejszym stopniu handlowa. Dlatego koniecznością jest stworzenie takich warunków, aby przyciągały inwestorów oraz zachęcały samych mieszkańców do otwierania działalności gospodarczej. Drogą do tego celu jest organizowanie szkoleń, kursów oraz warsztatów.

Tablica 5. Powierzchnia gospodarstw w Stawie

Liczba gospodarstw w zakresach powierzchni [ha]:			
1 ÷ 5	5 ÷ 10	10 ÷ 15	> 15
99	9	6	12

Tablica 6. Liczba podmiotów gospodarczych działających w Stawie w latach 2006 ÷ 2012

lata	2006	2007	2008	2009	2010	2011	2012
Liczba podmiotów gospodarczych	10	12	13	14	15	16	15

#### 4.2.4. Infrastruktura techniczna i agrarna

Pomimo, że dla większości mieszkańców rolnictwo nie jest już podstawą utrzymania, miejscowość nasza nadal zachowuje charakter rolniczy. Na ogólny obszar 1512 ha, użytki rolne stanowią 964,6 ha. Wśród upraw wyróżnia się: pszenicę, jęczmień jary i ozimy, kukurydzę na ziarno i kiszonkę, ziemniaki, rzepak, owies i pszenżyto. Dominującym kierunkiem hodowli zwierzęcej jest hodowla bydła mlecznego. W miejscowości jest też duża hodowla gęsi. Wieś jest zwodociągowana, natomiast nie

posiada kanalizacji sanitarnej. Posesje wyposażone są w kubły na śmieci, oraz dodatkowo prowadzona jest przez mieszkańców segregacja odpadów (szkło, plastik).

Pragniemy rozwinąć jeszcze większą gospodarność i świadomość ekologiczną wśród naszych mieszkańców poprzez: budowę kanalizacji lub przydomowych oczyszczalni ścieków, tworzenie terenów zielonych, poprawę estetyki posesji.

### Struktura agrarna Stawu

Tablica 7. Użytki rolne

Grunty orne [ha]	Sady [ha]	Łąki [ha]	Pastwiska [ha]	Użytki rolne ogółem [ha]
659,6829	-	263,1753	41,8395	964,5842

Tablica 8. Grunty pozostałe

Grunty pod lasami [ha]		Grunty pod wodami [ha]			Drogi [ha]	Tereny osiedlowe [ha]			Nieużytki [ha]
Lasy i grunty leśne	Grunty zadrzewione	Wody stojące	Wody płynące	Rowy		Zabudowane	Niezbudowane	Zielone	
401,5892	2,75	5,3874	3,97	9,8865	47,7225	11,7305	4,4	1,76	68,3085

#### 4.2.5. Infrastruktura społeczna

W miejscowości Staw bardzo aktywnie działają organizacje:

- ✓ **Koło Gospodyń Wiejskich „STAWIANKI”** - pomaga w organizacji życia na wsi organizowanie imprez artystycznych, zabaw, biesiad.

- ✓ **Rada Sołecka** - wykonuje zadania przewidziane dla niej ustawą o samorządzie gminnym. Odpowiedzialna jest za organizowanie wspólnych prac na rzecz sołectwa, kształtowanie zasad współżycia społecznego.
- ✓ **Ochotnicza Straż Pożarna** - odpowiedzialna jest za utrzymanie porządku i bezpieczeństwa w czasie organizowanych imprez
- ✓ **Grupa Odnowy Wsi** – ma na celu tworzenie wizji przyszłości naszej miejscowości opartej na potencjale wiejskiej wspólnoty czerpiąc z energii relacji międzyludzkich i umacnianej tożsamości.
- ✓ **Rada Rodziców przy Szkole Podstawowej W Stawie**
- ✓ **Ludowy Klub Sportowy „WICHER”**

#### 4.2.6. Zabytki

Tak jak każda miejscowość ma swoją historię tak również Staw posiada swoje obiekty zabytkowe, choć nie są one ujęte jeszcze w rejestrach zabytków. Znakomitym tego przykładem są:

- kościół filialny pod wezwaniem Najświętszego Serca Jezusa wybudowany na przełomie XIX i XX wieku w stylu neogotyckim.
- charakterystyczny układ miejscowości owalnica z centralnym placem, a w niej domy wąskoszczytowe o konstrukcji ryglowej.

#### 4.2.7. Aktywność społeczna

W ostatnim okresie w Stawie można zauważyć wzrost aktywności społecznej mieszkańców. Aktywnie działa założone w 2010 roku Koło Gospodyń Wiejskich, zarejestrowane jako Stowarzyszenie STAWIANKI". Prężnie działają również pozostałe organizacje: Rada Sołecka, Rada Rodziców działająca przy Szkole Podstawowej, Ochotnicza Straż Pożarna, Ludowy Klub Sportowy „WICHER”.

W wiejskim kalendarzu imprez zapisane są cykliczne imprezy: bal sylwestrowy, Dzień Kobiet, Dzień Dziecka festyn rodzinny – „Majówka”, obchody Dnia Chłopa, Dożynki Wiejskie..

Aktywność mieszkańców zauważalna jest również w pracach społecznych na rzecz naszej miejscowości. Wspólnymi siłami mieszkańcy odnowili figurę Matki Bożej Niepokalanej, kościół. Rozpoczęło się zagospodarowywanie centralnego placu

miejscowości z charakterystycznymi trzema wiekowymi dębami, poprzez nasadzenia krzewów ozdobnych.

Planujemy utworzenie strony internetowej, by informacje o naszej miejscowości i o jej życiu docierały do szerszego gremium.

## 5. Analiza SWOT - mocnych i słabych stron

### Analiza mocnych i słabych stron

<b>MOCNE STRONY:</b>	<b>SŁABE STRONY:</b>
<ul style="list-style-type: none"> <li>- wzrastająca aktywność społeczna mieszkańców</li> <li>- czyste środowisko naturalne bogate w różnorodne gatunki flory i fauny</li> <li>- duża populacja zwierzyny leśnej</li> <li>- bliskość drogi ekspresowej S – 3</li> <li>- sieć wodociągowa</li> <li>- segregacja odpadów</li> <li>- różnorodność organizacji społecznych</li> <li>- stały wzrost świadomości estetycznej mieszkańców</li> <li>- dobry stan nawierzchni dróg</li> <li>- plac zabaw w centrum miejscowości</li> <li>- wolne tereny pod zabudowę</li> </ul>	<ul style="list-style-type: none"> <li>- niski przyrost naturalny</li> <li>- rozdrobnienie gospodarstw rolnych i działek rolnych</li> <li>- mała aktywność gospodarcza</li> <li>- duża emigracja zarobkowa</li> <li>- znikomy rynek pracy</li> <li>- brak kanalizacji</li> <li>- mała liczba połączeń komunikacji publicznej</li> <li>- bardzo zły stan techniczny świetlicy wiejskiej</li> <li>- brak infrastruktury turystycznej i gospodarstw agroturystycznych</li> <li>- mocno wyeksploatowany samochód strażacki</li> <li>- brak zaplecza w remizie strażackiej</li> <li>- brak miejsca spotkań mieszkańców</li> </ul>

## 6. SZANSE I ZAGROŻENIA

<b>SZANSE:</b>	<b>ZAGROŻENIA:</b>
<ul style="list-style-type: none"> <li>- możliwość pozyskiwania środków pomocowych</li> <li>- poprawa stanu środowiska naturalnego (budowa kanalizacji lub przydomowych oczyszczalni ścieków)</li> <li>- poprawa stanu połączeń komunikacyjnych</li> <li>- aktywizacja zawodowa mieszkańców</li> <li>- poprawa warunków życia na wsi</li> <li>- napływ kapitału od osób pracujących za granicą</li> </ul>	<ul style="list-style-type: none"> <li>- brak pracy i powiększające się bezrobocie</li> <li>- odpływ młodych ludzi w poszukiwaniu pracy</li> <li>- możliwość likwidacji szkoły</li> <li>- zła koniunktura w rolnictwie i gospodarce</li> <li>- brak środków własnych na współfinansowanie projektów</li> </ul>

## 7. GŁÓWNE KIERUNKI ROZWOJU MIEJSCOWOŚCI STAW

Kierunki rozwoju wsi opracowano na podstawie dokumentów strategicznych takich jak:

- ✓ Strategii Rozwoju Gminy Lubiszyn
- ✓ Plan Rozwoju lokalnego Gminy Lubiszyn
- ✓ Zintegrowanej Strategii Rozwoju Obszarów Wiejskich.

Również na podstawie analizy mocnych i słabych stron, szans i zagrożeń analizowanych na zebraniu wiejskim w dniu 16.08.2012 roku i 26.09.2012 roku.

### 7.1. KIERUNKI ROZWOJU STAWU

Uwzględniając położenie Stawu w bliskim sąsiedztwie lasów, szansą na rozwój jest budowa zaplecza dla działalności agroturystycznej oraz uatrakcyjnienie miejscowości dla potencjalnych turystów. Poprawa jakości infrastruktury technicznej miejscowości z pewnością będzie zachętą do osiedlania się nowych mieszkańców.

### 7.2. WIZJA ROZWOJU

#### 7.2.1. Stworzenie społeczności aktywnej i spójnej

Utworzenie warunków do nauki i rozrywki oraz szkolenia spowodują powstanie społeczności aktywnej, która będzie się czuła współodpowiedzialna za własne otoczenie.

#### 7.2.2. Zwiększenie szans rozwojowych wsi

Zwiększenie atrakcyjności turystycznej, poprawa bezpieczeństwa oraz promocja wpłynie na wzrost atrakcyjności Stawu jako miejscowości agroturystycznej, co z kolei będzie impulsem do tworzenia nowych miejsc pracy i powstawania podmiotów gospodarczych, a co za tym idzie zatrzymanie odpływu młodych ludzi poszukujących pracy.

Dodatkową szansą na rozwój miejscowości będzie wypromowanie tradycyjnych produktów wykonywanych przez mieszkańców.

### 7.2.3. Wzmocnienie potencjału społecznego i gospodarczego

Organizacja szkoleń i warsztatów zachęci mieszkańców do podejmowania własnej działalności gospodarczej. Remont i modernizacja świetlicy umożliwi miejscowym organizacjom społecznym organizację imprez zarobkowych, a także pobudzi pozostałych mieszkańców do tworzenia własnych firm.

## 8. STRATEGIA ROZWOJU

Mając na uwadze mocne i słabe strony Sołectwa Staw oraz wizję rozwoju wsi przyjęto następujące cele strategiczne które będą gwarantem realizacji zadań zmierzających do spełnienia założonej dla wsi Staw wizji rozwoju.

### ***Cel strategiczny I:***

**Wzrost atrakcyjności poprzez właściwe zagospodarowanie przestrzeni publicznej.**

Realizacja celu ma służyć zaspokojeniu potrzeb społecznych, kulturalnych oraz rekreacyjnych mieszkańców miejscowości oraz potencjalnych turystów. Osiągnięcie założonego celu zamierzamy osiągnąć poprzez następujące działania:

- remont i modernizacja oraz wyposażenie świetlicy wiejskiej, wraz z lokalizacją dla biblioteki publicznej z centrum multimedialnym
- adaptacja budynku gminnego na siłownię ogólnodostępną
- budowa alternatywnego miejsca spotkań plenerowych dla mieszkańców wsi
- doposażenie wiejskiego placu zabaw.
- zagospodarowanie terenu wokół świetlicy wiejskiej
- zakup tablic informacyjnych, tzw. „witaczy”

### ***Cel strategiczny II:***

**Przeciwdziałanie marginalizacji obszarów wiejskich.**

Tak sprecyzowany cel ma służyć w pierwszej kolejności poprawie bezpieczeństwa na obszarach wiejskich. Będzie to miało bezpośredni i znaczący wpływ na poprawę ja-

kości życia mieszkańców naszej miejscowości. Drogą do osiągnięcia zamierzonego celu będzie realizacja następujących przedsięwzięć:

- remont drogi gminnej przy Kościele w Stawie z rozbudową miejsc parkingowych i ułożeniem chodnika
- remont i rozbudowa remizy strażackiej
- zakup średniego samochodu gaśniczego dla OSP w Stawie.
- rozbudowa oświetlenia ulicznego w miejscowości Staw.
- poprawa estetyki miejscowości.

### ***Cel strategiczny III***

#### **Wzrost aktywności społeczeństwa**

Zamierzony cel pragniemy osiągnąć poprzez szereg działań integrujących lokalną społeczność:

- spotkania okolicznościowe,
- imprezy integracyjne,
- organizacja kursów, szkoleń i warsztatów
- promocja miejscowości poprzez utworzenie strony internetowej i zaproszenie mieszkańców do jej współredagowania,
- organizacja wycieczek turystyczno – krajoznawczych,
- organizacja konkursów wiedzy o regionie i współzawodnictwa w zakresie poprawy estetyki miejscowości

Sformułowane w ten sposób cele strategiczne i zadania ukierunkowane na ich osiągnięcie są spójne z założeniami Strategii rozwoju obszarów wiejskich i zapewniają stałą poprawę warunków życia, zamieszkania i bezpieczeństwa mieszkańców. Będą też miały znaczący wpływ na promocję turystyki wiejskiej.

## 9. HARMONOGRAM RZECZOWO - FINANSOWY PLANOWANYCH DZIAŁAŃ W LATACH 2013 – 2020

### 9.1. ZESTAWIENIE RZECZOWO – FINANSOWE

Lp.	Nazwa działania	Zakres zadania	Zakres zadania/Oczekiwane rezultaty	Źródła finansowania planowanych nakładów		
				Gmina [tys. zł]	Inne [tys. zł]	Środki sołectwa i mieszkańcy wsi [tys. zł]
1	2	3	4	5	6	7
1.	Remont i modernizacja świetlic wiejskiej w Stawie	I	Remont kapitalny budynku, z wymianą instalacji wodnej, instalacji elektrycznej oraz CO, adaptacja pomieszczeń oraz zakup wyposażenia	500	500	x
2.	Zagospodarowanie terenu przy świetlicy wiejskiej	I	Zmontowanie ławek, plenerowych stołów do gier planszowych, nasadzenie krzewów i roślin ozdobnych	x	x	20
			Poprawa estetyki i atrakcyjności terenu wokół świetlicy.			



PLAN ODNOWY MIEJSCOWOŚCI STAW

3.	Organizacja kursów, szkoleń oraz warsztatów	I	Poprawa poziomu wykształcenia i świadomości mieszkańców.	x	x	20
4.	Doposażenie wiejskiego placu zabaw	I	Zamontowanie nowych urządzeń na placu zabaw oraz poprawa jego estetyki. Rozwój kultury fizycznej wśród dzieci oraz kształtowanie zdrowego stylu życia.	x	x	5
5.	Remont i rozbudowa remizy strażackiej	II	Remont istniejącego budynku oraz dobudowa części garażowej według projektu. Zagospodarowanie otoczenia remizy. Poprawa bezpieczeństwa przeciwpożarowego.	180	x	x
6.	Adaptacja budynku gminnego dla potrzeb siłowni	II	Wykonanie remontu budynku, zakup podstawowego wyposażenia siłowni. Popularyzacja zdrowego stylu życia wśród mieszkańców.	5	19	x
7.	Zakupi montaż tablic (tzw. witaczy) przy drogach wjazdowych do miejscowości Staw	III	Wzrost atrakcyjności turystycznej.	x	x	4
8.	Promocja wsi m.in. poprzez utworzenie strony internetowej	III	Wzrost liczby turystów odwiedzających Staw	x	x	2

PLAN ODNOWY MIEJSCOWOŚCI STAW

9	Rozbudowa oświetlenia ulicznego w miejscowości Staw	IV	Montaż dodatkowego oświetlenia ulic w miejscach powstawania nowych budynków mieszkalnych. Poprawa jakości infrastruktury lokalnej oraz poprawa bezpieczeństwa mieszkańców	50	x	x
10.	Remont drogi gminnej przy Kościele w Stawie z rozbudową miejsc parkingowych i ułożeniem chodnika	IV	Wykonanie podbudowy, ułożenie dywanika asfaltowego, wykonanie zatoczek parkingowych, ułożenie chodnika oraz zagospodarowanie otoczenia. Poprawa jakości infrastruktury lokalnej oraz poprawa estetyki miejscowości	200	x	x
11.	Budowa alternatywnego miejsca spotkań plenerowych	IV	Wykonanie zadaszonych altan budowa stacjonarnego grilla, ułożenie kostki brukowej, zagospodarowanie terenu poprzez założenie trawnika, nasadzenia roślin ozdobnych Utworzenie miejsca spotkań plenerowych, poprawa estetyki i atrakcyjności turystycznej miejscowości	10	25	4
12.	Zakup średniego wozu gaśniczego.	IV	Poprawa bezpieczeństwa przeciwpożarowego.	120	300	x

9.2. HARMONOGRAM REALIZACJI PRZEDSIĘWZIĘĆ

Działanie	Okresy realizacji poszczególnych działań													
	2013	2014	2015	2016	2017	2018	2019	2020						
Remont i modernizacja świetlicy wiejskiej w Stawie	X	X X X												
Zagospodarowanie terenu przy świetlicy wiejskiej w stawie		X X X	X X X											
Organizacja kursów komputerowych i językowych, prelekcji, warsztatów, itp.		X X X	X X X	X X X	X X X	X X X	X X X	X X X	X X X	X X X	X X X	X X X	X X X	X X X
Rozbudowa oświetlenia ulicznego w miejscowości Staw				X X X										
Doposażenie wiejskiego placu zabaw	X X													
Remont i rozbudowa remizy strażackiej	X X	X X X	X											
Budowa alternatywnego miejsca spotkań plenerowych													X X X	X X X
Remont drogi gminnej przy Kościele w Stawie z rozbudową miejsc parkingowych i utworzeniem chodnika					X X X									
Zakup tablic (tzw. witaczy)				X X X										
Adaptacja budynku gminnego na siłownię ogólnodostępną	X X													
Promocja wsi m.in. poprzez utworzenie i prowadzenie strony internetowej		X X X	X X X	X X X	X X X	X X X	X X X	X X X	X X X	X X X	X X X	X X X	X X X	X X X
Zakup średniego wozu strażackiego.						X X X					X X X			

## 10. WDROŻENIE I MONITOROWANIE

1. Powołanie gminnego koordynatora odnowy wsi i zawiązanie się zespołu liderów - grupy odnowy.
2. Gminnym koordynatorem jest pracownik Urzędu Gminy Lubiszyn.
3. Zespół składa się członków rady sołeckiej oraz znanych w miejscowości działaczy społecznych.
4. Aktualizowanie planu odnowy miejscowości.
5. Przyjęcie uchwały na zebraniu wiejskim podejmującej Plan Odnowy Miejscowości Staw
6. Przyjęcie przez Radę Gminy Lubiszyn uchwały zatwierdzającej Plan Odnowy Miejscowości STAW.
7. Monitorowanie i ocena bieżąca realizacji Planu przez Zespół liderów i koordynatora, który odpowiada za jego przebieg

**Przewodniczący:**  
**Waldemar PRĘTKI**

