

**ZARZĄDZENIE Nr 30/2008**  
**Wójta Gminy Lubiszyn**  
z dnia 28 listopada 2008 r.

w sprawie zasad przygotowania i zapewnienia działania Gminnego Systemu Wczesnego Ostrzegania o zagrożeniach oraz Gminnego Systemu Wykrywania i Alarmowania w gminie Lubiszyn

Na podstawie § 3 pkt 6 rozporządzenia Rady Ministrów z dnia 25 czerwca 2002 r. w sprawie szczegółowego zakresu działania Szefa Obrony Cywilnej Kraju, Szefów Obrony Cywilnej województw, powiatów i gmin (Dz.U. Nr 96, poz.850), art.20 ust.1 pkt 3 ustawy z dnia 26 kwietnia 2007 r. o zarządzaniu kryzysowym (Dz.U. Nr 89, poz.590), § 4 ust.2 lit.b rozporządzenia Rady Ministrów z dnia 16 października 2006 r. w sprawie systemów wykrywania skażeń i właściwości organów w tych sprawach (Dz.U. Nr 191, poz.1415), art.138 ust.3i4 ustawy z dnia 21 listopada 1967 r. o powszechnym obowiązku obrony Rzeczypospolitej Polskiej (dz.U. z 2004 r. Nr 241, poz.2416 z późn. zm.) oraz Zarządzenia Nr 61/2008 Starosty Gorzowskiego z dnia 2 października 2008 r. w sprawie zasad przygotowania i zapewnienia działania Powiatowego Systemu Wczesnego Ostrzegania i Alarmowania o zagrożeniach oraz Powiatowego Systemu Wykrywania i Alarmowania w powiecie gorzowskim zarządza się, co następuje:

**§ 1. 1.** W celu zapewnienia uzyskania informacji o zagrożeniach oraz ostrzegania i alarmowania ludności w sytuacji ich wystąpienia, tworzy się na terenie gminy Lubiszyn:

- 1) Gminny System Wczesnego Ostrzegania (SWO) – funkcjonujący w czasie pokoju;
- 2) Gminny System Wykrywania i Alarmowania (SWA) – funkcjonujący w stanie kryzysu i stanie wojny.

2. Po wprowadzeniu wyższych stanów gotowości obronnej lub stanów nadzwyczajnych SWO wchodzi w skład SWA, jako jego integralna część.

**§ 2.** Do głównych zadań realizowanych w ramach działań systemów należą w szczególności:

- 1) wykrywanie, rozpoznawanie i monitorowanie zagrożeń, umożliwiające natychmiastowe stwierdzenie wzrostu poziomu zagrożenia w oparciu o przyjęte normy i standardy krajowe;
- 2) powiadamianie właściwych organów administracji publicznej o zagrożeniach;
- 3) ostrzeganie i alarmowanie ludności o zagrożeniach oraz informowanie o zasadach zachowania się przed i w trakcie ich wystąpienia;
- 4) zapewnienie obiegu informacji za pośrednictwem dostępnych środków łączności;
- 5) wprowadzenie przedsięwzięć dotyczących ochrony przed zagrożeniami i związanych z tym stanów alarmowych zgodnie z procedurami określonymi w wykazie przedsięwzięć Narodowego Systemu Pogotowia Kryzysowego (NSPK);
- 6) uruchomienie działań interwencyjnych.

**§ 3. 1.** W skład gminnego SWO wchodzi:

- 1) Urząd Gminy;
- 2) Stanowisko pracy ds. zarządzania kryzysowego Urzędu Gminy;
- 3) Komendant Gminny OSP i jednostki OSP z terenu gminy;
- 4) Rewir Dzielnicowych Policji w Lubiszynie;
- 5) Zakład Usług Komunalnych w Lubiszynie;
- 6) Sołectwa.

2. Jednostki i instytucje wchodzące w skład SWO zobowiązuje się do wzajemnej wymiany informacji uzyskanych w ramach własnej działalności statutowej, mających bezpośredni lub pośredni związek z wystąpieniem zagrożeń ludności lub środowiska naturalnego.

3. Włączenie jednostek i instytucji do SWO nie zmienia ich służbowego podporządkowania i zakresu realizowanych działań.

4. Zadania gminnego SWO:

- 1) zbieranie i weryfikacja oraz wstępna analiza informacji o możliwości wystąpienia zagrożenia dla życia lub zdrowia ludzi oraz zagrożeń środowiska;
  - 2) pozyskiwanie informacji, co do rodzaju, miejsca i skali zaistniałych zagrożeń (w tym skażeń);
  - 3) ostrzeganie i alarmowanie ludności o zbliżających się zagrożeniach;
  - 4) koordynacja likwidacji skutków zagrożeń.
5. Schemat organizacyjny SWO oraz obiegu informacji przedstawia załącznik Nr 1.

**§ 4. 1.** W skład gminnego SWA wchodzi jednostki organizacyjne gminnego SWO oraz Gminny Ośrodek Alarmowania (GOA) i punkty alarmowania (pAl).

2. Zadania gminnego SWA:

- 1) wykrywanie i rozpoznawanie skażeń;
- 2) oznaczenie stref niebezpiecznych;
- 3) wstępna prognoza skutków zagrożeń;
- 4) przekazywanie danych o zagrożeniach (w tym skażeniach) do jednostek nadrzędnych, podległych i współdziałających;
- 5) przekazywanie komunikatów i sygnałów alarmowych dla ludności oraz powiadamianie sił ratowniczych;
- 6) określenie skutków zdarzeń oraz prognozowanie ich rozwoju;
- 7) informowanie ludności o zalecanych sposobach postępowania;
- 8) opracowywanie wniosków i propozycji dla organów kierowania w gminie;
- 9) wymiana informacji z sąsiednimi gminami.

3. Schemat organizacyjny SWA oraz obiegu informacji przedstawia załącznik Nr 2.

**§ 5. 1.** Szef Obrony Cywilnej Gminy zapewnia nieprzerwaną pracę SWA, z chwilą jego uruchomienia, na swoim obszarze.

2. Dla zapewnienia prawidłowego funkcjonowania gminnego SWA jego elementom organizacyjnym nadaje się status formacji obrony cywilnej lub obsady osobowe tych elementów reklamuje od obowiązku czynnej służby wojskowej w razie ogłoszenia mobilizacji i w czasie wojny.

**§ 6. 1.** Na szczeblu gminy tworzy się Drużynę Wykrywania i Alarmowania (DWA) zgodnie z zadaniami i strukturą przedstawioną w załączniku Nr 3.

**§ 7. 1.** Informacje uzyskane w ramach działania systemów, dotyczące występowania zagrożeń wymagających podjęcia szczególnych działań w tym ostrzeganie i alarmowanie ludności organy i jednostki organizacyjne wymienione w § 3 ust.1 i § 6 ust.1 przekazują niezwłocznie do siedziby Urzędu Gminy.

2. Stanowisko pracy UG ds. zarządzania kryzysowego o posiadanych lub uzyskanych danych informuje Biuro Zarządzania Kryzysowego Starostwa Powiatowego - Powiatowe Centrum Zarządzania Kryzysowego (PCZK) oraz komórki organizacyjne sąsiednich gmin (miast) właściwe w sprawach zarządzania kryzysowego.

3. Informowanie publiczne odbywa się poprzez Wójta.

**§ 8.** Za przygotowanie elementów organizacyjnych systemów do realizacji zadań, o których mowa w § 2, odpowiedzialne są w zakresie swoich kompetencji organy i jednostki organizacyjne je tworzące, w szczególności przez:

- 1) działania planistyczne, organizacyjne i szkoleniowe dotyczące:
  - a) aktualizacji danych o potencjalnych źródłach zagrożeń w ramach planu reagowania kryzysowego,
  - b) doskonalenia procedur podnoszenia gotowości tych systemów – stosownie do poziomu zagrożeń,
  - c) doskonalenia sposobów i procedur współdziałania w zakresie monitorowania, prognozowania, rozpoznawania i oceny sytuacji zagrożeń,
  - d) organizacji i utrzymania łączności oraz wymiany informacji o zagrożeniach w warunkach pokoju lub stanów nadzwyczajnych,
  - e) tworzenia warunków do preferencyjnego przekazu informacji w systemach.
- 2) organizowanie szkoleń i doskonalenie osób funkcyjnych w zakresie: wiedzy o właściwościach źródeł zagrożeń, systemów ochrony przed zagrożeniami, sposobów i metodyki dokonywania pomiarów, oceny sytuacji, usuwania skutków zagrożeń oraz prawnych rozwiązań ochrony przed zagrożeniami;
- 3) organizowanie oraz prowadzenie ćwiczeń, treningów sprawdzających i doskonalących funkcjonowanie systemów i procedur oraz udział w ćwiczeniach i treningach.

**§ 9.** Ze szczebla gminy organizowana jest ścisła współpraca gminnego SWA z elementami powiatowego SWA odpowiednio do swojego zakresu działania.

**§ 10.** Rozwinięcie gminnego SWA następuje w przypadku wprowadzenia wyższych stanów gotowości obronnej państwa, stanów nadzwyczajnych czasu kryzysu, czasu wojny, a także w celu przeprowadzenia ćwiczeń i treningów sprawdzających i doskonalących funkcjonowanie systemu przez:

- 1) Wojewodę – Szefa Obrony Cywilnej Województwa – na terenie co najmniej dwóch powiatów lub na obszarze całego województwa,
- 2) Starostę – Szefa Obrony Cywilnej Powiatu – na terenie co najmniej dwóch gmin lub na obszarze całego powiatu,
- 3) Wójta – Szefa Obrony Cywilnej Gminy – na terenie gminy.

**§ 11.** 1. Łączność w systemie gminnego SWA jest organizowana przy wykorzystaniu środków łączności przewodowej i bezprzewodowej.

2. Ostrzeganie i alarmowanie ludności o zagrożeniach (w tym o skażeniach) odbywa się poprzez:

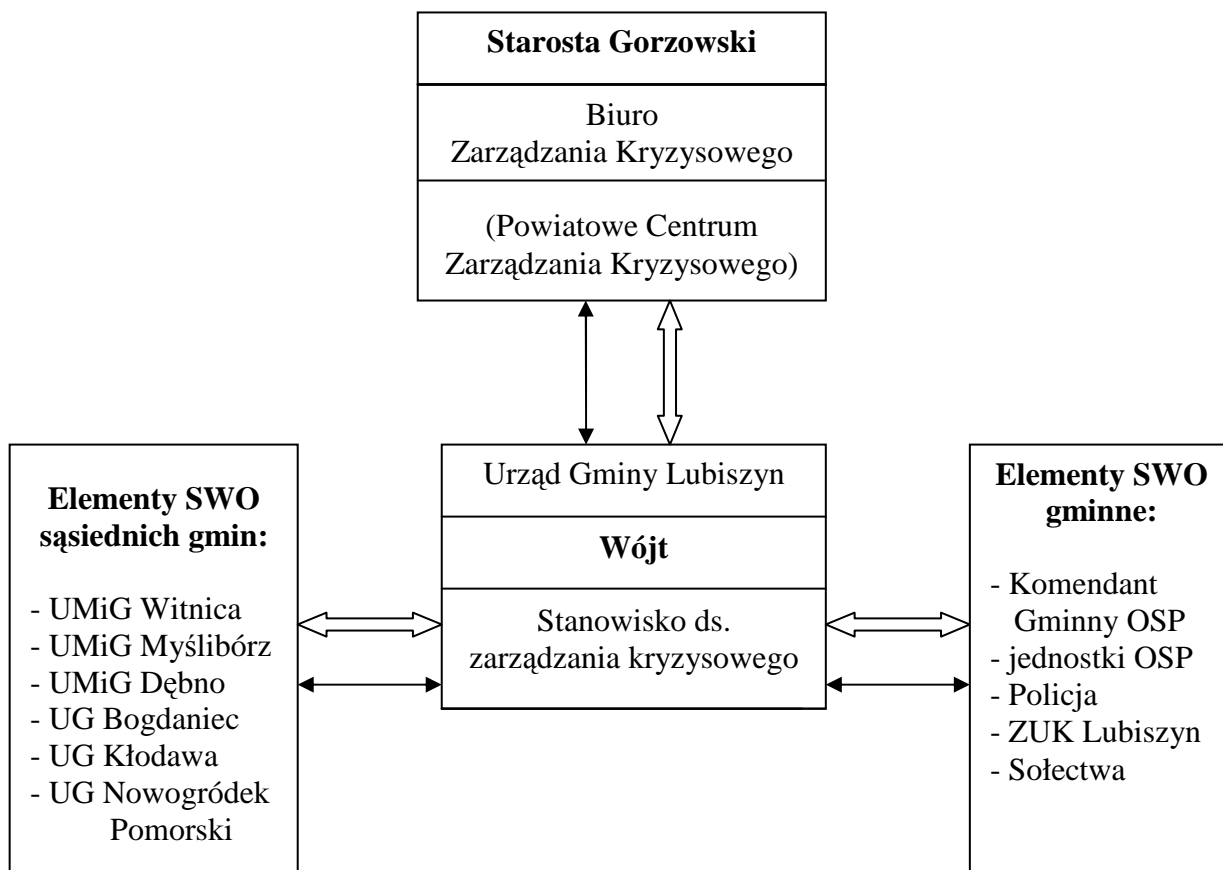
- 1) syreny alarmowe OSP;
- 2) urządzenia nagłaśniające stacjonarne i na pojazdach,;
- 3) media.

**§ 12.** Wykonanie zarządzenia oraz nadzór na przygotowaniu systemów do realizacji zadań powierza się Inspektorowi ds. zarządzania kryzysowego i spraw wojskowych Urzędu Gminy Lubiszyn.

**§ 13.** Traci moc Zarządzenie Nr 11/2003 Wójta - Szefa Obrony Cywilnej Gminy Lubiszyn z dnia 25 marca 2003 r. w sprawie organizacji systemu wykrywania i alarmowania w gminie Lubiszyn.

**§ 14.** Zarządzenie wchodzi w życie z dniem podpisania.

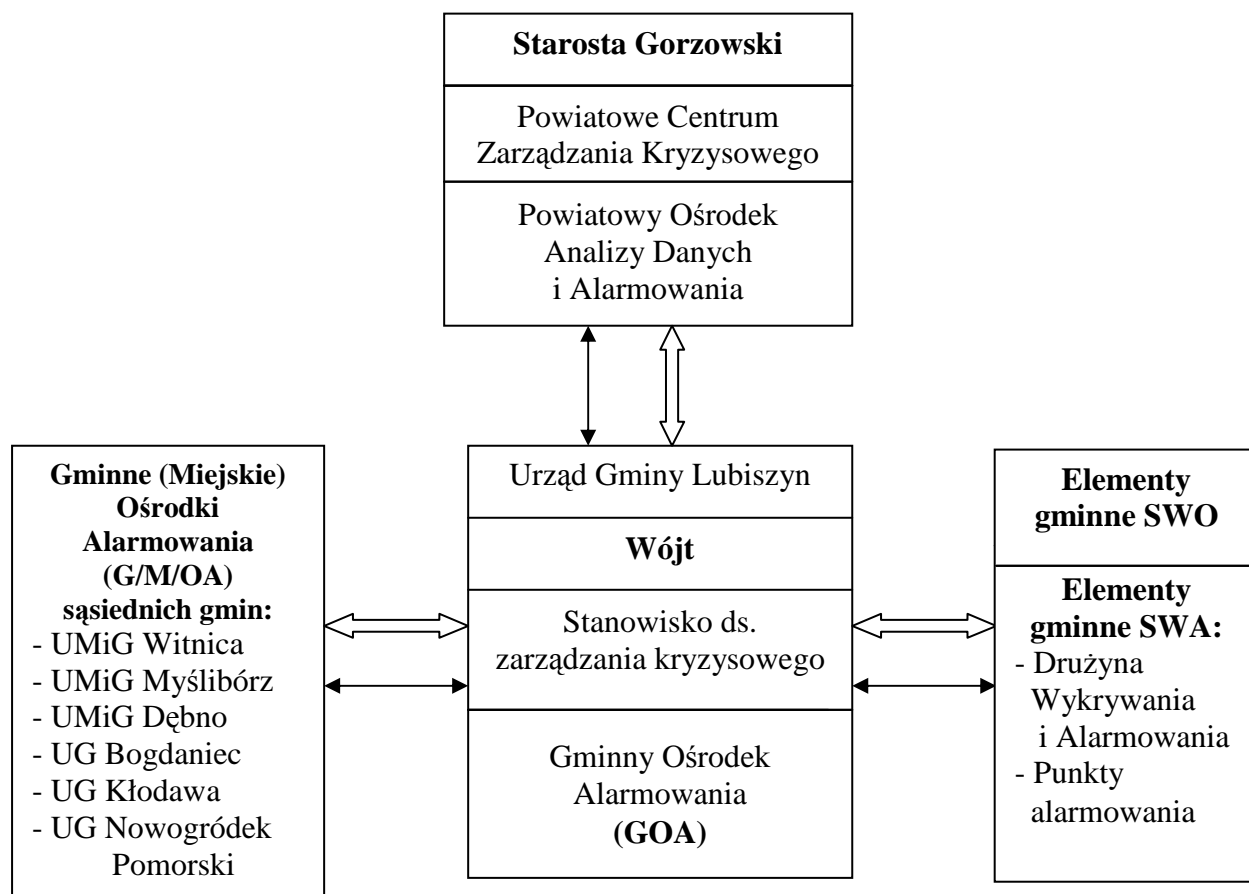
SCHEMAT ORGANIZACYJNY SWO ORAZ OBIEGU INFORMACJI



↔ - koordynacja i współdziałanie

→ - obieg informacji

## SCHEMAT ORGANIZACYJNY SWA ORAZ OBIEGU INFORMACJI



↔ - koordynacja i współdziałanie

↔ - obieg informacji

## ZADANIA DRUŻYNY WYKRYWANIA I ALARMOWANIA (DWA)

1. Rozwinięcie posterunku wykrywania oraz alarmowania.
2. Utrzymanie ciągłej łączności z powiatowym ośrodkiem analizy danych i alarmowania.
3. Wydzielenie ze swego składu patroli rozpoznania skażeń.
4. Prowadzenie rozpoznania skażeń i rozpoznania ogólnego.
5. Prowadzenie obserwacji uderzeń środkami masowego rażenia.
6. Określanie warunków atmosferycznych w przyziemnej warstwie powietrza.
7. Alarmowanie zagrożonej ludności za pomocą syren alarmowych oraz punktów alarmowania sołectw (zakładów pracy).
8. Powiadamianie Szefa OC gminy o zagrożeniach i wnioskowanie w sprawie ostrzeżenia ludności.
9. Przekazywanie informacji o skażeniach, napromieniowaniu, uderzeniach bronią masowego rażenia i innych nadzwyczajnych zagrożeniach ludności do Powiatowego Ośrodka Analizy Danych i Alarmowania (POADA) oraz Szefowi OC gminy.

## DRUŻYNA WYKRYWANIA I ALARMOWANIA (stan osobowy 17-20 osób)

