

**Prognoza oddziaływania na środowisko  
"Programu ochrony środowiska  
dla Gminy Grodziczno do roku 2022 "**

**Prognoza oddziaływania na środowisko  
” Programu ochrony środowiska  
dla Gminy Grodziczno do roku 2022”**

**Praca wykonana pod kierunkiem:**

Maciej Mikulski

**Skład autorski:**

Aleksandra Wiszniewska

Marta Naruszewicz

Michał Kozielski

## Spis treści

1.	Podstawa prawna i cel sporządzenia prognozy oddziaływania na środowisko .....	5
2.	Streszczenie w języku niespecjalistycznym .....	5
3.	Informacje o zawartości i głównych celach dokumentu.....	6
4.	Metodyka sporządzania prognozy oddziaływania na środowisko .....	6
5.	Stan środowiska obszaru objętego programem .....	7
5.1	Ochrona klimatu i jakości powietrza.....	7
5.1.1	<i>Ocena stanu</i> .....	7
5.2	Zagrożenia hałasem .....	9
5.2.1	<i>Ocena stanu</i> .....	9
	Hałas komunikacyjny .....	10
	Hałas kolejowy .....	10
5.3	Pola elektromagnetyczne .....	10
5.3.1	<i>Ocena stanu</i> .....	10
5.4	Gospodarowanie wodami .....	11
5.4.1	<i>Ocena stanu</i> .....	11
	Jednolite części wód podziemnych .....	11
	Główne Zbiorniki Wód Podziemnych .....	12
	Jednolite części wód powierzchniowych .....	13
	Zagrożenie powodziowe .....	18
5.5	Gospodarka wodno-ściekowa .....	18
5.5.1	<i>Ocena stanu</i> .....	18
	<i>Sieć wodociągowa</i> .....	18
	<i>Sieć kanalizacyjna</i> .....	18
5.6	Zasoby geologiczne.....	18
5.6.1	<i>Ocena stanu</i> .....	18
5.7	Gleby.....	19
5.7.1	<i>Ocena stanu</i> .....	19
5.8	Gospodarka odpadami i zapobieganie powstawaniu odpadów .....	20
5.8.1	<i>Ocena stanu</i> .....	20
5.9	Zasoby przyrodnicze.....	23
5.9.1	<i>Ocena stanu</i> .....	23
	<i>Flora i fauna</i> .....	23
	<i>Formy ochrony przyrody</i> .....	23

5.10	Zagrożenia poważnymi awariami.....	24
5.10.1	<i>Ocena stanu</i> .....	24
6.	Istniejące problemy ochrony środowiska istotne z punktu widzenia realizacji dokumentu, w szczególności dotyczące obszarów podlegających ochronie na podstawie ustawy o ochronie przyrody.....	25
7.	Przewidywane znaczące oddziaływania, w tym oddziaływania bezpośrednie, pośrednie, wtórne, skumulowane, krótkoterminowe, średnioterminowe i długoterminowe, stałe i chwilowe oraz pozytywne i negatywne lub brak oddziaływania, na cele i przedmioty ochrony obszaru natura 2000 oraz integralność tego obszaru, a także na środowisko .....	28
8.	Informacje o możliwym transgranicznym oddziaływaniu na środowisko.....	34
9.	Rozwiązania mające na celu zapobieganie, ograniczanie lub kompensację przyrodniczą negatywnych oddziaływań na środowisko, wynikających z realizacji dokumentu, w szczególności na cele i przedmiot ochrony obszaru natura 2000 oraz integralność tego obszaru. ....	34
9.1	Ochrona powierzchni ziemi i krajobrazu.....	34
9.2	Ochrona wód powierzchniowych i podziemnych .....	35
9.3	Ochrona różnorodności biologicznej, roślin i zwierząt oraz obszarów podlegających ochronie na podstawie <i>Ustawy o ochronie przyrody</i> .....	35
9.4	Ochrona zasobów naturalnych .....	36
9.5	Ochrona powietrza atmosferycznego i zapobieganie zmianom klimatu .....	36
9.6	Ochrona klimatu akustycznego .....	36
9.7	Ochrona krajobrazu kulturowego i zabytków .....	36
9.8	Ochrona zdrowia i warunków życia ludzi i dóbr materialnych .....	36
10.	Metody analizy skutków realizacji postanowień dokumentu oraz częstotliwość jej przeprowadzenia .....	37
11.	Rozwiązania alternatywne do rozwiązań zawartych w dokumencie .....	37
12.	Wykaz aktów prawnych .....	38
13.	Bibliografia .....	40

## 1. Podstawa prawna i cel sporządzenia prognozy oddziaływania na środowisko

Przedmiotem strategicznej oceny oddziaływania na środowisko jest „Programu ochrony środowiska dla Gminy Grodziczno do roku 2022”. Podstawą prawną przeprowadzenia strategicznej oceny oddziaływania na środowisko jest *Ustawa o udostępnianiu informacji o środowisku i jego ochronie, udziale społeczeństwa w ochronie środowiska oraz o ocenach oddziaływania na środowisko [1]*,

Konieczność opracowania *Prognozy* wynika z faktu, że w *Programie* przewidziano do realizacji przedsięwzięcia (zadania), które zgodnie z rozporządzeniem Rady Ministrów z dnia 9 listopada 2010 r. w sprawie przedsięwzięć mogących znacząco oddziaływać na środowisko (Dz. U. z 2016 r. poz. 71 z późn. Zm.) zaliczane są do przedsięwzięć mogących potencjalnie znacząco oddziaływać na środowisko. Niniejsza Prognoza została zakwalifikowana do rodzaju dokumentów wymienionych w art. 46 pkt 2 ustawy OOŚ.

Zakres Prognozy oddziaływania na środowisko wynika z art. 51 *Ustawy o udostępnianiu informacji o środowisku i jego ochronie, udziale społeczeństwa w ochronie środowiska oraz o ocenach oddziaływania na środowisko [1]*.

Celem prognozy oddziaływania na środowisko sporządzanej w ramach strategicznej oceny oddziaływania na środowisko jest wskazanie potencjalnych zmian w środowisku wynikających z realizacji działań zawartych w dokumencie. W Prognozie wskazuje się na charakter i zasięg potencjalnego oddziaływania, oraz wyznacza działania mające na celu zapobieganie/minimalizację potencjalnych negatywnych oddziaływań na środowisko, w tym na zdrowie ludzi.

## 2. Streszczenie w języku niespecjalistycznym

Prognoza oddziaływania na środowisko dla Programu Ochrony Środowiska dla Gminy Grodziczno do roku 2022 została opracowana, ponieważ przewidziane są w nim do realizacji zadania, które zgodnie z polskim prawem zaliczane są do przedsięwzięć mogących potencjalnie znacząco oddziaływać na środowisko, co jednocześnie obliguje organ opracowujący dokument do sporządzenia strategicznej oceny oddziaływania na środowisko tego dokumentu.

Prognoza zawiera informacje o stanie środowiska, istotnych problemach ochrony środowiska oraz możliwym oddziaływaniu na środowisko dokumentu, dla którego jest sporządzana. W przypadku Programu ochrony środowiska dla Gminy Grodziczno do roku 2022 elementami środowiska, które wymagają interwencji są szczególnie wody powierzchniowe i podziemne oraz powietrze atmosferyczne.

Oceny stanu środowiska dokonano w ramach 10 obszarów interwencji, które są kluczowe do podjęcia działań strategicznych zmierzających do poprawy stanu poszczególnych elementów środowiska. Analiza pod kątem możliwości negatywnego oddziaływania na środowisko i obszary Natura 2000 zadań ujętych w Programie ochrony środowiska dla Gminy Grodziczno do roku 2022, wykazała, że ich realizacja nie będzie znacząco negatywnie oddziaływać na środowisko.

Obszary interwencji:

- 1) **Ochrona klimatu i jakości powietrza**
- 2) **Zagrożenia hałasem**
- 3) **Pola elektromagnetyczne**
- 4) **Gospodarowanie wodami**
- 5) **Gospodarka wodno-ściekowa**
- 6) **Zasoby geologiczne**
- 7) **Gleby**
- 8) **Gospodarka odpadami i zapobieganie powstawaniu odpadów**
- 9) **Zasoby przyrodnicze**
- 10) **Zagrożenie poważnymi awariami**

### 3. Informacje o zawartości i głównych celach dokumentu

Prognoza oddziaływania na środowisko została sporządzona dla „Programu ochrony środowiska dla Gminy Grodziczno do roku 2022” zwanego w dalszej części „POŚ dla Gminy Grodziczno”. Podstawowym celem sporządzenia i uchwalenia POŚ dla Gminy Grodziczno jest realizacja przez Gminę polityki ochrony środowiska zbieżnej z założeniami najważniejszych dokumentów strategicznych i programowych. POŚ dla Gminy Grodziczno stanowić będzie podstawę funkcjonowania systemu zarządzania środowiskiem spajającą wszystkie działania i dokumenty dotyczące ochrony środowiska i przyrody na szczeblu danej JST.

**Celem strategicznym POŚ dla Gminy Grodziczno jest przedstawienie wytycznych do racjonalnych działań programowych na dalsze lata i poprawa stanu środowiska przyrodniczego gminy Grodziczno, bądź utrzymanie dobrego poziomu tam, gdzie został on osiągnięty w wyniku realizacji założeń poprzednich projektów.** Zawarte w POŚ dla Gminy Grodziczno rozwiązania inwestycyjne oraz organizacyjno-informacyjne przyczynią się do właściwego, zgodnego z zasadą zrównoważonego rozwoju gospodarowania zasobami przyrodniczymi.

POŚ dla Gminy Grodziczno zawiera:

- 1) omówienie i powiązanie celów zawartych w strategiach i programach wynikających z *Ustawy o zasadach prowadzenia polityki rozwoju* [15];
- 2) charakterystykę ogólną Gminy;
- 3) ocenę stanu środowiska na terenie Gminy Grodziczno z uwzględnieniem dziesięciu obszarów przyszłej interwencji: (1) ochrona klimatu i jakości powietrza, (2) zagrożenia hałasem, (3) pola elektromagnetyczne, (4) gospodarowanie wodami, (5) gospodarka wodno-ściekowa, (6) zasoby geologiczne, (7) gleby, (8) gospodarka odpadami i zapobieganie powstawaniu odpadów, (9) zasoby przyrodnicze, (10) zagrożenia poważnymi awariami;
- 4) wyznaczenie celów, kierunków interwencji i zadań wynikających z oceny stanu środowiska i przeprowadzonej analizy SWOT dla każdego obszaru interwencji;
- 5) harmonogram rzeczowo-finansowy zadań własnych i monitorowanych;
- 6) omówienie systemu realizacji POŚ dla Gminy Grodziczno w zakresie prawidłowego zarządzania, monitorowania i finansowania.

### 4. Metodyka sporządzania prognozy oddziaływania na środowisko

Sporządzenie Prognozy oddziaływania na środowisko „Programu Ochrony Środowiska dla Gminy Grodziczno do roku 2022” przebiegało wieloetapowo i obejmowało kolejno:

- ocenę aktualnego stanu środowiska na obszarze objętym dokumentem, zawierającą analizę zasobów i walorów środowiska oraz jakości środowiska;
- ocenę potencjalnego wpływu ustaleń dokumentu na środowisko przyrodnicze, w tym na zdrowie ludzi;
- opracowanie propozycji minimalizacji negatywnych skutków realizacji ustaleń dokumentu w obszarach, w których zidentyfikowano znaczące negatywne oddziaływania;
- opracowanie systemu monitorowania środowiskowych skutków wdrażania dokumentu strategicznego.

Opracowując Prognozę zastosowano metodę indukcyjno-opisową oraz metodę analogii środowiskowych. Ocenę stanu środowiska przyrodniczego oraz analizę jakości jego poszczególnych elementów sporządzono przy wykorzystaniu dostępnych danych na temat obszaru Gminy Grodziczno tj. studium literatury, informacji pozostających w zasobach administracji rządowej i samorządowej, danych statystyki publicznej oraz państwowego monitoringu środowiska. Szczegółową analizę wpływu ustaleń POŚ dla Gminy Grodziczno na środowisko opracowano wykorzystując metodę macierzy interakcji.

Zakres Prognozy oddziaływania na środowisko „Programu ochrony środowiska dla Gminy Grodziczno do roku 2022” wynika z art. 51 *Ustawy o udostępnianiu informacji o środowisku i jego ochronie, udziale społeczeństwa w ochronie środowiska oraz o ocenach oddziaływania na środowisko* [1].

Ponadto zakres i stopień szczegółowości Prognozy oddziaływania na środowisko został uzgodniony z Regionalnym Dyrektorem Ochrony Środowiska w Olsztynie (pismo znak: WOOŚ.411.94.2019.AD z dnia 23 sierpnia 2019 r.) oraz Państwowym Wojewódzkim Inspektorem Sanitarnym w Olsztynie (pismo znak: ZNS.9022.4.41.2019.AZ z dnia 28 sierpnia 2019r.).

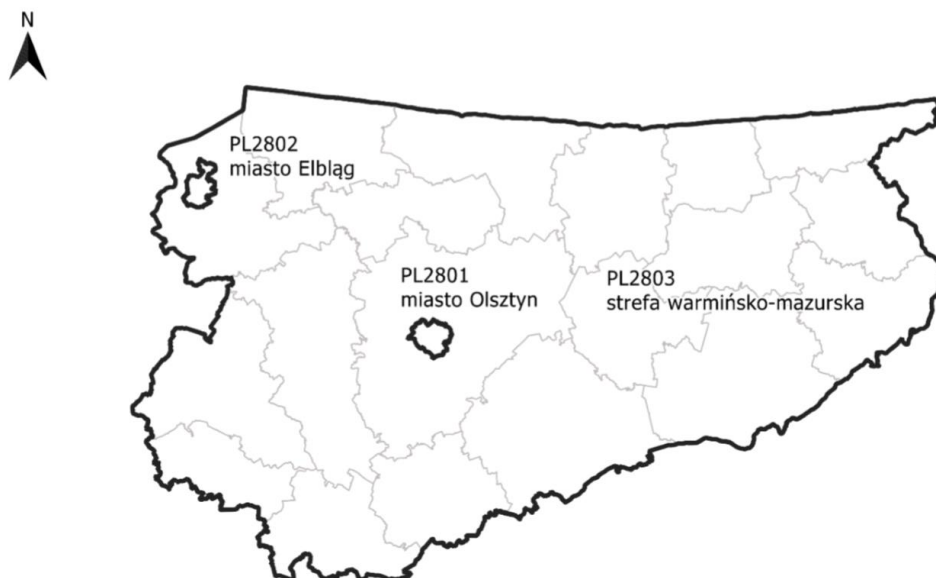
## 5. Stan środowiska obszaru objętego programem

### 5.1 Ochrona klimatu i jakości powietrza

#### 5.1.1 Ocena stanu

Oceny jakości powietrza i obserwacji zmian dokonuje się w ramach Państwowego Monitoringu Środowiska. Na terenie województwa warmińsko-mazurskiego oceny jakości powietrza dokonuje Wojewódzki Inspektorat Ochrony Środowiska w Olsztynie, który wyniki swoich badań przedstawia w corocznych raportach. Obecnie system monitoringu jakości powietrza oparty jest o obowiązujący „Program Państwowego Monitoringu Środowiska dla województwa warmińsko-mazurskiego na lata 2016-2020”. Ostatnia ocena jakości powietrza na terenie województwa warmińsko-mazurskiego została wykonana za rok 2018 w ramach raportu „Roczna ocena jakości powietrza w województwie warmińsko-mazurskim raport za rok 2018”.

Celem funkcjonowania podsystemu monitoringu jakości powietrza, zgodnie z art. 26 ustawy *Prawo Ochrony Środowiska* [1] jest uzyskiwanie informacji i danych dotyczących poziomów substancji w otaczającym powietrzu oraz wyników analiz i ocen w zakresie przestrzegania norm jakości powietrza. WIOŚ w Olsztynie, w ramach systemów oceny jakości powietrza prowadzi pomiary stężeń: SO<sub>2</sub>, NO<sub>2</sub>, NO<sub>x</sub>, PM<sub>10</sub>, PM<sub>2,5</sub>, CO, benzenu, O<sub>3</sub> oraz Pb, As, Cd, Ni i B(a)P w pyłe PM<sub>10</sub> w powietrzu. Pomiary te wykonywane są w sposób ciągły (pomiar automatyczny) lub dobowy (pomiar manualny) w strefach, w których poziomy stężeń są wyższe od górnego progu oszacowania oraz w aglomeracjach o liczbie mieszkańców > 250 tys. Województwo warmińsko-mazurskie zostało podzielone na 3 strefy: miasto Olsztyn, miasto Elbląg i strefa warmińsko-mazurska.



Rysunek 1. Podział województwa warmińsko-mazurskiego na strefy

Źródło: Roczna ocena jakości powietrza w województwie warmińsko-mazurskim w 2018 r.

Na terenie Gminy Grodziczno WIOŚ w Olsztynie nie wyznaczył punktu monitoringu jakości powietrza. Najbliższy punkt pomiarowy znajduje się w Iławie. Zgodnie z klasyfikacją stref, obszar Gminy znajduje się w strefie warmińsko-mazurskiej. Wyniki klasyfikacji przedstawiono w poniższej tabeli.

Tabela 1. Klasyfikacja stref w ramach oceny jakości powietrza w strefie warmińsko-mazurskiej za rok 2018

Klasy wynikowe dla poszczególnych zanieczyszczeń														
	SO <sub>2</sub>	NO <sub>x</sub>	CO	C <sub>6</sub> H <sub>6</sub>	PM <sub>10</sub>	PM <sub>2,5</sub>	PM <sub>2,5</sub> II faza	Pb	As	Cd	Ni	B(a)P	O <sub>3</sub>	
													poziom docelowy	poziom celu długotermin.
Kryterium ochrona zdrowia														
rok 2018	A	A	A	A	C	A	A	A	A	A	A	C	A	D2
Kryterium ochrona roślin														
rok 2018	A	A	-	-	-	-	-	-	-	-	-	-	A	D2

Źródło: Roczna ocena jakości powietrza w województwie warmińsko-mazurskim za rok 2018, Wojewódzki Inspektorat Ochrony Środowiska w Olsztynie,

Objaśnienia:

- klasa A - stężenia zanieczyszczeń na terenie strefy nie przekraczają poziomów dopuszczalnych i poziomów docelowych
- klasa B - stężenia zanieczyszczeń na terenie strefy przekraczają poziomy dopuszczalny, lecz nie przekraczają poziomów dopuszczalnych powiększonych o margines tolerancji (tylko dla PM<sub>2,5</sub>),
- klasa C - stężenia zanieczyszczeń na terenie strefy przekraczają poziomy dopuszczalny i poziomy docelowy,
- klasa C1 - stężenia PM<sub>2,5</sub> przekraczają poziom dopuszczalny dla fazy II,
- klasa D1 - stężenia ozonu i współczynnik AOT40 nie przekraczają poziomu celu długoterminowego,
- klasa D2 - stężenia ozonu i współczynnik AOT40 przekraczają poziom celu długoterminowego.

W 2018 roku, strefa warmińsko-mazurska dla kryterium ochrony zdrowia uzyskała klasę C ze względu na przekroczenie dopuszczalnych poziomów stężenia dla pyłu PM<sub>10</sub> (przekroczenie normy dobowej) oraz dla benzo(a)pirenu. W przypadku stężenia ozonu, został przekroczony dopuszczalny poziom celu długoterminowego zarówno dla kryterium ochrony zdrowia jak i ochrony roślin, co zakwalifikowało zanieczyszczenie do klasy D2.



W przypadku pyłu PM10 oraz benzo(a)pirenu o przekroczeniach zdecydowała emisja z sektora komunalno-bytowego w połączeniu z niekorzystnymi dla dyspersji zanieczyszczeń warunkami meteorologicznymi w lutym, marcu oraz październiku i listopadzie. W przypadku przekroczeń dla ozonu decydowały głównie warunki meteorologiczne sprzyjające tworzeniu się ozonu tj. wysokie temperatury w okresie letnim.

Gmina Grodziczno posiada ścieżkę rowerową „Pętla Ostaszewska”. Według danych z GUS na rok 2018, łączna długość ścieżek rowerowych na terenie Gminy wynosi 2,2 km. Gmina Grodziczno posiada opracowany Plan Gospodarki Niskoemisyjnej. Ponadto, Gmina posiada istniejące i planowane instalacje odnawialnych źródeł energii. Rodzaje instalacji wraz z ich mocami, zestawiono w poniższej tabeli.

Tabela 2. Charakterystyka instalacji OZE na terenie Gminy Grodziczno

Rodzaj instalacji OZE	Status instalacji	Rodzaj sektora	Ilość instalacji wraz z mocą
Biogazownia rolnicza, Boleszyn	funkcjonująca	prywatny	1 (moc docelowa 5 MW)
Fotowoltaika, Mroczo	funkcjonująca	prywatny	1 (moc 1MW)
Fotowoltaika, Zwiniarz	planowana	prywatny	2 (po 1 MW każda)
Fotowoltaika na dachu budynku świetlicy w Rynku	planowana	publiczny	1 (7,56 kW)

Źródło: dane z Gminy

## 5.2 Zagrożenia hałasem

### 5.2.1 Ocena stanu

Zgodnie z art. 113 ust. 2 *Ustawy Prawo Ochrony Środowiska* [1] ustalono dopuszczalne poziomy hałasu w środowisku wskazane w Rozporządzeniu Ministra Środowiska w sprawie dopuszczalnych poziomów hałasu w środowisku [13]. Aktualnie obowiązujące poziomy hałasu w środowisku przedstawiono w poniższej tabeli.

Tabela 3. Dopuszczalne poziomy hałasu w środowisku w zależności od rodzaju terenu objętego ochroną akustyczną na podstawie Rozporządzenia Ministra Środowiska w sprawie dopuszczalnych poziomów hałasu w środowisku [15]

Rodzaj terenu	Dopuszczalny długookresowy poziom dźwięku w [dB]			
	Drogi lub linie kolejowe <sup>1)</sup>		Pozostałe objekty i działalność będąca źródłem hałasu	
	L <sub>DWN</sub> przedział czasu odniesienia równy wszystkim dobom w roku	L <sub>N</sub> przedział czasu odniesienia równy wszystkim porom nocy	L <sub>DWN</sub> przedział czasu odniesienia równy wszystkim dobom w roku	L <sub>N</sub> przedział czasu odniesienia równy wszystkim porom nocy
a) Strefa ochronna "A" uzdrowiska b) Tereny szpitali poza miastem	50	45	45	40
a) Tereny zabudowy mieszkaniowej jednorodzinnej b) Tereny zabudowy związanej ze stałym lub czasowym pobytem dzieci i młodzieży <sup>2)</sup> c) Tereny domów opieki społecznej d) Tereny szpitali w miastach	61	56	50	40
a) Tereny zabudowy mieszkaniowej wielnorodzinnej i zamieszkania zbiorowego b) Tereny zabudowy zagrodowej c) Tereny rekreacyjno-wypoczynkowe <sup>2)</sup> d) Tereny mieszkaniowo-usługowe	65	56	55	45
Tereny w strefie śródmiejskiej miast powyżej 100 tys. mieszkańców <sup>3)</sup>	68	60	55	45

Objaśnienia:

- 1) Wartości określone dla dróg i linii kolejowych stosuje się także dla torowisk tramwajowych poza pasem drogowym i kolei linowych.
- 2) W przypadku niewykorzystywania tych terenów, zgodnie z ich funkcją, w porze nocy, nie obowiązuje na nich dopuszczalny poziom hałasu w porze nocy.
- 3) Strefa śródmiejska miast powyżej 100 tys. mieszkańców to teren zwartej zabudowy mieszkaniowej z koncentracją obiektów administracyjnych, handlowych i usługowych. W przypadku miast, w których występują dzielnice o liczbie mieszkańców powyżej 100 tys., można wyznaczyć w tych dzielnicach strefę śródmiejską, jeżeli charakteryzuje się ona zwartą zabudową mieszkaniową z koncentracją obiektów administracyjnych, handlowych i usługowych.

### **Hałas komunikacyjny**

Gmina Grodziczno leży u uboczu głównych połączeń transportowych. Brak dróg rangi międzynarodowej i krajowej. Przez obszar Gminy przebiegają dwie drogi wojewódzkie. Są to:

- droga nr 538 Łasin – Nowe Miasto Lubawskie – Uzdowo – Rozdroże
- droga nr 541 Lubawa – Lidzbark

Ponadto, przez teren Gminy przebiega 8 dróg powiatowych.

Na nadmierny hałas narażeni są mieszkańcy domów położonych w pobliżu tego szlaku komunikacyjnego. Ruch prowadzony na pozostałych drogach jest niewielki i nie powoduje przekroczenia wartości dopuszczalnego hałasu.

Na terenie Gminy nie wyznaczono punktu monitoringu hałasu. Najbliższy punkt znajduje się w mieście powiatowym – Nowe Miasto Lubawskie. Należy jednak pamiętać, iż specyfika Gminy Grodziczno wskazuje na mniejsze ryzyko zagrożenia hałasem w porównaniu do wybranych punktów, w których przeprowadzono badania, położonych w miastach.

### **Hałas kolejowy**

Przez teren Gminy przebiega linia kolejowa o znaczeniu państwowym Warszawa Wschodnia – Działdowo – Iława – Gdańsk. Trasa kolejowa nie jest poważnym źródłem hałasu uciążliwego.

## **5.3 Pola elektromagnetyczne**

### **5.3.1 Ocena stanu**

Zgodnie z art. 123 *Ustawy Prawo ochrony środowiska* [1] oceny poziomów pól elektromagnetycznych w środowisku i obserwacji zmian dokonuje się w ramach Państwowego Monitoringu Środowiska. Zgodnie z art. 122a ust. 1 i 2 pomiary poziomów elektromagnetycznych w środowisku wykonuje prowadzący instalację lub użytkownik urządzenia emitującego pola elektromagnetyczne, a następnie przekazuje Wojewódzkiemu Inspektorowi Ochrony Środowiska i Państwowemu Wojewódzkiemu Inspektorowi Sanitarnemu.

Zgodnie z art. 122 *Ustawy Prawo Ochrony Środowiska* [1] ustalono dopuszczalne poziomy pól elektromagnetycznych w środowisku wskazane w Rozporządzeniu Ministra Środowiska w sprawie *dopuszczalnych poziomów pól elektromagnetycznych w środowisku oraz sposobów sprawdzania dotrzymania tych poziomów* [14].

W ramach monitoringu Wojewódzki Inspektor Ochrony Środowiska prowadzi okresowe badania kontrolne poziomów pól w środowisku, na podstawie których między innymi prowadzi rejestr zawierający informację o terenach, na których stwierdzono przekroczenie dopuszczalnych poziomów pól elektromagnetycznych w środowisku.

W 2018 roku WIOŚ w Olsztynie nie wyznaczył punktów pomiarów pola elektromagnetycznego na terenie Gminy Grodziczno. Najbliższe punkty pomiarowe znajdują się w miejscowości Nowe Miasto

Lubawskie. Analiza wyników pomiarów wykazała, że występujące w środowisku poziomy pól elektromagnetycznych są mniejsze od poziomów dopuszczalnych.

Tabela 4. Wyniki pomiarów PEM na terenie miejscowości Nowie Miasto Lubawskie (2018)

Lokalizacja stacji	Wyniki pomiarów za rok 2012 [V/m]	Dopuszczalny poziom PEM [V/m]
Nowe Miasto Lubawskie, ul. Rynek	0,56	7-20
Nowe Miasto Lubawskie, ul. Grunwaldzka	0,62	

Źródło: Wyniki pomiarów monitoringowych za rok 2018, Główny Inspektorat Ochrony Środowiska w Warszawie

## 5.4 Gospodarowanie wodami

Zgodnie z Ustawą Prawo Wodne [9] dla potrzeb gospodarowania wodami wody dzieli się na:

- 1) Jednolite części wód powierzchniowych (JCWP), z wyodrębnieniem jednolitych części:
  - a) Wód przejściowych lub przybrzeżnych;
  - b) Wód sztucznych lub silnie zmienionych;
- 2) Jednolite części wód podziemnych (JCWPd);
- 3) Wody podziemne w obszarach bilansowych.

### 5.4.1 Ocena stanu

#### Jednolite części wód podziemnych

Obszar Gminy Grodziczno położony jest w granicach JCWPd nr 39 (PLGW200039) – zgodnie z nowym podziałem na 172 JCWPd. Ogólna charakterystyka danej JCWPd znajdującej się na obszarze Gminy znajduje się w poniższej tabeli

Tabela 5. Ogólna charakterystyka JCWPd na obszarze Gminy Grodziczno

<b>Jednolita część wód podziemnych (JCWPd)</b>	<b>Europejski kod JCWPd</b>	PLGW200039
	<b>Nazwa JCWPd</b>	39
<b>Lokalizacja</b>	<b>Region wodny</b>	Dolnej Wisły
	<b>Nazwa dorzecza</b>	Wisły
	<b>RZGW</b>	RZGW Gdańsk
<b>Charakterystyka geologiczna i hydrogeologiczna</b>	<b>Liczba pięter wodonośnych</b>	3
	<b>Rodzaj utworów budujących warstwę wodonośną</b>	<ul style="list-style-type: none"> <li>• Q – porowy,</li> <li>• Pg-Ng – porowy; porowo-szczelinowy,</li> <li>• K – porowo-szczelinowy.</li> </ul>
<b>Ekosystemy wód powierzchniowych i ekosystemy lądowe zależne od wód podziemnych</b>	<b>Udział zasilania podziemnego w odpływie całkowitym rzek w obrębie JCWPd</b>	66%
	<b>Ekosystemy lądowe zależne od wód podziemnych</b>	Mokradła (16% powierzchni obszarów chronionych)
<b>Antropopresja</b>	<b>Leje depresji (lej regionalny- lokalny) związane z poborem wód podziemnych, odwodnieniami kopalnianymi, wpływem aglomeracji itp.</b>	Leje depresji związane z poborem wód podziemnych i wpływem aglomeracji – mają one charakter lokalny
	<b>Ingresja lub ascenzja wód słonych do wód podziemnych</b>	Brak
	<b>Sztuczne odnawianie zasobów</b>	Brak

Pobór wód [tys. m <sup>3</sup> rok] - pobór rejestrowany - 2011 r.	dla zaopatrzenia ludności w wodę, przemysłu i inne	37 399,46
	z odwodnienia kopalnianego	-
Zasoby wód podziemnych dostępne do zagospodarowania [m <sup>3</sup> /d]		461 081

**Legenda:** Q – czwartorzęd; Pg-Ng – piętro paleogeńsko-neogeńskie; K – Kreda.

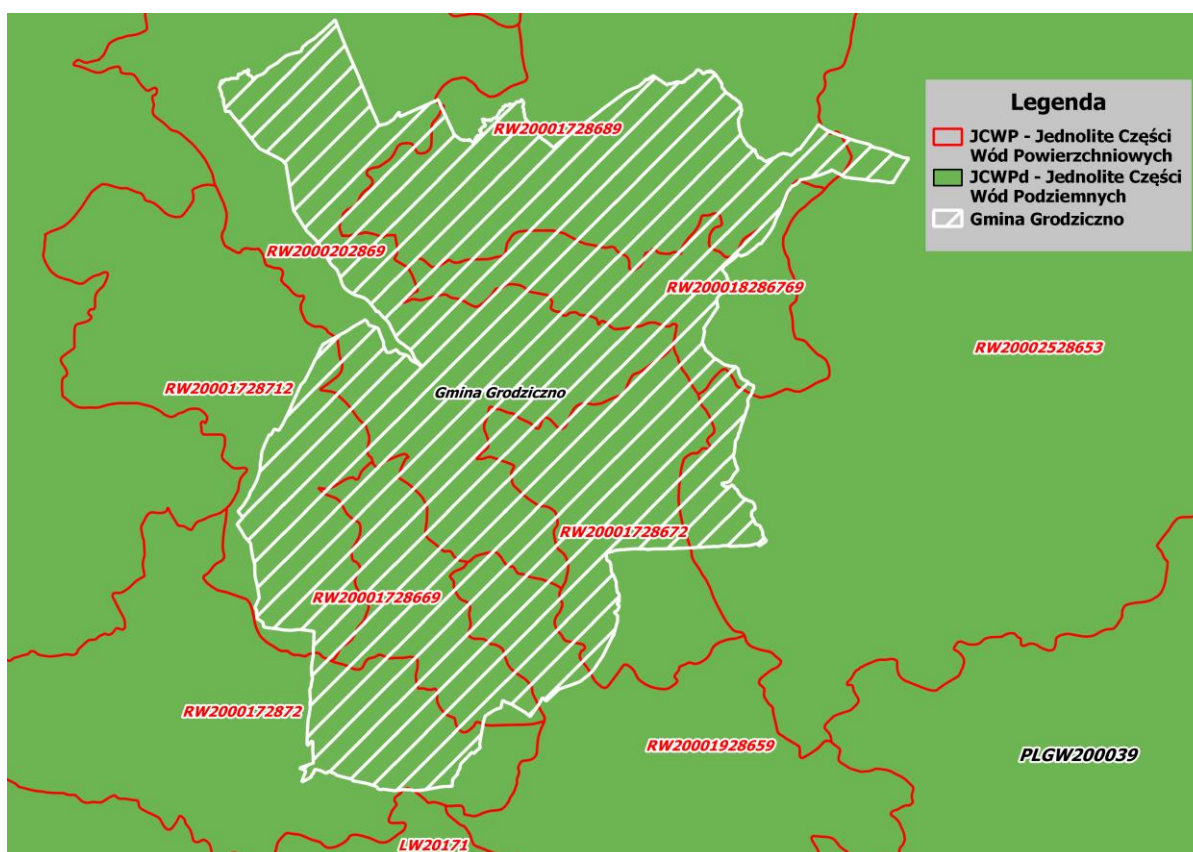
Źródło: Dane Centralnej Bazy Danych Geologicznych Państwowego Instytutu Geologicznego;

Na podstawie informacji zawartych w „Aktualizacji Planu gospodarowania wodami na obszarze dorzecza Wisły” oraz w „Raplocie o stanie chemicznym oraz ilościowym jednolitych części wód podziemnych w dorzeczach w podziale na 161 i 172 JCWPd, stan na rok 2012” wiadomo, że stan ilościowy i jakościowy JCWPd nr 39 ocenia się jako dobry, ponadto spełnienie celów środowiskowych nie jest zagrożone.

Tabela 6. Ocena stanu JCWPd na obszarze Gminy Grodziczno

Jednolita część wód podziemnych (JCWPd)		Ocena stanu		Ocena nieosiągnięcia celów środowiskowych	Wyznaczony cel środowiskowy oraz termin osiągnięcia
Europejski kod JCWPd	Nazwa JCWPd	ilościowy	chemiczny		
PLGW200039	39	dobry	dobry	niezagrożona	utrzymanie dobrego stanu ilościowego i chemicznego

Źródło: „Plan Gospodarowania Wodami na obszarze dorzecza Wisły”



Rysunek 2. Zasięg występowania JCWPd i JCWP względem Gminy

Źródło: opracowanie własne

### Główne Zbiorniki Wód Podziemnych

Na terenie Gminy Grodziczno brak jest Głównego Zbiornika Wód Podziemnych. Najbliżej znajdujący się GZWP to Zbiornik Działdowo (GZWP nr 214). Charakterystykę zbiornika przedstawiono w tabeli poniżej

Tabela 7. Charakterystyka Głównych Zbiorników Wód Podziemnych w pobliżu Gminy Grodziczno

Nazwa GZWP	Zbiornik Działdowo
Nr GZWP	214
Stratygrafia	czwartorzęd
Typ zbiornika	porowy
Szacunkowe zasoby dyspozycyjne [m <sup>3</sup> /dobę]	28272

Źródło: Baza MIDAS, Centralna Baza Danych Geologicznych, Państwowy Instytut Geologiczny

### Jednolite części wód powierzchniowych

Obszar Gminy położony jest w dorzeczu rzeki Drwęcy. W zlewni rzeki Wel i jej dopływów pozostaje większość terenów Gminy. Największą rzeką przepływającą przez teren Gminy jest Wel – jej środkowy i dolny odcinek. Rzeka charakteryzuje się stosunkowo stabilnym przepływem. Wylewy rzeki dotyczą tylko przybrzeżnych terenów bagiennych i części łąk w jej dolinie. Pozostałe cieki przepływające przez teren Gminy charakteryzują się znacznie mniejszymi przepływami. Największe z nich są lewostronnymi dopływami rzeki Wel. Są to:

- Wólka (w górnym biegu zwana Prątnicą) ze Strugą, zasilana wodami jeziora Zwiniarz,
- Katlewska Struga (Katlewka) wypływająca z jeziora Katlewskiego i zasilana przez jezioro Hartowieckie,
- Rynkówka, ciek wypływający z jeziora Kiełpińskiego.

Istotnym elementem sieci hydrograficznej Gminy są jeziora. Największym z nich jest jezioro Kiełpińskie. Ponadto na terenie Gminy znajdują się jeziora: Jakubowo (Jakubowskie), Linowiec, Katlewo i Mrocznowskie.

Obszar Gminy Grodziczno położony jest w granicach 10 Jednolitych części wód powierzchniowych (JCWP). W poniższych tabelach uwzględniono ich charakterystykę oraz ocenę ich stanu.

Tabela 8. Charakterystyka JCWP na obszarze Gminy Grodziczno

Lp.	Jednolita część wód powierzchniowych (JCWP)		Lokalizacja			Status	Typ JCWP
	Europejski kod JCWP	Nazwa JCWP	Region wodny	Nazwa dorzecza	RZGW		
1.	RW20001728712	Groblica	Dolnej Wisły	Wisły	Gdańsk	silnie zmieniona część wód	potok nizinny piaszczysty (17)
2.	RW2000172872	Sugajnica z jeziorem Janówko	Dolnej Wisły	Wisły	Gdańsk	naturalna część wód	potok nizinny piaszczysty (17)
3.	RW20001728689	Wólka	Dolnej Wisły	Wisły	Gdańsk	naturalna część wód	potok nizinny piaszczysty (17)
4.	RW2000202869	Wel od dopływu spod Mrocza do ujścia	Dolnej Wisły	Wisły	Gdańsk	silnie zmieniona część wód	rzeka nizinna żwirowa (20)
5.	RW200018286769	Katlewska Struga z jeziorem Hartowieckim	Dolnej Wisły	Wisły	Gdańsk	naturalna część wód	potok nizinny żwirowy (18)
6.	RW20002528653	Wel do wypływu z jeziorem Grądy	Dolnej Wisły	Wisły	Gdańsk	naturalna część wód	ciek łączący jeziora (25)
7.	RW20001728672	Dopływ z jeziora Kiełpińskiego	Dolnej Wisły	Wisły	Gdańsk	naturalna część wód	potok nizinny piaszczysty (17)
8.	RW20001728669	Dopływ spod Mrocza	Dolnej Wisły	Wisły	Gdańsk	naturalna część wód	potok nizinny piaszczysty (17)
9.	RW20001928659	Wel od dopływu z Miłostajek do dopływu spod Mrocza	Dolnej Wisły	Wisły	Gdańsk	silnie zmieniona część wód	rzeka nizinna piaszczysto-gliniasta (19)
10.	LW20171	Leżno Wielkie	Dolnej Wisły	Wisły	Gdańsk	naturalna część wód	jezioro o wysokiej zawartości wapnia, o dużym wpływie zlewni, stratyfikowane (3a)

Źródło: Plan gospodarowania wodami na obszarze dorzecza Wisły, 2016 r.

*Tabela 9. Ocena stanu JCWP na obszarze Gminy Grodziczno*

Lp.	Jednolita część wód powierzchniowych (JCWP)		Ocena stanu na podstawie oceny WIOŚ za rok 2018					Ocena stanu JCWP	Ocena ryzyka nieosiągnięcia celów środowiskowych	Wyznaczony cel środowiskowy/termin osiągnięcia dobrego stanu
	Europejski kod JCWP	Nazwa JCWP	Klasa elementów biologicznych	Klasa elementów hydromorfologicznych	Klasa elementów fizykochemicznych	Stan/potencjał ekologiczny	Stan chemiczny			
1.	RW20001728712	Groblica	III	II	>II	umiarkowany potencjał ekologiczny	poniżej dobrego	zły	zagrożona	dobry potencjał ekologiczny; dobry stan chemiczny / 2021
2.	RW2000172872	Sugajnica z jeziorem Janówko	b.d.	b.d.	b.d.	b.d.	b.d.	zły	zagrożona	dobry stan ekologiczny; dobry stan chemiczny / 2021
3.	RW20001728689	Wólka	II	I	>II	umiarkowany stan ekologiczny	poniżej dobrego	zły	niezagrożona	dobry stan ekologiczny; dobry stan chemiczny / 2015
4.	RW2000202869	Wel od dopływu spod Mrocza do ujścia	b.d.	b.d.	b.d.	b.d.	b.d.	zły	zagrożona	dobry stan ekologiczny -możliwość migracji organizmów wodnych na odcinku ciekę istotnego; dobry stan chemiczny / 2027
5.	RW20001828676 9	Kotłewska Struga z jeziorem Hartowieckim	b.d.	b.d.	b.d.	b.d.	b.d.	zły	niezagrożona	dobry stan ekologiczny; dobry stan chemiczny / 2015
6.	RW20002528653	Wel do wypływu z jeziorem Grądy	b.d.	b.d.	b.d.	b.d.	b.d.	dobry	niezagrożona	dobry stan ekologiczny; dobry stan chemiczny / 2015
7.	RW20001728672	Dopływ z jeziora Kiełpińskiego	b.d.	b.d.	b.d.	b.d.	b.d.	zły	niezagrożona	bardzo dobry stan ekologiczny; dobry stan chemiczny / 2015
8.	RW20001728669	Dopływ spod Mrocza	b.d.	b.d.	b.d.	b.d.	b.d.	zły	niezagrożona	dobry stan ekologiczny; dobry stan chemiczny / 2015



9.	RW20001928659	Wel od dopływu Miłostajek do dopływu spod Mroczna	b.d.	b.d.	b.d.	b.d.	b.d.	dobry	zagrożona	dobry stan ekologiczny - możliwość migracji organizmów wodnych na odcinku ciekę istotnego - Wel od Mroczanki do Jeziora Lidzbarskiego; dobry stan chemiczny / 2021
10.	LW20171	Leżno Wielkie	b.d.	b.d.	b.d.	b.d.	b.d.	b.d.	niezagrożona	dobry stan ekologiczny; dobry stan chemiczny

Źródło: Plan gospodarowania wodami na obszarze dorzecza Wisły; Klasyfikacja i ocena stanu JCWP rzecznych w 2018r. na terenie województwa warmińsko-mazurskiego, GIOŚ w Warszawie

**Objaśnienia:**

*b.d.* – stan jednolitej części wód nie został oceniony z uwagi na brak pomiarów elementów biologicznych, fizykochemicznych lub chemicznych, które stanowią podstawę do końcowej oceny

Z dziesięciu JCWP znajdujących się na terenie Gminy Grodziczno, dwie z nich podlegają monitorin-  
gowi stanu biologicznego, chemicznego i fizykochemicznego. Większość JCWP znajdujących się na terenie  
Gminy nie jest zagrożona nieosiągnięciem celu środowiskowego.

### **Zagrożenie powodziowe**

Gmina Grodziczno znajduje się na Mapach Zagrożenia Powodziowego oraz na Mapach Ryzyka Powo-  
dziowego. Mapy obejmują, obszary bezpośrednio sąsiadujące z rzeką Wel, będącą największym ciekim  
przechodzącym przez teren Gminy. Należy mieć na uwadze, że zawsze istnieje możliwość wystąpienia lo-  
kalnych podtopień, spowodowanych gwałtownymi, krótkotrwałymi ulewami oraz w powiązaniu z niewy-  
starczającą przepustowością kanalizacji oraz niedrożnością rowów melioracyjnych.

## **5.5 Gospodarka wodno-ściekowa**

### **5.5.1 Ocena stanu**

#### *Sieć wodociągowa*

Gmina Grodziczno jest zwodociągowana w 99%. Długość sieci wodociągowej bez przyłączy na rok  
2018 wynosi 224,3 km. Na terenie Gminy Grodziczno znajdują się i są eksploatowane dwie stacje wodocią-  
gowe (SUW), w miejscowościach Mroczno oraz Nowe Grodziczno. Stan techniczny SUW na terenie Gminy  
ocenia się jako dobry.

*Tabela 10. Charakterystyka zaopatrzenia w wodę na terenie Gminy w latach 2016 - 2018*

Lp.	Parametr	2016	2017	2018
1.	Długość sieci wodociągowej bez przyłączy [km]	224,3	224,3	224,3
2.	Ilość przyłączy [szt.]	1281	1281	1285
3.	Liczba mieszkańców korzystająca z sieci wodociągowej [osoba]	6452	6461	6439
4.	Woda dostarczana gosp. domowym [dam <sup>3</sup> ]	296,4	268,3	302,7

#### *Sieć kanalizacyjna*

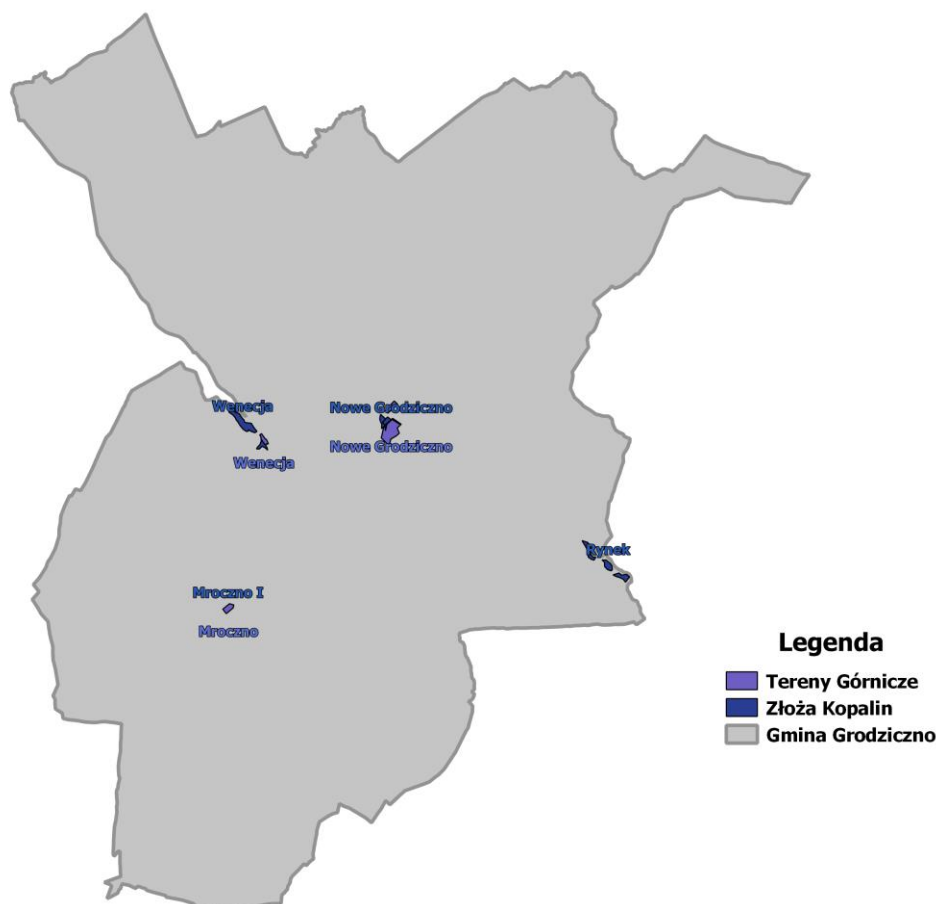
Na terenie Gminy Grodziczno brak jest kanalizacji. Większość powstających nieczystości ciekłych gro-  
madzona jest w zbiornikach bezodpływowych, których na terenie Gminy znajduje się 675. Ponadto, miesz-  
kańcy Gminy korzystają z przydomowych oczyszczalni ścieków, których ilość w roku 2018 wynosiła 244  
(dane z Gminy za 2018 r.).

## **5.6 Zasoby geologiczne**

### **5.6.1 Ocena stanu**

Jednostką geomorfologiczną dominującą przestrzenie jest wysoczyzna morenowa o falistej rzeźbie.  
Wysoczyznę budują głównie utwory zwałowe osadzone w czasie zlodowacenia bałtyckiego. Są to głównie  
gliny zwałowe, piaski i żwiry. Tereny te odznaczają się szczególnie dynamiczną rzeźbą (rejon Lorek i  
Trzcian). W rejonie Rynku i Buchnowa przeważają osady sandru. Obszar Gminy przecina dolina rzeki Wel,  
będąca rynną subglacialną. Strefa krawędziowa doliny podlega procesom erozji, w tym erozji wąwozowej.  
Liczne obniżenia terenu wypełniają osady holocenijskie, są to głównie torfy, namuły i gytie. Powierzchnię  
podczwartorzędową stanowią osady trzeciorzędu.

Obszar Gminy Grodziczno jest dość zasobny w złoża kopalin – występują zarówno złoża kruszywa naturalnego jak i kredy jeziornej o znaczeniu ponadlokalnym. Do udokumentowanych złóż kruszywa naturalnego należą złoża Nowe Grodziczno i Mroczo. Kredę jeziorną na obszarze Gminy udokumentowano w złożach Wenecja oraz Rynek.



Rysunek 3. Rozmieszczenie złóż kopalin na terenie Gminy

Źródło: opracowanie własne na podstawie bazy danych Państwowego Instytutu Geologicznego

## 5.7 Gleby

### 5.7.1 Ocena stanu

Pod względem typologicznym, na terenie Gminy występują gleby brunatne, bielcowe, czarne ziemie, glejowe oraz gleby organiczne. W klasyfikacji bonitacyjnej nie występują grunty orne zaliczane do klas I i II, w klasie III jest ok. 4% gruntów orných. Największe znaczenie dla produkcji rolniczej mają grunty orne klasy IV, które ok. 55 % gruntów orných. Grunty zaliczane do klasy V stanowią ok. 28% gruntów orných. Grunty klasy VI stanowią ok. 11% gruntów orných Gminy. Grunty orne IV – VI klasy występują płatami na terenie całej Gminy.

Na terenie Gminy nie ma punktów pobrania próbek gleby w celu wykonania analiz laboratoryjnych. Najbliższy punkt pobrania próbek gleby znajduje się w miejscowości Przełęk, na terenie powiatu działdowskiego. Wyniki pomiarów z 2015 r. prowadzonych w ramach Państwowego Monitoringu Środowiska wskazują na brak przekroczeń dopuszczalnych poziomów stężeń metali ciężkich w glebie.

## 5.8 Gospodarka odpadami i zapobieganie powstawaniu odpadów

### 5.8.1 Ocena stanu

Dnia 1 stycznia 2012 r. weszła w życie ustawa o zmianie ustawy o utrzymaniu czystości i porządku w gminach oraz niektórych innych ustaw [6], która zmieniła system gospodarowania odpadami komunalnymi. Zmiany zostały również zawarte w przepisach nowej Ustawy o odpadach [7]. Do obowiązków gminy należy między innymi prowadzenie sprawozdawczości, polegającej na sporządzaniu rocznych sprawozdań z realizacji zadań z zakresu gospodarowania odpadami komunalnymi, na podstawie których przygotowawane jest jedno zbiorcze sprawozdanie dotyczące wszystkich gmin, które Marszałek Województwa przekazuje do Ministra Środowiska. Ponadto gminy zostały zobowiązane do wyłonienia w drodze przetargu przedsiębiorstwa odbierającego odpady oraz dokonywania rozliczeń finansowych za ich odbiór.

Gmina Grodziczno w podziale na regiony gospodarki odpadami położona jest w Regionie Zachodnim, w którym wskazane zostały instalacje regionalne do przetwarzania odpadów komunalnych oraz instalacje zastępcze. Instalacja w miejscowości Wilkowo jest instalacją planowaną do stworzenia.

Tabela 11. Regionalne instalacje do przetwarzania odpadów komunalnych (w tym kompostownie i składowiska) w Regionie Zachodnim

Lp.	Lokalizacja	Podmiot eksploatujący instalacje	Rodzaj instalacji	Charakterystyka	Zdolność przerobowa roczna [Mg/rok]
<b>Regionalne</b>					
1	Rudno, gm. Ostróda/ Zbożne, gm. Morąg	ZUOK RUDNO Sp. z o.o. Rudno 17 14-100 Ostróda	Instalacja mechaniczno-biologicznego przetwarzania odpadów	część mechaniczna Rudno	90 000 (w tym 85 000 dla zmieszanych odpadów komunalnych)
				część mechaniczna Zbożne	10 000
				część biologiczna Rudno	25 000
			Kompostownia odpadów zielonych i innych bioodpadów Rudno	1 moduł instalacji do stabilizacji odpadów oraz kompostownia pryzmowa	17 000 (w tym 7 000 dla odpadów zielonych i innych bioodpadów)
			Składowisko odpadów Rudno	Kwatera II	309 500 m <sup>3</sup> pojemność pozostała* 82 500 m <sup>3</sup>
Kwatera III	515 300 m <sup>3</sup>				
2	Działdowo/ Zakrzewo, gm. Działdowo	Ekologiczny Związek Gmin „Działdowszczyzna” ul. Przemysłowa 61 13-200 Działdowo	Instalacja mechaniczno-biologicznego przetwarzania odpadów	Część mechaniczna Działdowo	30 000 (w tym 21 850 dla zmieszanych odpadów komunalnych)
				Część biologiczna Zakrzewo	15 000
	Zakrzewo, gm. Działdowo		Kompostownia odpadów zielonych i innych bioodpadów	Kompostownia pryzmowa	2 000

			Składowisko odpadów	kwatery III	288 800
3	Różanki	Bioelektra Group S.A. ul. Książęca 15 00-498 Warszawa	Instalacja mechaniczno-cieplnego przetwarzania odpadów	Sterylizacja odpadów i mechaniczne sortowanie	40 000
4	Wilkowo	Gmina Olsztynek ul. Ratusz 1 11-015 Olsztynek	Kompostownia odpadów zielonych i innych bioodpadów (planowana)	Kompostownia osadów ściekowych i innych odpadów biodegradowalnych	3 500 (w tym 150 dla odpadów zielonych i innych bioodpadów)
5	Różanki, gm. Susz	NOVAGO Sp. z o.o. ul. Grzebskiego 10 06-500 Mława	Składowisko odpadów	Część mechaniczna	150 000 (w tym 80 000 dla zmieszanych odpadów komunalnych)
			Instalacja mechaniczno-biologicznego przetwarzania odpadów	Część biologiczna	66 000

Źródło: Wojewódzki Plan Gospodarki Odpadami dla województwa warmińsko-mazurskiego na lata 2016-2022

Tabela 12. Instalacje przewidziane do zastępczej obsługi Regionu Zachodniego, w przypadku gdy instalacja regionalna uległa awarii lub nie może przyjmować odpadów z innych przyczyn

Właściciel /Zarządzający	Lokalizacja instalacji	Instalacja
DBAJ Marta Prychodko ul. Polna 25C 12-140 Świętajno	Świątajno	Kompostownia odpadów zielonych i innych bioodpadów
ZGOK Sp. z o.o. Olsztyn ul. Lubelska 53 10-410 Olsztyn	Olsztyn	Instalacja mechaniczno-biologicznego przetwarzania odpadów
Olsztyński Zakład Komunalny Sp. z o.o. ul. Lubelska 43D 10-410 Olsztyn	Łęgajny	Kompostownia odpadów zielonych i innych bioodpadów
Zakład Gospodarki Odpadami Sp. z o.o. ul. Zbożowa 8 11-200 Bartoszyce	Wysieka	Składowisko odpadów
		Kompostownia odpadów zielonych i innych bioodpadów
ZUO Sp. z o.o. Elbląg ul. Mazurska 42 82-300 Elbląg	Elbląg	Instalacja mechaniczno-biologicznego przetwarzania odpadów
		Kompostownia odpadów zielonych i innych bioodpadów
	Braniewo	Składowisko odpadów
Elbląskie Przedsiębiorstwo Wodociągów i Kanalizacji Sp. z o.o. ul. Rawska 2-4 82-300 Elbląg	Elbląg	Kompostownia odpadów zielonych i innych bioodpadów
Zakład Usług Komunalnych Sp. z o.o. ul. Warszawska 32 11-730 Mikołajki	Lubiewo, gm. Mikołajki	Kompostownia odpadów zielonych
Przedsiębiorstwo Handlowo-Usługowe EURO INTEGRA	Ługwałd, gm. Dywity	Kompostownia odpadów zielonych i innych bioodpadów

Jarosław Ambroziak Ługwałd 42 11-001 Dywity	Kobiela, gm. Kiwity	Kompostownia odpadów zielonych i innych bioodpadów
Wodociągi Miejskie Sp. z o.o. ul. Olsztyńska 10 14-500 Braniewo	Braniewo	Kompostownia odpadów zielonych i innych bioodpadów
Polfer Sp. z o.o. Bezledy 35A 11-200 Bartoszyce	Bezledy, gm. Bartoszyce	Kompostownia odpadów zielonych i innych bioodpadów

Źródło: Wojewódzki Plan Gospodarki Odpadami dla województwa warmińsko-mazurskiego na lata 2016-2022

Gmina Grodziczno jest członkiem Ekologicznego Związku Gmin „Działdowszczyzna (ul. Przemysłowa 61, 13-200 Działdowo), który od 2013 roku realizuje w zadania Gminy w zakresie gospodarki odpadami wynikające z ustawy o utrzymaniu czystości i porządku w gminach. Gmina Grodziczno należy do Sektora VIII EZG „Działdowszczyzna”.

W 2018 roku odpady komunalne wytworzone w nieruchomościach położonych na terenie Sektora VIII EZG „Działdowszczyzna” były odbierane przez Konsorcjum Firm: Koma Usługi Komunalne Sp. z o.o. (ul. Sikorskiego 19 c, 19-300 Ełk) i Koma Usługi Komunalne Jakub Maniak (ul. Sikorskiego 19 c, 19-300 Ełk).

Na terenie Ekologicznego Związku Gmin „Działdowszczyzna” funkcjonują 4 Punkty Selektywnej Zbiórki Odpadów Komunalnych (PSZOK):

- w Działdowie na ul. Przemysłowej 61
- w miejscowości Ciechanówko gm. Lidzbark,
- w Nidzicy na ul. Kolejowej 17,
- w Lubawie na ul. Dworcowej.

Punkty te, w zamian za uiszczoną opłatę za gospodarowanie odpadami komunalnymi świadczą usługi, polegające na przyjmowaniu bezpłatnie odpadów selektywnie zbieranych. W poniższej tabeli przedstawiono ilości wytworzonych odpadów na terenie Gminy Grodziczno w latach 2017 i 2018.

Tabela 13. Ilość wytworzonych odpadów na terenie Gminy w latach 2017-2018

Kod odpadu	Rodzaj odpadu	Rok	
		2017	2018
20 03 01	Nie segregowane (zmieszane) odpady komunalne	290,88	329,92
15 01 06	Zmieszane opady opakowaniowe	0	0
15 01 07	Opakowania ze szkła	80,18	105,26
20 01 39	Tworzywa sztuczne	56,92	66,5
16 01 03	Zużyte opony	0	0
17 01 07	Zmieszane odpady z betonu, gruzu ceglanego, odpadowych materiałów ceramicznych i elementów wyposażenia	0	0
17 09 04	Zmieszane odpady z budowy, remontów i demontażu	0	0
20 01 32	Leki inne niż wymienione w 20 01 31	0	0
20 01 34	Baterie i akumulatory inne niż wymienione w 20 01 33	0	0
20 01 35*	Zużyte urządzenia elektroniczne i elektroniczne inne niż wymienione w 20 01 21 i 20 01 23 zawierające niebezpieczne składniki	0	0
20 01 36	Zużyte urządzenia elektroniczne i elektroniczne inne niż wymienione w 20 01 21 i 20 01 23 i 10 01 35	4,98	7,18
20 03 07	Odpady wielkogabarytowe	21,24	22,58

Według *Analizy stanu gospodarki odpadami komunalnymi za 2018 rok EZG „Działdowszczyzna”* w 2018 roku osiągnięty poziom recyklingu i przygotowania do ponownego użycia następujących frakcji odpadów komunalnych: papieru, metali, tworzyw sztucznych i szkła w EKG „Działdowszczyzna” wynosił 38,16%, co oznacza, iż EKG „Działdowszczyzna” wywiązał się z ustawowego obowiązku w tym zakresie.

## 5.9 Zasoby przyrodnicze

### 5.9.1 Ocena stanu

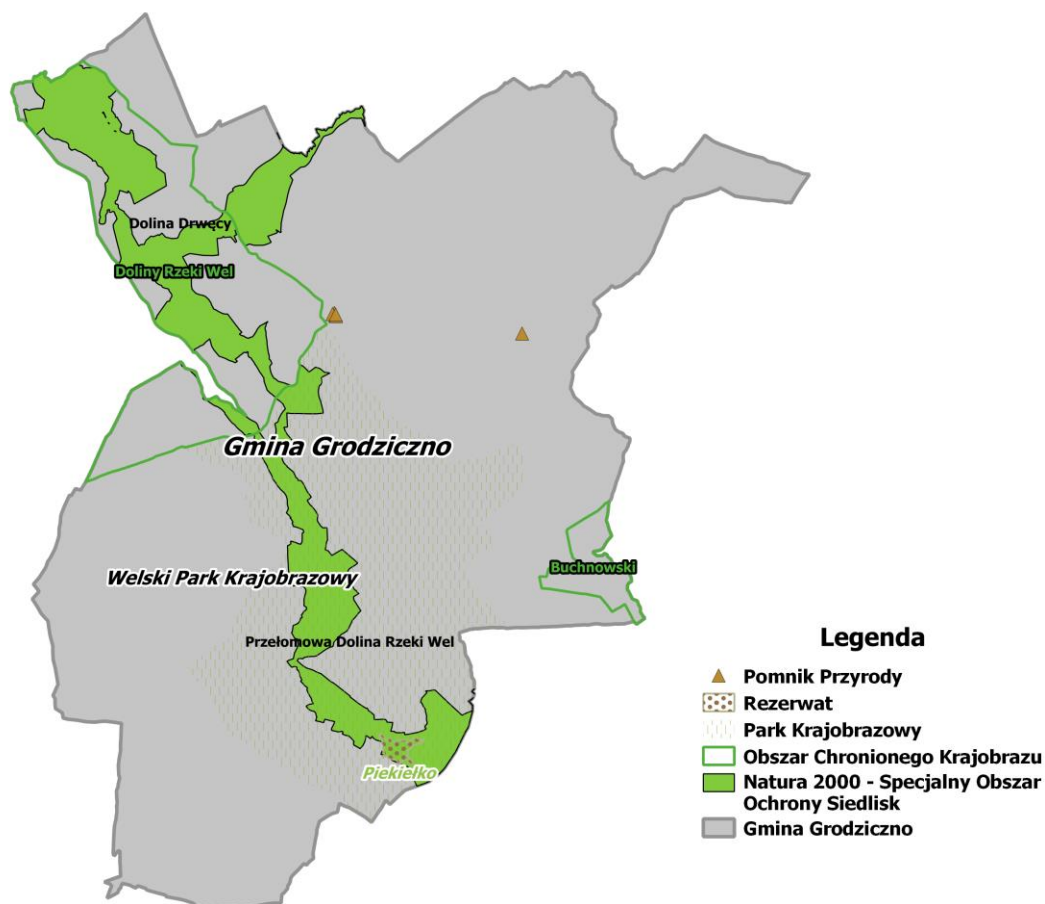
#### *Flora i fauna*

Powierzchnia lasów w Gminie Grodziczno wynosi 2 629,18 ha, z czego 1 710,89 ha to lasy publiczne, a 918,29 ha to lasy prywatne (dane z GUS na 2018 r.). Wskaźnik lesistości Gminy wynosi 17%. Wśród gatunków lasotwórczych dominuje sosna, z drzew liściastych największy udział ma brzoza, dąb i olsza. W obrębie kompleksów leśnych, Na obszarze Gminy dominują dwa typy siedliskowe lasów – las mieszany oraz bór świeży. Duży udział mają lasy grądowe, czyli wielogatunkowe lasy liściaste typowe dla żyznych i wilgotnych siedlisk. Znacznie mniejsze powierzchnie zajmują bory mieszane, typowe dla siedlisk uboższych, piaszczystych. Fauna na terenie Gminy jest typową fauną dla Niżu Polskiego.

#### *Formy ochrony przyrody*

Obszary prawnie chronione na terenie Gminy zajmują powierzchnię 6 313,74 ha (41% powierzchni całkowitej Gminy). W Gminie występują następujące formy ochrony przyrody:

- Rezerwaty przyrody:
  - **Rezerwat przyrody „Piekiełko”**
- Parki krajobrazowe:
  - **Welski Park Krajobrazowy**
- Obszary chronionego krajobrazu:
  - **Obszar chronionego krajobrazu Doliny Rzeki Wel**
  - **Buchnowski obszar chronionego krajobrazu**
- Zespoły przyrodniczo-krajobrazowe:
  - **Zespół przyrodniczo-krajobrazowy Jeziora Zwiniarz**
- Obszary Natura 2000:
  - **Dolina Drwęcy**
  - **Przełomowa Dolina Rzeki Wel**
- Pomniki przyrody:
  - **4 pomniki przyrody, w tym Szakłak Lucyny Koprowskiej**



Rysunek 4. Rozmieszczenie form ochrony przyrody na terenie Gminy  
Źródło: opracowanie własne

## 5.10 Zagrożenia poważnymi awariami

### 5.10.1 Ocena stanu

Zgodnie z art. 271b ustawy *Prawo ochrony środowiska* [1], Główny Inspektor Ochrony Środowiska jest organem właściwym do realizacji zadań Ministra Środowiska w sprawach: przeciwdziałania poważnym awariom, transgranicznym skutkom awarii przemysłowych oraz awaryjnym zanieczyszczeniom wód granicznych. Ustawa *Prawo ochrony środowiska* [1] (w szczególności tytuł IV tej ustawy) implementuje przepisy Dyrektywy Parlamentu Europejskiego i Rady 2012/18/UE z dnia 4 lipca 2012 r. w sprawie kontroli zagrożeń poważnymi awariami związanymi z substancjami niebezpiecznymi, zmieniającej, a następnie uchylającej dyrektywę Rady 96/82/WE (Dz. Urz. UE L 197 z 24.07.2012, str. 1) oraz Konwencji w sprawie transgranicznych skutków awarii przemysłowych (Dz. U. z 2004 r. nr 129, poz. 1352). Ww. akty prawne regulują kwestie zapobiegania poważnym awariom, które mogą być następstwem określonych działań przemysłowych oraz ograniczania ich skutków dla zdrowia ludzi i środowiska.

Co roku GIOŚ w Warszawie publikuje raporty o występowaniu zdarzeń o znamionach poważnej awarii. W latach 2010-2013 (ostatni opublikowany raport za rok 2013) na terenie gminy Grodziczno jak i całego powiatu nowomiejskiego nie odnotowano zdarzeń o znamionach poważnej awarii.



## 6. Istniejące problemy ochrony środowiska istotne z punktu widzenia realizacji dokumentu, w szczególności dotyczące obszarów podlegających ochronie na podstawie ustawy o ochronie przyrody

Przedstawione poniżej problemy ochrony środowiska są wynikiem wykonanej oceny stanu środowiska w ramach wyznaczonych obszarów interwencji. Zdiagnozowane problemy mają charakter wyłącznie informacyjny, a ich celem jest ukierunkowanie działań w taki sposób, aby jest zminimalizować lub wyeliminować. Wskazane poniżej problemy dały podstawy do wyznaczenia w POŚ dla Gminy Grodziczno odpowiednich celów i kierunków interwencji wraz z zadaniami, których realizacja przyczyni się do poprawy stanu środowiska na terenie Gminy.

Szczególnie istotny z punktu widzenia POŚ dla Gminy Grodziczno jest problem występowania przekroczeń dopuszczalnych stężeń substancji tj. pyłu PM10, PM2,5, ozonu i benzo(a)pirenu. Znaczący wpływ na jakość powietrza ma głównie emisja komunikacyjna oraz emisja indywidualna tzw. „niska emisja”, której źródłem są głównie domowe systemy grzewcze. Poniżej w tabeli przedstawiono zdiagnozowane w toku analizy słabe strony Gminy i zagrożenia w ramach obszaru interwencji: Ochrona klimatu i jakości powietrza.

Tabela 14. Problemy w zakresie ochrony klimatu i jakości powietrza na terenie Gminy

Słabe strony	Zagrożenia
<ul style="list-style-type: none"> <li>→ przekroczenia dopuszczalnych stężeń substancji tj. pyłu PM10 i benzo(a)pirenu</li> <li>→ przeważający transport indywidualny,</li> <li>→ emisja ze źródeł indywidualnych tzw. „niska emisja” szczególnie w sezonie grzewczym,</li> <li>→ brak gazyfikacji Gminy,</li> <li>→ przebiegająca przez teren Gminy droga wojewódzka.</li> </ul>	<ul style="list-style-type: none"> <li>→ stale pogarszająca się jakość powietrza atmosferycznego,</li> <li>→ wzrost poziomów zanieczyszczeń pochodzących z sektora transportowego,</li> <li>→ transgraniczny charakter zanieczyszczeń powietrza skutkujący w napływie zanieczyszczeń spoza Gminy,</li> <li>→ stosowanie indywidualnego ogrzewania.</li> </ul>

Kolejnym problemem jest stale zwiększający się ruch pojazdów oraz pogarszający się stan techniczny nawierzchni. W zasięgu oddziaływania znajduje się zabudowa mieszkaniowa, placówki oświatowe związane ze stałym lub czasowym pobytem dzieci i młodzieży. Zatem narażone są tereny chronione akustycznie. Poniżej w tabeli przedstawiono zdiagnozowane w toku analizy słabe strony Gminy Grodziczno i zagrożenia w ramach obszaru interwencji: Zagrożenia hałasem.

Tabela 15. Problemy w zakresie zagrożenia hałasem na terenie Gminy

Słabe strony	Zagrożenia
<ul style="list-style-type: none"> <li>→ brak punktu monitoringu poziomu hałasu komunikacyjnego,</li> <li>→ przebiegające przez teren Gminy drogi wojewódzkie nr 538 i 541,</li> <li>→ obecność linii kolejowych przebiegających przez teren Gminy.</li> </ul>	<ul style="list-style-type: none"> <li>→ stale pogarszający się stan dróg,</li> <li>→ wzrastający ruch pojazdów po drogach,</li> <li>→ zły stan techniczny pojazdów,</li> <li>→ brak rozwiązań technicznych służących minimalizacji narażenia na hałas.</li> </ul>

Innym problemem jest brak wyznaczonego punktu pomiaru pola elektromagnetycznego na terenie gminy Grodziczno. W związku z rozwojem technologii emitującej promieniowanie elektromagnetyczne możemy spodziewać się wzrostu natężenia PEM w następnych latach. Poniżej w tabeli przedstawiono zdiagnozowane w toku analizy słabe strony Gminy i zagrożenia w ramach obszaru interwencji: Pola elektromagnetyczne.

Tabela 16. Problemy w zakresie zagrożenia promieniowaniem elektromagnetycznym

Słabe strony	Zagrożenia
<ul style="list-style-type: none"> <li>→ brak punktu pomiarowego pól elektromagnetycznych na terenie gminy Grodziczno,</li> <li>→ obecność na terenie Gminy napowietrznych linii elektroenergetycznych średniego i wysokiego napięcia.</li> </ul>	<ul style="list-style-type: none"> <li>→ rozpowszechnienie i rozwój telefonii komórkowej oraz innych technologii emitujących promieniowanie elektromagnetyczne np. Wifi,</li> <li>→ wzrost natężenia PEM.</li> </ul>

Problemem ochrony środowiska, istotnym z punktu widzenia POŚ, jest ochrona wód przed zanieczyszczeniami. JCWPd na obszarze gminy nie jest zagrożona nieosiągnięciem celów środowiskowych, natomiast jakość wód powierzchniowych jest słaba/umiarkowana. Poniżej w tabeli przedstawiono zdiagnozowane w toku analizy słabe strony Gminy i zagrożenia w ramach obszaru interwencji: Gospodarowanie wodami.

Tabela 17. Problemy w zakresie gospodarowania wodami na terenie Gminy Grodziczno

Słabe strony	Zagrożenia
<ul style="list-style-type: none"> <li>→ zły stan wielu JCWP znajdujących się na terenie Gminy,</li> <li>→ brak GZWP na terenie Gminy,</li> <li>→ położenie Gminy na obszarach ryzyka i zagrożenia powodziowego.</li> </ul>	<ul style="list-style-type: none"> <li>→ nieosiągnięcie celu środowiskowego w przypadku niektórych JCWP,</li> <li>→ wpływ zanieczyszczeń spoza terenu gminy na stan czystości wód,</li> <li>→ wystąpienie powodzi,</li> <li>→ pogarszający się stan JCW wynikający ze zrzutów ścieków do wód.</li> </ul>

Na terenie Gminy Grodziczno stan gospodarki ściekami nie jest zadowalający, co związane jest z brakiem kanalizacji na terenie Gminy. Natomiast zadowalający jest poziom zwodociągowania Gminy, który wynosi 99%. Poniżej w tabeli przedstawiono zdiagnozowane w toku analizy słabe strony Gminy i zagrożenia w ramach obszaru interwencji: Gospodarka wodno-ściekowa.

Tabela 18. Problemy w zakresie gospodarki wodno-ściekowej na terenie Gminy

Słabe strony	Zagrożenia
<ul style="list-style-type: none"> <li>→ przestarzałe systemy gromadzenia ścieków sanitarnych na terenie gospodarstw (szamba),</li> <li>→ wysoka liczba zbiorników bezodpływowych,</li> <li>→ brak skanalizowania Gminy.</li> </ul>	<ul style="list-style-type: none"> <li>→ niewłaściwe zagospodarowanie nieczystości ciekłych pochodzących ze zbiorników bezodpływowych,</li> <li>→ awarie przestarzałych bezodpływowych zbiorników na ścieki – możliwość przedostawania się zanieczyszczeń do wód gruntowych,</li> <li>→ zanieczyszczenie wód powierzchniowych spowodowane zrzutami ścieków.</li> </ul>

Na obszarze gminy Grodziczno znajdują się udokumentowane zasoby złóż mineralnych co umożliwia czerpania korzyści materialnych związanych z eksploatacją złóż jak również stanowi zagrożenie w postaci przekształcenia rzeźby terenu.

Tabela 19. Analiza SWOT dla obszaru interwencji „Zasoby geologiczne”

Słabe strony	Zagrożenia
→ istnienie obszarów przekształconych związanych z eksploatacją złóż surowców.	→ zaniechanie wydobycia kopalin na istniejących złożach, → nielegalna eksploatacja kopalin, → zagrożenia występujące ze strony eksploatacji złóż surowców (przekształcenia rzeźby terenu, zmiana stosunków wodnych).

W zakresie ochrony gleb nie zdiagnozowano problemów istotnych z punktu środowiskowego. Wskazane podczas analizy SWOT słabe strony i zagrożenia dotyczą głównie kwestii gospodarczych i ekonomicznych, niemniej jednak nie wpływają na pogorszenie istniejącego stanu środowiska gminy w tym zakresie.

Kolejnym ważnym obszarem, w którym zdiagnozowano problemy jest gospodarka odpadami na terenie Gminy. Pomimo sukcesywnego wzrostu świadomości mieszkańców gminy o prawidłowym gospodarowaniu odpadami w dalszym ciągu występują problemy, które wymagają naprawy. Poniżej w tabeli przedstawiono zdiagnozowane w toku analizy słabe strony Gminy i zagrożenia w ramach obszaru interwencji: Gospodarka odpadami i zapobieganie powstawaniu odpadów.

Tabela 20. Problemy w zakresie gospodarki odpadami na terenie Gminy

Słabe strony	Zagrożenia
→ brak Punktu Selektywnej Zbiórki Odpadów na terenie Gminy, → wysokie koszty funkcjonowania systemu odpadów, → znaczny udział zmieszanych odpadów komunalnych w łącznej ilości odebranych odpadów.	→ wzrost opłat dla mieszkańców za system gospodarowania odpadami na terenie Gminy → skala i problemowość wprowadzanych zmian w nowych przepisach gospodarowania odpadami komunalnymi często prowadząca do nieprawidłowości w funkcjonowaniu nowego systemu, → powstawanie nielegalnych składowisk odpadów.

W zakresie zasobów przyrodniczych nie zdiagnozowano problemów istotnych z punktu środowiskowego. Wskazane podczas analizy SWOT słabe strony i zagrożenia dotyczą głównie kwestii zagospodarowania przestrzennego i ładu krajobrazowego oraz szczegółowej inwentaryzacji walorów przyrodniczych Gminy Grodziczno. Nie zidentyfikowano problemów w zakresie obszarów chronionych.

Poniżej w tabeli przedstawiono zdiagnozowane w toku analizy słabe strony Gminy i zagrożenia w ramach obszaru interwencji: Zasoby przyrodnicze.

Tabela 21. Problemy w zakresie zasobów przyrodniczych na terenie Gminy

Słabe strony	Zagrożenia
<ul style="list-style-type: none"> <li>→ szlaki komunikacyjne przebiegające przez Gminę,</li> <li>→ przekształcenie naturalnego krajobrazu ze względu na działalność rolniczą oraz eksploatację złóż surowców,</li> <li>→ obecność „dzikich wysypisk” na terenie Gminy.</li> </ul>	<ul style="list-style-type: none"> <li>→ postępujące przekształcanie naturalnego krajobrazu,</li> <li>→ obniżenie wskaźnika lesistości gminy poprzez niewłaściwą gospodarkę leśną,</li> <li>→ zanieczyszczenie powietrza atmosferycznego, gleb i wód,</li> <li>→ występowanie anomalii pogodowych.</li> </ul>

Zgodnie z danymi WIOŚ na terenie Gminy w ostatnich latach nie odnotowano zdarzeń o znamionach poważnej awarii.

## 7. Przewidywane znaczące oddziaływania, w tym oddziaływania bezpośrednie, pośrednie, wtórne, skumulowane, krótkoterminowe, średnioterminowe i długoterminowe, stałe i chwilowe oraz pozytywne i negatywne lub brak oddziaływania, na cele i przedmioty ochrony obszaru natura 2000 oraz integralność tego obszaru, a także na środowisko

Wyznaczone w POŚ dla gminy Grodziczno cele, kierunki i zadania są działaniami o charakterze inwestycyjnym i nie inwestycyjnym (organizacyjno-funkcjonalnym), które ujmują ogół potrzeb wynikających z rozwoju społeczno-gospodarczego oraz rozwoju infrastruktury komunikacyjnej i technicznej, społecznej, sportowo-rekreacyjnej, turystycznej itp.

Niektóre zadania wyznaczone w POŚ dla Gminy mogą kwalifikować się jako przedsięwzięcia mogące zawsze znacząco lub potencjalnie znacząco oddziaływać na środowisko zgodnie z *Rozporządzeniem w sprawie przedsięwzięć mogących znacząco oddziaływać na środowisko [18]*, dla których konieczne może być przeprowadzenie procedury oceny oddziaływania na środowisko na zasadach określonych w *Ustawie o udostępnianiu informacji o środowisku i jego ochronie, udziale społeczeństwa w ochronie środowiska oraz o ocenach oddziaływania na środowisko [1]*. W ramach omawianej procedury prowadzona będzie wówczas szczegółowa ocena oddziaływania zadań pod kątem środowiskowym przed wydaniem decyzji o środowiskowych uwarunkowaniach.

Ocena oddziaływania na środowisko na etapie sporządzenia niniejszej Prognozy oddziaływania na środowisko jest utrudniona. Program zawiera zadania zgłoszone przez samorząd gminy, których realizacja przewidziana jest w perspektywie lat 2018-2022. Większość zadań inwestycyjnych nie ma określonego zakresu, sposobu i charakteru prowadzenia prac, w związku z czym podanie konkretnych oddziaływań jest problematyczne.

Zgodnie z powyższym w niniejszej Prognozie przedstawiono **potencjalne** oddziaływania, zidentyfikowane na podstawie oceny oddziaływania dla innych przedsięwzięć o zbliżonym zakresie. Zatem w ramach oceny skutków realizacji POŚ dla Gminy Grodziczno na etapie opracowania Prognozy oddziaływania na środowisko w ramach strategicznej oceny oddziaływania na środowisko przedstawiono **potencjalne oddziaływanie** *bezpośrednie (B) pośrednie (P), wtórne (W), skumulowane (Sk), stałe/długoterminowe (S), chwilowe/krótkoterminowe (Ch), pozytywne, negatywne i neutralne* na powierzchnię ziemi i krajobraz, wody, różnorodność biologiczną, rośliny, zwierzęta, formy ochrony przyrody, zasoby naturalne, powietrze atmosferyczne i klimat, klimat akustyczny, krajobraz kulturowy i zabytki, ludzi i dobra materialne wykorzystując metodę macierzy interakcji.

POŚ dla Gminy Grodziczno jest dokumentem ogólnym i nie opisuje szczegółowo zakresu ani szczegółów technicznych poszczególnych inwestycji. Program wskazuje jedynie konieczność ich realizacji w celu poprawy jakości środowiska przyrodniczego gminy oraz wypełnienia zaleceń dokumentów wyższego szczebla. Należy pamiętać o uwzględnianiu zasad ochrony środowiska podczas projektowania i planowania poszczególnych inwestycji.

Poniżej w tabeli dokonano oceny i analizy oddziaływania realizacji wyznaczonych w POŚ zadań na poszczególne komponenty środowiska.

**OZNACZENIA:**



Potencjalne pozytywne oddziaływanie



Potencjalne neutralne oddziaływanie



Potencjalne negatywne oddziaływanie

**B**

Bezpośrednie

**P**

Pośrednie

**S**

Stałe

**Ch**

Chwilowe

**W**

Wtórne

**Sk**

Skumulowane

Tabela 22. Potencjalne oddziaływania zadań wyznaczonych w Programie Ochrony Środowiska dla Gminy Grodziczno na poszczególne komponenty środowiska

LP	Zadanie	Potencjalne oddziaływania (w tym oddziaływania bezpośrednie, pośrednie, wtórne, skumulowane, krótkoterminowe, średnioterminowe i długoterminowe, stałe i chwilowe oraz pozytywne i negatywne) na następujące zagadnienia i aspekty środowiska:											
		Powierzchnię ziemi i krajobraz	Wody	Różnorodność biologiczną	Rośliny	Zwierzęta	Formy ochrony przyrody (poza Naturą 2000)	Obszary Natura 2000	Zasoby naturalne	Powietrze atmosferyczne i klimat	Klimat akustyczny	Krajobraz kulturowy i zabytki	Ludzi i dobra materialne
<b>Obszar interwencji: Ochrona klimatu i jakości powietrza</b>													
1.	Termomodernizacja budynków gminnych wraz z budową indywidualnych instalacji odnawialnych źródeł energii								B, S	B, S			B, S
2.	Termomodernizacja budynków mieszkalnych wraz z budową indywidualnych instalacji odnawialnych źródeł energii (pompy ciepła, panele i kolektory fotowoltaiczne)								B, S	B, S			B, S
3.	Wymiana nieekologicznych pieców na ogrzewane paliwami niskoemisyjnymi (gaz lub ekogroszek)								B, S	B, S			B, S
4.	Wdrażanie zapisów Programu ograniczania niskiej emisji								P, S, W	P, S, W			P, S, W
5.	Montaż instalacji solarnych i fotowoltaicznych w budynkach należących do Gminy								P, S, W	P, S, W			P, S, W
6.	Zwiększenie wykorzystania odnawialnych źródeł energii do produkcji energii elektrycznej i ciepła								P, S, W	P, S, W			P, S, W
7.	Szkolenia dla pracowników Gminy w zakresie Eco Driving								P, S, W	B, S	P, S, W		B, S
8.	Edukacja ekologiczna w zakresie poprawy jakości powietrza i ograniczania niskiej emisji.								P, S	P, S			P, S
<b>Obszar interwencji: Zagrożenia hałasem</b>													

9.	Rozwój i poprawa stanu gminnej infrastruktury drogowej oraz współpraca z innymi zarządcami dróg w celu poprawy stanu infrastruktury dróg powiatowych i drogi krajowej										B, S	B, S	B, S	B, S
<b>Obszar interwencji: Gospodarka wodno-ściekowa</b>														
10.	Modernizacja systemów poboru, przesyłu i uzdatniania wody	B, Ch	P, S, W							P, S, W				P, S
11.	Budowa przydomowych oczyszczalni ścieków	B, Ch	P, S, W							P, S, W				P, S
12.	Rozbudowa sieci kanalizacji ściekowej	B, Ch	P, S, W							P, S, W				P, S
13.	Zakończenie rozbudowy oczyszczalni ścieków	B, Ch	P, S, W							P, S, W				P, S
<b>Obszar interwencji: Gospodarka odpadami i zapobieganie powstawaniu odpadów</b>														
14.	Likwidacja nielegalnych miejsc składowania odpadów komunalnych	B	B	P	P	P, S	P, S							P
15.	Objęcie zorganizowanym systemem odbierania oraz selektywnego zbierania odpadów komunalnych wszystkich mieszkańców	P, S, W	P, S								B, S		B, S	B, S
16.	Rozbudowa, modernizacja Punktu Selektywnej Zbiórki Odpadów Komunalnych (PSZOK)													
17.	Usuwanie wyrobów zawierających azbest z terenu Gminy	P, S, W									B, S			B, S
18.	Sporządzanie rocznych sprawozdań z realizacji zadań z zakresu gospodarowania odpadami komunalnymi przekazywane marszałkowi województwa oraz wojewódzkiemu inspektorowi ochrony środowiska	P, S	P, S										P, S	P, S
19.	Przeprowadzenie przetargów w gminach na odbieranie odpadów komunalnych od właścicieli nieruchomości													P, S, W
20.	Zawieranie umów z przedsiębiorcami świadczącymi usługi w zakresie odbierania odpadów komunalnych od właścicieli nieruchomości													P, S, W
<b>Obszar interwencji: Zasoby przyrodnicze</b>														

21.	Budowa infrastruktury turystycznej (pola biwakowe, ścieżki rowerowe, drogi dojazdowe, zagospodarowanie rzek)	B, Ch, Sk	B, Sk	B, Sk	B, Sk	B, Sk	B, Sk			B, Ch, SK	B, Ch, Sk		P, S, W
22.	Budowa ścieżek dydaktyczno ekologicznych	B, Ch, Sk	B, Sk	B, Sk	B, Sk	B, Sk				P, Sk	P, Sk		P, Sk
23.	Poprawa estetyki i rewaloryzacja miejscowości	P, S, W										P, S, W	P, S, W
24.	Pielęgnacja i konserwacja pomników przyrody			P, S, W	P, S, W	P, S, W	P, S, W		P, S			P, S	
25.	Edukacja ekologiczna w zakresie przeciwdziałania powstawaniu dzikich wysypisk śmieci	P, S			P, S	P, S	P, S	P, S	P, S				P, S
<b>Obszar interwencji: Zagrożenie poważnymi awariami</b>													
26.	Wsparcie OSP na doposażenie w specjalistyczne sprzęty ratowniczo-gaśnicze oraz przeciwpowodziowe	P, SK								P, SK			B, S



W POŚ dla gminy Grodziczno w ramach ochrony powierzchni ziemi i krajobrazu wyznaczono cele, kierunki i zadania administracyjne jak i inwestycyjne. Większość zadań zapisanych w POŚ dla Gminy będzie miała charakter neutralny lub potencjalnie pozytywny na powierzchnię ziemi i krajobraz. Realizacja niektórych zadań może spowodować wystąpienie potencjalnych oddziaływań bezpośrednich i chwilowych oraz pośrednich, stałych i wtórnych. Oceniono, że wyznaczone w POŚ dla Gminy Grodziczno zadania **nie będą mieć znaczącego negatywnego wpływu** na powierzchnię ziemi i krajobraz.

Oceniono, że wyznaczone w POŚ dla Gminy zadania **nie będą mieć znaczącego wpływu** na jakość i ilość wód powierzchniowych i podziemnych. **Brak oddziaływania lub oddziaływanie pozytywne** zidentyfikowano w zadaniach o charakterze nie inwestycyjnym (organizacyjnym) oraz zadaniach związanych z remontem, przebudową, adaptacją, termomodernizacją istniejących obiektów budowlanych.

Wyznaczone w POŚ dla Gminy Grodziczno zadania **nie będą mieć znaczącego wpływu** na zasoby przyrodnicze Gminy. **Brak oddziaływania lub oddziaływanie pozytywne** zidentyfikowano w zadaniach o charakterze nie inwestycyjnym (organizacyjnym) oraz zadaniach związanych z przebudową dróg i rekultywacją terenów zdewastowanych i zdegradowanych. Wszystkie działania w Programie z zakresu ochrony przyrody mają na celu poprawę stanu przyrody na terenie analizowanej jednostki samorządu terytorialnego poprzez zachowanie bioróżnorodności, ochronę siedlisk, walorów przyrodniczych i krajobrazowych oraz powstrzymanie systematycznie postępującej fragmentacji ekosystemów.

Na etapie realizacji zadań typowo inwestycyjnych wyznaczonych w POŚ dla Gminy Grodziczno będą wykorzystywane zasoby naturalne tj. woda, gleba, zasoby kopalin, drewno. Największe zużycie surowców naturalnych będą generowały inwestycje związane z budową nowej infrastruktury drogowej, dlatego działania te mogą wiązać się z krótkotrwałym negatywnym i bezpośrednim oddziaływaniem na ten komponent środowiska. Nieuniknionym negatywnym oddziaływaniem na zasoby naturalne będzie trwałe zajęcie terenów biologicznie czynnych pod realizację zaplanowanych zadań infrastrukturalnych. Wielkość zapotrzebowania będzie wynikała jednak z rodzaju inwestycji i zastosowanej technologii. Na etapie sporządzania niniejszej Prognozy nie jest możliwe oszacowanie wielkości zużytych zasobów, jednak mając na względzie lokalnych charakter zaplanowanych inwestycji oraz stosowane rozwiązania proekologiczne **nie przewidyje się znaczącego oddziaływania** na ten komponent środowiska.

Zadania wyznaczone w POŚ dla Gminy Grodziczno **nie będą mieć znaczącego wpływu** na jakość powietrza atmosferycznego i klimat. **Brak oddziaływania** zidentyfikowano w zadaniach związanych z ochroną przed promieniowaniem elektromagnetycznym, gospodarowaniem wodami, gospodarką wodno-ściekową, gospodarowaniem odpadami, ochroną gleb i zasobów geologicznych.

Oceniono, że wyznaczone w POŚ dla Gminy Grodziczno **nie będą mieć znaczącego wpływu** na klimat akustyczny. **Brak oddziaływania** zidentyfikowano w projektach o charakterze nie inwestycyjnym.

Wyznaczone w POŚ dla Gminy Grodziczno zadania będą mieć w większości **neutralne lub pozytywne oddziaływanie** na krajobraz kulturowy i zabytki.

Dodatkowo oceniono, że wyznaczone POŚ dla Gminy Grodziczno zadania **będą mieć pozytywny długoterminowy** wpływ na zdrowie i warunki życia ludzi oraz dobra materialne. W POŚ wpisany jest szereg

projektów nie inwestycyjnych i inwestycyjnych mających pozytywny wpływ na ludzi tj. ograniczenie emisji gazów i pyłów do powietrza, ograniczenie emisji hałasu do środowiska, minimalizacja występowania zjawisk ekstremalnych (powódzie, susze), poprawa sytuacji w zakresie gospodarki wodno-ściekowej, ochrona gleb przed degradacją, ograniczanie ryzyka wystąpienia poważanej awarii oraz ochrona i pielęgnacja zasobów przyrodniczych gminy.

W związku z realizacją projektów inwestycyjnych mogą pojawić się uciążliwości związane z emisją hałasu oraz emisją gazów i pyłów do powietrza na etapie realizacji. Przewiduje się, że oddziaływanie zakończy się z chwilą ustania robót oraz będzie to oddziaływanie w granicach terenu, do którego inwestor ma tytuł prawny. Ponadto nie przewiduje się, aby działania te mogły zagrażać życiu i zdrowiu ludzi i pogarszać warunki życia. Ocenia się, że inwestycje **pozytywnie długoterminowo** wpłyną na podniesienie standardu życia mieszkańców Gminy.

## **8. Informacje o możliwym transgranicznym oddziaływaniu na środowisko**

Program ochrony środowiska dla Gminy Grodziczno do roku 2022 nie przewiduje realizacji zadań, które miałyby oddziaływanie transgraniczne.

## **9. Rozwiązania mające na celu zapobieganie, ograniczanie lub kompensację przyrodniczą negatywnych oddziaływań na środowisko, wynikających z realizacji dokumentu, w szczególności na cele i przedmiot ochrony obszaru natura 2000 oraz integralność tego obszaru.**

### **9.1 Ochrona powierzchni ziemi i krajobrazu**

Podczas prowadzenie robót ziemnych i prac budowlanych wskazuje się na właściwe zagospodarowanie mas ziemnych, gromadzenie oddzielnie gruntu oraz warstwy próchniczej (humusu) oraz ponowne ich wykorzystanie w miejscu inwestycji lub w razie potrzeby w innej lokalizacji (np. w celu rekultywacji terenów).

Przeznaczenie terenów pod inwestycje należy prowadzić w sposób racjonalny, wykorzystując w pierwszej kolejności tereny przekształcone, zabudowane. Wskazuje się również na właściwe zachowanie proporcji pomiędzy powierzchnią zabudowaną i powierzchnią biologicznie czynną.

Zamierzenia inwestycyjne należy prowadzić w sposób zapobiegający zanieczyszczeniu środowiska glebowego substancjami chemicznymi. Każde prowadzenie robót budowlanych i robót ziemnych z użyciem sprzętu mechanicznego wymaga właściwego zabezpieczenia terenu wokół inwestycji (ochrona drzew i krzewów) oraz właściwe zagospodarowanie i oczyszczanie generowanych ścieków przed wprowadzeniem do gruntu oraz właściwe zagospodarowanie odpadów w trakcie realizacji inwestycji oraz na etapie eksploatacji.

Negatywne oddziaływanie powinno być również minimalizowane na etapie prowadzenia eksploatacji inwestycji. Wskazuje się na właściwe zagospodarowanie ścieków socjalno – bytowych, gospodarczych oraz wód opadowych i roztopowych z terenów utwardzonych poprzez zastosowanie systemów kanalizacji sanitarnej i systemów kanalizacji deszczowej lub gromadzenie w szczelnych zbiornikach bezodpływowych. W zakresie gospodarki odpadami (odpady budowlane, przemysłowe, komunalne) inwestor/właściciel zobligowany jest uregulować sposób gromadzenia i odbioru wytworzonych odpadów. Zatem odpady będą

przekazywane specjalistycznym firmom prowadzącym działalność w zakresie gospodarowania odpadami, posiadającym wymagane prawem zezwolenia.

W przypadku realizacji inwestycji, które kwalifikować się będą jako przedsięwzięcia mogące zawsze znacząco lub potencjalnie znacząco oddziaływać na środowisko zgodnie z *Rozporządzeniem w sprawie przedsięwzięć mogących znacząco oddziaływać na środowisko [18]* konieczna jest właściwa ocena oddziaływania na powierzchnię ziemi i krajobraz obszaru. Przed każdą inwestycją, nie tylko wymagającą sporządzenia Raportu oddziaływania na środowisko, wskazuje się na potrzebę oceny wpływu inwestycji na krajobraz.

## 9.2 Ochrona wód powierzchniowych i podziemnych

W związku ograniczeniem wpływu ewentualnych nowych inwestycji na wody powierzchniowe i podziemne wskazuje się na właściwe zagospodarowanie i oczyszczanie generowanych ścieków przed wprowadzeniem do gruntu, w trakcie realizacji inwestycji oraz na etapie eksploatacji. Właściwa gospodarka wodno-ściekowa powinna opierać się o system kanalizacyjny zapewniający zbieranie całości generowanych ścieków i ich oczyszczanie. Stosowanie zbiorników bezodpływowych traktuje się jako rozwiązanie tymczasowe np. na etapie realizacji inwestycji lub w sytuacji braku technicznych i ekonomicznych możliwości na budowę sieci kanalizacyjnych. Wskazuje się również na właściwe zagospodarowanie wód opadowych i roztopowych z terenów utwardzonych w oparciu o system kanalizacji deszczowej i oczyszczanie ścieków przed wprowadzeniem do wód i gruntu.

## 9.3 Ochrona różnorodności biologicznej, roślin i zwierząt oraz obszarów podlegających ochronie na podstawie *Ustawy o ochronie przyrody*

W zakresie *Ochrony różnorodności biologicznej, roślin i zwierząt oraz obszarów podlegających ochronie na podstawie Ustawy o ochronie przyrody [4]*, w tym obszarów Natura 2000 wskazuje się na lokalizację w miarę możliwości inwestycji poza obszarami chronionymi.

W przypadku stwierdzenia występowania gatunków zwierząt w obiektach przeznaczonych do remontu, adaptacji, termomodernizacji, usuwania pokryć azbestowych itp. należy stwierdzić, czy gatunki podlegają ochronie prawnej. W sytuacji występowania siedlisk gatunków chronionych wskazuje się na potrzebę uzyskania zezwolenia na odstąpienie od zakazu niszczenia takich siedlisk, które wydaje Regionalny Dyrektor Ochrony Środowiska w Warszawie. Ww. zezwolenie określa termin wykonania prac (poza okresem lęgowym), jak również wskazuje warunki przeniesienia gniazd w stosowne miejsce. W przypadku stwierdzenia w obiekcie gatunków chronionych ptaków prace należy prowadzić poza okresem lęgowym, a w przypadku nietoperzy poza okresem lęgu i odchowania. Po przeprowadzeniu prac należy w miarę możliwości zachować możliwość gniazdowania i schronienia obecnych w obiekcie gatunków zwierząt. W przypadku braku takiej możliwości należy zapewnić zwierzętom schronienie zastępcze w miejscu bytowania (budki, boksy itp.).

Każde prowadzenie robót budowlanych i robót ziemnych z użyciem sprzętu mechanicznego wymaga właściwego zabezpieczenia terenu wokół inwestycji (ochrona drzew i krzewów) oraz właściwe zagospodarowanie i oczyszczanie generowanych ścieków przed wprowadzeniem do gruntu oraz właściwe zagospodarowanie odpadów w trakcie realizacji inwestycji oraz na etapie eksploatacji.

#### 9.4 Ochrona zasobów naturalnych

Wskazuje się na ochronę zasobów naturalnych poprzez racjonalne ich wykorzystywanie. Istotne jest również właściwe oszacowanie wielkości zapotrzebowania na zasoby naturalne. Działalność gospodarcza winna być prowadzona z zastosowaniem najlepszych dostępnych technik (BAT). Istotnym jest prowadzenie technologii innowacyjnych ograniczających w znacznym stopniu wodochłonność i materiałochłonność gospodarki.

#### 9.5 Ochrona powietrza atmosferycznego i zapobieganie zmianom klimatu

W zakresie ochrony powietrza przed zanieczyszczeniami w ramach realizacji inwestycji wskazuje się na stosowanie najlepszych dostępnych technik (BAT), prowadzenie działalności wewnątrz obiektów budowlanych, wychwytywanie zanieczyszczeń pyłowych i gazowych, a następnie ich oczyszczanie na filtrach/separatorach itp. przed wprowadzeniem do powietrza atmosferycznego, prowadzenie przerw w pracy pojazdów mechanicznych, eliminowane prace maszyn i urządzeń na biegu jałowym.

#### 9.6 Ochrona klimatu akustycznego

W zakresie ograniczenia wpływu na klimat akustyczny wskazuje się na stosowanie najlepszych dostępnych technik (BAT), utrzymanie odpowiedniego stanu technicznego urządzeń emitujących hałas, utrzymanie dróg w dobrym stanie technicznym, eliminowane prace maszyn i urządzeń na biegu jałowym, prowadzenie działalności wyłącznie w porze dziennej, prowadzenie działalności wewnątrz obiektów budowlanych.

Zgodnie z *Ustawą Prawo Ochrony Środowiska [2]* w przypadku stwierdzenia przez organ ochrony środowiska (na podstawie pomiarów własnych, pomiarów wojewódzkiego inspektora ochrony środowiska lub podmiotu zobowiązanego do ich przeprowadzenia), że wyniku prowadzonej działalności przekroczone są dopuszczalne poziomy hałasu organ wydaje decyzję o dopuszczalnym poziomie hałasu dla danej instalacji.

#### 9.7 Ochrona krajobrazu kulturowego i zabytków

W przypadku realizacji inwestycji przy obiektach zabytkowych lub w ich sąsiedztwie, na terenach ochrony zgodnie z *Ustawą o ochronie zabytków [8]* wskazuje się na potrzebę analizy wpływu inwestycji na obszary i obiekty cenne kulturowo. Ponadto na podstawie cytowanej wyżej ustawy konieczne będzie uzgodnienie z właściwym organem ochrony konserwatorskiej zakresu i realizacji prac. Jednocześnie wskazuje się właściwy dobór technik konserwacyjnych przy prowadzeniu inwestycji (prac remontowo-budowlanych, adaptacyjnych, rewitalizacyjnych) przy zabytkach lub w ich sąsiedztwie.

#### 9.8 Ochrona zdrowia i warunków życia ludzi i dóbr materialnych

W zakresie *ochrony zdrowia i życia ludzi* wskazuje się na rozwiązania ochrony przed hałasem i ochrony powietrza atmosferycznego i klimatu. Wybór właściwej lokalizacji w kwestii prowadzenia działalności gospodarczej pozwoli w znacznym stopniu zminimalizować zagrożenie na zdrowie i życie ludzi. Ponadto zastosowanie najnowszych dostępnych technologii (BAT) przy prowadzeniu inwestycji, stosowanie się do zasad bhp, ogrodzenie obszaru przed wtargnięciem osób trzecich pozwoli na wyeliminowanie zagrożenia bezpieczeństwa dla ludzi. Wskazuje się również na właściwe zabezpieczenie każdej inwestycji pod względem ochrony dóbr materialnych osób trzecich.

## 10. Metody analizy skutków realizacji postanowień dokumentu oraz częstotliwość jej przeprowadzenia

System wdrażania Programu Ochrony Środowiska powinien podlegać na regularnej ocenie poprzez odpowiednio zaplanowane działania monitorujące. Sprawne monitorowanie Programu Ochrony Środowiska wymaga okresowej wymiany informacji pomiędzy jednostkami organizacyjnymi, w zakresie stopnia zaawansowania realizacji poszczególnych zadań. Celem monitoringu jest zatem zbieranie, analizowanie i udostępnianie danych o środowisku i zachodzących w nim zmian, w sposób zapewniający zwiększenie efektywności zaplanowanej polityki środowiskowej. Monitoring jest narzędziem wspomagającym prawne, finansowe i społeczne instrumenty zarządzania środowiskiem. Dostarcza on informacji o efektach wszystkich działań na rzecz ochrony środowiska.

Monitorowanie wdrażania postanowień Programu Ochrony Środowiska polegać będzie głównie na działaniach organizacyjno-kontrolnych, do których należą:

- 1) ocena stopnia wykonania zadań (ocena efektywności wykonania zadań)
- 2) ocena zidentyfikowanych problemów oraz podjętych działań w celu ich rozwiązania lub minimalizacji
- 3) ocena rozbieżności pomiędzy założonymi celami, kierunkami i zadaniami, a ich wykonaniem (ocena przyczynowo-skutkowa)

W celu prawidłowego nadzoru nad realizacją opracowanego Programu wyznaczono wskaźniki monitorowania, które będą pomocne w przedstawianiu stopnia realizacji założonych zadań. Dla każdego z wyznaczonych wskaźników określono wartość bazową i docelową, które będą podstawą do opracowania Raportów oraz przyszłych aktualizacji POŚ. Przy ustalaniu wskaźników monitorowania wzięto pod uwagę istniejące uwarunkowania środowiskowe, wyznaczone cele i kierunki interwencji oraz dostępność danych ilościowych i jakościowych.

Ponadto jako główne narzędzie służące analizie skutków realizacji zadań POŚ dla Gminy należy wskazać system Państwowego Monitoringu Środowiska. Zgodnie z art. 25 ust. 2 ustawy z dnia 27 kwietnia 2001 r. *Ustawy Prawo Ochrony Środowiska* [2] stanowi on system pomiarów, ocen i prognoz stanu środowiska oraz gromadzenia, przetwarzania i rozpowszechniania informacji o środowisku. Monitoring, powinien być prowadzony w cyklu rocznym, a sprawozdania z jego realizacji powinny być udostępniane, zgodnie z wymogami *Ustawy Prawo Ochrony Środowiska* [2], co najmniej w cyklu dwuletnim. System oceny skutków środowiskowych realizacji POŚ dla Gminy powinien być oparty na odpowiednio dobranych wskaźnikach presji, stanu i reakcji.

Oprócz monitoringu państwowego jako narzędzie służące monitorowaniu skutków funkcjonowania obiektów i urzędzeń w środowisku należy wskazać analizę (monitoring) porealizacyjny - instrument mający na celu praktyczną weryfikację ustaleń/zaleceń zawartych w decyzji o środowiskowych uwarunkowaniach.

## 11. Rozwiązania alternatywne do rozwiązań zawartych w dokumencie

Z uwagi na fakt, że dla realizacji zadań ujętych w Programie nie przewiduje się negatywnego oddziaływania na środowisko, nieuzasadnione jest proponowanie działań alternatywnych. Alternatywą dla rozwiązań zawartych w dokumencie może być tzw. wariant zerowy, czyli brak realizacji zaplanowanych

zadań. Należy jednak zaznaczyć, że w przypadku wyboru tego wariantu, stan środowiska może ulec pogorszeniu.

## 12. Wykaz aktów prawnych

- [1] Ustawa z dnia 3 października 2008r. o udostępnianiu informacji o środowisku i jego ochronie, udziale społeczeństwa w ochronie środowiska oraz o ocenach oddziaływania na środowisko (Dz. U. z 2017 poz. 1405 – tekst jednolity)
- [2] Ustawa z dnia 27 kwietnia 2001 r. Prawo Ochrony Środowiska (Dz.U. z 2018r., poz. 799 – tekst jednolity)
- [3] Ustawa z dnia 27 marca 2003 r. o planowaniu i zagospodarowaniu przestrzennym (Dz. U. 2017r., poz. 1073 – tekst jednolity)
- [4] Ustawa z dnia 16 kwietnia 2004 r. o ochronie przyrody (Dz. U. z 2018, poz. 1614 – tekst jednolity);
- [5] Ustawa z dnia 3 lutego 1995r. o ochronie gruntów rolnych i leśnych (Dz.U. 2017r., poz. 1161 – tekst jednolity)
- [6] Ustawa z dnia 24 kwietnia 2015r. o zmianie niektórych ustaw w związku ze wzmocnieniem narzędzi ochrony krajobrazu (Dz. U. z 2015r., poz. 774)
- [7] Ustawa z dnia 9 października 2015r. o rewitalizacji (Dz.U. z 2018r., poz. 1398)
- [8] Ustawa z dnia 23 lipca 2003 r. o ochronie zabytków i opiece nad zabytkami (Dz.U. z 2017r., poz. 2187 – tekst jednolity)
- [9] Ustawa z dnia 20 lipca 2017r. Prawo wodne (Dz. U. z 2017r., poz. 1566);
- [10] Ustawa z dnia 14 grudnia 2012 r. o odpadach (Dz. U. z 2018r., poz.992 – tekst jednolity)
- [11] Ustawa z dnia 13 września 1999r. o utrzymaniu czystości i porządku w gminach (Dz.U. 2018r., poz. 1454 – tekst jednolity)
- [12] Ustawa z dnia 9 czerwca 2011 r. Prawo geologiczne i górnicze (Dz.U. 2017r., poz. 2126 – tekst jednolity.)
- [13] Ustawa z dnia 6 września 2001r. o dostępie do informacji publicznej (Dz. U. z 2018r., poz. 1330 – tekst jednolity)
- [14] Ustawa z dnia 8 marca 1990r. o samorządzie gminnym (Dz.U. 2018 poz. 994 – tekst jednolity)
- [15] Ustawa z dnia 6 grudnia 2006r. o zasadach prowadzenia polityki rozwoju (Dz. U. z 2018r., poz. 1307))
- [16] Rozporządzenie Ministra Środowiska z dnia 24 sierpnia 2012 r. w sprawie poziomów niektórych substancji w powietrzu (Dz. U. z 2012r., poz. 1031)
- [17] Rozporządzenie Ministra Środowiska z dnia 14 czerwca 2007 r. w sprawie dopuszczalnych poziomów hałasu w środowisku (Dz. U. z 2014, poz. 112 – tekst jednolity)
- [18] Rozporządzenie Ministra Środowiska z dnia 30 października 2003 roku w sprawie dopuszczalnych poziomów pól elektromagnetycznych w środowisku oraz sposobów sprawdzania dotrzymania tych poziomów (Dz.U.2003 Nr 192, poz. 1883).
- [19] Rozporządzenie Rady Ministrów z dnia 9 listopada 2010 r. w sprawie przedsięwzięć mogących znacząco oddziaływać na środowisko (Dz. U. z 2016r., poz. 71 – tekst jednolity)
- [20] Rozporządzenie Ministra Środowiska z dnia 9 października 2014r. w sprawie ochronie gatunkowej roślin (Dz. U. z 2014r., poz. 1409)
- [21] Rozporządzenie Ministra Środowiska z dnia 9 października 2014r. w sprawie ochrony gatunkowej grzybów (Dz. U. z 2014, poz. 1408)
- [22] Rozporządzenie Ministra Środowiska z dnia 6 października 2014r. w sprawie ochrony gatunkowej zwierząt (Dz. U. z 2016r., poz. 2183)

- [23] Rozporządzenie Ministra Gospodarki z dnia 28 czerwca 2002 r. w sprawie bezpieczeństwa i higieny pracy, prowadzenia ruchu oraz specjalistycznego zabezpieczenia przeciwpożarowego w odkrywkowych zakładach górniczych wydobywających kopaliny pospolite (Dz. U. 2002r., nr 109 poz. 962 z późn. zm)
- [24] Rozporządzenie Ministra Środowiska z dnia 9 września 2002 r. w sprawie standardów jakości gleby oraz standardów jakości ziemi (Dz.U. 2016, poz. 1395)
- [25] Rozporządzenie Ministra Środowiska z dnia 18 listopada 2014r. w sprawie warunków, jakie należy spełnić przy wprowadzaniu ścieków do wód lub ziemi, oraz w sprawie substancji szczególnie szkodliwych dla środowiska wodnego (Dz. U. z 2014r., poz. 1800)

### 13. Bibliografia

- 1) Wytyczne do opracowania wojewódzkich, powiatowych i gminnych programów ochrony środowiska, Ministerstwo Środowiska, 2015
- 2) Długookresowa strategia rozwoju kraju „Polska 2030”. Trzecia fala nowoczesności, Ministerstwo Administracji i Cyfryzacji, 2013
- 3) Strategia na rzecz Odpowiedzialnego Rozwoju do roku 2020, Ministerstwo Rozwoju Regionalnego, 2017
- 4) Strategia „Bezpieczeństwo Energetyczne i Środowisko”, Ministerstwo Gospodarki, Ministerstwo Środowiska, 2014
- 5) Strategia innowacyjności i efektywności gospodarki „Dynamiczna Polska 2020”, Ministerstwo Gospodarki, 2013
- 6) Strategia rozwoju transportu do 2020 roku (z perspektywą do 2030 roku), Ministerstwo Transportu, Budownictwa i Gospodarki Morskiej, 2013
- 7) Strategia zrównoważonego rozwoju wsi, rolnictwa i rybactwa na lata 2012–2020, Ministerstwo Rolnictwa i Rozwoju Wsi, 2012
- 8) Polityka energetyczną Polski do 2030 roku, Ministerstwo Gospodarki, 2009
- 9) Krajowy Program Ochrony Powietrza w Polsce do roku 2020, Ministerstwo Środowiska, 2015
- 10) Aktualizacja Krajowego programu oczyszczania ścieków komunalnych, Krajowy Zarząd Gospodarki Wodnej, 2015
- 11) Krajowy plan gospodarki odpadami 2014, Warszawa, 2015
- 12) Krajowy program zapobiegania powstawaniu odpadów, Generalna Dyrekcja Ochrony Środowiska, 2015
- 13) Program wodno – środowiskowy kraju, Krajowy Zarząd Gospodarki Wodnej, 2010
- 14) Program Operacyjny Infrastruktura i Środowisko 2014–2020, Ministerstwo Infrastruktury i Rozwoju, 2014
- 15) Program ochrony i zrównoważonego użytkowania różnorodności biologicznej oraz Plan działań na lata 2014–2020, Ministerstwo Środowiska, 2014
- 16) Strategiczny Plan Adaptacji dla sektorów i obszarów wrażliwych na zmiany klimatu do roku 2020 z perspektywą do roku 2030, Ministerstwo Środowiska, 2013
- 17) Zarząd Województwa Warmińsko - Mazurskiego
- 18) Strategia Rozwoju Województwa Warmińsko - Mazurskiego, Sejmik Województwa Warmińsko - Mazurskiego
- 19) Plan zagospodarowania przestrzennego województwa Warmińsko - Mazurskiego, Samorząd Województwa Warmińsko - Mazurskiego,
- 20) Wojewódzki Plan Gospodarki Odpadami dla województwa, Zarząd Województwa Warmińsko - Mazurskiego,
- 21) Program ochrony powietrza dla stref województwa Warmińsko - Mazurskiego, w których został przekroczony poziom docelowy benzo(a)pirenu w powietrzu, Sejmik Województwa Warmińsko - Mazurskiego,
- 22) Program ochrony powietrza dla strefy warmińsko - mazurskiej, w której zostały przekroczone poziomy dopuszczalne pyłu zawieszonego PM10 i pyłu zawieszonego PM2,5 w powietrzu, Sejmik Województwa Warmińsko - Mazurskiego,
- 23) Plan działań krótkoterminowych dla strefy Warmińsko - Mazurskiej, w której istnieje ryzyko wystąpienia przekroczenia poziomu alarmowego i docelowego ozonu w powietrzu, Sejmik Województwa Warmińsko - Mazurskiego
- 24) Program Ochrony Środowiska Województwa, Samorząd Województwa Warmińsko - Mazurskiego,
- 25) Ogólne kierunki działania Inspekcji Ochrony Środowiska w latach 2016-2020, Główny Inspektorat Ochrony Środowiska, 2015
- 26) Program Państwowego monitoringu środowiska województwa Warmińsko - Mazurskiego, Warmińsko - Mazurski Wojewódzki Inspektorat Ochrony Środowiska,



- 27) Raporty o stanie środowiska w województwie Warmińsko - Mazurskim, Wojewódzki Inspektorat Ochrony Środowiska,  
28) Program ochrony środowiska dla Powiatu Nowomiejskiego, Samorząd Powiatu Nowomiejskiego,  
29) Strategia Rozwoju Powiatu Nowomiejskiego, Samorząd Powiatu Nowomiejskiego.

## 14. Spis tabel

Tabela 1. Klasyfikacja stref w ramach oceny jakości powietrza w strefie warmińsko-mazurskiej za rok 2018.....	8
Tabela 2. Charakterystyka instalacji OZE na terenie Gminy Grodziczno .....	9
Tabela 3. Dopuszczalne poziomy hałasu w środowisku w zależności od rodzaju terenu objętego ochroną akustyczną na podstawie Rozporządzenia Ministra Środowiska w sprawie dopuszczalnych poziomów hałasu w środowisku [15].....	9
Tabela 4. Wyniki pomiarów PEM na terenie miejscowości Nowie Miasto Lubawskie (2018).....	11
Tabela 5. Ogólna charakterystyka JCWPd na obszarze Gminy Grodziczno .....	11
Tabela 6. Ocena stanu JCWPd na obszarze Gminy Grodziczno.....	12
Tabela 7. Charakterystyka Głównych Zbiorników Wód Podziemnych w pobliżu Gminy Grodziczno .....	13
Tabela 8. Charakterystyka JCWP na obszarze Gminy Grodziczno .....	14
Tabela 9. Ocena stanu JCWP na obszarze Gminy Grodziczno .....	15
Tabela 10. Charakterystyka zaopatrzenia w wodę na terenie Gminy w latach 2016 - 2018.....	18
Tabela 11. Regionalne instalacje do przetwarzania odpadów komunalnych (w tym kompostownie i składowiska) w Regionie Zachodnim .....	20
Tabela 12. Instalacje przewidziane do zastępczej obsługi Regionu Zachodniego, w przypadku gdy instalacja regionalna uległa awarii lub nie może przyjmować odpadów z innych przyczyn .....	21
Tabela 13. Ilość wytworzonych odpadów na terenie Gminy w latach 2017-2018 .....	22
Tabela 14. Problemy w zakresie ochrony klimatu i jakości powietrza na terenie Gminy.....	25
Tabela 15. Problemy w zakresie zagrożenia hałasem na terenie Gminy .....	25
Tabela 16. Problemy w zakresie zagrożenia promieniowaniem elektromagnetycznym .....	26
Tabela 17. Problemy w zakresie gospodarowania wodami na terenie Gminy Grodziczno.....	26
Tabela 18. Problemy w zakresie gospodarki wodno-ściekowej na terenie Gminy .....	26
Tabela 19. Analiza SWOT dla obszaru interwencji „Zasoby geologiczne” .....	27
Tabela 20. Problemy w zakresie gospodarki odpadami na terenie Gminy .....	27
Tabela 21. Problemy w zakresie zasobów przyrodniczych na terenie Gminy .....	28
Tabela 22. Potencjalne oddziaływania zadań wyznaczonych w Programie Ochrony Środowiska dla Gminy Grodziczno na poszczególne komponenty środowiska .....	30

## 15. Spis rysunków

Rysunek 1. Podział województwa warmińsko-mazurskiego na strefy .....	8
Rysunek 2. Zasięg występowania JCWPd i JCWP względem Gminy .....	12
Rysunek 3. Rozmieszczenie złóż kopalin na terenie Gminy .....	19
Rysunek 4. Rozmieszczenie form ochrony przyrody na terenie Gminy .....	24

Warszawa, 24.04.2018 r.

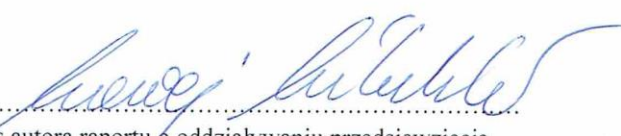
(miejscowość, data)

## OŚWIADCZENIE

Zgodnie z art. 66 ust. 1 pkt 19 a ustawy z dnia 3 października 2008 r. o udostępnianiu informacji o środowisku i jego ochronie, udziale społeczeństwa w ochronie środowiska oraz ocenach oddziaływania na środowisko (Dz. U. 2017 r., poz. 1405), w związku z art. 74a ust. 2 ww. ustawy oświadczam, że:

- \*ukończyłam/-łem, w rozumieniu przepisów o szkolnictwie wyższym, co najmniej studia pierwszego stopnia lub studia drugiego stopnia, lub jednolite studia magisterskie na kierunkach związanych z kształceniem w obszarze:
- a) nauk ścisłych z dziedzin nauk chemicznych,
  - b) nauk przyrodniczych z dziedzin nauk biologicznych oraz nauk o Ziemi,
  - e) nauk technicznych z dziedzin nauk technicznych z dyscyplin: biotechnologia, górnictwo i geologia inżynierska, inżynieria środowiska,
  - d) nauk rolniczych, leśnych i weterynaryjnych z dziedzin nauk rolniczych, nauk leśnych
- \*ukończyłam/-łem, w rozumieniu przepisów o szkolnictwie wyższym, co najmniej studia pierwszego stopnia lub studia drugiego stopnia, lub jednolite studia magisterskie i posiadam co najmniej 5-letnie doświadczenie w pracy w zespołach przygotowujących raporty o oddziaływaniu przedsięwzięcia na środowisko lub prognozy oddziaływania na środowisko, lub brałam/-łem udział w przygotowaniu co najmniej 5 raportów o oddziaływaniu przedsięwzięcia na środowisko lub prognoz oddziaływania na środowisko.

Jestem świadoma/-my odpowiedzialności karnej za złożenie fałszywego oświadczenia.

  
.....  
(podpis autora raportu o oddziaływaniu przedsięwzięcia  
na środowisko, a w przypadku zespołu autorów  
– kierującego tym zespołem)

\*niewłaściwe skreślić