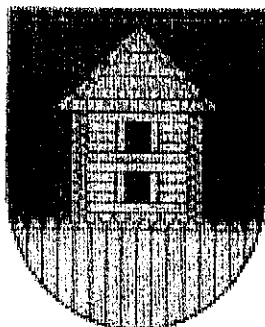


Załącznik nr 2  
do Uchwały nr XIX/127/2016  
Rady Gminy Grodziczno  
z dnia 20.05.2016r.



**STRATEGIA ROZWOJU  
SPOŁECZNO – GOSPODARCZEGO  
GMINY GRODZICZNO  
NA LATA 2015-2025**

Grodziczno, 2016

## Spis treści

Rozdział	strona
<b>I. Inwentaryzacja zasobów gminy</b>	3
1. Wstęp	3
2. Lokalizacja i ogólna charakterystyka geograficzna	4
2.1 Środowisko przyrodnicze	4
2.2 Obiekty zabytkowe	7
3. Ludność gminy	18
4. Infrastruktura techniczna	21
4.1 Połączenia transportowe	21
4.2 Wodociągi i kanalizacja	21
4.3 Gazociąg	22
4.4 Gospodarka odpadami stałymi	22
4.5 Energetyka	22
4.6 Tereny uzbrojone	23
5. Infrastruktura społeczna	23
5.1 Szkoły	23
5.2 Służba zdrowia	25
5.3 Kultura	26
6. Turystyka	27
6.1 Ścieżki turystyczne	28
7. Produkcja i usługi	29
8. Rolnictwo	32
9. Dochody i wydatki – Gmina Grodziczno na tle pozostałych gmin powiatu	34
<b>II. Opis stosowanej metody</b>	37
1. Podstawowe informacje o metodzie SWOT	37
<b>2. Wyniki analizy SWOT</b>	37
<b>III. Analiza problemów</b>	40
1 Informacje ogólne	40
2 Spis zidentyfikowanych problemów	40
<b>IV. Analiza celów</b>	41
1. Metodyka określania misji i celów strategicznych	41
2. Dążenie strategiczne (misja) gminy Grodziczno	41
3. Główne obszary działania (cele strategiczne).	42
4. Cele operacyjne	42
<b>V. Charakterystyka celów strategicznych</b>	44
<b>VI. Programy działań</b>	46
<b>VII. Finansowanie działań</b>	51
<b>VIII. Monitoring oraz ewaluacja strategii</b>	52

# I. INWENTARYZACJA ZASOBÓW GMINY

## 1. Wstęp

Planowanie strategiczne, nazywane popularnie strategią, to sprawdzone narzędzie do zarządzania zasobami. Są to ciągłe i konsekwentne działania, mające za zadanie kształtowanie przyszłości gminy poprzez: wyznaczanie celów, określenie etapów realizacji i przeznaczania rzeczywistych środków dla ich spełnienia. Proces planowania strategicznego jest szeroko wykorzystywany w Unii Europejskiej – zarówno w skali makroregionów, jak i mniejszych jednostek terytorialnych. Pozwala on na zdefiniowanie najważniejszych problemów danego regionu, ich analizę, ustalenie sprecyzowanych i mierzalnych celów długo- i krótkoterminowych oraz określenie priorytetowych działań. Sam proces zaczyna się od zebrania danych na temat obecnej sytuacji w regionie. Następująca po niej analiza danych pozwala określić silne i słabe strony regionu oraz wynikające z nich potencjalne szanse i problemy. Następnym krokiem jest zdefiniowanie tzw. obszarów priorytetowych, opartych na silnych stronach regionu, i wyznaczenie odpowiadających im celów i zadań, jak również wyznaczenie celów neutralizujących problemy. Wszystkie działania i cele winny mieć jasno określone zasady ich pomiaru – aby możliwa była ocena postępu w realizacji wybranych kierunków rozwoju. Rozpoczęty proces planowania ma charakter ciągły i dynamiczny – towarzyszy mu bieżąca ocena uzyskiwanych wyników, która umożliwia korekty planu o ile wystąpi zmiana uwarunkowań wewnątrz gminy i na zewnątrz.

**Do opracowania strategii rozwoju społeczno – gospodarczego gminy Grodziczno wykorzystano następujące materiały :**

1. Informacje statystyczne przygotowane przez Urząd Gminy w Grodzicznie.
2. Opracowania Urzędu Statystycznego w Olsztynie.
3. Dane uzyskane z Wojewódzkiego Urzędu Ochrony Zabytków w Olsztynie.
4. Dane uzyskane z Regionalnej Dyrekcji Ochrony Środowiska w Olsztynie.
5. „Z dziejów gminy Grodziczno” dr A. Korecki

## 2. Lokalizacja i ogólna charakterystyka geograficzna

Rys. 1 Mapka gminy



Źródło : [www.grodziczno.pl](http://www.grodziczno.pl)

Gmina Grodziczno położona jest w południowo-zachodniej części województwa warmińsko –mazurskiego, przy granicy z województwem kujawsko – pomorskim. Wchodzi w skład powiatu nowomiejskiego. Graniczy z gminami: Kurzętnik, Nowe Miasto Lubawskie, Lubawa, Rybno, Lidzbark i Brzozie. Powierzchnia gminy wynosi 154,3km<sup>2</sup>.

### 2.1. Środowisko przyrodnicze

Krajobraz terenów zajmowanych przez gminę został w znacznej mierze ukształtowany przez lodowiec, podobnie jak całość pojezierza mazurskiego. Gmina ma charakter typowo rolniczy, bowiem grunty rolne stanowią prawie 60%. Rzeźba obszaru jest bardzo urozmaicona, dominuje krajobraz pagórkowaty. Całość terenu obniża się od wschodu i zachodu ku dolinie rzeki Wel, przepływającej przez gminę w kierunku północno-zachodnim. Najwyższa wysokość bezwzględna we wschodniej części gminy wynosi 213,7 m n.p.m. (okolice na wschód od Jez. Zwiniarz). W zachodniej części gminy wysokość bezwzględna dochodzi do 168,7 m n.p.m. (okolice Mroczo). Doliny i rynny -- posiadające głównie układ

południkowy z niewielkim odchyleniem w kierunku zachodnim – obniżają się do 100 – 110 m n.p.m. Najniższy położony punkt (znajdujący się w północno-zachodniej części gminy) leży na 92 m n.p.m.

Wspomniana już rzeka Wel przemierza gminę w części zachodniej. Jej długość na terenie gminy wynosi 29,1 km. Głównymi dopływami na obszarze gminy są: Katlewka oraz Wulka ze Strugą, poza nimi Wel zasila duża liczba małych cieków. Wel łączy się również rzeką Bałwanką z położonym tuż za granicą gminy dużym Jeziorem Fabrycznym (leżącym na obszarze gminy Nowe Miasto Lubawskie). Wel to rzeka unikatowa: nizinna z odcinkami o charakterze górskim. Ma sporo odcinków przełomowych z kamienistym dnem, a po swej drodze odwadnia szereg mokradeł i jezior.

Obszar gminy Grodziczno pokryty jest dużą ilością małych zbiorników wodnych – jezior i oczek. Poza nimi występują też większe jeziora, około 20 ma powyżej 1 ha powierzchni. Największe jeziora na terenie gminy to:

- Jezioro Kiełpińskie – powierzchnia 82,6 ha (rynnowe jezioro polodowcowe, o bardzo wydłużonym kształcie, jego maksymalna głębokość wynosi ok. 12m)
- Jezioro Jakubowskie (Jakubkowo) – powierzchnia 10,1 ha
- Jezioro Linowiec – powierzchnia 9,5 ha
- Jezioro Katlewskie (Katlewo) – powierzchnia 9,3 ha
- Jezioro Kulickie – 5,4 ha.

Łączna powierzchnia zajęta przez wody powierzchniowe wynosi 274 ha, co stanowi 1,8% obszaru gminy. Dla porównania – procent powierzchni zajęty przez wody powierzchniowe dla województwa warmińsko-mazurskiego wynosi 6,3%.

Gmina dysponuje bardzo dużymi zasobami kopalin. Jest to przede wszystkim kruszywo naturalne – żwir i piasek. Jest on wydobywany na skalę przemysłową w okolicach Nowego Grodziczna. Bogate są także zasoby kredy jeziornej, występujące między innymi w okolicach Lorek.

Największymi osobliwościami fauny są ptaki: orlik krzykliwy i bielik, zimorodek oraz pluszcz – bardzo rzadko spotykany w tej części Polski. W Welu spotykamy rzadkie gatunki ichtiofauny: lipienia, głowacza białopłetwego, kozę, piekielnicę oraz minoga strumieniowego.

## **Lasy**

Teren gminy charakteryzuje się małą lesistością. Lasy zajmują 2 487,2 ha, co wynosi 16% powierzchni gminy. Jest to wartość o połowę mniejsza w porównaniu do średniej dla województwa warmińsko-mazurskiego, gdzie lasy stanowią 30% powierzchni – 729 357,5 ha (dane GUS za 2006 rok). Tereny leśne położone są głównie w dolinie rzeki Wel, pomiędzy Jeziorem Katlewo a Hartowieckim i na południowy zachód od Jeziora Kiełpińskiego. Na terenie gminy Grodziczno zwraca uwagę obecność kilku kompleksów leśnych (np. Rynek-Ostaszewo, wokół jez. Fabrycznego oraz wokół jez. Kiełpińskiego). W ich obrębie stosunkowo duży udział mają lasy łąkowe, czyli wielogatunkowe lasy liściaste typowe dla siedlisk żyznych i zwykle umiarkowanie wilgotnych. Z natury ich drzewostan tworzą różne gatunki liściaste, głównie grab zwyczajny, lipa drobnolistna oraz dąb szypułkowy i dąb bezszypułkowy. Jednak obecnie prawie zawsze w najwyższej warstwie drzewostanu panuje sztucznie wprowadzona sosna zwyczajna. W podszycie łąków rośnie podrost drzew

liściastych oraz leszczyna pospolita i trzmielina brodawkowata. Znacznie mniejsze powierzchnie zajmują bory mieszane, czyli lasy iglaste (głównie sosnowe) z domieszką niektórych tylko drzew liściastych (dąb, brzoza, osika), typowe dla znacznie uboższych siedlisk piaszczystych. Do naturalnych zbiorowisk leśnych należą zespoły wykształcone na siedliskach wilgotnych i podmokłych. W miejscach wilgotnych i żyznych spotykamy łągi jesionowo-olszowe, zwykle z olszą czarną w drzewostanie, bujnym podszytem i runem.

### **Obszary chronione**

Ponad 37% obszaru gminy, w liczbach bezwzględnych 57,65 km<sup>2</sup> jest objęte różnymi formami ochrony przyrody. Znajduje się tu utworzony w 2001r. rezerwat przyrody „Piekiełko”, zajmujący 26,19ha. Przełomowy, malowniczy odcinek Welu, z głęboko wcięтым, kamienistym dnem i bystrym nurtem. Na terenie gminy Grodziczno znajduje się częściowo Welski Park Krajobrazowy (4 189ha). Posiada on oprócz walorów przyrodniczych, bardzo wysokie wartości krajoznawcze. Ciekawostką jest przebieganie przez ten obszar wielu granic przyrodniczych, florystycznych, klimatycznych, geologicznych, hydrograficznych i geograficznych. Osobliwością jest szata roślinna, a także unikatowa w skali kraju reofilna ichtiofauna Welu. Niepodważalnym walorem przyrodniczym są duże powierzchnie obszarów torfowiskowo – bagiennych. Duża część gminy to obszary chronionego krajobrazu: Buchnowski i Dolina Rzeki Wel. Obszar Chronionego Krajobrazu Doliny Rzeki Wel prezentuje charakterystyczną, o dużej zmienności morfometrycznej, genetycznej i krajobrazowej, rzeźbę polodowcową. Buchnowski Obszar Chronionego Krajobrazu zajmuje 196,5 ha ciekawego kompleksu leśnego. W ramach NATURA 2000 w gminie Grodziczno wyznaczono Specjalne Obszary Ochronne: Ostoja Welska PLH 280014 i Przełomowa Dolina Rzeki Wel PLH 280015.

Pośród roślin występuje wiele gatunków chronionych, w tym szczególnie licznie: skrzyp olbrzymi i kopytnik pospolity. Spotykane są gatunki z rodziny storczykowatych – będące pod ścisłą ochroną – jak storczyk szerokolistny, krwisty i Fuchsa. Z reliktowych gatunków w dolinie Welu swoje stanowiska mają arnika górską i gwiazdnica grubolistna, a także ciemiężyk biało-kwiatowy, dziurawiec skapolistny, borówka bagienna, narecznica grubolistna oraz rutewka orlikolistna.

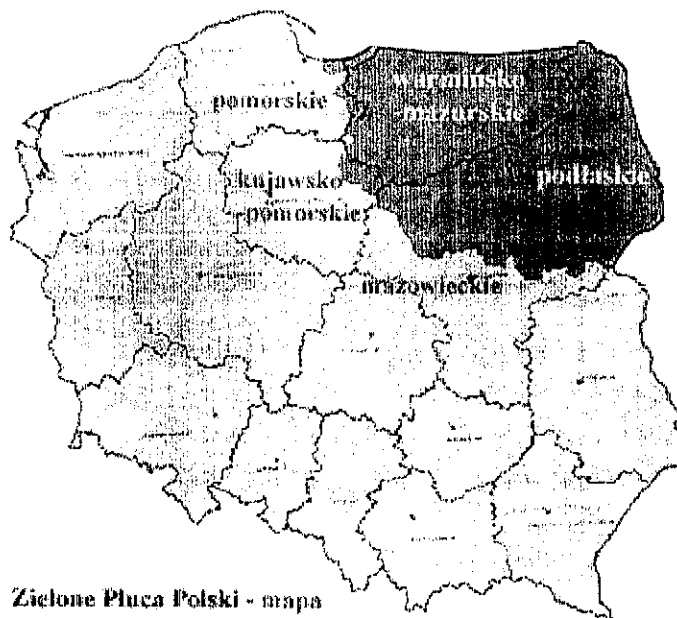
### **W rejestrze Wojewódzkiego Konserwatora Przyrody znajdują się 3 pomniki przyrody:**

- skupienie 2 dębów o obwodach 319 cm i 445 cm w parku w Nowym Grodzicznie,
- skupienie drzew – lipa drobnolistna o obwodzie 373 cm i dąb szypułkowy o obwodzie 455 cm w Katlewie w parku,
- skupienie 6 drzew – klon pospolity, klon jawor, dąb szypułkowy, 2 graby pospolite, modrzew europejski – o obwodach od 191 cm do 290 cm w parku w Nowym Grodzicznie.

Gmina znajduje się na terenie Zielonych Płuc Polski. Obszar objęty porozumieniem działań na rzecz ekorozwoju Zielone Płuca Polski zajmuje obecnie 63 235 km<sup>2</sup>, co stanowi około 20,0 % powierzchni kraju, a zamieszkuje go prawie 4.0 mln osób, co stanowi 9,7 % ludności kraju. Położony jest w północno-wschodniej jego części, obejmując województwa warmińsko-

mazurskie i podlaskie oraz części województw: mazowieckiego, kujawsko-pomorskiego i pomorskiego. Podstawą delimitacji obszaru były jedne z najcenniejszych w kraju i Europie systemy ekologiczne. Ze względu na pragmatykę realizacji wspólnych przedsięwzięć, umowną granicę zewnętrzną stanowią granice administracyjne gmin.

Rys. 2. Obszar Zielonych Płuc Polskich - mapa pogładowa



Zielone Płuca Polski - mapa

Źródło : [www.emazury.com](http://www.emazury.com)

## 2.2. Obiekty zabytkowe

Pierwsze wzmianki o miejscowości pojawiają się w źródłach z 1338 roku - Grodeu, z 1403 roku - Grodisz, Grodys, Grodzitzky. W 1570 roku wprowadzono nazwę Grodziszczno, a w 1641 roku Grodziczno. Etymologia nazwy jak i badania archeologiczne świadczą o istnieniu przedkrzyżackiego grodu. Grodziczno było prawdopodobnie pierwszą założoną przez Krzyżaków wsią, której właścicielem był bezpośrednio Zakon. Świadczą o tym wzmianki w archiwum parafii związane z budową w 1340 roku gotyckiego kościoła. W XIV wieku Krzyżacy oddali Grodziczno w dzierżawę na rycerskim, w 1466 roku stanowiło własność szlachecką. W latach 1423 - 1434 Grodziczno leżało w wójtostwie nowomiejskim. W dobie Rzeczypospolitej szlacheckiej wieś pozostała w granicach powiatu michałowskiego województwa chełmińskiego. W okresie międzywojennym ziemia grodziczańska wchodziła w skład powiatu lubawskiego z siedzibą w Nowym Mieście Lub. i województwa pomorskiego z siedzibą w Toruniu. W latach (1945 - 1950) gmina została włączona do województwa pomorskiego z siedzibą w Bydgoszczy. W roku 1950 powiat nowomiejski, a wraz z nim teren gminy Grodziczno wcielono do województwa olsztyńskiego. Reforma administracyjna w roku 1975 wprowadziła kolejną zmianę: teren gminy wszedł w skład nowo powstałego województwa toruńskiego. Od 1 stycznia 1999 roku gmina Grodziczno położona jest w województwie warmińsko - mazurskim.

Na krajobraz kulturowy gminy Grodziczno składa się krajobraz wiejski o charakterze otwartym. Architektura wiejska to krajobraz w typie luźnej zabudowy z pewnymi elementami dominującymi jak kościoły czy inne obiekty użyteczności publicznej. Do tego dołącza krajobraz zielony służący wypoczynkowi, rekreacji i zaspakajaniu potrzeby obcowania z przyrodą. Na ten element składają się ogrody i parki będące w ścisłym związku z architekturą rezydencjonalną i tworzące z nią pewną zamkniętą całość.

Na zasoby dziedzictwa kulturowego składają się przede wszystkim dzieła architektury świeckiej tj. folwarki w postaci założeń dworsko - parkowych i parkowo - pałacowych w różnym stopniu zachowania oraz dzieła techniczne jak młyny, cegielnie a także układy przestrzenne wsi. Wśród obiektów sakralnych dominują świątynie a także cmentarze. Odrębną grupę zabytków stanowią obiekty archeologiczne posiadające własną formę krajobrazową, są to grodziska i kurhany. Istotną rolę pełnią, także, obiekty tzw. małej architektury czyli kapliczki, przydrożne krzyże, pomniki i obeliski.

Na terenie gminy Grodziczno położone są trzy parki dworskie:

- w miejscowości Montowo – 2,30ha powierzchni
- w miejscowości Jakubkowo – 4,65ha powierzchni
- w miejscowości Nowe Grodziczno – 1,60ha powierzchni

#### Wykaz nieruchomości wpisanych do rejestru zabytków

Miejscowość	Obiekt	Nr Rejestru	Data Wpisu
Boleszyn	KAPLICA P.W. ŚW. HUBERTA	A-903/T	5 sierpnia 1968
Boleszyn	KOŚCIÓŁ PARAFIALNY P.W. ŚW. MARCINA WRAZ Z CMENTARZEM PRZYKOŚCIELNYM	A-902/T	5 sierpnia 1968
Grodziczno	KOŚCIÓŁ PARAFIALNY P.W. ŚW. PIOTRA I PAWŁA WRAZ Z CMENTARZEM PRZYKOŚCIELNYM	A-911/T	4 sierpnia 1968
Jakubkowo	ZESPÓŁ PAŁACOWO-PARKOWY	A-589/T	15 czerwca 1989
Jakubkowo	PARK DWORSKI /FRAGMENT/	A-644/T	3 grudnia 1993
Montowo	ZESPÓŁ DWORSKO-PARKOWY	A-399/1-2/T	6 stycznia 1997
Montowo	SPICHLERZ	A-513/T	20 grudnia 1986

*Źródło: Wojewódzki Urząd Ochrony Zabytków w Olsztynie*

#### Wykaz obiektów archeologicznych wpisanych do rejestru zabytków

Miejscowość	Obiekt	Nr Rejestru	Data Wpisu
Świniarc	GRODZISKO WYZYNNE	C-059	26 kwietnia 1969
Trzcina	GRODZISKO	C-103	27 lipca 1949

*Źródło: Wojewódzki Urząd Ochrony Zabytków w Olsztynie*



Dziedzictwo kulturowe stanowi niezwykle ważny element świadczący o tożsamości mieszkańców a odpowiednio wykorzystany może być atutem gminy i elementem rozwoju turystyki.

## Atrakcyjne miejsca warte obejrzenia

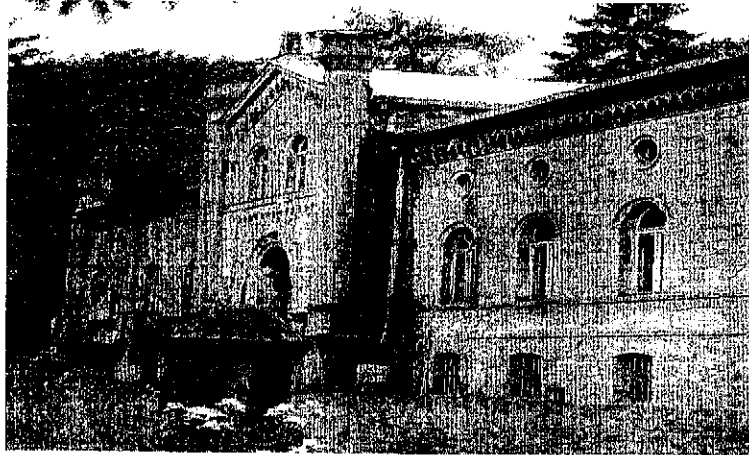
### Grodziczno

- Kościół parafialny p.w. św. Piotra i Pawła. Kościół gotycki, orientowany. Murowany z cegły, na kamiennym cokole. Prostokątny korpus z kwadratową wieżą od zachodu oraz niższym i węższym drewnianym, trójbocznie zamkniętym prezbiterium od wschodu, wzniesionym w konstrukcji zrębowej, odeskowanym. Wnętrze jednonawowe, pokryte drewnianym stropem kasetonowym wspartym na czterech drewnianych kolumnach. Teren przykościelny otoczony metalowym ogrodzeniem z ceglanych słupkami. Wystrój kościoła jest w większości XVII i XVIII-wieczny. Tworzą go: ołtarz główny z około 1740 roku z obrazem Matki Bożej z Dzieciątkiem z połowy XVII wieku.



*źródło: Urząd Gminy Grodziczno*

- zespół pałacowo-parkowy: Od połowy XIX wieku właścicielami powstałego folwarku byli Niemcy, następnie rozbudowano posiadłość tworząc dwór. W latach 1926/1927 majątek kupił Klemens Domachowski. W okresie wojennym w budynku dworu Niemcy urządzili szkołę przysposobienia zawodowego. Po 1945 r. dworek wraz z parkiem był użytkowany przez przychodnię zdrowia, bank i Milicję Obywatelską. W parku rosną pomnikowe dwa dęby w wieku ok. 200 lat. W części pld.-zach. parku znajduje się sad. Północną granicę wyznacza rzeka Katlewka. Droga dojazdowa obsadzona została lipami. W latach 60-tych zaczęto wycinać sad, w miejscu którego powstał staw rybny, zasilany wodą z sąsiedniego akwenu.



- Pomnik pomordowanych podczas II Wojny Światowej

- Pomniki przyrody - skupienie dwóch dębów o obwodach 319cm i 445cm; skupienie 6 drzew - klon, jawor, dąb szypułkowy, dwa graby, modrzew europejski - o obwodach od 191cm do 290cm

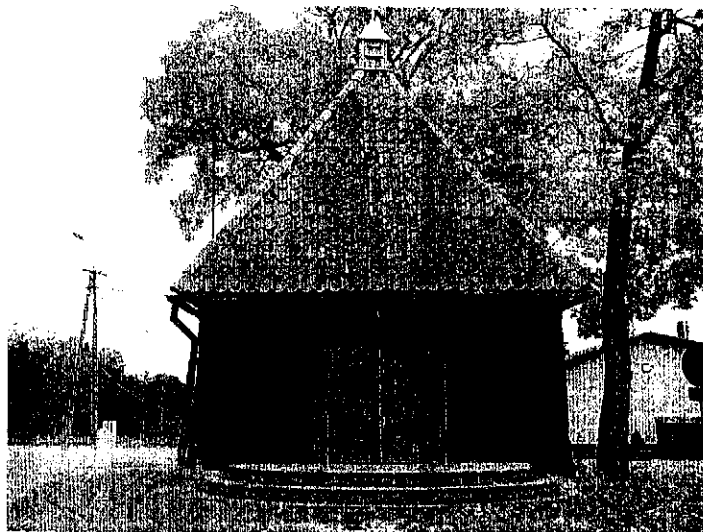
### **Boleszyn**

- Kościół parafialny p.w. św. Marcina wraz z cmentarzem – pierwotny był wystawiony przed 1653 r. Obecny kościół orientowany wzniesiono w latach 1721 –1722. Budowany w konstrukcji zrębowej, na planie prostokąta, z krótszym prezbiterium zamkniętym trójbocznie. Korpus nawowy, szerszy i dłuższy z dostawioną na osi od strony zachodniej kwadratową wieżę. Boleszyn od XVII wieku słynie z kultu Matki Boskiej Bolesnej, której obraz uchodzący za cudowny mieści się w ołtarzu głównym. Geneza kultu maryjnego wiąże się z epidemią cholery, która wybuchła w parafii na przełomie XVII i XVIII wieku.



*źródło: Urząd Gminy Grodziczno*

- Kaplica św. Huberta z XVIII w. wzniesiona na rzucie kwadratu, w konstrukcji zrębowej na kamiennej podmurówce z ołtarzem, z obrazem św. Huberta z 1901r.



*źródło: Urząd Gminy Grodziczno*

### **Jakubkowo/Zajązkowo**

- zespół pałacowo-parkowy o powierzchni ponad 4ha, w tym 2ha sadu orzechowego. Pałac zbudowano pod koniec XIX wieku.



### **Mroczno**

- Kościół p.w. Najświętszego Serca Pana Jezusa był pobudowany jako drewniany w 1335r., w latach 1589 - 1600 pobudowano drugi kościół. W 1732 roku pobudowano 3 kościół. Obecny kościół murowany postawiono w 1936 roku.



*źródło: Urząd Gminy Grodziczno*

- Mogiły pomordowanych podczas II Wojny Światowej

### **Zwiniarz**

- Kościół św. Mikołaja. Obecny kościół, murowany w stylu gotyckim. Jego budowę rozpoczęto w 1913 r. - konsekrowany 11 lipca 1926 roku przez biskupa Stanisława Okoniewskiego. Kościół murowany z cegły na kamiennym cokole, otynkowany. Prostokątny korpus z murowanym łącznikiem dostawionym do ściany południowej, komunikującym z drewnianą wieżą na kamiennym, murowanym cokole. Wewnątrz przy ścianie zachodniej empora wsparta na dwóch słupach. Nawa przykryta pozorną kolebką, w prezbiterium sklepienie kolebkowe. Posadzka z płytek ceramicznych. Zabytkowe wyposażenie świątyni stanowią ołtarz główny z wizerunkiem patrona św. Mikołaja, dwa boczne ołtarze oraz ambona i konfesjonały.



*źródło: Urząd Gminy Grodziczno*

- Mogiła żołnierzy wielu narodowości z okresu II Wojny Światowej  
- kuźnia

## Montowo

- Zespół dworsko-parkowy. Dwór istnieje prawdopodobnie od I poł. XIX w., na co wskazuje jego skromna klasycystyczna forma oraz mapa katastralna z 1848 r. W II poł. XIX w. (ok. 1870 r.) dobudowano do niego od północno – zachodniej strony czterokondygnacyjną wieżę oraz parterową oficynę pełniącą funkcję rządcówki. Dwór jest parterowy (z poddaszem), murowany i tynkowany, założony na rzucie prostokąta. Park typu krajobrazowego jest położony przed wschodnią i południową elewacją dworu i rozciąga się dalej wąskim pasem w kierunku północnym. Jego środkowa część ma układ nieregularny, wyznaczony przez masyw starodrzewia. Skupiska różnogatunkowego drzewostanu parkowego tworzą ramy dla niewielkiego wnętrza rozciągającego się przed ogrodową elewacją dworu, przechodząc następnie w rozległe założenie krajobrazowe, którego głównymi elementami są dwa stawy wraz z otaczającym je drzewostanem o charakterze leśnym oraz dwie polany wyodrębnione alejowymi nasadzeniami. Na terenie zespołu znajduje się spichlerz z 1868 r.



*źródło: Urząd Gminy Grodziczno*

## Rynek

- Tablica upamiętniająca pomordowanych w czasie drugiej wojny światowej znajdująca się przy drodze wiodącej do Mroczna, drewniane zabudowania zwane poniatówkami pochodzące z okresu międzywojennego; murowany młyn wodny, grobowiec dawnego właściciela majątku Rynek o nazwisku Mateja, którego grobowiec, wraz ze spoczywającym w jego wnętrzu żoną i córką splądrowano i rozkradziono po II wojnie światowej, jezioro Kiełpińskie



*źródło: Urząd Gminy Grodziczno*

### **Trzcin**

- Ślady słowiańskiego grodziska pochodzące z okresu wczesnego średniowiecza
- Pomnik pomordowanych w czasie II Wojny Światowej
- obiekt wypoczynkowo – szkoleniowy Domy Konesera
- Rezerwat przyrody "Piekielko"



*źródło: Urząd Gminy Grodziczno*

### **Świniarc**

- Grodzisko położone jest przy północno-zachodnim krańcu jeziora Zwiniarz, po prawej stronie szosy z Łążyna do Zwiniarza, dlatego też w literaturze archeologicznej figuruje dotąd jako istniejące w tej ostatniej miejscowości. Obecnie posiada ono kształt podkowiasty, kiedyś jednak miało formę regularnej elipsy, od której już w czasach historycznych odcięto prawie połowę, niwelując ją i przeprowadzając tędy drogę. Pomimo zniszczenia jego wschodniej części w XIX w. podczas budowy drogi, nadal posiada on czytelną formę: doskonale

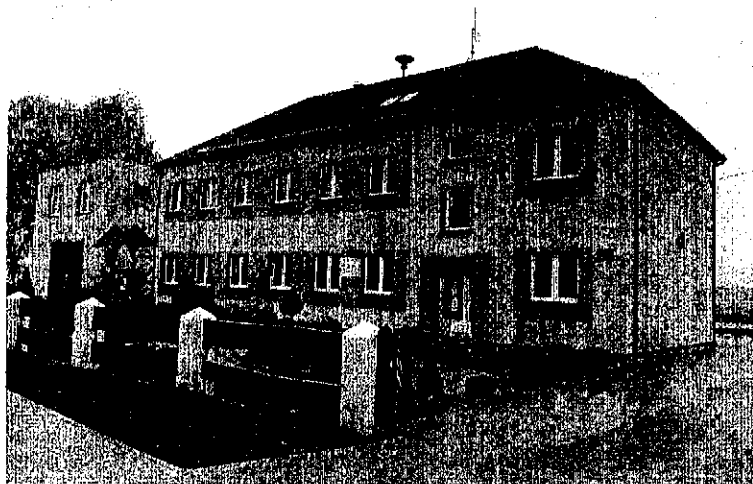
zachowane pozostały wały w kształcie podkowy na koronie oraz wyrzuszony majdan. Od strony zachodniej dostępu do grodziska bronił głęboki na 12m i szeroki na ok. 50m parów, natomiast od północy wypływająca z jeziora Struga (dopływ rzeki Wel). W okolicy jeziora były podobno dawniej jeszcze 3 inne grodziska, które wchodziły w skład Ziemi Łążyńskiej (Lausania). Jej przedstawiciel Warpod przyjął chrzest i udał się za namową biskupa Chrystiana w 1216 r do Rzymu, gdzie oddał Lausanię w opiekę papieżowi Inocentemu III (por. Lubawa). Jest więc duże prawdopodobieństwo, że powyższe grodzisko było siedzibą Warpoda. Znalezione w pobliżu zabytki, w tym wykopany w II poł. XIX w. przez rolnika na polu skarb zawierający 1700 monet (arabskich, angielskich i niemieckich) pozwalają datować obiekt na X- XIII w.



*źródło: Urząd Gminy Grodziczno*

### **Ostaszewo**

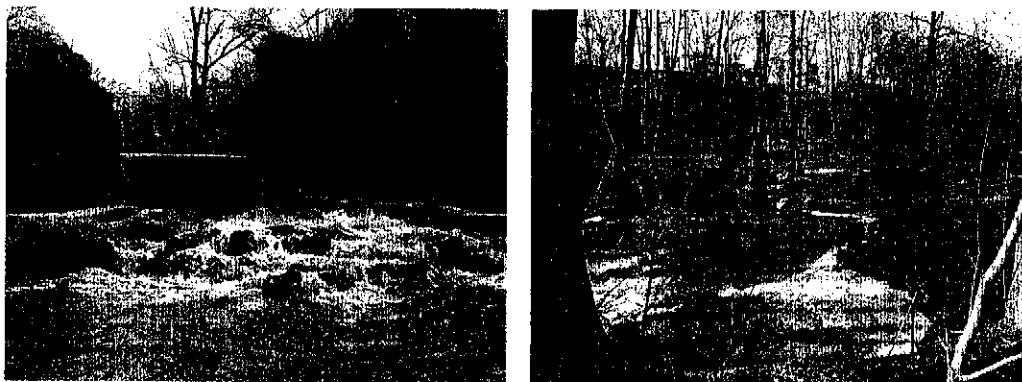
- cmentarz ewangelicki, z początku XX w., pow. 0,08ha
- plaża gminna nad jeziorem Hartowieckim
- ośrodek wypoczynkowy HARTEK
- Centrum Turystyczne w Ostaszewie



*źródło: Urząd Gminy Grodziczno*

## Linowiec

- Wodospad z ruinami mostu



## Katlewo

- Pałac z początku XX w.



*źródło: Urząd Gminy Grodziczno*

- Pomniki przyrody - skupienie drzew - lipa drobnolistna o obwodzie 373cm i dąb szypułkowy o obwodzie 455cm.



## Lorki

- funkcjonujący młyn wodny w rozwidleniu rzek Wel i Bałwanka



*źródło: [www.nowemiasto.com.pl](http://www.nowemiasto.com.pl)*

## Kuligi

- Kaplica Baptystów pobudowana w latach 1904 – 1905



*źródło: [Urząd Gminy Grodziczno](#)*

**Gmina Grodziczno nie posiada opracowanego gminnego programu opieki nad zabytkami.**

### 3. Ludność gminy

Liczba ludności w gminie na dzień 31.12.2014 roku – według danych otrzymanych z Urzędu Gminy – wyniosła 6456 osób. W 2010 roku liczba ludności wyniosła 6614, w 2011r. 6590, w 2012r. 6544 osoby, a w 2013r. 6521. Gmina charakteryzuje się dodatnim przyrostem naturalnym, w roku 2010 liczba ta wyniosła 4,7‰ na 1000 mieszkańców; w 2011r. 2,6‰; w 2012r. 3,6‰; w 2013r. 0,0‰; w 2014r. 4,3‰.

Spółeczeństwo gminy składa się w dużym procencie z osób młodych, co ilustruje poniższa tabela:

Przedział wiekowy	0-19 lat	20-44 lata	45-64 lata	powyżej 65 lat
Ilość kobiet w liczbach bezwzględnych	858	1099	735	524
Ilość mężczyzn w liczbach bezwzględnych	857	1267	817	299
<b>Ogółem</b>	1715	2366	1552	823

(na podstawie danych z Urzędu Gminy Grodziczno, 31.12.2014r)

Ruch naturalny wg płci – gmina Grodziczno – lata 2010 – 2014

Ruch naturalny wg płci gmina Grodziczno						
		2010	2011	2012	2013	2014
<b>Urodzenia żywe</b>						
<b>ogółem</b>	osoba	102	74	83	65	84
<b>mężczyźni</b>	osoba	46	30	39	39	36
<b>kobiety</b>	osoba	56	44	44	26	48
<b>Zgony ogółem</b>						
<b>ogółem</b>	osoba	71	56	59	65	55
<b>mężczyźni</b>	osoba	38	35	39	37	30
<b>kobiety</b>	osoba	33	21	20	28	25
<b>Zgony niemowląt</b>						
<b>ogółem</b>	osoba	0	0	0	0	0
<b>mężczyźni</b>	osoba	0	0	0	0	0
<b>kobiety</b>	osoba	0	0	0	0	0
<b>Przyrost naturalny</b>						
<b>ogółem</b>	osoba	31	18	24	0	29
<b>mężczyźni</b>	osoba	8	-5	0	2	6
<b>kobiety</b>	osoba	23	23	24	-2	23

(na podstawie danych z Urzędu Gminy Grodziczno, 31.12.2014r.)

Ludność na tle pozostałych gmin powiatu

Gmina	Ogółem	Kobiety	Mężczyźni
Nowe Miasto Lubawskie (miasto)	11 180	5 864	5 316
Biskupiec	9 523	4 689	4 834
<b>Grodziczno</b>	<b>6 456</b>	<b>3 216</b>	<b>3 240</b>
Kurzętnik	9 094	4 555	4 539
Nowe Miasto Lubawskie (gmina)	8 108	4 062	4 046

(na podstawie danych Urzędu Statystycznego w Olsztynie, 31.12.2014r..)

Migracje na pobyt stały wg typu i kierunku

Gmina	Zameldowania		Wymeldowania	
	z miast, ze wsi	z zagranicy	do miast, na wieś	za granicę
Nowe Miasto Lubawskie (miasto)	107	2	160	4
Biskupiec	76	0	133	1
<b>Grodziczno</b>	<b>55</b>	<b>0</b>	<b>98</b>	<b>0</b>
Kurzętnik	102	1	107	1
Nowe Miasto Lubawskie (gmina)	107	2	112	14

(na podstawie danych Urzędu Statystycznego w Olsztynie, 31.12.2014r..)

Mieszkańcy w poszczególnych wsiach i sołectwach:

Sołectwo	Wieś	Ilość mieszkańców
<b>Boleszyn</b>	Boleszyn	497
<b>Grodziczno</b>	Grodziczno	394
<b>Katlewo</b>	Katlewo	185
	Białobłoty	96
<b>Kowaliki</b>	Kowaliki	89
<b>Kuligi</b>	Kuligi	363
<b>Linowiec</b>	Linowiec	424
<b>Lorki</b>	Lorki	194

<b>Montowo</b>	Montowo	484
<b>Mroczenko</b>	Mroczenko	278
<b>Mroczo</b>	Mroczo	1 194
<b>Nowe Grodziczno</b>	Nowe Grodziczno	637
<b>Ostaszewo</b>	Ostaszewo	452
<b>Rynek</b>	Rynek	249
<b>Świniarc</b>	Świniarc	269
<b>Trzcina</b>	Trzcina	255
<b>Zajączkowo</b>	Zajączkowo Jakubkowo	275 3
<b>Zwiniarz</b>	Zwiniarz	274

(na podstawie danych z Urzędu Gminy Grodziczno, 31.12.2014r.)

W skład gminy wchodzi 17 sołectw. Spośród 19 miejscowości największe jest Mroczo (powyżej 1100 mieszkańców).

Prawie wszystkie miejscowości za wyjątkiem wsi Lorki i Trzcina charakteryzują się skupioną zabudową.

Gmina Grodziczno na tle pozostałych gmin powiatu: bezrobotni zarejestrowani

Gmina	Ogółem	Mężczyźni	Kobiety	2013			2014		
				Ogółem	Mężczyźni	Kobiety	Ogółem	Mężczyźni	Kobiety
Nowe Miasto Lubawskie (miasto)	882	371	511	679	269	410			
Biskupiec	1 086	449	637	897	347	550			
<b>Grodziczno</b>	<b>449</b>	<b>206</b>	<b>243</b>	<b>402</b>	<b>192</b>	<b>210</b>			
Kurzętnik	735	310	425	549	195	354			
Nowe Miasto Lubawskie (gmina)	747	328	419	595	239	356			

(na podstawie danych z Powiatowego Urzędu Pracy w Nowym Mieście Lubawskim, 31.12.2014)

#### **4. Infrastruktura techniczna**

Gmina Grodziczno nie posiada opracowanego projektu założeń do planu zaopatrzenia w ciepło, energię elektryczną i paliwa gazowe.

Gmina Grodziczno posiada Plan Gospodarki Niskoemisyjnej uchwalony przez Radę Gminy Grodziczno w dniu 12 lutego 2016r. (Uchwała nr XV/108/2016).

##### **4.1. Połączenia transportowe**

Przez gminę przebiega linia kolejowa Warszawa – Gdańsk (trakcja elektryczna), której długość na terenie gminy wynosi 12,7km. Stacja kolejowa znajduje się w miejscowości Montowo i Zajączkowo. Gmina Grodziczno leży na uboczu głównych drogowych połączeń transportowych. Brak dróg rangi międzynarodowej i krajowej. Na terenie gminy krzyżują się trasy: Lubawa – Lidzbark i Nowe Miasto Lubawskie – Nidzica.

Można wyróżnić poszczególne drogi (*dane Urzędu Gminy w Grodzicznie, 31.12.2014*):

- drogi wojewódzkie klasy IV o długości 22,258km
- droga wojewódzka nr 541 Lubawa – Lidzbark – nawierzchnia bitumiczna, stan bardzo dobry
- droga wojewódzka nr 538 Łasin – Rozdroże – nawierzchnia bitumiczna, stan niedostateczny
- drogi powiatowe klasy V o długości 46,298 km – stan nawierzchni dostateczny.

Nawierzchnie bitumiczne, oprócz jednego odcinka Boleszyn – Leżno – nawierzchnia żwirowa.

- drogi gminne klasy V i VI – 95,7 km w tym 32 km o nawierzchni bitumicznej, stan nawierzchni niedostateczny, 63,7 km o nawierzchni żwirowej, gruntowej, brukowej.
- drogi lokalne, wewnętrzne nie zinwentaryzowane – drogi dojazdowe do pól, gospodarstw i lasów. Nawierzchnia gruntowa i częściowo żwirowa. Stan większości dróg, zarówno gminnych jak i pozostających w gestii województwa i powiatu nie jest zadowalający. Jedyne parkingi dla samochodów osobowych istnieją przy Urzędzie Gminy w Grodzicznie.

##### **4.2. Wodociągi i kanalizacja**

Gmina Grodziczno posiada 2 stacje uzdatniania wody:

- w Grodzicznie (2 odwierty)
- w Mrocznie (2 odwierty)
- wskaźnik wodociągowania 95%
- 0 km kanalizacji

*(na podstawie danych z Urzędu Gminy – stan na 31.12.2014r.)*

Sieć wodociągowa (główna) na terenie gminy ma 219,2 km długości, przyłącza wodociągowe mają łączną długość 39,5 km. Ilość odbiorców korzystających z sieci wodociągowej – 1728. Cała sieć wodociągowa stanowi własność gminy. Stopień zwodociągowania gminy wynosi obecnie 95%. Roczna konsumpcja wody osiąga wartość 207 294,19 m<sup>3</sup>. Pozostałe gospodarstwa - w liczbie 112 - korzystają z własnych studni.

Istniejąca stacja wodociągowa w Grodzicznie wymaga modernizacji, natomiast w celu zabezpieczenia potrzeb wodnych Gminy, istnieje potrzeba budowy nowej trzeciej stacji uzdatniania wody.

Gmina nie posiada sieci kanalizacyjnej -- gospodarstwa korzystają z przydomowych oczyszczalni ścieków dofinansowanych z budżetu gminy, w liczbie 53. Pozostałe ścieki zbierane są w zbiornikach bezodpływowych o różnym stopniu szczelności.

Gmina Grodziczno nie jest objęta Krajowym Programem Oczyszczania Ścieków Komunalnych i nie posiada wyznaczonej aglomeracji.

#### **4.3. Gazociąg**

Gmina nie jest zgazyfikowana.

#### **4.4. Gospodarka odpadami stałymi**

System gospodarowania odpadami komunalnymi na terenie gminy Grodziczno prowadzi Ekologiczny Związek Gmin „Działdowszczyzna”, którego gmina Grodziczno jest członkiem od 2005 r.

Na terenie gminy Grodziczno nie ma składowiska odpadów. Odpady komunalne z nieruchomości zamieszkałych, składowane są w pojemnikach i workach, wywożone na Regionalną Instalację Przetwarzania Odpadów Komunalnych w Działdowie przez jednego przedsiębiorcę obsługującego wszystkich mieszkańców gminy, wyłonionego w drodze przetargu.

Na terenie gminy Grodziczno prowadzi się segregację odpadów w systemie „u źródła”. Właściciele nieruchomości, którzy zadeklarowali segregację odpadów otrzymują od przedsiębiorcy komplet kolorowych worków do selektywnej zbiórki szkła, plastiku, papieru oraz bioodpadów. Odbiór odpadów następuje zgodnie z obowiązującym harmonogramem. Ponadto właściciele nieruchomości segregujący odpady uiszczają mniejszą opłatę niż właściciele przekazujący odpady niesegregowane.

#### **4.5. Energetyka**

Dostępność do energii elektrycznej trójfazowej na terenie gminy można określić jako dobrą. W miejscowościach Zajączkowo i Mroczno istnieje konieczność przebudowy linii energetycznej i transformatorów z uwagi na duże obciążenia i występujący spadek napięcia w sieci. Na terenie gminy działają 2 elektrownie wodne:

- Trzcina na rzece Wel,
- Lorki na rzece Wel.

W Boleszynie działa biogazownia rolnicza o mocy elektrycznej 2 MWe i mocy cieplnej ok. 2,2 MWt. Do produkcji energii wykorzystane są dwa substraty: jednym są odpady fermowe (gnojowica pozyskiwana z własnej fermy świń), a drugim kiszonka z kukurydzy uprawianej na polach spółki i zakiszanej w olbrzymich silosach. Energia z biogazowni zasila własną fermę, obiekty użyteczności publicznej oraz gospodarstwa domowe w Boleszynie, dzięki

zbudowanego specjalnie do tego przeznaczonego ciepłociągu o długości około 3 km. Energię elektryczną kupuje operator.

#### 4.6. Tereny uzbrojone

Na dzień dzisiejszy gmina nie posiada wyodrębnionych terenów pod działalność produkcyjną i usługową.

### 5. Infrastruktura społeczna

#### 5.1. Szkoły

Gmina Grodziczno posiada 4 szkoły podstawowe oraz 2 zespoły szkół, w których łącznie uczy się 954 dzieci. W przyszłości planuje się racjonalizację sieci szkół do potrzeb demograficznych gminy. Dane odnośnie ilości dzieci w poszczególnych szkołach i latach, przedstawiają poniższe tabele

**Liczba uczniów w roku szkolnym 2012/ 2013**

Szkoła Podstawowa	Ogółem dzieci	Dziewczynki	Chłopcy	Liczba dzieci bez „0”
Boleszyn	62	44	18	49
Montowo	73	33	40	61
Mroczo	216	108	109	174
Nowe Grodziczno	170	76	94	133
Zajączkowo	97	42	55	74
Zwiniarz	75	38	37	68
<b>Gimnazjum</b>				
Mroczo	106	46	60	-
Nowe Grodziczno	170	74	96	-

**Liczba uczniów w roku szkolnym 2013/ 2014**

Szkoła Podstawowa	Ogółem dzieci	Dziewczynki	Chłopcy	Liczba dzieci bez „0”
Boleszyn	64	42	22	48
Montowo	70	33	37	57
Mroczo	212	114	98	158
Nowe Grodziczno	188	86	102	140

<b>Zajączkowo</b>	97	42	55	75
<b>Zwiniarz</b>	73	35	38	65
<b>Gimnazjum</b>				
<b>Mroczno</b>	112	52	60	-
<b>Nowe Grodziczno</b>	162	82	80	-

#### Liczba uczniów w roku szkolnym 2014/ 2015

<b>Szkoła Podstawowa</b>	<b>Ogółem dzieci</b>	<b>Dziewczynki</b>	<b>Chłopcy</b>	<b>Liczba dzieci bez „0”</b>
<b>Boleszyn</b>	57	34	23	50
<b>Montowo</b>	66	29	37	53
<b>Mroczno</b>	196	90	106	163
<b>Nowe Grodziczno</b>	184	93	91	145
<b>Zajączkowo</b>	100	43	57	81
<b>Zwiniarz</b>	74	32	42	61
<b>Gimnazjum</b>				
<b>Mroczno</b>	121	66	55	-
<b>Nowe Grodziczno</b>	158	73	85	-

#### Nieruchomości – szkoły

<b>Nazwa szkoły</b>	<b>Zespół Szkół w Mrocznie</b>	<b>Zespół Szkół w Nowym Grodzicznie</b>	<b>SP Boleszyn</b>	<b>SP Montowo</b>	<b>SP Zajączkowo</b>	<b>SP Zwiniarz</b>
Lokalizacja budynku	Mroczno 22a	Grodziczno 83	Boleszyn 12	Montowo 28	Zajączkowo 21a	Zwiniarz 4a
Sale lekcyjne	14	15	7	9	7	9
Pracownie, w tym:	Ogółem	2	1	1	1	1
	Komputerowe	2	1	1	1	1
	Językowe	0	0	0	0	0
Biblioteka	1	1	1	1	0	1

(na podstawie danych z Urzędu Gminy w Grodzicznie – stan na 31.12.2014r.)



## 5.2. Służba zdrowia

Na terenie gminy funkcjonuje Publiczny Zakład Opieki Zdrowotnej w Grodzicznie, który jest samodzielnym publicznym zakładem opieki zdrowotnej finansowanym głównie ze środków pozyskanych z Narodowego Funduszu Zdrowia. Zakład jest wyodrębnionym organizacyjnie zespołem osób i środków majątkowych obejmującym ośrodki zdrowia:

1. Ośrodek Zdrowia w Grodzicznie
2. Ośrodek Zdrowia w Mrocznie.

Organami Zakładu jest Rada Społeczna oraz Kierownik Zakładu. Kierownik Zakładu kieruje zakładem i reprezentuje go na zewnątrz, samodzielnie podejmuje decyzje dotyczące zakładu i ponosi za nie odpowiedzialność oraz jest przełożonym wszystkich pracowników.

Natomiast Rada Społeczna jest organem wnioskującym i opiniującym w najważniejszych sprawach dotyczących funkcjonowania zakładu.

1. Publiczny Zakład Opieki Zdrowotnej udziela świadczeń zdrowotnych w zakresie:

- a) podstawowej opieki zdrowotnej,
- b) poradni położniczo-ginekologicznej,
- c) poradni stomatologicznej,
- d) pracowni rehabilitacyjnej,
- e) poradni logopedycznej

PZOZ dodatkowo zawarł umowy z NFZ na realizację programów profilaktycznych w zakresie:

- ◆ chorób układu krążenia,
- ◆ raka szyjki macicy,
- ◆ przewlekłej obturacyjnej choroby płuc.

Publiczny Zakład Opieki Zdrowotnej w Grodzicznie zatrudnia następujący personel:

A) medyczny:

a) w ramach umowy o pracę:

- lekarz podstawowej opieki zdrowotnej – 1 osoba
- pielęgniarka:
  - środowiskowa – 3 osoby,
  - medycyny szkolnej – 1 osoba,
- położna środowiskowa – 1 osoba,
- rejestratorka medyczna – 1 osoba,
- fizjoterapeuta – 2 osoby,
- wykwalifikowana pomoc dentystyczna – 1 osoba.

b) w ramach umowy cywilno-prawnej:

- w zakresie podstawowej opieki zdrowotnej

- lekarz rodzinny – 1 osoba,
- lekarz pediatra – 1 osoba,
- lekarz chorób płuc, radiolog – 1 osoba,

- lekarz pulmonolog – 1 osoba
- w zakresie specjalistyki i stomatologii:
  - lekarz ginekolog – 1 osoba,
  - logopeda – 1 osoba.
  - lekarz stomatolog – 2 osoby,
- B) nie medyczny w ramach umowy o pracę:
  - kierownik – 1 osoba,
  - gł. księgowy – 1 osoba,
  - pracownik gospodarczy – 2 osoby

Publiczny Zakład Opieki Zdrowotnej w Grodzicznie organizuje również dodatkowe akcje profilaktyczne, takie jak np:

- ◆ badanie densytometryczne w kierunku osteoporozy,
- ◆ wczesne wykrywanie wad słuchu,
- ◆ badanie profilaktyczne dla pacjentów cukrzycowych,
- ◆ szczepienia przeciw grypie.

Na terenie gminy znajduje się 1 apteka ogólnodostępna (*dane Urzędu Gminy w Grodzicznie za 2014r*).

### **5.3. Kultura**

W gminie działają 4 biblioteki (łącznie z filiami):

- Gminna Biblioteka Publiczna w Grodzicznie:

285 – czytelników, 6025 wypożyczeń

- Biblioteka Publiczna - Szkolna w Mrocznic - Filia NR 1:

372 czytelników, 3716 wypożyczeń

- Biblioteka Publiczna - Szkolna w Zwiniarzu – Filia NR 2:

127 czytelników, 2226 wypożyczeń

- Biblioteka Publiczna – Szkolna w Boleszynie – Filia NR 3:

210 czytelników, 1588 wypożyczeń

(*na podstawie danych z Urzędu Gminy w Grodzicznie – stan na 31.12.2014r.*)

## 6. Turystyka

Turystyka i rekreacja staje się ważnym elementem rozwoju gminy. Sprzyja temu położenie gminy, na terenie której przepływa niezwykle atrakcyjna pod względem turystycznym rzeka Wel, znajduje się tu częściowo położony Welski Park Krajobrazowy. Gmina posiada tereny nadające się do zagospodarowania turystycznego – zwłaszcza we wschodniej i południowo-wschodniej, nad jeziorami i na terenie wymienionego Welskiego Parku Krajobrazowego. Brakuje jednak wystarczającej, rozwiniętej infrastruktury turystycznej.

Nazwa gospodarstwa agroturystycznego/ ośrodka wypoczynkowego	Miejscowość	Liczba pokoi	Liczba miejsc noclegowych	Okres świadczenia usługi	Telefon
Gospodarstwo agroturystyczne Teresa i Józef Wróblewscy	Linowiec 22 13-324 Grodziczno	3	5	całoroczny	697 026 105
Gospodarstwo agroturystyczne Cudne Manowce M. J. Lewiccy	Linowiec 23 13-324 Grodziczno	3	6	całoroczny	514 012 002 509 783 645
Gospodarstwo agroturystyczne Lubaczewski Piotr Domy Konesera	Trzcina 81 13-324 Grodziczno	5	13	całoroczny	511 332 400
Gospodarstwo agroturystyczne Kozłowska Grażyna	Boleszyn 42 13-324 Grodziczno	2	6	całoroczny	721 530 130
Ośrodek wypoczynkowy „Hartek”	Ostaszewo 88 13-324 Grodziczno	48	222	sezonowy – okres letni	606 959 588 23 6966 101
Centrum Turystyczne w Ostaszewie	Ostaszewo 16A 13-324 Grodziczno	2	32	całoroczny	56 4729723
Gospodarstwo agroturystyczne „Osada nad stawami” Sołtysik Grzegorz	Grodziczno 17A 13-324 Grodziczno	5	25	Całoroczny	509 512 087

(na podstawie danych z Urzędu Gminy – stan na 31.12.2014r.)

## 6.1. Ścieżki turystyczne

Na terenie gminy znajduje się kilka szlaków turystycznych (samochodowy „Szlak Grunwaldzki”, kajakowy szlak rzeki Wcl, rowerowy szlak Północnym skrajem Welskiego Parku Krajobrazowego, historyczno - przyrodniczy szlak Wokół jeziora Rumian, szlak przyrodniczy Wokół jeziora Okuninek, a także szlak przyrodniczy Wokół jeziora Kiełpińskiego). Niektóre z nich przechodzą przez teren gminy częściowo, a niektóre w całości. Niemniej jednak wszystkie stanowią o potencjale turystycznym tego obszaru.

Ścieżka rowerowa „Pętla Ostaszewska” została utworzona wspólnie z Welskim Parkiem Krajobrazowym w 2012 roku. Ścieżka rowerowa „Pętla ostaszewska” ma długość 8,5 km i łączy ze sobą kilka większych szlaków: „Szlak największych jezior Welskiego Parku Krajobrazowego” i „Szlak Grunwaldzki”. Ponadto w niewielkiej odległości od „Pętli ostaszewskiej” usytuowane są dwie ścieżki przyrodnicze: „Wokół jeziora Kiełpińskiego” i „Do Piekiełka”. „Pętla ostaszewska” ma swój początek w miejscowości Ostaszewo w Centrum Turystycznym i przebiega przez wsie Rynek, Lorki i Nowe Grodziczno. Na tej stosunkowo krótkiej trasie na szczególną uwagę zasługuje ukształtowanie terenu Gminy Grodziczno, które jednoznacznie kojarzy się z regionami podgóorskimi, a także układy architektoniczne poszczególnych miejscowości oraz świat przyrody - niezwykle ciekawe torfowisko w „Janowie” nazywanym też „Kierelewem” w rejonie miejscowości Nowe Grodziczno, a także fragment lasu grądowego o charakterze subkontynentalnym przed miejscowością Ostaszewo.

## 7. Produkcja i usługi

Na terenie gminy Grodziczno zarejestrowanych jest 300 podmiotów gospodarki narodowej (według danych Urzędu Gminy w Grodzicznie za rok 2014). Są to w większości zakłady małe, jednoosobowe, często będące źródłem dodatkowego (a nie głównego) dochodu. Działalność produkcyjna i usługowa nie stanowi najważniejszego źródła dochodów ludności gminy.

Poniższe zestawienie prezentuje ilość podmiotów według określonej działalności gospodarczej:

### 1. Podmioty gospodarki narodowej wg PKD 2007 i rodzajów działalności:

<b>Ogółem</b>	320
<b>Rolnictwo, leśnictwo, łowiectwo i rybactwo</b>	47
<b>Przemysł i budownictwo</b>	90
<b>Pozostała działalność</b>	183

### 2. Podmioty gospodarki narodowej zarejestrowane w rejestrze REGON wg sektorów własnościowych (dane Urzędu Gminy za 2014r.)

Sektor publiczny		Sektor prywatny	
Ogółem	17	Ogółem	303
Jednostki prawa budżetowego państwowe i komunalne ogółem	-	Zakłady osób fizycznych prowadzących działalność gospodarczą	-
Jednostki prawa budżetowego państwowe i komunalne, gospodarstwa pomocnicze	-	Osoby fizyczne prowadzące działalność gospodarczą	246
Państwowe i samorządowe jednostki prawa budżetowego	13	Spółki prawa handlowego	-
Przedsiębiorstwa komunalne	-	Spółki handlowe	8
Przedsiębiorstwa państwowe	0	Spółki prawa handlowego z udziałem kapitału zagranicznego	-
Spółki prawa handlowego	-	Spółki handlowe z udziałem kapitału zagranicznego	1
Spółki handlowe	1	Spółdzielnie	6

Spółki prawa handlowego z udziałem kapitału zagranicznego	-	Fundacje	1
Spółki handlowe z udziałem kapitału zagranicznego	0	Stowarzyszenia i organizacje społeczne	30
Państwowe i samorządowe jednostki prawa budżetowego, gospodarstwa pomocnicze	-	-	-

Z powyższego zestawienia wynika, że 94,33% podmiotów gospodarki narodowej w gminie Grodziczno stanowią zakłady sektora prywatnego. Największe podmioty gospodarcze gminy wymienione są poniżej.

Produkcja:

1. Wyrób mebli łazienkowych
2. Produkcja wyrobów tartacznych, wyrobów stolarskich oraz mebli
3. Produkcja prądu poniżej 2 MW
4. Wyrób kostki brukowej oraz wyrobów budowlanych

Przetwórstwo żywności:

1. Ubój zwierząt rzeźnych
2. Młynarstwo

Branża: turystyka :

1. Gospodarstwo agroturystyczne Teresa i Józef Wróblewscy
2. Gospodarstwo agroturystyczne Lubaczewski Piotr
3. Gospodarstwo agroturystyczne Kozłowska Grażyna
4. Ośrodek wypoczynkowy „Hartek”
5. Gospodarstwo agroturystyczne „Osada nad stawami” Sołtysik Grzegorz

Branża: bary, jadalnie:

- 5, w tym 3 sezonowe

Branża: usługi:

1. Działalność usługowa wspomagająca produkcję roślinną
2. Usługi remontowo – budowlane
3. Sprzedaż hurtowa i detaliczna
4. Transport drogowy towarów
5. Konserwacja i naprawa pojazdów samochodowych
6. Fryzjerstwo i pozostałe zabiegi kosmetyczne

Branża: banki:

Bank Spółdzielczy w Iławie Oddział w Grodzicznie

Bank Spółdzielczy w Iławie Oddział w Grodzicznie - Punkt Kasowy w Mrocznie

(na podstawie danych z Urzędu Gminy – stan na 31.12.2014r.)

Podmioty gospodarki narodowej wg sektorów własnościowych

Gmina	Ogółem	Sektor publiczny		
		Ogółem	Państwowe i samorządowe jednostki prawa budżetowego	Spółki handlowe
Nowe Miasto Lubawskie (miasto)	1027	46	32	3
Biskupiec	590	27	18	0
<b>Grodziczno</b>	<b>320</b>	<b>17</b>	<b>13</b>	<b>1</b>
Kurzętnik	578	19	14	1
Nowe Miasto Lubawskie (gmina)	535	20	17	1

Sektor prywatny						
Gmina	Ogółem	Osoby fizyczne prowadzące działalność gospodarczą	Spółki handlowe	Spółdzielnie	Fundacje	Stowarzyszenia i organizacje społeczne
Nowe Miasto Lubawskie (miasto)	981	796	35	5	4	33
Biskupiec	563	468	20	12	0	28
<b>Grodziczno</b>	<b>303</b>	<b>246</b>	<b>8</b>	<b>6</b>	<b>1</b>	<b>30</b>
Kurzętnik	559	452	38	5	3	25
Nowe Miasto Lubawskie (gmina)	515	419	15	2	0	24

(na podstawie danych Urzędu Statystycznego w Olsztynie, 31.12.2014r.)

## 8. Rolnictwo

Grodziczno jest gminą o głównie rolniczym charakterze. Pozostała działalność gospodarcza – produkcyjna lub też usługowa ma obecnie w gminie mniejsze znaczenie niż działalność rolnicza. Gospodarstwa rolne są znacznie zróżnicowane pod względem wielkości. Wg danych Powszechnego Spisu Rolnego wynika iż w 2010 roku na terenie gminy Grodziczno znajdowało się 715 gospodarstw rolnych, w tym 700 gospodarstw indywidualnych.

Gospodarstwa rolne według grup obszarowych użytków rolnych:

Gospodarstwa rolne ogółem		Gospodarstwa indywidualne	
Gospodarstwa ogółem	Gospodarstwa prowadzące działalność rolniczą	Gospodarstwa ogółem	Gospodarstwa prowadzące działalność rolniczą
715	700	715	700

Charakterystyka gospodarstw rolnych Gminy Grodziczno ze względu na zajmowany obszar, uprawy rolne, zwierzęta hodowlane (na podstawie danych z Urzędu Gminy – stan na 31.12.2014r.)

Sołectwo	Liczba gospodarstw	
	do 10 ha	powyżej 10 ha
Boleszyn	47	42
Grodziczno	23	10
Nowe Grodziczno	27	37
Katlewo	6	5
Kowaliki	10	14
Kuligi	23	21
Linowiec	18	15
Lorki	16	17
Montowo	23	12
Mroczenko	27	26
Mroczo	87	69
Ostaszewo	40	26
Świniarc	26	21
Rynek	39	16
Trzcina	28	28
Zajączkowo	16	19
Zwiniarz	31	26
	<b>Ogółem: 487</b>	<b>Ogółem: 404</b>

Na terenie gminy rolnicy zajmują się także produkcją drobiu (95 000szt.), owiec (100szt.), kóz (100szt.), koni (950szt.), królików. Ponadto na terenie Gminy Grodziczno powierzchnia zasiana i zasadzona wynosi 9 312 ha, na której występują następujące uprawy rolne:



Uprawy rolne	Powierzchnia w ha
pszenica ozima	304
pszenica jara	220
żyto	455
jęczmień ozimy	29
jęczmień jary	1 500
owies	140
pszenżyto ozime	2 258
pszenżyto jare	25
mieszanka zbożowa ozima	40
mieszanka zbożowa jara	3 260
ziemniaki	240
buraki cukrowe	0
buraki pastewne	12
rzepak ozimy i jary	390
kukurydza na kiszonkę	320
motylkowe pastewne	40
trawy polowe na zielonkę	70
truskawki	9
<b>Ogółem:</b>	<b>9 312ha</b>

(na podstawie danych z Urzędu Gminy – stan na 31.12.2013r.)

Na pozostałych gruntach uprawiane są: gryka, kukurydza na ziarno, tytoń (1ha). Warzywa zajmują ogólną powierzchnię 18 ha, na której znajdują się: kapusta, kalafior, cebula, marchew jadalna, buraki ćwikłowe, ogórki, por, pomidory, pietruszka, seler, papryka, dynia, groch zielony, fasola szparagowa, bób, sałata.

Na terenie gminy znajdują się grunty ugorowane o powierzchni 15 ha.

Powierzchnia uprawy drzew i krzewów owocowych w sadach wynosi 15 ha, zaś poza sadami powierzchnia wynosi 10,00 ha, na których znajdują się: jabłonie, grusze, śliwy, wiśnie, czereśnie, brzoskwinie, morele, orzechy włoskie, leszczyna, agrest, porzeczki kolorowe, porzeczki czarne, maliny, winorośl.

Powierzchnia i typy użytków rolnych w Gminie Grodziczno na tle pozostałych gmin powiatu

Jednostka terytorialna	powierzchnia użytków rolnych	grunty orne	sady	łąki	pastwiska
	ogółem	ogółem	ogółem	ogółem	ogółem
	2005	2005	2005	2005	2005
	[ha]	[ha]	[ha]	[ha]	[ha]
Nowe Miasto Lubawskie	697	575	4	53	65
Biskupiec	14 749	12 364	86	1 350	949
<b>Grodziczno</b>	<b>11 521</b>	<b>10 075</b>	<b>28</b>	<b>738</b>	<b>680</b>
Kurzętnik	10 485	9 043	38	571	833
Nowe Miasto Lubawskie	9 523	8 212	41	492	778

(na podstawie danych Urzędu Statystycznego w Olsztynie 2005r.)

**9. Dochody i wydatki – Gmina Grodziczno na tle pozostałych gmin powiatu:**

**Dochody budżetów gmin ogółem w złotych**

Gmina	2013		2014	
	Dochody ogółem	Dochody własne na 1 mieszkańca	Dochody ogółem	Dochody własne na 1 mieszkańca
Nowe Miasto Lubawskie (miasto)	34 953 295,43	1 336,99	38 615 824,08	1 591,28
Biskupiec	37 454 520,58	1 056,90	38 617 903,04	1 152,17
<b>Grodziczno</b>	<b>22 378 378,60</b>	<b>665,11</b>	<b>24 387 325,63</b>	<b>793,39</b>
Kurzętnik	32 624 024,04	919,40	37 974 856,39	1 144,49
Nowe Miasto Lubawskie (gmina)	31 103 062,49	805,23	30 440 344,42	961,20

*(na podstawie danych Urzędu Statystycznego w Olsztynie, 31.12.2014r.)*

Wydatki budżetów gmin wg rodzajów w złotych

Gmina	2013					2014				
	ogółem	wydatki majątkowe inwestycyjne	wydatki bieżące ogółem	wydatki na obsługę długu publicznego bez wypłat z tytułu gwarancji i poręczeń)	ogółem	wydatki majątkowe inwestycyjne	wydatki bieżące ogółem	wydatki na obsługę długu publicznego bez wypłat z tytułu gwarancji i poręczeń)		
Nowe Miasto Lubawskie (miasto)	35 935 292,40	5 067 527,24	30 867 765,16	687 873,45	40 662 105,12	8 583 524,12	31 978 581,00	719 710,31		
Biskupiec	36 282 917,46	9 299 686,89	26 983 230,57	659 358,28	39 536 145,55	10 868 332,41	28 667 813,14	553 913,36		
<b>Grodziczno</b>	<b>20 571 734,90</b>	<b>1 091 135,20</b>	<b>19 480 599,70</b>	<b>262 534,72</b>	<b>24 408 445,78</b>	<b>4 059 469,64</b>	<b>20 348 976,14</b>	<b>198 110,92</b>		
Kurzętnik	33 372 350,97	7 212 131,03	26 160 219,94	512 587,62	38 808 105,59	12 776 541,15	26 031 564,44	507 655,15		
Nowe Miasto Lubawskie (gmina)	28 813 927,94	4 812 624,95	24 001 302,99	566 930,09	30 713 111,97	6 572 066,65	24 141 045,32	518 966,24		

(na podstawie danych Urzędu Statystycznego w Olsztynie, 31.12.2014)

Placówki o charakterze społeczno-kulturalnym w gminie Grodziecno *(na podstawie danych z Urzędu Gminy – stan na 31.12.2014r.)*

Sołectwo/ Miejscowość	Remiza	Świetlica	Gospodarstwo agroturystyczne / ośrodki wypoczynkowe	Jednostki Ochotniczej Straży Pożarnej	Dom Kultury
Boleszyn	1	1	1 gospodarstwo agroturystyczne	1	-
Grodziecno	-	-	1 gospodarstwo agroturystyczne	1 nazwa OSP Grodziecno	-
Nowe Grodziecno	1	1	-		-
Katlewo	-	-	-	-	-
Kowaliki	1	1	-	1	-
Kuligi (1 budynek)	1	1	-	1	-
Linowiec	-	1	2 gospodarstwa agroturystyczne	-	-
Lorki	1	1	-	1	-
Montowo	-	1	-	-	-
Mroczenko (1 budynek)	1	1	-	1	-
Mroczo	1	2	-	1	-
Ostaszewo (1 budynek)	1	1	1 ośrodek wypoczynkowy	1	-
Świniarc	1	1	-	1	-
Rynek	-	1	-	-	-
Trzcina	1	1	1 gospodarstwo agroturystyczne	1	-
Zajączkowo (1 budynek)	1	1	-	1	-
Zwiniarz (1 budynek)	1	1	-	1	-
<b>Ogółem</b>	<b>12</b>	<b>16</b>	<b>6</b>	<b>12</b>	<b>0</b>

## **II. OPIS STOSOWANEJ METODY**

### **1. Podstawowe informacje o metodzie SWOT**

Analiza SWOT jest kompleksową metodą służącą do badania otoczenia organizacji oraz analizy jej wnętrza. Jest ona oparta na prostym schemacie klasyfikacji: wszystkie czynniki mające wpływ na bieżącą i przyszłą pozycję organizacji dzieli się na:

- zewnętrzne w stosunku do organizacji i mające charakter uwarunkowań wewnętrznych,
- wywierające negatywny wpływ na organizację i mające wpływ pozytywny.

Ze skrzyżowania przedstawionych podziałów powstają cztery kategorie czynników

- zewnętrzne pozytywne - szanse,
- zewnętrzne negatywne - zagrożenia,
- wewnętrzne pozytywne - mocne strony,
- wewnętrzne negatywne - słabe strony.

Analiza SWOT polega na zidentyfikowaniu wymienionych czterech grup czynników, opisanie ich wpływu na rozwój gminy, a także możliwości osłabiania lub wzmacniania siły ich oddziaływania. Zderzenie ze sobą szans i zagrożeń z mocnymi i słabymi stronami gminy pozwala na określenie jej pozycji strategicznej, a także może być źródłem ciekawych pomysłów strategii.

Wypracowanie podstaw Strategii Rozwoju Społeczno – Gospodarczego Gminy Grodziczno odbyło się poprzez konsultacje i uwagi wnoszone przez radnych gminy oraz sołtysów. W czasie trwania konsultacji została przeprowadzona analiza silnych i mocnych stron gminy oraz szans i zagrożeń zewnętrznych (tzw. analiza SWOT), jak również sprecyzowanie celów strategicznych i operacyjnych.

W przeprowadzonej analizie SWOT została dokonana identyfikacja czynników kluczowych, które mogą mieć decydujący wpływ na przyszłość gminy.

### **2. Wyniki analizy SWOT**

Pracę nad analizą szans, zagrożeń oraz słabych i mocnych stron w zakresie rozwoju społeczno-gospodarczego pozwoliły na uzyskanie opinii, spostrzeżeń, wniosków i uwag odnośnie stanu wyjściowego. Zdobyta wiedza umożliwiła przeprowadzenie dyskusji na temat wewnętrznych atutów, możliwości i pozytywnych cech Gminy, umożliwiających obecnie i w przyszłości podejmowanie działań służących rozwojowi społeczno - gospodarczemu.

**ANALIZA SWOT**

<b>SILNE STRONY</b>	<b>SŁABE STRONY</b>
<ul style="list-style-type: none"> <li>➤ Atrakcyjne przyrodniczo i kulturowo tereny gminy i czyste środowisko</li> <li>➤ Brak uciążliwego dla środowiska przemysłu</li> <li>➤ Możliwość produkcji zdrowej żywności</li> <li>➤ Wzrost liczby podmiotów gospodarczych</li> <li>➤ Organizacje pozarządowe działające na rzecz rozwoju gminy</li> <li>➤ Obecność Welskiego Parku Krajobrazowego</li> <li>➤ Możliwość wykorzystania potencjału rolniczego</li> </ul>	<ul style="list-style-type: none"> <li>➤ Peryferyjne położenie (chodzi o podział administracyjny)</li> <li>➤ Pogarszająca się sytuacja dochodowa znacznej liczby ludności</li> <li>➤ Ograniczona możliwość uzyskania pracy</li> <li>➤ Niewystarczająca promocja walorów gminy, brak produktu turystycznego</li> <li>➤ Słaby stopień skanalizowania gminy</li> <li>➤ Niewystarczająca ilość stacji uzdatniania wody,</li> <li>➤ Niewystarczająco rozwinięta baza kulturowo – społeczna</li> <li>➤ Niewystarczająca pomoc społeczna w stosunku do skali potrzeb</li> <li>➤ Niewystarczające wykorzystanie nieużytków</li> <li>➤ Niski stan wykorzystania OZE w gminie</li> <li>➤ Rolniczy typ gminy</li> <li>➤ Duże rozdrobnienie gospodarstw</li> </ul>
<b>SZANSE</b>	<b>ZAGROŻENIA</b>
<ul style="list-style-type: none"> <li>➤ Walory środowiskowe</li> <li>➤ Potencjał rozwojowy turystyki (zbiorowej i indywidualnej)</li> <li>➤ Walory kulturowe</li> <li>➤ Możliwości pozyskania środków z UE</li> <li>➤ Rozwój inwestycji poprawiających jakość życia ludności i zwiększających możliwości rozwoju gminy</li> <li>➤ Ożywienie działalności instytucji, organizacji i stowarzyszeń obsługujących przedsiębiorców</li> <li>➤ Stworzenie sprzyjających warunków do rozwoju przedsiębiorczości (szkolenia, promocja firm, większy dostęp do informacji)</li> <li>➤ Możliwość pozyskania inwestorów zewnętrznych</li> </ul>	<ul style="list-style-type: none"> <li>➤ Pogarszanie się stanu infrastruktury drogowej</li> <li>➤ Bezrobocie, zwłaszcza wśród absolwentów szkół</li> <li>➤ Uciekanie z terenu gminy ludzi młodych</li> <li>➤ Ogólnie niekorzystna koniunktura gospodarcza</li> <li>➤ Zwiększenie się konkurencyjności rynku w związku z integracją europejską</li> <li>➤ Starzenie się społeczeństwa</li> <li>➤ Powolne i skomplikowane uruchamianie środków unijnych w latach 2014-2020</li> <li>➤ Mała opłacalność produkcji rolnej</li> <li>➤ Rosnące ceny nośników energii</li> <li>➤ Patologie społeczne</li> <li>➤ Skomplikowane procedury</li> </ul>

<p>➤ Rozwój turystyki wiejskiej i agroturystyki, jako możliwość pozyskania nowych miejsc pracy oraz zapewnienia dodatkowych źródeł dochodu właścicielom gospodarstw rolnych</p>	<p>pozyskiwania funduszy z UE dla rolników</p> <p>➤ Brak miejsc pracy dla rezygnujących z zatrudnienia w rolnictwie.</p>
---	--

### **III. ANALIZA PROBLEMÓW**

#### **1. Informacje ogólne**

Analiza problemów jest etapem budowania strategii rozwoju gminy, który ma na celu ich identyfikację. Problemy muszą dotyczyć całej gminy, winny więc posiadać charakter globalny.

Analiza problemów polega na zrealizowaniu następującego ciągu zdarzeń:

- określenie problemów występujących w danej sytuacji, na danym terenie, muszą to być problemy konkretne, istniejące „tu i teraz” – zapis nie może dotyczyć problemów przyszłych, takich które mogą zdarzyć się w przyszłości,
- dokonanie analizy problemów oraz ustalenie istniejących między nimi związków przyczynowo – skutkowych,
- zobrazowanie powyższych związków przyczynowo – skutkowych przy pomocy schematu blokowego.

#### **2. Spis zidentyfikowanych problemów:**

- niewykorzystane walory turystyczne gminy,
- niewystarczająca promocja gminy,
  
- słaby stan techniczny dróg na terenie gminy,
  
- brak kanalizacji i oczyszczalni ścieków,
  
- brak środków na inwestycje,
- brak inwestorów,
- bezrobocie,
- ubogie społeczeństwo,
  
- niski stopień wykorzystania odnawialnych źródeł energii na terenie gminy,
- stan techniczny budynków użyteczności publicznej źle wpływający na stan środowiska,
- niski poziom edukacji ekologicznej mieszkańców,
- palenie niedozwolonych odpadów,
- brak planów zagospodarowania przestrzennego,
  
- mało środków przeznaczonych na inwestycje turystyczne oraz kulturalno – sportowe,
- słabo zagospodarowane sołectwa pod względem turystycznym oraz kulturalno – społecznym.



## IV. ANALIZA CELÓW

### 1. Metodyka określania misji i celów strategicznych

Sporządzona uprzednio analiza SWOT i tzw. tablica problemów dają punkt wyjścia do sformułowania misji dla gminy Grodziczno, oraz określenie celów strategicznych umożliwiających jej osiągnięcie.

Istnieje kilka generalnych możliwości w określaniu celów strategicznych. Przy ich definiowaniu można oprzeć się na:

- atutach i szansach gminy – będą to wówczas cele możliwe do realizacji bez wymogów dużych zmian,
- słabościach i szansach gminy – realizacja celów w tym przypadku będzie wymagała dużej mobilizacji środków i zdecydowanych działań
- atutach i zagrożeniach - cele zdefiniowane w ten sposób będą wybiórcze, ze świadomym pominięciem niektórych dziedzin działalności -- gdyż tego wymagać będzie możliwość ich realizacji
- słabościach i zagrożeniach – cele defensywne, wymagające skupienia się tylko na kilku modernizowanych dziedzinach.

Nakreślone cele powinny w sposób bezpośredni lub pośredni neutralizować większość problemów, przedstawionych w tablicy.

Należy również określić kilka tylko celów strategicznych – zbyt duże rozdrobnienie może spowodować późniejsze problemy w realizacji.

W określeniu przedstawionych poniżej celów strategicznych oparto się głównie na posiadanych przez gminę atutach z uwzględnieniem tych słabych stron, których eliminacja jest konieczna.

### 2. Dążenie strategiczne (misja) gminy Grodziczno

Wizja rozwoju gminy jest szerokim zbiorem pomysłów jej mieszkańców, dotyczącym przyszłego rozwoju, funkcjonowania gminy, pozytywnych zmian – wizję można scharakteryzować jako „**gmina naszych oczekiwań**”.

Misja jest natomiast zwięzłym ujęciem najważniejszych założeń wizji – w formie krótkiego zapisu.

Ostateczny zapis przybrał formę:

**„Misją Gminy Grodziczno jest poprawa warunków życia jej mieszkańców poprzez rozwój turystyki, rolnictwa oraz małych i średnich przedsiębiorstw”.**

### **3. Główne obszary działania (cele strategiczne).**

Cele strategiczne mają za zadanie wyznaczenie głównych obszarów działań, na jakich należy skupić się na przestrzeni najbliższych 10 lat, aby móc osiągnąć zharmonizowany rozwój. Przedstawione poniżej obszary bazują przede wszystkim, na atutach samej gminy, oraz aktualnych szansach – ujętych w analizie SWOT.

#### **Cele strategiczne gminy Grodziczno to:**

1. Gmina Grodziczno – atrakcyjnym miejscem dla turystów.
2. Poprawa stanu i rozwój infrastruktury drogowej.
3. Poprawa stanu i rozwój infrastruktury kanalizacyjnej
4. Rozwój przedsiębiorczości w Gminie.
5. Ochrona zasobów środowiska.
6. Rozwój zaplecza kulturalno -- rozrywkowego.

#### **4. Cele operacyjne**

Każdemu z powyższych celów strategicznych przyporządkowanych jest kilka celów operacyjnych (krótkoterminowych). Są one określone w ten sposób, aby ich realizacja przyczyniała się w sposób bezpośredni lub pośredni do osiągnięcia celu głównego (strategicznego). Może się zdarzyć, że analogiczne lub bardzo zbliżone cele operacyjne będą służyć realizacji różnych celów strategicznych – nie jest to żaden błąd w założeniach, należy raczej przyjąć za oczywiste nakładanie się obszarów działań i niemożliwość ich ścisłego rozgraniczania.

#### **Cel strategiczny:**

##### **I. Gmina Grodziczno – atrakcyjnym miejscem dla turystów**

#### **Cele operacyjne**

1. Promocja obszarów turystycznych gminy.
2. Opracowanie i uaktualnienie Planów Odnowy Miejscowości.
3. Rozwój działalności agroturystycznej (oraz działalności towarzyszących).
4. Udział w targach i wystawach.
5. Wytyczenie wraz z profesjonalnym oznakowaniem szlaków turystycznych w formie spójnego systemu połączonego z pełną promocją i informacją.
6. Zagospodarowanie plaży z kąpieliskiem w miejscowościach Rynek i Ostaszewo wraz z budową parkingu.
7. Adaptacja Kościoła Baptistów na Muzeum Regionalne w miejscowości Kuligi.
8. Organizacja szkoleń i spotkań informacyjnych dla potencjalnych agroturystów.

**TERMIN REALIZACJI:** do 31 grudnia 2025r.

**ODPOWIEDZIALNOŚĆ ZA REALIZACJĘ CELÓW:** Gmina Grodziczno

#### **Cel strategiczny:**

##### **II. Poprawa stanu i rozwój infrastruktury drogowej**

#### **Cele operacyjne:**

1. Przebudowa drogi gminnej Montowo – Linowiec wraz z pętlą autobusową
2. Przebudowa drogi Nowe Grodziczno – Ostaszewo
3. Przebudowa drogi gminnej Zwiniarz – Hartowiec
4. Przebudowa drogi gminnej Boleszyn - Sugajno
5. Przebudowa drogi gminnej Montowo - Świniarc
6. Przebudowa drogi gminnej Nowe Grodziczno – Lorki
7. Przebudowa drogi gminnej Kuligi Wólka – Mortęgi
8. Przebudowa drogi Zajączkowo - Jakubkowo
9. Przebudowa drogi gminnej Rynek - Hartowiec
10. Przebudowa drogi gminnej Rynek- Kiełpiny
11. Przebudowa drogi gminnej Boleszyn – Kowaliki
12. Przebudowa drogi gminnej Montowo – Zwiniarz
13. Przebudowa drogi gminnej Ostaszewo – Hartowiec
14. Przebudowa drogi gminnej Mroczo – Góry Mrockie – Trzećin
15. Przebudowa drogi gminnej Mroczenko – Krzemieniewo
16. Przebudowa drogi gminnej Linowiec – Montowo
17. Przebudowa drogi wewnętrznej Montowo -- Montowo (dworzec PKP)

**TERMIN REALIZACJI:** do 31 grudnia 2025r.

**ODPOWIEDZIALNOŚĆ ZA REALIZACJĘ CELÓW:** Gmina Grodziczno

**Cel strategiczny:**

III. Poprawa stanu i rozwój infrastruktury kanalizacyjnej

**Cele operacyjne:**

1. Budowa kanalizacji sanitarnej (oczyszczalni) na terenie całej gminy (zbiorcza, indywidualna, lokalna).
2. Budowa oczyszczalni ścieków sanitarnych w miejscowości Grodziczno i Mroczo.
3. Budowa nowej stacji uzdatniania wody oraz modernizacja istniejącej stacji wodociągowej w Grodzicznie.
4. Racjonalna gospodarka wodno – ściekowa.

**TERMIN REALIZACJI:** do 31 grudnia 2025r.

**ODPOWIEDZIALNOŚĆ ZA REALIZACJĘ CELÓW:** Gmina Grodziczno

**Cel strategiczny:**

IV. Rozwój przedsiębiorczości w gminie

**Cele operacyjne**

1. Wyznaczenie potencjalnych terenów pod przedsiębiorczość.
2. Rozbudowa sieci infrastruktury technicznej.
3. Aktywizacja gospodarcza mieszkańców gminy.
4. Pozyskanie inwestorów.
5. Realizacja szeroko rozumianego doradztwa dla potencjalnych przedsiębiorców.

**TERMIN REALIZACJI:** do 31 grudnia 2025r.

**ODPOWIEDZIALNOŚĆ ZA REALIZACJĘ CELÓW:** Gmina Grodziczno

**Cel strategiczny:**

## V. Ochrona zasobów środowiska

### **Cele operacyjne**

1. Wykorzystanie walorów parku krajobrazowego.
2. Edukacja ekologiczna.
3. Poprawa infrastruktury technicznej budynków użyteczności publicznej poprzez termomodernizację.
4. Propagowanie wykorzystania odnawialnych źródeł energii.
5. Przeciwdziałanie negatywnym skutkom warunków atmosferycznych.
6. Dążenie do ograniczania niskiej emisji, zwiększenie wykorzystania technologii efektywnych energetycznie i rozwiązań służących ograniczeniu niskiej emisji.
7. Ochrona terenów cennych przyrodniczo, szczególnie Natura 2000.
8. Likwidacja dzikich wysypisk (miejsc nielegalnego składowania i magazynowania odpadów).

**TERMIN REALIZACJI:** do 31 grudnia 2025r.

**ODPOWIEDZIALNOŚĆ ZA REALIZACJĘ CELÓW:** Gmina Grodziczno

### **Cel strategiczny:**

#### VI Rozwój zaplecza kulturalno – rozrywkowego

### **Cele operacyjne:**

1. Budowa sali gimnastycznej w Nowym Grodzicznie.
2. Budowa boiska w Nowym Grodzicznie / Grodzicznie.
3. Budowa ogólnodostępnego kompleksu sportowego w Mrocznie.
4. Budowa boiska wielofunkcyjnego w Zajączkowie.
5. Budowa boiska w Zwiniarzu.
6. Modernizacja / budowa boiska sportowego w Montowie.
7. Animacja społeczno-kulturalna mieszkańców gminy poprzez organizowanie imprez.
8. Budowa świetlicy wiejskiej w Rynku.
9. Zagospodarowanie przestrzeni publicznej w Nowym Grodzicznie.
10. Budowa boiska do siatkówki w Kuligach.
11. Budowa siłowni zewnętrznych (urządzeń rekreacyjno – sportowych) w miejscowościach gminy Grodziczno.
12. Utworzenie ścieżek zdrowia/ edukacyjnych na terenie gminy.
13. Budowa obiektów sportowych na terenie gminy Grodziczno.
14. Budowa infrastruktury towarzyszącej związanej z w/w celami operacyjnymi.

**TERMIN REALIZACJI:** do 31 grudnia 2025r.

**ODPOWIEDZIALNOŚĆ ZA REALIZACJĘ CELÓW:** Gmina Grodziczno

## **V. CHARAKTERYSTYKA CELÓW STRATEGICZNYCH**

### **Uzasadnienie wyboru celów.**

#### **Cel 1. Gmina Grodziczno – atrakcyjnym miejscem dla turystów**

Gmina Grodziczno jest miejscem potencjalnie atrakcyjnym turystycznie. Dolina rzeki Wel – leżąca w otulinie parku krajobrazowego, zróżnicowany teren (wzgórza) oraz jeziora stanowią naturalne bogactwo gminy, wymagające jednak zagospodarowania. Istnieje możliwość

rozwoju turystyki wiejskiej i agroturystyki – zwłaszcza dla amatorów aktywnego spędzania wolnego czasu. Rozwój usług turystycznych w gminie przyczyniłby się do tworzenia nowych miejsc pracy oraz zapewnienia dodatkowych źródeł dochodu właścicielom gospodarstw rolnych.

### **Cel 2. Poprawa stanu i rozwój infrastruktury drogowej**

Nowoczesna, sprawna infrastruktura drogowa w zdecydowanej mierze decyduje o rozwoju społeczno – gospodarczym określonego obszaru. Poza tym modernizacja dróg i mostów wpływa na poprawę bezpieczeństwa ruchu drogowego oraz ułatwia ruch towarów przez gminę, co warunkuje rozwój lokalnej gospodarki. Modernizacja i poprawa stanu sieci komunikacyjnej gminy zwiększy atrakcyjność terenów przeznaczonych pod inwestycje i spowoduje większe zainteresowanie podmiotów gospodarczych rozwojem i zatrudnieniem ludności. Jak stwierdzono w diagnozie Strategii poprawy wymagają przede wszystkim drogi gminne oraz wewnętrzne, także te, które nie zostały wymienione w Celach Operacyjnych, Celu Strategicznego II Poprawa stanu i rozwój infrastruktury drogowej, a które wpływają na układ komunikacyjny gminy, i stanowią ważną, potrzebną inwestycję w rozwoju społeczno – gospodarczym. Większość dróg, które są podstawowym czynnikiem rozwoju przedsiębiorczości wymaga przebudowy, budowy lub remontu.

### **Cel 3. Poprawa stanu i rozwój infrastruktury kanalizacyjnej**

Infrastruktura kanalizacyjna spełnia szereg funkcji, takich jak zabezpieczenie potrzeb socjalno-bytowych mieszkańców, potrzeb technologicznych przedsiębiorstw. Rozwój sieci wodociągowej jest bardzo pozytywnym zjawiskiem, z punktu widzenia mieszkańców i przedsiębiorców. Wiąże się on jednak ze wzrostem ilości ścieków. Równoległe, zatem powinien postępować rozwój infrastruktury odprowadzania ścieków. Ponadto konieczne jest, w celu zabezpieczenia potrzeb mieszkańców oraz wymagań dotyczących ochrony środowiska, zapewnienie sprawnego działania wszystkich urządzeń systemu wodno-kanalizacyjnego. Rozwój infrastruktury – szczególnie w zakresie rozbudowy i poprawy jakości sieci kanalizacyjnej - w dłuższym okresie czasu decydował będzie o możliwościach rozwojowych gminy oraz jakości życia mieszkańców. Koszty budowy infrastruktury kanalizacyjnej znacznie przewyższają możliwości finansowe gminy. Koniecznym, staje się więc wsparcie inwestycji środkami zewnętrznymi, spośród których niewątpliwie dominującą rolę odgrywać będą środki Unii Europejskiej.

Przyspieszenie budowy sieci kanalizacji sanitarnej (oczyszczalni) i kontynuowanie tworzenia systemu kanalizacji deszczowej, stanowi konieczny warunek poprawy stanu środowiska naturalnego oraz ochrony terenów przed degradacją. Uregulowana gospodarka ściekami stanowić będzie także stymulantę dalszego rozwoju gospodarczego gminy.

### **Cel 4. Rozwój przedsiębiorczości w Gminie**

Przystąpienie Polski do Unii Europejskiej postawiło wymóg przemian gospodarczych i organizacyjnych. Jest rzeczą wiadomą, że działalność gospodarcza na terenach wiejskich – obecnie głównie rolnicza – będzie musiała ulec znacznej dywersyfikacji. Oznacza to dla obecnych właścicieli gospodarstw rolnych konieczność poszukiwania alternatywnych, pozarolniczych źródeł dochodu. Może to być podjęcie własnej działalności gospodarczej –

produkcyjnej, usługowej lub związanej ze sferą turystyki i agroturystyki. Rozwój przedsiębiorczości w Gminie Grodziczno (małe i średnie przedsiębiorstwa) stanowi szansę na podwyższenie stopy życia społeczności lokalnej.

#### **Cel 5. Ochrona zasobów środowiska**

Ochrona zasobów środowiska naturalnego jest istotnym zagadnieniem dla całego regionu warmińsko-mazurskiego. Gmina Grodziczno leży częściowo w otulinie parku krajobrazowego i może się pochwalić malowniczymi terenami i czystymi jeziorami. Zachowanie tego naturalnego bogactwa jest znaczące dla możliwości dalszego rozwoju gminy – ze względu na, m.in., możliwości rozwoju turystyki wiejskiej. Ponadto istotne jest także odpowiednie wykorzystanie odnawialnych źródeł energii oraz efektywności energetycznej, czyli zaoszczędzenie energii, które ma na celu zmniejszenie ilości energii potrzebnej do dostarczenia produktów i usług. Przykładowo izolacja termiczna budynku pozwala na użycie mniejszej ilości energii do jego ogrzewania i chłodzenia. Poprawa efektywności energetycznej jest najczęściej osiągnięta przez zastosowanie wydajniejszych technologii lub procesów produkcyjnych, obniża to koszty eksploatacji i służy ograniczeniu emisji gazów cieplarnianych i innych zanieczyszczeń do atmosfery.

#### **Cel 6. Rozwój zaplecza kulturalno – rozrywkowego**

Jednym z ważnych zadań samorządu jest dbanie o rozwój kulturalno-rozrywkowy mieszkańców. W tym celu gmina powinna posiadać odpowiednią infrastrukturę kulturalną. Poza tym oferta kulturalno – rozrywkowa stanowi uzupełnienie systemu edukacyjnego. Organizowanie czasu wolnego mieszkańcom gminy zwłaszcza młodzieży jest elementem przeciwdziałania powstawaniu patologii i demoralizacji młodzieży oraz wieloaspektowej profilaktyki zjawisk patologicznych (obejmujących stan zdrowia uczniów, dojrzałość psychiczną, itp.). Pobudzanie rozwoju kulturalnego i organizowanie możliwości aktywnego spędzania wolnego czasu, w tym poprzez sport, wpływa na wzmocnienie więzi społecznych i identyfikację z lokalną społecznością ograniczając odpływ ludności, w szczególności młodzieży, do innych ośrodków miejskich.

### **VI. PROGRAMY DZIAŁAŃ**

Realizacja zaprezentowanych powyżej celów operacyjnych będzie przebiegała etapami, według założonych programów działań. Jak już zaznaczono wcześniej, realizacji kilku celów strategicznych mogą służyć zbliżone cele operacyjne, dla których opracowany jest jeden program – jest tak np. w przypadku infrastruktury technicznej. Szczegółowe programy służące realizacji strategii rozwoju Gminy Grodziczno przedstawione są poniżej.

1. Promocja gminy i jej walorów turystycznych.
2. Uzupełnienie i unowocześnienie infrastruktury technicznej.
3. Promowanie działalności agroturystycznej.
4. Działania wspierające rozwój przedsiębiorczości w gminie.
5. Edukacja ekologiczna.
6. Rozwój infrastruktury społeczno – kulturalnej.

Uwzględnione w programach działania nie są listą zamkniętą, stanowią raczej propozycje. Ponieważ kolejne lata przyniosą nowe okoliczności, działania powinny być odpowiednio do nich modyfikowane i uzupełniane.

## **1. Promocja gminy i jej walorów turystycznych**

### Uzasadnienie:

Działania związane z przyciągnięciem potencjalnych inwestorów, jak również z wykreowaniem gminy jako obszaru turystyki rekreacyjnej, wymagają zaznaczenia obecności gminy - zarówno w skali regionu jak i kraju. Służy temu promocja gminy rozumiana w jej szerokim znaczeniu.

### Formy realizacji:

Opracowanie szczegółowego planu promocji gminy. Pozostałe przedstawione działania są propozycjami do wykorzystania w planie promocji, mającymi charakter przykładowy.

- Uporządkowanie i oznakowanie ścieżek rowerowych na terenie gminy. Jest to działanie nie wymagające dużych nakładów finansowych, a efektywnie podnoszące atrakcyjność terenów dla turystów lubiących aktywny wypoczynek.

- Ciągła aktualizacja mapy interaktywnej na stronie internetowej Urzędu Gminy oraz danych o gminie

- Organizacja imprez o charakterze regionalnym – takich, jak nastawione na przyjezdnych turystów festiwale, pikniki i dni kultury. Imprezy te winny mieć charakter cykliczny (np. roczne dni gminy), i być kierowane do szerokiej grupy odbiorców w regionie i poza nim. Korzystne byłoby nawiązanie współpracy z artystami estradowymi wykonującymi muzykę ludową i folkową, posiadającymi własny krąg odbiorców – i zapewnić jak najszerszy ich udział w organizowanych imprezach.

Imprezy powinny być szeroko nagłośnione w mediach regionu – m.in. dzięki sponsorowanym artykułom i zapraszaniu przedstawicieli mass-mediów na spotkania towarzyszące, zorganizowane dla dziennikarzy. Realizacja tego typu działań wymaga współpracy zainteresowanych środowisk, czyli Rady i Wójta gminy, właścicieli lokalnej gastronomii i gospodarstw agroturystycznych, organizacji o charakterze kulturalnym, jak też ewentualnego pozyskania sponsorów, którzy mogliby pokryć część kosztów organizacyjnych.

Mimo dużego wysiłku organizacyjnego i kosztów, które należy wyłożyć w początkowej fazie przedsięwzięcia, jest to bodajże najbardziej efektywna forma promocji. Może się też okazać formą opłacalną – w przypadku dużej atrakcyjności i powodzenia organizowanych imprez.

- Inicjowanie działań promujących kulturę regionalną - odbiorcą i uczestnikami tego typu działań byłiby przede wszystkim sami mieszkańcy gminy. Formy działań zależą od inicjatywy mieszkańców -- możliwe jest organizowanie w ośrodkach kultury wystaw rękodzieła, wystaw fotograficznych, różnorodnych konkursów (np. fotograficznych na temat gminy, rękodzielniczych). Część powyższych działań mogłaby być wykonywana przy

współdziałanie szkół – w ramach pozalekcyjnych kółek zainteresowań lub zajęć na świetlicach. Jakkolwiek rolę inicjatora działań należy przypisać Wójtowi i Radzie gminy, ich powodzenie zależy będzie wyłącznie od aktywnego odzewu mieszkańców.

## **2. Uzupelnienie i unowocześnienie infrastruktury technicznej: drogi gminne**

### Uzasadnienie:

Gmina powinna zapewnić swoim mieszkańcom dobre warunki dojazdu do domów i do pracy, oraz umożliwić korzystanie z nowoczesnej infrastruktury technicznej. Dla rozwoju turystyki, małych i średnich przedsiębiorstw, poprawy funkcjonowania nowoczesnych gospodarstw rolnych, dobra sieć dróg i uregulowana gospodarka wodno-ściekowa oraz dostęp do energii elektrycznej i gazu to konieczność wobec wzrastających wymagań stawianych przez przyszłych inwestorów.

### Formy działania:

#### 1.1 Drogownictwo:

- Modernizacja i budowa nowych dróg gminnych (w tym wewnętrznych) - jest to zadanie ciągłe na lata objęte strategią. Kolejność realizacji poszczególnych odcinków dróg będzie zależała od ustaleń podjętych przez przedstawicieli gminy, realnych możliwości finansowych oraz posiadanej dokumentacji i wymaganych zezwoleń.

#### 1.2 Budowa oczyszczalni ścieków i kanalizacja

- Budowa kanalizacji sanitarnej (oczyszczalni) na terenie całej gminy
- Budowa oczyszczalni ścieków sanitarnych w miejscowości Grodziczno i Mroczo

#### 1.3 Gazyfikacja gminy:

Należy rozważyć możliwość gazyfikacji gminy (częściowej lub całkowitej) w okresie planowania objętym strategią. W sąsiedztwie gminy Grodziczno jest projektowana wysokociśnieniowa nitka gazociągu, gmina musiałaby w znacznym stopniu ponieść koszty budowy stacji redukcyjnej i doprowadzeń do poszczególnych miejscowości. Gazyfikacja przyczyniłaby się w dużym stopniu do ochrony środowiska naturalnego (normy czystości powietrza). Ewentualne działania w zakresie gazyfikacji wymagają przede wszystkim opracowania szczegółowego planu oraz orientacyjnego kosztorysu.

## **3. Promowanie działalności agroturystycznej.**

### Uzasadnienie:

Agroturystyka jest wciąż modnym sposobem spędzania wolnego czasu. Tereny gminy Grodziczno, zwłaszcza te położone blisko rzeki Wel mogą być atrakcyjne dla potencjalnego turysty. Prowadzenie działalności agroturystycznej nie wymaga specjalistycznych umiejętności czy wysokich nakładów finansowych. Może stanowić dodatkowe, sezonowe źródło dochodu w gospodarstwie. Względy powyższe decydują o korzystnym wpływie działalności agroturystycznej dla rozwoju gminy,

### Formy realizacji:



Ułatwienie dostępu do kursów prowadzenia działalności agroturystycznej osobom zainteresowanym, jak też do materiałów (m.in. opracowanych w formie broszur). Ułatwienie kontaktu z istniejącymi stowarzyszeniami agroturystycznymi celem skorzystania z doświadczeń i ewentualnej wspólnej reklamy.

#### **4. Działania wspierające rozwój przedsiębiorczości w gminie**

##### Uzasadnienie:

Postulowana w misji gminy poprawa warunków życia jej mieszkańców może być zrealizowana tylko wówczas, gdy ilość dostępnych miejsc pracy będzie gwarantowała zatrudnienie wszystkim chętnym. Wzrost ilości miejsc pracy zależy jest z kolei od powstawania i rozwoju firm - zarówno tych większych, tworzonych często przez inwestorów spoza gminy, jak i małych - będących formą samozatrudnienia. Stworzenie klimatu sprzyjającego rozwojowi przedsiębiorczości leży więc w interesie samej gminy.

##### Formy realizacji:

- Wyodrębnienie terenów o określonych funkcjach (turystyczna, produkcyjno-usługowa) na terenie gminy. Planowany rozwój gminy wymusza przypisanie poszczególnym terenom, określonych funkcji – z dokładnym ich zaznaczeniem w aktualnym studium zagospodarowania przestrzennego. Proponowana lokalizacja poszczególnych funkcji: turystyczna - obszar otuliny parku krajobrazowego oraz tereny nad jeziorami, produkcyjno-usługowa (rozwój sektora małych i średnich przedsiębiorstw) - obszar od strony miasta Lubawa.

##### Poszczególne fazy działania:

- opracowanie aktualnego studium zagospodarowania przestrzennego gminy

-określenie jasnych zasad polityki fiskalnej dla inwestorów: sprecyzowanie zasad dotyczących ulg i zwolnień na okres co najmniej 3 lat, określenie grup potencjalnych inwestorów mogących korzystać z preferencji, uchwalenie zasad dotyczących ulg i zwolnień i podanie ich do publicznej wiadomości. Najważniejsze jest przy tworzeniu tego typu zachęt utrzymanie ich stabilności w dłuższym okresie czasu, umożliwi to potencjalnemu inwestorowi kalkulację opłacalności przedsięwzięcia.

- skatalogowanie informacji o potencjalnych terenach pod inwestycje w gminie, oraz publikowanie jej w formie ułatwiającej dotarcie do potencjalnego inwestora (internet, periodyki biznesowe). Bardzo istotne jest aktualizowanie posiadanych informacji, oraz profesjonalizm jej opracowania.

#### **5. Edukacja ekologiczna**

##### Uzasadnienie:

Ważnym wspólnym dobrem - zarówno w skali regionu, jak i gminy jest czyste środowisko naturalne. Dla jego zachowania podejmuje się działania bezpośrednie, jak i długofalowe - jakim jest edukacja społeczeństwa w tym zakresie.

#### Formy działania:

- Nauczenie lokalnej społeczności, a zwłaszcza młodych ludzi tzw. myślenia ekologicznego - czyli postrzegania zasobów przyrody jako wspólnego dobra. Korzystne może być włączanie dzieci i młodzieży gminy do globalnych akcji takich jak doroczne „Sprzątanie świata”, program segregacji śmieci. Wartościowe mogą się okazać wycieczki do funkcjonujących gospodarstw agroturystycznych.

Zakres możliwych działań jest bardzo szeroki. Podane powyżej formy działania są przykładowymi propozycjami. Ich ostateczny kształt zależy od inwencji animatorów grup dziecięcych i młodzieżowych i samych uczestników. Wójt i władze oświatowe powinny pełnić tu rolę inspirującą, natomiast ewentualny wybór formy i organizacja działań leżą w gestii opiekunów poszczególnych klas, klubów pozalekcyjnych, rodziców uczniów (komitetów rodzicielskich). Warte rozważenia byłoby dofinansowanie przez władze gminne niektórych działań bądź też udzielenie wsparcia organizacyjnego.

- Spotkania informacyjne władz gminnych z mieszkańcami siedlisk w sprawie budowy lokalnych oczyszczalni przyzgodowych oraz ułatwienie przez władze gminne dostępu do informacji i technologii (m.in. kolportaż wydawnictw i kontakt ze specjalistami oraz osobami posiadającymi już własne oczyszczalnie)

- Ewentualne aplikowanie ze strony władz gminy do programów pomocowych w celu uzyskania globalnego (w skali całej gminy) dofinansowania do inwestycji dla osób zainteresowanych budową własnych oczyszczalni, jak też do innych działań na rzecz edukacji ekologicznej.

## **6. Rozwój infrastruktury społeczno – kulturalnej**

#### Uzasadnienie:

Wykorzystanie szans rozwoju gminy zależne jest w dużej mierze od społeczności lokalnej - jej umiejętności i kondycji. Są to długofalowe działania, konieczne dla zapewnienia zdrowia i kondycji społeczeństwa.

Zapewnienie przez gminę dostępu do informacji, szkoleń i innych form oświaty o dobrym poziomie jest bardzo ważne ze względu na potrzebę edukacji społeczeństwa i upowszechniania wzorca aktywnych postaw życiowych. Szczególną wagę ma edukacja ludzi młodych - gdyż obraz gminy za lat kilkanaście zależeć będzie w dużej mierze od obecnej młodzieży.

#### Formy realizacji:

- Poszukiwanie środków zewnętrznych na działania kulturalne - jest ważnym zadaniem, ponieważ działalność kulturalna (świetlice) jest w znacznym stopniu ograniczona brakiem środków. Istniejące fundacje oraz uruchamianie co pewien czas programy dają możliwość

aplikowania o środki na działalność kulturalną instytucjom pozarządowym i samorządom. Ponieważ część programów jest adresowana głównie do instytucji pozarządowych, korzystne byłoby posiadanie w gminie aktywnego klubu lub stowarzyszenia kulturalnego, który we współpracy z samorządem zająłby się poszukiwaniem zewnętrznych dotacji,

- Działalność świetlic i bibliotek – wiąże się w dużym stopniu z poprzednim punktem. Ważne jest utrzymanie obecnie działających punktów bibliotecznych oraz aktualizacja księgozbioru (w ramach możliwych środków).

- Dostęp do informacji i propagowanie szkoleń – ważne jest, aby osoby zainteresowane różnego rodzaju kursami (zawodowymi, językowymi, komputerowymi) miały możliwość uzyskania informacji na temat organizatorów i terminów kursów. Pracownicy gminy powinni koordynować działania związane z rozpowszechnianiem takich informacji (powinna być ona dostępna w samym Urzędzie Gminy jak i w punktach bibliotecznych oraz szkołach). Propagowanie szkoleń i kształcenia ustawicznego jest szczególnie ważne w przypadku młodego pokolenia, wiąże się w dużym stopniu z przyswojeniem przez młodzież aktywnych postaw życiowych.

- Rozpowszechnianie przez szkoły wzorców aktywnych postaw życiowych może mieć miejsce zarówno w czasie obowiązkowych zajęć szkolnych, jak i dodatkowych zajęć pozalekcyjnych. Wybrane formy powinny być atrakcyjne dla młodzieży – może to być np. zorganizowanie przez zainteresowaną młodzież miniprzedsiębiorstwa albo firmy symulacyjnej, utworzenie klubu dyskusyjnego (i ewentualne zapraszanie na jego spotkania ciekawych gości, mogących podzielić się własnym, doświadczeniem w dziedzinie biznesu).

- Zapewnienie bogatej oferty zajęć pozalekcyjnych – wiąże się w znacznym stopniu z poprzednim punktem. Warto podkreślić rolę pozalekcyjnych zajęć sportowych – będą mogły być efektywniej prowadzone w nowo powstałej sali sportowej.

## **VII. FINANSOWANIE DZIAŁAŃ**

Zawarte w Strategii cele i działania w zakresie rozwoju społeczno – gospodarczego gminy Grodziczno wymagają odpowiedniego finansowania. Źródła dzięki którym zaplanowane działania możliwe są do realizacji można podzielić na następujące grupy:

- środki finansowe pochodzące z budżetu gminy w zakresie finansowania zadań własnych gminy

- środki pochodzące z budżetu państwa na zadania zlecone gminie przez administrację rządową

- środki finansowe przeznaczone dla organizacji pozarządowych

- inne środki zewnętrzne, w tym z Unii Europejskiej

## VIII. MONITORING ORAZ EWALUACJA STRATEGII

Podstawą skutecznego wdrożenia strategii jest system informacji o zjawiskach i procesach społeczno – gospodarczych zachodzących na terenie gminy. Inicjując działania mające na celu osiągnięcie wytyczonych w strategii celów, należy systematycznie gromadzić informacje o produktach oraz rezultatach działań i skuteczności zastosowanych instrumentów. Głównymi obszarami monitorowania i ewaluacji strategii są wyznaczone cele strategiczne i operacyjne. Obowiązek monitorowania realizacji działań posiada Urząd Gminy w Grodzicznie, w ramach którego można wydzielić grupę pracowników oraz kierowników jednostek organizacyjnych, odpowiedzialnych za monitoring i ewaluację strategii (Zespół zadaniowy ds. monitorowania i realizacji Strategii). Do zadań zespołu należy: kontrola procesu wdrażania Strategii, weryfikacja poszczególnych zadań i kierunków działania, ocena efektów wdrożenia Strategii i finansowych relacji z budżetem gminy lub innymi źródłami finansowania. Monitoring strategii prowadzony jest na bieżąco, a zmiany mogą być zgłaszane w każdym czasie. Proces monitoringu będzie się także opierał a rocznych sprawozdaniach osiągniętych rezultatów.

Monitoring strategii jest obserwacją realizacji celów strategicznych i realizacji programów działań. Monitoring realizacji strategii umożliwia:

- obserwację stanu zaawansowania projektów rozwojowych, umożliwiających aktualną identyfikację problemów w ich realizacji;
- ocenę zaangażowania jednostek odpowiedzialnych za ich realizację;
- weryfikację zgodności założonych celów i efektywności wykorzystania przeznaczonych na ich realizację środków;
- kontrolę realizacji prac związanych z realizacją działań.