

Załącznik nr 1 do Uchwały Nr .../2012  
Zebrania Wiejskiego Wsi Kuligi  
z dnia ... lutego 2012 r.  
w sprawie przyjęcia  
Planu Odnowy Miejscowości  
Kuligi na lata 2012 - 2018

Załącznik nr 1 do Uchwały Nr 1/2012  
Rady Gminy Grodziczno z dnia 13 lutego 2012 r.  
w sprawie zatwierdzenia Planu Odnowy  
Kuligi na lata 2012 - 2018

# **Plan Odnowy Miejscowości Kuligi na lata 2012-2018**



## Wstęp

.....	3
<b>1. Syntetyczna charakterystyka sołectwa.....</b>	<b>3</b>
<b>1.1. Położenie administracyjno – geograficzne.....</b>	<b>3</b>
<b>1.2. Historia.....</b>	<b>7</b>
<b>1.3. Struktura przestrzenna.....</b>	<b>8</b>
<b>1.4. Demografia i bezrobocie.....</b>	<b>10</b>
<b>2. Inwentaryzacja zasobów .....</b>	<b>14</b>
<b>2.1. Środowisko przyrodnicze.....</b>	<b>12</b>
<b>2.2. Dziedzictwo kulturowe</b> zakładki.....	<b>20</b>
<b>2.3. Obiekty i tereny</b> zakładki.....	<b>23</b>
<b>2.4. Infrastruktura techniczna.....</b>	<b>28</b>
<b>2.5. Gospodarka i rolnictwo.....</b>	<b>29</b>
<b>2.6. Kapitał ludzki.....</b>	<b>31</b>
<b>III. Analiza SWOT miejscowości.....</b>	<b>32</b>
<b>IV. Opis planowanych inwestycji i przedsięwzięć.....</b>	<b>34</b>

## Wstęp

Plan Odnowy Miejscowości jest jednym z najważniejszych elementów odnowy wsi, jej rozwoju oraz poprawy warunków pracy i życia mieszkańców. Sporządzenie i uchwalenie takiego dokumentu stanowi niezbędny warunek przy aplikowaniu o środki finansowe w ramach „Programu Rozwoju Obszarów Wiejskich 2007-2013” działanie „Odnowa i rozwój wsi”, jak również stanowić będzie wytyczne dla władz Gminy Grodziczno przy opracowaniu kierunków rozwoju miejscowości Kuligi.

Celem działania „Odnowa i rozwój wsi” jest poprawa jakości życia na obszarach wiejskich poprzez zaspokojenie potrzeb społecznych i kulturalnych mieszkańców wsi oraz promowanie obszarów wiejskich. Działanie umożliwi rozwój tożsamości społeczności wiejskiej, zachowanie dziedzictwa kulturowego i specyfiki obszarów wiejskich oraz wpłynie na wzrost ich atrakcyjności turystycznej i inwestycyjnej.

Niniejsze opracowanie zawiera charakterystykę miejscowości, inwentaryzację zasobów służącą ujęciu stanu rzeczywistego, analizę SWOT czyli mocne i słabe strony miejscowości, planowane kierunki rozwoju, przedsięwzięcia.

Celem planu jest podtrzymanie lub odtworzenie atrakcyjności wsi Kuligi jako miejsca zamieszkania i zaplanowanie oraz przeprowadzenie tego w sposób dostępny, oczekiwany i popierany oraz wykonalny dla lokalnej społeczności. Jest to szczególnie ważne w dzisiejszej sytuacji, gdy miasta oferują konkurencyjną alternatywę zamieszkania, a rolnictwo traci swą atrakcyjność jako źródło utrzymania, co prowadzi m.in. do migracji młodych ludzi, szczególnie tych lepiej wykształconych ze wsi do miasta.

### I. Syntetyczna charakterystyka sołectwa.

#### 1.1. Położenie administracyjno – geograficzne.

**Kuligi** – miejscowość wiejska położona w województwie warmińsko-mazurskim, w powiecie nowomiejskim, w gminie Grodziczno. W latach 1975-1998 miejscowość administracyjnie należała do województwa toruńskiego. Miejscowość Kuligi jest jedną z 17 miejscowości wyodrębnionych w podziale administracyjnym gminy. Poniższa mapa ukazuje Gminę Grodziczno na tle powiatu nowomiejskiego.



Struktura organów samorządowych sołectwa Kuligi przedstawia się w następujący sposób:

### **Sołectwo – Kuligi**

13-324 Grodziczno

Sołtys – Łakomy Wioletta

#### Rada Sołecka:

1. Dmochewicz Zenon
2. Kopański Adam
3. Muzalewski Stanisław
4. Wolski Adam
5. Czacharowski Władysław

#### Komisja Rewizyjna:

1. Barczewski Józef
2. Kozłowski Jan
3. Borkowski Wiesław

### **Sołectwo Kuligi graniczy z :**

- Sołectwem Zajączkowo
- Sołectwem Tylice
- Sołectwem Linowiec
- Sołectwem Mortęgi

Miejscowość Kuligi położona jest w północno – zachodniej części gminy Grodziczno.

### **Mapa gminy Grodziczno**



**Miejscowość Kuligi na tle najbliższego otoczenia**



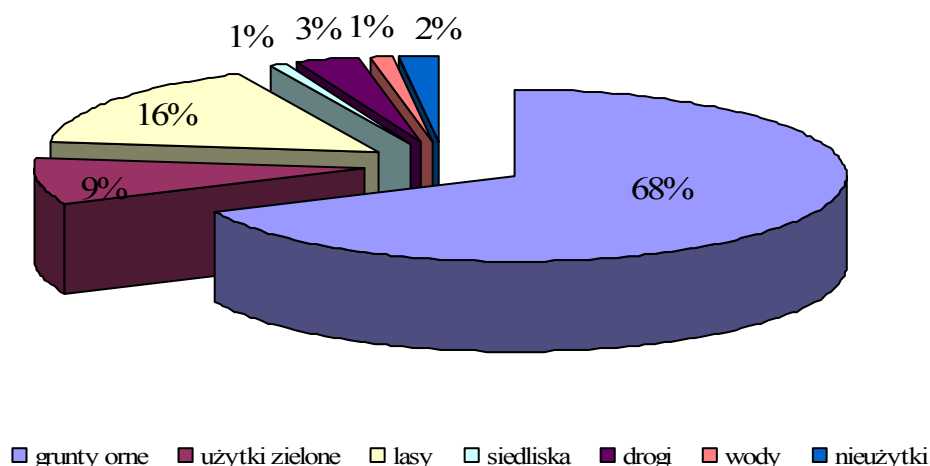
Gmina Grodziczno położona jest w południowo-zachodniej części województwa warmińsko –mazurskiego, przy granicy z województwem kujawsko – pomorskim. Wchodzi w skład powiatu nowomiejskiego. Graniczy z gminami: Kurzętnik, Nowe Miasto Lubawskie, Lubawa, Rybno, Lidzbark i Brzozie. Powierzchnia gminy wynosi 154,3 km.

### Zasięg regionu w obrębie Polski

	Megaregion	Pozaalpejska Europa Środkowa
	Prowincja	Niż Środkowoeuropejski
	Podprowincja	Pojezierze Południobałtyckie
	Makroregion	Pojezierze Chełmińsko-Dobrzyńskie
	Mezoregion	Garb Lubawski
	Zajmowane jednostki administracyjne	Polska: województwo warmińsko-mazurskie

Źródło: [ww.pl.wikipedia.org](http://ww.pl.wikipedia.org)

Gmina obejmuje 15.427 ha, w tym użytki rolne stanowią 11.848 ha, z czego na grunty orne przypada 10.399 ha, a na trwale użytki zielone 1.421 ha, grunty pod lasami i zadrzewieniami 2.443 ha, grunty pod wodami 207 ha, użytki kopalne - 4 ha, tereny komunikacyjne 424 ha, tereny osiedlowe - 226 ha, nieużytki - 275 ha.



Źródło: [www.grodziczno.pl](http://www.grodziczno.pl)

Wiodącą funkcją gminy jest funkcja rolna a uzupełniającą obsługa ruchu turystyczno - wypoczynkowego. Gmina Grodziczno wraz jedenastoma innymi gminami byłego województwa toruńskiego należy do "Zielonych Płuc Polski", w/w tereny charakteryzują się bardzo wysokimi walorami przyrodniczymi oraz krajobrazowymi co sprzyja turystyce.

## 1. 1.2 Historia.

Miejscowość Kuligi, tak jak prawie każda miejscowość na terenie Polski, w swojej historii przechodziła kilkakrotne zmiany swojej nazwy. Uwarunkowania historyczne oraz inne przyczyny były czynnikami powodującymi ten stan rzeczy. Poniższa tabela przedstawia zmiany zachodzące w nazewnictwie miejscowości:

Rok	Nazwa
Od 1570	Kuligi
Od 1772	Kulingen
Od 1920	Kuligi
Od 1939	Kulingen
Od 1945	Kuligi

Wieś kuligi należała do Zakonu Krzyżackiego od 1392 roku. Od 6 stycznia 1557 Kuligi znalazły się w posiadłościach starostwa bratiańskiego. Mimo likwidacji folwarków poprzez parcelację Kuligi zostały wsią folwarczną.

W końcu XIX wieku w wyniku działania Komisji Kolonizacyjnej władze pruskie osadziły m.in. w Kuligach kolonistów niemieckich. Pierwsi osadnicy pojawili się w 1886 r. W Kuligach i Wólce zamieszkało ogółem 40 osadników.

Osadnicy – ewangelicy pobudowali mały kościół , który został oddany do użytku 2 II 1915 r. Był to kościół filialny kościoła w Nowym Mieście Lubawskim. W 1923 roku nabożeństwa odbywały się w każdą niedzielę o 10:00. Gmina ewangelicka w Kuligach liczyła wówczas 50 wyznawców. Kościół użytkowali wierni z Kulig, Wólki, Zajączkowa i Tylic.

Po wojnie częściowo zniszczonym kościołem opiekował się sołtys. Po 1945 roku kościół przeznaczono na urządzenie szkoły powszechnej, a dom modlitewny na urządzenie świetlicy młodzieżowej. W 1981 w miejscu dawnego domu modlitewnego wybudowano kapliczkę przydrożną Matki Bożej.

Kuligi należały do okręgu szkolnego w Tylicach, do którego w od 1822 roku należały Tylice, Tyliczki, Kuligi i Zajączkowo. Z Kulig do szkoły w Tylicach w 1880 r. uczęszczało do I klasy – 7 uczniów, do klasy II – 10 uczniów.

Po I wojnie światowej otworzono szkołę powszechną w Kuligach, której uczyły się dzieci kilku wyznań. Uczył ich jeden nauczyciel. Do szkoły w 1928 r. uczęszczało 18 dzieci katolickich. Kuligi liczyły wówczas 89 mieszkańców.

Właścicielem majątku ziemskiego w Kuligach w 1872 był Johan Friefrich Richert, od 1876 – p. Keller. W latach międzywojennych właścicielem majątku o powierzchni 66 ha była Gmina Kuligi.

W tym okresie Kuligi należały do agentury pocztowej w Zajączkowie, a do wójtostwa Tylice. W 1928 r. w Kuligach przodownikiem Posterunku Policji Państwowej był p. Dudziak. W czasie okupacji hitlerowskiej Kuligi należały: do obwodu urzędowego Grodziczno, powierzchnia – 668, 51 ha, gospodarstw 63 i liczyły 311 mieszkańców.



## Podział administracyjny miejscowości Kuligi do 2003 r.:

- do 1920 r. – gmina Kuligi + Wólka – pow. Lubawa
- 1920 – 1929 – gmina Kuligi – wójtostwo Tylice, pow. Lubawa.
- 1929 – 1945 – gmina Kuligi – obwód urzędowy Grodziczno
- 1945 – 1954 – gromada Kuligi – gmina Grodziczno, pow. Lubawa
- 1955 – 1972 – sołectwo Kuligi – gromada Grodziczno, pow. Nowe Miasto Lubawskie
- 1973 – 1988 – sołectwo Kuligi – gmina Grodziczno
- 1999 – obecnie – sołectwo Kuligi – gmina Grodziczno, pow. Nowe Miasto Lubawskie.

### 1.2. Struktura przestrzenna.

Miejscowość Kuligi położona jest wzdłuż drogi wojewódzkiej nr 538 oraz drogi gminnej 183003N łączącej Zajęczkowo z Kuligami. Gospodarstwa nie tworzą tu zwartej zabudowy, mają charakter rozproszony.

### Zabudowa miejscowości Kuligi



*źródło: własne*



Obiekty mieszkalne na terenie miejscowości Kuligi, wraz z zabudowaniami gospodarczymi, oddzielone są od siebie w odległości ograniczonej przez przylegające do budynków obejścia i podwórka.

Niestety, architektura miejscowości często przedstawia stan daleki od idealnego. Niejednokrotnie spotkać można budynki ze zniszczoną elewacją, uszkodzonym dachem oraz oknami. Należy przyznać, iż widać na nich elementy charakterystyczne dla starej zabudowy: ściany z nieotynkowanej cegły oraz stolarkę okienną i drzwiową.



*źródło: własne*

Całość napotkanej zabudowy sprawia wrażenie miejsca cichego i spokojnego, oddalonego od miejskiego zgiełku i wolnego od zanieczyszczeń.

### 1.3. Demografia i bezrobocie.

miejsowość	31.XII.2007	W tym kobiety	W tym mężczyźni
Kuligi	356	178	178
Gmina	6692		

*Źródło: Urząd Gminy w Grodzicznie*

#### Liczba ludności miejscowości Kuligi w latach 2000 - 2006

Liczba ludności:	31 grudnia:
334	2000
329	2001
338	2002
338	2003
323	2004
325	2005
325	2006

*Źródło: Urząd Gminy w Grodzicznie*

Pod względem liczby ludności miejscowość Kuligi zajmuje 8 miejsce na 19 miejscowości wchodzących w skład gminy Grodziczno. Pozycja zajmowana w rankingu jest wynikiem średnim, plasuje się mniej więcej na środku tabeli. Biorąc pod uwagę stan ludności w miejscowościach od 9 miejsca, wynik osiągnięty przez miejscowość Kuligi wyprzedza o 37 osób następną miejscowość i może być uznany za jeden z lepszych. Dla porównania - tabela przedstawiająca liczbę ludności na terenie Gminy Grodziczno:

Sołectwo	Wieś	Ilość mieszkańców
Mroczo	Mroczo	1183
Boleszyn	Boleszyn	518
Kowaliki	Kowaliki	84
Mroczenko	Mroczenko	282
Lorki	Lorki	202
Grodziczno	Grodziczno	371
Nowe Grodziczno	Nowe Grodziczno	639
Montowo	Montowo	490
Świniarc	Świniarc	272
Zwiniarz	Zwiniarz	288
Katlewo	Katlewo	186
	Białobłoty	98
Ostaszewo	Ostaszewo	447
Rynek	Rynek	250
Trzcina	Trzcina	269
Linowiec	Linowiec	427
<b>Kuligi</b>	<b>Kuligi</b>	<b>325</b>
	<b>Jakubkowo</b>	<b>3</b>
Zajączkowo	Zajączkowo	260

*Dane: Urząd Gminy Grodziczno*

### Liczba gospodarstw domowych

miejsowość	liczba gospodarstw
Kuligi	49

*Dane: Urząd Gminy Grodziczno*

### Bezrobotni zarejestrowani w Gminie Grodziczno na terenie miejscowości Kuligi

Miejscowość	Ogółem	W tym:	
		Kobiety	Mężczyźni
Kuligi	29	23	6

*Dane: Urząd Gminy Grodziczno (lipiec 2007).*

Liczba bezrobotnych w miejscowości Kuligi według stanu na lipiec 2007 wyniosła 29 osób. Przeważającą liczbę, bo aż 23, stanowią kobiety. Na tle Gminy Kuligi plasują się na 5 miejscu pod względem największej liczby bezrobotnych. Jest to pozycja wysoka i skłaniająca do refleksji nad przyszłością miejscowości.

miejsowość	2002		2003		2004		2005		2006		2007	
	K	M	K	M	K	M	K	M	K	M	K	M
Kuligi	21	9	20	17	17	6	17	10	19	7	19	8

Dla porównania – tabela przedstawiająca ilość osób bezrobotnych zarejestrowanych na terenie Gminy Grodziczno:

### Bezrobotni zarejestrowani w Gminie Grodziczno

Sołectwo/ Miejscowość	Ogółem	W tym	
		kobiet	mężczyzn
Boleszyn	28	18	10
Grodziczno	32	21	11
Nowe Grodziczno	27	17	10
Katlejo	15	10	5
Kowaliki	7	5	2
<b>Kuligi</b>	<b>29</b>	<b>23</b>	<b>6</b>
Linowiec	31	25	6
Lorki	10	8	2
Montowo	31	18	13
Mroczenko	16	10	6
Mroczo	69	43	26
Ostaszewo	25	19	6
Świniarc	7	3	4
Rynek	13	8	5
Trzcina	16	9	7
Zajączkowo	14	10	4
Zwiniarz	11	7	4
	Ogółem: 381	Ogółem: 254	Ogółem: 127

*Dane: Urząd Gminy Grodziczno (lipiec 2007).*

## 2. Inwentaryzacja zasobów.

### 2.1. Środowisko przyrodnicze.

Gmina Grodziczno leży w południowo-zachodniej części województwa warmińsko-mazurskiego, na pograniczu z województwem kujawsko-pomorskim, w powiecie nowomiejskim. Graniczy z gminami: Lubawa, Nowe Miasto Lubawskie, Kurzętnik, Rybno, Lidzbark, Brzozie. Według podziału na regiony fizyczno-geograficzne Polski (J. Kondracki, 1998) teren ten leży w granicach makroregionu Pojezierze Chełmińsko-Dobrzyńskie, w mezoregionie – Garb Lubawski. Gmina Grodziczno zajmuje południowo-zachodnią, niżej położoną, część tego mezoregionu, a jej powierzchnia wynosi 154,13 km<sup>2</sup>.



*źródło: własne*

### Geomorfologia

Teren dzisiejszej gminy Grodziczno, podobnie jak cały makroregion, ukształtowany został w okresie ostatniego zlodowacenia. Procesy glacialne związane z kolejnymi fazami postępu i regresji lądolodu spowodowały, że obszar ten został mocno urzeźbiony i charakteryzuje się znacznym zróżnicowaniem hipsometrycznym. Występuje tu wyjątkowo duże nagromadzenie polodowcowych form rzeźby terenu, takich jak m.in. moreny denne, pagórki i wzgórza morenowe, rynny subglacialne, płyty sandru, wytopiskowe. Najniższym położonym obszarem jest dolina rzeki Wel (poniżej 100m n.p.m.), głęboko wcięta w otaczające tereny wysoczyznowe (140 – 160m n.p.m.). W kierunku północno-wschodnim (Garb Lubawski) teren wznosi się i w rejonie na wschód od m. Zwiniarz osiąga największą wysokość 200,8m n.p.m.

Teren gminy Grodziczno, pod względem geomorfologicznym, podzielić można trzy zasadnicze części:

- wysoczyznę morenową,
- dolinę rz. Wel i rynnę jeziora Kiełpińskiego
- fragmentem sandru Skrwy.

Przeważającą część obszaru gminy zajmuje wysoczyzna morenowa falista zbudowana głównie z glin ciężkich i piasków gliniastych mocnych. Wysoczyzna urozmaicona jest licznymi zagłębieniami wytopiskowymi i dolinkami erozyjnymi, a także pagórkami i wzgórzami morenowymi, których wysokość względna dochodzi do 10 - 15m. Na terenie gminy, na zachód od Mrocza i na wschód od Grodziczna, występują też równinne fragmenty moreny dennej płaskiej o rzędnej 140 – 150m n.p.m. Środkową część gminy przecina z południowego wschodu na północny zachód, dolina rzeki Wel. Jest to wcięta na ok. 30m w stosunku do otaczających terenów wysoczyznowych, rynna subglacialna o szerokości od 50 do ok. 1000m, ograniczona stromymi krawędziami. Dolina Welu, w części północno-zachodniej, charakteryzuje się występowaniem form fluwioglacialnych w postaci erozyjnych

równin wód roztopowych oraz „ostańców” wysoczyznowych, tj. oderwanych fragmentów wysoczyzny morenowej falistej (m.in. wzniesienie na zachód od jez. Linowiec).

Krawędzie doliny, o wysokości 25 - 30m podlegają intensywnym procesom erozji i są rozcięte przez liczne boczne dolinki i parowy. U podnóża tych rozcięć wytworzyły się stożki napływowe tworzące w całej dolinie wyraźną strefę deluwiów zboczowych. Procesy te zaznaczyły się szczególnie na południe od jezior Tylickich, gdzie krawędź doliny Welu porożcinana jest najintensywniej. Z doliną Welu łączy się subglacialna rynna Jeziora Kiełpińskiego o podobnym ukierunkowaniu (SE-NW) i zagłębieniu (ok. 30m).

W południowo - wschodniej części gminy, a także płacami na pozostałym terenie gminy, występują równiny sandrowe pokryte z reguły lasami. Są to fragmenty rozległego sandru Skrwy, sięgającego na północy aż po Lubawę. Teren budują tu utwory piaszczyste naniesione z wodami roztopowymi odpływającymi, w trakcie deglacjacji lądolodu, w kierunku południowym.

## Gleby

Na terenie gminy Grodziczno największe obszary zajmują gleby brunatne właściwe i brunatne wylugowane. Występują one dużymi płacami na całym obszarze, głównie tam gdzie w podłożu zalegają gliny piaszczyste i piaski gliniaste. Słabsze gleby, bielcowe i pseudobielcowe wytworzyły się z utworów wodno-lodowcowych piasków. Ten typ gleb spotkać można głównie w północnej i południowo-wschodniej części gminy, na obszarach sandrowych. Na wysoczyźnie, małymi płacami, występują czarne ziemie właściwe i zdegradowane wytworzone na podłożu glin i piasków gliniastych mocnych, natomiast w dolinie rz. Wel oraz w dolinkach mniejszych cieków, gleby organiczne – torfowe, murszasto-torfowe oraz mułowo-torfowe.



*źródło: własne*

## Hydrografia

Pod względem hydrograficznym opisywany teren leży w zlewni rzeki Wel, lewobrzeżnego dopływu Drwęcy. Rzeka ta bierze początek w pobliżu Jeziora Wielka Dąbrowa, na wysokości 231m n.p.m. Powierzchnia zlewni wynosi 799,1km<sup>2</sup> a długość rzeki 95,8km (W. Mrózek, 1984). Na terenie gminy Grodziczno Wel płynie na odcinku 11,9km z południowego-wschodu na północny-zachód. Jest to typowa rzeka pojezierna, przepływająca przez liczne jeziora i odwadniająca obszary polodowcowe. Na terenie gminy Wel płynie w większości spokojnie, w stosunkowo szerokiej dolinie (miejscami nawet do 1km), ograniczonej wysokimi zboczami wysoczyzny. Szerokość koryta cieków wynosi 8 - 10m; średnia głębokość 0,8 - 1,0m; przepływ średni roczny 5,48m<sup>3</sup>/s (profil – Kuligi). Spadek rzeki jest zmienny - średnio wynosi 1,24‰, natomiast miejscami, na odcinkach przełomowych (m.in. w rezerwacie „Piekierko”), dochodzi do 4,1‰. Rzeka nabiera wtedy cech potoku górskiego. 4‰, Wel przyjmuje wody licznych dopływów i rowów



melioracyjnych, a także ma połączenie z jeziorami - Kiełpińskim i Tylickim. Największym dopływem Welu jest Wulka (inaczej Prątniczka), o powierzchni zlewni 332,6km<sup>2</sup> i długości 29,3km. Inne ważniejsze dopływy to dopływ bez nazwy z Jez. Kiełpińskiego oraz Katlewka i Bałwanka. Ta ostatnia, z pierwotnego rowu melioracyjnego odprowadzającego wody gruntowe z okolic kopalni kredy jeziornej „Wenecja” po jego pogłębieniu i przedłużeniu przeobraziła się w główne koryto rzeki Wel, tocząc obecnie swe wody przez jezioro Fabryczne.

### Wody powierzchniowe – gmina Grodziczno + gminy ościenne



Źródło : [www.grodziczno.pl](http://www.grodziczno.pl)

Na terenie gminy Grodziczno występują też liczne jeziora. Do największych należą: Kiełpińskie, Jakubkowskie, Linowiec, Katlewskie, Kulickie. Ponadto jest tu jeszcze 17 innych zbiorników (oczek), których powierzchnia jest większa od 1ha. Największe na terenie gminy Grodziczno - Jezioro Kiełpińskie, podobnie jak położona już poza terenem gminy jezioro Tylickie, jest typowym jeziorem rynnowym. Jeziora te charakteryzują się wąskim i długim kształtem, stosunkowo dużą głębokością, wąską strefą litoralu i wysokimi brzegami.

Lp.	Nazwa jeziora	Powierzchnia (ha)	Szerokość (m)	Długość (m)	Głębokość (m)
1.	Kiełpińskie	68,0	2700	510	12,90
2.	Jakubkowskie	11,5	620	200	b.d.
3.	Linowiec.	9,5	400	275	b.d.
4.	Katlewskie	9,3	525	220	2,80
5.	Kulickie	5,4	300	200	b.d.

### Klimat

Klimat obszaru Pojezierza Chełmińsko-Dobrzyńskiego nie odbiega zasadniczo od ogólnych cech klimatu Polski. Tak jak na całym Niżu charakteryzuje się przejściowością i dużą zmiennością warunków temperaturowych, opadowych, anemometrycznych (kierunku i prędkości wiatrów), parowania, zachmurzenia i in. Wynika to z faktu ścierania się na tym terenie mas powietrza oceanicznego i kontynentalnego. Według rejonizacji rolniczo-

klimatycznej Polski Gumińskiego (1948) opisywany obszar gminy Grodziczno leży w granicach dzielnicy mazurskiej (V) charakteryzującej się m.in. stosunkowo dużymi wahaniami temperatury i nieco większymi od średniej opadami atmosferycznymi. Charakterystyka klimatyczna gminy Grodziczno, oparta o dane z okolicznych stacji i posterunków meteorologicznych (Lidzbark, Iława, Brodnica), przedstawia się następująco:

- średnia roczna temperatura powietrza: 7,1oC,
- dni z przymrozkami: pow. 130 (pierwsze przymrozki występują w połowie października, a ostatek w końcu kwietnia),
- średni opad roczny: 635mm,
- pokrywa śnieżna zalega: 60 – 100 dni,
- dominacja wiatrów z sektora zachodniego: 45% a ich średnia prędkość: 3,2m/s
- parowanie: 490mm (ok. 75% opadu)

### **Szata roślinna**

Na terenie gminy Grodziczno zwraca uwagę obecność kilku kompleksów leśnych (np. Rynek-Ostaszewo, wokół jez. Fabrycznego oraz wokół jez. Kiełpińskiego). W ich obrębie stosunkowo duży udział mają lasy grądowe, czyli wielogatunkowe lasy liściaste typowe dla siedlisk żyznych i zwykle umiarkowanie wilgotnych. Z natury ich drzewostan tworzą różne gatunki liściaste, głównie grab zwyczajny, lipa drobnolistna oraz dąb szypułkowy i dąb bezszypułkowy. Jednak obecnie prawie zawsze w najwyższej warstwie drzewostanu panuje sztucznie wprowadzona sosna zwyczajna. W podszycie grądów rośnie podrost drzew liściastych oraz leszczyna pospolita i trzmielina brodawkowata. Runo jest bogate, obfituje w gatunki zakwitające wcześniej, przed pełnym ulistnieniem drzew. Z roślin typowych dla runa grądu wymienić należy takie gatunki jak zawilec gajowy, przylaszczka pospolita, gwiazdnica wielkokwiatowa, gajowiec żółty, fiołek leśny, narecznica samcza i szczawik zajęczy.

Specyficzną cechą omawianej szaty roślinnej jest stosunkowo częste występowanie torfowisk (np. nad jez. Okuminek), w tym obecność torfowisk o charakterze naturalnym. W stanie naturalnym zachowały się głównie śródleśne torfowiska przejściowe i wysokie, tj. związane z wysokim poziomem wód stagnujących o niskiej żyzności. Specyficzna jest roślinność tych ekosystemów. Wśród licznych mchów torfowców rośnie tam głównie żurawina błotna i wełnianka pochwowata. Na torfowiskach wysokich występuje niekiedy chroniona rosiczka okrągłolistna, wykorzystująca jako źródło azotu ciała schwytych drobnych zwierząt bezkręgowych. Warto nadmienić, że znaczna część torfowisk została odwodniona i zamieniona na użytki zielone. Dotyczy to głównie torfowisk niskich, powstałych w warunkach zasilania wodami płynącymi i żyznymi.



## Fauna kręgowców gminy Grodziczno

Na obszarze gminy Grodziczno przeważają tereny użytkowane rolniczo. Jedynie w południowej części gminy, w pobliżu Jeziora Kiełpińskiego znajduje się obszar leśny należący do kompleksu administrowanego przez Nadleśnictwo Lidzbark. Mniejsze tereny leśne występują wzdłuż cieków wodnych i w sąsiedztwie jezior. Największym zbiornikiem wodnym gminy jest Jezioro Kiełpińskie (60,8 ha), największą zaś rzeką - Wel. Omawiany teren charakteryzuje się dużą ilością drobnych zbiorników wodnych (tzw. oczek i bagienek). Ma to niebagatelne znaczenie dla stanu i zróżnicowania fauny gminy. Rzeka Wel na całej swej długości w gminie Grodziczno zaliczana jest do krainy pstrąga. Jest to jeden z niewielu już w Polsce cieków, do którego na tarło wpływają ryby łososiowate, głównie troć wędrowną.

Spośród innych gatunków ryb występuje tu m. in. lipień i pstrąg potokowy. Ciekawostką jest też stwierdzenie w Welu przedstawiciela kragłoustych - minoga strumieniowego. Powstanie w ostatnich latach kilku zapór przegradzających rzekę doprowadziło do znacznego ograniczenia populacji tarliskowej troci. W chwili obecnej prowadzone są starania, aby wszystkie budowle hydrotechniczne na tej rzece (głównie małe elektrownie wodne) wyposażone były w tzw. przepławki umożliwiające swobodną wędrówkę ryb. Spośród płazów na terenie gminy Grodziczno stwierdzono występowanie 12 gatunków. Są to traszki (zwyczajna i grzebieniasta), ropuchy szara i zielona), żaby jeziorkowa, śmieszka oraz zdolny do rozrodu mieszańców tych gatunków - żaba wodna a także żaba trawna i moczarowa), kumak nizinny, grzebiuszka ziemna i rzekotka drzewna.

Możliwe jest występowanie trzeciego gatunku ropuchy - paskówki, ale ta informacja wymaga jeszcze potwierdzenia. Gatunkami najliczniej występującymi na tym terenie są żaby - jeziorkowa i wodna bytujące w pobliżu zbiorników wodnych oraz żaba trawna i moczarowa przebywające na wilgotnych łąkach i terenach podmokłych oraz w lasach. Spośród gadów na terenie gminy Grodziczno występują 3 gatunki jaszczurek - zwinka, żyworódka i padalec czyli jedyna polska jaszczurka beznoga, do złudzenia przypominająca węża.

Występują tutaj również dwa gatunki węży - żmija zygzakowata i zaskroniec. Żmija będąca jedynym polskim wężem jadowitym dość często spotykana jest w lasach otaczających jezioro Kiełpińskie. Nie należy jednak żmij zabijać ani niszczyć stanowisk ich występowania, ponieważ są one gadami bardzo pożytecznymi, przydatnymi w walce z drobnymi gryzoniami stanowiącymi dużą część ich diety. Zróżnicowanie biotopów (tereny rolnicze, bagienka, jeziora, bystra rzeka, lasy) wpływa na dużą liczebność najlepiej poznanej grupy zwierząt na terenie gminy - ptaków. Łatwość i duża atrakcyjność obserwacji ornitofauny przyciąga szczególnie młodych ludzi i pozwala na uzyskanie bogatego materiału do opracowań. Na terenie gminy Grodziczno stwierdzono występowanie około 130 lęgowych gatunków ptaków. Niektóre spośród nich są bardzo rzadko obserwowane na Niżu (np. pluszcz w uroczysku "Piekiełko") czy w ogóle w Polsce (np. bączek nad Jeziorem Kiełpińskim). Na Jeziorze Kiełpińskim szczególnie w sezonie przed- i poturystycznym obserwować możemy ptaki tak lęgowe dla tego jeziora, jak i lecące wiosną na lęgowiska bądź jesienią z nich powracające. Spotykamy tu m. in. perkozy dwuczube, kaczki krzyżówki, gągoły, głowienki, tracze nurogęsi, łabędzie nieme, łyski i inne gatunki ptaków wodnych.

Dość często zaobserwować można również polującego bielika - największego polskiego ptaka drapieżnego. Jezioro Kiełpińskie jest typowym jeziorem rynnowym, z w bardzo wąskim pasem trzcin przybrzeżnych i dość intensywnie użytkowanym rekreacyjnie, wobec czego latem w sezonie turystycznym przepłoszone ptaki znikają z tafli wody. Jedynym miejscem ucieczki nad jeziorem jest zarastająca zatoka w jego zachodniej części. To tam właśnie kryje się prawie cała populacja lęgowa ptaków wodnych i brodzących. Na mniejszych zbiornikach wodnych obserwować możemy najmniejszego z polskich perkozów - perkozka a także inne gatunki ptaków, jak kaczki czernice, głowienki czy spośród ptaków brodzących -

wodnika. Nad rzeką Wel nie należy do rzadkości barwny zimorodek czy brodziec piskliwy. Z ptaków drapieżnych najczęstszymi gatunkami lęgowymi są myszołowy. Krążące, wypatrujące zdobyczy ptaki obserwujemy tak na skraju lasów, jak i nad łąkami i polami. Ponadto występują tu jastrzębie gołębiarze, krogulce, błotniaki stawowe, a z sokołów - kobuz i pustułka. Drapieżniki nocne reprezentowane są przez puszczyka, sowę uszatą i pójdzkę. W okolicy wsi Lorki stwierdzono trzmiełojada. Na terenie gminy Grodziczno zanotowano występowanie 45 gatunków ssaków. Najliczniejszą grupę stanowią przedstawiciele rzędu gryzoni, reprezentowanego przez 14 gatunków (m. in. mysz leśną, zaroślową, polną, domową, nornicę rudą, norniki). Poza tym występuje tu 11 gatunków nietoperzy (najczęściej spotykane to nocek rudy, nocek Natterera i gacek brunatny), 10 gatunków ssaków z rzędu drapieżnych (m. in. lis, jenot, borsuk, kuna leśna, kuna domowa, wydra, gronostaj). Rząd owadożernych reprezentują: jeż wschodni, rzęsosek rzeczek (jedyne krajowe ssaki posiadające gruczoł jadowy), ryjówka aksamitna, ryjówka malutka. Bardzo ciekawą grupę stanowi kopytna zwierzyna łowna. Najczęściej zarówno na polach jak i w lesie obserwować możemy sarny. W pobliżu ścieżki wokół jeziora Kiełpińskiego swoje ostoje mają jelenie i dziki. Ślady ich bytowania w okolicy południowo-zachodniego brzegu jeziora spotykane są prawie na każdym kroku. Bardzo rzadko spotkać też tu można wędrującego największego przedstawiciela jeleniowatych - losia.

### **Surowce naturalne**

Z surowców naturalnych występują:

- złoża kredy pojeziornej w okolicach miejscowości Rynek i Mroczenko,
- żwiry w okolicach miejscowości Nowe Grodziczno

### **Ochrona przyrody**

#### Welski Park Krajobrazowy

W grudniu 1995 roku utworzono Welski Park Krajobrazowy, głównie dla ochrony rzeki Wel, jej doliny oraz jezior, przez które przepływa. Park liczy 24 237 ha, a na powierzchni 3 793 ha rozciąga się jego otulina. Pod względem administracyjnym obszar Parku znajduje się w województwie warmińsko-mazurskim, w obrębie czterech gmin: Rybno, Lidzbark i Płońnica w powiecie Działdowo oraz Grodziczno.

#### Obszary Natura 2000

Teren miejscowości Kuligi objęty jest obszarem "Dolina Drwęcy"

Powierzchnia : 2369.6 ha

Kod obszaru : PLH280001

Forma ochrony w ramach sieci Natura 2000:

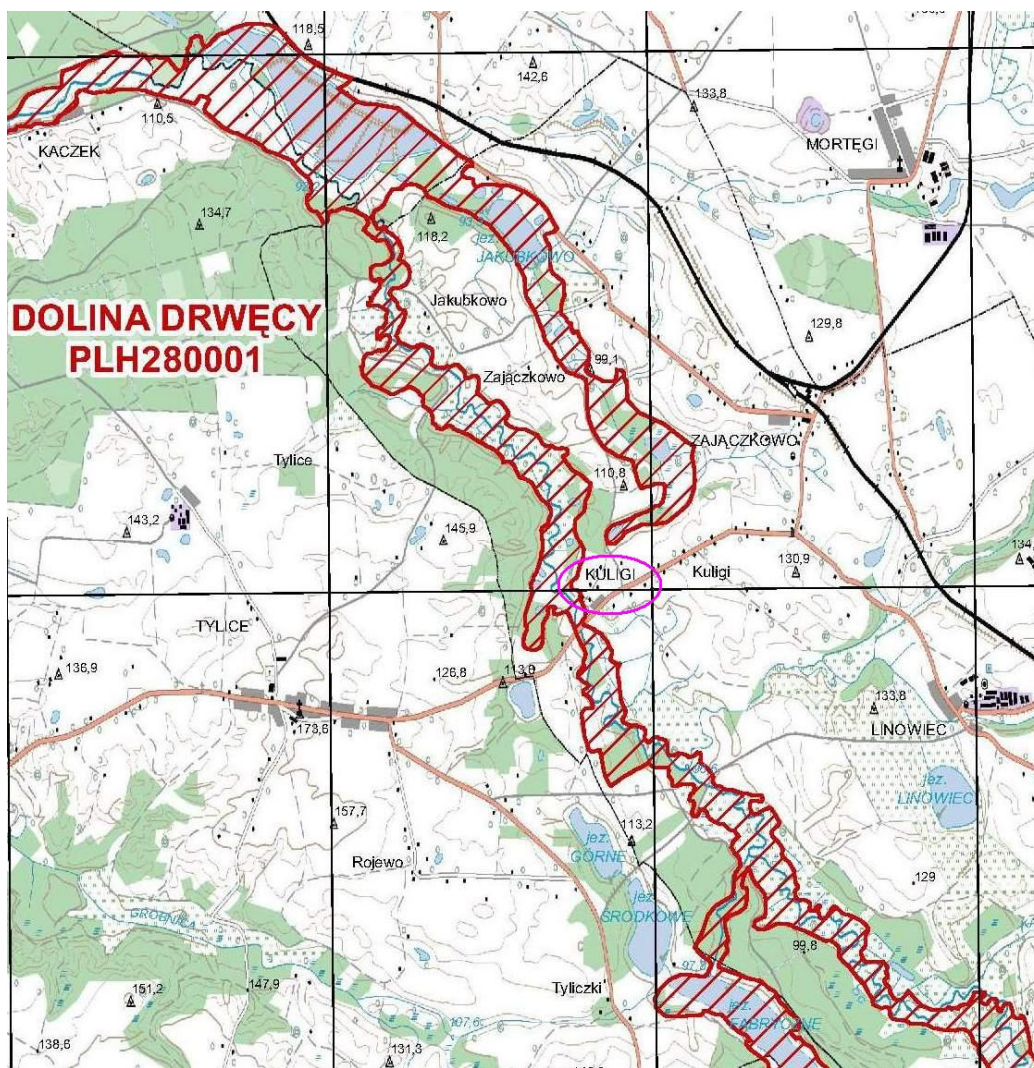
specjalny obszar ochrony siedlisk (Dyrektywa Siedliskowa)

Status obszaru : obszar proponowany przez Rząd RP

Opis :

Ostoja obejmuje całą rzekę Drwęca, wraz z dopływami Grabiczek i Dylewka, oraz z przyujściowymi fragmentami rzek Dylewki, Pobórskiej Strugi, Gizeli, Bałcynki, Hławki, Elżki i Wel. Oprócz tego w skład ostoi wchodzi pięciometrowe pasy brzegów wzdłuż wymienionych rzek. Drwęca ma długość 249 km i jest typową rzeką pojeziorną. Rzeka wypływa ze Wzgórz Dylewskich i wpada do Wisły koło Torunia. Dzięki występowaniu dużych różnic poziomów pomiędzy Drwęcą i jej dopływami, posiadają one na wielu odcinkach charakter rzek podgórskich. Ostoja jest szczególnie ważna dla ochrony bogatej ichtiofauny. Występuje tu siedem gatunków ryb ważnych z europejskiego punktu widzenia m.in. boleń, koza i głowacz białopłetwy oraz jeden gatunek bezżuchowca - minóg rzeczny.

Jest to również cenne środowisko dla ryb wędrownych takich jak pstrąg, losoś, troć i certa, które wędrują z Bałtyku w górę rzek, aby odbyć w nich tarło. Rzeka i przyległe tereny stwarzają również dogodne warunki do bytowania licznych gatunków ptactwa wodno-błotnego oraz płazów, w tym dwóch gatunków cennych dla Europy: kumaka nizinnego i traszki grzebieniastej. Teren ostoi pokrywa cenna przyrodniczo mozaika siedlisk związanych z doliną rzeczną. Stwierdzono tu występowanie 11 rodzajów siedlisk cennych dla Europy m.in. łąki użytkowane ekstensywnie, lasy łęgowe i starorzecza. Ostoja ta jest szczególnie cenna jako korytarz ekologiczny między Doliną Wisły a Pojezierzem Mazurskim sprzyjający migracjom i rozprzestrzenianiu się wielu gatunków roślin i zwierząt.



Źródło: [www.natura2000.mos.gov.pl](http://www.natura2000.mos.gov.pl)

### Obszary chronione

Ponad 37% obszaru gminy, w liczbach bezwzględnych 57,65 km<sup>2</sup> jest objęte różnymi formami ochrony przyrody. Nie ma co prawda rezerwatów przyrody, ale 41,8 km<sup>2</sup> stanowi park krajobrazowy, a 15,9 km<sup>2</sup> obszar chronionego krajobrazu.

### W rejestrze Wojewódzkiego Konserwatora Przyrody znajdują się 3 pomniki przyrody:

- skupienie 2 dębów o obwodach 319 cm i 445 cm w parku w Nowym Grodzicznie,
- skupienie drzew – lipa drobnolistna o obwodzie 373 cm i dąb szypułkowy o obwodzie 455 cm w Katlewie,

- skupienie 6 drzew – klon, jawor, dąb szypułkowy, 2 graby, modrzew europejski – o obwodach od 191 cm do 290 cm w parku w Nowym Grodzicznie.

### Zielone Płuca Polski

Miejscowość Kuligi znajdują się na terenie Zielonych Płuc Polski. Obszar objęty porozumieniem działań na rzecz ekorozwoju Zielone Płuca Polski zajmuje obecnie 63 235 km<sup>2</sup>, co stanowi około 20,0 % powierzchni kraju, a zamieszkuje go prawie 4.0 mln osób, co stanowi 9,7 % ludności kraju. Podstawą delimitacji obszaru były jedne z najcenniejszych w kraju i Europie systemy ekologiczne. Ze względu na pragmatykę realizacji wspólnych przedsięwzięć, umowną granicę zewnętrzną stanowią granice administracyjne gmin.



Źródło : [www.fzpp.pl](http://www.fzpp.pl)



## 2.2. Dziedzictwo kulturowe.

Z obiektów dziedzictwa kulturowego zachowały się kaplica baptystów budynek dawnej szkoły i część obiektów mieszkalnych. Jako czynnik wskazujący na chęć pełniejszego ukazania bogactwa dziedzictwa kulturowego miejscowości Kuligi, władze Gminy Grodziczno planują adaptację Kaplicy Baptystów na Muzeum Regionalne. Ukazane w przyszłej inwestycji ekspozycje w jeszcze pełniejszym stopniu ukażą nie odkryte i niedostatecznie jeszcze wyeksponowane walory bogactwa kulturowego miejscowości oraz całego regionu.

**Kaplica baptystów**



*źródło: własne*



*źródło: własne*

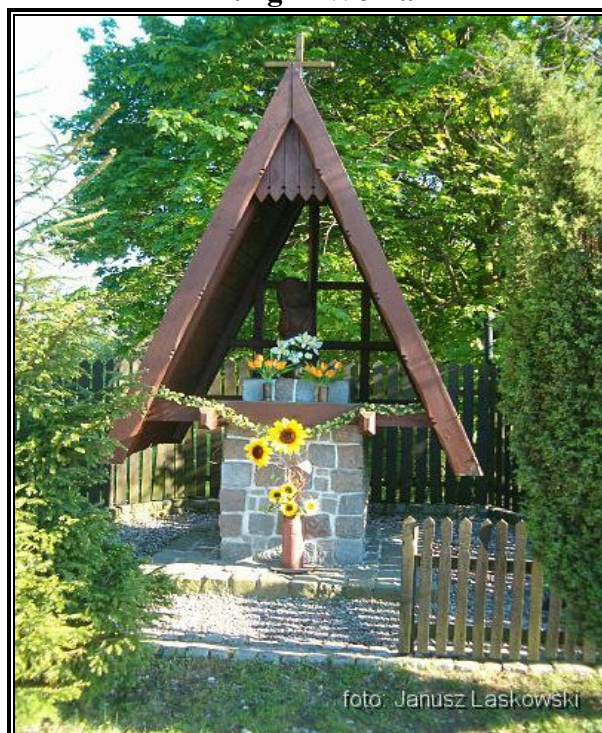


*źródło: własne*

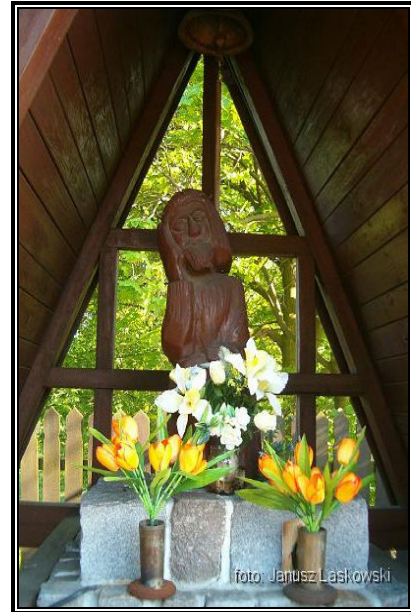
W pobliżu miejscowości Kuligi oraz na przylegających do niej terenach rozwinęła się tradycja budowania przydrożnych kapliczek. Bogaty w całym kraju kult Maryjny oraz deklarowana przez zdecydowaną większość naszego społeczeństwa przynależność do wiary katolickiej sprzyja powstawaniu tych lokalnych form kultu.

Przedstawione poniżej zdjęcia świadczą o bogactwie opisywanej miejscowości w ową formę dziedzictwa kulturowego, oraz szczególne zamiłowanie do wiary mieszkańców Kuligów.

#### **Kuligi – Wólka**







Źródło: [www.bratian.pl](http://www.bratian.pl)

Za przedstawioną na zdjęciu poniżej kapliczką, znajdował się powstały w XVIII wieku kościół ewangelicki. Budowa kościoła wiązała się z przybyciem niemieckich osadników do miejscowości. Obecnie Kuligi należą do parafii Tylice, a wymieniony wyżej kościół ewangelicki nie przetrwał do dnia dzisiejszego.



Źródło: [www.bratian.pl](http://www.bratian.pl)

O przeszłości miejscowości świadczą zachowane niekiedy kamienne drogowskazy, które obok kapliczek i krzyży były jedynymi elementami sytuującymi podróżnego w przestrzeni. Taki drogowskaz zachował się w miejscowości Kuligi.





źródło: własne

### 2.3. Obiekty i tereny.

#### Zagospodarowanie przestrzenne

Na obszarze gminy wydzielono 4 strefy o zróżnicowanych zasadach zagospodarowania i kierunkach polityki przestrzennej. Miejscowość Kuligi leży w strefie IB

- Strefa I - parkowo-krajobrazowa obejmuje najcenniejsze przyrodniczo tereny w środkowej części gminy - Obszar Chronionego Krajobrazu Doliny Rzeki Wel oraz teren Welskiego Parku Krajobrazowego. Przewidziana do rozwoju funkcji leśnej, przyrodniczej i turystycznej oraz rolnictwa ekologicznego (do niej należy miejscowość Kuligi).
- Strefa II - krajobrazowa, obejmuje Buchnowski Obszar Chronionego Krajobrazu oraz część terenu „Ostoi Rzeki Wel” w południowo-wschodniej części gminy. Przewidziana do rozwoju funkcji leśnej, przyrodniczej i turystycznej oraz rolnictwa ekologicznego.
- Strefa III - aktywizacji gospodarczej, obejmuje północno- wschodnią część gminy. Przewidziana do rozwoju wielofunkcyjnego - mieszkalnictwa, rzemiosła, wytwórczości i składów, bardziej intensywnych form rolnictwa, a w rejonie jeziora Hartowiec również funkcji turystycznej.
- Strefa IV - rolniczo-osadnicza, obejmuje południowo-zachodnie tereny gminy. Przewidziana do rozwoju głównie funkcji rolnej .

Jako podstawowe kryterium wydzielenia stref przyjęto walory przyrodniczo - krajobrazowe i wrażliwość środowiska na działalność ludzką w oparciu o warunki ekofizjograficzne, prawne formy ochrony przyrody oraz obecne trendy rozwojowe. W obrębie strefy I i III wydzielono obszary funkcjonalne. Jako kryterium wydzielenia obszarów przyjęto

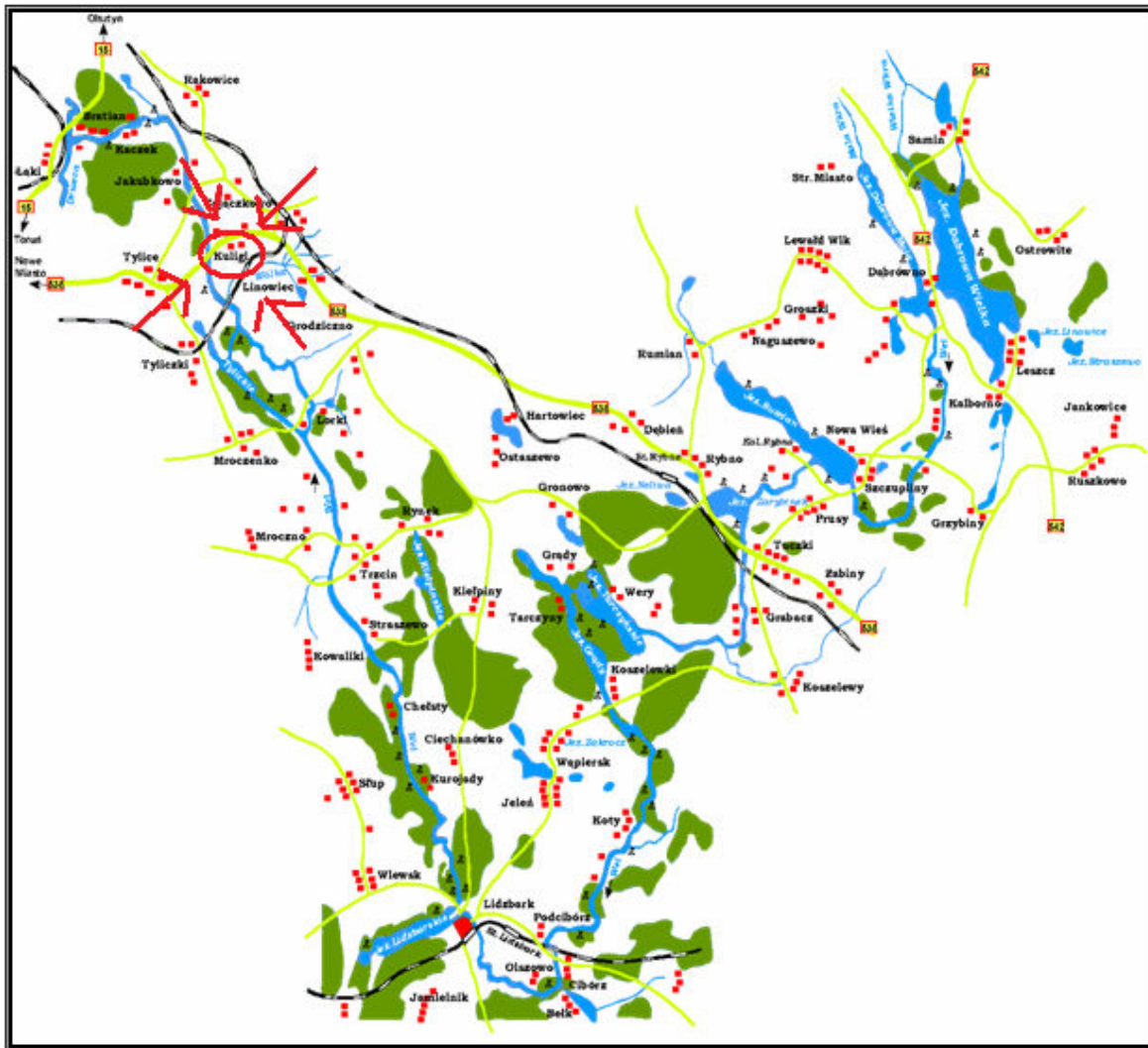
granice terenów objętych ochroną prawną, charakter istniejącego zagospodarowania, trendy rozwojowe na danym obszarze i predyspozycje terenu do pełnienia określonych funkcji. W obrębie stref i obszarów funkcjonalnych wydzielono tereny osadnicze oraz w odniesieniu do obszarów, gdzie spodziewany jest znaczny rozwój również tereny rozwojowe. Tereny osadnicze zostały wyznaczone w granicach istniejącego zainwestowania przy czym tereny wyznaczone pod zabudowę w obowiązującym do końca 2002 r planie miejscowym gminy potraktowano jako stan istniejący, niezależnie od tego czy zostały zabudowane czy nie.

## **Turystyka**

Miejscowość Kuligi nie posiada, niestety, żadnego zaplecza turystycznego w postaci hoteli, schronisk, gospodarstw agroturystycznych oraz pokoi do wynajęcia. Jednak zapewnić można, iż życzliwość mieszkańców oraz ich otwartość na ludzi chcących poznać walory okolic Kuligów i innej okolicznych miejscowości, nie zawiedzie. Ich domy oraz pokoje staną otworem dla strudzonych podróżnych.

Otwartość i życzliwość mieszkańców zapewne warta jest sprawdzenia, gdyż miejscowość Kuligi idealnie nadaje się na bazę wypadową ku okolicznym miejscowościom, takim jak: Grodziczno (Kościół parafialny p.w. św. Piotra i Pawła. Kościół gotycki, orientowany.) , Montowo (Zespół dworsko-parkowy. Dwór istnieje prawdopodobnie od I poł. XIX w) oraz Zajączkowo (zespół pałacowo-parkowy). Zaplanowanie wycieczki po okolicach opisywanej miejscowości oraz wymienionych powyżej zależy jest już tylko od chęci i fantazji samych podróżujących.


Także bliskie sąsiedztwo rzeki Wel wpływa korzystnie na lokalizację miejscowości. Praktycznie bezpośredni dostęp do koryta rzeki może być istotnym faktem dla poszukujących wrażeń kajakarzy. Istnieje wiele możliwości, z których skorzystać mogą chętni wypraw. Praktycznie całe koryto rzeki Wel jest przepływowe i daje wiele możliwości. Można rozpocząć spływ u ujścia rzeki, jak i zarówno od miejscowości Kuligi, aby dalej kontynuować wyprawę dopłynąwszy aż do rzeki Drwęca. Dla wprawionych kajakarzy spływ całą długością rzeki będzie na pewno kuszącą propozycją, jednakże krótki przystanek w pobliżu miejscowości Kuligi spędzony na kontemplacji bogatej we florę i faunę okolicy oraz miejscowych kapliczek będących mistrzostwem ludzkiego rękodziela nie będzie czynnością, która pozostawi żal i rozczarowanie w sercach podróżujących.







Wiel jest typową rzeką pojezierną, zwłaszcza w swej górnej części z charakterystyczną zmianą kierunków biegu. W jej dolinie istnieje wiele mokradeł i terenów bagiennych. Starorzecza stwarzają korzystne warunki dla bytowania wielu zwierząt i unikalnych roślin. Szlak ten przebiega po terenie Welskiego Parku Krajobrazowego.

### SZCZEGÓŁOWY OPIS SZLAKU

km. <sup>1</sup>	km. <sup>2</sup>	opis
0.00	98.50	Jez. Dąbrowa Wielka - stanowi początek spływu. z tego jeziora przepływamy do jez. Dąbrowa Mała.
2.50	96.00	Miejsce często uznawane za początek zorganizowanych spływów to Dąbrówno za mieszalnią pasz, w okolicy oczyszczalni ścieków. Po obu stronach rzeki łąki i trochę drzew.
3.60	94.90	Wpływamy na jez. Pancer. Wyływ z jeziora znajduje się w jego południowo - wschodnim krańcu. Za jeziorem prąd jest słaby. Kolejno zbliżamy się do lasu i dalej do wsi Wądzyn. Widoczne pozostałości po moście. Dalej prąd silny, który przechodzi w kamieniste bystrze. Na progu wodnym bezpieczniej jest płynąć lewą odnogą i po 60 m przenieść kajak do głównego nurtu (przy zabudowaniach). Na rozlewiskach należy płynąć lewą stroną unikając błędzenia po starorzeczach. Mijamy dwa ujęcia powierzchniowe wody dla żwirowni w Grzybinach, przez

		które przenosimy kajaki.
<b>14.40</b>	<b>84.10</b>	Przeplewamy pod mostem grogowym (szosa Dąbrówno - Tuczki) i po 300 m wplywamy na jez. Rumian. Z prawej strony (pólnocny - wschód) widoczna rekreacyjna zabudowa Nowej Wsi i wysokie brzegi porośnięte lasem. 
<b>16.00</b>	<b>82.50</b>	Kierujemy się na lewo do wypływu rzeki. Widoczny będzie żelazny most na rzece. Płyniemy szerokim korytem wśród łąk i pól. Po 2 km przy wsi Prusy po lewej stronie kompleks stawów hodowlanych.
<b>19.40</b>	<b>79.10</b>	Płynąc dalej mijamy po lewej stronie las olszowy i dopływamy do jez. Zarybinek. W czasie urlopowym są tu liczne punkty gastronomiczne. Płynąc w lewo na południowym - wschodzie jeziora jest wypływ ze zbiornika wśród trzcina. Po lewej stronie mijamy gorzelnie w Tuczach.
<b>21.60</b>	<b>76.90</b>	Przeplewamy pod mostem drogowym z Działdowa do Rybna, a później pod wiaduktem kolejowym. W sąsiedztwie młyna przenosimy kajaki lewą stroną. Następuje przyspieszenie prądu rzeki, który po kilometrze słabnie. Wplywamy na rozlewisko przed jazem w Garbaczu.
<b>23.40</b>	<b>75.10</b>	Kajaki przenosimy prawą stroną w dół. Na górze, po lewej stronie jest kanał prowadzący do stawów hodowlanych w Koszelewach. Za jazem 500 m kamienistego bystrza. Po jej stronie stawy rybne z których odprowadzana jest woda kanałami - ... to dopiero bomba ekologiczna sporego ładunku biogenów ....
<b>25.00</b>	<b>73.50</b>	Przed granicą lasu dopływ Koszelewskiej Strugi. Płyniemy wśród wielu pięknych starorzeczy.
<b>28.20</b>	<b>70.30</b>	Dopływamy do jez. Tarczyńskiego. Na prawym brzegu, północnym przy wejściu do zatoki wieś Wery, a za nią rezerwat Osrtów Tarczyński, który rozdziela jez. Tarczyńskie i Grądy. Na północnym zachodzie jest wypływ z jeziora wśród trzcina.
<b>30.40</b>	<b>68.10</b>	Dopływamy do jez. Grądy, kierujemy się na lewo ku miejscowości Tarczyn. Wieś Grądy zostaje po prawej. Na cyplu - wczesnośredniowieczne grodzisko.
<b>33.60</b>	<b>64.90</b>	Na południowym brzegu wypływ z jeziora i ruiny drewnianego mostu. Rzeka wolno płynie do jez. Zakrocz.
<b>36.20</b>	<b>62.30</b>	Wypływ z jeziora na południowym wschodzie.
<b>39.80</b>	<b>58.70</b>	Mijamy wieś Koty, Bładowo i dopływamy do Podciborza. 
<b>45.50</b>	<b>53.00</b>	Przed mostem kolejowym nurt się wzmaga i dalej już szybko płynie. W miejscowości Cibórz jest park podworski z okazałym starodrzewem. Przeplewamy pod mostem drogowym by po 500 m dopłynąć do spiętrzenia przy starym młynie. Rzeka silnie meandruje i można zobaczyć strome, wysokie brzegi.

		
<b>47.00</b>	<b>51.50</b>	Na wysokości wsi Bełk z lewej strony ciek łączący Wel z rzeką Wkrą (Działdówką).
<b>48.50</b>	<b>50.00</b>	We wsi Olszewo przepływamy pod drewnianym mostem i dopływamy do nieczynnego młyna we wsi Jamielnik - Bełk, gdzie rzeka zmienia swój bieg z zachodniego na północny. Rzeka silnie meandruje. Dopływamy do starego czerwonego młyna w Lidzbarku i mijamy próg lewą stroną. 
<b>53.30</b>	<b>45.20</b>	Zaliczamy jedną 40 m przenoškę przy czynnym młynie wodnym.
<b>54.50</b>	<b>44.00</b>	Dopływając do jez. Lidzbarskiego przepływamy pod siedmioma mostami drogowymi i jednym wiaduktem kolejowym. Wyływ z jeziora znajduje się bardzo blisko doływu. Oddzielone są od siebie piaszczystym półwyspie. Przepływamy małe jez. Markowe, a następnie pod mostem drogowym (Lidzbark - Brodnica) kierujemy się w stronę Kurojad.
<b>60.00</b>	<b>38.50</b>	W Kurojadach przenoška lewym brzegiem. 
<b>62.50</b>	<b>36.00</b>	Most drogowy i uskok przy starym młynie wodnym. Przenosimy kajaki przwym brzegiem 400 m za młynem bystrze. Dalej rzeka pięknie meandruje. Po chwili łagodnego spływu - uroczysto "PIEKIEŁKO" - projektowany rezerwat. To bardzo trudny odcinek. 
<b>70.00</b>	<b>28.50</b>	Drewniany most, pod którym lepiej nie płynąć. Po 600 m betonowy most i na prawo wieś Trzcina ze sklepem. Dopływamy do czynnego młyna. Tu rzeka dzieli się na dwie odnogi - zachodnia, lewa Bałwanka napędza czynny młyn i podąża do jez. Fabrycznego, a prawa mniej ciekawa jest dawnym korytem rzeki. Wpływamy na jez. Fabryczne. Wyływ w północno wschodniej części (prawy brzeg).
<b>83.20</b>	<b>15.30</b>	Odnogi łączą się ze sobą. Płyniemy pod mostem kolejowym i mostem drogowym (Tylice - Linowiec).
<b>86.80</b>	<b>11.70</b>	Do stacji kolejowej Zajęczkowo Lubawskie jest około 3 km. Most drogowy (Grodziczno - Nowe Miasto). Po prawej stronie wieś Jakubkowo i jez.



		Jakubkowo. Kolejny most drogowy (Jakubkowo - Kaczek). Rzeka nagle przyspiesza, po prawej stronie stawy rybne. W miejscowości Kaczek elektrownia na terenie prywatnym - przenoska. 
<b>98.50</b>	<b>0.00</b>	Dopływamy do Bratian, po chwili rzeka rozwidła się płynąc pod dwoma mostami i to rozlewisko kończy rzekę Wel ...
<sup>1</sup> - kilometry liczone od początku szlaku <sup>2</sup> - kilometry liczone od końca szlaku		

Zaplanowana w przyszłości przez Gminę Grodziczno inwestycja w postaci adaptacji Kościoła Baptistów w Muzeum Regionalne, zapewne niewątpliwie podniesie walory turystyczne miejscowości. Niedocenione jeszcze w polskich wsiach możliwości, jakie niesie ze sobą ukazanie dziedzictwa kulturowego, zawartego w historii i twórczości ich mieszkańców, znalazło swoje echo wśród władz lokalnych i zaowocowało w postaci tej właśnie idei. Słusznie należy się spodziewać, iż skutkiem tego będzie niewątpliwym wzrost aktywności turystycznej na terenie miejscowości Kuligi oraz okolic.

## 2.4. Infrastruktura techniczna

### Drogi

Przez gminę przebiega linia kolejowa Warszawa – Gdańsk. Stacja kolejowa znajduje się w miejscowości Montowo. Gmina Grodziczno leży na uboczu głównych drogowych połączeń transportowych. Można wyróżnić poszczególne drogi (dane Urzędu Gminy za lipiec 2007):

- drogi wojewódzkie klasy IV o długości 22,258 km
- drogi powiatowe klasy V o długości 46,298 km
- drogi gminne klasy V i VI – 91,0 km
- drogi lokalne, wewnętrzne (drogi dojazdowe do pól, gospodarstw i lasów)

miejsowość	kategoria drogi	nr drogi
Kuligi	Wojewódzka Gminna	538 183003N

Przez teren gminy przebiega 6 linii PKS :

1. Ostróda - Żuromin - Płock
2. Nowe Miasto Lubawskie - Boleszyn - Nowe Miasto Lubawskie
3. Nowe Miasto Lubawskie - Grodziczno - Lubawa
4. Nowe Miasto Lubawskie - Grodziczno - Nowe Miasto Lubawskie ( przez Kuligi)
5. Lubawa - Lidzbark
6. Olsztyn - Lidzbark

## **Wodociągi i kanalizacja**

Gmina Grodziczno posiada 2 stacje wodociągowe:

- w Grodzicznie (2 odwierty)
- w Mrocznie (2 odwierty)
- łącznie 214 km wodociągów ( wskaźnik wodociągowania 15,4) (dane Urzędu Gminy za lipiec 2007)

Sieć wodociągowa (główna) na terenie gminy ma 98,8 km długości, przyłącza wodociągowe mają łączną długość 17 km. Ilość odbiorców korzystających z sieci wodociągowej – 717. Stopień zwodociągowania gminy wynosi obecnie 54%. Roczna konsumpcja wody osiąga wartość 146 646 m<sup>3</sup>. Pozostałe gospodarstwa – w liczbie 611 – korzystają z własnych studni.

Długość sieci wodociągowej w miejscowości Kuligi wynosi 14734 m, posiada ona 62 przyłącza.

Gmina nie posiada sieci kanalizacyjnej – gospodarstwa korzystają z przydomowych szamb w liczbie 976.

## **Gazociąg**

Gmina nie jest zgazyfikowana.

## **Gospodarka odpadami stałymi**

Na terenie gminy Grodziczno prowadzi się segregację odpadów. Gmina Grodziczno uczestniczy w programie selektywnej zbiórki odpadów w systemie workowym prowadzonym przez Ekologiczny Związek Gmin „Działdowszczyzna”.

## **2.5. Gospodarka i rolnictwo.**

Na terenie gminy Grodziczno zarejestrowanych jest 205 podmiotów gospodarki narodowej (według danych GUS za rok 2006). Są to w większości zakłady małe, jednoosobowe, często będące źródłem dodatkowego (a nie głównego) dochodu. Działalność produkcyjna i usługowa nie stanowi najważniejszego źródła dochodów ludności gminy.





źródło: własne

Poniższe zestawienie prezentuje ilość podmiotów według określonej działalności gospodarczej:

**Podmioty gospodarki narodowej bez zakładów osób fizycznych według wybranych rodzajów działalności:**

<b>Ogółem</b>	28
<b>działalność produkcyjna</b>	3
<b>budownictwo</b>	2
<b>handel i naprawy</b>	1
<b>hotele i restauracje</b>	-
<b>transport, składowanie, łączność</b>	-
<b>obsługa nieruchomości i firm</b>	1
<b>pozostała działalność usługowa, komunalna i socjalna</b>	5
<b>inne</b>	16

Na terenie miejscowości Kuligi wyróżnić można następujące podmioty działalności gospodarczej:

<b>Kuligi</b>	
<b>nazwa</b>	<b>rodzaj działalności/branża</b>
Jerzy Ruczyński F.U.H.P. JUREX Zam. Kuligi 32	budownictwo
Jan Chyliński Zakład Budownictwa Ogólnego Zam. Kuligi 29	Wykonywanie robót budowlanych murarskich

Grodziczno jest gminą o głównie rolniczym charakterze. Pozostała działalność gospodarcza – produkcyjna lub też usługowa ma obecnie w gminie mniejsze znaczenie niż działalność rolnicza.

Gospodarstwa rolne są znacznie zróżnicowane pod względem wielkości. Wg danych Powszechnego Spisu Rolnego wynika iż w 2002 roku na terenie gminy Grodziczno

znajdowały się 944 gospodarstwa rolne, 943 gospodarstwa indywidualne i 720 gospodarstw indywidualnych powyżej 1 ha użytków rolnych.

Charakterystyka gospodarstw rolnych Gminy Grodziczno ze względu na zajmowany obszar, uprawy rolne, zwierzęta hodowlane (*dane Urzędu Gminy za lipiec 2007*)

Sołectwo/ Miejscowość	Liczba gospodarstw	
	do 10 ha	powyżej 10 ha
Boleszyn	44	43
Grodziczno	24	11
Nowe Grodziczno	33	39
Katlewo	7	6
Kowaliki	3	12
<b>Kuligi</b>	<b>29</b>	<b>23</b>
Linowiec	20	17
Lorki	15	18
Montowo	21	14
Mroczenko	27	24
Mroczo	69	77
Ostaszewo	41	28
Świniarc	25	23
Rynek	41	17
Trzcina	35	32
Zajączkowo	23	18
Zwiniarz	34	17
	Ogółem: 491	Ogółem: 419

## 2.6. Kapitał Ludzki

Na terenie miejscowości znajduje się Koło Gospodyń Wiejskich. Zbiera ona wszystkie osoby chętne do lokalnej działalności jaką jest promocja i utrwalenie dziedzictwa kulturowego j ludności Kuligów. W jej skład wchodzi:

### STOWARZYSZENIE KOŁO GOSPODYŃ WIEJSKICH w KULIGACH

1. Modrzewska Małgorzata - Prezes
2. Wiśniewska Monika - Wiceprezes
3. Król Krystyna - Sekretarz
4. Grosz Hanka - Członek Zarządu
5. Barczewska Barbara - Członek Zarządu

Kolejną formą lokalnej działalności jest dom strażaka w miejscowości Kuligi. Jest to miejsce spotkań wszystkich osób związanych z działalnością tej służby mundurowej. Zrzesza strażaków aktywnych zawodowo, jak i zarówno tych, którzy przeszli już w stan spoczynku i nie biorą udziału w akcjach ratowniczych.



źródło: własne

Na terenie miejscowości znajduje się również świetlica, która jest miejscem spotkań lokalnej ludności, oraz miejscem okolicznościowych imprez. Wyróżnić można także siedzibę jednostki OSP.

### 3. Analiza SWOT miejscowości.

#### Mocne Strony

- Atrakcyjny przyrodniczo, kulturowo teren oraz czyste środowisko dający podstawy do aktywizacji turystycznej
- Brak uciążliwego dla środowiska przemysłu
- Możliwość produkcji zdrowej żywności
- Niedaleka odległość do Welskiego Parku Krajobrazowego
- Bliskie sąsiedztwo koryta rzeki Wel
- Możliwość wykorzystania potencjału rolniczego
- Tania siła robocza i jej motywacja do podjęcia pracy
- Wolne tereny pod gospodarcze wykorzystanie
- Dobre warunki do rozwoju rolnego, ekologicznego
- Dobre warunki do rozwoju agroturystyki
- Koło Gospodyń Wiejskich
- Dom Strażaka

#### Słabe strony

- Brak możliwości bezpiecznego spędzania czasu wolnego przez dzieci i młodzież
- Brak bazy szkolnej
- Brak obiektów sportowych, kulturalnych i rozrywkowych
- Ograniczona możliwość uzyskania pracy

- Niewystarczająca promocja walorów
- Niedostatecznie rozwinięta infrastruktura turystyczna (baza noclegowa i gastronomiczna)
- Brak parkingu dla przyjeżdżających turystów
- Gmina nie jest zgazyfikowana

### **Szanse**

- Zewnętrzni inwestorzy
- Budowa infrastruktury rekreacyjnej
- Promocja wsi
- Walory środowiskowe
- Potencjał rozwojowy turystyki
- Rozwój inwestycji poprawiających jakość życia ludności i zwiększających możliwości rozwoju miejscowości
- Edukacja ekologiczna – Wprowadzenie programów i ścieżek dydaktycznych tzw. „zielonych szkół”
- Wykorzystanie położenia geograficznego na terenie obszaru NATURA 2000
- Stworzenie nowych szlaków turystycznych i atrakcji
- Rozwój turystyki wiejskiej i agroturystyki, jako możliwość pozyskania nowych miejsc pracy oraz zapewnienia dodatkowych źródeł dochodu właścicielom gospodarstw rolnych
- Możliwości pozyskania środków z UE
- Rozwój sektora małych firm
- Adaptacja Kościoła Baptistów na Muzeum Regionalne

### **Zagrożenia**

- Zwiększenie się konkurencyjności rynku w związku z integracją europejską
- Powolne i skomplikowane uruchamianie środków unijnych w latach 2007-2013
- Pogarszanie się stanu infrastruktury drogowej
- Słabe wykorzystanie zewnętrznych źródeł finansowych
- Patologie społeczne

#### 4. Opis planowanych zadań inwestycyjnych i przedsięwzięć

L.p.	Nazwa zadania	Planowany rok realizacji	Wartość projektu ogółem
1	Budowa kanalizacji sanitarnej na terenie całej gminy	2012 - 2018	1 000 000,00
2	Gazyfikacja terenu gminy	2012 - 2018	700 000,00
3	Przebudowa drogi gminnej Kuligi Wólka - Mortęgi	2012 - 2018	580 000,00
4	Budowa placów zabaw w miejscowościach gminy w tym Kuligi	2012 - 2018	20 000,00
5	Organizacja imprez sportowych, kulturalnych oraz integracyjnych	2012 - 2018	20 000,00
6	Animacja społeczno-kulturalna mieszkańców gminy poprzez zainicjowanie klubów i stowarzyszeń	2012 - 2018	20 000,00
7	Organizacja warsztatów edukacyjnych, kulturalnych	2012 - 2018	20 000,00
8	Zagospodarowanie centrum wsi	2012 - 2018	20 000,00
9	Budowa boiska sportowego	2012-2018	50 000,00



Nazwa zadania	1. Budowa kanalizacji sanitarnej
Cele	<ul style="list-style-type: none"> <li>• Rozwój infrastruktury ochrony środowiska</li> <li>• Poprawa jakości życia mieszkańców</li> <li>• Uregulowanie gospodarki wodno-ściekowej</li> </ul>
Przeznaczenie	Z inwestycji korzystać będą mieszkańcy wsi w sposób bezpośredni oraz pośredni poprzez poprawę jakości wód gruntowych. Inwestycja przyczyni się do poprawy jakości życia mieszkańców
Czas realizacji	2012 - 2018
Szacowany koszt realizacji	1 000 000,00 zł
Źródło finansowania	Środki własne i zewnętrzne
Nazwa zadania	2. Gazyfikacja terenu gminy
Cele	<ul style="list-style-type: none"> <li>• Poprawa dostępności do podstawowych usług dla mieszkańców</li> </ul>
Przeznaczenie	Z inwestycji korzystać będą mieszkańcy wsi w sposób bezpośredni. Inwestycja przyczyni się do poprawy jakości życia mieszkańców, zwiększenia dostępności do podstawowych usług.
Czas realizacji	2012 – 2018
Szacowany koszt realizacji	1 000 000,00 zł
Źródło finansowania	Środki własne i zewnętrzne
Nazwa zadania	3. Przebudowa drogi gminnej Kuligi Wólka - Mortęgi
Cele	<ul style="list-style-type: none"> <li>• Poprawa jakości i dostępności wewnątrz regionalnych połączeń komunikacyjnych o znaczeniu lokalnym</li> <li>• Zwiększenie mobilności mieszkańców</li> <li>• Poprawa bezpieczeństwa</li> <li>• Poprawa dostępności miejscowości dla mieszkańców, inwestorów i turystów</li> </ul>
Przeznaczenie	Z dróg korzystać będą przede wszystkim mieszkańcy wsi Kuligi-Mortęgi oraz całej gminy. Przyczyni się to do łatwości poruszania się po gminie.
Czas realizacji	2012 - 2018

Szacowany koszt realizacji	500 000,00 zł
Źródło finansowania	Środki własne i zewnętrzne
Nazwa zadania	4. Budowa placów zabaw w miejscowościach gminy
Cele	<ul style="list-style-type: none"> <li>• Poprawa bazy kulturalnej</li> <li>• Zagospodarowanie wolnego czasu mieszkańców wsi</li> <li>• Rozwój kultury na terenie wsi</li> <li>• Poprawa jakości życia mieszkańców</li> <li>• Poprawa dostępności do infrastruktury sportowo-rekreacyjnej mieszkańców</li> </ul>
Przeznaczenie	Z inwestycji korzystać będą mieszkańcy wsi w sposób bezpośredni. Inwestycja przyczyni się do poprawy jakości życia mieszkańców.
Czas realizacji	2012 - 2018
Szacowany koszt realizacji	20 000,00 zł
Źródło finansowania	Środki własne i zewnętrzne
Nazwa zadania	5. Organizacja imprez sportowych, kulturalnych oraz integracyjnych
Cele	<ul style="list-style-type: none"> <li>• Poprawa jakości życia mieszkańców</li> <li>• Poprawa jakości świadczenia usług edukacyjnych</li> <li>• Poprawa jakości świadczenia usług sportowo-rekreacyjnych</li> <li>• Popularyzacja kultury fizycznej na terenie wsi</li> </ul>
Przeznaczenie	Inwestycja przyczyni się do poprawy jakości życia mieszkańców.
Czas realizacji	2012 - 2018
Szacowany koszt realizacji	20 000,00 zł
Źródło finansowania	Środki własne i zewnętrzne
Nazwa zadania	6. Animacja społeczno-kulturalna mieszkańców gminy poprzez zainicjowanie klubów i stowarzyszeń
Cele	Poprawa jakości życia mieszkańców
Przeznaczenie	Poprawa jakości świadczenia usług edukacyjnych. Inwestycja przyczyni się do poprawy jakości życia mieszkańców.

Czas realizacji	2012 - 2018
Szacowany koszt realizacji	20 000,00 zł
Źródło finansowania	Środki własne i zewnętrzne
Nazwa zadania	7. Organizacja warsztatów edukacyjnych, kulturalnych
Cele	Poprawa jakości życia mieszkańców
Przeznaczenie	Poprawa jakości świadczenia usług edukacyjnych Organizacja warsztatów rękodzieła ludowego Inwestycja przyczyni się do poprawy jakości życia mieszkańców
Czas realizacji	2012 - 2018
Szacowany koszt realizacji	20 000,00 zł
Źródło finansowania	Środki własne i zewnętrzne
Nazwa zadania	8. Zagospodarowanie centrum wsi
Cele	<ul style="list-style-type: none"> <li>• Poprawa estetyki miejscowości</li> <li>• Zagospodarowanie wolnego czasu mieszkańców wsi</li> <li>• Poprawa jakości życia mieszkańców</li> <li>• Poprawa dostępności do infrastruktury rekreacyjnej mieszkańców</li> </ul>
Przeznaczenie	Z inwestycji korzystać będą mieszkańcy wsi w sposób bezpośredni.
Czas realizacji	2012 – 2018
Szacowany koszt realizacji	20 000,00 zł
Źródło finansowania	Środki własne i zewnętrzne
Nazwa zadania	9. Budowa boiska sportowego w miejscowości Kuligi
Cele	<ul style="list-style-type: none"> <li>• Poprawa jakości życia mieszkańców</li> <li>• Zagospodarowanie wolnego czasu mieszkańców wsi</li> </ul>
Przeznaczenie	Z boiska korzystać będą przede wszystkim mieszkańcy wsi oraz całej gminy. Inwestycja przyczyni się do poprawy jakości życia mieszkańców
Czas realizacji	2012 – 2018

Szacowany koszt realizacji	50 000,00zł
Źródło finansowania	- Program Rozwoju Obszarów Wiejskich i Rolnictwa - środki własne