

Uchwała Nr V /54/2011
Rady Gminy Grodziczno
z dnia 25 marca 2011 roku

w sprawie zatwierdzenia Planu Odnowy Miejscowości Mroczo na lata 2010-2016.

Na podstawie art. 18 ust. 2 pkt 6 ustawy z dnia 8 marca 1990 r. o samorządzie gminnym (tekst jednolity Dz.U. z 2001 r. Nr 142, poz. 1591, Dz. U. z 2002 r. Nr 23 poz. 220, Dz. U. z 2002 r. Nr 62 poz. 558, Dz. U. z 2002 Nr 113 poz. 984, Dz. U. z 2002 r. Nr 214 poz. 1806, Dz. U. z 2003 r. Nr 80 poz. 717, Dz. U. z 2003 r. Nr 162 poz. 1568, Dz. U. z 2002 r. Nr 153 poz. 1271, Dz. U. z 2004 r. Nr 102 poz. 1055, Dz. U. z 2004 r. Nr 116 poz. 1203, Dz. U. z 2002 r. Nr 214 poz.1806, Dz. U. z 2005 r. Nr 172 poz. 1441, Dz.U. z 2006 r. Nr 17 poz. 128, Dz. U. z 2005 r. Nr 175 poz. 1457, Dz. U. z 2006 r. Nr 181 poz.1337, Dz. U. z 2007 r. Nr 48 poz. 327, Dz. U. z 2007 r. Nr 138 poz. 974, Dz. U. z 2007 r. Nr 173 poz. 1218, Dz. U. z 2008 r. Nr 180 poz. 1111, Nr 223 poz. 1458, Dz. U. z 2009 r., Nr 52, poz. 420, Nr 157, poz. 1241, Dz. U. z 2010 r. Nr 28, poz. 142, Nr 28, poz. 146, Nr 40, poz. 230, Nr 106, poz. 675, Dz. U. z 2011 r. Nr 21, poz. 113.) Rada Gminy Grodziczno

uchwała, co następuje:

§ 1. Zatwierdza się Plan Odnowy Miejscowości Mroczo na lata 2010-2016, stanowiący załącznik Nr 1 do niniejszej uchwały.

§ 2. Wykonanie uchwały powierza się Wójtowi Gminy Grodziczno.

§ 3. Traci moc uchwała Nr XLIII/261/2010 Rady Gminy Grodziczno z dnia 28 lipca 2010 roku w sprawie zatwierdzenia Planu Odnowy Miejscowości Mroczo na lata 2010 -2016.

§ 4. Uchwała wchodzi w życie z dniem podjęcia.

Przewodniczący Rady Gminy

Irena Gorczyńska

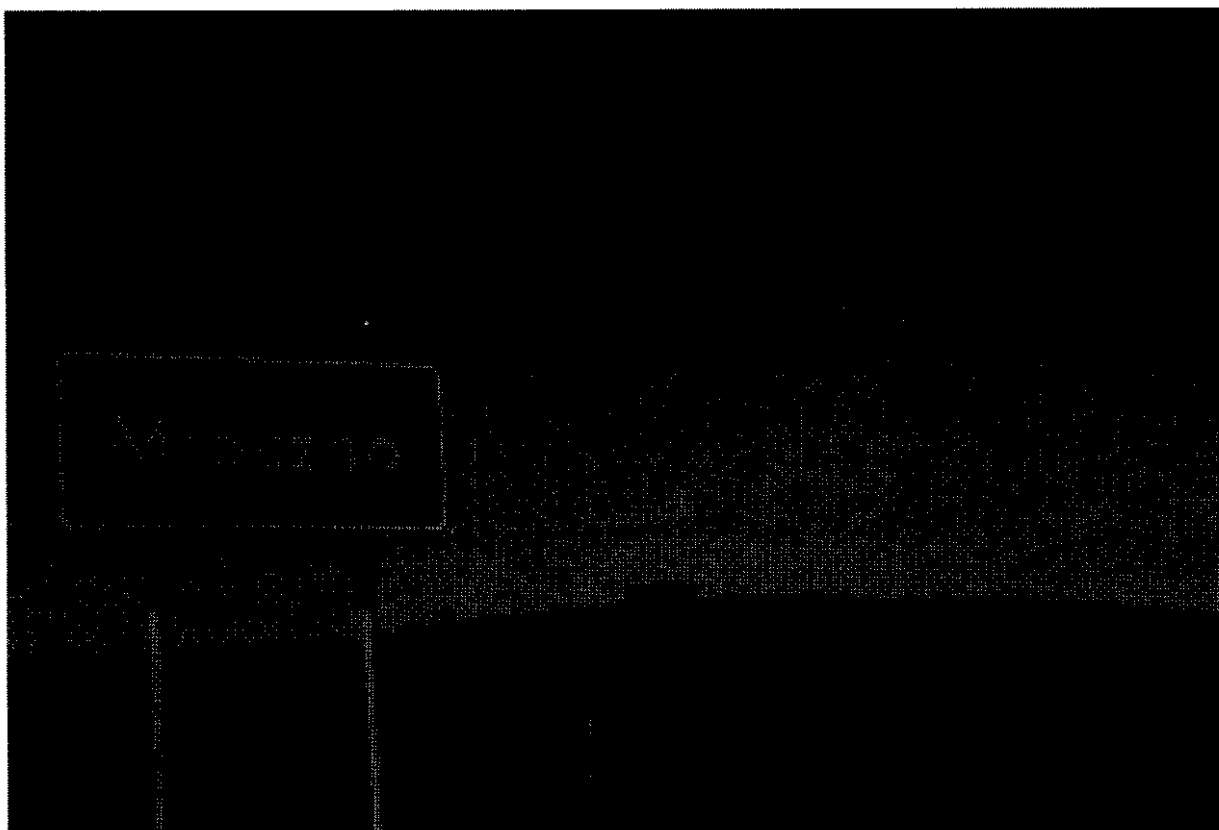
Uzasadnienie

Plan Odnowy Miejscowości jest niezbędnym załącznikiem do wniosku o przyznanie pomocy w ramach konkursu „Aktywna Wieś Warmii, Mazur i Powiśla” 2011 w zakresie działania 2: Aktywizacja Mieszkańców Wsi na przedsięwzięcie pt. „Warsztaty Rękodzieła Ludowego w Mrocznie”. Konieczność uchwalenia dokumentu pn. „Plan Odnowy Miejscowości” przez Radę Gminy w Grodzicznie, przy uwzględnieniu uchwały Zebrania Wiejskiego w przedmiotowej sprawie wynika z uchwały nr 4/19/11/IV Zarządu Województwa Warmińsko-Mazurskiego z dnia 18 stycznia 2011 roku. Plan Odnowy Miejscowości Mroczno został opracowany przy współpracy z mieszkańcami miejscowości na podstawie dostarczonych informacji o sołectwie i planowanych do realizacji przedsięwzięciach na lata 2010-2016. Z uwagi na powyższe dokument zawiera charakterystykę miejscowości oraz zakres proponowanych do realizacji zadań wraz z ich krótkim opisem.

Załącznik nr 1 do Uchwały Nr 1/2011
Zebrania Wiejskiego Wsi Mroczo
z dnia 17 marca 2011r.
w sprawie przyjęcia
Planu Odnowy Miejscowości Mroczo na lata 2010 - 2016

Załącznik nr 1 do Uchwały Nr V/54/2011
Rady Gminy Grodziczno z dnia 25 marca 2011 r.
w sprawie zatwierdzenia Planu Odnowy
Miejscowości Mroczo na lata 2010- 2016

Plan Odnowy Miejscowości Mroczo na lata 2010-2016



PRZEWODNICZĄCA RADY GMINY

Irena Gorczyńska

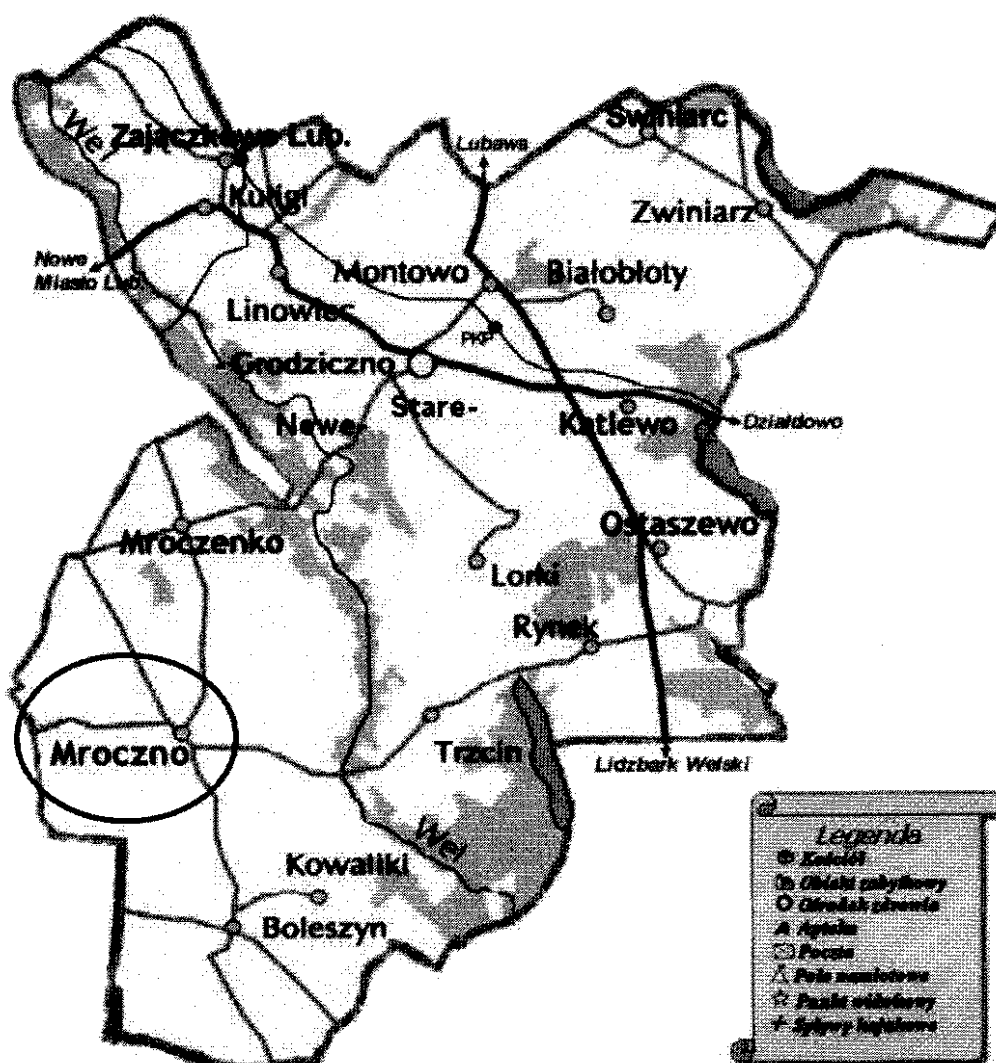
Spis Treści

1. Charakterystyka miejscowości	3
1.1. Obszar, położenie geograficzne i administracyjne	3
1.2. Historia miejscowości	4
1.3. Struktura przestrzenna miejscowości	10
1.4. Demografia i bezrobocie	12
2. Inwentaryzacja zasobów	13
2.1. Zasoby przyrodnicze	13
2.1.1. Klimat	13
2.1.2. Geomorfologia	13
2.1.3. Gleby	15
2.1.4. Wody powierzchniowe	16
2.1.5. Flora i fauna	16
2.1.6. Ochrona przyrody	18
2.2. Dziedzictwo kulturowe	18
2.3. Obiekty i tereny	244
2.4. Infrastruktura społeczna	255
2.5. Infrastruktura techniczna	30
2.5.1. Drogi	30
2.5.2. Wodociągi	31
2.5.3. Kanalizacja	31
2.5.4. Gospodarka odpadami	31
2.5.5. Gaz	31
2.6. Gospodarka i rolnictwo	32
2.7. Kapitał społeczny i ludzki	33
3. Opis i charakterystyka obszaru o szczególnym znaczeniu dla zaspokajania potrzeb kulturalno - społecznych mieszkańców	33
4. Ocena mocnych i słabych stron miejscowości	33
5. Opis planowanych zadań inwestycyjnych i przedsięwzięć	36

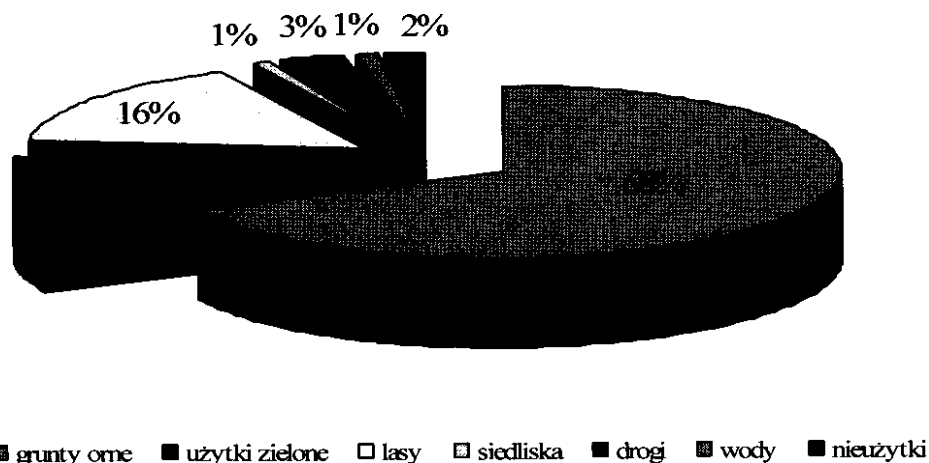
1. Charakterystyka miejscowości

1.1. Obszar, położenie geograficzne i administracyjne

Mroczo to jedna z miejscowości sołeckich gminy Grodziczno, która położona jest w południowo-zachodniej części województwa warmińsko-mazurskiego, na pograniczu z województwem kujawsko-pomorskim, w powiecie nowomiejskim. Graniczy z gminami: Lubawa, Nowe Miasto Lubawskie, Kurzętnik, Rybno, Lidzbark, Brzozie. Według podziału na regiony fizyczno-geograficzne Polski (J. Kondracki, 1998) teren ten leży w granicach makroregionu Pojezierze Chełmińsko-Dobrzyńskie, w mezoregionie – Garb Lubawski. Gmina Grodziczno zajmuje południowo-zachodnią, niżej położoną, część tego mezoregionu, a jej powierzchnia wynosi 154,13 km².



Gmina obejmuje 15.427 ha, w tym użytki rolne stanowią 11.848 ha, z czego na grunty orne przypada 10.399 ha, a na trwale użytki zielone 1.421 ha, grunty pod lasami i zadrzewieniami 2.443 ha, grunty pod wodami 207 ha, użytki kopalne - 4 ha, tereny komunikacyjne 424 ha, tereny osiedlowe - 226 ha, nieużytki - 275 ha.



Źródło: www.grodziczno.pl

Wiodącą funkcją gminy jest funkcja rolna a uzupełniającą obsługa ruchu turystyczno - wypoczynkowego. Gmina Grodziczno wraz jedenastoma innymi gminami byłego województwa toruńskiego należy do "Zielonych Płuc Polski", w/w tereny charakteryzują się bardzo wysokimi walorami przyrodniczymi oraz krajobrazowymi co sprzyja turystyce.

1.2. Historia miejscowości

Rok	Nazwy historyczne miejscowości
1335	Morocza
1338	Mrocza
1348	Mroczeni
1400	Moschen
od 1570	Grosse Moschen, Gross Mroszno, Mrotschno, Gross Mrotschno, Moschen, Mroczo

Nazwy części miejscowości: Kociołki; Na Górach; Na Mecu; Plebanka, Wąs; Za Jeziorem.

Mroczo leży na terenie ziemi lubawskiej, którą zamieszkiwało pruskie plemię Sasinów. W XIII wieku znajdowało się na terenie należącym do kapituły „klucza kurzętnickiego”, którym kanonicy chełmińscy zarządzili do 1773 roku. Ludność tutejsza była obowiązana do służebności i szarwarku. W czasie wojny polsko-krzyżackiej w 1414 roku wieś została całkowicie spalona. Liczyła wówczas 88 włók. Szkody wsi oszacowano na 400 grzywien natomiast kościoła na 100 grzywien. W 1570 roku wieś liczyła 96 łanów. W Mroczeniu w 1731 roku mieszkało 6 gburów (zamożni chłopci), sześciu tzw. ogrodników (właściciele niewielkich

kawałków roli), karczmarz, czeladź gburka i folwarczna. Interesujący opis dotyczące Mroczna zawiera inwentarz biskupa chełmińskiego z 1731 roku. Wioska była wówczas własnością biskupa chełmińskiego.

W maju 1773 roku rząd pruski przejął ziemie należące dotychczas do biskupa chełmińskiego i kapituły. Z przejętych dóbr ziemskich utworzono domeny państwowe. 1 XII 1875 r. w Mrocźnie mieszkało 806, a w 1880 roku 770 mieszkańców. Mrocźnie liczyło 1877 ha powierzchni, a cała gmina Mrocźnie - 1490 mieszkańców i 3475 ha powierzchni. Urzędnikiem Stanu Cywilnego w Mrocźnie był właściciel majątku Nasiłowski i nauczyciel Bielicki z Mroczna. W XX wieku Mrocźnie było siedzibą gminy do której należało Mroczenko i Sugajenko.

Pobyty i przemarsze wojsk w Mrocźnie:

- 1920 rok - Do Mroczna w sierpniu przybyły wojska bolszewickie. Żołnierze pytali mieszkańca p. Krywanosa o bogatych mieszkańców wsi oraz o zachowanie się tutejszego proboszcza.

Walk żadnych kroniki nie zanotowały. Mieszkańcy Mroczna uciekali do okolicznych wsi.

- 1939 rok - Do wsi Mrocźnie 3 września wkroczyły wojska hitlerowskie. Wojska przeszły przez wieś, nie wyrządzając żadnych szkód. Zebrano wszystkich mężczyzn, których planowano rozstrzelać. Zapobiegł temu jeden z żołnierzy hitlerowskich. Wywieziono ze wsi Henryka Sałackiego, Ignacego Sałackiego i Jana Zagórskiego.

- 1945 rok - Mrocźnie zostało oswobodzone z 20 na 21 stycznia. 19 stycznia do wioski zjechało się niemieckie wojsko, które ustawiło działa. Przez wioskę planowano przebieg frontu działań wojennych. Z dala słychać było huk wystrzałów. Rosjanie wkraczali od strony Lidzbarka Welskiego. Mieszkańcy uciekali ze wsi, która opustoszała. Wieczorem było słychać nadjeżdżające czołgi i wojska radzieckie od strony Sugajna. Niemcy uciekali w popłochu. 21 stycznia wojska radzieckie zajęły wieś. Ludność wróciła do domów. Po wejściu Rosjan zabito 9 Włochów i Francuzów. Spłonęła jedna chata.

Parafia

Pierwsze wzmianki o parafialnym kościele pochodzą z 1335 roku, który był zapewne drewniany. Wieś Mrocźnie oraz kościół ucierpiały podczas wojny polsko-krzyżackiej w 1414 roku. Drugi kościół w Mrocźnie został zbudowany staraniem ówczesnego proboszcza Jana de Prasnica za czasów biskupa Piotra Kostki w 1589 roku, a dokończony został w 1600 roku. Tytuł kościoła - św. Mateusza Apostoła - wymieniana jest również patronka - św. Małgorzata. Wielki ołtarz w kościele został wzniesiony w 1595 roku i sfinansowany przez ówczesnego proboszcza Alberta z Biezuna. Natomiast trzeci kościół w Mrocźnie został wybudowany w 1732 roku. Poświęcenia kościoła przeprowadził dziekan lidzbarski ks. Ludwik Lagowski 25 XI 1744 roku. W 1884 r. proboszcz ks. Michał Makowski przeprowadził remont i renowację świątyni. Obecny kościół w Mrocźnie został zbudowany na miejscu rozebranego trzeciego kościoła w 1936 roku. Powstał on wg projektu inż. Niekrasza z Torunia. 8 września 1935 r. o godz. 17.00 odbyła się w Mrocźnie uroczystość poświęcenia kamienia węgielnego pod nowy kościół. Poświęcenia z polecenia ks. bp. S. Okoniewskiego dokonał miejscowy proboszcz ks. Wincenty Kalitowski w asyście ks. wikarego Brunona Wilczewskiego i kleryka Kotewicza z Mroczenka. Pomimo niekorzystnej pogody parafianie tłumnie zgromadzili się na ten doniosły akt poświęcenia. Śpiewał chór kościelny pod kierownictwem organisty p. Zagórskiego. Odprawiono uroczyste nieszpory, zakończone odśpiewaniem „Te Deum”. Dzieje parafii. Parafię założyli po 1260 roku biskupi chełmińscy. W 1325 roku wymieniony został proboszcz Mikołaj. Podczas wojny w 1414 roku ucierpiał

kościół i wioska. W tym okresie przyłączono do parafii w Mrocznie kościół we Wlewsku jako kościół filialny. W XVI wieku parafia liczyła 200 wiernych. W połowie XVI wieku w skład okręgu parafialnego wchodziły następujące miejscowości: Kowaliki, Mroczenko, Mroczo, Straszewy, Sugajenko i Trzcina. W tym okresie do probostwa należało sześć włók w trzech częściach: jedna pod Trzciniem, druga pod Sugajenkiem, trzecia pod Krzemieniem oraz trzy dodatki i łąka w Trzcini, tzw. „popówka”. Wszyscy płacili meszne, od każdej odrobionej włóki pół korca owsa mesznego, lubawskiej miary. W drugiej połowie XVII wieku następujące wsie uiszczaly meszne:

- Mroczo - obejmowało 102 włóki, wraz z niedawno zbudowanym folwarkiem (17 włościańskich włók),
- Mroczenko - 60 włók i 9 posiadłości gburskich,
- Sugajno - 40 włók,
- Kowaliki - dobra poddanych biskupich z 20 włók podzielonych na cztery części (Jan, Albert, Maciej Kowalkowscy i Stanisław Zawacki),
- Trzcina - dwie szlacheckie posiadłości: Jakuba Szczyplińskiego i Adama Sułkowskiego - łącznie 60 włók (wg wizytacji Piotra II Tylickiego z 1597 r. tylko 52 włóki).

W 1867 roku w skład parafii, która liczyła 2155 wiernych wchodziły następujące miejscowości: Mroczo (531 katolików), młyn Wąs (19), Mroczenko (309), Sugajenko (202), Tama (57), Trzcina (196), Aleksandrowo (33), Straszewo (140), Fijewo (18), Kowaliki (200) oraz przyłączony w 1789 r. jako filia okręg kielecki: Kiełpiny (262), Kłodzina, Wasioły (20), Rynek (107), Żabiny (61). W 1884 r. na terenie parafii mieszkało 2869 wiernych. W 1928 roku na terenie parafii mieszkało ogółem 3096 wiernych, w tym w Mrocznie 1352, Mroczeniu 494, Sugajenku 512, Straszewach 138 Trzcini 414 i Kowalikach 186 wiernych. Na terenie parafii mieszkało 52 ewangelików. Przy parafii działały następujące bractwa i stowarzyszenia:

- Żywy Różaniec - założony 15 sierpnia 1869 roku,
- Bractwo Trzeźwości - założone 22 X 1855 r.,
- Stowarzyszenie Dzieci Maryi - założone 8 XII 1922 r. - 90 członków,
- Apostolstwo Modlitwy - założone 3 IX 1899 r. - 200 członków,
- Arcybractwo Przenajświętszego Sakramentu - założone 1 III 1925 r. - 120 członków,
- Stowarzyszenie Matek i Młodzieży Katolickiej. Plebania w czasie II wojny światowej została zajęta przez pełnomocnika niemieckiego. Proboszcz ks. W. Siegmund zajął pokój na strychu z siostrzenicą, gdzie mieszkał do końca wojny.

W 1943 roku hitlerowcy zagrabili trzy dzwony kościelne. W 1945 roku wycofujący się Niemcy wybili szyby i poniszczyli drzwi w kościele. Od 2002 r. Mroczo należy do dekanatu Rybno Pomorskie. W 2003 roku do parafii Mroczo należały miejscowości: Mroczo, Wybudowanie, Mroczenko, Sugajenko, Trzcina. Przy parafii w 2003 r. działały Stowarzyszenia i Ruchy Katolickie: Żywy Różaniec, Akcja Katolicka, Chór parafialny, Schola Dziewczęca, Koło Ministranckie, Stowarzyszenie Rodzin Katolickich, Zespół Ewangelizacyjny, Zespół Charytatywny, Grupa pielgrzymkowa, Towarzystwo Przyjaciół Wyższego Seminarium Duchownego. Parafia należała od 1821 roku do diecezji chełmińskiej, a od 1992 roku do diecezji toruńskiej - miała w tym okresie następujących proboszczów

Szkolnictwo

Według źródeł historycznych w Mrocznie istniała szkoła parafialna już w XVII wieku. W 1647 i 1706 roku działała tu szkoła, w której uczył nauczyciel - organista otrzymując jako wynagrodzenie jedną włókę ziemi. Od 1819 roku w szkole w Mrocznie uczyło dwóch

katolickich nauczycieli - dzieci z Mrocza i młyna Wąs (Wons?). Szkoła mieściła się wówczas w organistowce. Budowę szkoły rozpoczęto w 1875, a ukończono 1876 roku-koszt 12.257,-marek 95 fenigów. Ówczesna szkoła to obecne dwie klasy i dawniejsze mieszkanie kierownika szkoły (od 1949 r. znajduje się tu przedszkole). W 1896 r. dobudowano od strony północnej jedną klasę, natomiast w latach 1911-1912 dobudowano od strony południowej drugą klasę, mieszkanie dla żonatego nauczyciela, a na piętrze mieszkania dla samotnych nauczycieli. W 1879 roku w klasie I uczyło się 60, a w klasie II - 80 dzieci; w 1892 r. w szkole uczyło dwóch katolickich nauczycieli. W 1928 roku w Mrocznie uczyło 4 nauczycieli w 5 klasach -185 dzieci katolickich. Od 1 marca 1922 roku do 30 sierpnia 1939 roku kierownikiem szkoły był Franciszek Bukowski. Kuratorium Okręgu Szkolnego Pomorskiego w Toruniu mianowało F. Bukowskiego kierownikiem 5-klasowej Publicznej Szkoły Powszechnej w Mrocznie z dniem 27 VII 1925 roku, a 15 XI 1937 r. kierownikiem szkoły powszechnej III stopnia w Mrocznie.

Szkoła Powszechna w Mrocznie 1 XII 1925 r.:

- Izb lekcyjnych 4; powierzchnia 207,5 m²; 4 budynki własne - 207,5 m²; 4 mieszkania nauczycielskie - 12 izb + 4 kuchnie; nauczyciele posiadali 1,9 ha gruntów;
- 5 nauczycieli etatowych, 137 godz. nauki tygodniowo; ogółem 198 uczniów w tym do szkoły mieli odległość - 78 do 1 km 56 do 2 km, 64 do 3 km.

Szkoła Powszechna w Mrocznie 1930/31:

- szkoła 4 - klasowa, 4 komplety uczniów, 4 etaty nauczycielskie, 109 godz. nauki tygodniowo, 208 m² powierzchni, 4 sale lekcyjne, 4 nauczycieli, 197 uczniów.

Kurator Okręgu Szkolnego przyznał 5 V 1938 r. F. Bukowskiemu Brązowy Medal za długoletnią służbę. Od września 1939 r. przez krótki okres czasu szkoła była zamknięta. Sprowadzono niemieckich nauczycieli, którzy uczyli dzieci w języku niemieckim. W drugiej połowie 1944 r. w szkole kwaterowały oddziały „Jagdkommando”, które dokonywały rozstrzeliwań mieszkańców na terenie powiatu nowomiejskiego. W styczniu 1945 roku przedwojenna nauczycielka - Eleonora Słupska zaczęła organizować szkolnictwo w Mrocznie. Do pomocy dołączył od 10 marca Stanisław Siemiątkowski, a od 25 marca - Józef Rogatty (Rogatti). Utworzono wówczas 4 klasy. Dopiero od r. sz. 1961/1962 w szkole zaczęła rosnąć ilość uczniów, co spowodowane było niżej wojennym. W r. szk. 1965/1966 nie wypuszczono żadnych absolwentów klasy VII, gdyż zostali oni promowani do klasy VIII (powstała tzw. „ośmiolatka”). W pierwszych latach powojennych (do 1948 r.) obchodzono święta katolickie i narodowe.

Po raz pierwszy w 1948 r. odbyła się uroczysta akademii z okazji 31. rocznicy Wielkiej Rewolucji Socjalistycznej w Rosji. W kronice szkolnej czytamy: „...Referat wygłosiła uczennica VII klasy Piotrowiczówna Halina. Na dalszy program złożyły się przemówienia kierownika szkoły (J. Śliwy-A.K.), deklamacje poszczególnych uczniów i odśpiewanie pieśni rewolucyjnych...”. Natomiast 6 XI 1949 r. w kolejną rocznicę rewolucji chór szkolny w Mrocznie odśpiewał Hymn Związku Radzieckiego w języku rosyjskim.

Strajk szkolny (1906-1907)

W szkole w Mrocznie strajkowały wszystkie dzieci tzn. 15q przez cztery miesiące. W drugim dniu strajku dzieci spaliły niemieckie katechizmy na placu pośrodku wsi. Dzieci zatrzymywano codziennie na lekcję karną. Najostrzej przeciwko strajkującym uczniom występował kierownik szkoły Kathke. Po kilku dniach strajku przybył do szkoły inspektor szkolny. Pytając dzieci (po niemiecku) z nauki religii nie otrzymywał odpowiedzi - zapowiedział dzieciom, że będą uczęszczać do szkoły o jeden rok dłużej. Dzieci, które przestały strajkować, chodziły do

szkoły tylko o pół roku dłużej, innym zaś przedłużono obowiązek szkolny do 15 roku życia.

Związek Harcerstwa Polskiego - organizacja ZHP została utworzona w szkole 12 IX 1946 r. Prężna działalność ZHP przypadła na lata 1970-1992. Drużyna szkolna wyjeżdżała na obozy, uczestniczyła w Przeglądach Harcerskich Drużyn Śpiewających - I miejsce w 1974 r. na przeglądzie w Grodzicznie. Harcerze uczestniczyli również w zbiórce pieniędzy, m.in. na potrzeby ludzi biednych (1984), na budowę Szpitala- Pomnika Matki Polki (1984), na powstające Muzeum Martyrologii Wsi Polskiej (1986), na PCK (1988). Działalność zawieszono w 1993 r. - obecnie zaczęto wznawiać działalność ZHP.

Kółko Rolnicze

Kółko Rolnicze zostało założone w Mrocznie 10 marca 1920 r. - założycielem był proboszcz ks. dr M. Maliński, którego wybrano na pierwszego prezesa. Odnotowano kilkuletnią przerwę działalności. Z inicjatywy lustratora Kółek Rolniczych i ks. d. M. Maliński ego - prezesa podjęto dalszą działalność Kółka. W 1925 r. wybrano nowy Zarząd Kółka: prezes - Filipowski z Trzcina, sekretarz - Pończkowski wójt z Mroczna. W 1926 r. wybrano na prezesa p. Brockiego natomiast w 1927 r. wybrano Zarząd w składzie: prezes - Hipolit Przeczewski, członkowie: Wysocki, Wierzbowski, Mówiński i Zagórski. W tym roku Kółko liczyło 71 członków. Zakupiono również biblioteczkę i poczyniono starania o zakup sztandaru. Liczba członków w 1928 r. wzrosła do 81.

Ochotnicza Straż Pożarna

Straż ogniowa została założona w Mrocznie w 1905 roku. Powołano Zarząd: Schpill - komendant (drogomistrz), Czaplński - skarbnik. Strażacy wybudowali z tarcicy barak (4m x 4m) pokryty papą. W 1907 r. otrzymano ręczną pompę. Za uzyskane pieniądze z zabawy nad jeziorem zakupiono skórzane hełmy z metalowym grzbietem i robocze mundury. W czasie I wojny światowej naczelnikiem został Józef Wardowski, Ignacy Bieniaszewski, skarbnikiem - Czaplński, sekretarzem, a Franciszek Błaszowski gospodarzem. Przed 1939 r. funkcję naczelnika pełnił Kowalewski Józef I, prezesa Pączkowski Franciszek, gospodarza Falkowski Alojzy oraz członkowie Poniewski Józef i Zieliński Hipolit. Dla pozyskania funduszy na zakup sprzętu strażacy powołali zespół teatralny, którego reżyserem był organista - Zagórski. W czasie okupacji dowódca strażaków w Mrocznie był Herman Gess i Witkowski Jan. Ćwiczenia odbywały się wówczas po trzy godziny w niedziele. W remizie strażackiej hitlerowcy utworzyli areszt, w której przetrzymywano, a następnie rozstrzeliwano w pobliskich lasach mieszkańców wsi. W listopadzie 1945 r. wybrano Zarząd OSP w Mrocznie: Kowalewski J. - komendant, Wiśniewski Leon - prezes, Falkowski Alojzy - gospodarz. W 1951 r. w pomieszczeniu przylegającym do remizy (areszt w okresie okupacji) urządzono świetlicę. 28 stycznia 1952 r. wybrano nową Komendę OSP : komendant - Zapałowski Jan, komendant d/s technicznych - Krywanosow Eugeniusz, komendant d/s kultury -Dunacki Czesław, sekretarz - Wardowski Bronisław, członkowie: Mejka Józef, Cegielski Wiktor. W tym czasie jedynym sprzętem jakim dysponowała jednostka była ręczna pompa. Zakupiono wówczas motopompę M-200 ze Skarlina. W 1952 r. Jednostka otrzymała motopompę M-800. W 1953 r. wybrano nowy Zarząd OSP: Krywanosow Eugeniusz - naczelnik, prezes - Leon Wiśniewski, sekretarz-Bronisław Wardowski, skarbnikiem został Żurański Maksymilian. W 1956 r. nastąpiły nowe wybory do Zarządu OSP: naczelnikiem został Dunacki Czesław, z-ca Krywanosow Eugeniusz, członek d/s kultury - Bernard Malinowski. W 1960 r. jednostka otrzymała używany samochód marki „Lublin” oraz zakupiono syrenę elektryczną. W 1961 r. kolejne wybory Zarządu : Falkowski Alojzy - prezes, Dunacki Czesław - naczelnik,

Wardowski Bronisław - skarbnik, Witkowski Józef- gospodarz. W 1961 r. na zawodach rejonowych w Nowym Mieście Lubawskim OSP z Mrocza zajęła IV miejsce, w 1963 r. w Mroczeniu - I miejsce, a na zawodach powiatowych w Nowym Mieście Lubawskim I miejsce. W 1967 r. zorganizowano Drużynę Żeńską. W 1967 r. naczelnikiem został Kowalewski Józef II, a w roku 1972 prezesem wybrano Wardowskiego Wincentego. W 1974 r. otrzymała Jednostka samochód marki „Żuk” przystosowany do celów strażackich. W październiku 1974 r. rozpoczęto budowę w czynie społecznym „Domu Strażaka”, dzięki poparciu Naczelnika Gminy - Alfonsa Licznarskiego, Komendy Powiatowej Straży Pożarnych i mieszkańców wsi. Nowa remiza - „Dom Strażaka” oddana została do użytku 13 lipca 1975 roku. W 1980 r. prezesem OSP został Wardowski Jan, skarbnikiem Tułodziecki Tadeusz. W 1984 r. została zorganizowana została Harcerska Drużyna Pożarnicza. 7 lipca 1985 r. jednostka OSP w Mroczeniu obchodziła jubileusz 80-lecia i z tej okazji został wręczony jej sztandar. Na Walnym Zebraniu 12 XII 1987 r. wystąpiono z wnioskiem założenia orkiestry dętej OSP Mrocza przy GOK w Grodzicznie (wniosek wysłano!). Dh H. Kalisz przekonywał o potrzebie założenia takiej orkiestry - zebranie podjęło uchwałę utworzenia orkiestry dętej. Komitet założycielski orkiestry: Przewodniczący - H. Kalisz, sekretarz - W. Waszewski, członek - F. Zawadzki. Pierwszy występ orkiestry - procesja Wielkanocna 1988 r. Orkiestra dęta zajmuje czołowe lokaty w przeglądach orkiestr dętych na różnych szczeblach. Wszystkie lokalne, czy powiatowe uroczystości odbywają się z obecnością właśnie orkiestry dętej z Mrocza. 10 grudnia 1994 r. włączono Jednostkę OSP Mrocza do Krajowego Systemu Ratowniczo-Gaśniczego. Uroczyste podpisanie odbyło się w Domu Strażaka w Mroczeniu. Porozumienie podpisali: mł. bryg. Inż. Marek Szczech, - z ramienia KR PSP, wójt gminy Grodzicznie - Letosław Ewertowski, prezes OSP Mrocza - dh Jan Wardowski. W 1996 r. Jednostka OSP w Mroczeniu otrzymała drugi wóz bojowy, który przekazała Komenda Rejonowa w Nowym Mieście Lubawskim. W tym też roku na gminnych zawodach strażackich w Grodzicznie Jednostka z Mrocza zajęła I miejsce w kategorii seniorów oraz drużyn harcerskich dziewcząt i chłopców. 16 XII 2000 r. odbyło się zebranie sprawozdawcze - wyborcze na którym częściowo zmieniono skład Zarządu: skarbnik - Bogdan Dziukowski, z-ca naczelnika Grzegorz Kitłowski, wiceprezes - Andrzej Rzytuła. W skład Komisji Rewizyjnej weszli: Ireneusz Zagórski, Kazimierz Rutkiewicz, Jacek Rutkowski. 11 III 2001 zmarł prezes OSP - Wincenty Wardowski.

Kultura

Dzięki zaangażowaniu kierownika Józefa Śliwy założono w styczniu 1950 r. Zespół Śpiewaczy składający się z młodzieży pozaszkolnej i dorosłych, który przekształcił się w 1951 r. w Zespół Świetlicowy. Wyróżniał się on na wszystkich eliminacjach powiatowych, okręgowych i wojewódzkich. Również dzięki staraniom J. Śliwy i Komitetu Rodzicielskiego zorganizowano w 1952 r. zespół teatralny, złożony z członków Komitetu i członków młodzieżowego zespołu świetlicowego. W latach 1953-1973 wystawiono m.in. sztuki:

- 1954 r. - Michał Bałucki - „Grube ryby” - komedia w 3 aktach,
- 1956 r. - Molier (Jean Baptiste Poquelin) - „Świętoszek” - komedia w 5 aktach,
- 1957 r. - Korzeniowski Józef - „Karpaccy górale” - dramat w 3 aktach,
- 1958 r. - Korzeniowski Józef - „Krewniaki”,
- 1959 r. - Kraszewski Józef Ignacy - „Chata za wsią”,
- 1960 r. - Fredro Aleksander - „Pan Jowialski” - komedia w 4 aktach,
- 1968 r. - „Wesele Frania”,
- 1969 r. - „Piosenka o małym doboszu”,
- 1971 r. - Rydel Lucjan - „Zaczarowane koło” - baśń fantastyczna w 5 aktach,
- 1973 r. - Rusinek Michał - „Dwie Ewy”.

Dochody ze sztuk przeznaczano na potrzeby szkoły. Sztuki te grywano również w Lidzbarku Welskim, Nowym Mieście Lubawskim, Lubawie i okolicznych wiejskich świetlicach oraz szkołach. Trzeba przyznać, że repertuar był bardzo ambitny, którego by się nie powstydził niejeden zawodowy teatr. 30 stycznia 1960 roku Zespół Pieśni i Tańca świetlicy w Mrocznie obchodziły uroczystość 10-lecia działalności. W sali Jana Chełkowskiego zebrali się mieszkańcy Mroczna i okolicy. Przybyli przedstawiciele władz wojewódzkich i powiatowych. Uroczystość zagał przewodniczący Komitetu Obchodu 10-lecia - Józef Wardowski. Goście i mieszkańcy składali życzenia jubilatowi. Wydział Kultury Wojewódzkiej Rady Narodowej w Olsztynie podarował dla świetlicy akordeon, a Wydział Kultury Powiatowej Rady Narodowej w Nowym Mieście Lubawskim - odbiornik radiowy z adapterem i magnetofon. Zespół teatralny pod kierownictwem Franciszka Wachowicza w dniu swego święta odegrał sztukę p.t. „Swaty sprzed laty”. Przez Zespół w Mrocznie przewinęło się ogółem 86 osób.

W 1952 r. Zespół Pieśni i Tańca z Mroczna zajął I miejsce na eliminacjach powiatowych w Nowym Mieście Lubawskim otrzymując przechodni proporzeczek. O proporzeczek ten trwała przez 3 lata „walka” między Mrocznem, a Rożentalem. W 1955 r. proporzeczek pozostał w Mrocznie na stałe. Dzięki zaangażowaniu J. Śliwy i społeczeństwa we wsi i szkole działał chór, zespół taneczny i dwa zespoły teatralne -jeden dla starszych, drugi dla młodzieży. Duszą tych zespołów był kierownik J. Śliwa, ale pomagali mu ofiarnie miejscowi i okoliczni nauczyciele.

Podział administracyjny miejscowości MROCZNO:

- do 1920 r. - gmina Mroczno + młyn Wąs, pow. Lubawa.
- 1920-1939 - gmina Mroczno; wójtostwo Mroczno w skład wchodziły gminy: Mroczenko, Mroczno, Sugajenko, pow. Lubawa.
- 1939-1945 - gmina Mroczno - obwód urzędowy Grodziczno 1945-1954 - gromada Mroczno; gmina Mroczno - w skład wchodziły gromady: Boleszyn, Kowaliki, Mroczenko, Mroczno, Sugajenko, pow. Lubawa
- 1955-1972 - sołectwo Mroczno; gromada Mroczno - w skład wchodziły sołectwa : Boleszyn, Kowaliki, Mroczenko, Mroczno, Sugajenko, pow. Nowe Miasto Lubawskie.
- 1973-1998 - sołectwo Mroczno - gmina Grodziczno,
- 1999 - obecnie - wieś Mroczno - gmina Grodziczno, pow. Nowe Miasto Lubawskie.

1.3. Struktura przestrzenna miejscowości

Miejscowość Mroczno jest wsią o pierwotnym charakterze ulicówki. Obecnie miejscowość została rozbudowana i historyczny układ przestrzenny zaburzony został nową zabudową. Tym samym miejscowość zbliżyła się charakterem do wielodrożnicy. Powstała również nowa zabudowa kolonijna na obrzeżach wsi.



źródło: www.mapy.geoportal.gov.pl

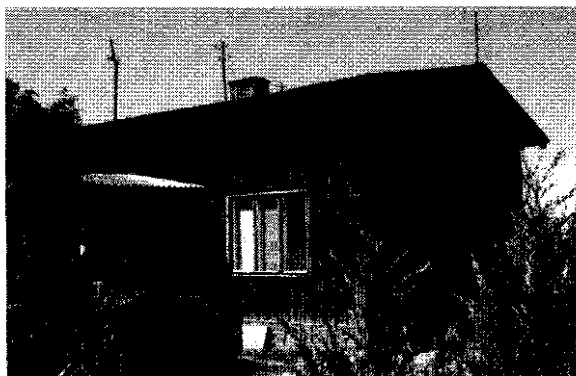
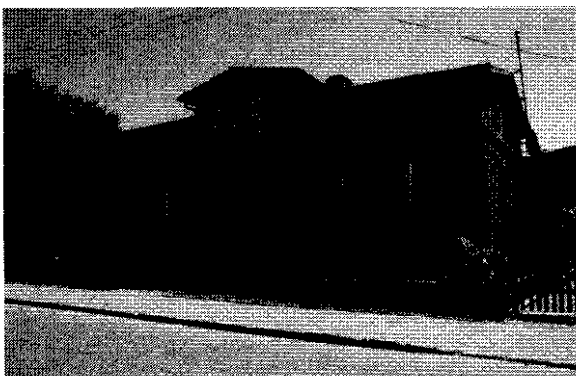
Układ przestrzenny miejscowości Mroczo



fot. A. Majewska

Mimo nowopowstałej zabudowy mieszkalnej i usługowej zachowały się obiekty historyczne, których charakter nie został zasadniczo zmieniony. W miejscowości odnaleźć można budynki o zróżnicowanej architekturze: murowane z cegły nieotynkowane i otynkowane oraz drewniane. Wiele z budynków zachowało detal architektoniczny w postaci gzymsów, obramień otworów okiennych i drzwiowych oraz stolarki.

Domy z zachowanym historycznym wyglądem w miejscowości Mroczo



fot. A. Majewska

1.4. Demografia i bezrobocie

W 2006 roku ilość ludności zmalała w stosunku do lat poprzednich (wg danych statystycznych GUS) i wyniosła 6228. Gmina charakteryzuje się dodatnim przyrostem naturalnym z lekką tendencją wzrostową. W roku 2006 (dane statystyczne GUS) liczba ta wynosiła 5,3 na 1000 mieszkańców.

Miejscowość	31.12.2002	31.12.2003	31.12.2004	31.12.2005	31.12.2006
Mrocno	1211	1231	1200	1189	1183

Bezrobotni zarejestrowani w Gminie Grodziczno (dane Urzędu Gminy za lipiec 2007)

Sołectwo/ Miejscowość	Ogółem	W tym	
		kobiet	mężczyzn
Mrocno	69	43	26
Gmina Grodziczno	381	254	127

W skład gminy wchodzi 17 sołectw. Spośród 19 miejscowości największe jest Mrocno.

2. Inwentaryzacja zasobów

2.1. Zasoby przyrodnicze

2.1.1. Klimat

Klimat obszaru miejscowości Mrocno nie odbiega zasadniczo od ogólnych cech klimatu Polski. Tak jak na całym Niżu charakteryzuje się przejściowością i dużą zmiennością warunków temperaturowych, opadowych, anemometrycznych (kierunku i prędkości wiatrów), parowania, zachmurzenia i in. Wynika to z faktu ścierania się na tym terenie mas powietrza oceanicznego i kontynentalnego. Według rejonizacji rolniczo-klimatycznej Polski Gumińskiego (1948) opisywany obszar gminy Grodziczno leży w granicach dzielnicy mazurskiej (V) charakteryzującej się m.in. stosunkowo dużymi wahaniami temperatury i nieco większymi od średniej opadami atmosferycznymi. Charakterystyka klimatyczna gminy Grodziczno, oparta o dane z okolicznych stacji i posterunków meteorologicznych (Lidzbark, Iława, Brodnica), przedstawia się następująco:

- średnia roczna temperatura powietrza: 7,1oC,
- dni z przymrozkami: pow. 130 (pierwsze przymrozki występują w połowie października, a ostatek w końcu kwietnia),
- średni opad roczny: 635mm,
- pokrywa śnieżna zalega: 60 – 100 dni,
- dominacja wiatrów z sektora zachodniego: 45% a ich średnia prędkość: 3,2m/s
- parowanie: 490mm (ok. 75% opadu)

2.1.2. Geomorfologia

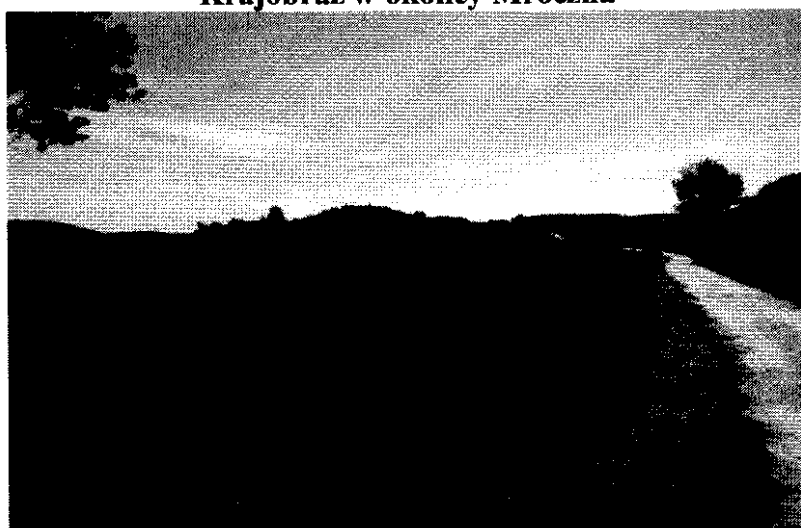
Teren miejscowości Mrocno, podobnie jak cały makroregion, ukształtowany został w okresie ostatniego zlodowacenia. Procesy glacialne związane z kolejnymi fazami postępu i regresji lądolodu spowodowały, że obszar ten został mocno urzeźbiony i charakteryzuje się znacznym zróżnicowaniem hipsometrycznym. Występuje tu wyjątkowo duże nagromadzenie

polodowcowych form rzeźby terenu, takich jak m.in. moreny denne, pagórki i wzgórza morenowe, rynny subglacjalne, płaty sandru, wytopiskowe. Najniżej położonym obszarem jest dolina rzeki Wel (poniżej 100m n.p.m.), głęboko wcięta w otaczające tereny wysoczyznowe (140 – 160m n.p.m.). W kierunku północno-wschodnim (Garb Lubawski) teren wznosi się i w rejonie na wschód od m. Zwiniarz osiąga największą wysokość 200,8m n.p.m.

Teren gminy Grodziczno, pod względem geomorfologicznym, podzielić można trzy zasadnicze części:

- wysoczyznę morenową,
- dolinę rz. Wel i rynnę jeziora Kiełpińskiego,
- fragmentem sandru Skrwy.

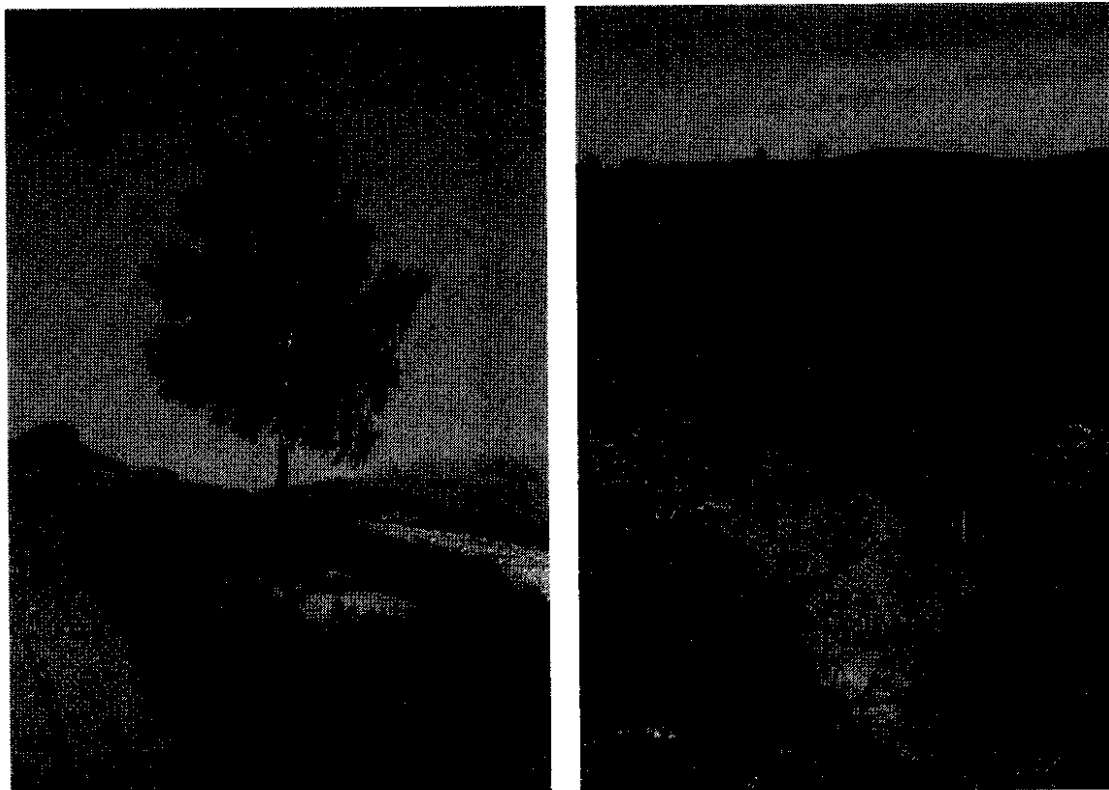
Krajobraz w okolicy Mrocza



fot. A. Majewska

Przeważającą część obszaru gminy zajmuje wysoczyzna morenowa falista zbudowana głównie z glin ciężkich i piasków gliniastych mocnych. Wysoczyzna urozmaicona jest licznymi zagłębieniami wytopiskowymi i dolinkami erozyjnymi, a także pagórkami i wzgórzami morenowymi, których wysokość względna dochodzi do 10 - 15m. Na terenie gminy, na zachód od Mrocza i na wschód od Grodziczna, występują też równinne fragmenty moreny dennej płaskiej o rzędnej 140 – 150m n.p.m. Środkową część gminy przecina z południowego wschodu na północny zachód, dolina rzeki Wel. Jest to wcięta na ok. 30m w stosunku do otaczających terenów wysoczyznowych, rynna subglacjalna o szerokości od 50 do ok. 1000m, ograniczona stromymi krawędziami. Dolina Welu, w części północno-zachodniej, charakteryzuje się występowaniem form fluwioglacjalnych w postaci erozyjnych równin wód roztopowych oraz „ostańców” wysoczyznowych, tj. oderwanych fragmentów wysoczyzny morenowej falistej (m.in. wzniesienie na zachód od jez. Linowiec).

Krajobraz w okolicy Mroczna



fot. A. Majewska

Krawędzie doliny, o wysokości 25 - 30m podlegają intensywnym procesom erozji i są rozcięte przez liczne boczne dolinki i parowy. U podnóża tych rozcięć wytworzyły się stożki napływowe tworzące w całej dolinie wyraźną strefę deluwiiów zboczowych. Procesy te zaznaczyły się szczególnie na południe od jezior Tylickich, gdzie krawędź doliny Welu porożcinana jest najintensywniej. Z doliną Welu łączy się subglacialna rynna Jeziora Kiełpińskiego o podobnym ukierunkowaniu (SE-NW) i zagłębieniu (ok. 30m).

W południowo - wschodniej części gminy, na południe od m. Rynek, a także płatami na pozostałym terenie gminy, występują równiny sandrowe pokryte z reguły lasami. Są to fragmenty rozległego sandru Skrwy, sięgającego na północy aż po Lubawę. Teren budują tu utwory piaszczyste naniesione z wodami roztopowymi odpływającymi, w trakcie deglacjacji lądolodu, w kierunku południowym.

2.1.3. Gleby

Na terenie miejscowości Mroczna największe obszary zajmują gleby brunatne właściwe i brunatne wylugowane. Występują one dużymi płatami na całym obszarze, głównie tam gdzie w podłożu zalegają gliny piaszczyste i piaski gliniaste. Słabsze gleby, biellicowe i pseudobiellicowe wytworzyły się z utworów wodno - lodowcowych - piasków. Ten typ gleb spotkać można głównie w północnej i południowo-wschodniej części gminy, na obszarach sandrowych. Na wysoczyźnie, małymi płatami, występują czarne ziemie właściwe i zdegradowane wytworzone na podłożu glin i piasków gliniastych mocnych, natomiast w dolinie rz. Wel oraz w dolinkach mniejszych cieków, gleby organiczne - torfowe, murszasto - torfowe oraz mułowo-torfowe.

2.1.4. Wody powierzchniowe

Pod względem hydrograficznym opisywany teren leży w zlewni rzeki Wel, lewobrzeżnego dopływu Drwęcy. Rzeka ta bierze początek w pobliżu Jeziora Wielka Dąbrowa, na wysokości 231m n.p.m. Powierzchnia zlewni wynosi 799,1km² a długość rzeki 95,8km (W. Mrózek, 1984). Na terenie gminy Grodziczno Wel płynie na odcinku 11,9km z południowego-wschodu na północny-zachód. Jest to typowa rzeka pojezierna, przepływająca przez liczne jeziora i odwadniająca obszary polodowcowe. Na terenie gminy Wel płynie w większości spokojnie, w stosunkowo szerokiej dolinie (miejscami nawet do 1km), ograniczonej wysokimi zboczami wysoczyzny. Szerokość koryta cieku wynosi 8 - 10m; średnia głębokość 0,8 - 1,0m; przepływ średni roczny 5,48m³/s (profil - Kuligi). Spadek rzeki jest zmienny - średnio wynosi 1,24‰, natomiast miejscami, na odcinkach przełomowych (m.in. w rezerwacie „Piekiełko”), dochodzi do 4,1‰. Rzeka nabiera wtedy cech potoku górskiego. Wel przyjmuje wody licznych dopływów i rowów melioracyjnych, a także ma połączenie z jeziorami - Kiełpińskim i Tylickim. Największym dopływem Welu jest Wulka (inaczej Prątniczka), o powierzchni zlewni 332,6km² i długości 29,3km. Inne ważniejsze dopływy to dopływ bez nazwy z Jez. Kiełpińskiego oraz Katlewka i Bałwanka. Ta ostatnia, z pierwotnego rowu melioracyjnego odprowadzającego wody gruntowe z okolic kopalni kredy jeziornej „Wenecja” po jego pogłębieniu i przedłużeniu przeobraziła się w główne koryto rzeki Wel, tocząc obecnie swe wody przez jezioro Fabryczne. Na terenie gminy Grodziczno występują też liczne jeziora. Do największych należą: Kiełpińskie, Jakubkowskie, Linowiec, Katlewskie, Kulickie. Ponadto jest tu jeszcze 17 innych zbiorników (oczek), których powierzchnia jest większa od 1ha. Największe na terenie gminy Grodziczno - Jezioro Kiełpińskie, podobnie jak położona już poza terenem gminy jezioro Tylickie, jest typowym jeziorem rynnowym. Jeziora te charakteryzują się wąskim i długim kształtem, stosunkowo dużą głębokością, wąską strefą litoralu i wysokimi brzegami.

2.1.5. Flora i fauna

Na terenie miejscowości zwraca uwagę obecność kilku kompleksów. W ich obrębie stosunkowo duży udział mają lasy grądowe, czyli wielogatunkowe lasy liściaste typowe dla siedlisk żyznych i zwykle umiarkowanie wilgotnych. Z natury ich drzewostan tworzą różne gatunki liściaste, głównie grab zwyczajny, lipa drobnolistna oraz dąb szypułkowy i dąb bezszypułkowy. Jednak obecnie prawie zawsze w najwyższej warstwie drzewostanu panuje sztucznie wprowadzona sosna zwyczajna. W podszycie grądów rośnie podrost drzew liściastych oraz leszczyna pospolita i trzmielina brodawkowata. Runo jest bogate, obfituje w gatunki zakwitające wcześniej, przed pełnym ulistnieniem drzew. Z roślin typowych dla runa grądu wymienić należy takie gatunki jak zawilec gajowy, przylaszczka pospolita, gwiazdnica wielkokwiatowa, gajowiec żółty, fiołek leśny, narecznica samcza i szczawik zajęczy. Specyficzną cechą omawianej szaty roślinnej jest stosunkowo częste występowanie torfowisk (np. nad jez. Okuminek), w tym obecność torfowisk o charakterze naturalnym. W stanie naturalnym zachowały się głównie śródleśne torfowiska przejściowe i wysokie, tj. związane z wysokim poziomem wód stagnujących o niskiej żyzności. Specyficzna jest roślinność tych ekosystemów. Wśród licznych mchów torfowców rośnie tam głównie żurawina błotna i wełnianka pochwowata. Na torfowiskach wysokich występuje niekiedy chroniona rosziczka okrągłolistna, wykorzystująca jako źródło azotu ciała schwytych drobnych zwierząt bezkręgowych. Warto nadmienić, że znaczna część torfowisk została odwodniona i zamieniona na użytki zielone. Dotyczy to głównie torfowisk niskich, powstałych w warunkach zasilania wodami płynącymi i żyznymi.

Na obszarze miejscowości przeważają tereny użytkowane rolniczo. W południowej części gminy, w pobliżu Jeziora Kiełpińskiego znajduje się obszar leśny należący do kompleksu administrowanego przez Nadleśnictwo Lidzbark. Mniejsze tereny leśne występują wzdłuż cieków wodnych i w sąsiedztwie jezior. Największym zbiornikiem wodnym gminy jest Jezioro Kiełpińskie (60,8 ha), największą zaś rzeką - Wel. Omawiany teren charakteryzuje się dużą ilością drobnych zbiorników wodnych (tzw. oczek i bagienek). Ma to niebagatelne znaczenie dla stanu i zróżnicowania fauny gminy. Rzeką Wel na całej swej długości w gminie Grodziczno zaliczana jest do krainy pstrąga. Jest to jeden z niewielu już w Polsce cieków, do którego na tarło wpływają ryby łososiowate, głównie troć wędrowna. Spośród innych gatunków ryb występuje tu m. in. lipień i pstrąg potokowy. Ciekawostką jest też stwierdzenie w Welu przedstawiciela krągłoustych - minoga strumieniowego. Powstanie w ostatnich latach kilku zapór przegradzających rzekę doprowadziło do znacznego ograniczenia populacji tarliskowej troci. W chwili obecnej prowadzone są starania, aby wszystkie budowle hydrotechniczne na tej rzece (głównie małe elektrownie wodne) wyposażone były w tzw. przepławki umożliwiające swobodną wędrówkę ryb. Spośród płazów na terenie gminy Grodziczno stwierdzono występowanie 12 gatunków. Są to traszki (zwyczajna i grzebieniasta), ropuchy szara i zielona), żaby jeziorkowa, śmieszka oraz zdolny do rozrodu mieszańców tych gatunków - żaba wodna a także żaba trawna i moczarowa), kumak nizinny, grzebiuszka ziemna i rzekotka drzewna.

Możliwe jest występowanie trzeciego gatunku ropuchy - paskówki, ale ta informacja wymaga jeszcze potwierdzenia. Gatunkami najliczniej występującymi na tym terenie są żaby - jeziorkowa i wodna bytujące w pobliżu zbiorników wodnych oraz żaba trawna i moczarowa przebywające na wilgotnych łąkach i terenach podmokłych oraz w lasach. Spośród gadów na terenie gminy Grodziczno występują 3 gatunki jaszczurek - zwinka, żyworódka i padalec czyli jedyna polska jaszczurka beznoga, do złudzenia przypominająca węża. Występują tutaj również dwa gatunki węży - żmija zygzakowata i zaskroniec. Żmija będąca jedynym polskim wężem jadowitym dość często spotykana jest w lasach otaczających jezioro Kiełpińskie. Nie należy jednak żmij zabijać ani niszczyć stanowisk ich występowania, ponieważ są one gadami bardzo pożytecznymi, przydatnymi w walce z drobnymi gryzoniami stanowiącymi dużą część ich diety. Zróżnicowanie biotopów (tereny rolnicze, bagienka, jeziora, bystra rzeka, lasy) wpływa na dużą liczebność najlepiej poznanej grupy zwierząt na terenie gminy - ptaków. Łatwość i duża atrakcyjność obserwacji ornitofauny przyciąga szczególnie młodych ludzi i pozwala na uzyskanie bogatego materiału do opracowań. Na terenie gminy Grodziczno stwierdzono występowanie około 130 lęgowych gatunków ptaków. Niektóre spośród nich są bardzo rzadko obserwowane na Niżu (np. pluszcz w uroczysku "Piekiełko") czy w ogóle w Polsce (np. bączek nad Jeziorem Kiełpińskim). Na Jeziorze Kiełpińskim szczególnie w sezonie przed- i poturystycznym obserwować możemy ptaki tak lęgowe dla tego jeziora, jak i lecące wiosną na lęgowiska bądź jesienią z nich powracające. Spotykamy tu m. in. perkozy dwuczube, kaczki krzyżówki, gągoły, głowienki, tracze nurogęsi, łabędzie nieme, łyski i inne gatunki ptaków wodnych.

Dość często zaobserwować można również polującego bielika - największego polskiego ptaka drapieżnego. Jezioro Kiełpińskie jest typowym jeziorem rynnowym, z w bardzo wąskim pasem trzcin przybrzeżnych i dość intensywnie użytkowanym rekreacyjnie, wobec czego latem w sezonie turystycznym przepłoszone ptaki znikają z tafli wody. Jedynym miejscem ucieczki nad jeziorem jest zarastająca zatoka w jego zachodniej części. To tam właśnie kryje się prawie cała populacja lęgowa ptaków wodnych i brodzących. Na mniejszych zbiornikach wodnych obserwować możemy najmniejszego z polskich perkozów - perkozka a także inne

gatunki ptaków, jak kaczki czernice, głowienki czy spośród ptaków brodzących - wodnika. Nad rzeką Wel nie należy do rzadkości barwny zimorodek czy brodziec piskliwy. Z ptaków drapieżnych najczęstszymi gatunkami lęgowymi są myszołowy. Krążące, wypatrujące zdobyczy ptaki obserwujemy tak na skraju lasów, jak i nad łąkami i polami. Ponadto występują tu jastrzębie gołębiarze, krogulce, błotniaki stawowe, a z sokołów - kobuz i pustułka. Drapieżniki nocne reprezentowane są przez puszczyka, sowę uszatą i pójdzkę. W okolicy wsi Lorki stwierdzono trzmielojada. Na terenie gminy Grodziczno zanotowano występowanie 45 gatunków ssaków. Najliczniejszą grupę stanowią przedstawiciele rzędu gryzoni, reprezentowanego przez 14 gatunków (m. in. mysz leśną, zaroślową, polną, domową, nornicę rudą, normiki). Poza tym występuje tu 11 gatunków nietoperzy (najczęściej spotykane to nocek rudy, nocek Natterera i gacek brunatny), 10 gatunków ssaków z rzędu drapieżnych (m. in. lis, jenot, borsuk, kuna leśna, kuna domowa, wydra, gronostaj). Rząd owadożernych reprezentują: jeż wschodni, rzęsorek rzeczek (jedyne krajowe ssaki posiadające gruczoł jadowy), ryjówka aksamitna, ryjówka malutka. Bardzo ciekawą grupę stanowi kopytna zwierzyna łowna. Najczęściej zarówno na polach jak i w lesie obserwować możemy sarny. W pobliżu ścieżki wokół jeziora Kiełpińskiego swoje ostoje mają jelenie i dziki. Ślady ich bytowania w okolicy południowo-zachodniego brzegu jeziora spotykane są prawie na każdym kroku. Bardzo rzadko spotkać też tu można wędrującego największego przedstawiciela jeleniowatych - losia.

2.1.6. Ochrona przyrody

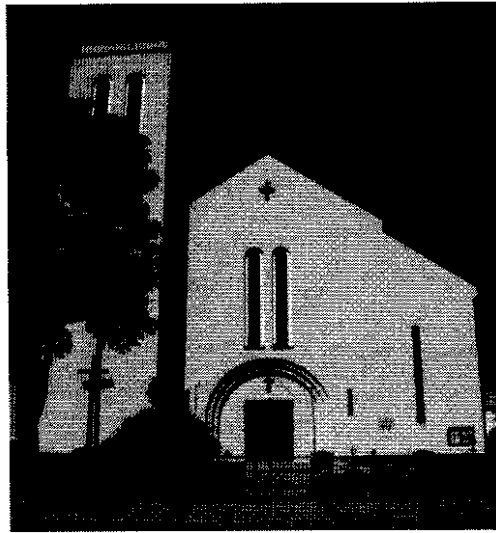
Zielone Płuca Polski

Miejscowość Mroczno znajduje się na terenie Zielonych Płuc Polski. Obszar objęty porozumieniem działań na rzecz ekorozwoju Zielone Płuca Polski zajmuje obecnie 63 235 km², co stanowi około 20,0 % powierzchni kraju, a zamieszkuje go prawie 4.0 mln osób, co stanowi 9,7 % ludności kraju. Położony jest w północno-wschodniej jego części, obejmując województwa warmińsko-mazurskie i podlaskie oraz części województw: mazowieckiego, kujawsko-pomorskiego i pomorskiego. Podstawą delimitacji obszaru były jedne z najcenniejszych w kraju i Europie systemy ekologiczne. Ze względu na pragmatykę realizacji wspólnych przedsięwzięć, umowną granicę zewnętrzną stanowią granice administracyjne gmin.

2.2. Dziedzictwo kulturowe

Miejscowość występuje w źródłach już od 1335 r. Od średniowiecza była to własność biskupów chełmińskich. Parafię założył w 1335 r. biskup chełmiński Otton, kościół wybudowany jako drewniany. Wieś i kościół bardzo ucierpiały w czasie wojny polsko - krzyżackiej w 1414 r. Drugi kościół został wybudowany w 1589 r. Trzeci, również drewniany, postawiono w 1732 r. Obecnie istniejący murowany kościół, czwarty z kolei, został wzniesiony w 1936 r. W latach 1995 - 1997 dach świątyni pokryto blachą miedzianą i wybudowano nowy dom parafialny. W 1999 r. parafia przeżywała Misje Ewangelizacyjne, których owocem było m. in. zawiązanie Akcji Katolickiej. W ostatnim dziesięcioleciu odbyły się także trzykrotnie prymicje kapłanów pochodzących z parafii.

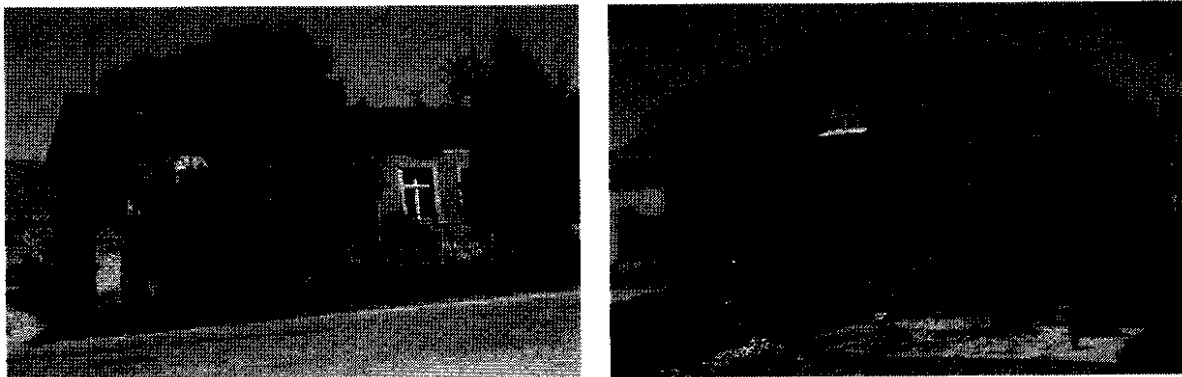
Kościół w Mrocznie



fot. A. Majewska

- Mogiły pomordowanych podczas II Wojny Światowej
- Zabytkowe domy mieszkalne

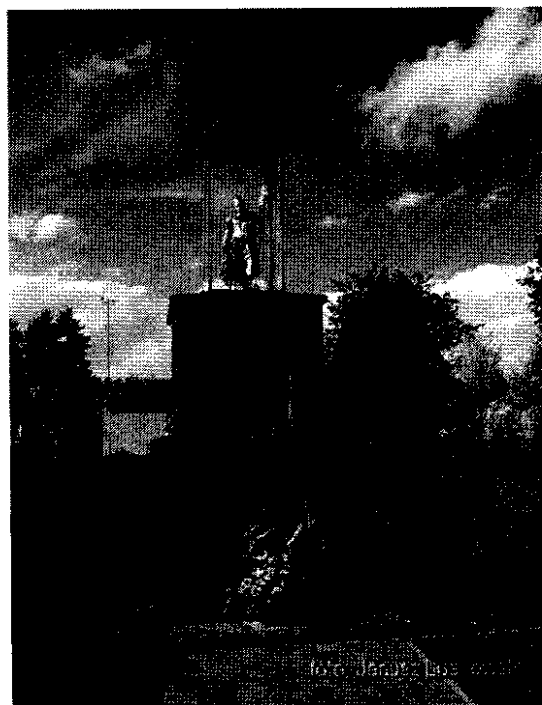
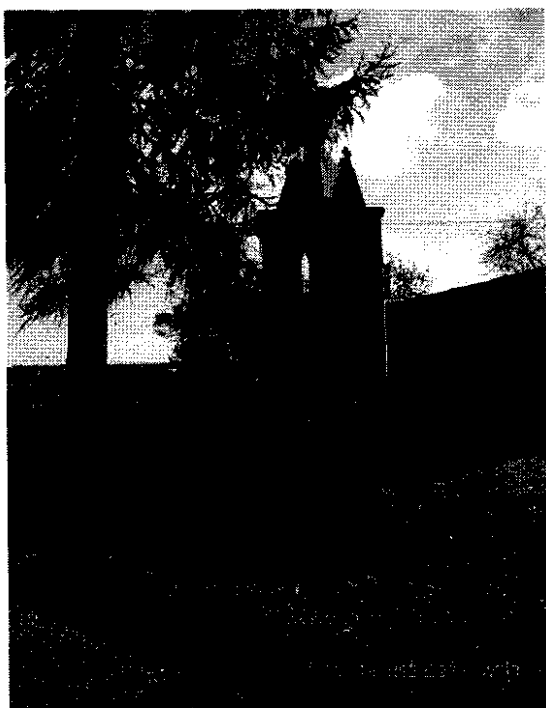
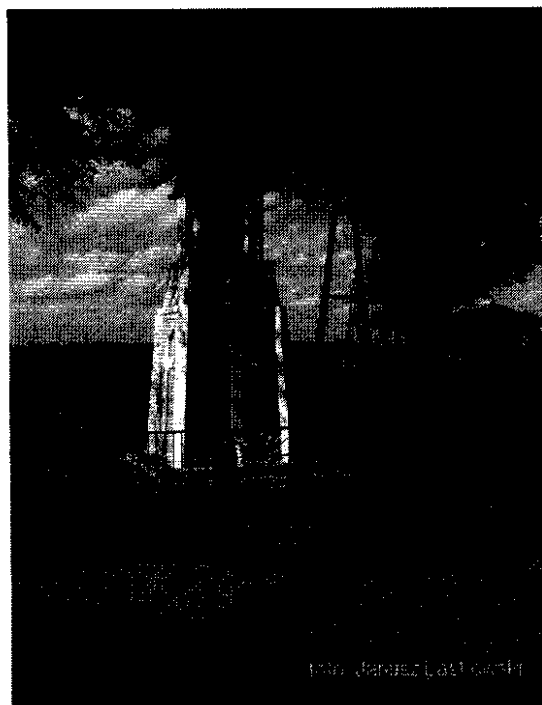
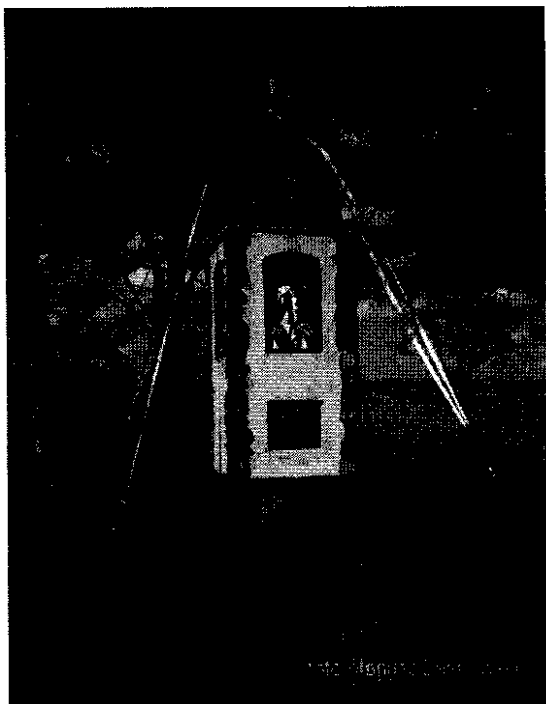
Budynki mieszkalne i gospodarcze w miejscowości Mroczno

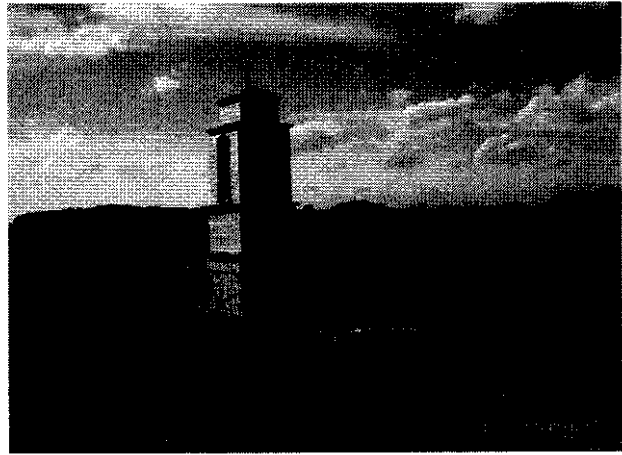


fot. A. Majewska

- Kapliczki i krzyże przydrożne

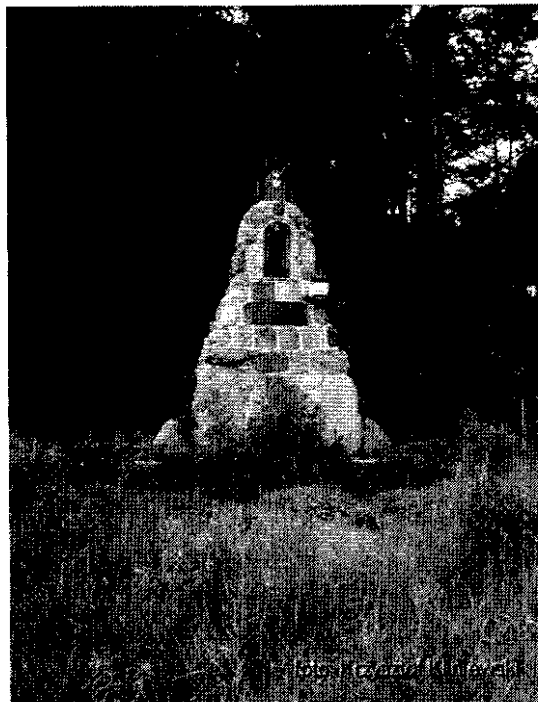
Kapliczki w miejscowości Mroczno





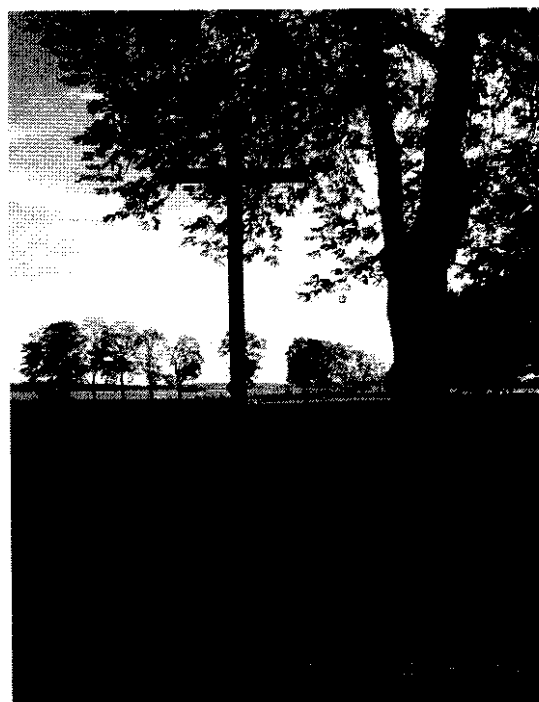
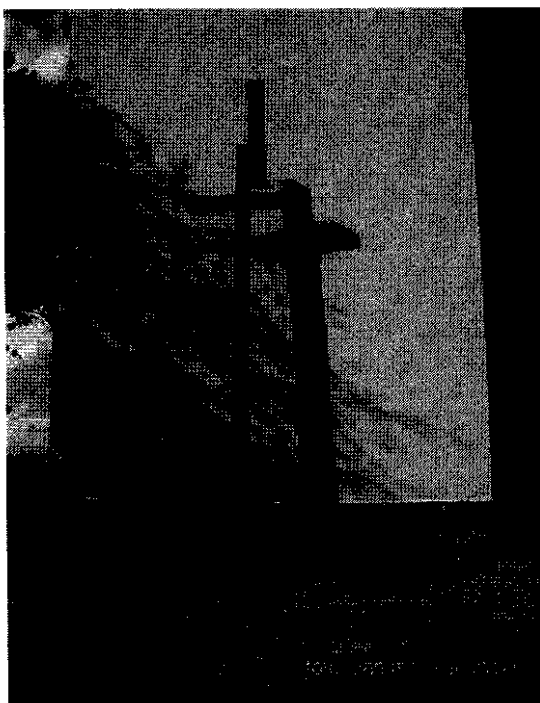
źródło: www.schulzbratian.republika.pl

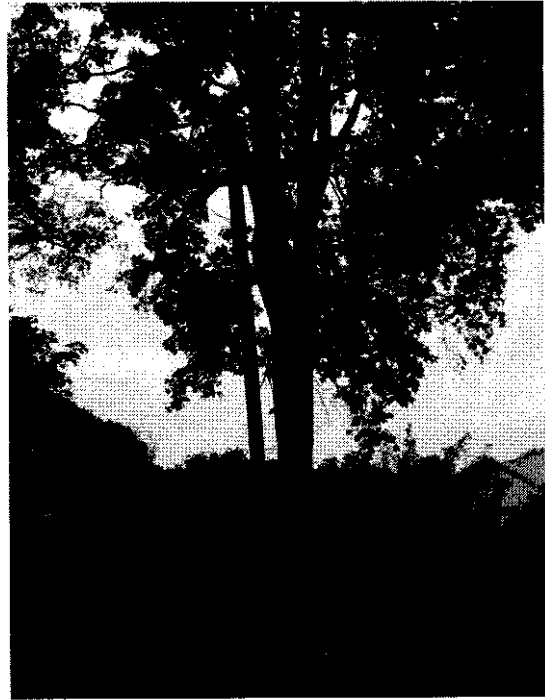
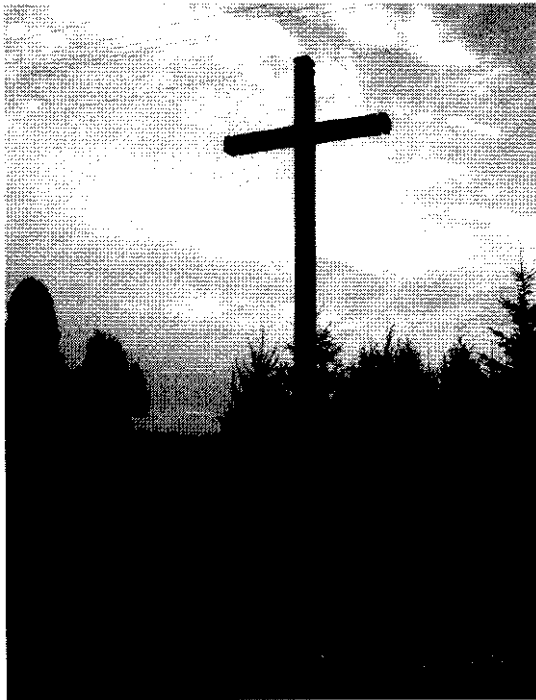
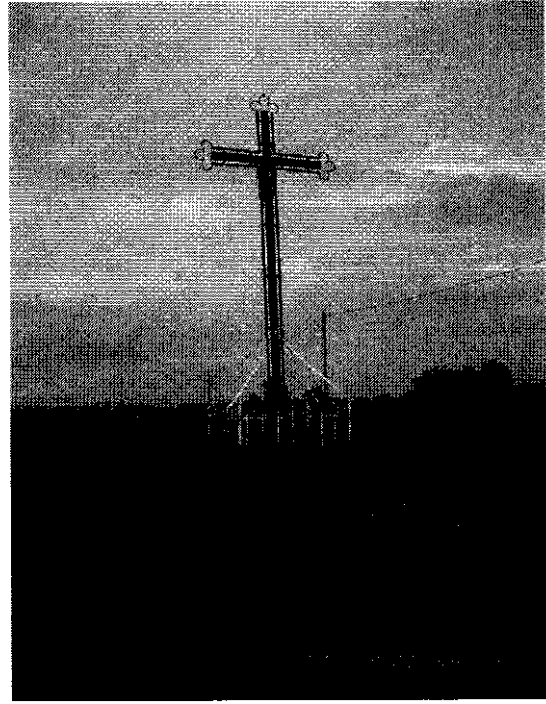
Kaplica myśliwych w Mrocznie



źródło: www.schulzbratian.republika.pl

Krzyże w miejscowości Mroczno





źródło: www.schulzbratian.republika.pl

Figura Matki Boskiej w Mrocznie



źródło: www.schulzbratian.republika.pl

2.3. Obiekty i tereny

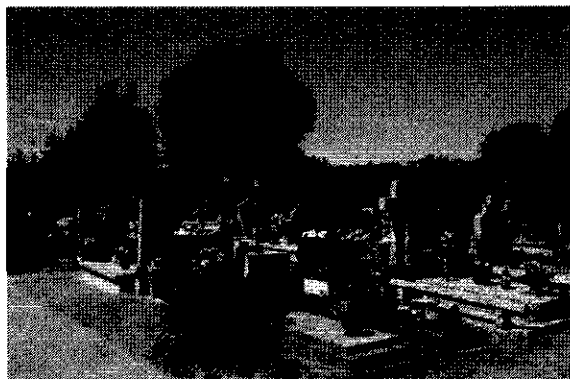
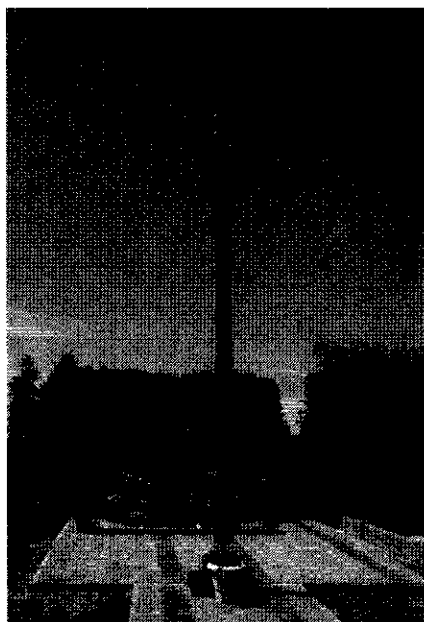
Na obszarze gminy wydzielono 4 strefy o zróżnicowanych zasadach zagospodarowania i kierunkach polityki przestrzennej.

- Strefa I -parkowo-krajobrazowa, obejmuje najcenniejsze przyrodniczo tereny w środkowej części gminy - Obszar Chronionego Krajobrazu Doliny Rzeki Wel oraz teren Welskiego Parku Krajobrazowego. Przewidziana do rozwoju funkcji leśnej, przyrodniczej i turystycznej oraz rolnictwa ekologicznego.
- Strefa II - krajobrazowa, obejmuje Buchnowski Obszar Chronionego Krajobrazu oraz część terenu „Ostoi Rzeki Wel” w południowo-wschodniej części gminy. Przewidziana do rozwoju funkcji leśnej, przyrodniczej i turystycznej oraz rolnictwa ekologicznego.
- Strefa III -aktywizacji gospodarczej, obejmuje północno- wschodnią część gminy. Przewidziana do rozwoju wielofunkcyjnego - mieszkalnictwa, rzemiosła, wytwórczości i składów, bardziej intensywnych form rolnictwa, a w rejonie jeziora Hartowiec również funkcji turystycznej.
- Strefa IV - rolniczo-osadnicza, obejmuje południowo-zachodnie tereny gminy. Przewidziana do rozwoju głównie funkcji rolnej

Jako podstawowe kryterium wydzielenia stref przyjęto walory przyrodniczo -krajobrazowe i wrażliwość środowiska na działalność ludzką w oparciu o warunki ekofizjograficzne, prawne formy ochrony przyrody oraz obecne trendy rozwojowe. W obrębie strefy I i III wydzielono obszary funkcjonalne. Jako kryterium wydzielenia obszarów przyjęto granice terenów objętych ochroną prawną, charakter istniejącego zagospodarowania, trendy rozwojowe na danym obszarze i predyspozycje terenu do pełnienia określonych funkcji. W obrębie stref i

obszarów funkcjonalnych wydzielono tereny osadnicze oraz w odniesieniu do obszarów, gdzie spodziewany jest znaczny rozwój również tereny rozwojowe. Tereny osadnicze zostały wyznaczone w granicach istniejącego zainwestowania przy czym tereny wyznaczone pod zabudowę w obowiązującym do końca 2002 r planie miejscowym gminy potraktowano jako stan istniejący, niezależnie od tego czy zostały zabudowane czy nie.

Cmentarz w miejscowości Mroczno



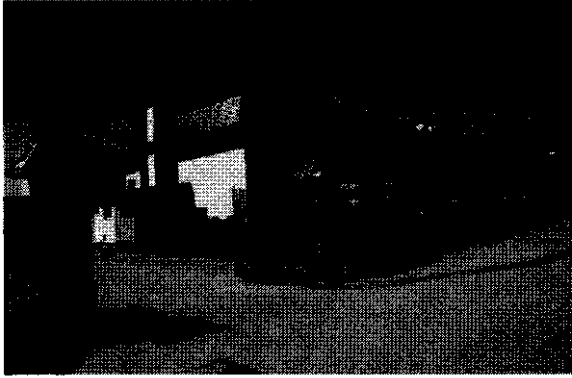
fot. A. Majewska

2.4. Infrastruktura społeczna

Szkolnictwo

Obecnie w miejscowości Mroczno mieści się Zespół Szkół. Na terenie gminy Grodziczno znajduje się 8 placówek oświatowych - 6 szkół podstawowych i 2 gimnazja.

Szkoła w miejscowości Mroczno



fot. A. Majewska

Dane odnośnie ilości dzieci, nauczycieli i zasobów w poszczególnych szkołach przedstawiają poniższe tabele. (na podstawie danych z Urzędu Gminy – stan na marzec 2008r.)

LICZBA UCZNIÓW ORAZ ZASOBY SZKOLNE W ROKU SZKOLNYM 2007/2008

Gimnazjum	KL.I	KL.II	KL.III	Liczba oddziałów	Ogółem dzieci
Mroczno	46	39	48	6	133
Gmina Grodziczno	119	106	118	15	343

Szkoła podstawowa	KL0	KL.I	KL.II	KL.III	KL.IV	KL.V	KL.VI	Liczba oddziałów	Ogółem dzieci	Liczba dzieci bez „0”
Mroczno	35	34	25	28	24	25	23	9	194	159
Gmina Grodziczno	110	100	91	93	104	95	105	44	698	588

Nazwa szkoły		Gimnazjum Mroczno	SP Mroczno
Lokalizacja budynku		Mroczno 22a	Mroczno 22a
Sale lekcyjne		6	8
Pracownie	Ogółem	1	1
	Komputerowe	1	1
	Językowe	0	0
Biblioteka		2 pomieszcz.	1

Nauczyciele

GIMNAZJUM MROCZNO

Liczba nauczycieli: 16

Liczba etatów: 12,96

Stopień awansu	Liczba nauczycieli
Stażyści	2
Kontraktowi	4
Mianowani	3
Dyplomowani	7

Kwalifikacje	Liczba nauczycieli
Wychowanie techniczne	1
Edukacja komputerowa	2
Chemia	1
muzyka	2
sztuka	1
j.polski	3
j. angielski	1
historia	1
WOS	1
Geografia	1
biologia	1
w-f	2
Matematyka	3
fizyka	1
Pedagogika opiekuńczo - wychowawcza	2
Wychowanie przedszkolne	1
teologia	2
j. rosyjski	1

SP MRO CZNO

Liczba nauczycieli: 16

Liczba etatów: 14,53

Stopień awansu	Liczba nauczycieli
Stażyści	1
Kontraktowi	2
Mianowani	6
Dyplomowani	7

Kwalifikacje	Liczba nauczycieli
j. polski	2
muzyka	1
sztuka	1
biologia	2
geografia	1
Nauczanie początkowe	6
j. angielski	1
historia	1
w-f	1
teologia	1
matematyka	1
informatyka	1
przyroda	1
politologia i nauki społeczne	1

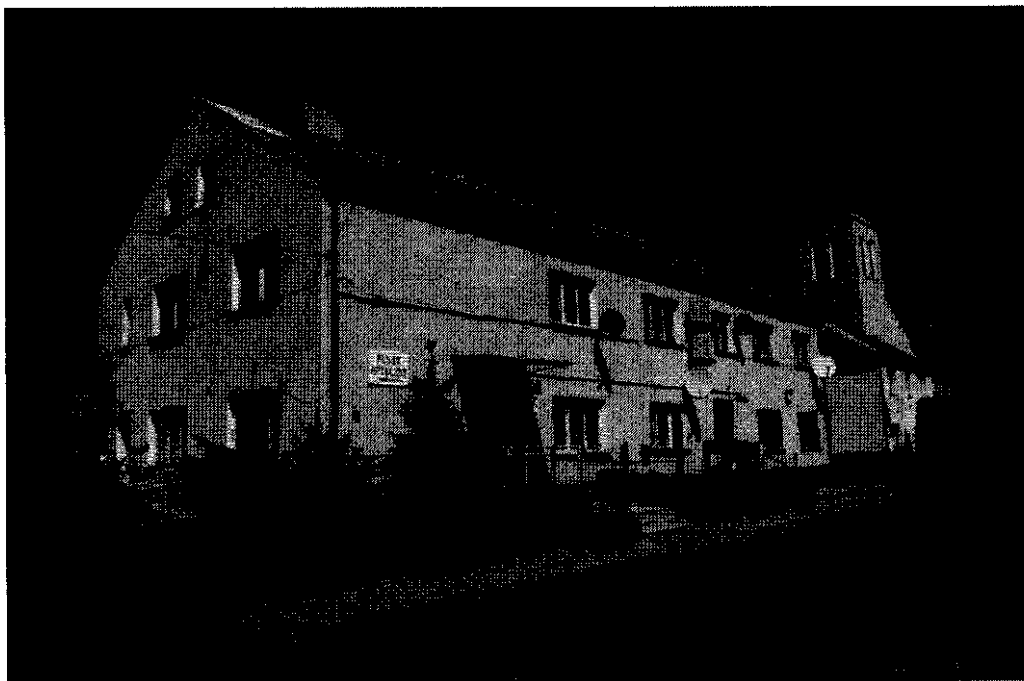
Śłużba zdrowia

Na terenie gminy funkcjonuje Publiczny Zakład Opieki Zdrowotnej w Grodzicznie, który jest samodzielnym publicznym zakładem opieki zdrowotnej finansowanym głównie ze środków pozyskanych z Narodowego Funduszu Zdrowia. Zakład jest wyodrębnionym organizacyjnie zespołem osób i środków majątkowych obejmującym ośrodki zdrowia:

- Ośrodek Zdrowia w Grodzicznie
- Ośrodek Zdrowia w Mrocznie pełniącymi usługi w zakresie takim jak:
 - Podstawowa opieka zdrowotna,
 - Poradnia stomatologiczna,
 - Poradnia logopedyczna.

Dodatkowo Zakład realizuje programy profilaktyczne w zakresie chorób układu krążenia, raka szyjki macicy, przewlekłej obturacyjnej choroby płuc.

Ośrodek Zdrowia w Mrocznie



fol. A. Majewska

W gminie działają 4 biblioteki (łącznie z filiami) – Publiczno – Szkolna Biblioteka Publiczna w Boleszynie, Mrocznie, Zwinarzu oraz Gminna Biblioteka Publiczna w Grodzicznie, Ilość czytelników w roku 2006 wynosiła 1.037 osób (dane GUS za 2006 rok).

Placówki o charakterze społeczno-kulturalnym w Mrocznie

Sołectwo/ Miejscowość	Remiza	Świetlica	Jednostki Ochotniczej Straży Pożarnej
Mroczno	1	1	1

Parafia w Mrocznie

Parafia pod wezwaniem Najświętszego Serca Pana Jezusa (Mroczno; rejon brodnicki - dekanat Rybno Pomorskie); 13-308 Mroczno; tel. (0-56) 474 11 19

odpust: Najświętszego Serca Pana Jezusa, niedziela po

Msze Święte:

dni powszednie: 7.30, 18.00

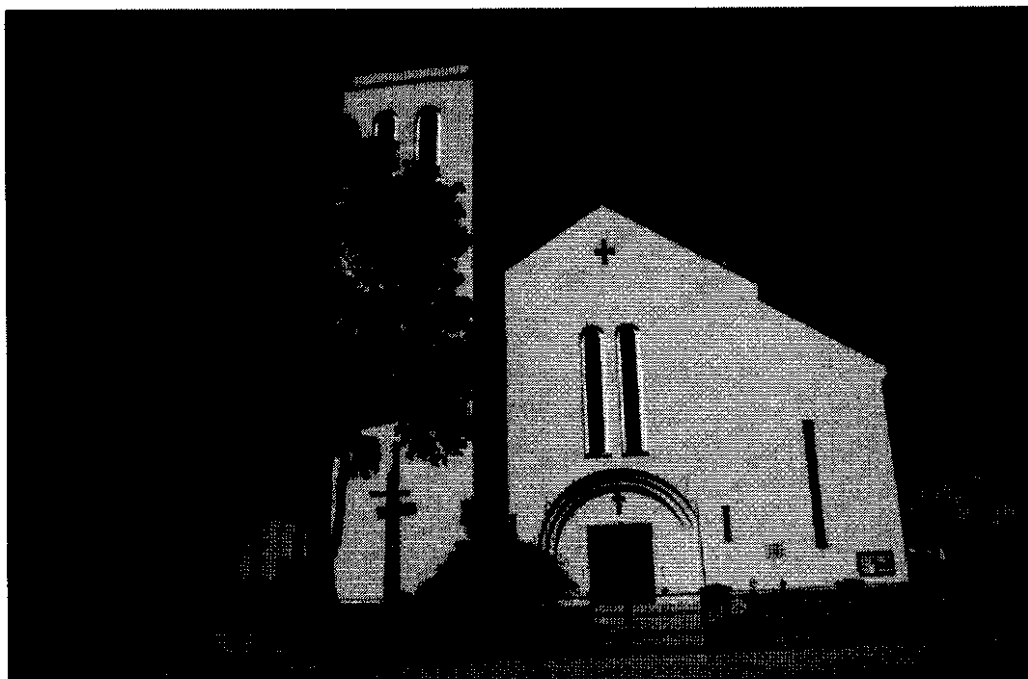
niedziele i święta: 8.00, 9.15, 11.00

święta "zniesione": 8.00, 10.00, 18.00

ruchy i stowarzyszenia: Żywy Różaniec, Akcja Katolicka, Chór parafialny, Schola Dziewczęca, Koło Ministranckie, Stowarzyszenie Rodzin Katolickich, Zespół Ewangelizacyjny, Zespół Charytatywny, Grupa pielgrzymkowa, Towarzystwo Przyjaciół WSD

miejsowości należące do parafii: Mroczo Wyb., Mroczenko, Sugajenko, Trzcina

Kościół w Mroczeniu



fot. A.Majewska

2.5. Infrastruktura techniczna

2.5.1. Drogi

Przez gminę przebiega linia kolejowa Warszawa – Gdańsk. Stacja kolejowa znajduje się w miejscowości Montowo. Gmina Grodziczno leży na uboczu głównych drogowych połączeń transportowych. Można wyróżnić poszczególne drogi (dane Urzędu Gminy za lipiec 2007):

- drogi wojewódzkie klasy IV o długości 22,258 km
- drogi powiatowe klasy V o długości 46,298 km
- drogi gminne klasy V i VI – 91,0 km
- drogi lokalne, wewnętrzne (drogi dojazdowe do pól, gospodarstw i lasów)

Przez miejscowość Mroczo przebiegają drogi gminne. Teren gminy zaopatrują w paliwo 3 stacje, usytuowane w miejscowościach: Mroczo (jedna stacja prywatna oraz druga będąca własnością Spółdzielni Kółek Rolniczych)

Przez teren gminy przebiega 6 linii PKS :

1. Ostróda - Żuromin - Płock
2. Nowe Miasto Lubawskie - Boleszyn - Nowe Miasto Lubawskie
3. Nowe Miasto Lubawskie - Grodziczno - Lubawa
4. Nowe Miasto Lubawskie - Grodziczno - Nowe Miasto Lubawskie
5. Lubawa - Lidzbark
6. Olsztyn - Lidzbark (przez Rynek).

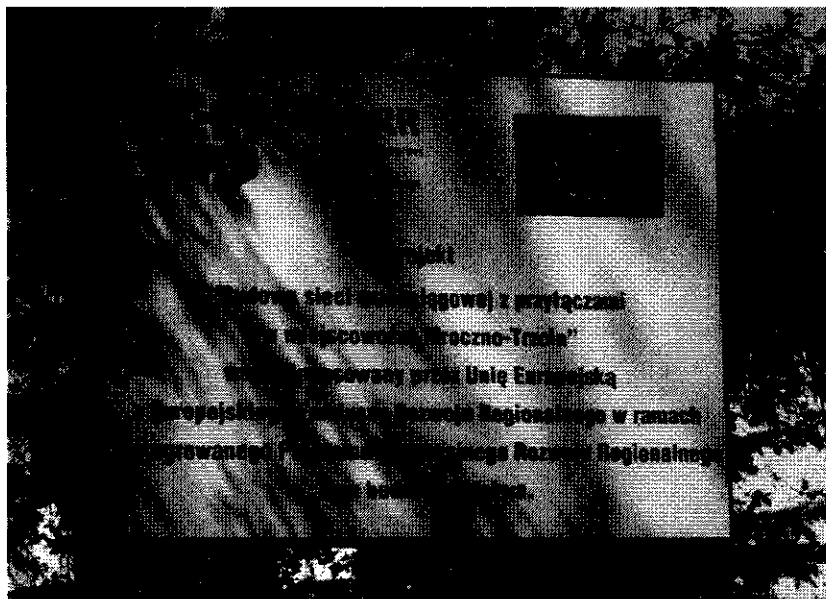
2.5.2. Wodociągi

Gmina Grodziczno posiada 2 stacje wodociągowe:

- w Grodzicznie (2 odwierty)
- w Mrocznie (2 odwierty)

Sieć wodociągowa w miejscowości Mroczno wynosi: 48 850 m, w tym 231 przyłączy.

Tablica inwestycji wodociągowej realizowanej w ramach ZPORR w Mrocznie



fot. A. Majewska

2.5.3. Kanalizacja

Miejscowość nie posiada sieci kanalizacyjnej – gospodarstwa korzystają z przydomowych szamb w liczbie 976.

2.5.4. Gospodarka odpadami

Na terenie miejscowości nie ma składowiska odpadów. Odpady stałe składowane są w pojemnikach i wywożone na wysypisko położone na terenie sąsiednich gmin – gmina Ostróda miejscowość Rudno i gmina Lidzbark miejscowość Ciechanówko. Na terenie gminy Grodziczno prowadzi się segregację odpadów. Gmina Grodziczno uczestniczy w programie selektywnej zbiórki odpadów w systemie workowym prowadzonym przez Ekologiczny Związek Gmin „Działdowszczyzna”.

2.5.5. Gaz

Mieszkańcy zamieszkujący domy jednorodzinne i budynki administracyjne wykorzystują indywidualne źródła ciepła. Gmina nie jest zgazyfikowana.

2.6. Gospodarka i rolnictwo

Gmina ma charakter rolniczy, na jej obszarze znajdują się 943 gospodarstwa rolne. Poza tym zarejestrowanych jest 134 podmiotów gospodarczych oraz 7 zakładów produkcyjnych zajmujących się między innymi:

- wyrobem mebli łazienkowych i kuchennych /firma "Oristo"/
- wyrobem stolarki otworowej i stelaży kompletów wypoczynkowych
- tartacznictwem i produkcją prądu elektrycznego,
- wydobywaniem żwiru i kredy pojezierniej.

Są także zakłady przetwórstwa spożywczego specjalizujących się w zakresie:

- uboju zwierząt rzeźnych,
- młynarstwie,
- piekarnictwie i cukiernictwie.

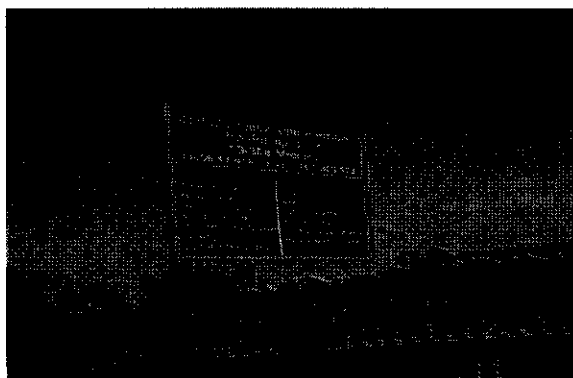
Podmioty gospodarcze w Gminie Grodziczno (dane Urzędu Gminy za lipiec 2007)

Sołectwo/ Miejscowość	Podmioty gospodarcze	
	państwowe	prywatne
Mroczo	1	35

Ważniejsze podmioty gospodarcze na terenie miejscowości Mroczo

Firma	Rodzaj działalności
Zakład Produkcyjno-Handlowy Hol-Pol sp.z o.o.	Produkcja i sprzedaż elementów budowlanych
Wytwórnia wędlin Kamińscy - Mroczo	Przetwórstwo mięsne
Piekarnia – cukiernia – Mański Mroczo	Przetwórstwo żywności
PHU P. Kriks Mroczo	Produkcja prefabrykatów budowlanych
SKR Mroczo	Wydobywanie kredy pojezierniej

Zakład przemysłowy w miejscowości Mroczo



fot. A. Majewska

Grodziczno jest gminą o głównie rolniczym charakterze. Pozostała działalność gospodarza – produkcyjna lub też usługowa ma obecnie w gminie mniejsze znaczenie niż działalność rolnicza. Gospodarstwa rolne są znacznie zróżnicowane pod względem wielkości. Wg danych Powszechnego Spisu Rolnego wynika iż w 2002 roku na terenie gminy Grodziczno znajdowały się 944 gospodarstwa rolne, 943 gospodarstwa indywidualne i 720 gospodarstw indywidualnych powyżej 1 ha użytków rolnych.

**Charakterystyka gospodarstw rolnych ze względu na zajmowany obszar
(dane Urzędu Gminy za lipiec 2007)**

Sołectwo/ Miejscowość	Liczba gospodarstw	
	do 10 ha	powyżej 10 ha
Mroczo	69	77
Gmina Grodziczno	491	419

2.7. Kapitał społeczny i ludzki

W miejscowości Mroczo nie jest zarejestrowana żadna organizacja, ale na terenie gminy działają Ochotnicza Straż Pożarna oraz Parafialno – Gminna Młodzieżowa Orkiestra Dęta Grodziczno, jak również Dom Pomocy Społecznej w Grodzicznie.

3. Opis i charakterystyka obszaru o szczególnym znaczeniu dla zaspokajania potrzeb kulturalno - społecznych mieszkańców

W układzie przestrzenno – urbanistycznym miejscowości Mroczo wyodrębnić można jej obszar centralny. W obrębie tym znajduje się m.in. świetlica wiejska, Zespół Szkół, boisko sportowe, sklep spożywczy. Obszar ten ze względu na swoje położenie dla mieszkańców wsi pełni ważną funkcję.

Zaplanowane do realizacji przedsięwzięcie przyczyni się do poprawy atrakcyjności miejscowości oraz do poprawy bezpieczeństwa mieszkańców, jak również jakości życia mieszkańców i bazy kulturalnej. Ważnym elementem jest też zagospodarowanie wolnego czasu mieszkańców wsi oraz rozwój kontaktów społecznych.

Świetlica wiejska będzie pełniła funkcję użyteczności publicznej.

W budżecie gminy Grodziczno na rok bieżący zabezpieczone zostały środki na realizację przedsięwzięcia polegającego na rozbudowie świetlicy wiejskiej.

4. Ocena mocnych i słabych stron miejscowości

Gospodarka - analiza SWOT

WEWNĘTRZNE	
MOCNE STRONY	SŁABE STRONY
<ul style="list-style-type: none"> - tereny pod turystyczne wykorzystanie - możliwość obsługi ruchu turystycznego - istniejące szlaki komunikacyjne drogowe - rozwijające się handel i usługi - korzystne warunki naturalne dla produkcji - przychylność władz samorządowych dla rozwoju przedsiębiorczości 	<ul style="list-style-type: none"> - brak nowych miejsc pracy - zaniedbanie estetyczne wsi - brak promocji wsi - brak bazy turystycznej - niska jakość dróg - niedostatki w infrastrukturze technicznej - słabo wykorzystane walory przyrodnicze gminy - brak kapitału lokalnego
ZEWNĘTRZNE	
MOŻLIWOŚCI	ZAGROŻENIA
<ul style="list-style-type: none"> - tereny pod gospodarcze wykorzystanie w kierunku głównie turystycznym przez inwestorów zewnętrznych - możliwość obsługi ruchu turystycznego - rozwój przedsiębiorczości - zwiększające zainteresowania turystyką i rekreacją - rozwój przetwórstwa rolno - spożywczego i zakładów produkcyjnych - unowocześnienie gospodarstw rolnych - środki UE 	<ul style="list-style-type: none"> - słabe nasilenie ruchu turystycznego - brak długofalowej polityki rolnej państwa - niestabilna sytuacja gospodarcza kraju - brak inwestorów strategicznych - emigracja ludzi młodych z gminy - spadek opłacalności w rolnictwie - pogarszający się stan dróg

Środowisko przyrodnicze, kulturowe i społeczne - analiza SWOT

WEWNĘTRZNE	
MOCNE STRONY	SŁABE STRONY
<ul style="list-style-type: none"> - stosunkowo nieznaczne zanieczyszczenie środowiska - dobrze zachowane warunki przyrodnicze, duża różnorodność siedlisk przyrodniczych, 	<ul style="list-style-type: none"> - brak prawidłowej gospodarki ściekowej - zbyt mała współpraca organów ochrony środowiska i jednostek zainteresowanych środowiskiem oraz organizacji pozarządowych

<p>duże walory krajobrazowe</p> <ul style="list-style-type: none"> - brak uciążliwego dla środowiska przemysłu - możliwości rozwoju ekoturystyki - położenie na obszarze Zielonych Płuc Polski - potencjalne warunki do rozwoju rolnictwa ekologicznego i uprawy roślin energetycznych - zadawalający stan bezpieczeństwa - prawidłowa opieka medyczna 	<ul style="list-style-type: none"> - brak działań do wykorzystania odnawialnych źródeł energii - niewystarczający poziom świadomości ekologicznej społeczeństwa, - utrudniony dostęp dzieci wiejskich do przedszkoli - słaba integracja społeczna
<p>ZEWNETRZNE</p>	
<p>MOŻLIWOŚCI</p> <ul style="list-style-type: none"> - edukacja ekologiczna – ścieżki dydaktyczne - rozwój turystyki - podniesienie walorów estetycznych okolicy 	<p>ZAGROŻENIA</p> <ul style="list-style-type: none"> - słabo rozwiązana gospodarka odpadami - zagrożenia degradacji środowiska działalnością człowieka – wysoka i niska emisja, itp. - mała ilość finansowych środków zewnętrznych

5. Opis planowanych zadań inwestycyjnych i przedsięwzięć

L.p.	Nazwa zadania	Planowany rok realizacji	Wartość projektu ogółem
1.	Budowa kanalizacji sanitarnej w miejscowości Mroczo	2010-2016	3 500 000,00
2.	Rozbudowa Stacji Uzdatniania Wody z rurociągami doprowadzającymi w miejscowości Mroczo	2010-2016	822 000,00
3.	Budowa sieci wodociągowej z przyłączami w miejscowościach Mroczenko - Trzcin - Mroczo	2010-2016	2 321 000,00
4.	Budowa sieci wodociągowej z przyłączami w miejscowości Mroczo [pod Sugajno i w ciągu drogi do Nowego Miasta Lubawskiego	2010-2016	1 758 000,00
5.	Przebudowa sieci wodociągowej w miejscowości Mroczo	2010-2016	235 200,00
6.	Budowa sieci wodociągowej z przyłączami w miejscowości Mroczenko - Mroczo	2010-2016	300 000,00
7.	Przebudowa drogi gminnej Mroczenko - Mroczo	2010-2016	2 113 000,00
8.	Budowa parkingu przy cmentarzu w miejscowości Mroczo	2010-2016	50 000,00
9.	Remont drogi w miejscowości Mroczo wraz z chodnikiem i oświetleniem	2010-2016	1 000 000,00
10.	Rozbudowa świetlicy wiejskiej w Mroczie	2010-2016	406 686,24
11.	Organizacja imprez sportowych, kulturalnych oraz integracyjnych	2010-2016	20 000,00
12.	Animacja społeczno-kulturalna mieszkańców gminy poprzez zaimięjowanie klubów i stowarzyszeń	2010-2016	20 000,00
13.	Organizacja warsztatów edukacyjnych, kulturalnych	2010-2016	5 000,00

Nazwa zadania	1. Budowa kanalizacji sanitarnej
Cele	<ul style="list-style-type: none"> • Rozwój infrastruktury ochrony środowiska • Poprawa jakości życia mieszkańców • Uregulowanie gospodarki wodno-ściekowej
Przeznaczenie	Z inwestycji korzystać będą mieszkańcy wsi w sposób bezpośredni oraz pośredni poprzez poprawę jakości wód gruntowych. Inwestycja przyczyni się do poprawy jakości życia mieszkańców
Czas realizacji	2010- 2016
Szacowany koszt realizacji	3 500 000,00 zł
Źródło finansowania	Środki własne i zewnętrzne
Nazwa zadania	2. Rozbudowa Stacji Uzdatniania Wody z rurociągami doprowadzającymi w miejscowości Mroczo
Cele	<ul style="list-style-type: none"> • Poprawa dostępności do podstawowych usług dla mieszkańców i ochrona środowiska przyrodniczego
Przeznaczenie	Z inwestycji korzystać będą mieszkańcy wsi w sposób bezpośredni. Inwestycja przyczyni się do poprawy jakości życia mieszkańców, zwiększenia dostępności do podstawowych usług.
Czas realizacji	2010 – 2016
Szacowany koszt realizacji	822 000,00 zł
Źródło finansowania	Środki własne i zewnętrzne
Nazwa zadania	3. Budowa sieci wodociągowej z przyłączami w miejscowościach Mroczenko - Trzcin - Mroczo
Cele	<ul style="list-style-type: none"> • Poprawa dostępności do podstawowych usług dla mieszkańców i ochrona środowiska przyrodniczego
Przeznaczenie	Z inwestycji korzystać będą mieszkańcy wsi w sposób bezpośredni. Inwestycja przyczyni się do poprawy jakości życia mieszkańców, zwiększenia dostępności do podstawowych usług.

Czas realizacji	2010 – 2016
Szacowany koszt realizacji	2 321 000,00
Źródło finansowania	Środki własne i zewnętrzne
Nazwa zadania	4. Budowa sieci wodociągowej z przyłączami w miejscowości Mroczo [pod Sugajno i w ciągu drogi do Nowego Miasta Lubawskiego]
Cele	<ul style="list-style-type: none"> • Poprawa dostępności do podstawowych usług dla mieszkańców i ochrona środowiska przyrodniczego
Przeznaczenie	Z inwestycji korzystać będą mieszkańcy wsi w sposób bezpośredni. Inwestycja przyczyni się do poprawy jakości życia mieszkańców, zwiększenia dostępności do podstawowych usług.
Czas realizacji	2010 – 2016
Szacowany koszt realizacji	1 758 000,00
Źródło finansowania	Środki własne i zewnętrzne
Nazwa zadania	5. Przebudowa sieci wodociągowej w miejscowości Mroczo
Cele	<ul style="list-style-type: none"> • Poprawa dostępności do podstawowych usług dla mieszkańców i ochrona środowiska przyrodniczego
Przeznaczenie	Z inwestycji korzystać będą mieszkańcy wsi w sposób bezpośredni. Inwestycja przyczyni się do poprawy jakości życia mieszkańców, zwiększenia dostępności do podstawowych usług.
Czas realizacji	2010 - 2016
Szacowany koszt realizacji	235 200,00
Źródło finansowania	Środki własne i zewnętrzne
Nazwa zadania	6. Budowa sieci wodociągowej z przyłączami w miejscowości Mroczenko - Mroczo
Cele	<ul style="list-style-type: none"> • Poprawa dostępności do podstawowych usług dla mieszkańców i ochrona środowiska przyrodniczego Zwiększenie mobilności mieszkańców
Przeznaczenie	Z inwestycji korzystać będą mieszkańcy wsi w sposób bezpośredni. Inwestycja przyczyni się do poprawy jakości życia mieszkańców, zwiększenia dostępności do podstawowych usług.

Czas realizacji	2010 – 2016
Szacowany koszt realizacji	300 000,00 zł
Źródło finansowania	Środki własne i zewnętrzne
Nazwa zadania	7. Przebudowa drogi gminnej Mroczenko - Mroczo
Cele	<ul style="list-style-type: none"> • Poprawa dostępności miejscowości dla mieszkańców, inwestorów i turystów
Przeznaczenie	Z dróg korzystać będą przede wszystkim mieszkańcy wsi Mroczo oraz całej gminy. Przyczyni się to do łatwości poruszania się po gminie.
Czas realizacji	2010 – 2016
Szacowany koszt realizacji	2 113 000,00
Źródło finansowania	Środki własne i zewnętrzne
Nazwa zadania	8. Budowa parkingu przy cmentarzu w miejscowości Mroczo
Cele	<ul style="list-style-type: none"> • Poprawa dostępności obiektu dla mieszkańców
Przeznaczenie	Inwestycja przyczyni się do poprawy jakości życia mieszkańców
Czas realizacji	2010 – 2016
Szacowany koszt realizacji	50 000,00 zł
Źródło finansowania	Środki własne i zewnętrzne
Nazwa zadania	9. Remont drogi w miejscowości Mroczo wraz z chodnikiem i oświetleniem
Cele	<ul style="list-style-type: none"> • Poprawa dostępności miejscowości dla mieszkańców, inwestorów i turystów
Przeznaczenie	Inwestycja przyczyni się do poprawy jakości życia mieszkańców
Czas realizacji	2010 – 2016

Szacowany koszt realizacji	1 000 000,00 zł
Źródło finansowania	Środki własne i zewnętrzne
Nazwa zadania	10. Rozbudowa świetlicy wiejskiej w Mrocznie
Cele	<ul style="list-style-type: none"> • Poprawa atrakcyjności miejscowości oraz poprawa bezpieczeństwa mieszkańców • Poprawa jakości życia mieszkańców • Poprawa bazy kulturalnej • Zagospodarowanie wolnego czasu mieszkańców wsi
Przeznaczenie	Z budynku korzystać będą przede wszystkim mieszkańcy wsi Mroczna. Świetlica służyć będzie między innymi: <ul style="list-style-type: none"> - do prowadzenia szkoleń dla mieszkańców, - do organizacji festynów, - do organizacji imprez o charakterze aktywizacyjnym, - na prezentacje wystąpień teatralnych, - na organizację inicjatyw integracyjnych.
Czas realizacji	2010-2016
Szacowany koszt realizacji	406 686,24 zł
Źródło	-środki własne
Nazwa zadania	11. Organizacja imprez sportowych, kulturalnych oraz integracyjnych
Cele	Poprawa jakości życia mieszkańców Poprawa jakości świadczenia usług edukacyjnych Poprawa jakości świadczenia usług sportowo-rekreacyjnych Popularyzacja kultury fizycznej na terenie wsi
Przeznaczenie	Inwestycja przyczyni się do poprawy jakości życia mieszkańców
Czas realizacji	2010 - 2016
Szacowany koszt realizacji	20 000,00 zł

Źródło finansowania	Środki własne i zewnętrzne
----------------------------	----------------------------

Nazwa zadania	12. Animacja społeczno-kulturalna mieszkańców gminy poprzez zainicjowanie klubów i stowarzyszeń
Cele	Poprawa jakości życia mieszkańców
Przeznaczenie	Poprawa jakości świadczenia usług edukacyjnych Inwestycja przyczyni się do poprawy jakości życia mieszkańców
Czas realizacji	2010 - 2016
Szacowany koszt realizacji	20 000,00 zł
Źródło finansowania	Środki własne i zewnętrzne

Nazwa zadania	13. Organizacja warsztatów edukacyjnych, kulturalnych
Cele	Poprawa jakości życia mieszkańców
Przeznaczenie	Poprawa jakości świadczenia usług edukacyjnych Organizacja warsztatów rękodzieła ludowego Inwestycja przyczyni się do poprawy jakości życia mieszkańców
Czas realizacji	2010 - 2016
Szacowany koszt realizacji	Do 5 000,00 zł
Źródło finansowania	Środki własne i zewnętrzne

5. Opis planowanych zadań inwestycyjnych i przedsięwzięć " Rozbudowa świetlicy wiejskiej w Mrocznie "

Istniejąca świetlica przeznaczona do rozbudowy zlokalizowana jest we wsi Mroczo na działce Nr 180/2. Działka posiada wjazd z drogi gminnej, podłączona jest do wiejskiej sieci wodociągowej oraz wiejskiej sieci energii elektrycznej. Warunki terenowe, jak i inne okoliczności, pozwalają na bezkolizyjne zrealizowanie projektowanej rozbudowy budynku świetlicy wiejskiej.

Budynek niepodpiwniczony, parterowy z poddaszem użytkowym o wymiarach zewnętrznych 13,50 x 12,00. Ściany zewnętrzne wykonane są z cegły kratówki oraz gazobetonu. Obecna konstrukcja dachu jest w stanie średnim. Stan techniczny pod względem bezpieczeństwa konstrukcyjnego jest dobry.

Powierzchnia rozbudowywanej części przewidzianej do realizacji wynosić będzie 120,0 m². Ściany budynku będą murowane z cegły silikatowej lub gazobetonu, natomiast dach wykonany będzie z konstrukcji drewnianej. Oświetlenie naturalne pomieszczeń zapewnione będzie poprzez okna w zewnętrznych ścianach budynku. Budynek (część rozbudowywana) będzie budynkiem dwukondygnacyjnym z dachem dwuspadowym. Przewidziano również:

- wymianę stolarki okiennej oraz drzwi zewnętrznych,
- roboty elewacyjne,
- izolacje cieplne, tynki oraz roboty płytkarskie,
- izolację elektryczną oraz hydrauliczną.

Funkcja obiektu – użyteczności publicznej. Celem inwestycji jest poprawa atrakcyjności miejscowości oraz poprawa bezpieczeństwa mieszkańców, jak również poprawa jakości życia mieszkańców i poprawa bazy kulturalnej. Ważnym elementem jest też zagospodarowanie wolnego czasu mieszkańców wsi.

Z budynku korzystać będą przede wszystkim mieszkańcy wsi Mroczo. Świetlica służyć będzie między innymi:

- do prowadzenia szkoleń dla mieszkańców,
- do organizacji festynów,
- do organizacji imprez o charakterze aktywizacyjnym,
- na prezentacje wystąpień teatralnych,
- na organizację inicjatyw integracyjnych.

Inwestycja ta ma ogromne znaczenie dla mieszkańców wsi, gdyż będzie to dla nich centrum kultury i zabawy w miejscowości.
Wpłyne to również na zaspokojenie ich potrzeb społecznych i kulturalnych