

Uchwała Nr XLIII/262/2010  
Rady Gminy Grodziczno  
z dnia 28 lipca 2010 roku

w sprawie zatwierdzenia Planu Odnowy Miejscowości Lorki na lata 2010 -2016.

Na podstawie art. 18 ust. 2 pkt 6 ustawy z dnia 8 marca 1990 r. o samorządzie gminnym (tekst jednolity Dz.U. z 2001 r. Nr 142, poz. 1591, Dz. U. z 2002 r. Nr 23 poz. 220, Dz. U. z 2002 r. Nr 62 poz. 558, Dz. U. z 2002 Nr 113 poz. 984, Dz. U. z 2002 r. Nr 214 poz. 1806, Dz. U. z 2003 r. Nr 80 poz. 717, Dz. U. z 2003 r. Nr 162 poz. 1568, Dz. U. z 2002 r. Nr 153 poz. 1271, Dz. U. z 2004 r. Nr 102 poz. 1055, Dz. U. z 2004 r. Nr 116 poz. 1203, Dz. U. z 2002 r. Nr 214 poz.1806, Dz. U. z 2005 r. Nr 172 poz. 1441, Dz.U. z 2006 r. Nr 17 poz. 128, Dz. U. z 2005 r. Nr 175 poz. 1457, Dz. U. z 2006 r. Nr 181 poz.1337, Dz. U. z 2007 r. Nr 48 poz. 327, Dz. U. z 2007 r. Nr 138 poz. 974, Dz. U. z 2007 r. Nr 173 poz. 1218, Dz. U. z 2008 r. Nr 180 poz. 1111, Nr 223 poz. 1458, Dz. U. z 2009 r., Nr 52, poz. 420, Nr 157, poz. 1241, Dz. U. z 2010 r. Nr 28, poz. 142, Nr 28, poz. 146, Nr 40, poz. 230.) Rada Gminy Grodziczno

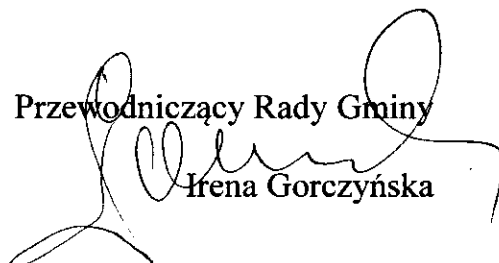
uchwała, co następuje:

§ 1. Zatwierdza się Plan Odnowy Miejscowości Lorki na lata 2010-2016, stanowiący załącznik Nr 1 do niniejszej uchwały.

§ 2. Wykonanie uchwały powierza się Wójtowi Gminy Grodziczno.

§ 3. Uchwała wchodzi w życie z dniem podjęcia.

Przewodniczący Rady Gminy  
Irena Gorczyńska



## Uzasadnienie

Plan Odnowy Miejscowości jest niezbędnym załącznikiem do wniosku o przyznanie dofinansowania w ramach Programu Rozwoju Obszarów Wiejskich 2007-2013, oś 3 „Jakość życia na obszarach wiejskich i różnicowanie gospodarki wiejskiej”, działanie: „Odnowa i rozwój wsi”. Konieczność uchwalenia dokumentu pn. „Plan Odnowy Miejscowości” przez Radę Gminy w Grodzicznie, przy uwzględnieniu uchwały Zebrania Wiejskiego w przedmiotowej sprawie wynika z rozporządzenia Ministra Rolnictwa i Rozwoju Wsi z dnia 14 lutego 2008 r. w sprawie szczegółowych warunków i trybu przyznawania pomocy finansowej w ramach działania „Odnowa i rozwój wsi” objętego Programem Rozwoju Obszarów Wiejskich na lata 2007-2013. Plan Odnowy Miejscowości Lorki został opracowany przy współpracy z mieszkańcami miejscowości na podstawie dostarczonych informacji o sołectwie i planowanych do realizacji przedsięwzięciach na lata 2010-2016. Z uwagi na powyższe dokument zawiera charakterystykę miejscowości oraz zakres proponowanych do realizacji zadań wraz z ich krótkim opisem

Załącznik nr 1 do Uchwały Nr 1/2010  
Zebrania Wiejskiego Wsi Lorki  
z dnia 23 lipca 2010 r.  
w sprawie przyjęcia  
Planu Odnowy Miejscowości Lorki na lata 2010-2016

Załącznik nr 1 do Uchwały Nr XLIII/262/2010  
Rady Gminy Grodziczno z dnia 28 lipca 2010 r.  
w sprawie zatwierdzenia Planu Odnowy  
Miejscowości Lorki na lata 2010 -2016

# Plan Odnowy Miejscowości Lorki w Gminie Grodziczno na lata 2010-2016



PRZEWODNICZĄCA RADY GMINY

## Spis treści

1. Charakterystyka miejscowości	3
1.1. Położenie, podział administracyjny	3
1.2. Historia	5
1.3. Struktura przestrzenna	6
1.4. Demografia i bezrobocie	8
2. Inwentaryzacja zasobów	8
2.1. Zasoby przyrodnicze	8
2.1.1. Klimat	8
2.1.2. Geomorfologia	8
2.1.3. Gleby	10
2.1.4. Wody powierzchniowe	10
2.1.5. Flora i fauna	11
2.1.6. Ochrona przyrody	13
2.2. Dziedzictwo kulturowe	19
2.3. Obiekty i tereny	21
2.4. Infrastruktura społeczna	22
2.5. Infrastruktura techniczna	23
2.5.1. Drogi	23
2.5.2. Wodociągi	24
2.5.3. Kanalizacja	24
2.5.4. Gospodarka odpadami	24
2.5.5. Ciepłownictwo, gaz, elektroenergetyka	24
2.6. Gospodarka i rolnictwo	24
2.7. Kapitał społeczny i ludzki	25
3. Ocena mocnych i słabych stron miejscowości	26
3.1 Gospodarka - analiza SWOT	26
3.2 Środowisko przyrodnicze i kulturowe - analiza SWOT	27
4. Opis i charakterystyka obszaru o szczególnym znaczeniu dla zaspokajania potrzeb kulturalno - społecznych mieszkańców	28
5. Opis planowanych zadań inwestycyjnych i przedsięwzięć	28

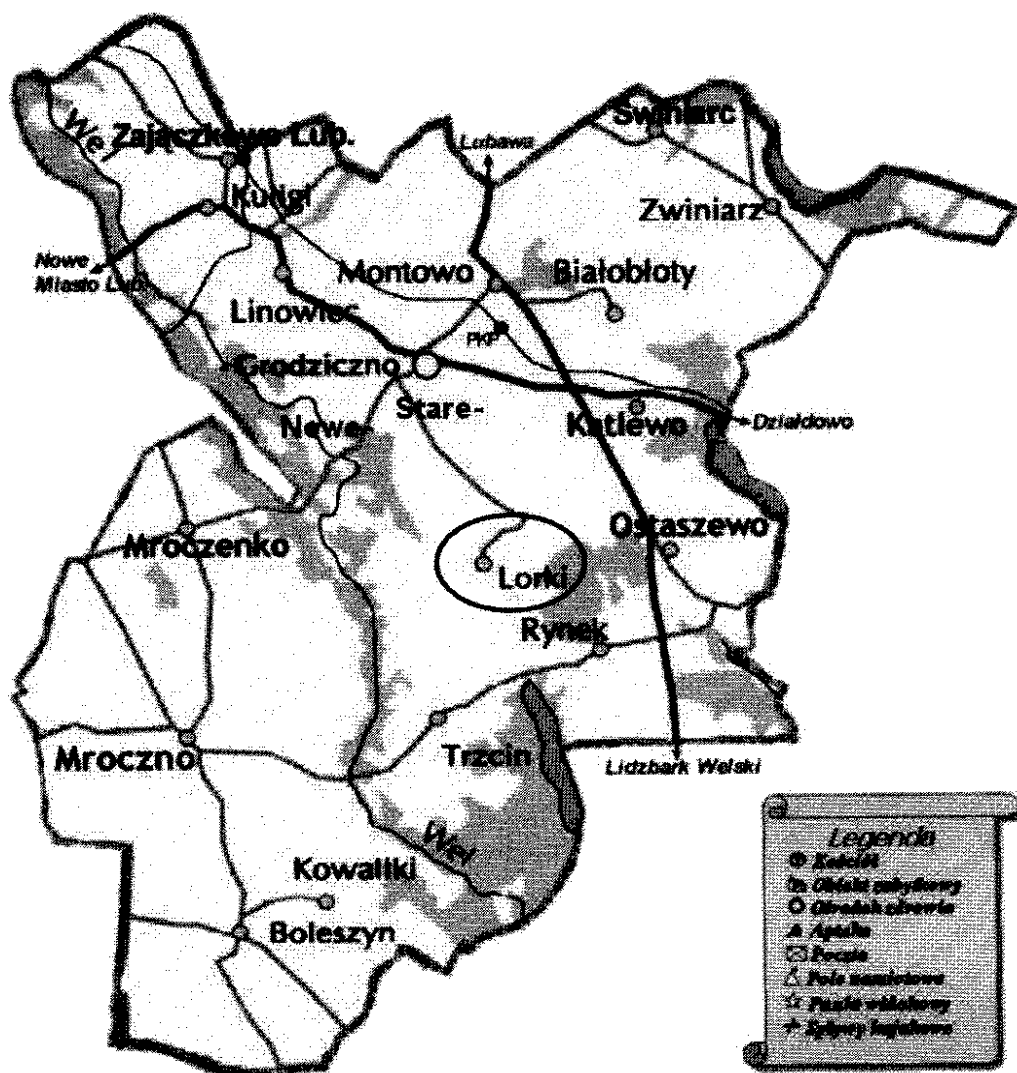
## **Wstęp**

Plan Odnowy Miejscowości jest dokumentem stanowiącym załącznik do wniosku aplikacyjnego o dofinansowanie inwestycji w ramach Programu Rozwoju Obszarów Wiejskich na lata 2007-2013. Plan Odnowy Miejscowości obejmuje w szczególności charakterystykę miejscowości, inwentaryzację zasobów, analizę mocnych i słabych stron i perspektywę rozwoju oraz opis planowanych przedsięwzięć. Plan będzie aktualizowany i rozszerzany o zapisy dotyczące inwestycji, dla których gmina będzie starała się o środki w ramach PROW

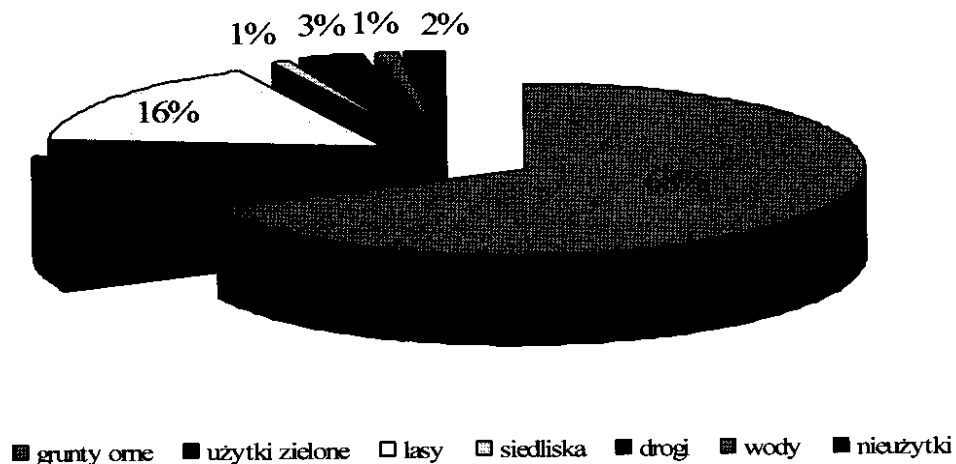
### **1. Charakterystyka miejscowości**

#### **1.1. Położenie, podział administracyjny**

Lorki – wieś w Polsce położona w województwie warmińsko-mazurskim, w powiecie nowomiejskim, w gminie Grodziczno. W latach 1975-1998 miejscowość administracyjnie należała do województwa toruńskiego. Lorki leżą w centralnej części gminy nad rzeką Wel. Natomiast gmina Grodziczno znajduje się w południowo - zachodniej części województwa warmińsko - mazurskiego, we wschodniej części powiatu nowomiejskiego. Graniczy z gminami: Lubawa, Nowe Miasto, Rybno, Lidzbark, Kurzętnik oraz Brzozie. Gmina Grodziczno wraz jedenastoma innymi gminami byłego województwa toruńskiego należy do "Zielonych Płuc Polski". Gmina ma charakter typowo rolniczy. Według podziału na regiony fizyczno-geograficzne Polski teren ten leży w granicach makroregionu Pojezierze Chełmińsko-Dobrzyńskie, w mezoregionie – Garb Lubawski. Gmina Grodziczno zajmuje południowo-zachodnią, niżej położoną, część tego mezoregionu, a jej powierzchnia wynosi 154,13 km<sup>2</sup>.



Gmina obejmuje 15.427 ha, w tym użytki rolne stanowią 11.848 ha, z czego na grunty orne przypada 10.399 ha, a na trwale użytki zielone 1.421 ha, grunty pod lasami i zadrzewieniami 2.443 ha, grunty pod wodami 207 ha, użytki kopalne - 4 ha, tereny komunikacyjne 424 ha, tereny osiedlowe - 226 ha, nieużytki - 275 ha.



Wiodącą funkcją gminy jest funkcja rolna a uzupełniającą obsługa ruchu turystyczno - wypoczynkowego. Gmina Grodziczno wraz jedenastoma innymi gminami byłego województwa toruńskiego należy do "Zielonych Płuc Polski", w/w tereny charakteryzują się bardzo wysokimi walorami przyrodniczymi oraz krajobrazowymi co sprzyja turystyce.

#### Podział administracyjny miejscowości Lorki do 2006 r

Lata	Podział administracyjny miejscowości
do 1920 r	gmina Lorki, pow. Lubawa
1920-1939	gmina Lorki - wójtostwo Grodziczno, pow. Lubawa
1939-1945	gmina Lorki - obwód urzędowy Grodziczno
1945-1954	gromada Lorki - gmina Grodziczno, pow. Lubawa
1955-1972	sołectwo Lorki - gromada Grodziczno, pow. Nowe Miasto Lubawskie
1973-1998	sołectwo Lorki - gmina Grodziczno
1999 - obecnie	sołectwo Lorki - gmina Grodziczno, pow. Nowe Miasto Lubawskie

#### 1.2. Historia

Nazwy historyczne miejscowości: Lorken

Nazwy części miejscowości: Gruchacz; Iwanki; Janowo; Katarzynki; Kielerowo; Lorki - Młyn;

Lorki Mortęskie; Wólka.

Miejscowość Lorki położona jest w gminie Grodziczno, w centralnej części gminy. Natomiast gmina Grodziczno znajduje się w południowo - zachodniej części województwa warmińsko - mazurskiego, we wschodniej części powiatu nowomiejskiego. Graniczy z gminami: Lubawa, Nowe Miasto, Rybno, Lidzbark, Kurzętnik oraz Brzozie. Gmina Grodziczno wraz jedenastoma innymi gminami byłego województwa toruńskiego należy do "Zielonych Płuc Polski". Gmina ma charakter typowo rolniczy.

### 1.3. Struktura przestrzenna

Lorki to wieś kolonijna (rozproszona) - pojedyncze gospodarstwa nie tworzą zwartego układu przestrzennego. Niewiele zachowało się z historycznej zabudowy. Większość budynków mieszkalnych uległo wtórnym przebudowom.

#### Widok na miejscowość Lorki z lotu ptaka



źródło: [www.jezioro.com.pl](http://www.jezioro.com.pl)

#### Zabudowa miejscowości Lorki



źródło: EC



## Zagospodarowanie przestrzenne

Na obszarze gminy wydzielono 4 strefy o zróżnicowanych zasadach zagospodarowania i kierunkach polityki przestrzennej.

- Strefa I -parkowo-krajobrazowa, obejmuje najcenniejsze przyrodniczo tereny w środkowej części gminy - Obszar Chronionego Krajobrazu Doliny Rzeki Wel oraz teren Welskiego Parku Krajobrazowego. Przewidziana do rozwoju funkcji leśnej, przyrodniczej i turystycznej oraz rolnictwa ekologicznego.
- Strefa II - krajobrazowa, obejmuje Buchnowski Obszar Chronionego Krajobrazu oraz część terenu „Ostoi Rzeki Wel” w południowo-wschodniej części gminy. Przewidziana do rozwoju funkcji leśnej, przyrodniczej i turystycznej oraz rolnictwa ekologicznego.
- Strefa III -aktywizacji gospodarczej, obejmuje północno- wschodnią część gminy. Przewidziana do rozwoju wielofunkcyjnego - mieszkalnictwa, rzemiosła, wytwórczości i składów, bardziej intensywnych form rolnictwa, a w rejonie jeziora Hartowiec również funkcji turystycznej.
- Strefa IV - rolniczo-osadnicza, obejmuje południowo-zachodnie tereny gminy. Przewidziana do rozwoju głównie funkcji rolnej

Miejscowość Lorki leży w obrębie strefy I (parkowo-krajobrazowej).

Teren strefy przecina teren gminy Grodziczno od jej południowo - wschodniej granicy w kierunku północno-zachodnim. Obejmuje tereny najcenniejsze krajobrazowe i przyrodniczo związane ze środkowym biegiem rzeki Wel: Welski Park Krajobrazowy oraz Obszar Chronionego Krajobrazu Rzeki Wel. W obrębie strefy znajduje się rezerwat „Piekiełko” oraz projektowane ostoje przyrody: „Zakole Rzeki Wel” oraz część ostoi „Rzeka Drwęca” Funkcje gospodarcze w tej strefie muszą być podporządkowane wymogom ochrony środowiska. W obrębie strefy wydzielono dwa obszary funkcjonalne:

- obszar IA -„Parkowy”- obejmujący teren Welskiego Parku Krajobrazowego (WPK) - jego znaczącą część położoną w granicach gminy Grodziczno. Granica obszaru pokrywa się z granicą WPK

Obszar położony prawie w całości w zlewni pojezierniej. Tylko północny skraj obszaru znajduje się poza zlewnią - okolice miejscowości Grodziczno i częściowo Nowe Grodziczno. Obszar predystynowany głównie do funkcji leśnej, przyrodniczej i turystycznej w tym również w formach pobytowych, oraz rolnictwo w formach przyjaznych środowisku. Na terenie parku krajobrazowego zasady użytkowania i zagospodarowania określi plan ochrony parku. Do czasu opracowania planu ochrony parku należy stosować wymogi w zakresie użytkowania i ochrony według przepisów odrębnych - rozporządzenie nr 24/96 Wojewody Toruńskiego z dnia 8 sierpnia 1996 r. Obowiązuje m.in. zakaz zmiany stosunków wodnych, regulacji i zabudowy hydrotechnicznej rzek, cieków i zbiorników wodnych oraz innych prac mogących mieć niekorzystny wpływ na ekosystemy objęte ochroną i pogarszających stan zasobów wodnych, z wyłączeniem z zakazu budowy ujęć wodnych.

#### 1.4. Demografia, bezrobocie

Lorki zamieszkują 202 osoby. Jak widać na zamieszczonej poniżej tabeli, liczba ludności na przestrzeni 6 lat nie uległa nieznacznej zmianie.

##### Liczba ludności w miejscowości Lorki (lata 2002-2006)

Miejscowość	31.12.2002	31.12.2003	31.12.2004	31.12.2005	31.12.2006
Lorki	202	195	198	201	202

Źródło : [www.grodziczno.pl](http://www.grodziczno.pl)

##### Bezrobotni zarejestrowani w Gminie Grodziczno (dane Urzędu Gminy za lipiec 2007)

Sołectwo/ Miejscowość	Ogółem	W tym	
		kobiet	mężczyzn
Lorki	10	8	2
Gmina Grodziczno	381	254	127

## 2. Inwentaryzacja zasobów

### 2.1. Zasoby przyrodnicze

#### 2.1.1. Klimat

Klimat obszaru miejscowości Lorki nie odbiega zasadniczo od ogólnych cech klimatu Polski. Tak jak na całym Niziu charakteryzuje się przejściowością i dużą zmiennością warunków temperaturowych, opadowych, anemometrycznych (kierunku i prędkości wiatrów), parowania, zachmurzenia i in. Wynika to z faktu ścierania się na tym terenie mas powietrza oceanicznego i kontynentalnego. Według rejonizacji rolniczo-klimatycznej Polski Gumińskiego (1948) opisywana miejscowość leży w granicach dzielnicy mazurskiej (V) charakteryzującej się m.in. stosunkowo dużymi wahaniami temperatury i nieco większymi od średniej opadami atmosferycznymi. Charakterystyka klimatyczna gminy Grodziczno, oparta o dane z okolicznych stacji i posterunków meteorologicznych (Lidzbark, Iława, Brodnica), przedstawia się następująco:

- średnia roczna temperatura powietrza: 7,1oC,
- dni z przymrozkami: pow. 130 (pierwsze przymrozki występują w połowie października, a ostate w końcu kwietnia),
- średni opad roczny: 635mm,
- pokrywa śnieżna zalega: 60 – 100 dni,
- dominacja wiatrów z sektora zachodniego: 45% a ich średnia prędkość: 3,2m/s
- parowanie: 490mm (ok. 75% opadu)

#### 2.1.2. Geomorfologia

Teren miejscowości Lorki, podobnie jak cały makroregion, ukształtowany został w okresie ostatniego zlodowacenia. Procesy glacialne związane z kolejnymi fazami postępu i recesji lądolodu spowodowały, że obszar ten został mocno urzeźbiony i charakteryzuje się znacznym różnicowaniem hipsometrycznym. Występuje tu wyjątkowo duże nagromadzenie

polodowcowych form rzeźby terenu, takich jak m.in. moreny denne, pagórki i wzniesienia morenowe, rynny subglacjalne, płaty sandru, wytopiskowe. Najniższym położonym obszarem jest dolina rzeki Wel (poniżej 100m n.p.m.), głęboko wcięta w otaczające tereny wysoczyznowe (140 – 160m n.p.m.). W kierunku północno-wschodnim (Garb Lubawski) teren wznosi się i w rejonie na wschód od m. Zwiniarz osiąga największą wysokość 200,8m n.p.m.

Teren gminy Grodziczno, pod względem geomorfologicznym, podzielić można na trzy zasadnicze części:

- wysoczyznę morenową,
- dolinę rz. Wel i rynnę jeziora Kiełpińskiego,
- fragmentem sandru Skrwy.

Przeważającą część obszaru gminy zajmuje wysoczyzna morenowa falista zbudowana głównie z glin ciężkich i piasków gliniastych mocnych. Wysoczyzna urozmaicona jest licznymi zagłębieniami wytopiskowymi i dolinkami erozyjnymi, a także pagórkami i wzniesieniami morenowymi, których wysokość względna dochodzi do 10 - 15m. Na terenie gminy, na zachód od Mroczna i na wschód od Grodziczna, występują też równinne fragmenty moreny dennej płaskiej o rzędnej 140 – 150m n.p.m. Środkową część gminy przecina z południowego wschodu na północny zachód, dolina rzeki Wel. Jest to wcięta na ok. 30m w stosunku do otaczających terenów wysoczyznowych, rynna subglacjalna o szerokości od 50 do ok. 1000m, ograniczona stromymi krawędziami. Dolina Welu, w części północno-zachodniej, charakteryzuje się występowaniem form fluwioglacjalnych w postaci erozyjnych równin wód roztopowych oraz „ostańców” wysoczyznowych, tj. oderwanych fragmentów wysoczyzny morenowej falistej (m.in. wzniesienie na zachód od jez. Linowiec). Krawędzie doliny, o wysokości 25 - 30m podlegają intensywnym procesom erozji i są rozcięte przez liczne boczne dolinki i parowy. U podnóża tych rozcięć wytworzyły się stożki napływowe tworzące w całej dolinie wyraźną strefę deluwiów zboczowych. Procesy te zaznaczyły się szczególnie na południe od jezior Tylickich, gdzie krawędź doliny Welu porozcinana jest najintensywniej. Z doliną Welu łączy się subglacjalna rynna Jeziora Kiełpińskiego o podobnym ukierunkowaniu (SE-NW) i zagłębieniu (ok. 30m).

W południowo - wschodniej części gminy, na południe od m. Rynek, a także płacami na pozostałym terenie gminy, występują równiny sandrowe pokryte z reguły lasami. Są to fragmenty rozległego sandru Skrwy, sięgającego na północ aż po Lubawę. Teren budują tu utwory piaszczyste naniesione z wodami roztopowymi odpływającymi, w trakcie deglacjacji lądolodu, w kierunku południowym.

#### Krajobraz miejscowości Lorki



źródło: EC

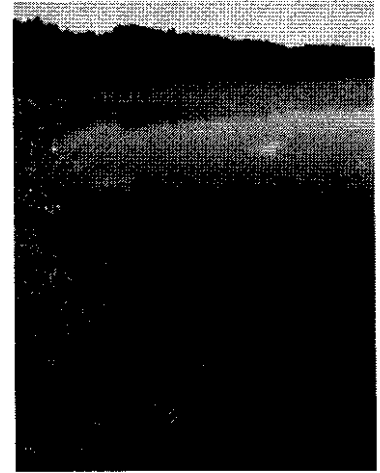
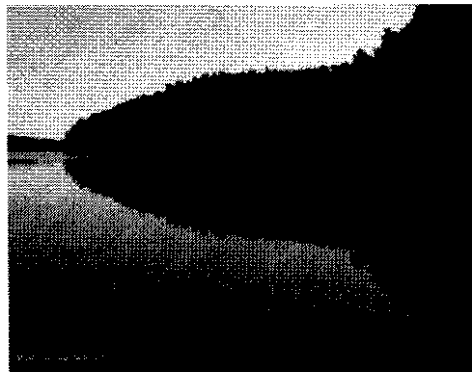
### 2.1.3. Gleby

Na terenie miejscowości największe obszary zajmują gleby brunatne właściwe i brunatne wyługowane. Występują one dużymi płatami na całym obszarze, głównie tam gdzie w podłożu zalegają gliny piaszczyste i piaski gliniaste. Słabsze gleby, biellicowe i pseudobiellicowe wytworzyły się z utworów wodno-lodowcowych-piasków. Ten typ gleb spotkać można głównie w północnej i południowo-wschodniej części gminy, na obszarach sandrowych. Na wysoczyźnie, małymi płatami, występują czarne ziemie właściwe i zdegradowane wytworzone na podłożu glin i piasków gliniastych mocnych, natomiast w dolinie rz. Wel oraz w dolinkach mniejszych cieków, gleby organiczne – torfowe, murszasto-torfowe oraz mułowo-torfowe.

### 2.1.4. Wody powierzchniowe

Pod względem hydrograficznym opisywany teren leży w zlewni rzeki Wel, lewobrzeżnego dopływu Drwęcy. Rzeka ta bierze początek w pobliżu Jeziora Wielka Dąbrowa, na wysokości 231m n.p.m. Powierzchnia zlewni wynosi 799,1km<sup>2</sup> a długość rzeki 95,8km (W. Mrózek, 1984). Na terenie gminy Grodziczno Wel płynie na odcinku 11,9km z południowego-wschodu na północny-zachód. Jest to typowa rzeka pojezierna, przepływająca przez liczne jeziora i odwadniająca obszary polodowcowe. Na terenie gminy Wel płynie w większości spokojnie, w stosunkowo szerokiej dolinie (miejscami nawet do 1km), ograniczonej wysokimi zboczami wysoczyzny. Szerokość koryta cieku wynosi 8 - 10m; średnia głębokość 0,8 – 1,0m; przepływ średni roczny 5,48m<sup>3</sup>/s (profil – Kuligi). Spadek rzeki jest zmienny - średnio wynosi 1,24‰, natomiast miejscami, na odcinkach przełomowych (m.in. w rezerwacie „Piekiełko”), dochodzi do 4,1‰. Rzeka nabiera wtedy cech potoku górskiego. Wel przyjmuje wody licznych dopływów i rowów melioracyjnych, a także ma połączenie z jeziorami - Kiełpińskim i Tylickim. Największym dopływem Welu jest Wulka (inaczej Prątniczka), o powierzchni zlewni 332,6km<sup>2</sup> i długości 29,3km. Inne ważniejsze dopływy to dopływ bez nazwy z Jez. Kiełpińskiego oraz Katlewka i Bałwanka. Ta ostatnia, z pierwotnego rowu melioracyjnego odprowadzającego wody gruntowe z okolic kopalni kredy jeziornej „Wenecja” po jego pogłębieniu i przedłużeniu przeobraziła się w główne koryto rzeki Wel, tocząc obecnie swe wody przez jezioro Fabryczne.

Na terenie gminy Grodziczno występują też liczne jeziora. Do największych należą: Kiełpińskie, Jakubkowskie, Linowiec, Katlewskie, Kulickie. Ponadto jest tu jeszcze 17 innych zbiorników (oczek), których powierzchnia jest większa od 1ha. 3 Największe na terenie gminy Grodziczno - Jezioro Kiełpińskie, podobnie jak położona już poza terenem gminy jezioro Tylickie, jest typowym jeziorem rynnowym. Jeziora te charakteryzują się wąskim i długim kształtem, stosunkowo dużą głębokością, wąską strefą litoralu i wysokimi brzegami.



[www.jezioro.com.pl](http://www.jezioro.com.pl)

### 2.1.5. Flora i fauna

Na terenie miejscowości zwraca uwagę obecność kilku kompleksów. W ich obrębie stosunkowo duży udział mają lasy łąkowe, czyli wielogatunkowe lasy liściaste typowe dla siedlisk żyznych i zwykle umiarkowanie wilgotnych. Z natury ich drzewostan tworzą różne gatunki liściaste, głównie grab zwyczajny, lipa drobnolistna oraz dąb szypułkowy i dąb bezszypułkowy. Jednak obecnie prawie zawsze w najwyższej warstwie drzewostanu panuje sztucznie wprowadzona sosna zwyczajna. W podszyciu łąków rośnie podrost drzew liściastych oraz leszczyna pospolita i trzmielina brodawkowata. Runo jest bogate, obfituje w gatunki zakwitające wcześnie, przed pełnym ulistnieniem drzew. Z roślin typowych dla runa łąki wymienić należy takie gatunki jak zawilec gajowy, przylaszczka pospolita, gwiazdnica wielkokwiatowa, gajowiec żółty, fiołek leśny, narcyz samcza i szczawik zajęczy.

Specyficzną cechą omawianej szaty roślinnej jest stosunkowo częste występowanie torfowisk (np. nad jez. Okuminek), w tym obecność torfowisk o charakterze naturalnym. W stanie naturalnym zachowały się głównie śródleśne torfowiska przejściowe i wysokie, tj. związane z wysokim poziomem wód stagnujących o niskiej żyzności. Specyficzną jest roślinność tych ekosystemów. Wśród licznych mchów torfowców rośnie tam głównie żurawina błotna i wełnianka pochwowata. Na torfowiskach wysokich występuje niekiedy chroniona rosiczka okrągłolistna, wykorzystująca jako źródło azotu ciała schwytych drobnych zwierząt bezkręgowych. Warto nadmienić, że znaczna część torfowisk została odwodniona i zamieniona na użytki zielone. Dotyczy to głównie torfowisk niskich, powstałych w warunkach zasilania wodami płynącymi i żyznymi.

Na obszarze gminy Grodziczno przeważają tereny użytkowane rolniczo. Jedynie w południowej części gminy, w pobliżu Jeziora Kiełpińskiego znajduje się obszar leśny należący do kompleksu administrowanego przez Nadleśnictwo Lidzbark. Mniejsze tereny leśne występują wzdłuż cieków wodnych i w sąsiedztwie jezior. Największym zbiornikiem wodnym gminy jest Jezioro Kiełpińskie (60,8 ha), największą zaś rzeką - Wel. Omawiany teren charakteryzuje się dużą ilością drobnych zbiorników wodnych (tzw. oczek i bagienek). Ma to niebagatelne znaczenie dla stanu i zróżnicowania fauny gminy. Rzeka Wel na całej swej długości w gminie Grodziczno zaliczana jest do krainy pstrąga. Jest to jeden z niewielu już w Polsce cieków, do którego na tarło wpływają ryby łososiowate, głównie troć wędrowna. Spośród innych gatunków ryb występuje tu m. in. lipień i pstrąg potokowy. Ciekawostką jest też stwierdzenie w Welu przedstawiciela kręgloustych - minoga strumieniowego. Powstanie w ostatnich latach kilku zapór przegradzających rzekę doprowadziło do znacznego

ograniczenia populacji tarliskowej troci. W chwili obecnej prowadzone są starania, aby wszystkie budowle hydrotechniczne na tej rzece (głównie małe elektrownie wodne) wyposażone były w tzw. przepławki umożliwiające swobodną wędrówkę ryb. Spośród płazów na terenie gminy Grodziczno stwierdzono występowanie 12 gatunków. Są to traszki (zwyczajna i grzebieniasta), ropuchy szara i zielona), żaby jeziorkowa, śmieszka oraz zdolny do rozrodu mieszańców tych gatunków - żaba wodna a także żaba trawna i moczarowa), kumak nizinny, grzebiuszka ziemna i rzekotka drzewna.

Możliwe jest występowanie trzeciego gatunku ropuchy - paskówki, ale ta informacja wymaga jeszcze potwierdzenia. Gatunkami najliczniej występującymi na tym terenie są żaby - jeziorkowa i wodna bytujące w pobliżu zbiorników wodnych oraz żaba trawna i moczarowa przebywające na wilgotnych łąkach i terenach podmokłych oraz w lasach. Spośród gadów na terenie gminy Grodziczno występują 3 gatunki jaszczurek - zwinka, żyworódka i padalec czyli jedyna polska jaszczurka beznoga, do złudzenia przypominająca węża.

Występują tutaj również dwa gatunki węży - żmija zygzakowata i zaskroniec. Żmija będąca jedynym polskim wężem jadowitym dość często spotykana jest w lasach otaczających jezioro Kiełpińskie. Nie należy jednak żmij zabijać ani niszczyć stanowisk ich występowania, ponieważ są one gadami bardzo pożytecznymi, przydatnymi w walce z drobnymi gryzoniami stanowiącymi dużą część ich diety. Różnicowanie biotopów (tereny rolnicze, bagienka, jeziora, bystra rzeka, lasy) wpływa na dużą liczebność najlepiej poznanej grupy zwierząt na terenie gminy - ptaków. Łatwość i duża atrakcyjność obserwacji ornitofauny przyciąga szczególnie młodych ludzi i pozwala na uzyskanie bogatego materiału do opracowań. Na terenie gminy Grodziczno stwierdzono występowanie około 130 lęgowych gatunków ptaków. Niektóre spośród nich są bardzo rzadko obserwowane na Niziu (np. pluszcz w uroczysku "Piekielko") czy w ogóle w Polsce (np. bączek nad Jeziorem Kiełpińskim). Na Jeziorze Kiełpińskim szczególnie w sezonie przed- i poturystycznym obserwować możemy ptaki tak lęgowe dla tego jeziora, jak i lecące wiosną na lęgowiska bądź jesienią z nich powracające. Spotykamy tu m. in. perkozy dwuczube, kaczki krzyżówki, gągoły, głowienki, trzecie nurogęsi, łabędzie nieme, łyski i inne gatunki ptaków wodnych.

Dość często zaobserwować można również polującego bielika - największego polskiego ptaka drapieżnego. Jezioro Kiełpińskie jest typowym jeziorem rynnowym, z w bardzo wąskim pasem trzcin przybrzeżnych i dość intensywnie użytkowanym rekreacyjnie, wobec czego latem w sezonie turystycznym przepłoszone ptaki znikają z tafli wody. Jedynym miejscem ucieczki nad jeziorem jest zarastająca zatoka w jego zachodniej części. To tam właśnie kryje się prawie cała populacja lęgowa ptaków wodnych i brodzących. Na mniejszych zbiornikach wodnych obserwować możemy najmniejszego z polskich perkozów - perkozka a także inne gatunki ptaków, jak kaczki czernice, głowienki czy spośród ptaków brodzących - wodnika. Nad rzeką Wel nie należy do rzadkości barwny zimorodek czy brodziec piskliwy. Z ptaków drapieżnych najczęstszymi gatunkami lęgowymi są myszołowy. Krążące, wypatrujące zdobyczy ptaki obserwujemy tak na skraju lasów, jak i nad łąkami i polami. Ponadto występują tu jastrzębie gołębiarze, krogulce, błotniaki stawowe, a z sokołów - kobuz i pustułka. Drapieżniki nocne reprezentowane są przez puszczyka, sowę uszată i pójdkę. W okolicy wsi Lorki stwierdzono trzmielojada. Na terenie gminy Grodziczno zanotowano występowanie 45 gatunków ssaków. Najliczniejszą grupę stanowią przedstawiciele rzędu gryzoni, reprezentowanego przez 14 gatunków (m. in. mysz leśną, zaroślową, polną, domową, normicę rudą, norniki). Poza tym występuje tu 11 gatunków nietoperzy (najczęściej spotykane to nocek rudy, nocek Natterera i gacek brunatny), 10 gatunków ssaków z rzędu drapieżnych (m. in. lis, jenot, borsuk, kuna leśna, kuna domowa, wydra, gronostaj). Rząd owadożernych

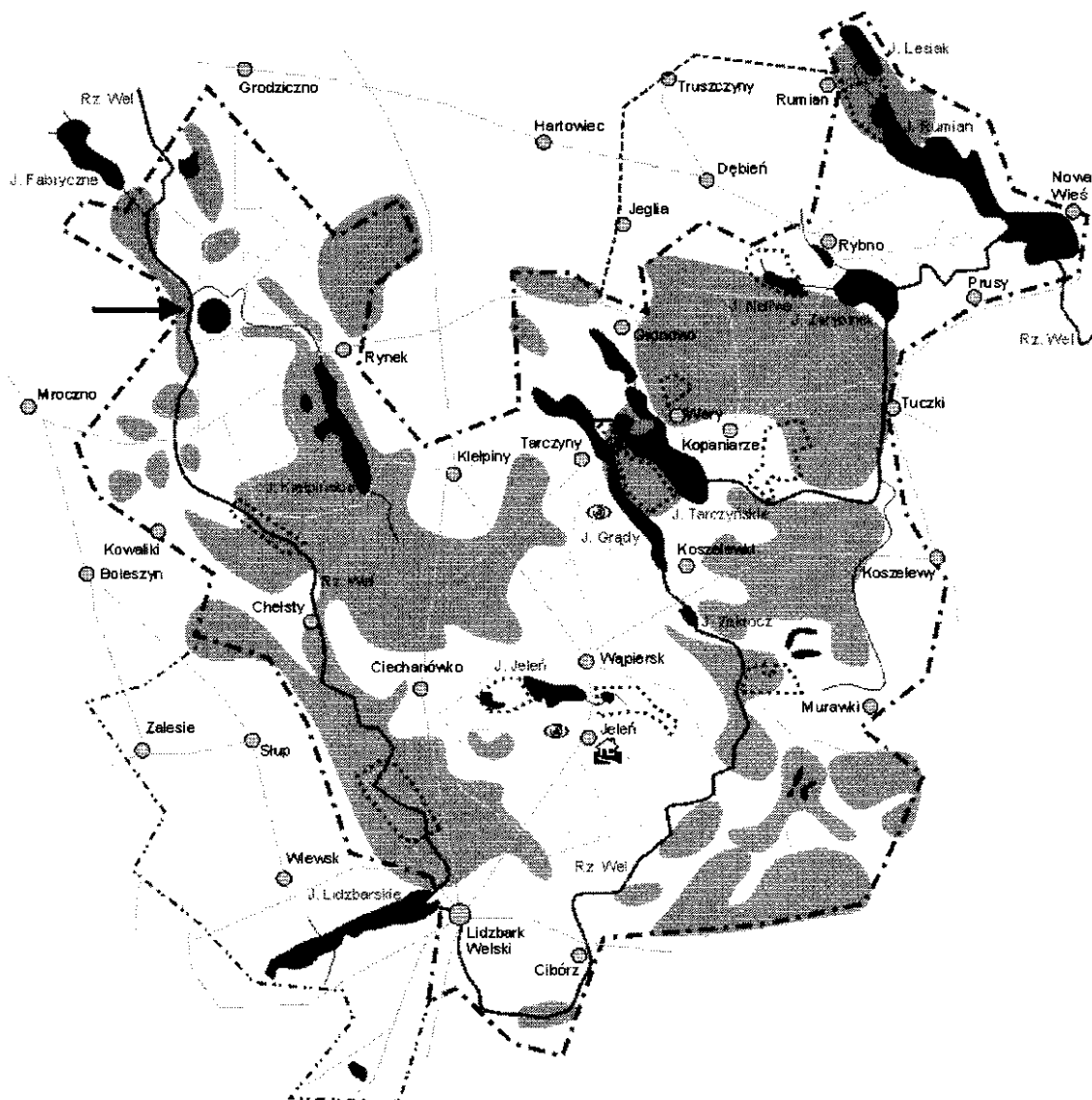
reprezentują: jeź wschodni, rzesorek rzeczek (jedyne krajowe ssaki posiadające gruczoł jadowy), ryjówka aksamitna, ryjówka mała. Bardzo ciekawą grupę stanowi kopytna zwierzyna łowna. Najczęściej zarówno na polach jak i w lesie obserwować możemy sarny. W pobliżu ścieżki wokół jeziora Kiełpińskiego swoje ostoję mają jelenie i dziki. Ślady ich bytowania w okolicy południowo-zachodniego brzegu jeziora spotykane są prawie na każdym kroku. Bardzo rzadko spotkać też tu można wędrującego największego przedstawiciela jeleniowatych - łosia.

#### **2.1.6. Ochrona przyrody**

Miejscowość Lorki leży na terenie Welskiego Parku Krajobrazowego, Obszaru Natura 2000 - Dolina Drwęcy (PLH280001) i na skraju obszaru Natura 2000 - Przełomowa Dolina Rzeki Wel (PL280015)

##### Welski Park Krajobrazowy

Park utworzono 15 grudnia 1995 r. Pierwsza siedziba dyrekcji Parku znajdowała się w Lidzbarku przy ulicy Jeleńskiej. Obecnie siedziba dyrekcji mieści się w Jeleniu koło Lidzbarka. Park powstał w celu ochrony walorów przyrodniczych, historycznych oraz kulturowych regionu, a przede wszystkim doliny rzeki Wel. Charakterystyczną cechą Parku jest różnorodność środowiska przyrodniczego, a mianowicie bogactwo flory i fauny oraz zróżnicowanie krajobrazu. Dominującym elementem rzeźby terenu są piaszczyste równiny sandrowe, zajmujące ponad połowę powierzchni Parku, występuje również wysoczyzna morenowa oraz rynny subglacjalne. Ważnym elementem przyrodniczym Parku są jeziora polodowcowe, można wyróżnić 13 większych jezior. Przy Parku działają dwa muzea: Muzeum Przyrody i Muzeum Etnograficzne.



### Obszar "Dolina Drwęcy" (PLH280001)

Obszar stanowi teren rezerwatu "Rzeka Drwęca" z dopływami Grabczek i Dylewka, z przyujściowymi fragmentami rzek: Dylewki, Pobórskiej Strugi, Gizeli, Bałcynki, Iławki i Elżki oraz Wel i przepływowymi jeziorami Ostrowin i Drwęckie, a także nie wchodzący w obszar rezerwatu, cenny przyrodniczo fragment rzeki Wel, który łączy inny typowany do sieci Natura 2000 obszar o nazwie "Zakole rzeki Wel" z rzeką Drwęcą. W skład ostoi wchodzi także jedno z 3 istniejących w regionie jezior lobeliowych - J. Czarne. Oprócz samych wód, teren ostoi obejmuje pasy gruntu o szerokości 5 m, po obu stronach w/wch rzek wchodzących w skład rezerwatu "Rzeka Drwęca" i rzeki Wel oraz obszar stanowiący mozaikę siedlisk z różnego typu zbiornikami wodnymi (starorzecza), lasami łągowymi i ekstensywnie użytkowanymi łąkami w dolinie rzeki. Obszar ważny dla ochrony bogatej ichtiofauny i mozaiki siedlisk związanych z doliną rzeczną. Stwierdzono tu występowanie 12 rodzajów siedlisk z Załącznika I Dyrektywy Rady 92/43/EWG. Sama Drwęca stanowi jedyny ichtiologiczny rezerwat na terenie województwa warmińsko-mazurskiego. Rzeka Drwęca i jej dorzecze objęte jest krajowym programem restytucji ryb wędrownych, zaś rzeka Wel jest wymieniana jako jeden z głównych cieków dorzecza Drwęcy o walorach kwalifikujących ją



jako podstawowe tarlisko anadromicznych ryb wędrownych i siedlisko ryb prądolubnych, będących w sferze zainteresowania Unii Europejskiej. Obszar stanowi cenny zasób zróżnicowanych siedlisk dla gatunków zwierząt rzadkich i poddanych ochronie związanych ze środowiskiem wodnym - występuje tu 11 gatunków z Załącznika II Dyrektywy Rady 92/43/EWG, w tym 7 gatunków ryb. Dodatkowym atutem obszaru jest jego kształt, sprzyjający zachowaniu tras migracji i rozprzestrzeniania się wielu gatunków fauny i flory. Jest to korytarz ekologiczny między Doliną Wisły a Pojezierzem Mazurskim. Warto podkreślić, że rzeka Drwęca stanowi rezerwar wody pitnej dla miasta Torunia, co powinno sprzyjać zachowaniu jej walorów przyrodniczych. Gatunki wymienione w p. 3.3. z motywacją D to gatunki prawnie chronione w Polsce.

Natura 2000  
Dyrektoria Siedliskowa

Ministerstwo Środowiska

**PLH280001**  
**Dolina Drwęcy**

arkusz 8 / 15

Skala 1 : 50 000

0 0.5 1 2 3 km

Aktualność danych: 14.04.2006  
Data sporządzenia mapy: 14.04.2006

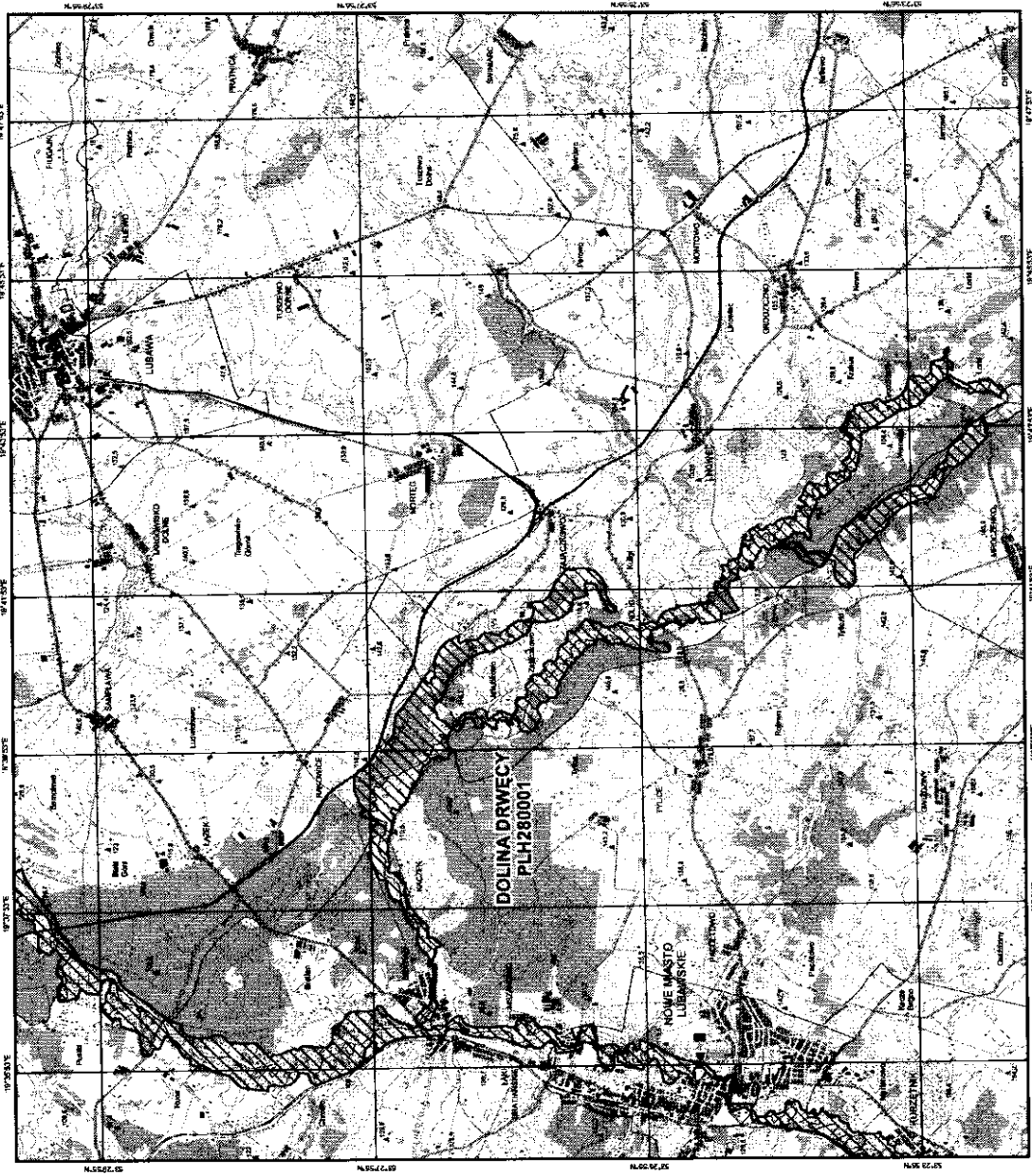
PIWG: 1982  
Obszarowa: Górska-Kujawska  
Przebiegająca na wysokości 500000  
Przebiegająca na północ - 5000000  
Planując obszar: 14.04.2006  
Rozmieszczenie: 0

EUREF: 1988  
Eliason: GRS 1480  
Jednostka: Maby

PLH280001  
Dolina Drwęcy  
specjalny obszar ochrony  
śledzik

specjalne obszary  
ochrony śledzik


opracowanie przez:



## Obszar "Przełomowa Dolina Rzeki Wel" (PL280015)

Obszar obejmuje odcinek rzeki Wel o naturalnym charakterze od Lidzbarku do mostu na rzece pomiędzy Grodzicznem a Mroczenkiem. Dno jest piaszczysto-kamieniste, a koryto jest tu bardzo kręte i towarzyszą mu starorzecza. Rzeka charakteryzuje się bystrym prądem oraz dużym spadkiem, sięgającym na niektórych odcinkach 4 ‰. Wody rzeki zakwalifikowano do III klasy czystości. Między Lidzbarkiem a miejscowością Chelsty rzeka przepływa przez tzw. Las Nadwelski. W pobliżu doliny rozproszone są bagienka śródleśne, z mszarem wysoko- i przejściowotorfowiskowy. Na pn od miejscowości Chelsty znajduje się przełomowy odcinek doliny o znacznym spadku i krętym nurcie ze stromymi zboczami doliny i licznymi bocznymi dolinkami erozyjnymi i źródłiskami, co nadaje temu miejscu podgórski charakter. Poniżej przełomowego odcinka rzeka wykorzystuje fragment rynny polodowcowej. Jest to obszar o bardzo zróżnicowanej młodoglacjalnej rzeźbie, gdzie deniwelacje przekraczają 50 m. Rosną tu lasy łąkowe (Fraxino-Alnetum) wilgotne łąki (Angelico-Cirsietum oleracei, Molinion) i torfowiska (Rhynchosporion albae) związane z potoziami i naturalnymi jeziorami w dolinie rzeki i zagłębieniami wytopiskowymi oraz kadłubowe zbiorowiska muraw kserotermicznych (Festuco- Brometea) na zboczach doliny i na Lidzbarkiem a mostem na rzece pomiędzy Mroczenka do Grodziczna nasłonecznionych stokach wzgórz. Rzeka Wel na tym odcinku jest bardzo istotną ostoją ichtiofauny typowej dla średniej rzeki krajobrazu młodoglacjalnego. Szczególne znaczenie ma populacja głowacza biało-płetwego. Unikatowy charakter ma występowanie boczowej postaci grądu (boczowy las klonowo-lipowy - forma siedliska 9170). Łącznie w obszarze występuje 10 typów siedlisk z Załącznika I Dyrektywy Rady 92/43/EWG, zajmujących ponad 65% powierzchni oraz 9 gatunków z Załącznika II Dyrektywy.

Natura 2000  
Dyrektywa Siedliskowa



Ministerstwo Środowiska  
MŚ  
NATURALNY  
GIŚ

**PL280015**  
**Przełomowa Dolina**  
**Rzeki Wel**

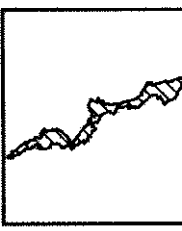
arkusz 1/1  
Skala 1 : 50 000

Aktualność danych: 01.08.2007  
Data sporządzenia mapy: 01.08.2007

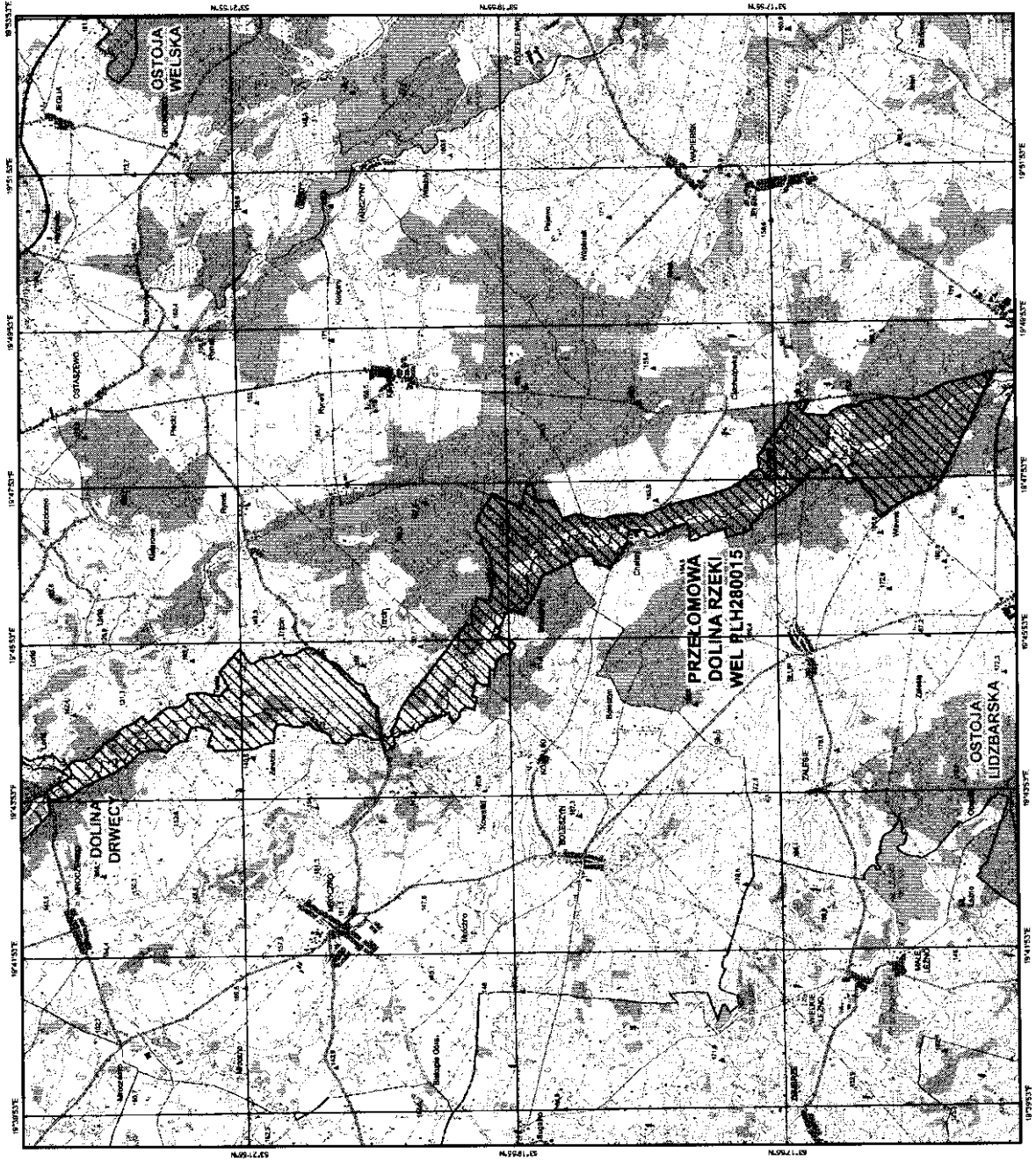
PIWG 1982  
Oznaczenie: Gausa-Kogera  
Przebieg na wzdłuż: 5000,00  
Przebieg na północ: -5300000  
Początek odcy: 19 E  
Współrzędne start: 0,0000  
Numeracja odcy: 5

EUREF 1989  
Elipsoida: GRS 1989  
Jednostka: Metry

PL280015  
Przełomowa Dolina  
Rzeki Wel  
specjalny obszar ochrony  
siedlisk  
sąsiadujące specjalne obszary  
ochrony siedlisk



opracowane przez: **TECH**



## Zielone Płuca Polski

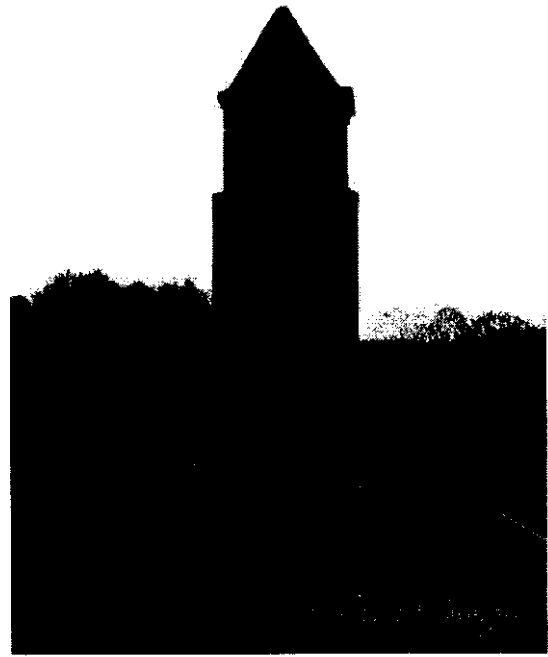
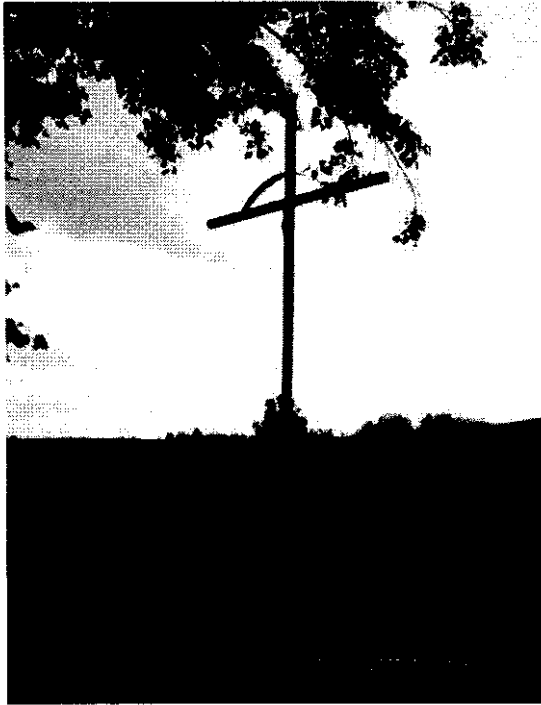
Cały teren powiatu nowomiejskiego znajduje się w granicach obszaru funkcjonalnego Zielone Płuca Polski. Celem istnienia ZPP jest promowanie rozwoju proekologicznego, utrzymanie zrównoważonych struktur przestrzennych dla zapewnienia wysokiego standardu środowiska przyrodniczego.

### **2.2. Dziedzictwo kulturowe**

Z obiektów dziedzictwa kulturowego w miejscowości Lorki zachowały się kapliczki i krzyże przydrożne. Ich trwanie widoczne jest w „odwiecznym” krajobrazie wiejskim. Zapisana architekturą sakralną, kapliczkami i krzyżami symboliczna przestrzeń ukazuje charakter tej ziemi.



źródło: [www.schulzbratian.republika.pl](http://www.schulzbratian.republika.pl)



źródło: [www.schulzbratian.republika.pl](http://www.schulzbratian.republika.pl)

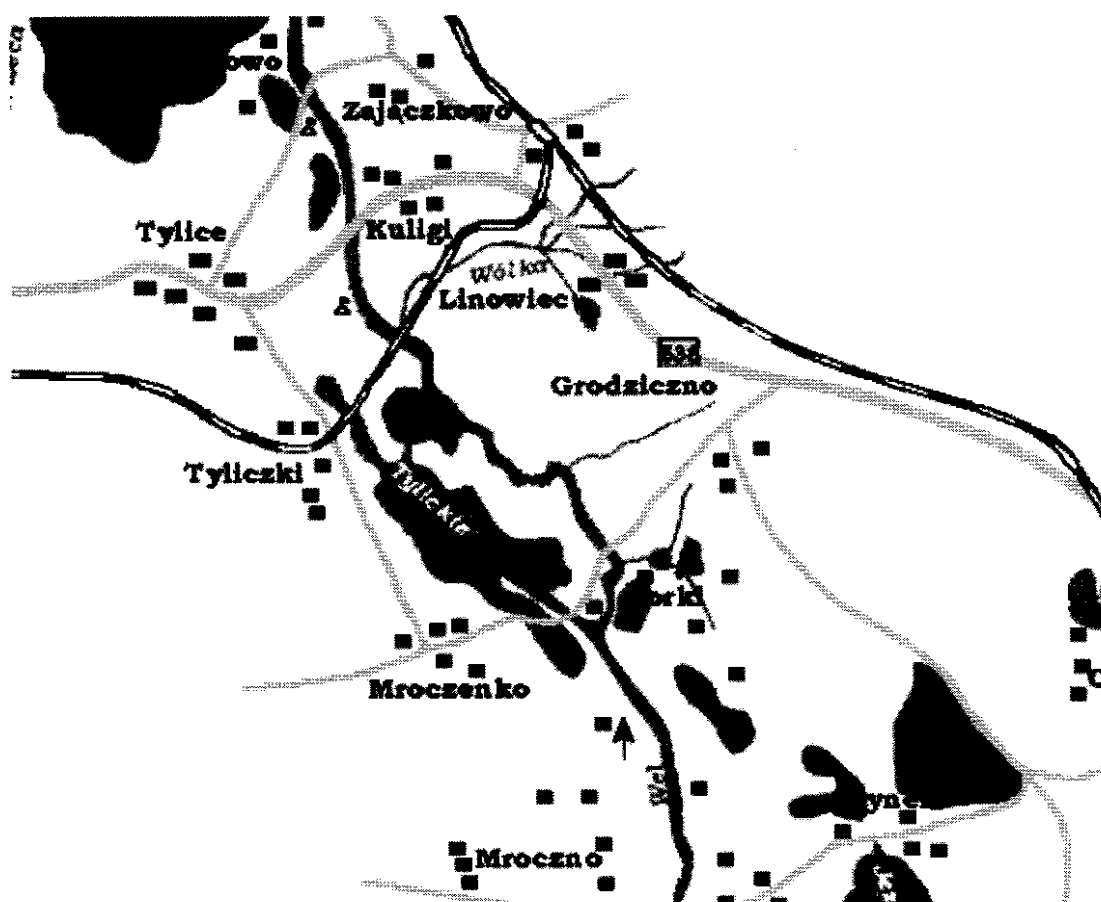
W miejscowości znajduje się także młyn w widłach rzeki Wel. W 1992 uruchomiono małą elektrownię przy młynie w Lorkach, podnosząc tym znacznie poziom wody.



źródło: [www.nowemiasto.com.pl](http://www.nowemiasto.com.pl)

### 2.3. Obiekty i tereny

Lorki położone są w północno-zachodnim narożniku Welskiego Parku Krajobrazowego na południe od Grodziczna. Wieś Lorki zaliczana jest do najpiękniejszych miejsc Welskiego Parku Krajobrazowego. Swoje walory krajobrazowe zawdzięcza bardzo urozmaiconej rzeźbie terenu będącej wynikiem intensywnej działalności lądolodu sprzed 17 tysięcy lat. Ważnym atutem miejscowości jest szlak kajakowy rzeki Wel.



#### Szlak kajakowy rzeki Wel

Rzeka Wel jest lewym dopływem Drwęcy. Swoje źródła bierze we wsi Bartek leżącej na północ od jeziora Dąbrowa Wielka. Na teren Welskiego Parku Krajobrazowego wpływa w rejonie wsi Szczupliny w powiecie Działdowo, przepływa w okolicach Rybna i płynie na południe przez kilka malowniczych jezior. W okolicach miejscowości Cibórz tworzy ogromne zakole zmieniając kierunek na północno – zachodni meandrując przepływa przez miasto Lidzbark pod dziewięcioma mostami. Wyptywając z jeziora Lidzbarskiego płynie przez miejscowość Kurojady i Chełsty gdzie przyjmuje zdecydowanie odmienny charakter tworząc wartki potok górski wpadający na teren powiatu Nowe Miasto Lubawskie. Dopływając do granicy Welskiego Parku Krajobrazowego rozdwa się tworząc odnogę – zwaną Bałwanką wpadającą do jeziora Fabrycznego. W okolicy miejscowości Bratian kończy swój bieg i wpada do rzeki Drwęcy podwajając jej przepływ.

- Długość rzeki – 118 km – od źródeł w okolicach Wzgórz Dylewskich
- Długość szlaku kajakowego – 98,5 km Dąbrowa Wielka – Drwęca

- Średni spadek – 0,91 promila, kilka odcinków o spadku 4,1 promila
- Stopień rozwinięcia – 4,2
- Powierzchnia zlewni – 810,1 km<sup>2</sup>
- Długość na terenie Welskiego Parku Krajobrazowego około 80 km
- Przepływa przez 10 jezior, 7 gmin, 2 powiaty.

W miejscowości Lorki , w rozwidleniu rzeki stoją dwa młyny wodne. Pierwszy z nich znajduje się przy prawej odnodze będącej niegdyś pierwotnym korytem rzeki. Drugi zaś, czynny do dziś, wykorzystuje wody lewego koryta rzeki zwanego Bałwanką, będącego sztucznym przekopem prowadzącym do jeziora Fabrycznego.



źródło: [www.jezioro.com](http://www.jezioro.com)

## 2.4. Infrastruktura społeczna

### Oświata

Od 1819 r. Lorki należały do okręgu szkolnego w Grodzicznie. W końcu XIX wieku powstała szkoła w Lorkach. W szkole w Lorkach miał miejsce strajk dzieci polskich w 1906 roku, które chciały uczyć się w języku polskim, a nie w języku niemieckim. Strajk ten trwał przez trzy dni i objął 40 dzieci. Nauczyciel - Niemiec - tłumił strajk chłostą. W 1928 r. w jednoklasowej szkole uczyło się w Lorkach 41 dzieci katolickich. Kierownikiem szkoły był Bronisław Drwęcki.

Szkoła Powszechna w Lorkach 1 XII 1925 r.:

Izb lekcyjnych 1; pow. 54 m<sup>2</sup>; 1 budynek własny - 54 m<sup>2</sup>; mieszkanie dla nauczyciela - 3 izby + kuchnia; nauczyciel posiadał 2 ha gruntów; 1 nauczyciel; 30 godzin nauki tygodniowo; ogółem 49 dzieci i w tym do szkoły miały odległość - 22 do 1 km, 10 do 2 km, 7 do 3 km, 10 ponad 3 km.

Szkoła Powszechna w Lorkach 1930/31:

- szkoła 1-klasowa, 2 komplety, 34 godz. nauki tygodniowo, 63 m<sup>2</sup> powierzchni, 1 sala lekcyjna, 1 nauczyciel, 46 uczniów.



Po 1945 r. w szkole uczyli: Eryka Kalisz, Kazimierz Zacharski, Cecylia Wyřębek i Jerzy Wyřębek. W 1986 roku szkoła w Lorkach została zlikwidowana, a dzieci są dowożone do Szkoły Podstawowej w Grodzicznie.

### Placówki o charakterze społeczno-kulturalnym w miejscowości Lorki

Sołectwo/ Miejscowość	Remiza	Świetlica	Jednostki Ochotniczej Straży Pożarnej
Lorki	1	1	1



źródło: EC

## 2.5. Infrastruktura techniczna

### 2.5.1. Drogi

Przez gminę przebiega linia kolejowa Warszawa – Gdańsk. Stacja kolejowa znajduje się w miejscowości Montowo. Gmina Grodziczno leży na uboczu głównych drogowych połączeń transportowych. Można wyróżnić poszczególne drogi (dane Urzędu Gminy za lipiec 2007):

- drogi wojewódzkie klasy IV o długości 22,258 km
- drogi powiatowe klasy V o długości 46,298 km
- drogi gminne klasy V i VI – 91,0 km
- drogi lokalne, wewnętrzne (drogi dojazdowe do pól, gospodarstw i lasów)

Przez miejscowość Lorki przebiegają drogi o charakterze gminnym.



źródło: EC

Przez teren gminy przebiega 6 linii PKS :

1. Ostróda - Żuromin - Płock
2. Nowe Miasto Lubawskie - Boleszyn - Nowe Miasto Lubawskie
3. Nowe Miasto Lubawskie - Grodziczno - Lubawa
4. Nowe Miasto Lubawskie - Grodziczno - Nowe Miasto Lubawskie
5. Lubawa - Lidzbark
6. Olsztyn - Lidzbark (przez Rynek).

### **2.5.2. Wodociągi**

Miejscowość jest w trakcie wodociągowania.

### **2.5.3. Kanalizacja**

Miejscowość nie posiada kanalizacji.

### **2.5.4. Gospodarka odpadami**

Na terenie miejscowości prowadzi się segregację odpadów. Gmina Grodziczno uczestniczy w programie selektywnej zbiórki odpadów w systemie workowym prowadzonym przez Ekologiczny Związek Gmin „Działdowszczyzna”.

### **2.5.5. Ciepłownictwo, gaz, elektroenergetyka**

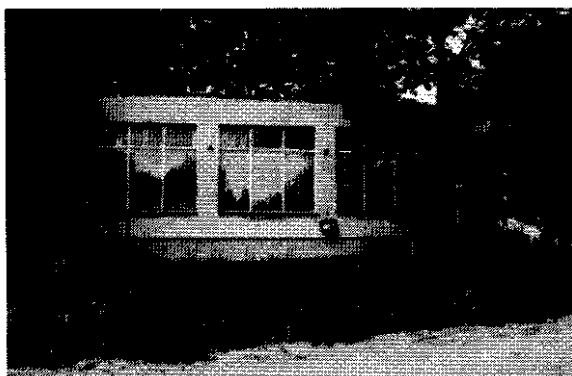
Podstawowym źródłem ciepła dla mieszkańców Lorek jest ogrzewanie tradycyjne. Gaz dostarczany jest w butlach. Miejscowość nie jest zgazyfikowana. Dostępność do energii elektrycznej trójfazowej na terenie gminy można określić jako dobrą. Na terenie gminy działają 2 elektrownie wodne:

- Trzcina na rzece Wel
- Lorki na rzece Bałwanka.

### **2.6. Gospodarka i rolnictwo**

Lorki są miejscowością o głównie rolniczym charakterze. Pozostała działalność gospodarcza i produkcyjna lub też usługowa ma obecnie w gminie mniejsze znaczenie niż działalność rolnicza. W układzie branżowym przedsiębiorców zarejestrowanych w ewidencji działalności gospodarczej prowadzonej przez Urząd Gminy w Grodzicznie objęto następujące rodzaje działalności:

1. Jerzy Gapiński  
 MLYNO- TRAK Zakład Młynarski i Tartaczniectwo.  
 Lorki 36 13-324 Grodziczno.  
 Przedmiot działalności: Wytwarzanie produktów przemiału zbóż.  
 Produkcja wyrobów stolarskich i ciesielskich dla budownictwa.
2. Aniela Gapińska  
 „GAWOT” Mała Elektrownia Wodna  
 Lorki 36 13-324 Grodziczno  
 Przedmiot działalności: Wytwarzania energii elektrycznej.
3. Ewa Gapińska  
 Usługi Rehabilitacyjne „ZDROWIE”  
 Lorki 36  
 Działalność fizjoterapeutyczna.



źródło: EC

W 1944 r. Lorki miały powierzchnię 659,46 ha, liczyły 72 gospodarstwa i 350 mieszkańców. Obecnie na terenie miejscowości znajdują się 33 gospodarstwa rolne, o łącznej powierzchni 495,1029 ha.

**Charakterystyka gospodarstw rolnych w miejscowości Lorki ze względu na zajmowany obszar  
 (dane Urzędu Gminy za lipiec 2007)**

Sołectwo/ Miejscowość	Liczba gospodarstw	
	do 10 ha	powyżej 10 ha
Lorki	15	18
	Ogółem: 491	Ogółem: 419

### 2.7. Kapitał społeczny i ludzki

Na terenie miejscowości nie działają żadne stowarzyszenia ani organizacje pozarządowe. W 1962 roku założono w Lorkach Kółko Rolnicze. Kółko to zapoczątkowało zespołową mechanizację w gromadzie Grodziczno.

### 3. Ocena mocnych i słabych stron miejscowości

#### 3.1 Gospodarka - analiza SWOT

ZACHODNI	
<b>MOCNE STRONY</b> <ul style="list-style-type: none"><li>- tereny pod turystyczne wykorzystanie</li><li>- możliwość obsługi ruchu turystycznego</li><li>- istniejące podmioty gospodarcze:</li><li>- istniejące szlaki komunikacyjne drogowe</li></ul>	<b>SŁABE STRONY</b> <ul style="list-style-type: none"><li>- brak nowych miejsc pracy</li><li>- zaniedbanie estetyczne wsi</li><li>- brak promocji wsi</li><li>- mała baza turystyczna</li><li>- niska jakość dróg</li></ul>
Wschodni	
<b>MOŻLIWOŚCI</b> <ul style="list-style-type: none"><li>- tereny pod gospodarcze wykorzystanie w kierunku głównie turystycznym przez inwestorów zewnętrznych</li><li>- możliwość obsługi ruchu turystycznego</li><li>- rozwój przedsiębiorczości</li><li>- zwiększające zainteresowania turystyką i rekreacją</li></ul>	<b>ZAGROŻENIA</b> <ul style="list-style-type: none"><li>- słabe nasilenie ruchu turystycznego</li><li>- brak długofalowej polityki rolnej państwa</li><li>- niestabilna sytuacja gospodarcza kraju</li><li>- brak inwestorów strategicznych</li><li>- emigracja ludzi młodych z gminy</li></ul>

### 3.2 Środowisko przyrodnicze i kulturowe - analiza SWOT

WŁAŚCIWOŚCI	
<p><b>MOCNE STRONY</b></p> <ul style="list-style-type: none"> <li>- stosunkowo nieznaczne zanieczyszczenie środowiska</li> <li>- dobrze zachowane warunki przyrodnicze, duża różnorodność siedlisk przyrodniczych, duże walory krajobrazowe</li> <li>- brak uciążliwego dla środowiska przemysłu</li> <li>- możliwości rozwoju ekoturystyki i turystyki kwalifikowanej</li> <li>- położenie na obszarze Zielonych Płuc Polski</li> <li>- ciekawy krajobraz kulturowy</li> <li>- potencjalne warunki do rozwoju rolnictwa ekologicznego i uprawy roślin energetycznych</li> <li>- obecność obiektów zabytkowych</li> </ul>	<p><b>SŁABE STRONY</b></p> <ul style="list-style-type: none"> <li>- brak prawidłowej gospodarki wodno-ściekowej</li> <li>- brak właściwego systemu gospodarki odpadami</li> <li>- zbyt mała współpraca organów ochrony środowiska i jednostek zainteresowanych środowiskiem oraz organizacji pozarządowych</li> <li>- brak działań do wykorzystania odnawialnych źródeł energii</li> <li>- niewystarczający poziom świadomości ekologicznej społeczeństwa,</li> <li>- chaotyczny rozwój indywidualnej zabudowy</li> </ul>
ZEWNETRZNE	
<p><b>MOŻLIWOŚCI</b></p> <ul style="list-style-type: none"> <li>- zwiększenie powierzchni leśnych poprzez zalesianie odłogów</li> <li>- edukacja ekologiczna – ścieżki dydaktyczne</li> <li>- rozwój turystyki kwalifikowanej</li> <li>- podniesienie walorów estetycznych okolicy</li> </ul>	<p><b>ZAGROŻENIA</b></p> <ul style="list-style-type: none"> <li>- słabo rozwiązana gospodarka odpadami na poziomie powiatu</li> <li>- zagrożenia degradacji środowiska działalnością człowieka – wysoka i niska emisja, itp.</li> <li>- mała ilość finansowych środków zewnętrznych</li> </ul>

#### **4. Opis i charakterystyka obszaru o szczególnym znaczeniu dla zaspokajania potrzeb kulturalno - społecznych mieszkańców**

W układzie przestrzenno – urbanistycznym miejscowości Lorki wyodrębnić można jej obszar centralny. W obrębie tym znajduje się m.in. świetlica wiejska. Obszar ten ze względu na swoje położenie dla mieszkańców wsi pełni ważną funkcję – to przede wszystkim miejsce spotkań mieszkańców wsi.

Zaplanowane do realizacji przedsięwzięcie przyczyni się do poprawy atrakcyjności miejscowości oraz do poprawy bezpieczeństwa mieszkańców, jak również jakości życia mieszkańców i bazy kulturalnej. Ważnym elementem jest też zagospodarowanie wolnego czasu mieszkańców wsi oraz rozwój kontaktów społecznych.

Świetlica wiejska będzie pełniła funkcję użyteczności publicznej.

W budżecie gminy Grodziczno na rok bieżący zabezpieczone zostały środki na realizację przedsięwzięcia polegającego na rozbudowie świetlicy wiejskiej.

#### **5. Opis planowanych zadań inwestycyjnych i przedsięwzięć**

Ze względu na charakter miejscowości, jej położenie sprawia, że rozwój miejscowości będzie ukierunkowany na turystykę. Prognozuje się, że z racji naturalnych walorów oraz odpowiedniej promocji powstaną miejsca noclegowe, postoje dla kajakarzy, punkty gastronomiczne a w dalszej perspektywie pozostała infrastruktura towarzysząca obsłudze ruchu turystycznego. Gospodarstwa ekologiczne mogą jednocześnie prowadzić dwa rodzaje działalności - uprawę wraz z agroturystyką.

Szansą na pozyskanie wsparcia finansowego oraz promocję miejscowości są fundusze strukturalne, o które miejscowość ma szansę się ubiegać.

**Planowane zadania inwestycyjne i przedsięwzięcia**

Lp.	Nazwa zadania	Planowany rok realizacji	Wartość projektu ogółem
1.	Budowa sieci wodociągowej z przyłączeniami w miejscowości Lorki	2010-2016	3 550 228,02
2.	Budowa kanalizacji sanitarnej na terenie całej gminy	2010-2016	1 000 000,00
3.	Gazyfikacja terenu gminy	2010-2016	1 000 000,00
4.	Remont świetlicy wiejskiej w Lorkach z budową windy z tarasem widokowym oraz wykonaniem ścieżki i urządzenie powierzchni za świetlicą z kostki brukowej	2010-2016	242 809,67
5.	Położenie dywanika asfaltowego na odcinku Janowo-Lorki	2010-2016	300 000,00
6.	Położenie dywanika asfaltowego na odcinku drogi Lorki - Rynek	2010-2016	300 000,00

Nazwa zadania	1. Budowa sieci wodociągowej z przyłączaniami w miejscowości Lorku	
Cele	<ul style="list-style-type: none"> <li>• Poprawa jakości życia mieszkańców</li> <li>• Poprawa dostępności do podstawowych usług dla mieszkańców i ochrona środowiska przyrodniczego</li> </ul>	
Przeznaczenie	Z inwestycji korzystać będą mieszkańcy wsi w sposób bezpośredni. Inwestycja przyczyni się do poprawy jakości życia mieszkańców, zwiększenia dostępności do podstawowych usług.	
Czas realizacji	2010- 2016	
Szacowany koszt realizacji	3 550 228,02 zł	
Źródło finansowania	- środki własne - Program Rozwój Obszarów Wiejskich 2007-2013	
Nazwa zadania	2. Budowa kanalizacji sanitarnej	
Cele	<ul style="list-style-type: none"> <li>• Rozwój infrastruktury ochrony środowiska</li> <li>• Poprawa jakości życia mieszkańców</li> <li>• Uregulowanie gospodarki wodno-ściekowej</li> </ul>	
Przeznaczenie	Z inwestycji korzystać będą mieszkańcy wsi w sposób bezpośredni. Inwestycja przyczyni się do poprawy jakości życia mieszkańców, zwiększenia dostępności do podstawowych usług.	
Czas realizacji	2010 – 2016	
Szacowany koszt realizacji	1 000 000,00 zł	
Źródło finansowania	Środki własne i zewnętrzne	



<b>Nazwa zadania</b>	<b>3. Cazyfikacja terenu gminy</b>	
<b>Cele</b>	<ul style="list-style-type: none"> <li>• Poprawa jakości i dostępności wewnątrz regionalnych połączeń komunikacyjnych o znaczeniu lokalnym</li> <li>• Zwiększenie mobilności mieszkańców</li> <li>• Poprawa bezpieczeństwa</li> </ul>	
<b>Przeznaczenie</b>	Z dróg korzystać będą przede wszystkim mieszkańcy wsi Lorki oraz całej gminy. Przyczyni się to do łatwości poruszania się po gminie.	
<b>Czas realizacji</b>	2010 – 2016	
<b>Szacowany koszt realizacji</b>	649 000,00	
<b>Źródło finansowania</b>	Regionalny Program Operacyjny Województwa Warmińskiego –Mazurskiego -środki własne	
<b>Nazwa zadania</b>	4. "Remont świetlicy wiejskiej w Lorkach z budową wiaty z tarasem widokowym oraz wykonaniem sołtęży i utwardzenie powierzchni za świetlicą z kostki brukowej"	
<b>Cele</b>	<ul style="list-style-type: none"> <li>• Poprawa atrakcyjności miejscowości oraz poprawa bezpieczeństwa mieszkańców</li> <li>• Poprawa jakości życia mieszkańców</li> <li>• Poprawa bazy kulturalnej</li> <li>• Zagospodarowanie wolnego czasu mieszkańców wsi</li> </ul>	
<b>Przeznaczenie</b>	Z budynku korzystać będą przede wszystkim mieszkańcy wsi Lorki. Świetlica służyć będzie między innymi: - do prowadzenia szkoleń dla mieszkańców, - do organizacji festynów,	

	<p>- do organizacji imprez o charakterze aktywizacyjnym,  - na prezentacje wystąpień teatralnych,  - na organizację inicjatyw integracyjnych.  Inwestycja przyczyni się do poprawy jakości życia mieszkańców oraz poprawy świadczenia usług turystycznych</p>
<b>Czas realizacji</b>	2010 – 2016
<b>Szacowany koszt realizacji</b>	242 809,67 zł
<b>Źródło finansowania</b>	- środki własne - Program Rozwój Obszarów Wiejskich 2007-2013
<b>Nazwa zadania</b>	5. Położenie dywanika asfaltowego na odcinku Janowo-Lorki
<b>Cele</b>	<ul style="list-style-type: none"> <li>• Poprawa jakości i dostępności wewnątrz regionalnych połączeń komunikacyjnych o znaczeniu lokalnym</li> <li>• Zwiększenie mobilności mieszkańców</li> <li>• Poprawa bezpieczeństwa</li> <li>•</li> </ul>
<b>Przeznaczenie</b>	Z dróg korzystać będą przede wszystkim mieszkańcy wsi Lorek oraz całej gminy. Przyczyni się to do łatwości poruszania się po gminie.
<b>Czas realizacji</b>	2010 – 2016
<b>Szacowany koszt realizacji</b>	300 000,00 zł
<b>Źródło finansowania</b>	Środki własne i zewnętrzne

<b>Nazwa zadania</b>	<b>6. Położenie dywanika asfaltowego na odcinku drogi Lorek - Rynek</b>	
<b>Cele</b>	<ul style="list-style-type: none"> <li>• Poprawa jakości i dostępności wewnątrz regionalnych połączeń komunikacyjnych o znaczeniu lokalnym</li> <li>• Zwiększenie mobilności mieszkańców</li> <li>• Poprawa bezpieczeństwa</li> </ul>	
<b>Przeznaczenie</b>	Z dróg korzystać będą przede wszystkim mieszkańcy wsi Lorek oraz całej gminy. Przyczyni się to do łatwości poruszania się po gminie.	
<b>Czas realizacji</b>	2010 – 2016	
<b>Szacowany koszt realizacji</b>	300 000,00 zł	
<b>Źródło finansowania</b>	Środki własne i zewnętrzne	

**5. Opis planowanych zadań inwestycyjnych i przedsięwzięć  
"Remont świetlicy wiejskiej w Lorkach z budową wiaty z tarasem widokowym oraz wykonaniem ścieżki i utwardzenie powierzchni za świetlicą z kostki brukowej"**

Istniejąca świetlica przeznaczona do remontu oraz budowy wiaty z tarasem widokowym oraz wykonania ścieżki i utwardzenia powierzchni za świetlicą z kostki brukowej zlokalizowana jest we wsi Lorki na działce Nr 125 oraz 128/11.

Budynek z jednym pomieszczeniem wymagający remontu. Obecna konstrukcja dachu jest w stanie średnim. Stan techniczny pod względem bezpieczeństwa konstrukcyjnego jest dobry.

Ze względu na trwającą budowę sieci wodociągowej w miejscowości Lorki, świetlica wiejska zostanie przyłączona do sieci wodociągowej. Po tym planuje się z pomieszczenia świetlicy wydzielenie sanitariów publicznych z podziałem na damskie i męskie. W ramach remontu planuje się również wydzielenie z części gospodarczej budynku pomieszczenie dla dzieci. Gmina Grodziczno z środków własnych planuje dobudowę oranżerii przy budynku świetlicy.

W ramach remontu świetlicy wykonane zostaną działania, m.in.:

- położenie nowego dachu,
- wymiana stolarki okiennej oraz drzwi zewnętrznych,
- wymiana posadzki,
- malowanie ścian.

Przewidziano również:

- budowę wiaty z tarasem widokowym,
- wykonanie ścieżek z kostki brukowej,
- utwardzenie powierzchni za świetlicą,
- instalację hydrauliczną i elektryczną.

Funkcja obiektu – użyteczności publicznej. Celem inwestycji jest poprawa atrakcyjności miejscowości oraz poprawa bezpieczeństwa mieszkańców, jak również poprawa jakości życia mieszkańców i poprawa bazy kulturalnej. Ważnym elementem jest też zagospodarowanie wolnego czasu mieszkańców wsi.

Z budynku korzystać będą przede wszystkim mieszkańcy wsi Lorki . Świetlica służyć będzie między innymi:

- do prowadzenia szkoleń dla mieszkańców,
- do organizacji festynów,
- do organizacji imprez o charakterze aktywizacyjnym,
- na prezentacje wystąpień teatralnych,
- na organizację inicjatyw integracyjnych.

Inwestycja ta ma ogromne znaczenie dla mieszkańców wsi, gdyż będzie to dla nich centrum kultury i zabawy w miejscowości.

Wpływie to również na zaspokojenie ich potrzeb społecznych i kulturalnych