

**GMINNA STRATEGIA ROZWOJU
SPOŁECZNO-GOSPODARCZEGO
GMINY GRODZICZNO
NA LATA 2008-2013**

Spis treści

rozdział	strona
I. Inwentaryzacja zasobów gminy	3
1. Wstęp	3
2. Lokalizacja i ogólna charakterystyka geograficzna	4
2.1 Środowisko przyrodnicze	4
2.2 Obiekty zabytkowe	7
3. Ludność gminy	13
4. Infrastruktura techniczna	14
4.1 Połączenia transportowe	14
4.2 Wodociągi i kanalizacja	15
4.3 Gazociąg	15
4.4 Gospodarka odpadami stałymi	15
4.5 Energetyka	16
4.6 Tereny uzbrojone	16
5. Infrastruktura społeczna	16
5.1 Szkoły	16
5.2 Służba zdrowia	22
5.3 Kultura	23
6. Turystyka	23
6.1 Ścieżki turystyczne	25
7. Produkcja i usługi	42
8. Rolnictwo	43
Tabele	43
II. Opis stosowanej metody	56
1. Informacje wstępne	56
2. Badania ankietowe	56
2.1 Przedmiot i zakres badań	56
2.2 Opracowane narzędzie badawcze	56
3. Podstawowe informacje o metodzie SWOT	57
4. Podstawowe informacje o metodzie ZOPP	57
4.1 Lokalni liderzy	57
4.2 Osoba i rola moderatora	57
4.3 Główne zasady metody ZOPP	57
4.4 Etapy w procesie planowania	57
III. Wyniki ankietyzacji mieszkańców gminy Grodziczno	58
1 Zjawiska i problemy społeczne w gminie	58
IV. Wyniki analizy SWOT	61
V. Analiza problemów	62
1 Informacje ogólne	62
2 Spis zidentyfikowanych problemów	62
VI. Analiza celów	63
1. Metodyka określania misji i celów strategicznych	63
2. Dążenie strategiczne (misja) gminy Grodziczno	63
3. Główne obszary działania (cele strategiczne).	64
VII. Charakterystyka planowanych celów strategicznych	64
VIII. Programy działań	68

I. INWENTARYZACJA ZASOBÓW GMINY

1. Wstęp

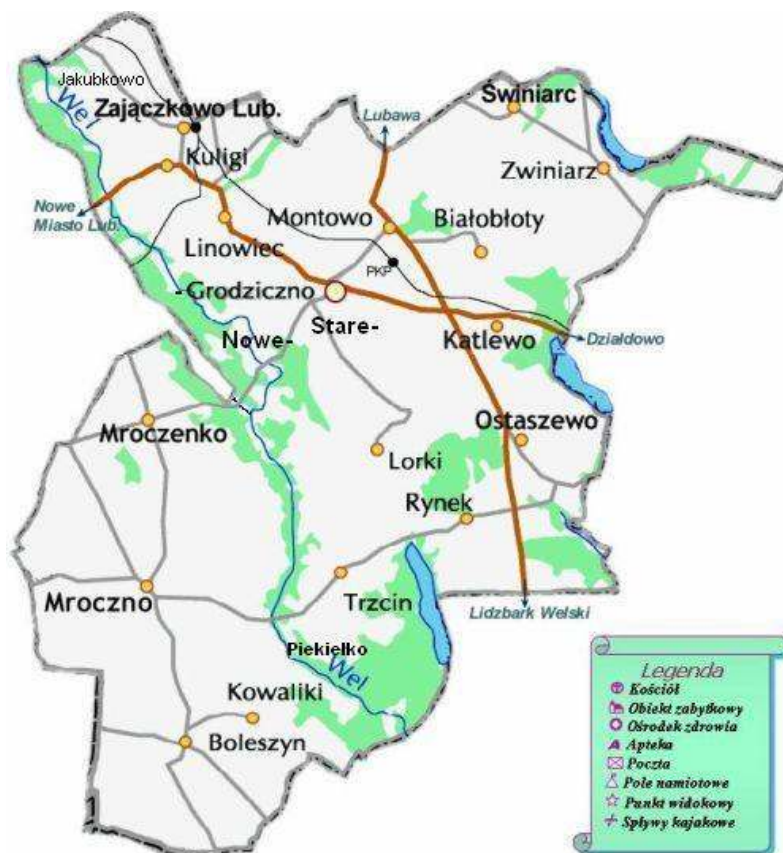
Planowanie strategiczne, nazywane popularnie strategią, to sprawdzone narzędzie do zarządzania zasobami. Są to ciągle i konsekwentne działania, mające za zadanie kształtowanie przyszłości organizacji poprzez: wyznaczenie celów, określenie etapów realizacji i przeznaczania rzeczywistych środków dla ich spełnienia. Proces planowania strategicznego jest szeroko wykorzystywany w Unii Europejskiej – zarówno w skali makroregionów, jak i mniejszych jednostek terytorialnych. Pozwala on na zdefiniowanie najważniejszych problemów danego regionu, ich analizę, ustalenie sprecyzowanych i mierzalnych celów długo- i krótkoterminowych oraz określenie priorytetowych działań. Sam proces zaczyna się od zebrania danych na temat obecnej sytuacji w regionie. Następująca po niej analiza danych pozwala określić silne i słabe strony regionu oraz wynikające z nich potencjalne szanse i problemy. Następnym krokiem jest zdefiniowanie tzw. obszarów priorytetowych, opartych na silnych stronach regionu, i wyznaczenie odpowiadających im celów i zadań, jak również wyznaczenie celów neutralizujących problemy. Wszystkie działania i cele winny mieć jasno określone zasady ich pomiaru - aby możliwa była ocena postępu w realizacji wybranych kierunków rozwoju. Rozpoczęty proces planowania ma charakter ciągły i dynamiczny – towarzyszy mu bieżąca ocena uzyskiwanych wyników, która umożliwia korekty planu o ile wystąpi zmiana uwarunkowań wewnątrz gminy i na zewnątrz.

Do opracowania strategii rozwoju gminy Grodziczno wykorzystano następujące materiały :

- 1.** Informacje statystyczne przygotowane przez Urząd Gminy w Grodzicznie
- 2.** Opracowania Urzędu Statystycznego w Olsztynie
- 3.** Wyniki ankietyzacji mieszkańców Gminy Grodziczno oraz sołectw
- 4.** Dane uzyskane od Wojewódzkiego Konserwatora Przyrody w Olsztynie
- 5.** Dane z Wojewódzkiego Inspektoratu Ochrony Środowiska w Olsztynie

2. Lokalizacja i ogólna charakterystyka geograficzna

Rys. 1 Mapka gminy



Źródło : www.grodziczno.pl

Gmina Grodziczno położona jest w południowo-zachodniej części województwa warmińsko – mazurskiego, przy granicy z województwem kujawsko – pomorskim. Wchodzi w skład powiatu nowomiejskiego. Graniczy z gminami: Kurzętnik, Nowe Miasto Lubawskie, Lubawa, Rybno, Lidzbark i Brzozie.

Powierzchnia gminy wynosi 154,3 km.

2.1. Środowisko przyrodnicze

Krajobraz terenów zajmowanych przez gminę został w znacznej mierze ukształtowany przez lodowiec, podobnie jak całość pojezierza mazurskiego. Rzeźba obszaru jest bardzo urozmaicona. Całość terenu obniża się od wschodu i zachodu ku dolinie rzeki Weł, przepływającej przez gminę w kierunku północno-zachodnim. Najwyższa wysokość bezwzględna we wschodniej części gminy wynosi 213,7 m n.p.m. (okolice na wschód od Jez. Zwiniaz). W zachodniej części gminy wysokość bezwzględna dochodzi do 168,7 m n.p.m. (okolice Mroczna). Doliny i rynny – posiadające głównie układ południkowy z niewielkim odchyleniem w kierunku zachodnim – obniżają się do 100 – 110 m n.p.m. Najniższy położony punkt (znajdujący się w północno-zachodniej części gminy) leży na 92 m n.p.m.

Rys. 2 Wody powierzchniowe – gmina Grodziczno + gminy ościenne



Źródło : www.grodziczno.pl

Wspomniana już rzeka Wel przemierza gminę w części zachodniej. Jej długość na terenie gminy wynosi 29,1 km. Głównymi dopływami na obszarze gminy są: Katlewka oraz Wulka ze Strugą, poza nimi Wel zasila duża liczba małych cieków. Wel łączy się również rzeką Bałwanką z położonym tuż za granicą gminy dużym Jeziorem Fabrycznym (leżącym na obszarze gminy Nowe Miasto Lubawskie).

Obszar gminy Grodziczno pokryty jest dużą ilością małych zbiorników wodnych – jezior i oczek. Poza nimi występują też większe jeziora, około 20 ma powyżej 1 ha powierzchni. Największe jeziora na terenie gminy to:

- Jezioro Kiełpińskie – powierzchnia 82,6 ha
- Jezioro Jakubowskie (Jakubkowo) – powierzchnia 10,1 ha
- Jezioro Linowiec – powierzchnia 9,5 ha
- Jezioro Katlewskie (Katlewo) – powierzchnia 9,3 ha
- Jezioro Kulickie – 5,4 ha.

Łączna powierzchnia zajęta przez wody powierzchniowe wynosi 274 ha, co stanowi 1,8% obszaru gminy. Dla porównania – procent powierzchni zajęty przez wody powierzchniowe dla województwa warmińsko-mazurskiego wynosi 6,3%.

Lasy

Teren gminy charakteryzuje się małą lesistością. Lasy zajmują 2 487,2 ha, co wynosi 16% powierzchni gminy. Jest to wartość o połowę mniejsza w porównaniu do średniej dla województwa warmińsko-mazurskiego, gdzie lasy stanowią 30% powierzchni – 729 357,5 ha (dane GUS za 2006 rok). Tereny leśne położone są głównie w dolinie rzeki Wel, pomiędzy Jeziorem Katlewo a Hartowieckim i na południowy zachód od Jeziora Kiełpińskiego. Na terenie gminy Grodziczno zwraca uwagę obecność kilku kompleksów leśnych (np. Rynek-Ostaszewo, wokół jez. Fabrycznego oraz wokół jez. Kiełpińskiego). W ich obrębie stosunkowo duży udział mają lasy grądowe, czyli wielogatunkowe lasy liściaste typowe dla siedlisk żyznych i zwykle umiarkowanie wilgotnych. Z natury ich drzewostan tworzą różne gatunki liściaste, głównie grab zwyczajny, lipa drobnolistna oraz dąb szypułkowy i dąb bezszypułkowy. Jednak obecnie prawie zawsze w najwyższej warstwie drzewostanu panuje sztucznie wprowadzona sosna zwyczajna. W podszycie grądów rośnie podrost drzew liściastych oraz leszczyna pospolita i trzmielina brodawkowata. Znacznie mniejsze

powierzchnie zajmują bory mieszane, czyli lasy iglaste (głównie sosnowe) z domieszką niektórych tylko drzew liściastych (dąb, brzoza, osika), typowe dla znacznie uboższych siedlisk piaszczystych. Do naturalnych zbiorowisk leśnych należą zespoły wykształcone na siedliskach wilgotnych i podmokłych. W miejscach wilgotnych i żyznych spotykamy łągi jesionowo-olszowe, zwykle z olszą czarną w drzewostanie, bujnym podszytem i runem.

Obszary chronione

Ponad 37% obszaru gminy, w liczbach bezwzględnych 57,65 km² jest objęte różnymi formami ochrony przyrody. Nie ma co prawda rezerwatów przyrody, ale 41,8 km² stanowi park krajobrazowy, a 15,9 km² obszar chronionego krajobrazu.

W rejestrze Wojewódzkiego Konserwatora Przyrody znajdują się 3 pomniki przyrody:

- skupienie 2 dębów o obwodach 319 cm i 445 cm w parku w Nowym Grodzicznie,
- skupienie drzew – lipa drobnolistna o obwodzie 373 cm i dąb szypułkowy o obwodzie 455 cm w Katlewie,
- skupienie 6 drzew – klon, jawor, dąb szypułkowy, 2 graby, modrzew europejski – o obwodach od 191 cm do 290 cm w parku w Nowym Grodzicznie.

Gmina znajduje się na terenie Zielonych Płuc Polski. Obszar objęty porozumieniem działań na rzecz ekorozwoju Zielone Płuca Polski zajmuje obecnie 63 235 km², co stanowi około 20,0 % powierzchni kraju, a zamieszkuje go prawie 4.0 mln osób, co stanowi 9,7 % ludności kraju. Położony jest w północno-wschodniej jego części, obejmując województwa warmińsko-mazurskie i podlaskie oraz części województw: mazowieckiego, kujawsko-pomorskiego i pomorskiego. Podstawą delimitacji obszaru były jedne z najcenniejszych w kraju i Europie systemy ekologiczne. Ze względu na pragmatykę realizacji wspólnych przedsięwzięć, umowną granicę zewnętrzną stanowią granice administracyjne gmin.

Rys. 3. Obszar Zielonych Płuc Polskich - mapa pogładowa



Źródło : www.fzpp.pl

Surowce naturalne

Z surowców naturalnych występują:

- złoża kredy pojeziornej w okolicach miejscowości Rynek i Mroczenko,
- żwiry w okolicach miejscowości Nowe Grodziczno

2.2. Obiekty zabytkowe

Pierwsze wzmianki o miejscowości pojawiają się w źródłach z 1338 roku - Grodeu, z 1403 roku - Grodisz, Grodys, Grodzitzky. W 1570 roku wprowadzono nazwę Grodziszczno, a w 1641 roku Grodziczno. Etymologia nazwy jak i badania archeologiczne świadczą o istnieniu przedkrzyżackiego grodu. Grodziczno było prawdopodobnie pierwszą założoną przez Krzyżaków wsią, której właścicielem był bezpośrednio Zakon. Świadczą o tym wzmianki w archiwum parafii związane z budową w 1340 roku gotyckiego kościoła. W XIV wieku Krzyżacy oddali Grodziczno w dzierżawę na rycerskim, w 1466 roku stanowiło własność szlachecką. W latach 1423 - 1434 Grodziczno leżało w wójtostwie nowomiejskim. W dobie Rzeczypospolitej szlacheckiej wieś pozostała w granicach powiatu michałowskiego województwa chełmińskiego. W okresie międzywojennym ziemia grodziczańska wchodziła w skład powiatu lubawskiego z siedzibą w Nowym Mieście Lub. i województwa pomorskiego z siedzibą w Toruniu. W latach (1945 - 1950) gmina została włączona do województwa pomorskiego z siedzibą w Bydgoszczy. W roku 1950 powiat nowomiejski, a wraz z nim teren gminy Grodziczno wcielono do województwa olsztyńskiego. Reforma administracyjna w roku 1975 wprowadziła kolejną zmianę: teren gminy wszedł w skład nowo powstałego województwa toruńskiego. Od 1 stycznia 1999 roku gmina Grodziczno położona jest w województwie warmińsko - mazurskim.

Na krajobraz kulturowy gminy Grodziczno składa się krajobraz wiejski o charakterze otwartym. Architektura wiejska to krajobraz w typie luźnej zabudowy z pewnymi elementami dominującymi jak kościoły czy inne obiekty użyteczności publicznej. Do tego dołącza krajobraz zielony służący wypoczynkowi, rekreacji i zaspakajaniu potrzeby obcowania z przyrodą. Na ten element składają się ogrody i parki będące w ścisłym związku z architekturą rezydencjonalną i tworzące z nią pewną zamkniętą całość.

Na zasoby dziedzictwa kulturowego składają się przede wszystkim dzieła architektury świeckiej tj. folwarki w postaci założeń dworsko - parkowych i parkowo - pałacowych w różnym stopniu zachowania oraz dzieła techniczne jak młyny, cegielnie a także układy przestrzenne wsi. Wśród obiektów sakralnych dominują świątynie a także cmentarze. Odrębną grupę zabytków stanowią obiekty archeologiczne posiadające własną formę krajobrazową, są to grodziska i kurhany. Istotną rolę pełnią, także, obiekty tzw. małej architektury czyli kapliczki, przydrożne krzyże, pomniki i obeliski.

Na terenie gminy Grodziczno położone są trzy parki dworskie:

- w miejscowości Montowo – 2,30 ha powierzchni
- w miejscowości Jakubkowo – 4,65 ha powierzchni
- w miejscowości Nowe Grodziczno – 1,60 ha powierzchni

Wykaz nieruchomości wpisanych do rejestru zabytków

Miejscowość	Obiekt	Nr Rejestru	Data Wpisu
BOLESZYN	KAPLICA P.W. ŚW. HUBERTA	A-903/T	5 sierpnia 1968
BOLESZYN	KOŚCIÓŁ PARAFIALNY P.W. ŚW. MARCINA WRAZ Z CMENTARZEM PRZYKOŚCIELNYM	A-902/T	5 sierpnia 1968
GRODZICZNO	KOŚCIÓŁ PARAFIALNY P.W. ŚW. PIOTRA I PAWŁA WRAZ Z CMENTARZEM PRZYKOŚCIELNYM	A-911/T	4 sierpnia 1968
JAKUBKOWO	ZESPÓŁ PAŁACOWO-PARKOWY	A-589/T	15 czerwca 1989
JAKUBKOWO	PARK DWORSKI /FRAGMENT/	A-644/T	3 grudnia 1993
MONTOWO	ZESPÓŁ DWORSKO-PARKOWY	A-399/1-2/T	6 stycznia 1997
MONTOWO	SPICHLERZ	A-513/T	20 grudnia 1986

Źródło: Wojewódzki Urząd Ochrony Zabytków w Olsztynie

Wykaz obiektów archeologicznych wpisanych do rejestru zabytków

Miejscowość	Obiekt	Nr Rejestru	Data Wpisu
ŚWINIARC	GRODZISKO WYŻYNNE	C-059	26 kwietnia 1969
TRZCIN	GRODZISKO	C-103	27 lipca 1949

Źródło: Wojewódzki Urząd Ochrony Zabytków w Olsztynie

Dziedzictwo kulturowe stanowi niezwykle ważny element świadczący o tożsamości mieszkańców a odpowiednio wykorzystany może być atutem gminy i elementem rozwoju turystyki.

Atrakcyjne miejsca warte obejrzenia

Grodziczno

- Kościół parafialny p.w. św. Piotra i Pawła. Kościół gotycki, orientowany. Murowany z cegły, na kamiennym cokole. Prostokątny korpus z kwadratową wieżą od zachodu oraz niższym i węższym drewnianym, trójbocznie zamkniętym prezbiterium od wschodu, wzniesionym w konstrukcji zrębowej, odeskowanym. Wnętrze jednonawowe, pokryte drewnianym stropem kasetonowym wspartym na czterech drewnianych kolumnach. Teren przykościelny otoczony metalowym ogrodzeniem z ceglanyimi słupkami. Wystrój kościoła jest w większości XVII i XVIII-wieczny. Tworzą go: ołtarz główny z około 1740 roku z obrazem Matki Bożej z Dzieciątkiem z połowy XVII wieku.



źródło: www.nowemiasto.com.pl

- zespół pałacowo-parkowy



- Pomnik pomordowanych podczas II Wojny Światowej

- Pomniki przyrody - skupienie dwóch dębów o obwodach 319 cm i 445 cm; skupienie 6 drzew - klon, jawor, dąb szypułkowy, dwa graby, modrzew europejski - o obwodach od 191 cm do 290 cm

Boleszyn

- Kościół parafialny p.w. św. Marcina wraz z cmentarzem – pierwotny był wystawiony przed 1653 r. Obecny kościół orientowany wzniesiono w latach 1721 –1722. Budowany w konstrukcji zrębowej, na planie prostokąta, z krótszym prezbiterium zamkniętym trójbocznie. Korpus nawowy, szerszy i dłuższy z dostawioną na osi od strony zachodniej kwadratową wieżę. Boleszyn od XVII wieku słynie z kultu Matki Boskiej Bolesnej, której obraz uchodzący za cudowny mieści się w ołtarzu głównym. Geneza kultu maryjnego wiąże się z epidemią cholery, która wybuchła w parafii na przełomie XVII i XVIII wieku.



źródło: www.diecezja.torun.pl

- Kaplica św. Huberta



źródło: www.diecezja.torun.pl

Jakubkowo/Zajązkowo

- zespół pałacowo-parkowy



Mroczo

- Kościół p.w. Najświętszego Serca Pana Jezusa był pobudowany jako drewniany w 1335, w latach 1589 - 1600 pobudowano drugi kościół. Obecny kościół murowany postawiono w 1936 roku.

- Mogiły pomordowanych podczas II Wojny Światowej

Zwiniarz

- Kościół św. Mikołaja. Obecny kościół, murowany w stylu gotyckim rozpoczęto budowę w 1913 r. - konsekrowany 11 lipca 1926 przez biskupa Stanisława Okoniewskiego. Kościół murowany z cegły na kamiennym cokole, otynkowany. Prostokątny korpus z murowanym łącznikiem dostawionym do ściany południowej, komunikującym z drewnianą wieżą na kamiennym, murowanym cokole. Wewnątrz przy ścianie zachodniej empora wsparta na dwóch słupach. Nawa przekryta pozorną kolebką, w prezbiterium sklepienie kolebkowe. Posadzka z płytek ceramicznych. Zabytkowe wyposażenie świątyni stanowią ołtarz główny z wizerunkiem patrona św. Mikołaja dwa boczne oraz ambona i konfesjonały.



źródło: www.nowemiasto.com.pl

- Mogiła żołnierzy wielu narodowości z okresu II Wojny Światowej

Montowo

- Zespół dworsko-parkowy. Dwór istnieje prawdopodobnie od I poł. XIX w., na co wskazuje jego skromna klasycystyczna forma oraz mapa katastralna z 1848 r. W II poł. XIX w. (ok. 1870 r.) dobudowano do niego od północno – zachodniej strony czterokondygnacyjną wieżę oraz parterową oficynę pełniącą funkcję rządcówki. Dwór jest parterowy (z poddaszem), murowany i tynkowany, założony na rzucie prostokąta. Park typu krajobrazowego jest położony przed wschodnią i południową elewacją dworu i rozciąga się dalej wąskim pasem w kierunku północnym. Jego środkowa część ma układ nieregularny, wyznaczony przez masyw starodrzewia. Skupiska różnogatunkowego drzewostanu parkowego tworzą ramy dla niewielkiego wnętrza rozciągającego się przed ogrodową elewacją dworu, przechodząc następnie w rozległe założenie krajobrazowe, którego głównymi elementami są dwa stawy wraz z otaczającym je drzewostanem o charakterze leśnym oraz dwie polany wyodrębnione alejowymi nasadzeniami. Na terenie zespołu znajduje się spichlerz z 1868 r .

Rynek

- Tablica upamiętniająca pomordowanych w czasie drugiej wojny światowej znajdująca się przy drodze wiodącej do Mroczna, drewniane zabudowania zwane poniatówkami pochodzące z okresu międzywojennego; murowany młyn wodny, grobowiec dawnego właściciela majątku Rynek o nazwisku Mateja, którego grobowiec, wraz ze spoczywającym w jego wnętrzu żoną i córką splądrowano i rozkradziono po II wojnie światowej.

Trzcin

- Ślady słowiańskiego grodziska pochodzące z okresu wczesnego średniowiecza

- Pomnik pomordowanych w czasie II Wojny Światowej

- Rezerwat przyrody "Piekielko"

Świniarc

- Grodzisko położone jest przy północno-zachodnim krańcu jeziora Zwiniarz, po prawej stronie szosy z Łążyna do Zwiniarza., dlatego też w literaturze archeologicznej figuruje dotąd jako istniejące w tej ostatniej miejscowości. Obecnie posiada ono kształt podkowiasty, kiedyś jednak miało formę regularnej elipsy, od której już w czasach historycznych odcięto prawie połowę, niwelując ją i przeprowadzając tędy drogę. Pomimo zniszczenia jego wschodniej części w XIX w. podczas budowy drogi, nadal posiada on czytelną formę: doskonale zachowane pozostały wały w kształcie podkowy na koronie oraz wybrzuszony majdan. Od strony zachodniej dostępu do grodziska bronił głęboki na 12 m i szeroki na ok. 50 m parów, natomiast od północy wypływająca z jeziora Struga (dopływ rzeki Wel). W okolicy jeziora były podobno dawniej jeszcze 3 inne grodziska, które wchodziły w skład Ziemi Łążyńskiej (Lausania). Jej przedstawiciel Warpod przyjął chrzest i udał się za namową biskupa

Chrystiana w 1216 r do Rzymu, gdzie oddał Lausanię w opiekę papieżowi Inocentemu III (por. Lubawa). Jest więc duże prawdopodobieństwo, że powyższe grodzisko było siedzibą Warpoda. Znalezione w pobliżu zabytki, w tym wykopany w II poł. XIX w. przez rolnika na polu skarb zawierający 1700 monet (arabskich, angielskich i niemieckich) pozwalają datować obiekt na X- XIII w.



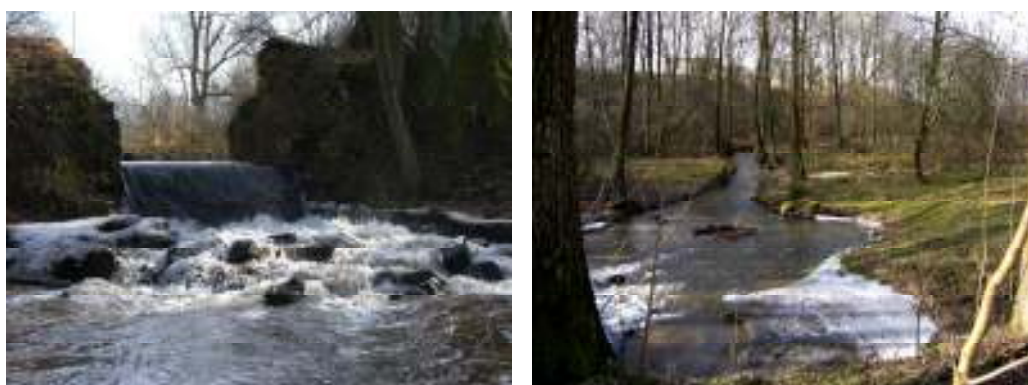
Źródło: www.grodziska.strefa.pl

Ostaszewo

- cmentarz ewangelicki, pocz. XX w., pow. 0,08 ha

Linowiec

- Wodospad z ruinami mostu



Katlewo

- Pałac z pocz. XX w.



źródło: www.jarekmsf.fm.interia.pl

- Pomniki przyrody - skupienie drzew - lipa drobnolistna o obwodzie 373 cm i dąb szypułkowy o obwodzie 455 cm.

Lorki
- Młyn



źródło: www.nowemiasto.com.pl

Kuligi
- Kaplica Baptystów

3. Ludność gminy

Liczba ludności w gminie na dzień 31.12.1999 r – według danych otrzymanych z Urzędu Gminy – wynosiła 6696 osób (liczba ta wzrosła w porównaniu ze stanem z 31.12.1990, gdzie odnotowano 6243 mieszkańców). Ilość gospodarstw domowych: 1318. W 2006 roku ilość ludności zmalała (wg danych statystycznych GUS) i wyniosła 6228. Gmina charakteryzuje się dodatnim przyrostem naturalnym z lekką tendencją wzrostową. W roku 2006 (dane statystyczne GUS) liczba ta wynosiła 5,3 na 1000 mieszkańców.

Spółeczeństwo gminy składa się w dużym procencie z osób młodych, co ilustruje poniższa tabela:

Przedział wiekowy	0-19 lat	20-44 lata	45-64 lata	powyżej 65 lat
ilość osób w liczbach bezwzględnych	1899	2176	1338	815
ilość osób w %	30,5	34,9	21,5	13,1

(dane na podstawie opracowania Urzędu Statystycznego w Olsztynie za rok 2006)

Tab. Ruch naturalny wg płci – gmina Grodziczno – lata 2002 – 2006

Ruch naturalny wg płci gmina Grodziczno						
	2002	2003	2004	2005	2006	
Urodzenia żywe						
ogółem	osoba	95	84	91	72	95
mężczyźni	osoba	51	50	44	31	47
kobiety	osoba	44	34	47	41	48
Zgony ogółem						
ogółem	osoba	65	55	60	62	61
mężczyźni	osoba	36	27	26	38	35
kobiety	osoba	29	28	34	24	26

Zgony niemowląt						
ogółem	osoba	1	0	1	0	0
mężczyźni	osoba	1	0	1	0	0
kobiety	osoba	0	0	0	0	0
Przyrost naturalny						
ogółem	osoba	30	29	31	10	34
mężczyźni	osoba	15	23	18	-7	12
kobiety	osoba	15	6	13	17	22

Mieszkańcy w poszczególnych wsiach i sołectwach:

Sołectwo	Wieś	Ilość mieszkańców
Mroczo	Mroczo	1183
Boleszyn	Boleszyn	518
Kowaliki	Kowaliki	84
Mroczenko	Mroczenko	282
Lorki	Lorki	202
Grodziczno	Grodziczno	371
Nowe Grodziczno	Nowe Grodziczno	639
Montowo	Montowo	490
Świniarc	Świniarc	272
Zwiniarz	Zwiniarz	288
Katlewo	Katlewo Białobłoty	186 98
Ostaszewo	Ostaszewo	447
Rynek	Rynek	250
Trzcina	Trzcina	269
Linowiec	Linowiec	427
Kuligi	Kuligi Jakubkowo	325 3
Zajączkowo	Zajączkowo	260

(na podstawie danych uzyskanych z Urzędu Gminy na dzień 31.12.2006)

W skład gminy wchodzi 17 sołectw. Spośród 19 miejscowości największe jest Mroczo (powyżej 1100 mieszkańców).

Prawie wszystkie miejscowości za wyjątkiem wsi Lorki i Trzcina charakteryzują się skupioną zabudową.

4. Infrastruktura techniczna

4.1. Połączenia transportowe

Przez gminę przebiega linia kolejowa Warszawa – Gdańsk (trakcja elektryczna), której długość na terenie gminy wynosi 12,7 km. Stacja kolejowa znajduje się w miejscowości Montowo i Zajączkowo. Gmina Grodziczno leży na uboczu głównych drogowych połączeń transportowych. Brak dróg rangi międzynarodowej i krajowej. Na terenie gminy krzyżują się trasy: Lubawa – Lidzbark i Nowe Miasto Lubawskie – Nidzica.

Można wyróżnić poszczególne drogi (dane Urzędu Gminy za lipiec 2007):

- drogi wojewódzkie klasy IV o długości 22,258 km
- droga wojewódzka nr 541 Lubawa – Lidzbark – nawierzchnia bitumiczna, stan średni
- droga wojewódzka nr 538 Łasin – Rozdroże – nawierzchnia bitumiczna, stan dostateczny

- drogi powiatowe klasy V o długości 46,298 km – stan nawierzchni dostateczny. Nawierzchnie bitumiczne, oprócz jednego odcinka Boleszyn – Leżno – nawierzchnia żwirowa.

- drogi gminne klasy V i VI – 91,0 km w tym 40 km o nawierzchni bitumicznej, stan nawierzchni niedostateczny, 59 km o nawierzchni żwirowej, gruntowej, brukowej.

- drogi lokalne, wewnętrzne nie zinwentaryzowane – drogi dojazdowe do pól, gospodarstw i lasów. Nawierzchnia gruntowa i częściowo żwirowa. Stan większości dróg, zarówno gminnych jak i pozostających w gestii województwa i powiatu nie jest zadowalający. Jedyne parking dla samochodów osobowych istnieje przy Urzędzie Gminy w Grodzicznie.

Teren gminy zaopatrują w paliwo 3 stacje, usytuowane w miejscowościach:

- Mroczo (jedna stacja prywatna oraz druga będąca własnością Spółdzielni Kółek Rolniczych)

- Grodziczno (stacja będąca własnością Spółdzielni Kółek Rolniczych)

4.2. Wodociągi i kanalizacja

Gmina Grodziczno posiada 2 stacje wodociągowe:

- w Grodzicznie (2 odwierty)

- w Mrocznie (2 odwierty)

- łącznie 214 km wodociągów (wskaźnik wodociągowania 15,4%) (dane Urzędu Gminy za lipiec 2007)

- 0 km kanalizacji (dane Urzędu Gminy za lipiec 2007)

Sieć wodociągowa (główna) na terenie gminy ma 175,1 km długości, przyłącza wodociągowe mają łączną długość 32,6 km. Ilość odbiorców korzystających z sieci wodociągowej – 1.229. Cała sieć wodociągowa stanowi własność gminy.

Stożenie zwodociągowania gminy wynosi obecnie 54%. Roczna konsumpcja wody osiąga wartość 146 646 m³. Pozostałe gospodarstwa - w liczbie 611 - korzystają z własnych studni.

Gmina nie posiada sieci kanalizacyjnej – gospodarstwa korzystają z przydomowych szamb w liczbie 976.

4.3. Gazociąg

Gmina nie jest zgazyfikowana.

4.4. Gospodarka odpadami stałymi

Na terenie gminy Grodziczno nie ma składowiska odpadów. Odpady stałe składowane są w pojemnikach i wywożone na wysypisko położone na terenie sąsiednich gmin – gmina Ostróda miejscowość Rudno i gmina Lidzbark miejscowość Ciechanówko.

Na terenie gminy Grodziczno prowadzi się segregację odpadów. Gmina Grodziczno uczestniczy w programie selektywnej zbiórki odpadów w systemie workowym prowadzonym przez Ekologiczny Związek Gmin „Działdowszczyzna”. W 2006 r. uruchomiono pilotażowy program odbioru posegregowanych odpadów w 7 miejscowościach gminy Grodziczno. Mieszkańcom dostarczono komplet 3 różnokolorowych worków do selektywnej zbiórki plastiku, szkła, papieru wraz z harmonogramem odbioru posegregowanych odpadów. Odbiór następuje raz w miesiącu. W październiku 2007 r. programem objęto wszystkie miejscowości gminy Grodziczno.

Poza systemem workowym Gmina Grodziczno prowadzi zbiórkę szkła oraz plastiku w systemie pojemnikowym polegającym na umieszczeniu zestawu odpowiednio oznakowanych pojemników w centralnych punktach miejscowości na terenie gminy.

4.5. Energetyka

Dostępność do energii elektrycznej trójfazowej na terenie gminy można określić jako dobrą. W miejscowościach Zajączkowo i Mroczo istnieje konieczność przebudowy linii energetycznej i transformatorów z uwagi na duże obciążenia i występujący spadek napięcia w sieci. Na terenie gminy działają 2 elektrownie wodne:

- Trzcina na rzece Wel
- Lorki na rzece Bałwanka.

4.6. Tereny uzbrojone

Na dzień dzisiejszy gmina nie posiada wyodrębnionych terenów pod działalność produkcyjną i usługową.

5. Infrastruktura społeczna

5.1. Szkoły

Gmina Grodziczno posiada 6 szkół podstawowych, oraz 2 gimnazja, w których łącznie uczy się 1062 dzieci (Dane z Urzędu Gminy za lipiec 2007). Łączna ilość nauczycieli w gminie wynosi 121 osób (stan na 01.10.2004r.).

Dane odnośnie ilości dzieci oraz nauczycieli w poszczególnych szkołach przedstawiają poniższe tabele. (na podstawie danych z Urzędu Gminy – stan na marzec 2008r.)

LICZBA UCZNIÓW W ROKU SZKOLNYM 2007/2008

Publiczne Gimnazja

Gimnazjum	Kl.I	Kl.II	Kl.III	Liczba oddziałów	Ogółem dzieci
Grodziczno	73	67	70	9	210
Mroczo	46	39	48	6	133
Łącznie	119	106	118	15	343

Szkoły podstawowe

Szkoła	Kl.o	Kl.I	Kl.II	Kl.III	Kl.IV	Kl.V	Kl.VI	Liczba oddziałów	Ogółem dzieci	Liczba dzieci bez „o”
Grodziczno	25	20	23	21	27	24	28	7	168	143
Boleszyn	9	9	9	9	11	9	13	7	69	60
Mroczno	35	34	25	28	24	25	23	9	194	159
Montowo	15	12	9	10	9	10	14	7	79	64
Zajączkowo	11	18	14	16	17	16	19	7	111	100
Zwiniarz	15	7	11	9	16	11	8	7	77	62
Łącznie	110	100	91	93	104	95	105	44	698	588

Nieruchomości – szkoły

Nazwa szkoły	Gimnazjum Mroczno	Gimnazjum Grodziczno	SP Boleszyn	SP Grodziczno	SP Montowo	SP Mroczno	SP Zajączkowo	SP Zwiniarz
Lokalizacja budynku	Mroczno 22a	Grodziczno 83	Boleszyn 12	Grodziczno 83	Montowo 28	Mroczno 22a	Zajączkowo 21a	Zwiniarz 4a
Sale lekcyjne	6	9	7	10	8	8	7	7
Pracownie	Ogółem	1	1	1	1	1	1	1
	Komputerowe	1	1	1	1	1	1	1
	Językowe	0	0	0	0	0	0	0
Biblioteka	2 pomieszcz.	1	1	1	1	1	0	1

Nauczyciele

GIMNAZJUM MROCZNO

Liczba nauczycieli: 16

Liczba etatów: 12,96

Stopień awansu	Liczba nauczycieli
Stażyści	2
Kontraktowi	4
Mianowani	3
Dyplomowani	7

Kwalifikacje	Liczba nauczycieli
Wychowanie techniczne	1
Edukacja komputerowa	2
Chemia	1
muzyka	2
sztuka	1
j. polski	3
j. angielski	1
historia	1
WOS	1
Geografia	1
biologia	1
w-f	2
Matematyka	3
fizyka	1
Pedagogika opiekuńczo - wychowawcza	2
Wychowanie przedszkolne	1
teologia	2
j. rosyjski	1

GIMNAZJUM GRODZICZNO

Liczba nauczycieli: 20

Liczba etatów: 17,83

Stopień awansu	Liczba nauczycieli
Stażyści	0
Kontraktowi	3
Mianowani	8
Dyplomowani	9

Kwalifikacje	Liczba nauczycieli
muzyka	2
sztuka	2
matematyka	3
Historia	3
bibliotekoznawstwo	1
WOS	3

biologia	2
oligofrenopedagogika	1
przyroda	1
w-f	4
Pedagogika opiekuńczo - wychowawcza	1
j. polski	4
j. angielski	1
Fizyka z astronomią	1
informatyka	1
Wychowanie do życia w rodzinie	2
teologia	2
Pedagogika korekcyjno - kompensacyjna	1

SP BOLESZYN

Liczba nauczycieli: 12

Liczba etatów: 10,09

Stopień awansu	Liczba nauczycieli
Stażyści	2
Kontraktowi	2
Mianowani	6
Dyplomowani	2

Kwalifikacje	Liczba nauczycieli
historia	1
matematyka	1
w-f	2
Pedagogika wczesnoszkolna	3
przyroda	1
informatyka	1
teologia	1
Biologia	1
oligofrenopedagogika	1
Wychowanie przedszkolne	1

SP GRODZICZNO

Liczba nauczycieli: 15

Liczba etatów: 12,20

Stopień awansu	Liczba nauczycieli
Stażyści	0
Kontraktowi	4
Mianowani	5
Dyplomowani	6

Kwalifikacje	Liczba nauczycieli
Nauczanie początkowe	6
matematyka	2
muzyka	2
Sztuka	1
J. angielski	2
j. polski	2
W - f	1
geografia	1
przyroda	2
biologia	1
teologia	2
historia	1
technika	1

SP MONTOWO

Liczba nauczycieli: 11

Liczba etatów: 10,59

Stopień awansu	Liczba nauczycieli
Stażyści	0
Kontraktowi	2
Mianowani	3
Dyplomowani	6

Kwalifikacje	Liczba nauczycieli
Pedagogika wczesnoszkolna	5
informatyka	1
Pedagogika opiekuńczo - wychowawcza	1
j. angielski	1
Pedagogika korekcyjna	1
Politologia i nauki społeczne	1
w-f	1
j. polski	1
plastyka	1
teologia	1
oligofrenopedagogika	1
bibliotekoznawstwo	1
biologia	2
Geografia	1
Ochrona środowiska	1

SP MROCZNO

Liczba nauczycieli: 16

Liczba etatów: 14,53

Stopień awansu	Liczba nauczycieli
Stażyści	1
Kontraktowi	2
Mianowani	6

Dyplomowani	7
-------------	---

Kwalifikacje	Liczba nauczycieli
j. polski	2
muzyka	1
sztuka	1
biologia	2
geografia	1
Nauczanie początkowe	6
j. angielski	1
historia	1
w-f	1
teologia	1
matematyka	1
informatyka	1
przyroda	1
politologia i nauki społeczne	1

SP ZAJĄCZKOWO

Liczba nauczycieli: 11

Liczba etatów: 10,05

Stopień awansu	Liczba nauczycieli
Stażyści	1
Kontraktowi	1
Mianowani	2
Dyplomowani	7

Kwalifikacje	Liczba nauczycieli
j. angielski	1
Nauczanie początkowe	6
oligofrenopedagogika	1
Wychowanie przedszkolne	2
Gimnastyka korekcyjna	2
j. polski	1
historia	2
geografia	1
teologia	1
bibliotekoznawstwo	1
matematyka	1
informatyka	1
w-f	1

SP ZWINIARZ

Liczba nauczycieli: 15

Liczba etatów: 12,87

Stopień awansu	Liczba nauczycieli
Stażyści	0
Kontraktowi	3
Mianowani	4
Dyplomowani	8

Kwalifikacje	Liczba nauczycieli
Nauczanie początkowe	7
sztuka	1
j.polski	1
j.angielski	1
muzyka	1
biologia	1
matematyka	1
teologia	2
informatyka	1
j.rosyjski	1
historia	1
Wychowanie do życia w rodzinie	1
w-f	1
Edukacja przedszkolna	2

5.2. Służba zdrowia

Na terenie gminy funkcjonuje Publiczny Zakład Opieki Zdrowotnej w Grodzicznie, który jest samodzielnym publicznym zakładem opieki zdrowotnej finansowanym głównie ze środków pozyskanych z Narodowego Funduszu Zdrowia. Zakład jest wyodrębnionym organizacyjnie zespołem osób i środków majątkowych obejmującym ośrodki zdrowia:

1. Ośrodek Zdrowia w Grodzicznie
2. Ośrodek Zdrowia w Mrocznie.

Organami Zakładu jest Rada Społeczna oraz Kierownik Zakładu. Kierownik Zakładu kieruje zakładem i reprezentuje go na zewnątrz, samodzielnie podejmuje decyzje dotyczące zakładu i ponosi za nie odpowiedzialność oraz jest przełożonym wszystkich pracowników.

Natomiast Rada Społeczna jest organem wnioskującym i opiniującym w najważniejszych sprawach dotyczących funkcjonowania zakładu.

1. Publiczny Zakład Opieki Zdrowotnej udziela świadczeń zdrowotnych w zakresie:
 - a) podstawowej opieki zdrowotnej,
 - b) poradni położniczo-ginekologicznej,
 - c) poradni stomatologicznej,
 - d) pracowni rehabilitacyjnej,
 - e) poradni logopedycznej

PZOZ dodatkowo zawarł umowy z NFZ na realizację programów profilaktycznych w zakresie:

- ◆ chorób układu krążenia,
- ◆ raka szyjki macicy,
- ◆ przewlekłej obturacyjnej choroby płuc.

Publiczny Zakład Opieki Zdrowotnej w Grodzicznie zatrudnia następujący personel :

A) medyczny:

a) w ramach umowy o pracę:

- lekarz podstawowej opieki zdrowotnej – 1 osoba
- pielęgniarka:
 - środowiskowa – 2 osoby,
 - medycyny szkolnej – 1 osoba,
 - praktyki – 1 osoba,
- położna środowiskowa – 1 osoba,

- rejestratorka medyczna – 1 osoba,
- fizjoterapeuta – 3 osoby,
- wykwalifikowana pomoc dentystyczna – 1 osoba.

b)w ramach umowy cywilno-prawnej:

- w zakresie podstawowej opieki zdrowotnej

- lekarz rodzinny – 1 osoba,
- lekarz pediatra – 1 osoba,
- lekarz chorób płuc, radiolog – 1 osoba,
- lekarz pulmonolog – 1 osoba

- w zakresie specjalistyki i stomatologii:

- lekarz ginekolog – 1 osoba,
- logopeda – 1 osoba.
- lekarz stomatolog – 3 osoby,

B) nie medyczny w ramach umowy o pracę:

- kierownik – 1 osoba,
- gł. księgowy – 1 osoba,

pracownik gospodarczy – 2 osoby

Publiczny Zakład Opieki Zdrowotnej w Grodzicznie organizuje również dodatkowe akcje profilaktyczne, takie jak np:

- ◆ badanie densytometryczne w kierunku osteoporozy,
- ◆ wczesne wykrywanie wad słuchu,
- ◆ badanie profilaktyczne dla pacjentów cukrzycowych,
- ◆ szczepienia przeciw grypie.

Na terenie gminy znajduje się 1punkt apteczny (*dane GUS za 2006r*).

5.3. Kultura

W gminie działają 4 biblioteki (łącznie z filiami) – Publiczno – Szkolna Biblioteka Publiczna w Boleszynie, Mrocznie, Zwinarzu oraz Gminna Biblioteka Publiczna w Grodzicznie, Ilość czytelników w roku 2006 wynosiła 1.037 osób (*dane GUS za 2006 rok*).

6. Turystyka

Turystyka i rekreacja staje się ważnym elementem rozwoju gminy. Sprzyja temu położenie gminy, na terenie której przepływa niezwykle atrakcyjna pod względem turystycznym rzeka Wel , znajduje się tu częściowo położony Welski Park Krajobrazowy. Gmina posiada tereny nadające się do zagospodarowania turystycznego – zwłaszcza we wschodniej i południowo-wschodniej, nad jeziorami i na terenie wymienionego Welskiego Parku Krajobrazowego. Brakuje jednak wystarczającej, rozwiniętej infrastruktury turystycznej. Istnieje tylko jedno gospodarstwo agroturystyczne i jeden ośrodek wypoczynkowy.

gospodarstwo agroturystyczne	opis
Teresa i Józef Wróblewscy Linowiec 22 13-324 Grodzicznie tel. 474-13-61	3 pokoje 3, 2 i 1osobowy /każdy z łazienką/ plus pokój-jadalnia z telewizorem, samodzielna łazienka, wyżywienie całodobowe, ogród z altaną, miejsce zabaw dla dzieci, rowery, cisza, spokój, 1 km do lasu, 1,5 km do jeziora Linowiec, 2 zarybione stawy, w sąsiedztwie możliwość jazdy konnej, 4 km do stadniny koni Mortęgi

	J. m.	1998	1999	2000	2001	2002
OBIEKTY ZBIOROWEGO ZAKWATEROWANIA						
Obiekty ogółem						
obiekty I-IX	ob.	6	1	-	-	-
obiekty I-III	ob.	-	-	0	0	0
obiekty IV-VI	ob.	-	-	0	0	1
obiekty VII-IX	ob.	-	-	0	1	1
obiekty X-XII	ob.	0	0	0	0	0
miejsca noclegowe ogółem I-IX	miejsce	361	88	-	-	-
miejsca noclegowe całoroczne I-IX	miejsce	0	0	-	-	-
miejsca noclegowe ogółem VII-IX	miejsce	-	-	0	100	100
miejsca noclegowe całoroczne VII-IX	miejsce	-	-	0	0	0
miejsca noclegowe ogółem X-XII	miejsce	0	0	-	-	-
miejsca noclegowe całoroczne X-XII	miejsce	0	0	-	-	-
korzystający z noclegów ogółem I-XII	osoba	3 114	0	0	364	1 615
korzystający z noclegów turyści zagraniczni I-XII	osoba	0	0	0	0	0
wynajęte pokoje w hotelach, motelach, pensjonatach ogółem I-XII	pok.	0	0	0	0	0
wynajęte pokoje w hotelach, motelach, pensjonatach turystom zagranicznym I-XII	pok.	0	0	0	0	0
udzielone noclegi ogółem I-XII	nocleg	20 827	0	0	1 495	4 380
udzielone noclegi turystom zagranicznym I-XII	nocleg	0	0	0	0	0
korzystający z noclegów ogółem I-IX	osoba	3 114	2 064	-	-	-
korzystający z noclegów turyści zagraniczni I-IX	osoba	0	0	-	-	-
wynajęte pokoje w hotelach, motelach, pensjonatach ogółem I-IX	pok.	0	0	-	-	-
wynajęte pokoje w hotelach, motelach, pensjonatach turystom zagranicznym I-IX	pok.	0	0	-	-	-
udzielone noclegi ogółem I-IX	nocleg	20 827	7 327	-	-	-
udzielone noclegi turystom zagranicznym I-IX	nocleg	0	0	-	-	-
ośrodki wczasowe						
obiekty I-IX	ob.	6	1	-	-	-
obiekty I-III	ob.	-	-	0	0	0
obiekty IV-VI	ob.	-	-	0	0	0
obiekty VII-IX	ob.	-	-	0	0	0
obiekty X-XII	ob.	0	0	0	0	0
miejsca noclegowe ogółem I-IX	miejsce	361	88	-	-	-
miejsca noclegowe całoroczne I-IX	miejsce	0	0	-	-	-
miejsca noclegowe ogółem VII-IX	miejsce	-	-	0	0	0
miejsca noclegowe całoroczne VII-IX	miejsce	-	-	0	0	0
miejsca noclegowe ogółem X-XII	miejsce	0	0	-	-	-
miejsca noclegowe całoroczne X-XII	miejsce	0	0	-	-	-
korzystający z noclegów ogółem I-XII	osoba	3 114	0	0	0	0
korzystający z noclegów turyści zagraniczni I-XII	osoba	0	0	0	0	0
udzielone noclegi ogółem I-XII	nocleg	20 827	0	0	0	0
udzielone noclegi turystom zagranicznym	nocleg	0	0	0	0	0

I-XII						
korzystający z noclegów ogółem I-IX	osoba	3 114	2 064	-	-	-
korzystający z noclegów turyści zagraniczni I-IX	osoba	0	0	-	-	-
udzielone noclegi ogółem I-IX	nocleg	20 827	7 327	-	-	-
udzielone noclegi turystom zagranicznym I-IX	nocleg	0	0	-	-	-
ośrodki szkoleniowo-wypoczynkowe						
obiekty I-III	ob.	-	-	-	0	0
obiekty IV-VI	ob.	-	-	-	0	1
obiekty VII-IX	ob.	-	-	-	1	1
obiekty X-XII	ob.	-	-	-	0	0
miejsca noclegowe ogółem VII-IX	miejsce	-	-	-	100	100
miejsca noclegowe całoroczne VII-IX	miejsce	-	-	-	0	0
korzystający z noclegów ogółem I-XII	osoba	-	-	-	364	1 615
korzystający z noclegów turyści zagraniczni I-XII	osoba	-	-	-	0	0
udzielone noclegi ogółem I-XII	nocleg	-	-	-	1 495	4 380
udzielone noclegi turystom zagranicznym I-XII	nocleg	-	-	-	0	0

6.1. Ścieżki turystyczne

Na terenie gminy znajduje się kilka szlaków turystycznych, niektóre z nich przechodzą przez teren gminy częściowo a niektóre w całości. Niemniej jednak wszystkie stanowią o potencjale turystycznym tego obszaru.

rodzaj szlaku:	samochodowy "Szlak Grunwaldzki"	
trasa:	Olsztyn-Gietrzwałd-Zawady Małe-Stare Jabłonki-Ostróda-Pietrzwałd-Wysoka Wieś-Lubawa-Samplawa-Nowe Miasto Lubawskie-Kurzętnik-Boleszyn-Lidzbark Działdowski-Działdowo-Nidzica-Rączki-Dąbrówno-Stębark-pole bitwy grunwaldzkiej-Olsztynek-Olsztyn	
długość trasy:	283 km.	
opis:	Szlak Grunwaldzki umożliwia zwiedzenie południowo – zachodniej części województwa warmińsko-mazurskiego.	
km.¹	km.²	opis
0.00	283.00	Olsztyn , początek/koniec szlaku, wyjazd z miasta szosą numer 16 w kierunku Ostródy, Iławy, Grudziądz.
17.00	266.00	Gietrzwałd - wieś gminna w powiecie olsztyńskim, w czasie, gdy Warmia należała do Niemiec ważny ośrodek polskości. Jeden z najbardziej znanych w Polsce ośrodków kultu maryjnego związanego z objawieniami w 1877 roku. Nad wsią góruje neogotycki kościół z II poł. XIX w. powstały w rezultacie przebudowy mniejszej gotyckiej świątyni. Naprzeciw kościoła dom znanej warmińskiej rodziny Samulowskich, Andrzej Samulowski prowadził w nim księgarnie polską.
29.00	254.00	Zawady Małe - niedaleko od szosy cmentarz i monument poświęcony pamięci 120 jeńców z obozu w Działdowie zamordowanych przez Niemców 21 lutego 1945 roku.
31.00	252.00	Stare Jabłonki - znana miejscowość wypoczynkowa nad jeziorem Szelałg Mały

		w południowej części Lasów Taborskich słynących ze strzelistych sosen masztowych. Ze względu na atrakcyjne usytuowanie wsi powstało tu kilka ośrodków turystycznych. Pierwsze wille dla turystów wybudowano w tym uroczu położonym zakątku Mazur pod koniec XIX wieku. W Starych Jabłonkach zaczyna się jedna z odnóg systemu dróg wodnych znanego jako Kanał Elbląski.
42.00	241.00	Ostróda - miasto powiatowe, jedno z największych w województwie warmińsko - mazurskim (około 40 000 mieszkańców), usytuowane w zachodniej części Mazur na Pojezierzu Iławskim. Prawa miejskie uzyskało w 1329 roku. Szczególnego uroku dodaje miastu jezioro Drwęckie , którego zachodnia część leży niemal w samym śródmieściu. Z przystani nad tym jeziorem wyruszają statki na rejsy do Piławek , Starych Jabłonek , Iławy oraz na całodniową wycieczkę do Elbląga szlakiem jedynych w Europie pochylni. Warto zwiedzić: Zamek krzyżacki położony na nizinie nad jez. Drwęckim, w płn.- zach. części miasta. W czasie kampanii napoleońskiej, zimą 1807 roku, był przez kilka tygodni siedzibą Napoleona Bonaparte i jego sztabu. Wielokrotnie przebudowywany. Obecnie mieści się tu m.in. muzeum. Kościół parafialny p.w. św. Dominika Savio, znajdujący się w obrębie dawnego starego miasta, gotycki - z ok.1330-1351, orientowany, murowany z cegły, na wysokiej podmurówce z kamieni polnych. Kościół ewangelicko-augsburski, od 1981 metodystyczny. W udostępnionej do zwiedzania wieży skromne muzeum, a z niej dość rozległy widok na okolice miasta. Kościół parafialny p.w. Niepokalanego Poczęcia, neogotycki, zbudowany w latach 1856 -1875. Z Ostródy wyjazd początkowo drogą nr 16, ale jeszcze w granicach miasta należy zjechać na drogę nr 52 w kierunku Lubawy, Brodnicy, Torunia.
55.00	228.00	za wsią Smykowo skrzyżowanie do wsi Pietrzwałd .
60.00	223.00	Pietrzwałd - duża wieś z drewnianym kościołem z XVII wieku, wystrój wnętrza barokowy.
62.00	221.00	Wysoka Wieś - najwyżej położona miejscowość w województwie warmińsko-mazurskim. We wsi mały parking, z niego dojście (kilkaset metrów) do Dylewskiej Góry - 312 m. n.p.m. , najwyższe wzniesienie w regionie. Na szczycie urządzenia retransmisyjne radia i telewizji powstałe w końcu lat 50. Na Dylewskiej Górze zaczyna się ciekawa leśna ścieżka dydaktyczna prowadząca do jeziora Francuskiego .
67.00	216.00	skrzyżowanie , w prawo droga prowadzi do Lubawy, w lewo do pola Bitwy Grunwaldzkiej.
86.00	197.00	Lubawa - miasto w powiecie iławskim, jedno z najstarszych w regionie, powstałe w połowie XIII wieku (dokładna data nie jest znana). Przez stulecia siedziba biskupstwa chełmińskiego, do dziś wiele interesujących zabytków, a wśród nich założenie urbanistyczne Starego Miasta z gotyckim kościołem św. Anny i renesansową kaplicą Mortęskich, ruiny zamku biskupiego, gotycki kościół św. Jana, drewniany, barokowy kościół św. Barbary.
91.00	192.00	Samplawa - wieś nad rzeką Elszką, z gotyckim kościołem z XIV wieku, po prawej (północnej) stronie drogi wyraźnie widoczne grodzisko pruskie. Szlak boczny do Iławy i Szymbarka. 13 km, Iława - miasto powiatowe malowniczo położone nad jez. Jeziorak Mały (wokół jeziora promenada) i Jeziorak Duży (najdłuższe w Polsce - 27,5 km długości, 34,5 km2 powierzchni, gł.12 m , należące do systemu dróg wodnych Kanału Ostródzko-Elbląskiego). Prawa miejskie uzyskało w 1305 roku. Z dawnych czasów zachował się gotycki kościół Przemienienia Pańskiego z XIV w. Iława jest dziś ważnym węzłem kolejowym na trasie Warszawa-Gdańsk i Olsztyn - Poznań oraz miejscowością turystyczną. 25 km , Szymbark - we wsi, nad jez. Szymbarskim, ruiny największego zamku województwa warmińsko -

		mazurskiego (97 x 72 m.), z 12 basztami.
99.00	184.00	Bratian - wieś przy ujściu rzeki Wel do Drwęcy. Założona przez sandomierskiego rycerza Jana, który wstąpił do zakonu krzyżackiego, (stał się bratem zakonnym - stąd nazwa miejscowości). W drodze do Nowego Miasta Lubawskiego, po prawej stronie, na wzgórzu, widoczny pomnik w Nawrze upamiętniający mieszkańców miasta i powiatu, którzy ponieśli śmierć z rąk hitlerowców i bolszewików w walce o wolność i polskość.
103.00	180.00	Nowe Miasto Lubawskie - siedziba powiatu. Powstało w pobliżu brodu na Drwęcy w 1325 roku. Założone zostało przez Krzyżaków. Położone na pograniczu z Polską wielokrotnie zmieniało przynależność państwową. Szczególnie godne uwagi ze względu na zachowane zabytki. Historyczna część miasta, otoczona sporymi fragmentami murów obronnych, z ocalałymi bramami Brodzką i Lubawską, zachowała swój kształt z XIV w. Najcenniejszym zabytkiem miasta jest kościół p.w. św. Tomasza. Trójnawowa budowla bazylikowa w stylu gotyckim jest równie stara jak miasto. Forma zewnętrzna, choć potężna i dostojna, nie zapowiada bogactwa, jakie można zobaczyć wewnątrz. Ściany kościoła pokryte są freskami powstałymi w czasie od średniowiecza do XVIII w. Szczególnie ciekawa jest płyta nagrobna Kuno von Liebensteina, miejscowego komtura, przedstawiająca rycerza krzyżackiego w pełnym uzbrojeniu. To wykonane w metalu epitafium wisi na ścianie nawy południowej. Godne uwagi są też ołtarze i barokowa kaplica grobowa rodziny Działyńskich, a w niej renesansowy nagrobek Mikołaja Działyńskiego. Za Nowym Miastem - 5 km w stronę Torunia - Kurzętnik. Z parkingu wejście na górę zamkową. Ładny widok na Dolinę Drwęcy i Nowe Miasto. 11 lipca 1410 roku pod Kurzętnikiem król Władysław Jagiełło, dowodzący wojskami Korony i Litwy, zrezygnował z przejścia brodu na Drwęcy w drodze do Malborka i zdecydował o obejściu źródeł rzeki, by uniknąć starcia z siłami krzyżackimi.
119.00	164.00	Boleszyn - we wsi można zobaczyć drewniany kościół wykonany z modrzewia. Obiekt powstał na początku XVIII w.
135.00	148.00	Lidzbark - tradycyjnie zwany Welskim od nazwy rzeki Wel, nad którą leży. Miasto powstało w czasach krzyżackich, jednak nie znamy dokładnej daty uzyskania praw miejskich. Obecnie są w nim dwa zabytkowe kościoły: jeden gotycki z XIV w., drugi klasycystyczny z pocz. XX. W mieście istnieją dwa muzea: pożarnictwa - eksponujące historyczne urządzenia pożarnicze oraz muzeum Welskiego Parku Krajobrazowego - zapoznające z ciekawą przyrodą tego chronionego obszaru i możliwościami zwiedzenia Parku. Sposobność do wypoczynku nad jeziorem.
160.00	123.00	Działdowo – stolica powiatu położona nad rzeką Wkrą. Osada przy zamku krzyżackim uzyskała prawa miejskie w 1344 roku. Jak wiele miast pogranicza miało burzliwe dzieje. Niszczony było wielokrotnie przez różne armie. W 1920 roku, jako jedyne miasto mazurskie, znalazło się w granicach Polski. Stanowiło ważny ośrodek oddziaływania na Polaków na terenie Prus Wschodnich. W czasie II wojny światowej istniał w mieście, w okolicy stacji kolejowej, obóz hitlerowski - głównie dla więźniów politycznych. Miejsca kaźni Polaków upamiętniają w Działdowie pomniki i tablice. Warty uwagi są zabytki miasta, a wśród nich zamek krzyżacki z XIV wieku i rynek z barokowym ratuszem.
184.00	99.00	Nidzica - miasto powiatowe nad rzeką Nidą, przywilej lokacyjny otrzymało w 1385 roku. Powstało u stóp położonego na wzgórzu zamku krzyżackiego. W okolicach tego miasta rozegrała się w sierpniu 1914 roku jedna z pierwszych bitew I Wojny Światowej. (między siłami rosyjskimi - pod dowództwem gen. Samsonowa i niemieckimi - pod wodzą gen. Hindenburga). Bitwa ta znana jako II Bitwa pod Tannenbergiem zakończyła się zwycięstwem Niemców.

		Miasto zostało niemal doszczętnie spalone przez Rosjan w czasie działań wojennych. Interesującym zabytkiem jest górujący nad miastem zamek krzyżacki, a w nim małe muzeum regionalne. Z wieży zamkowej widok na okolice, m.in. na Tatarski Kamień - potężny głaz narzutowy we wsi Tatary.
197.00	86.00	Łyna - na wschodnim skraju zabudowań tej wsi rozpoczyna się niezwykle atrakcyjny krajobrazowo rezerwat źródeł rzeki Łyny . Zwiedzanie ułatwiają wyznaczone szlaki turystyczne i platformy widokowe. Z tej miejscowości szlak wiedzie przez Dobrzyń, Szkotowo bocznymi drogami o asfaltowej nawierzchni.
225.00	58.00	Dąbrówno – wieś, dawniej miasto położone między dwoma jeziorami (Dąbrowa Mł. i Wlk.), uzyskało prawa miejskie w 1326 roku. W roku 1410, w nocy z 13 na 14 lipca, miasto - będące pod władzą Krzyżaków - zostało zdobyte i spalone przez wojska Jagiełły. W czasie II wojny światowej poniosło dotkliwe straty. Dziś warto obejrzeć kościół metodystyczny (poprzednio ewangelicko-augsburski) z XIV w., z ciekawym wyposażeniem wnętrza (m.in. barokowa kaplica rodu Finckensteinów). Uwagę zwraca też neogotycki kościół katolicki o kamiennych ścianach, wybudowany w 1865 roku.
234.00	49.00	Grunwald - pole bitwy. 15 lipca 1410 roku rozegrała się w tym miejscu największa bitwa średniowiecznej Europy zakończona zwycięstwem zjednoczonych wojsk polskich, litewskich i tatarskich nad wojskami zakonu krzyżackiego. Na polu bitwy wznosi się powstałe w 1960 roku, dla upamiętnienia 550 rocznicy zwycięstwa, założenie pomnikowe zaprojektowane przez prof. J.Cenckiewicza i W. Bandurę. Składa się ono z obelisku o wysokości 10 m - z wyrzeźbionymi głowami wojów Jagiełły, metalowych masztów o wys. 30 metrów, spiętych kartuszami herbowymi wojsk biorących udział w bitwie, amfiteatru z mapą plastyczną zorientowaną w terenie, przedstawiającą układ wojsk przed bitwą oraz muzeum umieszczonego pod amfiteatrem. W oddaleniu widoczny kamień upamiętniający miejsce śmierci wielkiego mistrza zakonu krzyżackiego, w odległości 700 metrów miejsce dawnej kaplicy pobitewnej z 1411 roku.
255.00	28.00	Olsztynek - miasto powstało w 1359 roku przy zamku krzyżackim. Najwybitniejszym jego obywatelem był urodzony tu w 1764 r. leksykograf, tłumacz, rzecznik sprawy polskiej w Prusach - Krzysztof Celestyn Mrongowiusz (zm. w Gdańsku 1855). Z dawnych czasów zachowały się duże fragmenty murów miejskich wykonanych z kamienia, kościół ewangelicki z plebanią (miejsce urodzenia Mrongowiusza) oraz zamek krzyżacki użytkowany od niemal dwóch stuleci jako szkoła. Uczył się w niej wybitny niemiecki bakteriolog, laureat pierwszej Nagrody Nobla w dziedzinie medycyny - Emil Behring, twórca szczepionki przeciw tężcowi. Największą atrakcją Olsztyńska jest powstałe w Królewcu w 1909 roku i przeniesione do Olsztyńska w 1941 Muzeum Budownictwa Ludowego, w którym obejrzeć można budowle z Warmii, Mazur, Powiśla i Pruskiej Litwy. Skansen w Olsztyńku, stale rozbudowywany, jest jednym z największych w kraju i w Europie. W okolicy miejscowości letniskowe: Mierki, Swaderki, Kurki, Pluski - położone w lasach i nad jeziorami.
273.00	10.00	Dorotowo - wieś nad malowniczym jeziorem <u>Wulpińskim</u> (Dorotowskim, Tomaszkowskim), o powierzchni 7,3 km i głębokości max. 54 m - ładny widok na jezioro z parkingu przy szosie.
283.00	0.00	Olsztyn, koniec/początek szlaku
¹ - kilometry liczone od początku szlaku ² - kilometry liczone od końca szlaku		

rodzaj szlaku:	kajakowy szlak rzeki Wel
trasa:	Jezioro Dąbrowa Wielka - Nowa Wieś - jezioro Grądy - Cibórz - Bełk - Trzcina - Bratian
długość trasy:	98.5 km.
opis:	Wel jest typową rzeką pojezierną, zwłaszcza w swej górnej części z charakterystyczną zmianą kierunków biegu. W jej dolinie istnieje wiele mokradeł i terenów bagiennych. Starorzecza twarzają korzystne warunki dla bytowania wielu zwierząt i unikalnych roślin. Szlak ten przebiega po terenie Welskiego Parku Krajobrazowego. Spływ na tej rzece z przyjemnością zorganizuje firma "Wel". Dokładniejsze informacje o Welu, parku i samym spływie znajdziecie Państwo w "Przewodniku przyrodniczym".

km. ¹	km. ²	opis
0.00	98.50	Jez. Dąbrowa Wielka - stanowi początek spływu. z tego jeziora przepływamy do jez. Dąbrowa Mała.
2.50	96.00	Miejsce często uznawane za początek zorganizowanych spływów to Dąbrówno za mieszalnią pasz, w okolicy oczyszczalni ścieków. Po obu stronach rzeki łąki i trochę drzew.
3.60	94.90	Wpływamy na jez. Pancer. Wpływ z jeziora znajduje się w jego południowo - wschodnim krańcu. Za jeziorem prąd jest słaby. Kolejno zbliżamy się do lasu i dalej do wsi Wądzyn. Widoczne pozostałości po moście. Dalej prąd silny, który przechodzi w kamieniste bystrze. Na progu wodnym bezpieczniej jest płynąć lewą odnogą i po 60 m przenieść kajak do głównego nurtu (przy zabudowaniach). Na rozlewiskach należy płynąć lewą stroną unikając błędzenia po starorzeczach. Mijamy dwa ujęcia powierzchniowe wody dla zwirowni w Grzybinach, przez które przenosimy kajaki.
14.40	84.10	Przepływamy pod mostem grogowym (szosa Dąbrówno - Tuczek) i po 300 m wpływamy na jez. Rumian. Z prawej strony (północny - wschód) widoczna rekreacyjna zabudowa Nowej Wsi i wysokie brzegi porośnięte lasem.
16.00	82.50	Kierujemy się na lewo do wypływu rzeki. Widoczny będzie żelazny most na rzece. Płyniemy szerokim korytem wśród łąk i pól. Po 2 km przy wsi Prusy po lewej stronie kompleks stawów hodowlanych.
19.40	79.10	Płynąc dalej mijamy po lewej stronie las olszowy i dopływamy do jez. Zarybinek. W czasie urlopowym są tu liczne punkty gastronomiczne. Płynąc w lewo na południowym - wschodzie jeziora jest wypływ ze zbiornika wśród trzciny. Po lewej stronie mijamy gorzelnię w Tuczkach.
21.60	76.90	Przepływamy pod mostem drogowym z Działdowa do Rybna, a później pod wiaduktem kolejowym. W sąsiedztwie młyna przenosimy kajaki lewą stroną. Następuje przyspieszenie prądu rzeki, który po kilometry słabnie. Wpływamy na rozlewisko przed jazem w Garbaczu.
23.40	75.10	Kajaki przenosimy prawą stroną w dół. Na górze, po lewej stronie jest kanał prowadzący do stawów hodowlanych w Koszelewach. Za jazem 500 m kamienistego bystrza. Po lewej stronie stawy rybne z których odprowadzana jest woda kanałami - ... to dopiero bomba ekologiczna sporego ładunku biogenów
25.00	73.50	Przed granicą lasu dopływ Koszelewskiej Strugi. Płyniemy wśród wielu pięknych starorzeczy.
28.20	70.30	Dopływamy do jez. Tarczyńskiego. Na prawym brzegu, północnym przy wejściu do zatoki wieś Wery, a za nią rezerwat Osrtów Tarczyński, który rozdziela jez. Tarczyńskie i Grądy. Na północnym zachodzie jest wypływ z jeziora wśród trzciny.
30.40	68.10	Dopływamy do jez. Grądy, kierujemy się na lewo ku miejscowości Tarczyn. Wieś

		Grądy zostaje po prawej. Na cyplu - wczesnośredniowieczne grodzisko.
33.60	64.90	Na południowym brzegu wypływ z jeziora i ruiny drewnianego mostu. Rzeka wolno płynie do jez. Zakrocz.
36.20	62.30	Wypływ z jeziora na południowym wschodzie.
39.80	58.70	Mijamy wieś Koty, Bładowo i dopływamy do Podciborza.
45.50	53.00	Przed mostem kolejowym nurt się wzmacza i dalej już szybko płynie. W miejscowości Cibórz jest park podworski z okazałym starodrzewem. Przepływamy pod mostem drogowym by po 500 m dopłynąć do spiętrzenia przy starym młynie. Rzeka silnie meandruje i można zobaczyć strome, wysokie brzegi.
47.00	51.50	Na wysokości wsi Bełk z lewej strony ciek łączący Wel z rzeką Wkrą (Działówką).
48.50	50.00	We wsi Olszewo przepływamy pod drewnianym mostem i dopływamy do nieczynnego młyna we wsi Jamielnik - Bełk, gdzie rzeka zmienia swój bieg z zachodniego na północny. Rzeka silnie meandruje. Dopływamy do starego czerwonego młyna w Lidzbarku i mijamy próg lewą stroną.
53.30	45.20	Zaliczamy jedną 40 m przenoškę przy czynnym młynie wodnym.
54.50	44.00	Dopływając do jez. Lidzbarskiego przepływamy pod siedmioma mostami drogowymi i jednym wiaduktem kolejowym. Wypływ z jeziora znajduje się bardzo blisko doływu. Oddzielone są od siebie piaszczystym półwyspie. Przepływamy małe jez. Markowe, a następnie pod mostem drogowym (Lidzbark - Brodnica) kierujemy się w stronę Kurojad.
60.00	38.50	W Kurojadach przenoška lewym brzegiem.
62.50	36.00	Most drogowy i uskok przy starym młynie wodnym. Przenosimy kajaki przwym brzegiem 400 m za młynem bystrze. Dalej rzeka pięknie meandruje. Po chwili łagodnego spływu - uroczysto "PIEKIEŁKO" - projektowany rezerwat. To bardzo trudny odcinek.
70.00	28.50	Drewniany most, pod którym lepiej nie płynąć. Po 600 m betonowy most i na prawo wieś Trzcina ze sklepem. Dopływamy do czynnego młyna. Tu rzeka dzieli się na dwie odnogi - zachodnia, lewa Bałwanka napędza czynny młyn i podąża do jez. Fabrycznego, a prawa mniej ciekawa jest dawnym korytem rzeki. Wpływamy na jez. Fabryczne. Wypływ w północno wschodniej części (prawy brzeg).
83.20	15.30	Odnogi łączą się ze sobą. Płyniemy pod mostem kolejowym i mostem drogowym (Tylice - Linowiec).
86.80	11.70	Do stacji kolejowej Zajęczkowo Lubawskie jest około 3 km. Most drogowy (Grodziczno - Nowe Miasto). Po prawej stronie wieś Jakubkowo i jez. Jakubkowo. Kolejny most drogowy (Jakubkowo - Kaczek). Rzeka nagle przyspiesza, po prawej stronie stawy rybne. W miejscowości Kaczek elektrownia na terenie prywatnym - przenoska.
98.50	0.00	Dopływamy do Bratian, po chwili rzeka rozwidła się płynąc pod dwoma mostami i to rozlewisko kończy rzekę Wel ...
<p>¹ - kilometry liczone od początku szlaku ² - kilometry liczone od końca szlaku</p>		

rodzaj szlaku:	rowerowy Północnym skrajem Welskiego Parku Krajobrazowego
długość trasy:	13 etapów
opis:	Przepiękna okolica Welskiego Parku Krajobrazowego zachęca do wycieczek i do podziwiania jego osobliwości.

etapy	opis
1	Ścieżka rowerowa północnym skrajem Welskiego Parku Krajobrazowego oznakowana w terenie znakami zielonymi prowadzi głównie przez tereny rolnicze z mozaiką niewielkich zadrzewień i zabagnień. Aby dostać się na tę trasę należy w miejscowości Rynek skrócić z drogi asfaltowej w prawo. Tuż przed wysokim budynkiem młyna wodnego (czynnego!) odbija droga gruntowa w kierunku północnym. Mija ona zabudowania i prowadzi dalej ku północy. Podążając tą drogą mijamy po prawej stronie skarpe z drzewostanem osikowo-brzozowo-sosnowym i po kilkuset metrach napotykamy zarastający staw otoczony krzaczastymi wierzbami. Dostępu do lustra wody bronią rozległe szuwały turzycowe z pałąką szerokolistną. Jezioro powstało przez szerokie rozlanie wód wijącego się dnem dolinki strumienia, który dawniej napędzał żarna młyna we wsi Rynek. W pobliżu widać przewrócony pień olszy z uniesioną w górę tarczą korzeniową. Stojąc twarzą w kierunku stawu za plecami mamy różnowiekowy las dębowy. W jego runie obserwujemy: przytulię, gwiazdnicę gajową, jasnotę gajowca, turzyce i chmiel, który jest rośliną rozdzielnopłciową, to znaczy osobno występują organizmy męskie i osobno żeńskie. Chmielowi i dębom towarzyszy leszczyna, sosna i graby. U podnóża skarpy znaleźć możemy niewielkie mrowiska założone u podstawy pni dwóch potężnych brzoź. Mrówki w przyrodzie noszą miano sanitariuszy, gdyż przyczyniają się do oczyszczania sąsiadującego z mrowiskami terenu z padłych zwierząt i innych resztek organicznych, ale również z nadmiaru owadów szkodników niszcząc ich jaja i poczwarki. Można tu również obserwować ptaki pływające (kaczki krzyżówki, czernice, perkozki). Porównać możemy sylwetki pływających ptaków - krzyżówka, należąca do tzw. kaczek właściwych, żerujących na powierzchni wody lub na przybrzeżnych płycznach charakteryzuje się dość zwartą sylwetką z zadartym do góry "ogonkiem". Należąca do grążyc czernica i perkozki (najmniejszy z występujących w Polsce perkozów) mają bardziej opływowe sylwetki, pomagające im w nurkowaniu w poszukiwaniu pokarmu w głębszych partiach zbiorników. Spośród drapieżników w tej okolicy dostrzec można kołującego myszola a wytrawny obserwator zauważy na podbagnionych terenach gniazdującego tu błotniaka stawowego.
2	Podążając dalej zielonym "szlakiem" docieramy do mostku na strumieniu. Po obu jego stronach na obniżonym i podmokłym terenie rośnie łęg, który w miejscach najbardziej podmokłych przechodzi w ols. Tworzą go drzewa najbardziej odporne na wysoki poziom wód gruntowych, którym nie przeszkadza okresowe podtapianie korzeni. Po bokach tego strumienia, pomiędzy "babrzyskami" dzików licznie są zlokalizowane drobne źródlika, zasilające wodą ów strumień. Woda podskórna spływając ze stoków dolinki rynnowej napotyka w głębi ziemi na ilaste warstwy nieprzepuszczalne i po ich powierzchni spływa grawitacyjnie w dół. W miejscu, w którym warstwa ilasta została naruszona (w tym przypadku wypłukana przez wcinający się w głąb strumyk) sączy się nieustannie woda. Grunt w tym miejscu jest nasycony i niech nie zmyli nas jego równa i gładka powierzchnia. Nastąpienie w takim miejscu nierzadko może się skończyć wpadnięciem "po pas" w błoto. Kilkadziesiąt metrów dalej rozpoczyna się stroma skarpa o wystawie południowej. Porasta ją las świerkowy, który w wyższych partiach przechodzi w widny las sosnowy. W nim to znajdziemy "kuźnie" (miejsca żerowania) ptaków i wiewiórek. Poznamy je po nienaturalnym nagromadzeniu szyszek na małej powierzchni - najczęściej u stóp któregoś z drzew. Ptaki nie mające wolnych kończyn by przytrzymać pokarm a nie mogąc sobie poradzić tylko jedną nogą (umiejętność tę opanowały papugi, które potrafią stojąc na jednej nodze w drugiej trzymać pokarm i

	<p>obracać go tak, aby jak najłatwiej było go spożyć) zatykają w szczeliny drzew szyszki i z tak umocowanych wyjadają nasiona. Na widnych polankach oraz w miejscach silniej nasłonecznionych znajdują się płyty roślinności ciepłolubnej, którym towarzyszy m.in. pluskwica europejska objęta ochroną ścisłą. Roślina ta ma charakterystyczny ostry zapach podobny do tego jaki wydzielają pluskwiaki (rząd owadów), stąd też i jej nazwa.</p>
3	<p>Po dotarciu do kolejnego punktu na trasie oczom naszym przedstawia się otwarty krajobraz, kryjący w sobie pewną tajemnicę. Zbliżamy się do ruin opuszczonego gospodarstwa, na zgliszczach którego wybudowano nową ambonę myśliwską. Bardzo ciekawym elementem jest pobliskie źródłisko znajdujące się w kępie drzew. Niestety powierzchnia jego zarasta i utrudnione jest obserwowanie sączącej się wody. Stojąc przy ruinach zabudowań widzimy w oddali przeciwległe stoki doliny rynnowej na dnie której się znajdujemy. Owa rynna subglacjalna powstała wskutek erozyjnej działalności wód podlodowcowych płynących tunelami podlodowcowymi pod ciśnieniem hydrostatycznym. Wody te płynąc w dół jak i pod górę miały możliwość żłobienia, pogłębiania i wycinania głębokich rynien. Czasem większe zagłębienia zostały trwale zalane wodą, również już po ustąpieniu lodowca. Przykładem takiego zbiornika jest jez. Kiełpińskie. Zasilane niegdyś wodami fluwioglacjalnymi obecnie posiada swoją własną zlewnię, która zasila je w wodę. W ten sposób równoważony jest ubytek wody spowodowany parowaniem oraz odpływem strumieniem obok którego się znajdujemy. Jest to jeden z przykładów krajobrazu młodoglacjalnego, utworzonego w czasie ostatniego zlodowacenia (czyli przed ok. 10.000 lat). Spośród ptaków śpiewających w śródpolnych zadrzewieniach występują między innymi sikory bogatki i modre, czarnogłówki, pokrzewki czarnobiste, cierniówki, piegże, drozdy śpiewaki, kosy, zięby a wśród pozostałej fauny dominują gatunki terenów otwartych, w tym przedstawiciele zwierzyny łownej - sarny, zające i (przy odrobinie szczęścia) lisy.</p>
4	<p>Kolejny etap naszej ścieżki zmierza do gospodarstwa, które ma oborę w dużej mierze pobudowaną z kamienia polnego. Kamienie owe pochodzą z glin zwałowych, których potężne ilości zostały naniesione podczas ostatniego zlodowacenia. Zamarzający i rozmarzający grunt pól uprawnych wypycha kamienie na powierzchnię co przyczyniło się do ukucia powiedzenia, że ziemia "rodzi" kamienie.</p>
5	<p>Kierując się na prawo na najbliższym skrzyżowaniu dojeżdżamy do tzw. "wcięcia drogowego" którym po chwili docieramy do gładzowiska z kamieni polnych. Na kamieniach tych, zgromadzonych tu przez człowieka można dostrzec ślady zwierząt, które wędrując zaznaczają swój rewir. Najczęściej są to odchody, które zwierzę pozostawia w miejscu zauważalnym dla przedstawicieli swego gatunku. Innym znanym sposobem jest znaczenie moczem charakterystycznych punktów orientacyjnych, wcieranie w przedmioty wydzielin skóry i in.</p>
6	<p>Kilkaset metrów dalej po lewej stronie dostrzec można stok pagórka, którego część o zbyt silnym nachyleniu wyłączono z uprawy. Miejsce to porośło krzewami tworząc tym samym niewielkie śródpolne zakrzewienie dające schronienie ptakom. Uprawa terenu o tak dużym nachyleniu jest z jednej strony niebezpieczna ze względu na możliwość wywrotki ciągnikiem z drugiej zaś strony przyspiesza erozję wodną gleby.</p>
7	<p>Zbliżając się do Nowego Grodziczna, jeszcze przed wjazdem na asfaltową szosę widzimy wysoką miedzę (stromą skarpe) rozdzielającą dwa różne poziomy uprawowe roli, oraz liczne hałdy kamieni zbieranych z pól i gromadzonych przez rolników na miedzach i przy drogach.</p>
8	<p>W Grodzicznie znajduje się m.in. kościół parafialny, sklepy, urząd pocztowy i urząd gminy. W sąsiedztwie urzędu gminy jest również pomnik poświęcony ofiarom II wojny światowej.</p>
9	<p>Szosa, którą jedziemy stanowi północną granicę Welskiego PK. Jadąc nią mijamy nieczynne żwirowisko i krętą drogą zjeżdżamy w dół ku rzece Wel. Jest to główna rzeka gminy Grodziczno. Nurtem Welu wytyczono szlak kajakowy, którym odbywają się coroczne spływy. Przejeżdżając mostek podziwiamy meandrującą rzeczkę. W tym</p>

	samym też momencie nasza trasa przecina czerwony szlak turystyczny biegnący z południa ku północy.
10	Zaraz za napotkaniem po lewej stronie przystankiem PKS skręcamy w lewo i po ok. 200m napotykamy dawny młyn wodny na rzece Wel. Funkcjonujący do niedawna młyn został pozbawiony dostatecznej ilości wody napędzającej jego żarna, gdyż około 1 km w górę rzeki uruchomiono kolejny młyn. Spiętrzona wskutek tej inwestycji woda znalazła sobie nowe koryto, wykorzystując w tym celu dopływ Welu - Bałwanekę. Pierwotny strumień, który po pogłębieniu i poszerzeniu odwadniał jez. Fabryczne i teren kopalni kredy jeziornej "Wenecja" przejął większość wód, by po ok. 5 km powtórnie oddać je Welowi jednak już poza "starym" młynem. W dalszej części trasy poruszamy się według zielonych oznaczeń szlaku.
11	Poruszając się wzdłuż krawędzi rynny mamy możliwość obserwowania doliny rzecznej - jej obecnego koryta, meandrów (zakoli), szeroko wyżłobionej doliny. Zjeżdżając z jej krawędzi zbliżamy się do meandrującego Welu, który leniwie toczy swe wody w niczym nie przypominając wartkiego, górskiego potoku z niedalekiego rezerwatu "Piekielko". Przejeżdżamy skrajem pastwisk, mijając kępy olszyn i pasące się krowy. Teraz w całej okazałości podziwiać możemy meandrującą rzekę.
12	Pomiędzy dwoma szeroko rozlanymi zakolami przekraczamy drewniany mostek i po wspięciu się na przeciwległą krawędź doliny ponownie widzimy rzekę Wel.
13	Po około 2 km jazdy po polną drogą po lewej stronie widzimy niewielkich rozmiarów staw, którego lustro wody jest powyżej otaczającego go terenu! Po dojechaniu do drogi asfaltowej skręcamy w lewo, przejeżdżając jeszcze raz rzekę Wel. Zbliżamy się do miejscowości Trzcin. Ciekawostką ornitologiczną na tej trasie jest kolonia jaskółki brzegówki w skarpie żwirowni w Trzcinie jak również miejsce bytowania rzadko spotykanego trzmielojada (stanowisko odkryte w okolicy drewnianego mostu na Welu w okolicy Trzcin). Jadąc rowerem wzdłuż rzeki Wel w okolicy Trzcin zaobserwować można nad wodą zimorodki. Po prawej stronie szosy (w kierunku Rynku) widzimy niewielkie jeziorko, na którym możemy obserwować pływające łabędzie i kaczki. Kolejne dwa kilometry dalej jest miejscowość Rynek, z której to rozpoczęliśmy naszą podróż.

rodzaj szlaku:	historyczno-przyrodniczy Wokół jeziora Rumian
trasa:	Rybno - Rumian - jezioro Rumian - Nowa Wieś Ostródzka - Szczupliny - Kolonia Rybno - Rybno
długość trasy:	6 etapów
opis:	<p>Ścieżkę można przebyć pieszo lub rowerem. Oznakowanie szlaku: tablice informacyjne w Rybnie i Rumianie. Cały szlak jest oznaczony w terenie znakiem graficznym /zielona strzałka/. - sklepy spożywcze na szlaku znajdują się w miejscowościach: Rybno, Rumian, Nowa Wieś Ostródzka (na terenie Ośrodka wypoczynkowego w sezonie turystycznym), Szczupliny. Trasa ścieżki stanowi pętlę, której początek i koniec znajduje się w tym samym miejscu. Na znacznym odcinku trasa ścieżki biegnie brzegiem jeziora Rumian.</p> <p>Trasa ścieżki turystycznej "Wokół jeziora Rumian" w całości leży w obrębie Welskiego Parku Krajobrazowego (WPK) na terenie gminy Rybno.</p> <p>WPK położony jest w mezoregionie Garbu Lubawskiego na granicy województw ciechanowskiego (gminy Lidzbark, Rybno, Płońsk) i toruńskiego (gmina Grodziczno). Utworzony został w 1995r. (część ciechanowska) i 1996r. (część toruńska). Powierzchnia WPK wynosi ponad 24 tys. ha. Punktem wyjściowym naszej trasy będzie parking położony w centrum Rybna tuż obok Komisariatu Policji. Przed wyruszeniem w drogę możemy zdecydować się na posiłek w restauracji "Jezioranka". Rybno jest siedzibą gminy, której obszar wynosi 147 km² i zamieszkały jest przez około 7 tys. osób. Przez Rybno przebiega szlak</p>

	<p>kolejowy Warszawa -Gdańsk.</p> <p>Pierwsza wzmianka na temat tej wsi występuje w 1355 roku, znajduje się tu kościół z XIX wieku drewniano - murowany oraz grodzisko średniowieczne" Groszkowska Góra".</p> <p>W Rybnie kierujemy się w stronę Lubawy mijając po lewej stronie Dom Strażaka oraz Urząd Gminy. Jedziemy w kierunku przystanku Nr 1. Droga utwardzona, asfaltowa. Rzeźba terenu jest urozmaicona, powstała w następstwie działalności lądolodu i wód lodowcowych podczas ostatniego zlodowacenia (ok. 22 - 17 tys. lat temu).</p> <p>Około 70% powierzchni gminy zajmują równiny. Po przejechaniu około 3 km dojeżdżamy do Rumiana.</p>
--	---------------------------------------------------------------------------------------------------------------------------------------------------------------------------------------------------------------------------------------------------------------------------------------------------------------------------------------------------------------------------------------------------------------------------------------------------------------------------------------------------------------------------------------------------------------------------------------------------------------------------------------------------------

etapy	opis
1	<p>Rumian leży w północno - wschodniej części gminy na wysokości 190 - 215 m n.p.m. falista równina na której leży Rumian jest rozcięta przez wąskie i stosunkowo głębokie doliny wód roztopowych.</p> <p>Wieś została założona na ziemiach należących do biskupa chełmińskiego. Występowała już od 1303 roku pod nazwą Romna, od 1566 roku jako Rumian.</p> <p>Początkowo istniała tu kaplica, a później wzniesiono kościół drewniany i założono parafię. W 1706 roku kościół ten był już bardzo stary. W 1713 roku wzniesiono we wsi nowy kościół. Został on konsekrowany w 1724 roku. Kościół ten spełnia swoją funkcję do dnia dzisiejszego, otoczony jest potężnymi klonami stanowi bardzo wartościowy zabytek. Historię kościoła opowie oraz pokaże kościół miejscowy duszpasterz ks. prałat Alfons Kowalewski. który trwa. w posłudze kapłańskiej ponad 50 lat.</p> <p>Ażeby dojść do przystanku nr 2 musimy cofnąć się w stronę Rybna skrzyżowania drogą prowadzącą w kierunku Dąbrówna w lewo obok przydrożnej kapliczki św. Józefa). Idąc (jadąc) w kierunku skrzyżowania widzimy po lewej stronie nieczynny młyn. Po prawej stronie na wzniesieniu obok drogi w kierunku Dębienia, znajduje się miejscowa Szkoła Podstawowa otoczona prawie 100 letnimi świerkami. Szkoła zbudowana z czerwonej cegły liczy sobie również około 100 lat.</p> <p>Skrecając w kierunku Dąbrówna wjeżdżamy na betonowy most przez rzekę Rumian nazywaną Strugą Rumiańską.</p> <p>Możemy zatrzymać się chwilę i spróbować wypatrzeć płynące ryby. Nasz przystanek znajduje się nieco dalej w miejscu, którego widok rozciąga się na całą pradolinę rzeki Rumian.</p> <p>W celu dotarcia do przystanku nr 2 musimy zjechać z drogi asfaltowej w prawo tuż za gospodarstwem znajdującym się przy samej drodze. Po pokonaniu odcinka wybrukowanego wzniesienia docieramy do przystanku nr 2.</p>
2	<p>Z punktu obserwacyjnego widać doskonale dość rozległe i. prawie płaskie dno pradoliny, które wyraźnie zaznacza się w tamtejszym krajobrazie, gdyż prawie w całości otoczona jest dość stromymi zboczami, od strony południowo zachodniej wznoszą się do wysokości około 18 m, natomiast w brzegu północno - wschodnim w samym punkcie kulminacyjnym osiągają około 31 m.</p> <p>W lesie olchowym tej doliny stale przebywają sarny i zające, oraz licznie reprezentowane są płazy i gady. Z nich na uwagę zasługuje ginąca rzekotka drzewna. W</p>

	<p>dolinie rzeki stwierdzono obecność bociana czarnego, kruka, gołębia grzywacza, kukułki, dzięcioła dużego, czapli siwej, kaczek oraz kilkunastu innych ptaków wodnych i drapieżnych. Flora doliny jest również bardzo bogata. Stwierdzono obecność 10 gatunków roślin prawnie chronionych. Należą do nich: grązel żółty, porzeczek czarna, pierwiosnka lekarska; kalina koralowa, konwalia majowa, storczyki.</p> <p>Mając dolinę rzeki Rumian po prawej stronie przemieszczamy się drogą żwirowaną w kierunku kompleksu leśnego.</p> <p>W miejscu, gdzie Struga Rumiańska wpływa do jeziora, las porasta strome zbocza. Wzdłuż ścieżki zwracamy uwagę na gatunki drzew i krzewów tworzących drzewostan oraz liczne gatunki ptaków.</p> <p>Po prawej stronie mijamy "ambonę". Po lewej stronie w oddali w lekkim zagłębieniu widać zagrody Wsi Naguszewo. Nieco wyżej zabudowania wsi Groszki.</p> <p>Kompleks leśny do którego się zbliżamy jest typowym kompleksem prorolnym założonym w okresie powojennym.</p> <p>Po minięciu młodych dębów rosnących przy samej drodze wjeżdżamy śródleśną drogą w głąb lasu. Przy wjeździe będzie ustawiony znak i tablica ostrzegawcza. Po pokonaniu ok. 200 m mamy po lewej stronie poletko uprawiane przez myśliwych a po prawej bardzo duży paśnik dla leśnej zwierzyny. W miejscu tym widać pozostałości po ludzkich siedliskach, fragmenty murów i fundamenty. Kępy bzu świadczą również o charakterze tego miejsca. Idziemy drogą w dół, przed nami rozciąga się malowniczy widok na tafłę jeziora i przeciwległy brzeg. Schodzimy krawędzią jednego z licznych wąwozów polodowcowych. Po pokonaniu ok. 100 m w otoczeniu różnych drzew i krzewów dochodzimy do kolejnego przystanku.</p>
3	<p>Znajdujemy się na półwyspie wrzynającym się w jezioro. Jak głosi legenda w przedłużeniu półwyspu (wg. miejscowych "cypel") znajdowała się grobla przez którą można było przejechać na drugą stronę jeziora. Z półwyspu mamy fantastyczny widok na ujście rzeki Rumian z jednej strony, a z drugiej na jezioro i jego wschodni brzeg. Jezioro Rumian o pow. 305,8 ha, głębokości 12 m, długości 6 km jest typowym jeziorem rynnowym położonym 152 m n.p.m. Jeziora rynnowe są formami o szerokości 0,5-1,5 km i długości 5-10 km. Zwykle są one głębokie i wąskie, o nierównym profilu podłużnym, często z wyraźnymi progami i wyniesieniami.</p> <p>Jezioro Rumian powstało wskutek erozyjnej działalności wód polodowcowych podczas maksymalnego zasięgu lądolodu zlodowacenia Wisły oraz w czasie jego postojów recesyjnych. Jezioro Rumian należy do najbardziej wartościowych i atrakcyjnych krajobrazowo form rzeźby terenu na tym obszarze.</p> <p>Wracamy duktem leśnym do drogi biegnącej wzdłuż linii lasu. Na drzewach w pobliżu duktu rozwieszono są budki lęgowe dla występujących tam gatunków ptaków. Po powrocie na poprzednią drogę jedziemy wzdłuż linii lasu ok. 1,5 km zgodnie ze znajdującym się oznakowaniem. Po pokonaniu kolejnego wzniesienia wjeżdżamy na łąkę nad jeziorem. Częściowo teren ten został przeznaczony pod budowę domków letniskowych. Po pozostawieniu rowerów nad jeziorem warto wspiąć się na wzniesienie obok starej chaty pokrytej strzechą. Chata ta znajduje się na samym szczycie wysokiego zbocza oddzielona wąwozem od bardzo nowoczesnego zabudowania rekreacyjnego.</p>
4	<p>Obok chaty znajduje się przystanek 4, który jest miejscem do obserwacji.</p> <p>Obserwacja okolicy z tego miejsca dostarczy niezapomnianych wrażeń i wyzwoli w nas chęć powrotu w to miejsce wielokrotnie. Po krótkim odpoczynku schodzimy nad brzeg jeziora i wzdłuż linii brzegowej przeprowadzamy rowery do kolejnego przystanku.</p>

5	<p>Jesteśmy w byłym siedlisku ludzkim położonym nad brzegiem jeziora. Z chwilą podniesienia lustra wody, musiała ona zalewać podwórko tego gospodarstwa. Śladami świadczącymi o historii tego miejsca są fragmenty murów z kamienia, regularne rozmieszczenie resztek fundamentów oraz wspaniałe okazy topoli.</p> <p>Dalsza trasa wiedzie równoległe do jeziora samym jego brzegiem, ciekawostką jest to, że jak załamuje się linia brzegowa tak przebiega droga. Po drodze znajduje się kilka miejsc, w których możemy się wykapać. Jednak radzilibyśmy dotrzeć (ok. 0,5 km) do terenu ośrodka wypoczynkowego.</p>
6	<p>Na terenie ośrodka znajduje się sklep spożywczy, wypożyczalnia sprzętu wodnego, kąpielisko. Jest możliwość skorzystania z sanitariatów i bieżącej wody.</p> <p>Po zregenerowaniu sił ruszamy w dalszą drogę. Droga wiedzie przez Nową Wieś, która z miejscowości typowo rolniczej przekształciła się w miejscowość letniskową.</p> <p>Położona jest na wysokim brzegu jeziora Rumian. Przemierzamy się w kierunku Szczuplin, po lewej stronie drogi w starym wyrobisku przycupnęły okryte bujną zielenią domki letniskowe. Dojeżdżamy do skrzyżowania z drogą w kierunku Tuczek i Dąbrówna. Skracamy w prawo i po przejechaniu 50 m dojeżdżamy do ruin kościoła, który we wsi wystawiono w czasach krzyżackich. Jak głosi legenda kościół ten miał podziemne połączenie z gródkiem znajdującym się przy ujściu rzeki Wel. Kierując się w dalszym ciągu w kierunku Tuczek mijamy Gospodarstwo Rolne oraz fragmenty parku podworskiego. Przejeżdżamy przez betonowy most drogowy, następnie skręcamy z drogi asfaltowej w kierunku jeziora. Droga na którą wjechaliśmy doprowadzi nas do końca trasy. Jadąc wzdłuż brzegu widzimy po przeciwnej stronie jeziora malowniczą panoramę Nowej Wsi. Przejeżdżamy przez żelazny most pod którym wypływa rzeka Wel uprzednio wpływająca pod mostem betonowym. Przemierzamy się przez teren w miarę równinny poprzecinany zagonami pól uprawnych. Po przejechaniu ok. 3 km dojeżdżamy do jez. Zarybinek, gdzie znajduje się kąpielisko, wypożyczalnia sprzętu wodnego, kompleks boisk sportowych, a dla głodnych i spragnionych podwoje swoje otwiera restauracja "Świtezianka". Można zająć miejsce na tarasie restauracji, co pozwoli nam obserwować piękny krajobraz.</p>

rodzaj szlaku:	przyrodniczy Wokół jeziora Okuminek
trasa:	Rynek - jezioro Kiełpińskie - jezioro Okumienek - Rynek
długość trasy:	1 etap
opis:	<p>Trasa ścieżki oznakowanej jako szlak niebieski rozpoczyna się na przystanku PKS w miejscowości Rynek. Spacer rozpoczynamy kierując nasze kroki w kierunku zachodnim jedyną we wsi Rynek drogą asfaltową. Prowadzi ona serpentynami w dół. Po kilkuset metrach odsłania się po prawej stronie nieczynna już żwirownia. Strome skarpy porastają rośliny pionierskie, które dzięki niewielkim wymaganiom oraz dużej zdolności adaptacji do zmieniającego się środowiska radzą sobie w tak trudnych warunkach i wygrywają walkę z bardziej wymagającymi konkurentami.</p>
etapy	opis
1	<p>Jeszcze jeden zakręt w prawo i pojawiają się zabudowania gospodarskie (m.in. czynny młyn wodny po stronie prawej) oraz ośrodki wypoczynkowe i domki letniskowe. Przechodzimy dalej drogą asfaltową i po chwili, gdy szosa zaczyna piąć się pod górę, a po lewej stronie mijamy zielony pagórek należy skręcić w lewo w drogę gruntową.</p> <p>Następnie podążamy polną drogą, której lewy skraj obsadzono grabem zwyczajnym. W głębi, zarówno po prawej jak i po lewej stronie widoczne są pola uprawne położone na stokach. Duże ich nachylenie nie pozwala objąć uprawą całego arealu. Zbyt strome</p>

partie zboczy przeznaczają się na pastwiska, gdyż nachylenie terenu sprawia wiele trudności przy pracach polowych. Niebezpieczna ze względu na możliwość wywrotki jest uprawa takiego pola ciągnikiem. Wszelkie prace polowe powinny być prowadzone nie wzdłuż stoku, ale w poprzek niego tak, aby zmniejszyć skutki erozji wodnej (wymywania cząstek ilastych w dół zbocza). Po lewej stronie, na szczycie zbocza góruje las sosnowy z domieszką drzew liściastych. W lesie tym zlokalizowano ośrodek wczasowy, który wraz z licznymi indywidualnymi domkami wypoczynkowymi z drugiej strony zbocza oparty jest o brzeg jez. Kiepińskiego. W dalszej części naszej wędrówki polną drogą napotykamy po lewej stronie na sędziwe wierzby. Pnie ich są co rok lub co kilka lat "ogławiane" tzn. obcinane są wszystkie gałęzie, a pozostawiany jest tylko samotny pień. Stopniowo, w ciągu wielu lat w miejscach takich cięcie powstają zgrubienia i narośle wytworzone przez tkankę kallusową (przyraną). Dzięki temu właśnie szczytowa część pnia wierzby tworzy zgrubienie w kształcie głowy. Wierzby te cechują się silnym wzrostem oraz dużymi zdolnościami regeneracyjnymi (odtwórczymi), dzięki czemu w krótkim czasie potrafią odbudować koronę na nowo. Po około pięćdziesięciu metrach po prawej stronie rozpoczyna się las mieszany z wiązem (obecnie dorodne drzewostany wiązowe należą do rzadkości wskutek spustoszeń, jakich dokonała w Polsce grafioza czyli tzw. choroba holenderska). Towarzyszą im również dęby i topola osika. Spośród trzech w sposób naturalny występujących w Polsce gatunków dębów na swej trasie spotkać możemy dwa. Są to: dąb szypułkowy i dąb bezszypułkowy. Oba te gatunki dębów najprościej można rozróżnić pamiętając o tym, że "dęby kłamią w liściach". Oznacza to, że dąb szypułkowy posiada bardzo krótkie ogonki liściowe, natomiast dąb bezszypułkowy posiada ogonki liściowe nawet kilkucentymetrowej długości. Niestety pamiętać należy również o tym, że oba te gatunki dębów krzyżują się między sobą dając w efekcie mnóstwo form pośrednich. Spłaszczone ogonki liściowe topoli osiki pozwalają na charakterystyczne (i przysłowiowe) "drzenie" liści osikowych na wietrze. Po lewej stronie drogi pojawia się duża kępa krzaczastych wierzb zajmująca podmokły, wyraźnie obniżony teren. Wierzbom towarzyszą inne rośliny terenów podmokłych, takie jak: pałka szerokolistna, wierzbówka koprzyca, krwawnica pospolita, trzcina pospolita oraz liczne turzyce. Możemy tam też obserwować (i słuchać) gatunki ptaków charakterystyczne dla tego typu zbiorowisk - sikory, pokrzewki oraz gile (gatunek lęgowy częstszy w północnej Europie, niż u nas). Tego typu miejsca mają dla fauny znaczenie priorytetowe. Stanowią one wodopoje i refugia (miejsca ucieczki) dla zamieszkujących pobliskie lasy ptaków i ssaków oraz miejsca rozrodu i bytowania płazów. Spotkać tu możemy (zwłaszcza podczas godów) żaby trawne i moczarowe, kumaki nizinne oraz ropuchy szare. Te ziemnowodne stworzenia, a przede wszystkim ropuchy są grupą zwierząt chyba nadal nie w pełni docenianą przez ludzi. Ich rola w zwalczaniu bezkręgowych szkodników (owady, drutowce, ślimaki) jest ogromna, dlatego też leśnicy w pozbawionych zbiorników wodnych lasach urządzają specjalne remizy zastępujące naturalne zbiorowiska. Pozostawiając za sobą las mieszany dochodzimy do "dragowiny" sosnowej. Rosną tu młode, wysokie sosny, pod koronami których brak innych roślin. Jedynie skrajną część lasu tuż przy drodze zasiedlają osiki.

W dalszej części wycieczki kroki swe kierujemy tzw. wcięciem drogowym (sztucznym parowem, którego dnem biegnie droga). Na skarpach wcięcia można łatwo zaobserwować leśne gatunki roślin, które w tym miejscu znajdują dla siebie dogodne warunki do egzystencji (więcej światła). Są to: trybula leśna, fiołek wonny, dzwonek jednostronny oraz paprocie i młode drzewa - klon zwyczajny, głóg i grab zwyczajny. Po wyjściu na otwartą przestrzeń, zarówno po lewej jak i po prawej stronie widzimy pola uprawne, a w oddali rysuje się brzozy młody.

Po dojściu do rozwidlenia kroki swe kierujemy drogą na lewo, która po krótkiej chwili opada w dół i wąskim wcięciem drogowym dochodzi do jeziora Okuminek. Strona wschodnia porośnięta jest wysokim lasem sosnowo-klonowo-dębowym. W jego runie,

zwłaszcza na skarpach wcięcia drogowego łatwo dostrzec można kostrzewę, poziomkę pospolitą, krwawnika pospolitego, dziurawca zwyczajnego, traganka szerokolistnego i młode jałowce. Towarzyszy im również berberys zwyczajny - krzew, który ma swój udział w cyklu rozwojowym rdzy żdźbłowej - groźnego grzybowego pasożyta zbóż. Po prawej stronie otwiera się nam widok na lekko nachylony stok pagórka, który od dłuższego już czasu nie jest uprawiany. Na szczycie rośnie kępa sosen, a u jej podnóża zlokalizowany został punkt widokowy. Z tego miejsca rozpościera się przed nami rozległy widok na jez. Okuminek, towarzyszące mu torfowisko oraz okoliczne lasy. Ze skraju leżącego nieopodal młodego drzewostanu brzoźowego możemy obserwować pływające po wodzie kaczkę, łyski i perkozy. Na torfowisku często zobaczyć można żurawie - gnieździ się tam jedna para tego gatunku. W niewielkiej kępie starych sosen na granicy jeziora i torfowiska znajduje się gniazdo myszołowa. Z punktu tego łatwo można obserwować zachowanie tego najczęściej w Polsce spotykanego drapieznika. W otaczającym jezioro lesie gnieździ się też największy przedstawiciel polskich ptaków śpiewających - kruk. Stojąc w lesie nad brzegiem jeziora z łatwością możemy też obserwować sposoby żerowania różnych gatunków ptaków na pniach drzew. Najbardziej przez wszystkich znane dzięcioły (spotykamy tu najczęstszego w Polsce dzięcioła pstrego dużego oraz największego, wielkości gawrona, dzięcioła czarnego) "wykuwają" pokarm spod kory drzew, trzymając się powierzchni drzewa pazurami i "zapierając" od dołu sztywnymi sterówkami. Mniejsze od nich kowaliki przeszukują pnie poruszając się głową w dół (poruszają się w ten sposób jako jedyny u nas gatunek ptaka) i wydłubują pokarm z kory. Żerujące również głównie na pniach pełzaczce wspinają się wytrwale spiralnie obchodząc wybrane drzewo z dołu do góry i delikatnym, długim dziobem wybierają pokarm z wszystkich zakamarków.

Na wspomnianym torfowisku spotkać możemy m.in. czermień błotną, kosaćca żółtego, siedmiopalcznika błotnego oraz liczne mchy i turzyce. Całość otaczają zarośla z malin, którym towarzyszy olsza czarna. Gdzieś tam czerwono połyskują czerwone owoce krewniaka znanych nam pomidorów czy ziemniaków - trującej psianki słodkogórz. Podążając dalej ścieżką obchodzimy to niewielkie jezioro z lewej strony. Idziemy tuż przy lustrze wody obserwując pałkę, miętę nadwodną, sit skupiony, kępy turzyc oraz olsze i pojedyncze brzozy. Po kilkudziesięciu metrach dochodzimy do miejsca, w którym z brzegu widać płat rośliny błotno - wodnej zwanej rdestem ziemnowodnym. W lipcu-sierpniu ponad lustrem wody dostrzec można kilkunastocentymetrowe pędy zakończone różowo - czerwonymi kwiatostanami. Po przejściu na przeciwległy do punktu widokowego brzeg jeziora możemy dostrzec szuwary a w ich bezpośrednim sąsiedztwie grązele żółte, których liście unoszą się swobodnie na powierzchni wody, podczas gdy długie ogonki liściowe sięgają dna. Od strony lasu do jeziora zbliżają się gatunki roślin o zgoła odmiennych wymaganiach: bylica pospolita, kuklik pospolity, poziewnik dwudzielny, kosmatka, czyściec leśny oraz o właściwościach leczniczych (nasercowych) - kalina koralowa. Po lewej stronie pojawiają się pojedyncze świerki, a zaraz po nich dorodne sosny, które noszą ślady dawnego żywicowania - liczne, gęsto ułożone skośne nacięcia (w tzw. "jodełkę"), w których punkcie zbiegu na kawałku blachy wbitej w pień drzewa mocowano zbiorniczki na ściekającą żywicę. W okresach wcześniejszych Polska była potentatem na skalę europejską w produkcji i przetwórstwie żywicy. Uzyskiwano z niej m.in. terpentynę i kalafonię - tę ostatnią wykorzystywano do produkcji farb, lakierów i in. Obecnie kosztowne żywice naturalne zastąpione zostały środkami wytwarzanymi na drodze syntezy chemicznej. Wprawne oko obserwatora dostrzec może również chronioną roślinę leczniczą - konwalię, która dostarcza substancji do produkcji silnych leków nasercowych. Zarówno wspomniana wyżej kalina jak i konwalia ze względu na nadmierne ich wykorzystywanie przez człowieka zostały objęte częściową ochroną gatunkową.

Po napotkaniu rozwidlenia ścieżek wybieramy jedną z nich. Pierwsza z nich prowadzi na prawo - dalej wokół jeziora, druga natomiast prowadzi w lewo lekko pod górę. Jest

<p>to miejsce, w którym należy podjąć decyzję, czy podążamy trasą najkrótszą - wokół jez. Okuminek, której połowę już pokonaliśmy, czy też przechodzimy na trasę dłuższą - wokół jeziora Kiełpińskiego. Wybierając krótszą marszrutę podążamy nadal wzdłuż brzegu jeziora, tym razem jednak brzeg jest zarośnięty szuwarami. Aby dotrzeć do lustra wody musimy posłużyć się jednym z licznych w tym rejonie pomostów drewnianych, które pobudowali wędkarze.</p> <p>Po pewnym czasie wychodzimy na suchą ścieżkę, która z powrotem poprowadzi nas wokół zarastających brzegów torfowiska do punktu widokowego u podnóża sosen. Na przełomie maja i czerwca możemy zobaczyć tam również kwitnące okazy storczyka - kukulki szerokolistnej - rośliny objętej ochroną ścisłą. Do miejscowości Rynek wracamy tą samą drogą, która przywiodła nas nad jez. Okuminek.</p>

rodzaj szlaku:	przyrodniczy Wokół jeziora Kiełpińskiego
trasa:	Jezioro Kiełpińskie
opis:	Ścieżka wokół jeziora Kiełpińskiego - jest to 2-3 godzinna wyprawa piesza, którą można pokonać również rowerem, ale pamiętać należy, że jest to szlak trudny, na trasie którego niejednokrotnie trzeba będzie rower prowadzić. W związku ze zbieżnością części trasy z opisywaną wcześniej trasą pieszą wokół wytopiskowego jeziora Okuminek opis jej rozpoczniemy od miejsca rozwidlenia obu tras.

etapy	opis
1	<p>Wąska ścieżka biegnąca pod górę doprowadza nas na szczyt wzniesienia. Po obu stronach towarzyszą nam sosny tworzące piętro drzew wysokich oraz niższe od nich leszczyny, budujące piętro podszytu. Natomiast w runie, czyli w najniższym piętrze roślinnym lasu spotykamy wczesnowiosenną roślinę - szczawika zajęczego, który dla niewprawnego obserwatora do złudzenia przypomina koniczynę. Pojawia się tu również, choć sporadycznie - olsza.</p> <p>Dróżka, którą podążamy doprowadza nas na skraj lasu. Są tu liczne świerki, które dzięki temu, że rosną w tak dużym zagęszczeniu nie dopuszczają w swoim bezpośrednim sąsiedztwie do rozwoju innych roślin. Dzieje się tak za sprawą silnego ocienienia i wysokiego zakwaszenia gleby przez grubą warstwę igieł świerkowych tworzących ściółkę. Przesieka, na którą wyszliśmy to sztucznie utrzymywany niski i bardzo luźny drzewostan, ponad którym biegnie linia wysokiego napięcia.</p> <p>Skracamy w prawo i po przejściu około 100m dochodzimy do szerokiej drogi leśnej. Skracamy w lewo i kierujemy się w dół, do jeziora Kiełpińskiego, mijając po drodze niewielkie płyty roślinności ciepło- i sucholubnej a zarazem światłochłonnej. Spotkać tutaj możemy m.in. rozchodnika ostrego, świerzbnicę polną i macierzankę piaskową. Przed nami otwiera się las, w którym panuje półmrok i w którym wyraźnie daje się wyczuć wilgoć pochodzącą z licznych po lewej stronie drogi rozlewisk i terenów podmokłych. Są one siedliskiem i jedynym miejscem ucieczki z intensywnie wykorzystywanego turystycznie akwenu ptaków wodnych i gniazdujących w trzcinach, jak również refugium dla zwierzyny łownej. W rejonie tym oprócz ptaków charakterystycznych dla lasów spotykamy też (między innymi) brodziec samotnego, łożówkę, zaganiacza, pokrzewkę jarzębatą. Obserwujemy tu miejsca zażywania przez dziki "kąpieli błotnych", tzw. "babrzysko". Zwierzęta te "kąpią" się zarówno w celu ochłodzenia, jak i pozbycia się pasożytów skórnych, co czynią przez "czoхранie" o pnie okolicznych drzew. Na dnie lasu warstwę runa tworzą gatunki podobne do tych, jakie już mogliśmy zaobserwować nad jeziorem Okuminek. Są to: poziewnik miękkowłosy, kuklik pospolity, czyściec leśny, psianka słodkogórz oraz inne. Wzdłuż drogi spotykamy</p>

również liczne chwasty: pokrzywę zwyczajną, żóltlicę włochatą, niecierpka drobnokwiatowego. Są to wszystko gatunki azotolubne, występujące na siedliskach zasobnych w składniki pokarmowe. Świadczyć to może o tym, że skrajna część lasu, bezpośrednio przyległa do drogi jest stale używana. Ostatnie z wymienionych to gatunki nie występujące w sposób naturalny w lasach, zostały więc do niego zawleczone. Poza tym dwa ostatnie gatunki, czyli żóltlica i niecierpek nie są gatunkami Polskimi. Są to gatunki stosunkowo młode dla flory Polski jak i Europy. Sprowadzone one zostały do kilku europejskich ogrodów botanicznych, z których dzięki swej plastyczności (zdolności przystosowywania się do zmieniających się warunków środowiska) uciekły i szybko (bo w ciągu niespełna stu kilkudziesięciu lat - od 1830r.) rozprzestrzeniły się po całej Europie w tym i po Polsce. Jako gatunki bardzo ekspansywne wypierają one gatunki rodzime. Dziś możemy spotkać te rośliny w każdym niemal lądowym zbiorowisku roślinnym. Po lewej stronie drogi rozpoczynają się trzcinowiska, będące ostoją licznych ptactwa oraz zwierzyny płowej, po prawej natomiast mamy las mieszany sosnowo-klonowo-dębowo-brzozowy z pojawiającym się tu i ówdzie świerkiem. Zwarty drzewostan z bogatym podrostem jest ostoją zwierzyny łownej. Na każdym kroku widzimy tutaj ślady bytowania jeleni, dzików i saren. Poruszając się cicho i obserwując bacznie otoczenie mamy dużą szansę spotkać któreś z tych zwierząt. Na odsłoniętych stokach porośniętych młodym drzewostanem można dostrzec wygrzewające się na słońcu gady. Spotykamy tu jaszczurkę zwinkę, jaszczurkę żyworódkę, oraz padalca czyli jedyną występującą w Polsce jaszczurkę beznogą do złudzenia przypominającą węża. Możemy natknąć się również na jedynego polskiego jadowitego węża - żmiję zygzakowatą. Należy pamiętać, że wszystkie polskie gady objęte są ścisłą ochroną gatunkową. Wzbudzająca strach, ale nie drażniąca żmija ucieka w gęstą trawę (dlatego jest trudna do zaobserwowania). Po ewentualnym ukąszeniu przez żmiję nie należy wpadać w panikę, gdyż nie jest ono tak groźne, jak ukąszenia węży tropikalnych, lecz jak najszybciej poszukać pomocy lekarskiej. Aby zapewnić miejsca do gniazdowania drobnym dziuplakom (są to głównie ptaki owadożerne, bardzo pożądane w ochronie lasu) rozwieszane są różnego typu budki lęgowe - będziemy je spotykali na całej trasie wycieczki. Pośród nich naszą uwagę zapewne zwrócą skrzynki, w których jakby "zapomniano" wywiercić otwór wejściowy. Są to schrony dzienne dla nietoperzy - jedynych czynnie latających ssaków, które polują nocą, a w dzień wyszukują zacienionych, bezpiecznych "noclegowisk". Dostają się one do schronu wąską szczeliną u dołu budki. Nietoperze są grupą zwierząt bardzo wrażliwą na zatrucie środowiska pestycydami (ich jedynym pokarmem są owady, zwalczane często środkami chemicznymi) i stan ich populacji jest jednym z ważniejszych wskaźników ogólnego stanu środowiska. Las którym cały czas idziemy zmienia się nieustannie. Po lewej stronie kończą się rozległe trzcinowiska, a po prawej utworzył się łagodny stok porośnięty przez las mieszany. Runo tego lasu tworzą gatunki łąkowe: liczny jest kopytnik pospolity, zawilce: gajowy i żółty, jasnota gajowiec, przylaszcza pospolita i inne, spotkać też można skrzypa zimowego. Idąc dalej drogą wśród zwartego drzewostanu docieramy do rozwidlenia.

Kroki nasze kierujemy w lewo, mijamy dorodną rozwidloną sosnę i po około 30m przechodzimy przez mostek na niewielkiej strudze odprowadzającej wodę z bagien położonych na południe od jeziora. Podążając dalej zbliżamy się do jeziora Kiełpińskiego. Miejscami droga się obniża, to znów wznosi na ok. 2-3 m nad poziom wody, by kawałek dalej wąskim trawersem przemknąć tuż ponad błotnistymi brzegami zanurzając się w zagajnik leszczynowo-olchowy, na końcu którego napotykamy trzy potężne brzozy za którymi jest rozwidlenie dróg. Droga biegnąca skrajnie na lewo dochodzi do samego jeziora i prowadzi poprzez zabagniony teren łącząc się po ok. 700m z drogą na tym rozwidleniu biegnącą na prawo. Po lewej stronie w gęstwinie spotkać możemy dziką porzeczkę czarną, konwalię majową, pajęcznicę gałęzistą oraz kokoryczkę okółkową. My jednak kierujemy się na prawo. Idąc dalej obserwujemy jak zmienia się las. Wyraźnie widać większy ilościowo udział dębów, pojawia się lipa, a

także jawor. W warstwie podszytu nadal dominuje leszczyna z podrostem młodych drzew oraz trzmieliną i kaliną.

Gdy pojawia się droga prowadząca w lewo mamy okazję oddalić się nieco i podejść do tafli jeziora. W tym miejscu znajduje się punkt widokowy na fragment zarastającej zatoki. Stąd możemy obserwować zamieszkujące tu ptaki wodne. Widzimy rodziny kaczek krzyżówek, gągołów, perkozów dwuczubych, łabędzi niemych. W trzcinowisku porastającym zatokę gnieździ się bączek - bardzo rzadko spotykany w Polsce gatunek czapli. Jego charakterystyczny głos słyszalny jest wiosną z daleka. Natkniemy się również w tym miejscu na dwa potężne głazy noszące ślady rozwiercania przez kamieniarza. Zagadką pozostaje fakt jak te głazy znalazły się w tym miejscu (są bardzo ciężkie) oraz w jakim celu zostały fachowo rozłupane.

Po powrocie na główną trasę idziemy dalej w kierunku południowym. W miejscu, w którym ścieżka ostro pnie się w górę u jej podnóża możemy obserwować rozległe źródłisko, czyli miejsce, z którego sącząca się woda daje początek strumykowi uchodzącemu do jeziora. Nisza źródłiskowa powstaje w miejscu pierwotnego źródłiska wskutek wypłukiwania cząstek mineralnych w dół zbocza. W ten sposób wraz z wodą porywany jest piasek i cząstki ilaste. Efektem tego jest nieustannie powiększająca się "jama" o stromych ścianach, z podnóża których sączy się woda. W następnym etapie podróży dochodzimy do rozwidlenia przy olbrzymiej brzozie.

Kroki nasze kierujemy w lewo tak, by cały czas być jak najbliżej lustra wody a po ok. 300m dochodzimy do południowego skraju jeziora Kiełpińskiego. Po lewej stronie mijamy spokojną zatoczkę z grązelami żółtymi, po prawej stronie zaś napotykamy żywicowane sosny oraz liczne wcioty które wyrzeźbiła woda deszczowa oraz woda spływająca z topniejącego lodowca stromymi stokami do jeziora.

Dalej trasa prowadzi skrajem jeziora w kierunku miejscowości Rynek. Idąc brzegiem jeziora możemy usłyszeć charakterystyczny gwizd i mignięcie szybko przelatującego niebieskiego ptaka. Jest to żywiący się rybami zimorodek gnieźdzący się w norce wygrzebanej w nadjeziornym klifie. Na tafli jeziora (niestety, głównie wczesną wiosną i jesienią czyli w sezonie przed- i poturystycznym) obserwować możemy pływające kaczki krzyżówki, gągoły, czernice, trące nurogęsi, łabędzie nieme, perkozy dwuczube. W czasie wędrówek jesiennych i wiosennych koczują tu stada płaskonosów, gęgaw, cyraneczek, świstunów. W tym też czasie najłatwiej można zobaczyć polującego tutaj największego naszego ptaka drapieżnego - bielika o rozpiętości skrzydeł sięgającej 250cm. Na trasie naszej napotykamy leśną drogę, która po około 100m doprowadza nas na skraj strumienia, który szeroko rozlewa swe wody u ujścia do jeziora Kiełpińskiego tworząc jednocześnie szeroką deltę. Przekraczamy go i kierując się ku północy dochodzimy do piaszczystej plaży i długiego drewnianego pomostu. Po prawej stronie mamy wysoką, stromą skarpe porośniętą rzadkim, dojrzałym drzewostanem sosnowym. Idziemy cały czas wzdłuż jeziora w niewielkiej odległości od lustra wody. Naszą uwagę z pewnością przykują liczne miniwyspy przybrzeżne, ze środka których wyrastają potężne olsze czarne. Zjawisko to jest efektem erozyjnej działalności falowania wody jeziora. Falująca woda, wprawiona w ruch przez rozpędzone wiatry (długość jeziora wynosi 2,7km) podmywa brzegi i wypłukuje z nich piasek i inne części mineralne. Pozostają jedynie drzewa wrośnięte głęboko w podłoże silnymi korzeniami. Jako dowód tego stwierdzenia niech posłużą liczne etapy pośrednie: długie na kilka metrów cyple wypuszczone w jezioro, na szczycie których zawsze rośnie drzewo oraz zapadające się ścieżki przybrzeżne, pod którymi woda już dawno wymyła piasek i w tej chwili utrzymujące się jedynie na korzeniach bocznych.

Po pewnym czasie dochodzimy do ogrodzenia ośrodka wypoczynkowego, które omijamy z prawej strony i wychodzimy na drogę asfaltową, którą podążamy w górę do przystanku PKS z którego rozpoczęliśmy naszą wyprawę.

7. Produkcja i usługi

Na terenie gminy Grodziczno zarejestrowanych jest 205 podmiotów gospodarki narodowej (według danych GUS za rok 2006). Są to w większości zakłady małe, jednoosobowe, często będące źródłem dodatkowego (a nie głównego) dochodu. Działalność produkcyjna i usługowa nie stanowi najważniejszego źródła dochodów ludności gminy.

Poniższe zestawienie prezentuje ilość podmiotów według określonej działalności gospodarczej:

1. Podmioty gospodarki narodowej bez zakładów osób fizycznych według wybranych rodzajów działalności.

Ogółem	28
działalność produkcyjna	3
budownictwo	2
handel i naprawy	1
hotele i restauracje	-
transport, składowanie, łączność	-
obsługa nieruchomości i firm	1
pozostała działalność usługowa, komunalna i socjalna	5
inne	16

2. Podmioty gospodarki narodowej zarejestrowane w rejestrze REGON wg sektorów własnościowych (dane GUS za 2006r.)

	podmioty gospodarki narodowej ogółem	państwowe i samorządowe jednostki prawa budżetowego ogółem	przedsiębiorstwa państwowe	spółki handlowe	spółki handlowe z udziałem kapitału zagranicznego	państwowe i samorządowe jednostki prawa budżetowego, gospodarstwa pomocnicze
Sektor publiczny	14	11	0	0	0	0

	podmioty gospodarki narodowej ogółem	osoby fizyczne prowadzące działalność gospodarczą	spółki handlowe	spółki handlowe z udziałem kapitału zagranicznego	spółdzielnie	fundacje	stowarzyszenia i organizacje społeczne
Sektor prywatny	191	159	6	3	2	0	16

Z powyższego zestawienia wynika, że 93% podmiotów gospodarki narodowej w gminie Grodziczno stanowią zakłady sektora prywatnego. Największe podmioty gospodarcze gminy wymienione są poniżej.

Produkcja:

1. Firma „ORISTO” – wyrób mebli łazienkowych, zatrudnienie 66 osób
2. Wyrób stolarki i stelaży kompletów wypoczynkowych - zatrudnienie 3 osoby

3. Tartak – zatrudnienie 2 osoby
4. Produkcja prądu poniżej 1 MW – 1 osoba
5. Wyrób kostki brukowej

Przetwórstwo żywności:

1. Ubój zwierząt rzeźnych
2. Piekarnictwo – cukiernictwo
3. Młynarstwo
4. Kaszarnia
5. Młynarstwo

Usługi:

Spółdzielnia Kółek Rolniczych – usługi i wydobycie kredy pojeziornej, zatrudnienie 8 osób stałych i 25 pracowników sezonowych.

Branża: turystyka :

"Hartek" Ośrodek Wypoczynkowy (Ostaszewo)

Branża: bary, jadłodajnie:

brak

Branża: banki:

Bank Spółdzielczy (Grodziczno)

Punkt Kasowy Banku Spółdzielczego (Mroczo)

Branża: Artykuły i sprzęt gospodarstwa domowego – naprawa:

"Agdos" ZHU K. Rudziński (Grodziczno)

8. Rolnictwo

Grodziczno jest gminą o głównie rolniczym charakterze. Pozostała działalność gospodarcza – produkcyjna lub też usługowa ma obecnie w gminie mniejsze znaczenie niż działalność rolnicza.

Gospodarstwa rolne są znacznie zróżnicowane pod względem wielkości. Wg danych Powszechnego Spisu Rolnego wynika iż w 2002 roku na terenie gminy Grodziczno znajdowały się 944 gospodarstwa rolne, 943 gospodarstwa indywidualne i 720 gospodarstw indywidualnych powyżej 1 ha użytków rolnych.

Charakterystyka gospodarstw rolnych Gminy Grodziczno ze względu na zajmowany obszar, uprawy rolne, zwierzęta hodowlane (dane Urzędu Gminy za lipiec 2007)

Sołectwo/ Miejscowość	Liczba gospodarstw	
	do 10 ha	powyżej 10 ha
Boleszyn	44	43
Grodziczno	24	11
Nowe Grodziczno	33	39
Katlewo	7	6
Kowaliki	3	12
Kuligi	29	23
Linowiec	20	17
Lorki	15	18
Montowo	21	14
Mroczenko	27	24

Mroczo	69	77
Ostaszewo	41	28
Świniarc	25	23
Rynek	41	17
Trzcina	35	32
Zajączkowo	23	18
Zwiniarz	34	17
	Ogółem: 491	Ogółem: 419

Na terenie gminy rolnicy zajmują się także produkcją drobiu, owiec, kóz, koni, królików (dane za lipiec 2007). Ponadto na terenie Gminy Grodziczno powierzchnia zasiana i zasadzona wynosi 9.708,00 ha, na której występują następujące uprawy rolne: (*Dane Urzędu Gminy za lipiec 2007*)

Uprawy rolne	Powierzchnia w ha
pszenica ozima	115,00 ha
pszenica jara	270,00 ha
żyto	450,00 ha
jęczmień ozimy	10,00 ha
jęczmień jary	1.300,00 ha
owies	220,00 ha
pszenżyto ozime	2.250,00 ha
pszenżyto jare	60,00 ha
mieszanka zbożowa ozima	110,00 ha
mieszanka zbożowa jara	4.100,00 ha
ziemniaki	180,00 ha
buraki cukrowe	20,00 ha
buraki pastewne	22,00 ha
rzepak ozimy	150,00 ha
kukurydza na zielonkę	210,00 ha
motylkowe pastewne	65,00 ha
trawy polowe na zielonkę	70,00 ha
truskawki	12,00 ha
	Ogółem: 9.708,00 ha

Na pozostałych gruntach uprawiane są: gryka, kukurydza na ziarno, tytoń. Warzywa zajmują ogólną powierzchnię 18,00 ha, na której znajdują się: kapusta, kalafior, cebula, marchew jadalna, buraki ćwikłowe, ogórki, por, pomidory, pietruszka, seler, papryka, dynia, groch zielony, fasola szparagowa, bób, sałata.

Na terenie gminy znajdują się grunty ugorowane o powierzchni 36,00 ha.

Powierzchnia uprawy drzew i krzewów owocowych w sadach wynosi 15,00 ha, zaś poza sadami powierzchnia wynosi 10,00 ha, na których znajdują się: jabłonie, grusze, śliwy, wiśnie, czereśnie, brzoskwinie, morele, orzechy włoskie, leszczyna, agrest, porzeczki kolorowe, porzeczki czarne, maliny, winorośl.

Tabele:

Gmina Grodziczno na tle pozostałych gmin powiatu:**Ludność** (wg danych GUS za 2006 r)

Gmina	Ludność ogółem	0 – 19 lat	20 – 44 lata	45 – 64 lata	65 i powyżej
Nowe Miasto Lubawskie (miasto)	11085	2822 25,5%	4021 36,3%	2880 26%	1362 12,3%
Biskupiec	9617	2721 28,3%	3528 36,7%	2216 23%	1152 12%
Grodziczno	6228	1899 30,5%	2176 34,9%	1338 21,5%	815 13,1%
Kurzętnik	8709	2420 27,8%	3216 36,9%	2074 23,8%	999 11,5%
Nowe Miasto Lubawskie (gmina)	7870	2396 30,4%	2886 36,7%	1722 21,9%	866 11%

Gmina Grodziczno na tle pozostałych gmin powiatu:

Migracje na pobyt stały gminne wg typu i kierunku (dane GUS za 2006r.)

Gmina	Saldo migracji		Zameldowania		Wymeldowania	
	w ruchu wewnętrznym	zagranica	w ruchu wewnętrznym	zagranica	w ruchu wewnętrznym	zagranica
Nowe Miasto Lubawskie (miasto)	-4	-18	145	5	149	23
Biskupiec	-29	-1	72	3	101	4
Grodziczno	-23	-2	49	0	72	2
Kurzętnik	-62	-5	85	0	147	5
Nowe Miasto Lubawskie (gmina)	4	-5	133	3	129	8

Gmina Grodziczno na tle pozostałych gmin powiatu:

Bezrobotni zarejestrowani w 2006 roku (dane GUS za 2006r.).

Gmina	Ogółem	W tym kobiety
Nowe Miasto Lubawskie (miasto)	962	587 (61%)
Biskupiec	1024	603 (58,9%)
Grodziczno	492	304 (61,8%)
Kurzętnik	808	486 (60,1%)
Nowe Miasto Lubawskie (gmina)	780	484 (62,1%)

Bezrobotni zarejestrowani w Gminie Grodziczno (dane Urzędu Gminy za lipiec 2007)

Sołectwo/ Miejscowość	Ogółem	W tym	
		kobiet	mężczyzn
Boleszyn	28	18	10
Grodziczno	32	21	11
Nowe Grodziczno	27	17	10
Katlejo	15	10	5
Kowaliki	7	5	2
Kuligi	29	23	6
Linowiec	31	25	6
Lorki	10	8	2
Montowo	31	18	13
Mroczenko	16	10	6
Mroczo	69	43	26
Ostaszewo	25	19	6
Świniarc	7	3	4
Rynek	13	8	5
Trzcina	16	9	7
Zajączkowo	14	10	4
Zwiniarz	11	7	4
	Ogółem: 381	Ogółem: 254	Ogółem: 127

Gmina Grodziczno na tle pozostałych gmin powiatu:

Warunki nauczania w szkołach podstawowych (dane GUS za 2006)

Gmina	Szkoły podstawowe dla dzieci i młodzieży bez specjalnych				
	ogółem	pomieszczenia szkolne	oddziały w szkołach	uczniowie	absolwenci
Nowe Miasto Lubawskie (miasto)	1	41	38	886	155
Biskupiec	6	63	44	863	151
Grodziczno	6	53	40	620	110
Kurzętnik	5	47	36	649	133
Nowe Miasto Lubawskie	6	46	36	617	142

Gmina Grodziczno na tle pozostałych gmin powiatu:

Podmioty gospodarki narodowej wg sektorów w 2006 r. (wg danych GUS)

Gmina	Ogółem	Sektor publiczny	Sektor prywatny	W tym				
				Przedsiębiorstwa państwowe (dane GUS za 2003)	Spółki prawa handlowego (dane GUS za 2000)	Spółki pozostałe	Spółdzielnie	Drobna wytwórczość
Nowe Miasto Lubawskie (miasto)	930	75	855	-	12	-	6	-
Biskupiec	484	24	460	-	8	-	6	-
Grodziczno	205	14	191	-	5	-	2	-
Kurzętnik	472	17	455	1	3	-	2	-
Nowe Miasto Lubawskie (gmina)	400	19	381	1	2	-	1	-

Podmioty gospodarcze w Gminie Grodziczno (dane Urzędu Gminy za lipiec 2007)

	Ogółem: 2	Ogółem: 136
Sołectwo/ Miejscowość	Podmioty gospodarcze	
	państwowe	prywatne
Boleszyn	-	8
Grodziczno	1	18
Nowe Grodziczno	-	22
Katlewo	-	4
Kowaliki	-	-
Kuligi	-	2
Linowiec	-	5
Lorki	-	5
Montowo	-	3
Mroczenko	-	6
Mroczo	1	35
Ostaszewo	-	6
Świniarc	-	4
Rynek	-	3
Trzcina	-	4
Zajączkowo	-	5
Zwiniarz	-	6

Powierzchnia i typy użytków rolnych w Gminie Grodziczno na tle pozostałych gmin powiatu:

Jednostka terytorialna	powierzchnia użytków rolnych	grunty orne	sady	łąki	pastwiska
	ogółem	ogółem	ogółem	ogółem	ogółem
	2005	2005	2005	2005	2005
	[ha]	[ha]	[ha]	[ha]	[ha]
Nowe Miasto Lubawskie	697	575	4	53	65
Biskupiec	14 749	12 364	86	1 350	949
Grodziczno	11 521	10 075	28	738	680
Kurzętnik	10 485	9 043	38	571	833
Nowe Miasto Lubawskie	9 523	8 212	41	492	778

Gmina Grodziczno na tle pozostałych gmin powiatu:

Dochody budżetów gmin wg rodzajów w 2005 r (wg danych GUS) w tysiącach złotych

Gmina	ogółem	dochody własne					udział w podatkach stanowiących dochód budżetu państwa			dotacje z budżetu państwa	subwencje ogólne
		razem	podatek rolny	od nieruchomości	od środków transportu	opłata skarbową	razem	od osób prawnych	od osób fizycznych		
Nowe Miasto Lubawskie (miasto)	20 881	9 392	19	3 078	250	456	3 205	70	3 134	4 926	6 311
Biskupiec	26 336	4 756	813	1 842	97	38	1 138	5	1 132	4 040	10 264
Grodziczno	11 928	2 441	439	956	61	37	521	5	516	2 510	6 947
Kurzętnik	15 019	4 448	482	1 728	70	30	1 685	76	1 609	3 463	7 056
Nowe Miasto Lubawskie (gmina)	15 534	2 808	507	1 024	24	19	849	14	835	3 760	7 490

Gmina Grodziczno na tle pozostałych gmin powiatu:

Wydatki budżetów gmin wg rodzajów w 2005r (wg danych GUS) w tysiącach złotych

Gmina	ogółem	w tym				
		wynagrodzenia	materiały i usługi	opłaty i składki	dotacje na wydatki bieżące	wydatki inwestycyjne
Nowe Miasto Lubawskie (miasto)	22 028	6 823	4 252	6804	1 084	3 065
Biskupiec	23 438	6 072	2 491		490	7 479
Grodziczno	13 006	4 177	1 471		165	3 231
Kurzętnik	14 311	5 110	1 930		239	1 600
Nowe Miasto Lubawskie (gmina)	14 240	4 935	2 127		256	1 705

Placówki o charakterze społeczno-kulturalnym w gminie Grodziczno na tle pozostałych gmin powiatu

Sołectwo/ Miejscowość	Remiza	Świetlica	Gospodarstwo agroturystyczne – pensjonaty	Jednostki Ochotniczej Straży Pożarnej	Dom Kultury
Boleszyn	1	1	-	1	-
Grodziczno	-	-	-	1	-
Nowe Grodziczno	1	1	-	1	-
Katlewo	-	-	-	-	-
Kowaliki	1	1	-	1	-
Kuligi	1	1		1	-
Linowiec	-	1	1 gospodarstwo agroturystyczne [ilość miejsc noclegowych 5]	-	-
Lorki	1	1	-	1	-
Montowo	-	-	-	-	-
Mroczenko	1	1	-	1	-
Mroczo	1	1	-	1	-
Ostaszewo	1	1	-	1	-
Świniarc	1	1	-	1	-
Rynek	-	1	-	-	-
Trzcina	1	-	-	1	-
Zajączkowo	1	1	-	1	-
Zwiniarz	1	1	-	1	-
	Ogółem: 12	Ogółem: 13	Ogółem: 1 gospodarstwo - 5 miejsc	Ogółem: 13	Ogółem: 0

II. OPIS STOSOWANEJ METODY

1. Informacje wstępne

W Gminie Grodziczno w roku 2007 zostały przeprowadzone wśród mieszkańców badania ankietowe mające na celu poznanie ich opinii na temat gminy.

Wypracowanie podstaw strategii rozwoju gminy Grodziczno odbyło się podczas warsztatów przeprowadzonych w siedzibie Urzędu Gminy Grodziczno.

W czasie trwania warsztatów została przeprowadzona analiza silnych i mocnych stron gmin oraz szans i zagrożeń zewnętrznych (tzw. analiza SWOT), jak również sprecyzowanie celów strategicznych i operacyjnych.

Zajęcia warsztatowe odbywały się według stosunkowo efektywnej Metody Planowania Strategicznego Ukierunkowanego na Cel. W języku niemieckim określana jest jako ZOPP.

2. Badania ankietowe

2.1. Przedmiot i zakres badań

Przedmiotem badań były opinie i sugestie mieszkańców gminy na temat wybranych zagadnień dotyczących funkcjonowania gminy.

Badania ankietowe objęły ok. 170 mieszkańców Gminy Grodziczno (tyle uzyskano wypełnionych ankiet)

2.2. Opracowane narzędzie badawcze

Ankieta zawierała zarówno pytania otwarte - wymagające sformułowania odpowiedzi, jak i zamknięte - wymagające wybrania odpowiedzi spośród kilku wariantowych. Pierwsza część ankiety obejmowała pytania dotyczące oceny warunków środowiskowych i identyfikacji mieszkańców z gminą. Kolejna grupa pytań dotyczyła oceny sytuacji mieszkaniowej i materialnej.

Istotnym zagadnieniem w życiu mieszkańców gminy jest problem komunikacji. Z tej przyczyny rozbudowano ankietę o serię pytań dotyczących warunków komunikacji lokalnej (samochodowej, PKS i PKP) oraz stanie dróg.

Infrastruktura społeczna została określona poprzez pytania o stan opieki zdrowotnej, szkolnictwa podstawowego, sieć handlową.

Ważnym zagadnieniem jest ocena funkcjonowania samorządu gminnego w opinii mieszkańców. Ankieta zawierała więc szereg pytań dotyczących powyższego zagadnienia.

Kolejnym zagadnieniem były najpotrzebniejsze, zdaniem mieszkańców, inwestycje w gminie. Zadano również pytania dotyczące preferencji odnośnie potencjalnych inwestorów.

3. Podstawowe informacje o metodzie SWOT

Analiza SWOT jest kompleksową metodą służącą do badania otoczenia organizacji oraz analizy jej wnętrza. Jest ona oparta na prostym schemacie klasyfikacji: wszystkie czynniki mające wpływ na bieżącą i przyszłą pozycję organizacji dzieli się na:

- > zewnętrzne w stosunku do organizacji i mające charakter uwarunkowań wewnętrznych,
- > wywierające negatywny wpływ na organizację i mające wpływ pozytywny.

Ze skrzyżowania przedstawionych podziałów powstają cztery kategorie czynników

- > zewnętrzne pozytywne - szanse,
- > zewnętrzne negatywne - zagrożenia,
- > wewnętrzne pozytywne - mocne strony,
- > wewnętrzne negatywne - słabe strony.

Analiza SWOT polega na zidentyfikowaniu wymienionych czterech grup czynników, opisanii ich wpływu na rozwój organizacji, a także możliwości organizacji osłabiania lub wzmocnienia siły ich oddziaływania. Zderzenie ze sobą szans i zagrożeń z mocnymi i słabymi stronami organizacji pozwala na określenie jej pozycji strategicznej, a także może być źródłem ciekawych pomysłów strategii.

W przeprowadzonej analizie SWOT została dokonana identyfikacja czynników kluczowych, które mogą mieć decydujący wpływ na przyszłość gminy.

4. Podstawowe informacje o metodzie ZOPP

Istotą metody planowania ukierunkowanego na cel jest założenie, że informacje i wiedza potrzebna do opracowania strategii istnieje, ale poszczególne jej elementy są nieuporządkowane i rozproszone w różnych instytucjach i organizacjach.

4.1. Lokalni liderzy

Merytoryczną rolę w wypracowaniu strategii dla gminy odgrywają lokalni liderzy, włączeni do zespołu planującego na podstawie posiadanego doświadczenia, wiedzy i reprezentatywności.

4.2. Osoba i rola moderatora

Moderator jest osobą z zewnątrz kierującą pracami zespołów w trakcie warsztatów. Rola moderatora polega na kierowaniu dyskusją, porządkowaniu wypowiedzi, utrwalaniu wyników dyskusji.

4.3. Główne zasady metody ZOPP

Podstawową formą dyskusji podczas trwania warsztatów jest planowanie w grupie, które pozwala na uzyskanie maksymalnego efektu. Ważny jest zatem odpowiedni wybór faktycznych liderów będących reprezentantami istotnych dla gminy środowisk.

4.4. Etapy w procesie planowania

Analiza problemów składająca się z następujących elementów:

- > ustalenie problemu podstawowego,
- > przeanalizowanie jego przyczyn i skutków.

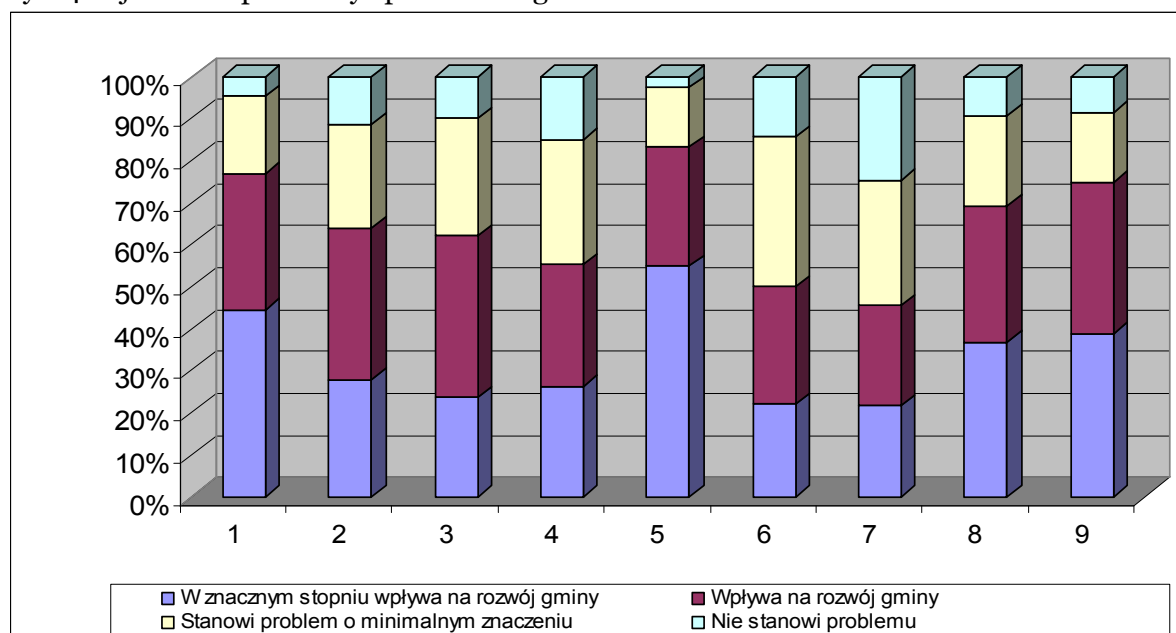
Analiza celów powstała na bazie hierarchii problemów (po ich przekształceniu).

Przegląd planowania projektu składający się z:
 > opracowania szkicu projektu,
 > sformułowania jego najważniejszych założeń,

III. WYNIKI ANKIETYZACJI MIESZKAŃCÓW GMINY GRODZICZNO

1. Zjawiska i problemy społeczne w gminie

Rys. 4. Zjawiska i problemy społeczne w gminie Grodziczno



Źródło : Opracowanie własne na podstawie badań ankietowych

LP.	Zjawiska i problemy społeczne
1	Bezrobocie
2	Ubóstwo
3	Starzenie się społeczeństwa i problemy ludzi starszych
4	Zagrożenie patologiami społecznymi
5	Brak perspektyw młodzieży
6	Brak poczucia bezpieczeństwa
7	Niewystarczająca opieka medyczna (baza, dostępność)
8	Niewystarczająca baza kulturalno - oświatowa
9	Mała aktywność społeczna

Największym zagrożeniem dla rozwoju gminy jest – według jej mieszkańców – brak perspektyw dla młodzieży (odpowiedziało tak ponad 50% ankietowanych). W następnej kolejności mieszkańcy wymieniają bezrobocie (około 40% ankietowanych). Kolejnym czynnikiem, hamującym rozwój gminy jest dla jej mieszkańców – niewystarczająca baza kulturalno – oświatowa (około 35% ankietowanych) oraz mała aktywność społeczna. Według mieszkańców gmina posiada wystarczającą opiekę medyczną. Uważają oni także, że miejsce to jest względnie bezpieczne.

Rys. 5.



Źródło : Opracowanie własne na podstawie badań ankietowych

Jak widać na szczegółowym wykresie – aż 45% ankietowanych uznało iż bezrobocie stanowi problem w Gminie .

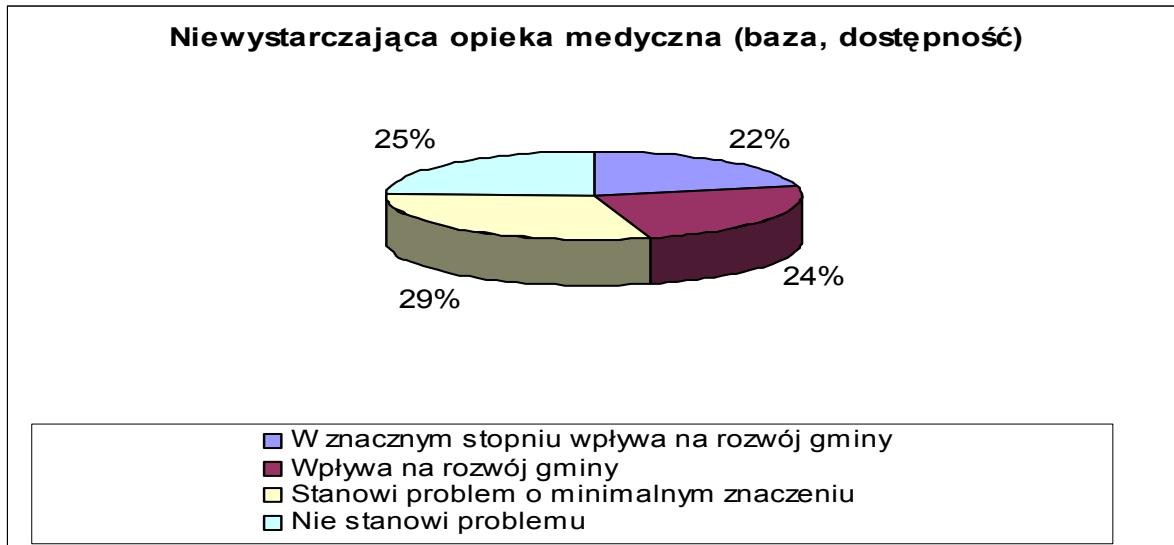
Rys. 6.



Źródło : Opracowanie własne na podstawie badań ankietowych

Szczegółowy wykres pokazuje jak dużo ankietowanych uznało ten problem za najbardziej wpływający na rozwój gminy – odpowiedziało tak aż 55% ankietowanych. Jak pokazuje wykres jedynie 3% ankietowanych uznało, iż problem ten nie ma wpływu na rozwój gminy.

Rys. 7.



Źródło : Opracowanie własne na podstawie badań ankietowych

Rys. 8.



Źródło : Opracowanie własne na podstawie badań ankietowych

IV. WYNIKI ANALIZY SWOT

Analiza SWOT została sporządzona na podstawie wyników ankiet, jak również informacji uzyskanych podczas spotkań z pracownikami gminy oraz radnymi.

ANALIZA SWOT	
SILNE STRONY	SŁABE STRONY
<ul style="list-style-type: none"> ➤ Atrakcyjne przyrodniczo i kulturowo tereny gminy i czyste środowisko ➤ Brak uciążliwego dla środowiska przemysłu ➤ Możliwość produkcji zdrowej żywności ➤ Wzrost liczby podmiotów gospodarczych ➤ Organizacje pozarządowe działające na rzecz rozwoju gminy ➤ Obecność Welskiego Parku Krajobrazowego ➤ Możliwość wykorzystania potencjału rolniczego 	<ul style="list-style-type: none"> ➤ Niski stan świadomości przedsiębiorców w zakresie możliwości uzyskania pomocy przy prowadzeniu działalności gospodarczej ➤ Peryferyjne położenie (chodzi o podział administracyjny) ➤ Niski wskaźnik ludzi wykształconych ➤ Pogarszająca się sytuacja dochodowa znacznej liczby ludności ➤ Ograniczona możliwość uzyskania pracy ➤ Niewystarczająca promocja walorów gminy ➤ Słaby stopień skanalizowania gminy ➤ Słabo rozwinięta baza sportowa i kulturowa ➤ Niewystarczająca pomoc społeczna w stosunku do skali potrzeb ➤ Niedostatecznie rozwinięta infrastruktura turystyczna (baza noclegowa i gastronomiczna) ➤ Zbyt mała liczba parkingów dla przyjeżdżających turystów ➤ Niewystarczające wykorzystanie nieużytków ➤ Niski stopień nowoczesności gospodarstw ➤ Duże rozdrobnienie gospodarstw
SZANSE	ZAGROŻENIA
<ul style="list-style-type: none"> ➤ Walory środowiskowe ➤ Potencjał rozwojowy turystyki ➤ Walory kulturowe ➤ Możliwości pozyskania środków z UE ➤ Rozwój inwestycji poprawiających jakość życia ludności i zwiększających możliwości rozwoju gminy ➤ Ożywienie działalności instytucji, organizacji i stowarzyszeń obsługujących przedsiębiorców ➤ Stworzenie sprzyjających warunków do rozwoju przedsiębiorczości 	<ul style="list-style-type: none"> ➤ Pogarszanie się stanu infrastruktury drogowej ➤ Bezrobocie, zwłaszcza wśród absolwentów szkół ➤ Uciekanie z terenu gminy ludzi młodych ➤ Ogólnie niekorzystna koniunktura gospodarcza ➤ Zwiększenie się konkurencyjności rynku w związku z integracją europejską ➤ Brak stabilności uregulowań

<p>(szkolenia, promocja firm, większy dostęp do informacji)</p> <ul style="list-style-type: none"> ➤ Możliwość pozyskania inwestorów zewnętrznych ➤ Szybszy dostęp do informacji ➤ Rozwój turystyki wiejskiej i agroturystyki, jako możliwość pozyskania nowych miejsc pracy oraz zapewnienia dodatkowych źródeł dochodu właścicielom gospodarstw rolnych 	<p>prawnych w zakresie zarządzania i finansowania gminy</p> <ul style="list-style-type: none"> ➤ Nerozwiany problem odpadów komunalnych ➤ Starzenie się społeczeństwa ➤ Powolne i skomplikowane uruchamianie środków unijnych w latach 2007-2013 ➤ Mała opłacalność produkcji rolnej ➤ Rosnące ceny nośników energii ➤ Nierentowne połączenia komunikacyjne ➤ Patologie społeczne ➤ Skomplikowane procedury pozyskiwania funduszy z UE dla rolników ➤ Brak miejsc pracy dla rezygnujących z zatrudnienia w rolnictwie.
--------------------------------------------------------------------------------------------------------------------------------------------------------------------------------------------------------------------------------------------------------------------------------------------------------------------------------------------------------------------------------------------	---------------------------------------------------------------------------------------------------------------------------------------------------------------------------------------------------------------------------------------------------------------------------------------------------------------------------------------------------------------------------------------------------------------------------------------------------------------------------------------------------------------------------------------------------------------------------------------------------------------

Prezentowane w tabeli tematy zostały opracowane na podstawie wyników ankietyzacji mieszkańców gminy.

V. ANALIZA PROBLEMÓW

1. Informacje ogólne

Analiza problemów jest etapem budowania strategii rozwoju gminy, który ma na celu ich identyfikację. Problemy muszą dotyczyć całej gminy, winny więc posiadać charakter globalny, w ostateczności muszą dotyczyć większej czy istotnej części rozpatrywanej społeczności.

Analiza problemów polega na zrealizowaniu następującego ciągu zdarzeń:

> określenie problemów występujących w danej sytuacji, na danym terenie, muszą to być problemy konkretne, istniejące „tu i teraz” – zapis nie może dotyczyć problemów przyszłych, takich które mogą zdarzyć się w przyszłości,

> dokonanie analizy problemów oraz ustalenie istniejących między nimi związków przyczynowo – skutkowych,

> zobrazowanie powyższych związków przyczynowo – skutkowych przy pomocy schematu blokowego.

2. Spis zidentyfikowanych problemów:

- niski stopień nowoczesności gospodarstw
- brak środków na inwestycje
- niewykorzystane możliwości pozyskania kapitału (brak inwestorów)
- bezrobocie
- niska liczba ludzi wykształconych
- brak kanalizacji i oczyszczalni
- przestarzałe linie lokalne niskiego napięcia
- brak bazy kultury i sportu

- słaba promocja gminy
- niewykorzystane walory turystyczne gminy
- ubogie społeczeństwo

Wyniki osiągnięte podczas dokonywania analizy problemów zobrazowane są w Tablicy 1: Analiza problemów str.52 i 53.

VI. ANALIZA CELÓW

1. Metodyka określania misji i celów strategicznych

Sporządzona uprzednio analiza SWOT i tzw. tablica problemów dają punkt wyjścia do sformułowania misji dla gminy Grodziczno, oraz określenie celów strategicznych umożliwiających jej osiągnięcie,

Istnieje kilka generalnych możliwości w określaniu celów strategicznych. Przy ich definiowaniu można oprzeć się na:

- atutach i szansach gminy – będą to wówczas cele możliwe do realizacji bez wymogów dużych zmian,
- słabościach i szansach gminy – realizacja celów w tym przypadku będzie wymagała dużej mobilizacji środków i zdecydowanych działań
- atutach i zagrożeniach - cele zdefiniowane w ten sposób będą wybiórcze, ze świadomym pominięciem niektórych dziedzin działalności – gdyż tego wymagać będzie możliwość ich realizacji
- słabościach i zagrożeniach – cele defensywne, wymagające skupienia się tylko na kilku modernizowanych dziedzinach.

Nakreślone cele powinny w sposób bezpośredni lub pośredni neutralizować większość problemów, przedstawionych w tablicy.

Należy również określić kilka tylko celów strategicznych – zbyt duże rozdrobnienie może spowodować późniejsze problemy w realizacji.

W określeniu przedstawionych poniżej celów strategicznych oparto się głównie na posiadanych przez gminę atutach z uwzględnieniem tych słabych stron, których eliminacja jest do wykorzystania atutów konieczna.

Cele zostały opracowane dzięki kontaktowi z pracownikami gminy oraz radnymi.

2. Dążenie strategiczne (misja) gminy Grodziczno

Wizja rozwoju gminy jest szerokim zbiorem pomysłów jej mieszkańców, dotyczącym przyszłego rozwoju, funkcjonowania gminy, pozytywnych zmian – wizję można scharakteryzować jako „**gmina naszych oczekiwań**”.

Misja jest natomiast zwięzłym ujęciem najważniejszych założeń wizji – w formie krótkiego zapisu.

Spotkania robocze dały możliwość skonkretyzowania wizji gminy Grodziczno jako obszaru o charakterze rolniczym i turystycznym, z zaznaczeniem roli lokalnych małych i średnich przedsiębiorstw.

Uznano za ważne określenie północnych terenów gminy (leżących blisko miasta Lubawa) jako predysponowanych do rozwoju małych i średnich przedsiębiorstw, a terenów zachodnich (okolice rzeki Wel) – położonych w otulinie parku krajobrazowego – jako predysponowanych do funkcji turystycznej i uwzględnienie tego faktu przy planowanych działaniach.

Ważne było również zawarcie w misji poprawy warunków życia mieszkańców gminy.

Ostateczny zapis przybrał formę:

„Misją Gminy Grodziczno jest poprawa warunków życia jej mieszkańców poprzez rozwój rolnictwa, małych i średnich przedsiębiorstw oraz turystyki”.

3. Główne obszary działania (cele strategiczne).

Cele strategiczne mają za zadanie wyznaczenie głównych obszarów działań, na jakich należy skupić się na przestrzeni najbliższych 10 lat, aby móc osiągnąć zharmonizowany rozwój. Przedstawione poniżej obszary bazują przede wszystkim, na atutach samej gminy, oraz aktualnych szansach – ujętych w analizie SWOT.

Jako zasadnicze obszary działań w gminie Grodziczno należy przyjąć:

Cele strategiczne gminy Grodziczno

- 1. Rozwój nowoczesnego rolnictwa w gminie Grodziczno**
- 2. Gmina Grodziczno miejscem, atrakcyjnym dla turystów**
- 3. Rozwój przedsiębiorczości w Gminie**
- 4. Podniesienie wiedzy, umiejętności i kondycji społeczeństwa**
- 5. Ochrona zasobów środowiska**
- 6. Poprawa stanu i rozwój infrastruktury wodociągowo – kanalizacyjnej**
- 7. Poprawa stanu i rozwój infrastruktury drogowej**
- 8. Rozwój zaplecza kulturalno – rozrywkowego**

VII. CHARAKTERYSTYKA CELÓW STRATEGICZNYCH

Uzasadnienie wyboru celów.

Cel 1. Rozwój nowoczesnego rolnictwa w gminie Grodziczno

Za potrzebą realizacji tego celu przemawia w przeważającej mierze rolniczy charakter gminy oraz konieczność przemian w rolnictwie ze względu na przystąpienie Polski do UE i wynikające z tego faktu szanse i zagrożenia dla polskiego rolnictwa.

Cel 2. Gmina Grodziczno miejscem atrakcyjnym dla turystów

Gmina Grodziczno jest miejscem potencjalnie atrakcyjnym turystycznie. Dolina rzeki Wel – leżąca w otulinie parku krajobrazowego, zróżnicowany teren (wzgórza) oraz jeziora stanowią naturalne bogactwo gminy, wymagające jednak zagospodarowania. Istnieje możliwość rozwoju turystyki wiejskiej i agroturystyki – zwłaszcza dla amatorów aktywnego spędzania wolnego czasu. Rozwój usług turystycznych w gminie przyczyniłby się do tworzenia nowych miejsc pracy oraz zapewnienia dodatkowych źródeł dochodu właścicielom gospodarstw rolnych.

Cel 3. Rozwój przedsiębiorczości w Gminie

Przystąpienie Polski do Unii Europejskiej postawiło wymóg przemian gospodarczych i organizacyjnych. Jest rzeczą wiadomą, że działalność gospodarcza na terenach wiejskich –

obecnie głównie rolnicza – będzie musiała ulec znacznej dywersyfikacji. Oznacza to dla obecnych właścicieli gospodarstw rolnych konieczność poszukiwania alternatywnych, pozarolniczych źródeł dochodu. Może to być podjęcie własnej działalności gospodarczej – produkcyjnej, usługowej lub związanej ze sferą turystyki i agroturystyki. Rozwój przedsiębiorczości w Gminie Grodziczno (małe i średnie przedsiębiorstwa) stanowi szansę na podwyższenie stopy życia społeczności lokalnej.

Cel 4. Podniesienie wiedzy, umiejętności i kondycji społeczeństwa

Rozwój gminy, zarówno w krótszej jak i długiej perspektywie uzależniony jest od postaw społeczeństwa, poziomu wykształcenia, posiadanych kwalifikacji. Ważne jest zatem ukształtowanie kolejnego pokolenia: ludzi o dobrych kwalifikacjach zawodowych, doceniających wartość ustawicznego kształcenia, aktywnych zawodowo, przedsiębiorczych, potrafiących współpracować w lokalnej grupie (miejscowość, gmina), aktywnych społecznie. Problem został dostrzeżony jako istotny w analizie SWOT.

Cel 5. Ochrona zasobów środowiska

Ochrona zasobów środowiska naturalnego jest istotnym zagadnieniem dla całego regionu warmińsko-mazurskiego. Gmina Grodziczno leży częściowo w otulinie parku krajobrazowego i może się pochwalić malowniczymi terenami i czystymi jeziorami. Zachowanie tego naturalnego bogactwa jest znaczące dla możliwości dalszego rozwoju gminy – ze względu na, m.in., możliwości rozwoju turystyki wiejskiej.

Cel 6. Poprawa stanu i rozwój infrastruktury wodociągowo – kanalizacyjnej

Infrastruktura wodociągowo – kanalizacyjna spełnia szereg funkcji, takich jak zabezpieczenie potrzeb socjalno-bytowych mieszkańców, potrzeb technologicznych przedsiębiorstw. Rozwój sieci wodociągowej jest bardzo pozytywnym zjawiskiem, z punktu widzenia mieszkańców i przedsiębiorców. Wiąże się on jednak ze wzrostem ilości ścieków. Równolegle, zatem powinien postępować rozwój infrastruktury odprowadzania ścieków. Ponadto konieczne jest, w celu zabezpieczenia potrzeb mieszkańców oraz wymagań dotyczących ochrony środowiska, zapewnienie sprawnego działania wszystkich urządzeń systemu wodno-kanalizacyjnego. Rozwój infrastruktury – szczególnie w zakresie rozbudowy i poprawy jakości sieci kanalizacyjnej - w dłuższym okresie czasu decydował będzie o możliwościach rozwojowych gminy oraz jakości życia mieszkańców. Koszty budowy infrastruktury kanalizacyjnej znacznie przewyższają możliwości finansowe miasta. Koniecznym, staje się więc wsparcie inwestycji środkami zewnętrznymi, spośród których niewątpliwie dominującą rolę odgrywać będą środki Unii Europejskiej.

Przyspieszenie budowy sieci kanalizacji sanitarnej i kontynuowanie tworzenia systemu kanalizacji deszczowej, stanowi konieczny warunek poprawy stanu środowiska naturalnego oraz ochrony terenów przed degradacją. Uregulowana gospodarka ściekami stanowić będzie także stymulantę dalszego rozwoju gospodarczego gminy.

Cel 7. Poprawa stanu i rozwój infrastruktury drogowej

Nowoczesna, sprawna infrastruktura drogowa w zdecydowanej mierze decyduje o rozwoju społeczno – gospodarczym określonego obszaru. Poza tym modernizacja dróg wpływa na poprawę bezpieczeństwa ruchu drogowego oraz ułatwia ruch towarów przez gminę, co warunkuje rozwój lokalnej gospodarki. Modernizacja i poprawa stanu sieci komunikacyjnej miasta zwiększy atrakcyjność terenów przeznaczonych pod inwestycje i spowoduje większe zainteresowanie podmiotów gospodarczych rozwojem i zatrudnieniem ludności. Jak stwierdzono w diagnozie Planu Rozwoju Lokalnego poprawy wymagają przede wszystkim drogi gminne. Układ komunikacyjny miasta wymaga przebudowy. Modernizacji i remontów wymaga większość dróg, które są podstawowym czynnikiem rozwoju przedsiębiorczości.

Cel 8. Rozwój zaplecza kulturalno – rozrywkowego

Jednym z ważnych zadań samorządu jest dbanie o rozwój kulturalno-rozrywkowy mieszkańców. W tym celu gmina powinna posiadać odpowiednią infrastrukturę kulturalną (domy kultury, świetlice, obiekty sportowe itp.). Poza tym oferta kulturalno – rozrywkowa

stanowi uzupełnienie systemu edukacyjnego. Organizowanie czasu wolnego mieszkańcom gminy zwłaszcza młodzieży jest elementem przeciwdziałania powstawaniu patologii i demoralizacji młodzieży oraz wieloaspektowej profilaktyki zjawisk patologicznych (obejmujących stan zdrowia uczniów, dojrzałość psychiczną, itp.). Pobudzanie rozwoju kulturalnego i organizowanie możliwości aktywnego spędzania wolnego czasu, w tym poprzez sport, wpływa na wzmocnienie więzi społecznych i identyfikację z lokalną społecznością ograniczając odpływ ludności, w szczególności młodzieży, do innych ośrodków miejskich.

4. Cele operacyjne

Każdemu z powyższych celów strategicznych przyporządkowanych jest kilka celów operacyjnych (krótkoterminowych). Są one określone w ten sposób, aby ich realizacja przyczyniała się w sposób bezpośredni lub pośredni do osiągnięcia celu głównego (strategicznego). Może się zdarzyć, że analogiczne lub bardzo zbliżone cele operacyjne będą służyć realizacji różnych celów strategicznych – nie jest to żaden błąd w założeniach, należy raczej przyjąć za oczywiste nakładanie się obszarów działań i niemożliwość ich ścisłego rozgraniczania.

Poniżej zaprezentowano cele operacyjne – odpowiadające ośmiu założonym celom strategicznym.

Cel strategiczny:

I Rozwój nowoczesnego rolnictwa w gminie Grodziczno

Cele operacyjne

1. Uzupełnienie i unowocześnienie infrastruktury na wsi
2. Nowoczesne gospodarstwa rolne na terenie gminy Grodziczno.
3. Tworzenie rolniczych grup producenckich.

Cel strategiczny:

II Gmina Grodziczno miejscem atrakcyjnym dla turystów

Cele operacyjne

1. Promocja obszarów turystycznych gminy
2. Opracowanie Miejscowych Planów Zagospodarowania Przestrzennego.
3. Rozwój działalności agroturystycznej (oraz działalności towarzyszących).
4. Udział w targach i wystawach
5. Wytyczne wraz z profesjonalnym oznakowaniem szlaków turystycznych w formie spójnego systemu połączonego z pełną promocją i informacją
6. Zagospodarowanie plaży z kąpieliskiem w miejscowościach Rynek i Ostaszewo wraz z budową parkingu
7. Adaptacja Kościoła Baptistów na Muzeum Regionalne w miejscowości Kuligi
8. Restauracja zabytkowego cmentarza w Rynku
9. Organizacja szkoleń i spotkań informacyjnych dla potencjalnych agroturystów

Cel strategiczny:

III Rozwój przedsiębiorczości w gminie

Cele operacyjne

1. Wyznaczenie potencjalnych terenów pod przedsiębiorczość
2. Rozbudowa sieci infrastruktury technicznej
3. Aktywizacja gospodarcza mieszkańców gminy
4. Pozyskanie inwestorów
5. Realizacja szeroko rozumianego doradztwa dla potencjalnych przedsiębiorców

Cel strategiczny:

IV Podniesienie wiedzy, umiejętności i kondycji społeczeństwa

Cele operacyjne

1. Dostęp do informacji - tworzenie pracowni internetowych (z możliwością funkcjonowania jako kluby pozalekcyjne)
2. Propagowanie szkoleń
3. Świetlice i biblioteki
4. Poprawa bazy lokalowej służby zdrowia
5. Stworzenie bazy sportowej

Cel strategiczny:

V Ochrona zasobów środowiska

Cele operacyjne

1. Wykorzystanie walorów parku krajobrazowego
2. Edukacja ekologiczna
3. Poprawa infrastruktury technicznej

Cel strategiczny:

VI Poprawa stanu i rozwój infrastruktury wodociągowo – kanalizacyjnej

Cele operacyjne:

1. Budowa kanalizacji sanitarnej na terenie całej gminy
2. Budowa oczyszczalni ścieków sanitarnych w miejscowości Samplawa - gmina Lubawa
3. Rozbudowa Stacji Uzdatniania Wody z rurociągami doprowadzającymi w miejscowości Mroczo
4. Budowa sieci wodociągowej z przyłączami w miejscowościach Mroczenko – Trzcina – Mroczo
5. Budowa sieci wodociągowej z przyłączami w miejscowości Trzcina
6. Budowa sieci wodociągowej z przyłączami w miejscowości Lorki
7. Budowa sieci wodociągowej z przyłączami w miejscowości Mroczo (pod Sugajenka i w ciągu drogi do Nowego Miasta Lubawskiego)
8. Przebudowa sieci wodociągowej w miejscowości Mroczo
9. Budowa sieci wodociągowej w Grodzicznie (Wenecja)

Cel strategiczny:

VII Poprawa stanu i rozwój infrastruktury drogowej

Cele operacyjne:

1. Przebudowa drogi gminnej Grodzicznie – Montowo
2. Przebudowa drogi gminnej Montowo – Linowiec wraz z pętlą autobusową i wiaduktem
3. Przebudowa drogi gminnej Nowe Grodzicznie – Rynek
4. Przebudowa drogi gminnej Nowe Grodzicznie – Ostaszewo
5. Przebudowa drogi gminnej Zwiniarz – Hartowiec
6. Przebudowa drogi gminnej Ostaszewo – Gronowo
7. Przebudowa drogi gminnej Boleszyn - Sugajno
8. Przebudowa drogi gminnej Mortęgi – Osowiec
9. Przebudowa drogi gminnej Montowo - Świniarc
10. Przebudowa drogi gminnej Mroczenko – Mroczo
11. Przebudowa drogi dojazdowej Grodzicznie - Montowo [osiedle]
12. Przebudowa drogi gminnej Świniarc – Prątnica
13. Przebudowa drogi gminnej Kuligi Wólka – Mortęgi
14. Wykonanie 2 km oświetlenia wraz z chodnikiem wzdłuż drogi Nowe Grodzicznie-Lorki, w stronę bazy Urzędu Gminy
15. Budowa chodnika i asfaltu na osiedlu w Grodzicznie
16. Przebudowa drogi w Zajęczkowie

17. Przebudowa drogi w Lorkach
18. Przebudowa drogi gminnej Rynek - Hartowiec
19. Modernizacja drogi gminnej w Katlewie
20. Budowa chodników w miejscowości Boleszyn
21. Remont drogi w miejscowości Mroczo wraz z chodnikiem i oświetleniem
22. Budowa parkingu przy cmentarzu w miejscowości Mroczo
13. Remont drogi Rynek-Kiełpiny
14. Budowa chodnika w miejscowości Trzcina

Cel strategiczny:

VII Rozwój zaplecza kulturalno – rozrywkowego

Cele operacyjne:

1. Przebudowa świetlicy wiejskiej w Montowie wraz z infrastrukturą towarzyszącą
2. Dokończenie Domu Ludowego w Mroczeniu
3. Przystosowanie świetlicy wiejskiej w Linowcu dla potrzeb wsi
4. Budowa boiska sportowego z zapleczem w miejscowości Grodziczno
5. Budowa boiska sportowego z zapleczem w miejscowości Mroczo
6. Modernizacja boiska sportowego w Montowie
7. Budowa placów zabaw w miejscowościach gminy
8. Stworzenie i aktywizacja Klubów Sportowych
9. Animacja społeczno-kulturalna mieszkańców gminy poprzez zainicjowanie klubów i stowarzyszeń
10. Budowa świetlicy wiejskiej w Katlewie
11. Remont wraz z rozbudową świetlicy wiejskiej w Boleszynie
12. Remont wraz z rozbudową świetlicy wiejskiej w Mroczeniu
13. Budowa świetlicy wiejskiej w Rynku
14. Utworzenie bazy kulturalno-oświatowej w miejscowości Trzcina wraz z animacją dzieci i młodzieży

VIII. PROGRAMY DZIAŁAŃ

Realizacja zaprezentowanych powyżej celów operacyjnych będzie przebiegała etapami, według założonych programów działań. Jak już zaznaczono wcześniej, realizacji kilku celów strategicznych mogą służyć zbliżone cele operacyjne, dla których opracowany jest jeden program – jest tak np. w przypadku infrastruktury technicznej. Szczegółowe programy służące realizacji strategii rozwoju Gminy Grodziczno przedstawione są poniżej.

1. Uzupełnienie i unowocześnienie infrastruktury technicznej
2. Promocja gminy.
3. Działania wspierające rozwój przedsiębiorczości w gminie.
4. Promowanie działalności agroturystycznej.
5. Rozwój infrastruktury społecznej.
6. Edukacja społeczeństwa.
7. Program edukacji ekologicznej.
8. Park krajobrazowy - wykorzystanie potencjalnych walorów.
9. Inne formy wspierania nowoczesnego rolnictwa

Uwzględnione w programach działania nie są listą zamkniętą, stanowią raczej propozycje. Ponieważ kolejne lata przyniosą nowe okoliczności, działania powinny być odpowiednio do nich modyfikowane i uzupełniane.

1. Uzupełnienie i unowocześnienie infrastruktury technicznej: drogi gminne

Uzasadnienie:

Gmina powinna zapewnić swoim mieszkańcom dobre warunki dojazdu do domów i do pracy, oraz umożliwić korzystanie z nowoczesnej infrastruktury technicznej. Dla rozwoju turystyki, małych i średnich przedsiębiorstw, poprawy funkcjonowania nowoczesnych gospodarstw rolnych, dobra sieć dróg i uregulowana gospodarka wodno-ściekowa oraz dostęp do energii elektrycznej i gazu to konieczność wobec wzrastających wymagań stawianych przez przyszłych inwestorów.

Formy działania:

1.1 Zaopatrzenie wsi w wodę:

- Przewiduje się zwodociągowanie wszystkich miejscowości gminy. Realizacja poszczególnych etapów będzie następować sukcesywnie, w zależności od ilości posiadanych środków.
- Koniecznym krokiem dla realizacji planu zaopatrzenia wsi w wodę jest rozbudowa stacji uzdatniania wody w Mrocznie.

1.2 Drogownictwo:

- Modernizacja i budowa nowych dróg gminnych - jest to zadanie ciągle na lata objęte strategią. Kolejność realizacji poszczególnych odcinków dróg będzie zależała od ustaleń podjętych przez przedstawicieli Gminy, realnych możliwości finansowych oraz posiadanej dokumentacji i wymaganych zezwoleń.

1.3 Budowa oczyszczalni ścieków i kanalizacja

- Budowa kanalizacji sanitarnej w miejscowości Mroczno
- Budowa oczyszczalni ścieków sanitarnych w miejscowości Samplawa - gmina Lubawa

1.4 Gospodarka odpadami stałymi:

Przewidziane jest utworzenie wysypiska śmieci.

1.5 Reelektryfikacja gminy:

Zakłada się podjęcie działań w celu stopniowej wymiany lokalnych linii energetycznych, pochodzących w większości z lat 60-tych.

1.6 Gazyfikacja gminy:

Należy rozważyć możliwość gazyfikacji gminy (częściowej lub całkowitej) w okresie planowania objętym strategią, W sąsiedztwie gminy Grodziczno jest projektowana wysokociśnieniowa nitka gazociągu, gmina musiałaby w znacznym stopniu ponieść koszty budowy stacji redukcyjnej i doprowadzeń do poszczególnych miejscowości, Gazyfikacja przyczyniłaby się w dużym stopniu do ochrony środowiska naturalnego (normy czystości powietrza).

Ewentualne działania w zakresie gazyfikacji wymagają przede wszystkim opracowania szczegółowego planu oraz orientacyjnego kosztorysu.

2. Promocja gminy

Uzasadnienie:

Działania związane z przyciągnięciem, potencjalnych inwestorów, jak również z wykreowaniem gminy jako obszaru turystyki rekreacyjnej, wymagają zaznaczenia obecności gminy - zarówno w skali regionu jak i kraju. Służy temu promocja gminy rozumiana w jej szerokim znaczeniu.

Formy realizacji:

- Opracowanie szczegółowego planu promocji gminy. Pozostałe przedstawione działania są propozycjami do wykorzystania w planie promocji, mającymi charakter przykładowy.

- Dobre oznakowanie dróg dojazdu do miejscowości w gminie Grodziczno oraz ustawienie tablic informacyjnych (billboardów) promujących park krajobrazowy. Te ostatnie powinny być ustawione zarówno w bezpośredniej bliskości parku, jak i na drogach, dojazdowych z większych okolicznych miejscowości (Lubawa, Nowe Miasto Lubawskie, Dziąddowo, Lidzbark).

- Uporządkowanie i oznakowanie ścieżek rowerowych na terenie gminy. Jest to działanie nie wymagające dużych nakładów finansowych, a efektywnie podnoszące atrakcyjność terenów dla turystów lubiących aktywny wypoczynek.

- Organizacja imprez o charakterze regionalnym – takich, jak nastawione na przyjezdnych turystów festiwale, pikniki i dni kultury. Imprezy te winny mieć charakter cykliczny (np. doroczne dni gminy), i być kierowane do szerokiej grupy odbiorców w regionie i poza nim. Korzystne byłoby nawiązanie współpracy z artystami estradowymi wykonującymi muzykę ludową i folkową, posiadającymi własny krąg odbiorców – i zapewnić jak najszerzy ich udział w organizowanych imprezach.

Imprezy powinny być szeroko nagłośnione w mediach regionu – m.in. dzięki sponsorowanym artykułom i zapraszaniu przedstawicieli mass-mediów na spotkania towarzyszące, zorganizowane dla dziennikarzy. Realizacja tego typu działań wymaga współpracy zainteresowanych środowisk, czyli Zarządu gminy, właścicieli lokalnej gastronomii i gospodarstw agroturystycznych, organizacji o charakterze kulturalnym, jak też ewentualnego pozyskania sponsorów którzy mogliby pokryć część kosztów organizacyjnych.

Mimo dużego wysiłku organizacyjnego i kosztów, które należy wyłożyć w początkowej fazie przedsięwzięcia, jest to bodajże najbardziej efektywna forma promocji. Może się też okazać formą opłacalną – w przypadku dużej atrakcyjności i powodzenia organizowanych imprez.

- Zapewnienie widocznej obecności gminy w internecie – jest to środek wciąż jeszcze niedoceniany, a będący praktycznie – dla turystów zagranicznych – podstawowym źródłem informacji o regionie. Korzystne byłoby opracowanie profesjonalnej strony www, w kilku wersjach językowych (co najmniej wersja niemiecka i angielska), zawierającej podstawowe informacje o gminie - jej historii, atrakcjach turystycznych (park krajobrazowy, ścieżki rowerowe), aktualnych wydarzeniach i imprezach.

Strona powinna zawierać przede wszystkim aktualizowaną ofertę turystyczną gminy - z podanymi możliwościami zakwaterowania, warunkami dojazdu, a docelowo możliwością rezerwacji miejsca poprzez internet. Korzystne byłoby też umieszczenie na stronie aktualizowanej oferty inwestycyjnej gminy.

Strona internetowa spełni swoją rolę pod warunkiem jej profesjonalnego opracowania, aktualizacji informacji oraz widoczności (zapewnienie przejść na stronę z popularnych wyszukiwarek). Opracowanie samej koncepcji strony i zapewnienie: możliwych połączeń warto zatem powierzyć osobie dobrze zorientowanej w temacie, podczas gdy sama aktualizacja informacji – najmniej 2 razy w miesiącu – może być dokonywana we własnym zakresie Urzędu Gminy.

- Dostępność publikacji na temat gminy Grodziczno - zarówno dotyczących atrakcji gminy (park krajobrazowy) jak i aktualnej oferty turystycznej oraz inwestycyjnej. Publikacje te winny mieć różną formę: książek – informatorów, broszur i folderów. Należałoby zadbać o to, aby bezpłatne foldery o gminie znalazły się w większości biur turystycznych regionu, pozycje książkowe dotarły do księgarni a także były dostępne w sprzedaży w samej gminie. Zarząd gminy powinien starać się o umieszczanie informacji promujących gminę w wydawnictwach o szerokim zasięgu (katalogi wydawane przez stowarzyszenia agroturystyczne, katalogi biur

turystycznych, wydawnictwa promocyjne regionu, powiatu, związków gmin, gazety i periodyki o zasięgu ogólnokrajowym).

- Inicjowanie działań promujących kulturę regionalną - odbiorcą i uczestnikami tego typu działań byłoby przede wszystkim sami mieszkańcy gminy. Formy działań zależą od inicjatywy mieszkańców – możliwe jest organizowanie w ośrodkach kultury wystaw rękodzieła, wystaw fotograficznych, różnorodnych konkursów (np. fotograficznych na temat gminy, rękodzielniczych). Część powyższych działań mogłaby być wykonywana przy współudziale szkół – w ramach pozalekcyjnych kółek zainteresowań lub zajęć na świetlicach. Jakkolwiek rolę inicjatora działań należy przypisać Zarządowi gminy, ich powodzenie zależeć będzie wyłącznie od aktywnego odzewu mieszkańców.

Przedstawiony powyżej zakres działań promocyjnych jest szeroki, i pełen zakres ich realizacji trudny jest do skalkulowania ze względu na różne możliwe warianty. Realizację programu promocji należałoby zacząć od wyodrębnienia etatu lub jego części w strukturze Urzędu Gminy i powierzenia koordynacji całości zadań wybranej osobie. Stosunkowo niedużych nakładów wymaga promocja poprzez internet (w praktyce są to koszty osobowe + koszty oprogramowania oraz abonamentu na usługi internetowe), jak również promocja kultury regionalnej w gminie czy też opracowanie prostych folderów we własnym zakresie oraz dbanie o widoczność gminy w mass-mediach i oznakowanie dróg dojazdowych oraz wykonanie billboardów. Realizacja pozostałych działań typu: duże imprezy lub profesjonalne publikacje wymaga skorzystania z pomocy wyspecjalizowanych firm.

Działania tego typu nie mogą być finansowane z samego tylko budżetu gminy – należałoby pozyskać do współpracy zainteresowanych z terenu gminy: firmy prywatne, instytucje turystyczne, gospodarstwa agroturystyczne, jak również sponsorów zewnętrznych (np. browary). Niektóre rodzaje działalności – jak np. publikacje dotyczące parku krajobrazowego, propagowanie kultury regionalnej mogą zostać dofinansowane przez fundacje o zasięgu ogólnopolskim .

3. Działania wspierające rozwój przedsiębiorczości w gminie

Uzasadnienie:

Postulowana w misji gminy poprawa warunków życia jej mieszkańców może być zrealizowana tylko wówczas, gdy ilość dostępnych miejsc pracy będzie gwarantowała zatrudnienie wszystkim chętnym. Wzrost ilości miejsc pracy zależy z kolei od powstawania i rozwoju firm - zarówno tych większych, tworzonych często przez inwestorów spoza gminy, jak i małych - będących formą samozatrudnienia. Stworzenie klimatu sprzyjającego rozwojowi przedsiębiorczości leży więc w interesie samej gminy,

Formy realizacji:

- Wyodrębnienie terenów o określonych funkcjach (turystyczna, produkcyjno-usługowa) na terenie gminy. Planowany rozwój gminy wymusza przypisanie poszczególnym terenom, określonych funkcji – z dokładnym ich zaznaczeniem w aktualnym studium zagospodarowania przestrzennego. Proponowana lokalizacja poszczególnych funkcji: turystyczna - obszar otuliny parku krajobrazowego oraz tereny nad jeziorami, produkcyjno-usługowa (rozwój sektora małych i średnich przedsiębiorstw) - obszar od strony miasta Lubawa.

Poszczególne fazy działania:

- opracowanie aktualnego studium zagospodarowania przestrzennego gminy

- Określenie jasnych zasad polityki fiskalnej dla inwestorów: sprecyzowanie zasad dotyczących ulg i zwolnień na okres co najmniej 3 lat, określenie grup potencjalnych inwestorów mogących korzystać z preferencji, uchwalenie zasad dotyczących ulg i zwolnień i podanie ich do publicznej wiadomości. Najważniejsze jest przy tworzeniu tego typu zachęt utrzymanie ich stabilności w dłuższym okresie czasu, umożliwi to potencjalnemu inwestorowi kalkulację opłacalności przedsięwzięcia.

- Skatalogowanie informacji o potencjalnych terenach pod inwestycje w gminie, oraz publikowanie jej w formie ułatwiającej dotarcie do potencjalnego inwestora (internet, periodyki biznesowe). Bardzo istotne jest aktualizowanie posiadanych informacji, oraz profesjonalizm jej opracowania.

- Utworzenie funduszu poręczeń gwarancyjnych - jest to narzędzie bardzo pomocne w rozwoju małych firm, ułatwia im możliwości skorzystania z kredytów bankowych. Fundusz może być utworzony na bazie środków samej gminy – lub związku gmin i stowarzyszeń oraz podmiotów prywatnych. Skuteczne funkcjonowanie wymaga zapewnienia świadczenia usług doradczych na rzecz osób zamierzających skorzystać z funduszu (ocena możliwości realizacji inwestycji, sporządzenie prostego biznes planu do wniosku kredytowego, ew. doradztwo w fazie rozruchu działalności).

Utworzenie Funduszu Poręczeń wiązać się będzie z wygospodarowaniem niewielkiej bazy lokalowej na jego potrzeby oraz zatrudnieniem – nawet na części etatu – osoby pełniącej funkcję doradcy przyjmującego i oceniającego wnioski. Kwestie finansowania tego typu działalności mogą być rozwiązane różnie - nie powinny pozostawać w gestii samego tylko Zarządu Gminy. Korzystnym rozwiązaniem byłoby przyjrzenie się zasadom działalności funkcjonujących funduszy. Ułatwienie aplikowania do funduszy pomocowych (ukierunkowanych na wspieranie tworzenia pozarolniczych miejsc pracy na terenach rolniczych) – poprzez informowanie o potencjalnych możliwościach i ewentualną pomoc w przygotowaniu wniosków,

Działania związane z ewentualnym aplikowaniem do dostępnych funduszy pomocowych UE oraz innych fundacji wymagają wydzielenia części etatu przy Urzędzie Gminy. Ponieważ spodziewane są obecnie duże możliwości uzyskiwania środków, wynikające m.in. z przystąpienia do UE, z funduszy strukturalnych, posiadanie w strukturze Urzędu osoby zaznajomionej z zasadami aplikowania do projektów i przygotowywania wniosków będzie w ostatecznym rozrachunku korzystne.

4. Promowanie działalności agroturystycznej.

Uzasadnienie:

Agroturystyka jest wciąż modnym sposobem spędzania wolnego czasu. Tereny gminy Grodziczno, zwłaszcza te położone blisko rzeki Wel mogą być atrakcyjne dla potencjalnego turysty. Prowadzenie działalności agroturystycznej nie wymaga specjalistycznych umiejętności czy wysokich nakładów finansowych. Może stanowić dodatkowe, sezonowe źródło dochodu w gospodarstwie. Względy powyższe decydują o korzystnym wpływie działalności agroturystycznej dla rozwoju gminy,

Formy realizacji:

- Ułatwienie dostępu do kursów prowadzenia działalności agroturystycznej osobom zainteresowanym, jak też do materiałów (m.in. opracowanych w formie broszur). Ułatwienie kontaktu z istniejącymi stowarzyszeniami agroturystycznymi celem skorzystania z doświadczeń i ewentualnej wspólnej reklamy.

5. Rozwój infrastruktury społecznej

Uzasadnienie:

Wykorzystanie szans rozwoju gminy zależne jest w dużej mierze od społeczności lokalnej - jej umiejętności i kondycji. Aktualnie w gminie Grodziczno wystąpiła potrzeba utworzenia bazy sportowej oraz poprawy bazy lokalowej służby zdrowia. Są to długofalowe działania, konieczne dla zapewnienia zdrowia i kondycji społeczeństwa.

Formy realizacji:

- budowa boiska wraz z towarzyszącą infrastrukturą przy szkole w Mrocznie
- dokończenie Domu Ludowego w Mrocznie
- dostosowanie bazy lokalowej istniejących ośrodków zdrowia do obowiązujących norm
- uruchomienie apteki - obecnie (dane GUS za 2005 r.) na terenie gminy Grodziczno funkcjonuje 1 apteka.
- utworzenie kompleksu sportowo - rekreacyjnego na terenie gminy Grodziczno,

6. Edukacja społeczeństwa

Uzasadnienie:

Zapewnienie przez gminę dostępu do informacji, szkoleń i innych form oświaty o dobrym poziomie jest bardzo ważne ze względu na potrzebę edukacji społeczeństwa i upowszechniania wzorca aktywnych postaw życiowych. Szczególną wagę ma edukacja ludzi młodych - gdyż obraz gminy za lat kilkanaście zależeć będzie w dużej mierze od obecnej młodzieży.

Formy realizacji:

- Zapewnienie pracowni komputerowej z dostępem do internetu dla gimnazjum. Jest to ważna inicjatywa z edukacyjnego punktu widzenia. Docelowo każda szkoła powinna dysponować stanowiskami komputerowymi i dostępem do sieci.
- Poszukiwanie środków zewnętrznych na działania kulturalne - jest ważnym zadaniem, ponieważ działalność kulturalna (świetlice, organizowanie wieczorków tanecznych, dyskotek) jest w znacznym stopniu ograniczona brakiem środków. Istniejące fundacje oraz uruchamiane co pewien czas programy dają możliwość aplikowania ośrodki na działalność kulturalną instytucjom pozarządowym i samorządom. Ponieważ część programów jest adresowana głównie do instytucji pozarządowych, korzystne byłoby posiadanie w gminie aktywnego klubu lub stowarzyszenia kulturalnego, który we współpracy z samorządem zająłby się poszukiwaniem zewnętrznych dotacji,
- Działalność świetlic i bibliotek – wiąże się w dużym stopniu z poprzednim punktem. Ważne jest utrzymanie obecnie działających punktów bibliotecznych oraz aktualizacja księgozbioru (w ramach możliwych środków).
- Dostęp do informacji i propagowanie szkoleń – ważne jest, aby osoby zainteresowane różnego rodzaju kursami (zawodowymi, językowymi, komputerowymi) miały możliwość uzyskania informacji na temat organizatorów i terminów kursów. Zarząd gminy powinien koordynować działania związane z rozpowszechnianiem takiej informacji (powinna być ona dostępna w samym Urzędzie Gminy jak i w punktach bibliotecznych oraz szkołach). Propagowanie szkoleń i kształcenia ustawicznego jest szczególnie ważne w przypadku młodego pokolenia, wiąże się w dużym stopniu z przyswojeniem przez młodzież aktywnych postaw życiowych.

- Rozpowszechnianie przez szkołę wzorców aktywnych postaw życiowych może mieć miejsce zarówno w czasie obowiązkowych zajęć szkolnych, jak i dodatkowych zajęć pozalekcyjnych. Wybrane formy powinny być atrakcyjne dla młodzieży – może to być np. zorganizowanie przez zainteresowaną młodzież miniprzedsiębiorstwa albo firmy symulacyjnej, utworzenie klubu dyskusyjnego (i ewentualne zapraszanie na jego spotkania ciekawych gości, mogących podzielić się własnym, doświadczeniem w dziedzinie biznesu).
- Zapewnienie bogatej oferty zajęć pozalekcyjnych – wiąże się w znacznym stopniu z poprzednim punktem. Warto podkreślić rolę pozalekcyjnych zajęć sportowych – będą mogły być efektywniej prowadzone w nowo powstałej sali sportowej.

7. Program edukacji ekologicznej

Uzasadnienie:

Ważnym wspólnym dobrem - zarówno w skali regionu, jak i gminy jest czyste środowisko naturalne. Dla jego zachowania podejmuje się działania bezpośrednie, jak i długofalowe - jakim jest edukacja społeczeństwa w tym zakresie.

Formy działania:

- Nauczenie lokalnej społeczności, a zwłaszcza młodych ludzi tzw. myślenia ekologicznego - czyli postrzegania zasobów przyrody jako wspólnego dobra. Korzystne może być włączanie dzieci i młodzieży gminy do globalnych akcji takich jak doroczne „Sprzątanie świata”, program segregacji śmieci. Wartościowe mogą się okazać wycieczki do funkcjonujących gospodarstw agroturystycznych.

Zakres możliwych działań jest bardzo szeroki. Podane powyżej formy działania są przykładowymi propozycjami. Ich ostateczny kształt zależy od inwencji animatorów grup dziecięcych i młodzieżowych i samych uczestników. Zarząd Gminy i władze oświatowe powinny pełnić tu rolę inspirującą, natomiast ewentualny wybór formy i organizacja działań leżą w gestii opiekunów poszczególnych klas, klubów pozalekcyjnych, rodziców uczniów (komitetów rodzicielskich). Warte rozważenia byłoby dofinansowanie przez władze gminne niektórych działań bądź też udzielenie wsparcia organizacyjnego.

- Spotkania informacyjne władz gminnych z mieszkańcami siedlisk w sprawie budowy lokalnych oczyszczalni przyzagrodowych oraz ułatwienie przez władze gminne dostępu do informacji i technologii (m.in. kolportaż wydawnictw i kontakt ze specjalistami oraz osobami posiadającymi już własne oczyszczalnie)

- Ewentualne aplikowanie ze strony władz gminy do programów pomocowych w celu uzyskania globalnego (w skali całej gminy) dofinansowania do inwestycji dla osób zainteresowanych budową własnych oczyszczalni, jak też do innych działań na rzecz edukacji ekologicznej.

8. Park krajobrazowy - wykorzystanie potencjalnych walorów

Uzasadnienie:

Park krajobrazowy stanowi jeden z większych atutów gminy Grodziczno. Wykorzystanie jego walorów wiąże się zarówno z programem dotyczącym promocji, jak i rozwoju turystyki.

Formy działania:

- Dobre oznakowanie dróg dojazdu oraz ustawienie tablic informacyjnych (billboardów) promujących park krajobrazowy w gminie Grodziczno. Tablice informacyjne powinny być

ustawione zarówno w bezpośredniej bliskości parku, jak i na drogach dojazdowych z większych okolicznych miejscowości (Lubawa, Nowe Miasto Lubawskie, Działdowo, Lidzbark), aby zachęcić potencjalnego turystę.

- Uwzględnienie informacji o parku krajobrazowym w wydawnictwach promocyjnych gminy i na stronie internetowej.

- Uwzględnienie parku przy projektowaniu tras ścieżek rowerowych, oraz przy organizacji dodatkowych atrakcji turystycznych w gminie.

9. Inne formy wspierania nowoczesnego rolnictwa

Uzasadnienie:

Przystąpienie Polski do Unii Europejskiej postawiło wymogi dostosowania produkcji rolniczej do norm UE, z drugiej strony stanowi duże ryzyko konkurencji: dla polskich gospodarstw. Głównie rolniczy charakter gminy wymusza niejako konieczność działań, wspomagających rozwój nowoczesnego rolnictwa.

Formy działania:

- Tworzenia rolniczych grup producenckich. Jest to działanie, które podjąć mogą wyłącznie - sami zainteresowani - czyli właściciele gospodarstw rolnych. Rolą władz gminy jest jednak ułatwienie rolnikom dostępu do informacji i pomoc w pozyskaniu środków zewnętrznych - z programów strukturalnych UE.

- Tworzenie dużych obszarowo gospodarstw rolnych - podobnie jak powyżej, mogą podjąć sami zainteresowani.

- Edukacja zawodowa rolników w kontekście integracji z UE – władze gminy powinny zapewnić dostęp do informacji na temat: zasad działania rolnictwa w krajach UE, szans i zagrożeń dla polskiego rolnika w związku z przystąpieniem do UE, koniecznych zmian w gospodarstwach rolnych, obowiązujących w UE standardów i norm jakościowych, nowoczesnych trendów produkcji w rolnictwie, Ponieważ pojawia się możliwość aplikowania do programów pomocowych i fundacji o granty na organizację szkoleń, publikacje i pomoc ekspercką w wymienionych tematach – rolą samorządu jest staranie się o pozyskanie środków zewnętrznych na sfinansowanie działalności edukacyjnej. Samą organizacją powyższych działań może się zająć bądź powołane do tego celu stowarzyszenie, lub inne zainteresowane instytucje - przy współudziale samorządu. Znaczna część środków pomocowych, przeznaczona na wsparcie rolnictwa, dotyczyć będzie przede wszystkim działań edukacyjnych oraz związanych z zapewnieniem odpowiednich standardów i norm jakościowych. Mogą też ewentualnie zaistnieć możliwości dofinansowywania np. inwestycji w samą produkcję w gospodarstwach (wprowadzanie nowych technologii) – samorząd gminy powinien więc na bieżąco być zorientowany w pojawiających się możliwościach.