

Uchwała Nr XXIX/269/2017
Rady Gminy Górno
z dnia 17 lutego 2017 roku

w sprawie przyjęcia „Planu działań Gminy Górno w zakresie rozwoju turystyki”

Na podstawie art. 18 ust. 2 pkt. 6 ustawy z dnia 8 marca 1990 roku o samorządzie gminnym (t.j. Dz. U. z 2016 r., poz. 446 ze zm.), Rada Gminy Górno uchwała co następuje:

§ 1

Przyjmuje się Plan działań Gminy Górno w zakresie rozwoju turystyki stanowiący załącznik do niniejszej Uchwały.

§ 2

Wykonanie uchwały powierza się Wójtowi Gminy Górno.

§ 3

Uchwała wchodzi w życie z dniem jej podjęcia.

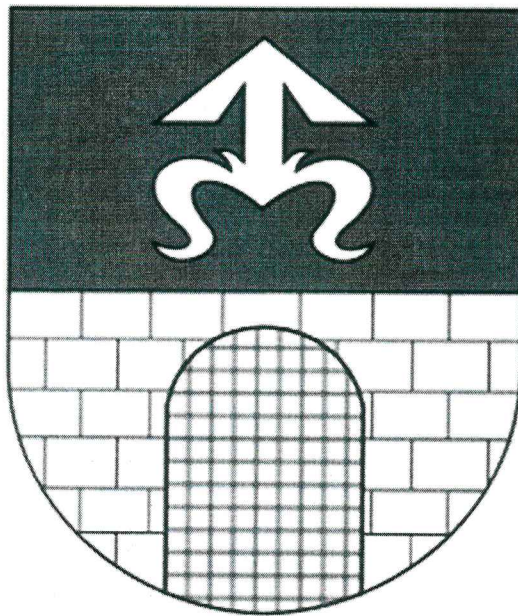
UZASADNIENIE

„Plan działań Gminy Górno w zakresie rozwoju turystyki” jest to dokument planistyczno-operacyjny. Wskazuje on na działania i projekty oparte na endogenicznych potencjałach Gminy Górno tworzących produkty turystyczne. Plan działań przedstawia zadania i sposoby realizacji lokalnych i regionalnych strategii rozwoju w zakresie turystyki na obszarze Gminy. Dokument ten jest niezbędnym załącznikiem do wniosku o dofinansowanie przy ubieganiu się o środki z funduszy europejskich w ramach Regionalnego Programu Operacyjnego Województwa Świętokrzyskiego na lata 2014-2020, Oś Priorytetowa 4 Naturalne otoczenie człowieka, Działanie 4.9 Rozwój zasobów endogenicznych.

Z uwagi na powyższe podjęcie stosownej uchwały jest przedmiotowe i zasadne .

Przewodniczący Rady Gminy Górno
Janusz Bednarz
Janusz Bednarz

**Plan działań
rozwoju gospodarki turystycznej
w Gminie Górnó do 2020**



Przewodniczący Rady Gminy Górnó
Janusz Bednarz
Janusz Bednarz

luty 2017

Spis treści

WSTĘP.....	3
1 DIAGNOZA TURYSTYCZNA I ANALIZA SWOT	5 2
POTENCJAŁY ENDOGENICZNE GMINY GÓRNO.....	13 3
POWIĄZANIE Z DOKUMENTAMI STRATEGICZNYM.....	20 4
PLANOWANE KIERUNKI DZIAŁAŃ	22

Przewodniczący Rady Gminy Górnó
Janusz Bednarz

Wstęp

Plan działań rozwoju gospodarki turystycznej w Gminie Górno do 2020 roku określa kierunki rozwoju gospodarki turystycznej w gminie Górno. Poprzez określenie kierunków działań dokument stanowi swego rodzaju plan działań, który opiera się na endogenicznych potencjałach gminy oraz wynika w szczególności ze specyficznych uwarunkowań i zasobów przyrodniczych, przestrzennych i kulturowych gminy. Realizacja założeń koncepcyjnych ma przyczynić się do rozwoju przedsiębiorczości oraz tworzenia miejsc pracy w branży turystycznej, a także do wzrostu atrakcyjności turystycznej gminy Górno. W celu prawidłowego zaplanowania rozwoju gospodarki turystycznej w gminie Górno niezbędne jest wyjaśnienie terminu "turystyka". Termin ten obejmuje ogół działań ludzi, którzy podróżują i przebywają dla wypoczynku, w interesach i w innych celach (z wyłączeniem działalności zarobkowej) przez okres nie przekraczający 12 miesięcy, w miejscach znajdujących się poza ich zwykłym otoczeniem. Termin "turystyka" obejmuje zarówno odwiedzających, którzy zatrzymują się co najmniej na jedną noc, jak i odwiedzających jednodniowych. Rozwój turystyki w gminie Górno wymaga wzmocnienia potencjału endogenicznego, gospodarczego i społecznego, który sprzyjać będzie konkurencyjności gospodarczej w regionie, w tym innowacyjności, kreatywności i wzrostowi zatrudnienia, stanowiąc jednocześnie jeden z czynników dywersyfikacji lokalnej gospodarki. Potencjał endogeniczny w niniejszym dokumencie należy rozumieć jako zespół własnych czynników rozwoju danego obszaru (np. regionu, gminy, czy miejscowości) wynikających m.in. z jego struktury funkcjonalno - przestrzennej i gospodarczej, poziomu rozwoju kapitału społecznego, wyposażenia instytucjonalnego i infrastruktury społecznej, tradycji kulturalnych i gospodarczych oraz cech środowiska przyrodniczego. Przez gospodarkę turystyczną należy rozumieć całość różnorodnych funkcji gospodarczych i społecznych rozwijanych w celu zaspokajania potrzeb związanych z zapotrzebowaniem na szeroko rozumiane produkty turystyczne. Produkt turystyczny należy rozumieć jako dostępny na rynku pakiet materialnych i niematerialnych składników, umożliwiających realizację celu wyjazdu turystycznego. Produkt ten stanowią naturalne i stworzone przez człowieka atrakcje turystyczne, towary i usługi umożliwiające przybycie, pobyt i korzystanie z walorów turystycznych oraz atrakcyjne spędzanie czasu. Ważnym elementem produktu turystycznego są atrakcje turystyczne, czyli zagospodarowane walory turystyczne. Atrakcje posiadają infrastrukturę turystyczną, umożliwiającą obsługę ruchu turystycznego, mają charakter materialny (np.

Przewodniczący Rady Gminy ³Górno
Janusz Bednarz

obiekt, obszar, eksponat) lub niematerialny (np. imprezy, wydarzenia). Władze samorządowe gminy Górno w celu świadomego i aktywnego popierania i kształtowania działań sprzyjających powstawaniu nowych produktów i atrakcji turystycznych oraz modernizacji i rozbudowie infrastruktury turystycznej przystąpiły do opracowania Koncepcji rozwoju gospodarki turystycznej w Gminie Górno do 2020 r. Dokument ten stanowi uszczegółowienie celów strategicznych i operacyjnych związanych z turystyką, które wynikają z obowiązującej Strategii Rozwoju Gminy Górno do 2020 oraz wpisuje się w cele strategiczne i operacyjne związane z turystyką określone w Strategii Rozwoju Turystyki Województwa Świętokrzyskiego 2020.

Niniejszy dokument:

- ✓ zawiera diagnozę obecnej sytuacji w gminie Górno w kontekście rozwoju turystyki wraz z analizą SWOT;
- ✓ wskazuje zgodność ze strategicznymi dokumentami dotyczącymi rozwoju gminy Górno oraz województwa świętokrzyskiego;
- ✓ zawiera propozycje działań (w tym typy projektów) opierające się na endogenicznych potencjałach gminy (przyrodniczych, przestrzennych i kulturowych), których realizacja przyczyni się do tworzenia warunków dla powstawania nowych miejsc pracy, zapewnienia trwałości już istniejących, a także budowania produktów turystycznych opartych na przedsięwzięciach realizowanych przez podmioty publiczne i prywatne;
- ✓ uwzględni wykorzystanie walorów turystycznych gminy Górno do rozwoju gospodarki turystycznej.

Plan wskazuje kierunki rozwoju i działania, które mają przyczynić się do ożywienia społeczno-gospodarczego gminy Górno, wpłynąć na podniesienie jakości i atrakcyjności życia mieszkańców oraz podnieść konkurencyjność turystyczną gminy, powiatu kieleckiego oraz województwa świętokrzyskiego. Realizacja zaplanowanych działań przyczyni się do zwiększenia efektywności wykorzystania zasobów naturalnych i kulturowych gminy Górno oraz ich zachowania, zwiększenia ruchu turystycznego oraz poprawy wizerunku gminy i województwa świętokrzyskiego jako obszaru atrakcyjnego turystycznie.

Przewodniczący Rady Gminy Górno

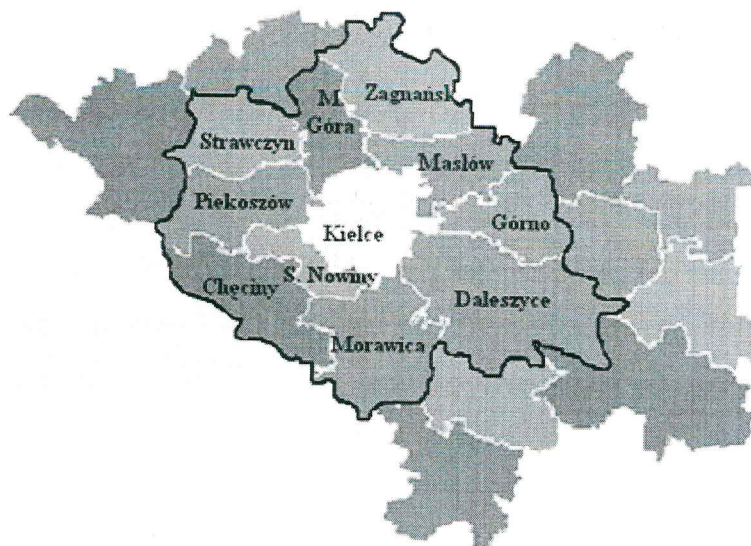
Janusz Bednarz
Janusz Bednarz

1. DIAGNOZA TURYSTYCZNA I ANALIZA SWOT

Obiektywna diagnoza potencjału turystycznego gminy Górno stanowi wstępny, a jednocześnie konieczny warunek, dla sporządzenia Planu rozwoju gospodarki turystycznej w Gminie Górno do 2020 r. Diagnozie podlegają walory przyrodnicze, walory kulturowe, zagospodarowanie turystyczne, dostępność komunikacyjna, promocja turystyczna oraz ruch turystyczny, a sporządzona na ich podstawie analiza SWOT pozwala wskazać atuty gminy oraz jej deficyty. Opracowany w ten sposób Plan ma sprzyjać efektywnemu gospodarowaniu przestrzenią turystyczną oraz posiadanymi walorami przyrodniczymi i kulturowymi, a tym samym wskazywać kierunki rozwoju gospodarki turystycznej w gminie Górno, których realizacja przyczyni się do aktywizacji zawodowej mieszkańców gminy Górno oraz powiatu kieleckiego. Gmina Górno jest gminą wiejską, położoną na terenie powiatu kieleckiego, w województwie Świętokrzyskim sąsiaduje z wojewódzkim miastem Kielce oraz gminami Masłów, Bodzentyn, Bieliny oraz Daleszyce. Gmina obejmuje 14 miejscowości i 13 sołectw, a jej siedzibą jest wieś Górno. Większość miejscowości ma charakter tzw. ulicówki tj. wsi o zwartej jednorodzinnej oraz zagrodowej zabudowie po obu stronach drogi. W ostatnim czasie ze względu na bliskość Kielc oraz dynamicznie zachodzące zjawisko suburbanizacji gmina, a w szczególności jej zachodnia część, zmienia charakter na podmiejski co powoduje zacieranie historycznych układów wsi. Gmina Górno obejmuje obszar 83 km², a liczba ludności wynosi 13997 osób (dane z GUS na 2015 r.) W latach 2013 - 2015 liczba ludności wzrosła o 1,02%. Górno to gmina otwarta na nowych mieszkańców, przedsiębiorców i turystów. Gmina Górno wraz z sąsiednimi gminami i miastem Kielce wchodzi w skład Kieleckiego Obszaru Metropolitalnego (Rys.1).

Przewodniczący Rady Gminy Górno

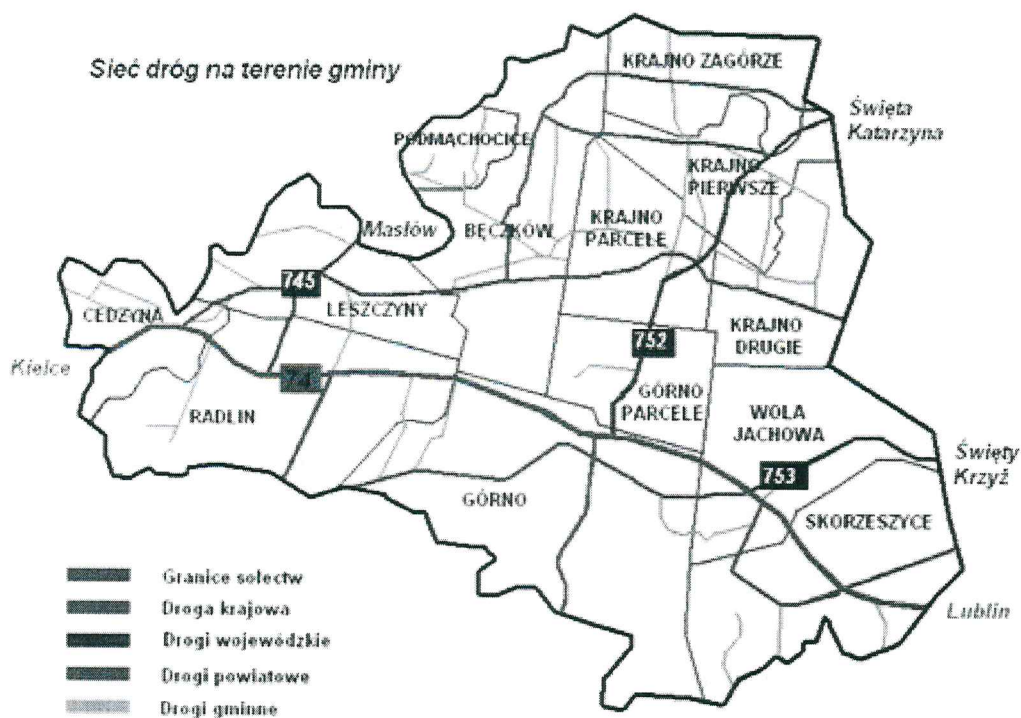
Janusz Beñnarz
Janusz Beñnarz



Rys. 1. Gmina jest jedną z 11 gmin tworzących Kielecki obszar metropolitarny
Źródło: <http://slideplayer.pl/slide/835711/>

Usytuowana jest w bardzo dobrym układzie komunikacyjnym, przy zachodniej granicy gminy i granicy wojewódzkiego miasta Kielce, znajduje się zalew Cedzyna (na rzece Lubrzance) o powierzchni 65 ha, a północne i południowe krańce gminy wyznaczają granice Świętokrzyskiego Parku Narodowego. Gmina ma duży potencjał rozwoju gospodarczego. Ze względu na dobre połączenia z głównymi szlakami komunikacyjnymi, położeniem oraz walorami przyrodniczymi i krajobrazowymi związane z zalewem Cedzyna (na rzece Lubrzance), oraz bliskości Gór Świętokrzyskich (Rys 2.).

Przewodniczący Rady Gminy Górnio
Janusz Bednarz
Janusz Bednarz



Rys. 2. Przebieg drogi krajowej przez gminę Górnio: nr 74 (Sulejów - Żarnów - Ruda Maleniecka - Kielce - Łagów - Opatów - Ożarów - Annapol - Kraśnik - Janów Lubelski - Frampol - Gorajec - Szczepieszyn - Zamość - Hrubieszów - Zosin - granica państwa) oraz drogi o znaczeniu wojewódzkim: nr 745 (Dąbrowa - Masłów - Radlin) 752 (Górnio - Bodzentyn - Rzepin Pierwszy) oraz 753 (Wola Jachowa - Nowa Słupia)
 Źródło: <http://slideplayer.pl/slide/835711/>

WALORY TURYSTYCZNE

Na atrakcyjność turystyczną gminy Górnio wpływają przede wszystkim walory turystyczne, które należy rozumieć jako zespół elementów środowiska naturalnego oraz elementów pozaprzyrodniczych, stanowiące wspólnie lub każde z osobna przedmiot zainteresowania turysty¹.

Walory turystyczne dzieli się na:

- ✓ walory wypoczynkowe;
- ✓ walory krajoznawcze;
- ✓ walory specjalistyczne - umożliwiające uprawianie różnych form turystyki kwalifikowanej²

Walory wypoczynkowe stanowią podstawę rozwoju funkcji wypoczynkowej, pozostając w ścisłej zależności od warunków środowiska naturalnego³

¹ Warszńska J., A. Jackowski, Podstawy geografii turystyki, PWN, Warszawa, 1978.

² Lijewski T., Mikułowski B., Wyrzykowski J., Geografia turystyki Polski, PWE, Warszawa, 2002.

³ Kruczek Z., Sacha S., Geografia atrakcji turystycznych Polski, PROKSENIA, Kraków, 1999.

Walory krajoznawcze dzieli się na:

- ✓ walory środowiska przyrodniczego, czyli charakterystyczne zespoły krajobrazowe i osobliwości przyrody;
- ✓ walory tradycyjnej kultury ludowej: folklor, obrzędy ludowe, dzieła ludowej sztuki plastycznej, relikty ludowej kultury materialnej;
- ✓ walory dóbr kultury czyli zabytki budownictwa, sztuk plastycznych, kultury materialnej, pamiątki historyczne;
- ✓ walory współczesnych osiągnięć człowieka, czyli charakterystyczne obiekty i przejawy współczesnej gospodarki, techniki, nauki i kultury⁴. Walory specjalistyczne wiążą się z cechami środowiska przyrodniczego, umożliwiają uprawianie różnych form turystyki kwalifikowanej oraz aktywnej⁵.

Zaprezentowana kategoryzacja walorów turystycznych wskazuje, że o potencjale endogenicznym obszaru świadczą głównie walory przyrodnicze i kulturowe. Rodzaj i jakość wymienionych czynników umożliwia rozwój funkcji turystycznych i stanowi o atrakcyjności dla potencjalnych inwestorów.

WALORY PRZYRODNICZE

Walory przyrodnicze stanowią jeden z elementów decydujących o atrakcyjności turystycznej i determinują formy turystyki, które mogą być uprawiane na danym obszarze. Na walory przyrodnicze składają się m.in.: pomniki przyrody, rezerваты, parki krajobrazowe, obszary chronionego krajobrazu⁶.

Struktura użytkowania gruntów

Struktura użytkowania gruntów definiowana jest jako udział charakterystycznych form zagospodarowania ziemi w całkowitej powierzchni danego obszaru podlegającego analizie. Jest ona uwarunkowana zarówno czynnikami naturalnymi terenu, jak m.in. klimat, stosunki wodne, rzeźba terenu, jak również warunkami gospodarczymi – industrializacją, a także poszczególnymi typami prowadzonej działalności rolnej. Struktura użytkowania gruntów stanowi podstawową informację dla określenia walorów przyrodniczych danego obszaru, ponieważ dostarcza wiedzy na temat jego wykorzystania. Tym samym jest informacją pozwalającą wskazać potencjalne możliwości rozwoju turystyki oraz określić atrakcyjność turystyczną analizowanego obszaru gminy Górnó.

⁴ Rogalewski O., Zagospodarowanie turystyczne, WSiP, Warszawa, 1979.

⁵ Kruczek Z., Sacha S., Geografia atrakcji turystycznych Polski, PROKSENIA, Kraków, 1999.

⁶ Kruczek Z., Sacha S., Geografia atrakcji turystycznych Polski, PROKSENIA, Kraków, 1999.

W zależności od celu, jakiemu służyć ma prezentowana struktura użytkowania gruntów, wyróżnić można od kilku do nawet kilkudziesięciu różnego rodzaju form użytkowania ziemi. W prezentowanym niżej zestawieniu wskazano kategorie, które są istotne z punktu widzenia rozwoju ruchu turystycznego na obszarze gminy Górno.

Tab. 1. Struktura użytkowania gruntów w gminie Górno w 2015 roku

Kategoria wykorzystania gruntów		Powierzchnia [km ²]	% powierzchni gminy
Grunty leśne, zadrzewione i zakrzewione		11,3	13,57
Użytki rolne	Razem	65,03	78,07
	w tym: łąki i pastwiska	13,99	16,79
Grunty pod wodami płynącymi i stojącymi		0,78	0,94
Grunty zabudowane i zurbanizowane – razem		5,8	6,96
Pozostałe grunty i nieużytki		0,25	0,30
Powierzchnia ogółem		83,3	100

Zródło: http://www.gorno.pl/asp/pl_start.asp?typ=14&menu=9&sub=9&strona=1, opracowanie własne

Z powyższych zestawień wynika jednoznacznie, że w strukturze gruntów gminy Górno większość zajmują użytki rolne, które ogółem zajmują 65,03km², co stanowi aż 78,07% powierzchni gminy. Do kategorii tej, poza wyszczególnionymi w tabeli łąkami i pastwiskami zaliczają się również: grunty orne, sady, grunty rolne zabudowane, grunty pod stawami i rowami. Struktura użytkowania gruntów w gminie Górno znacznie różni się od zestawień obejmujących zarówno powiat kielecki, jak i województwo świętokrzyskie, a także obszar całego kraju. Rozbieżności widoczne są zwłaszcza w odsetku użytków rolnych, których w Górnicy jest dużo, a także lasów, których odsetek w gminie jest niski.

ANALIZA SWOT

SWOT to narzędzie planowania strategicznego służące uporządkowaniu zgromadzonej wiedzy. Informacje zebrane w diagnozie podzielono na cztery grupy: silne strony (S, ang. Strengths), słabe strony (W, ang. Weaknesses), szanse (O, ang. Opportunities) i zagrożenia (T, ang. Threats). Pierwsze dwie grupy dotyczą wewnętrznych uwarunkowań i cech gminy, ostatnie dwie obejmują czynniki będące poza bezpośrednim wpływem władz i społeczności gminy. Strategia powinna wykorzystywać mocne strony i szanse rozwoju jednocześnie przeciwdziałać słabościom i minimalizować skutki związane z wystąpieniem zagrożeń.

MOCNE STRONY	SŁABE STRONY
<ul style="list-style-type: none"> • Położenie gminy w sercu Gór Świętokrzyskich – dostępność dla turystów ze znacznego obszaru Polski; • Dobrze rozwinięta sieć dróg, w tym dróg o znaczeniu krajowym i wojewódzkim; • Zróżnicowane walory kulturowe (miejsca, obiekty i imprezy); • Bliskość obszarów prawnie chronionych, ciekawych z ekologicznego punktu widzenia, w tym obszarów należących do systemu Natura2000; • Odpowiednie warunki, wynikające głównie z walorów przyrodniczych, do uprawiania turystyki aktywnej (w tym turystyki wodnej, kajakowej, infrastruktura do uprawiania turystyki jeździeckiej); • Potencjał do rozwoju agroturystyki; • Inwestycje prywatne w rekreację i turystykę wyciąg narciarski, Park Rozrywki i Miniatur Sabat, Lunapark Sabat w Krajinie Zagórz, który gości ok. 200 000 turystów rocznie z dużą tendencją wzrostową. • Wysoka atrakcyjność turystyczna i rekreacyjna (zalew Cedzyna, zewnętrzne siłownie); • Baza noclegowa i gastronomiczna dostosowana do różnych potrzeb gości; • Bezpośrednia bliskość jednej z największych atrakcji turystycznych woj. 	<ul style="list-style-type: none"> • Braki w infrastrukturze komunalnej (kanalizacja, gaz); • Problem dzikich wysypisk • Niedostateczna ilość chodników i ścieżek rowerowych (niski poziom bezpieczeństwa, potęgowany dodatkowo przez brak oświetlenia) , szczególnie w miejscach gdzie jest zwiększony ruch turystyczny. • Niedobór infrastruktury transportowej i małej infrastruktury turystycznej (parkingi, infrastruktura dla osób niepełnosprawnych,); • Niedostosowanie znacznej części obiektów turystycznych do potrzeb osób niepełnosprawnych; • Niewystarczające wykorzystanie walorów przyrodniczych, w tym wód geotermalnych w gospodarce turystycznej; • Brak porządku i ładu przestrzennego; brak staranności w zagospodarowaniu przestrzeni turystycznej; • Brak wykwalifikowanej kadry do obsługi ruchu turystycznego – ciągle mała liczba ośrodków szkolących, słaba znajomość języków obcych; • Niewystarczająca w stosunku do potrzeb i oczekiwań turystów oferta turystyczno - rekreacyjna; • Zbyt mały poziom inwestycji podmiotów prywatnych w bazę turystyczną;

<p>Świętokrzyskiego Łysica, którą zwiedza rok rocznie ok. 200 000 turystów.</p> <ul style="list-style-type: none"> • Pozytywne nastawienie ludności do przyjeżdżających turystów, gościnność i sympatia mieszkańców; 	<ul style="list-style-type: none"> • Zbyt mała baza noclegowa o wysokim standardzie, szczególnie w miejscach atrakcyjnie turystycznie. • Zbyt mała promocja walorów turystycznych gminy.
<p>SZANSE</p>	<p>ZAGROŻENIA</p>
<ul style="list-style-type: none"> • Postępujące zjawisko suburbanizacji • Potencjał turystyczny • Bliskość dużych ośrodków Warszawa, Łódź, Lublin, Śląsk generujących ruch turystyczny • Zagospodarowanie zalewu Cedzyna • Budowa trasy ekspresowej S74 i węzłów komunikacyjnych w Radlinie i Woli Jachowej • promocja terenów potencjalnie atrakcyjnych dla inwestorów • Możliwość pozyskania środków UE • powstanie na terenie gminy średniej wielkości zakładu przetwórczego ; • Podnoszenie standardu usług hotelarskich; • Wzrost atrakcyjności inwestycyjnej, wzrost zaufania inwestorów; • Dalsza rozbudowa infrastruktury turystycznej; • Rozbudowa specjalistycznych, wysokiej jakości ośrodków turystycznych z usługami od najmłodszego do najstarszego turysty (w obszarze: atrakcji dla maluchów i młodzieży do spa i 	<ul style="list-style-type: none"> • Wciąż zbyt niskie dochody Polaków i brak czasu wolnego – niska siła nabywcza • Silna konkurencja w pozyskiwaniu środków UE • Silna konkurencja ze strony bardziej znanych w Polsce obszarów atrakcyjnych turystycznie; • Dynamiczny rozwój turystyczny regionów sąsiednich; • Brak spójnego, trwałego systemu wspomagania przedsięwzięć publiczno-prywatnych w sektorze turystyki. • Problem połączenia ochrony przyrody z zapotrzebowaniem na tereny budowlane i rekreacyjne • Bardzo wysokie zadłużenie gminy, które może utrudnić pozyskiwanie środków zewnętrznych z UE • Zagrożenie braku ciągłości w realizowaniu planowanych długofalowych działań (zmiana woli politycznej)

<p>wellness, kongresów i konferencji dla dorosłych);</p> <ul style="list-style-type: none"> • Zmiana tendencji w turystyce światowej na rzecz wypoczynku w miejscach mniej zatłoczonych — w bezpośrednim kontakcie z przyrodą i lokalną kulturą; • Zainteresowanie turystyką aktywną; • Wzmożony popyt na wyjazdy weekendowe; • Wzrastająca mobilność społeczeństwa; • Rozwój turystyki rodzinnej, biznesowej i konferencyjnej; • Możliwość przygotowania/rozbudowy atrakcyjnej oferty dla turystyki jeździeckiej, wodnej, 	
--	--

Analiza SWOT została opracowana na podstawie danych zawartych w Strategii Rozwoju Gminy Górnio do 2020 roku.

Przewodniczący Rady Gminy Górnio

Janusz Bednarz
Janusz Bednarz

2. POTENCJAŁ ENDOGENICZNY GMINY GÓRNO

Gmina Górno jest atrakcyjnym terenem pod względem rozwoju turystyki wypoczynkowo-rekreacyjnej. Na potencjał endogeniczny Gminy składają się elementy:

- strukturalne – związane z czynnikami przestrzennymi m.in. walory przyrodnicze, atrakcje turystyczne, infrastruktura turystyczna i techniczna,
- funkcjonalne – działania podmiotów bezpośrednio i pośrednio zaangażowanych w działalność turystyczną.

Walory przyrodniczo-turystyczne Gminy Górno to przede wszystkim:

- rzeki, akweny,
- lasy,
- parki krajobrazowe, pomniki przyrody,
- turystyka krajoznawcza,
- ścieżki rowerowe,
- zabytki
- park rozrywki i miniaturowy/lunapark Sabat w Krajinie Zagórze
- stok narciarski
- oferta noclegowo-gastronomiczna.

Rzeki i akweny

Wody powierzchniowe w gminie Górno zajmują około 33 ha. Główną rzeką gminy Górno jest Lubrzanka z dopływem rz. Warkocz, która przepływa przez m. Leszczyny, Bęczków i Mąchocice Kapitulne oraz rzeka Belnianka z dopływem rz. Kakonianka, będące dopływami Czarnej Nidy. Rzeki gminy posiadają naturalny układ hydrologiczny, a najważniejszymi elementami rzek jest meandrowanie z licznymi zakolami. Posiadają typowy charakter rzek

górkich. Szczególnymi walorami geobotanicznymi, krajobrazowymi wyróżnia się przełom rzeki Lubrzanki w Mąchocicach.

Na omawianym obszarze istnieją stawy i niewielkie oczka wodne pochodzenia naturalnego i sztucznego. Największe stawy rybne znajdują się w m. Radlin Ogrodzenie o powierzchni 0,23 ha.

Głównym atutem gminy jest zbiornik retencyjno-rekreacyjny „Zalew Cedzyna”, ze względu na możliwość wykorzystania jego zasobów wodnych oraz atrakcyjności krajobrazowej i przyrodniczej. Łączna powierzchnia Zalewu Cedzyna to 65 ha, który zlokalizowany jest na terenie gminy Górno oraz sąsiedniej gminy Masłów.

Zasoby leśne

Na terenie gminy Górno lasy zajmują około 12% powierzchni – 972,1 ha, co świadczy o niskiej lesistości terenu. Lasy państwowe zajmują powierzchnię 800,06 ha i zarządzane są przez Nadleśnictwo Daleszyce (wchodzące w skład Regionalnej Dyrekcji Lasów Państwowych w Radomiu).

Większe kompleksy zgrupowane są w południowej części gminy, natomiast na pozostałym obszarze występują w znacznym rozproszeniu i na niewielkich powierzchniach. Wśród siedlisk dominują bory świeże z domieszką sosny, dość licznie występują buki i jodły. Ponadto występują bory mieszane świeże, las mieszany, bór wilgotny.

Prywatne kompleksy leśne (o łącznej powierzchni około 172 ha) są zazwyczaj rozdrobnione i mieszczą się w przedziałach: 0,10-1,0 ha oraz 1,01 ha – 5,00 ha. W przewadze stanowią je drzewostany rozdzielone polami uprawnymi i łączące się w kilku do kilkudziesięciohektarowe kompleksy. Nie są to lasy ochronne.

Lasy pełnią wielorakie funkcje: ochronną - polegającą na dodatnim oddziaływaniu na środowisko przyrodnicze, produkcyjną - dostarczającą surowca drzewnego, owoców leśnych, ziół oraz społeczną - przede wszystkim jako teren dla rekreacji i turystyki. Lasy korzystnie oddziałują na klimat, powietrze, wodę, glebę, warunki życia człowieka oraz na równowagę przyrodniczą.

Równie ważnym elementem przyrody są zasoby zwierzyny łownej. Podstawową zwierzyną łowną w gminie jest zwierzyna drobna, którą reprezentują: lis, zając, bażant, kuropatwa, dzika kaczka.

Ważnym elementem szaty roślinnej na terenach ubogich w lasy są zadrzewienia i zakrzewienia śródpolne, przydrożne, rosnące na placach, skwerach i nieruchomościach. Pieczę prawną nad utrzymaniem tej roślinności sprawują gminy. Niemal każde wycięcie drzewa i

Przewodniczący Rady Gminy Górno
Janusz Bednarz

krzewów wymaga zezwolenia, a także rekompensaty dla środowiska przyrodniczego w postaci nowych nasadzeń w innych miejscach.

Parki krajobrazowe, pomniki przyrody

Obszar gminy Górno posiada wysokie walory przyrodnicze w krajowym i regionalnym układzie przestrzennym oraz pełni ważne funkcje ekologiczne charakteryzujące się największą bioróżnorodnością, zagęszczeniem gatunków i naturalnością. Są to węzły ekologiczne powiązane między sobą korytarzami ekologicznymi. Funkcje takich korytarzy i ciągów pełnią mało przekształcone przez człowieka doliny rzek i cieków, strefy zadrzewień i zakrzewień śródpolnych lub wydłużone kompleksy leśne.

Najcenniejsze przyrodniczo obszary – północno-wschodnia i południowo-wschodnia część gminy stanowią, zgodnie z koncepcją krajowej sieci ekologicznej (ECONET-PL), fragmenty węzłów ekologicznych o randze międzynarodowej (31M-Obszar Świętokrzyski) i krajowej (20K-Obszar Cisowsko-Orłowiński). Oba te węzły są najważniejszymi elementami regionalnego systemu przyrodniczego. Wysokie walory przyrodnicze posiada również dolina rzeki Lubrzanki o charakterze wodno-łakowym, której niewielki stopień zmeliorowania pozwolił zachować wysokie walory przyrodnicze.

Obszary przyrodnicze prawnie chronione w gminie Górno położone są w obszarze szczególnie atrakcyjnym pod względem ukształtowania terenu i walorów krajobrazowych. Cała powierzchnia gminy objęta jest ochroną jako obszary chronionego krajobrazu. Północno-wschodni fragment gminy o powierzchni 2 950 ha położony jest w Świętokrzyskim Obszarze Chronionego Krajobrazu (ŚPN). Południowo-wschodni fragment gminy o powierzchni 3 108 ha leży w Cisowsko-Orłowińskim Obszarze Chronionego Krajobrazu, zaś północno-zachodni o powierzchni 2 262,8 ha położony jest w obrębie Podkieleckiego Obszaru Chronionego Krajobrazu. Teren gminy Górno sąsiaduje bezpośrednio z granicami Świętokrzyskiego Parku Narodowego, w pobliżu Łysicy oraz Cisowsko-Orłowińskim Parkiem Krajobrazowym.

Prawną ochroną przyrody w granicach gminy Górno objętych jest:

- 6 pomników przyrody żywej w miejscowościach: Bęczków (2 szt.), Krajno Wymyślona (1 szt.) oraz w Krajinie (3 szt.) – w rejestrze wojewódzkiego konserwatora przyrody znajdują się tylko 3 zlokalizowane w Krajinie,
- 3 pomniki przyrody nieożywionej, w miejscowościach:
 - Bęczków - odsłonięcie skałek dewońskich piaskowców kwarcytowych, które tworzą grzędę skalną długości 100 m, położone po wschodniej drogi,

- Krajno-Wymysłona – odsłonięcie skałek „Kamieniec” kambryjskich piaskowców, zlokalizowanych na kopule szczytowej góry Wymysłonej na północ od zachodniego krańca wsi; są to wychodnie i dawne sztuczne odsłonięcia tworzące urwiska i monolity z licznymi żyłami białego kwarcu,
- Krajno-Wymysłona - skałka kambryjskiego piaskowca kwarcytowego, w formie niskiego grzyba skalnego, położonego wśród zarośli w zachodniej części Kraińskiego grzbietu na północ od wsi).

Turystyka krajoznawcza

W gminie Górno znajduje się wiele atrakcyjnych punktów widokowych:

- Taras widokowy - przy drodze 754,
- Grzbiet Kraiński – na którym usytuowany jest Park Rozrywki i Miniatur SabatKrajno, Lunapark, stok narciarski Sabat.
- Góra Stróżna - na pograniczu Bęczkowa i Krajna od strony południowej,
- Kamieniec – na pograniczu Bęczkowa i Krajna od strony północnej,

Ze środków gminy Górno, a także przy współfinansowaniu z funduszy unijnych powstały miejsca wypoczynku i rekreacji, tj. siłownie zewnętrzne. Zlokalizowane są one w miejscowości: Cedzyna, Bęczków, Wola Jachowa. Przez gminę Górno przechodzą dwa szlaki turystyczny Gór Świątokrzyskich. Szlaki piesze znajdują się na terenie Świątokrzyskiego Parku Narodowego (obszar Ochronny Natura 2000). Szlak czerwony przebiega na terenie gminy przez m. Podmachocice, Krajno Pierwsze Krajno Drugie, oraz szlak pieszy czarny przechodzący przez m. Krajno Zagórze prowadzi na największy szczyt Gór Świątokrzyskich Łysica. Wyjątkowy charakter szlaku podkreśla zróżnicowanie ekosystemów – od otwartych przestrzeni łąk i upraw rolniczych po zwarte fragmenty kompleksów leśnych różnych typów.

Szlaki rowerowe

Główne ścieżki i szlak rowerowy:

- szlak czerwony o długość szlaku 83,8 km. Szlak znajduje się na terenie Świątokrzyskiego Parku Narodowego (obszar Ochronny Natura 2000).

Cały szlak czerwony przebieg od: Cedzyna - Ciekoty - Święta Katarzyna - Bodzentyn - Tarczek - Świętomarz - Brzezie Kolonia - Nowa Słupia - Grzegorzowice - Janowice - Biskupice - Gołoszyce - Jurkowice - Opatów

Szlak rozpoczyna się w gminie Górno i przebiega przez jej tereny, obok zapory zbiornika na rzece Lubrzance w Cedzynie, w niedużej odległości od Zalewu Cedzyna. Prowadzi przez wieś

Leszczyny obok kościoła pw. św. Jacka z 1600 r., ufundowanego przez biskupa krakowskiego Piotra Tylickiego. Na miejscowym cmentarzu zostali pochowani rodzice Stefana Żeromskiego, a w kruchoce kościoła znajduje się tablica poświęcona ich pamięci. Szlak prowadzi przez Pasma Łysogórskie (Radostowa, 451 m n.p.m) i Pasma Masłowskie (Dąbrówka, 444 m n.p.m.).

Trasy i szlaki kajakowe

Gmina Górnó charakteryzuje się dużymi walorami przyrodniczymi i krajobrazowymi związanymi z położeniem Zalewu Cedzyna. Jest to interesujący obszar do uprawiania sportów wodnych, a w szczególności pływania kajakiem wśród labiryntu na rzece Lubrzanka. Na trasie spływu Lubrzanką można obserwować osobliwości tutejszej przyrody, do których niewątpliwie należą bogata fauna innych zwierząt kręgowych. Na terenie gminy, w Cedzynie znajduje się wypożyczalnia sprzętu wodnego m.in. kajaków, łódek.

Zabytki

Na terenie gminy Górnó znajduje się wiele miejsc o wysokich walorach kulturowych, w większości są to jednak zabytki na skalę lokalną.

Do gminnego rejestru zabytków wpisane są:

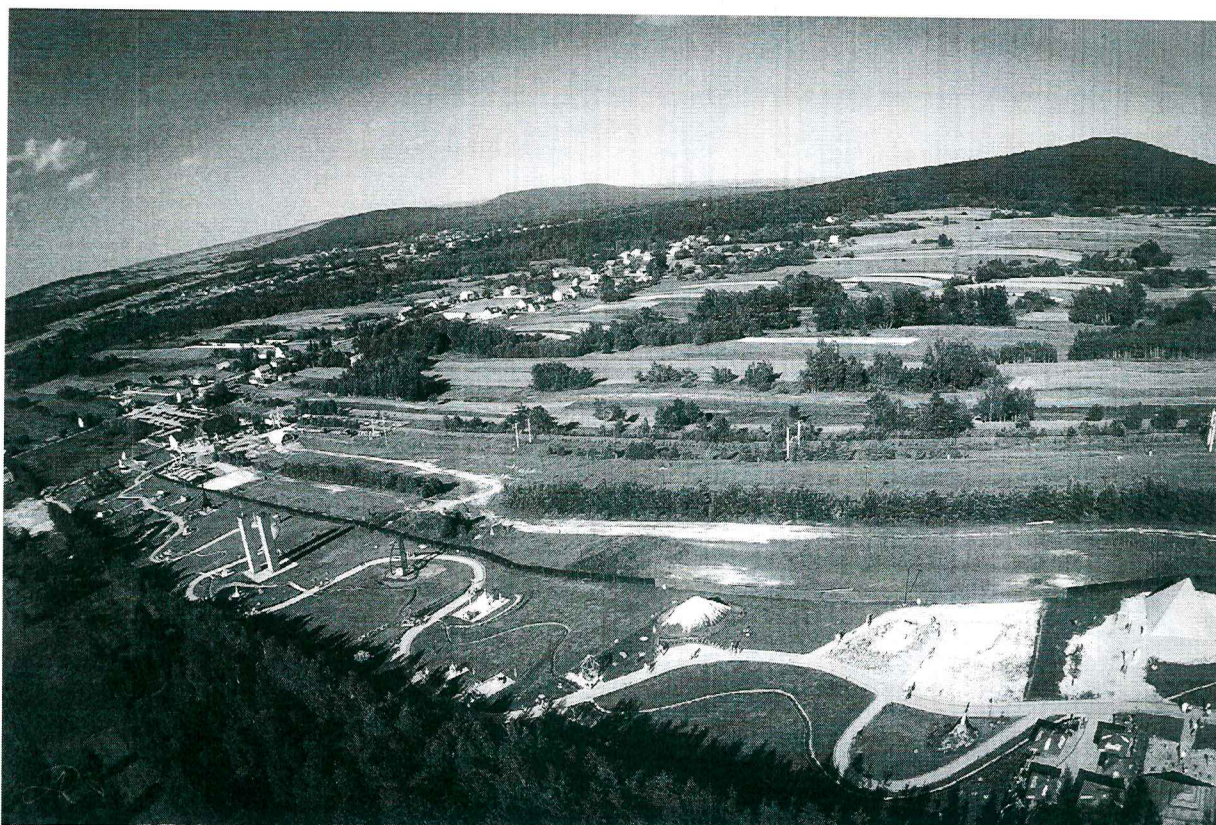
- Kościół Parafialny św. Jacka Odrowąża z początku XIX w. w Leszczynach (nr rejestru 163), parafia funkcjonuje w tym samym miejscu od 1610 roku, w kościele znajduje się marmurowa tablica z epitafium rodziców Stefana Żeromskiego
- Cmentarz parafialny z 1846 r. w Leszczynach (nr rejestru 1130);
- Cmentarz parafialny (stary) z początku XIX w. w Leszczynach (nr rejestru 1131);
- Kaplica p.w. św. Joachima w Woli Jachowej (nr rejestru 300);

Na terenie gminy znajduje się 65 stanowisk archeologicznych, w większości są to pozostałości dawnego osadnictwa.

Park rozrywki

W gminie Górnó w miejscowości Krajno Zagórze w południowej części gminy i obszarze Świętokrzyskiego Parku Narodowego znajduje się Park Rozrywki i Miniatur Sabat Krajno. Największym atutem Parku Miniatur i Rozrywki jest to iż powstał na naturalnie ukształtowanym terenie. Aleja Miniatur ma długość około 1,5 km i usytuowana jest wzdłuż stoku narciarskiego.

Na szczycie alei jest taras widokowy na wysokości 425 m. n.p.m., z której można podziwiać cały park z prawie kilkudziesięcioma miniaturami najpiękniejszych budowli i zakątków świata wraz z Doliną Wilkowską i Pasmem Łysogór. W parku prawie wszystkie miniatury zostały wykonane w skali 1:25. Szczególnym wyjątkiem jest Watykańska Bazylika Świętego Piotra, wraz z placem św. Piotra, miniatura ta jako jedyna w Europie została wykonana w skali 1:13(Rys.3)



Rys.3. Aleja Miniatur z widokiem na Łysogóry.

Na terenie parku znajduje Kino 6D oraz jeden z największych parków linowych w Polsce, zbudowany w całości na palach. Cztery zróżnicowane poziomy trudności pozwolą na przetestowanie swoich umiejętności starszym jak i najmłodszym, oraz Lunapark, strefa dmuchanych zamków z 7 metrową zjeżdżalnią czy dmuchaną dżunglą, elektryczne łódeczki i bawialnia w postaci stacji kosmicznej. Autodrom, karuzela Crazy Yacht imitująca sztorm, Eurobungee oraz Rollercoaster

Stok narciarski

Przewodniczący Rady Gminy Górnolęż
Bednarski
Janusz Bednarski

Stok narciarski „Sabat” usytuowany w miejscowości Krajno Zagórze leży na wysokości 425m.npm. i znajduje się w otulinie Świętokrzyskiego Parku Narodowego u podnóża Łysicy 612m. n.p.m. najwyższego wzniesienia w Górach Świętokrzyskich znanego też ze zlotów czarownic. Łysica otoczona jest puszcą jodłową na terenie Świętokrzyskiego Parku Narodowego. Górna stacja wyciągu pełni funkcję platformy widokowej z której rozciąga się piękny widok na Dolinę Wilkowską i zalew, po prawej stronie widać pasmo Łysogór ze słynną Łysicą, u podnóża miejscowość Św. Katarzyna.

Stok narciarski Sabat dysponuje 3 trasami:

Trasa główna niebieska o długości 800 m jest to trasa o łagodniejszym nachyleniu,

trasa czerwona o długości 850 m - to trasa z dwoma ostrymi nachyleniami

trasa zielona o długości 100 m - jest dostosowana na potrzeby szkoły narciarskiej.

Obok trasy zjazdowej znajduje się Snowpark z prawdziwego zdarzenia a jego długość to 300m.

Podczas zjazdu można zaczerpnąć najczystsze powietrza (zdaniem ekologów) w Polsce zasilanego przez puszcę jodłową w tlen (Rys.4)



Rys. 4. Wyciąg narciarski w Krajnie Zagórze

Oferta noclegowo-gastronomiczna

Atutem gminy są duże możliwości produkcji ekologicznej, rozwijanej równolegle z agroturystyką i ekoturystyką. Na terenie gminy zlokalizowanych jest 35 gospodarstw

agroturystycznych w miejscowości: Krajno Pierwsze, Krajno Drugie, Krajno Zagórze, Górno Parcele, Bęczków, Górno, Radlin. Oferują one różnorodne atrakcje i infrastrukturę: noclegi, wyżywienie, grillowanie, place zabaw, boiska sportowe, sauny, baseny, altany oraz możliwość spotkania ze zwierzętami. Ponadto z usług noclegowych i gastronomicznych można skorzystać w kilku hotelach i pensjonatach, m.in. w: Cedzyna, Górno, Krajno Pierwsze. Na terenie Gminy Górno, w miejscowości Krajno Zagórze znajduje się Park Rozrywki i Miniatur ze stokiem narciarskim, parkiem linowym, lunaparkiem, kinem 6D, aleją miniatur, bawialnią dla dzieci oraz restauracja. W miejscowości Górno, Radlin funkcjonują boiska Orlik, a boiska trawiaste są w: Bęczków, Cedzyna, Górno, Radlin. W gminie Górno odbywają się imprezy kulturalno-turystyczne, a wśród nich można wyróżnić m.in.: Święto Pieroga, Dożynki Gminne, Złot Czarownic, odbywają się również rajdy: piesze, rowerowe, nordic walking, festiwal biegowy oraz biegi ekstremalne Armagedon). W miejscowości Krajno odbywa się cyklicznie Rekreacyjny Rajd Rowerowy po gminie Górno.

3. POWIĄZANIE PLANU Z DOKUMENTAMI STRATEGICZNYMI

Działania w zakresie turystyki planowane do realizacji w gminie Górno są zgodne z dokumentami strategicznymi na szczeblu lokalnym, regionalnym, krajowym i europejskim.

Planowane działania związane z rozwojem turystyki w Gminie Górno przyczyniają się do realizacji misji Województwa Świętokrzyskiego ujętej w Strategii Rozwoju Turystyki Województwa Świętokrzyskiego do roku 2015 - 2020.

Jej celem nadrzędnym jest pełne wykorzystanie zrealizowanych projektów turystycznych i około turystycznych dla uzyskania efektów gospodarczych

– obszar koncentracji działań nr 1 : „Skomercjalizowana oferta turystyczna regionu”,

- cel operacyjny 1: Wsparcie rozwoju flagowych produktów turystycznych województwa
- cel operacyjny 2: Rozwój nowych produktów turystycznych

– obszar koncentracji działań nr 2: „Funkcjonalnie zorganizowana, zrównoważona przestrzeń turystyczna oraz wysoka dostępność regionu i jej atrakcji”

- cel operacyjny 2: Wzrost dostępności atrakcji turystycznych
- cel operacyjny 3: Rozwój infrastruktury turystycznej i paraturystycznej

Plan działania Gminy Górno pozostają zgodne z celami Strategii Rozwoju Województwa Świętokrzyskiego do roku 2020. W obu dokumentach szczególną uwagę zwrócono na rozwój potencjału turystycznego całego województwa. W osiągnięciu celu ma pomóc udostępnienie

niedostatecznie wykorzystywanych do tej pory walorów przyrody oraz rozbudowa bazy turystycznej.

Inwestycje wskazane w niniejszym opracowaniu są zgodne z Polityką samorządu województwa świętokrzyskiego w sektorze turystyki. Jednym z zadań samorządu są konsekwentne wysiłki na rzecz poprawy warunków uprawiania turystyki i rekreacji oraz zwiększania ich gospodarczego znaczenia jako ważnego elementu regionalnej gospodarki. Gmina poprzez swoje działania w zakresie turystyki będzie realizować priorytety rozwojowe sformułowane przez samorząd w obszarze rozwoju i podnoszenia jakości kluczowych produktów turystycznych regionu:

- rozwój turystyki rowerowej
- rozwój innych form turystyki aktywnej,
- rozwój turystyki rekreacyjnej i kulturowej, w tym przede wszystkim rozwój produktu
- wynikający z powyższych rozwój turystyki rodzinnej.
- rozwój turystyki wodnej, w tym rozwój szlaków kajakowych

Strategia rozwoju powiatu Kieleckiego do 2020 roku jest dokumentem, który uwzględnia interesy, cele funkcjonowania wchodzących w skład powiatu gmin oraz interesy i cele województwa, w którym znajduje się powiat. Inwestycje planowane do realizacji w gminie Górno są zgodne z celami strategicznymi i operacyjnymi strategii rozwoju powiatu Kieleckiego do 2020 roku:

Cel strategiczny II - Ochrona i racjonalne wykorzystanie walorów środowiska naturalnego i dóbr kultury

- Priorytet 2 - Ochrona i optymalne wykorzystanie dóbr kultury.
- Priorytet 3 - Rozwój turystyki oraz tworzenie i modernizacja infrastruktury kulturowej i turystycznej.

Dokumentem strategicznym na poziomie lokalnym jest Strategia rozwoju Gminy Górno.

Jednym z celów strategicznych gminy Górno jest: rozwój potencjału gospodarczego i rozwój potencjału turystycznego i rekreacyjnego gminy.

Cel operacyjny 3: Rozwój infrastruktury turystycznej i rekreacyjnej

Turystyka, w szczególności turystyka weekendowa, rekreacyjna, stanowi potencjał gminy Górno. Aby w pełni wykorzystać walory przyrodnicze jakimi obdarzona jest gmina, należy je właściwie zagospodarować. Rozwój infrastruktury turystycznej jest również jednym z celów rozwoju na poziomie całego województwa. Kwestia udostępnienia niedostatecznie wykorzystanych do tej pory walorów krajobrazowych oraz przyrodniczych dla celów turystyki

i rekreacji jest zawarta w celu nr 3 Strategii Rozwoju Województwa Świętokrzyskiego - „Ochrona i racjonalne wykorzystanie zasobów przyrody i dóbr kultury”. Województwo upatruje swoich szans głównie w rozwoju lecznictwa uzdrowiskowego i turystyki zdrowotnej.

4. PLANOWANE KIERUNKI DZIAŁAŃ Z ZAKRESU TURYSTYKI OPARTE NA ENDOGENICZNYM POTENCJALE GMINY GÓRNO.

Lista działań zaplanowanych do realizacji w gminie Górno:

- 1) Zagospodarowanie Zalewu Cedzyna w miejscowości Cedzyna i Leszczyny, gmina Górno, w tym m.in.: wykonanie ciągu pieszego i rowerowego, zagospodarowanie terenu elementami małej architektury, budowa parkingów i budynku sanitarnego, umocnienie linii brzegowej rzeki Lubrzanki, montaż 2 pomostu pływającego (dla jednostek pływających, dla celów rekreacyjnych, dla kajaków) wraz z systemowymi trapami oraz elementami cumowania, budowa parkingu oraz budynku sanitarnego.
- 2) Zagospodarowanie terenu wokół kamieniołomu w miejscowości Górno z architekturą rekreacyjną.
- 3) Zagospodarowanie terenu wraz z architekturą turystyczną pod ścieżkę historyczno edukacyjną przyrodnicza - z Krajna do Leszczyn.
- 4) Rozszerzenie oferty turystycznej poprzez nowe inwestycje w Stacji Narciarskiej i w Parku Rozrywki i Miniatur/lunaparku Sabat Krajno o kolejne atrakcje, powiększenie obszaru działań, szczególnie w Parku Miniatur, oraz o atrakcje znajdujące się pod dachem aby wyeliminować kaprysy pogody oraz sezonowość.
- 5) Wybudowanie w Park Rozrywki i Miniatur w Krajinie Zagórzu. Budynku-kompleksu wielkopowierzchniowego w którym znajdowałyby się atrakcje pod dachem przeznaczone dla całych rodzin oraz noclegi dla tychże turystów rodzinnych o podwyższonym standardzie.
- 6) Budowa amfiteatru w Górnio, placu targowego w Górnio.
- 7) Budowa siłowni zewnętrznych i świetlic w Leszczynach i Skorzeszycach.
- 8) Budowa ścieżek rowerowych na terenie gminy.
- 9) Uruchomienie Centrum Informacji Turystycznej w Krajinie.

Działania planowane do realizacji w gminie Górno doprowadzą do poszerzenia oferty rekreacyjnej dla mieszkańców gminy i turystów (działanie 1,2,3,4,5,8). Wpłyną one także na tworzenie i rozwój ponadregionalnych produktów turystycznych, oraz rozwój przedsiębiorczości w gminie (4,5,6). Planowane działania wyeliminują zmienne warunki

pogodowe w prowadzeniu działalności (4,5). Mają one na celu scalenie oferty turystyczno-rekreacyjnej gminy Górno. Pozyskanie nowych jakościowo turystów przyczynią się do podniesienia prestiżu gminy Górno. Posiadane przez Gminę bogactwo przyrodnicze, kulturowe, fauny, flory, a także dostęp do wód powierzchniowych sprawia, iż Gmina Górno - może stać się ważnym i atrakcyjnym elementem rozwoju turystyki w regionie(działanie 1,2,3). Realizacja tego założenia wymaga podjęcia działań mających nie tylko na celu ochronę zabytków, fauny i flory. Koniecznym jest dokonywanie nowych inwestycji w infrastrukturę turystyki.

Z uwagi na uwarunkowania przyrodnicze i lokalizacyjne, Gmina postawiła na rozwój funkcji turystycznej, w szczególności turystyki rozrywkowej i aktywnej. Bogactwo i różnorodność przyrodnicza terenu gminy czynią ją atrakcyjnym miejscem m.in. na spływy kajakowe i wycieczki pieszo-rowerowe (działania 1-3.). Jest to bardzo atrakcyjna oferta turystyczna w szczególności dla turystów jednodniowych np. z Kielc.

Realizacja działań wskazanych w dokumencie **pn. „Plan działań rozwoju gospodarki turystycznej w Gminie Górno do 2020”** przyczyni się m.in., do:

- rozłożenia ruchu turystycznego na obszarze całego województwa,
- pełniejszego wykorzystania zasobów endogenicznych gminy, m.in. poprzez rozwój turystyki aktywnej,
- wzrostu konkurencyjności oferty turystyczno-rekreacyjnej gminy Górno,
- rozwinięcia oferty turystycznej dla turystów rodzinnych,
- rozwinięcie oferty turystycznej dla biur podróży,
- promocji gminy – zróżnicowania charakteru turystyki w gminie,
- rozwoju rynku lokalnego w oparciu o ofertę z zakresu turystyki aktywnej,
- rozwoju gospodarczego gminy, np. poprzez pośredni wpływ na wzrostu liczby miejsc pracy w sektorze prywatnym,
- zwiększenia atrakcyjności inwestycyjnej gminy Górno w dziedzinie turystyki oraz rozwinięcia bazy noclegowej i gastronomicznej.
- zagospodarowanie atrakcji w zadaszonym obiekcie umożliwi zwiedzanie i wypoczynek wszystkim odwiedzającym bez względu na panujące warunki atmosferyczne, a co za tym idzie będzie to oferta całoroczna, która przyczyni się do zwiększenia globalnego zwiększenia ruchu turystycznego na terenie gminy Górno ale i w całym powiecie kieleckim.

