

TEKST JEDNOLITY

**STUDIUM UWARUNKOWAŃ I KIERUNKÓW  
ZAGOSPODAROWANIA PRZESTRZENNEGO  
GMINY GÓRNO**

CZĘŚĆ II  
KIERUNKI

**Zespół projektowy zmiany studium**  
***MGGP S.A.***  
***Biuro Planowania Przestrzennego***

mgr inż. arch. Małgorzata Przybysz-Ławnicka  
KT-252 (nr uprawnień 1644)  
mgr inż. arch. Tomasz Oberc  
mgr Maria Mierzwa  
mgr inż. Dariusz Basta  
mgr inż. arch. Krzysztof Bielaszka  
mgr Dariusz Brzeziński  
mgr inż. arch. Anna Jaśkiewicz-Mróż  
mgr Karolina Fastnacht  
mgr Artur Oleszkowicz  
techn. ekon. Bożena Szwed

**Tarnów, listopad 2007 r.**

**Zespół projektowy II zmiany studium**  
***MGGP S.A.***  
***Biuro Planowania Przestrzennego***

mgr inż. arch. Małgorzata Przybysz-Ławnicka  
członek POIU w Katowicach Nr KT-252  
mgr inż. arch. Tomasz Oberc  
mgr inż. arch. kraj. Agata Łęcznar  
mgr Maria Mierzwa  
mgr inż. arch. Renata Gevorgyan  
mgr Karolina Sak  
mgr Artur Oleszkowicz  
mgr Marcin Rosegnał

**Tarnów, 2014 r.**

**Zespół projektowy I zmiany studium  
MASTERPLAN Rafał Kozieł  
Jaworznia-Zagórze 1  
26-065 Piekoszów  
Kielce, 2014 r.**

## **Zmiana Nr 5 studium – załącznik Nr 2**



ul. Klonowa 55 lok.4, 25-553 Kielce  
tel. kont. 502 109 118, 502 333 392  
e-mail: [archiplaneo@onet.eu](mailto:archiplaneo@onet.eu)

**Zespół Projektowy Zmiany Nr 5 studium:**

**Główny projektant :**

**mgr inż. arch. Karol Skuza**

uprawniony do opracowań urbanistycznych  
w skali regionalnej i lokalnej zgodnie z art.5 pkt 3  
ustawy o planowaniu i zagospodarowaniu przestrzennym  
(t.j. Dz. U. z 2015 r. poz.199 ze zm.).

**mgr inż. arch. Kinga Kamińska - Skuza**

**inż. arch. Anna Konowałow**

**mgr inż. Anna Śliwińska**

Ze względu na potrzebę uzyskania jednolitego tekstu opracowania, dotychczasowy tekst studium uwarunkowań i kierunków zagospodarowania przestrzennego gminy Górnó wraz ze zmianami, został uzupełniony o zapisy dotyczące zmiany Nr 5, które dla odróżnienia zostały zapisane pochyłą czcionką Arial, kursywa 11 i opatrzone symbolem J<sup>5</sup>, w dokumencie roboczym-elektronicznym zmienione zapisy tekstu studium zostały oznaczone kolorem fioletowym i symbolem J<sup>5</sup>.

Kielce, 2014 r./2015 r.

**Zespół projektowy zmiany Nr 9 studium  
MASTERPLAN Rafał Kozieł  
Jaworznia-Zagórze 1  
26-065 Piekoszów**

**Główny projektant:  
mgr Rafał Kozieł**

uprawniony do sporządzania opracowań urbanistycznych  
w skali regionalnej i lokalnej zgodnie z art.5 pkt 3  
ustawy o planowaniu i zagospodarowaniu przestrzennym  
(t.j. Dz. U. z 2016r. poz. 778 ze zm.).

*Zmiany wprowadzone w tekście wprowadzone zmianą Nr 9 Studium uwarunkowań i kierunków zagospodarowania przestrzennego gminy Górno wprowadzono kursywą kolorem zielonym.*

***Kielce, 2016 r.***

**SPIS TREŚCI:**

<b>1a. WSTĘP .....</b>	<b>5</b>
<b>1. Cele rozwoju przestrzennego. ....</b>	<b>6</b>
<b>2. Kierunki rozwoju struktury funkcjonalno-przestrzennej, polityka przestrzenna oraz zasady kształtowania ładu przestrzennego. ....</b>	<b>8</b>
2.1. KIERUNKI ROZWOJU PRZESTRZENNEGO. ....	8
2.2. FUNKCJE GMINY GÓRNO. ....	13
2.3. KIERUNKI ROZWOJU PRZESTRZENNEGO POSZCZEGÓLNYCH FUNKCJI. ....	13
2.3.1. <i>Funkcja osadnicza. ....</i>	<i>13</i>
2.3.2. <i>Funkcja turystyczno – rekreacyjna. ....</i>	<i>15</i>
2.3.3. <i>Funkcja rolnicza. ....</i>	<i>18</i>
2.3.4. <i>Funkcja usługowo – produkcyjna. ....</i>	<i>20</i>
2.4. ZASADY ZAGOSPODAROWANIA I KSZTAŁTOWANIA ZABUDOWY DLA TERENÓW GMINY. ....	21
2.4.1. <i>Obszary zabudowy mieszkaniowej z towarzyszącymi usługami. ....</i>	<i>21</i>
2.4.2. <i>Obszary zabudowy usług turystyki i rekreacji indywidualnej. ....</i>	<i>24</i>
2.4.3. <i>Obszary usługowej. ....</i>	<i>25</i>
2.4.4. <i>Obszary zabudowy produkcyjnej, składów i magazynów. ....</i>	<i>26</i>
2.4.4a. <i>Obszar rozwoju terenu sportu i rekreacji .....</i>	<i>28</i>
2.4.5. <i>Wskaźniki i parametry urbanistyczne. ....</i>	<i>29</i>
2.5. ZASADY KSZTAŁTOWANIA ROLNICZEJ I LEŚNEJ PRZESTRZENI PRODUKCYJNEJ. ....	33
2.5.1. <i>Obszary rolniczej przestrzeni produkcyjnej. ....</i>	<i>33</i>
2.5.2. <i>Obszary leśnej przestrzeni produkcyjnej. ....</i>	<i>37</i>
2.6. OBSZARY NARAŻONE NA NIEBEZPIECZEŃSTWO POWODZI I OSUWANIA SIĘ MAS ZIEMNYCH. ....	38
2.7. TERENY GÓRNICZE. ....	38
2.8. OBSZARY CHRONIONE ORAZ ZASADY OCHRONY ŚRODOWISKA. ....	39
2.9. OBSZARY I OBIEKTY CHRONIONE ORAZ ZASADY OCHRONY DZIEDZICTWA KULTUROWEGO. ....	51
3. Kierunki rozbudowy i modernizacji systemów infrastruktury technicznej. ....	58
3.1. SYSTEM ZAOPATRZENIA W WODĘ. ....	59
3.2. SYSTEM ODPROWADZANIA ŚCIEKÓW SANITARNYCH. ....	59
3.3. SYSTEM ZAOPATRZENIA W GAZ. ....	60
3.4. GOSPODARKA ODPADAMI. ....	60
3.5. ELEKTROENERGETYKA. ....	61
3.6. TELEKOMUNIKACJA. ....	61
4. Kierunki rozbudowy i modernizacji komunikacji. ....	62
5. Polityka przestrzenna w zakresie obrony cywilnej. ....	65
6. Polityka przestrzenna. ....	65
6.1. STREFY POLITYKI PRZESTRZENNEJ. ....	66
7. Określenie obszarów, dla których sporządzenie planów miejscowych jest obowiązkowe lub wskazane. ....	70
8. Inwestycje celu publicznego. ....	71
9. Sposoby wdrażania ustaleń studium. ....	72
[10. <i>Uzasadnienie i synteza ustaleń II zmiany Studium uwarunkowań i kierunków zagospodarowania przestrzennego Gminy Górno. ....</i>	<i>72</i> <sup>2</sup>
11. <i>Uzasadnienie i synteza ustaleń I zmiany Studium uwarunkowań i kierunków zagospodarowania przestrzennego Gminy Górno. ....</i>	<i>75</i>
[12. <i>Uzasadnienie i synteza ustaleń zmiany Nr 5 Studium uwarunkowań i kierunków zagospodarowania przestrzennego Gminy Górno. ....</i>	<i>77</i> <sup>5</sup>
13. <i>Uzasadnienie i synteza zmiany Nr 9 Studium uwarunkowań i kierunków zagospodarowania przestrzennego Gminy Górno .....</i>	<i>79</i>

Zmianę Studium opracowano stosownie do uchwały Nr XV/97/04 Rady Gminy Górno z dnia 29 kwietnia 2004 r.

Dokonano zmian i aktualizacji w części I tekstu studium „Uwarunkowania Rozwoju” oraz - w wyniku konieczności dostosowania do wymogów ustawy o planowaniu i zagospodarowaniu przestrzennym z 2003 r. – zastąpiono:

1. część II tekstu „Cele i kierunki zagospodarowania przestrzennego” tekstem część II „Kierunki rozwoju”
2. planszę nr 5 „Koncepcja kierunków zagospodarowania przestrzennego gminy Górno rysunkiem „Studium uwarunkowań i kierunków zagospodarowania przestrzennego – Kierunki”.

### **1 a. WSTEP**

#### **dotyczący zmiany Nr 1 Studium**

1. *W dniu 24 maja 2012 r. Rada Gminy w Górnio Uchwałą Nr XX/163/2012 przystąpiła do zmiany Nr 1 Studium uwarunkowań i kierunków zagospodarowania przestrzennego gminy Górno, która obejmuje część obszaru sołectwa Bęczków. Zmiana ta została zatwierdzona Uchwałą Nr XX/163/2012. Rady Gminy w Górnio z dnia 24 maja 2012 r.*
2. *Przedmiotem zmiany Studium jest zmiana zagospodarowania terenu w sąsiedztwie kopalni piasku "Bęczków" z przeznaczeniem pod poszerzenie złoża piasków oraz zmiana zagospodarowania działek o numerach ewidencyjnych 510/2, 512/2, 515/9, 515/10, 515/11, 515/12, 515/1, 3515/4, 515/7 i 515/8 na cele zabudowy mieszkaniowej jednorodzinnej.*
3. *Zmiany wprowadzone w tekście kierunków studium wprowadzone zostały kolorem czerwonym i kursywą.*

#### **dotyczący zmiany Nr 9 Studium**

1. *W dniu 23 lutego 2016 r. Rada Gminy Górno Uchwałą Nr XV/160/2016 przystąpiła do zmiany Nr 9 Studium uwarunkowań i kierunków zagospodarowania przestrzennego gminy Górno, która obejmuje część obszaru sołectwa Górno. Zmiana ta została zatwierdzona Uchwałą Nr ..... Rady Gminy w Górnio z dnia .....*
2. *Przedmiotem zmiany Studium jest zmiana zagospodarowania części obszaru rozwoju terenów sportu i rekreacji na usługi handlu - targowisko gminne.*

### 3. Zmiany wprowadzone w tekście kierunków studium wprowadzone zostały

*kolorem zielonym i kursywą.*

#### 1. Cele rozwoju przestrzennego.

Celem Studium uwarunkowań i kierunków zagospodarowania przestrzennego gminy Górno jest wykazanie przestrzennych możliwości i ograniczeń rozwoju gminy, w szczególności jej „zadań własnych” i zobowiązań w zakresie „zadań ponadlokalnych”, z uwzględnieniem obowiązku ochrony środowiska kulturowego i przyrodniczego, na podstawie uwarunkowań fizjograficznych, przyrodniczych, kulturowych, zainwestowania, przepisów prawnych i sytuacji demograficzno - gospodarczej gminy.

Głównym celem rozwoju zagospodarowania przestrzennego gminy Górno, zgodnie ze „Strategią rozwoju województwa świętokrzyskiego”, „Planem zagospodarowania przestrzennego województwa świętokrzyskiego” jest:

OPARTE O ZASADY EKOROZWOJU, ZMIERZAJĄCE DO PODNIESIENIA STANDARDU ŻYCIA MIESZKAŃCÓW WYKORZYSTYWANIE SZANS, JAKIE WYNIKAJĄ Z PRZYRODNICZYCH ZASOBÓW GMINY I Z SĄSIEDZTWA MIASTA KIELCE, w tym dalsza urbanizacja miejscowości podmiejskich i wielofunkcyjny rozwój gminy oferujący m.in. produkt turystyczny, oparty o czyste ekologicznie i łatwo dostępne komunikacyjnie środowisko.

W polityce przestrzennej jako podstawowe przyjmuje się :

1. Wielofunkcyjny rozwój funkcji gminy w aspekcie zaspakajania potrzeb miasta Kielce oraz miejscowej ludności, w tym otwarciu gminy na potrzeby mieszkaniowe ludności poszukującej miejsca zamieszkania w strefie podmiejskiej,
2. Systematyczne podnoszenie atrakcyjności i konkurencyjności przestrzeni turystycznej gminy, szczególnie na obszarach objętych prawną ochroną przyrody;
3. Kształtowanie rejonów i centrów turystyczno-rekreacyjnych, oferujących wyspecjalizowaną i dostosowaną do zróżnicowanych potrzeb strukturę produktu turystycznego, w tym racjonalne zagospodarowanie tradycyjnych obszarów turystycznych sąsiedztwa Gór Świętokrzyskich (kompleksy leśne, stoki narciarskie),
4. Tworzenie warunków przestrzennych rozwoju agroturystyki oraz kształtowanie systemu obszarów wypoczynkowo-rekreacyjnych w strefie podmiejskiej miasta Kielce (zbiornik Cedzyna),

5. Kształtowanie korytarza transportowego powstającego współzależnie z budową drogi ekspresowej S-74 - będącego potencjalnym pasmem przyspieszonego rozwoju gminy - rozwój usług i produkcji zwłaszcza w rejonach projektowanych węzłów ww. drogi,
6. Koncentracja usług publicznych i komercyjnych w Leszczynach, *[Krajno-Parcele,]<sup>2</sup>* Górnice i Radlinie.

Dążenie do osiągnięcia przyjętego w gospodarce przestrzennej celu następuje poprzez realizację określonych kierunków zagospodarowania przestrzennego i rozwój procesów urbanizacyjnych. Te z kolei następują poprzez realizację różnorodnych funkcji lokalizowanych na obszarze gminy odpowiednio do predyspozycji poszczególnych terenów. Biorąc za podstawę rozpoznanie i uwarunkowania rozwoju wynikające z:

- dotychczasowego zagospodarowania i uzbrojenia obszaru gminy w tym samego Górnice,
- dotychczasowego przeznaczenia terenów i wniosków w sprawie zmiany ich przeznaczenia,
- występowania obiektów i terenów chronionych na podstawie przepisów odrębnych,
- stanu i funkcjonowania środowiska przyrodniczego oraz krajobrazu kulturowego,
- stanu dziedzictwa kulturowego i zabytków oraz dóbr kultury współczesnej,
- stanu rolniczej i leśnej przestrzeni produkcyjnej,
- prawa własności gruntów,
- warunków i jakości życia mieszkańców,
- potrzeb i możliwości rozwoju gminy,
- występowania udokumentowanych złóż kopalin terenów górniczych,
- występowania obszarów naturalnych zagrożeń geologicznych,
- stanu systemu komunikacji i infrastruktury technicznej,
- zadań służących realizacji ponadlokalnych i lokalnych celów publicznych.

**Kierunki zagospodarowania przestrzennego gminy muszą być realizowane z uwzględnieniem:**

- 1) uwarunkowań, które wpływają na wykluczenia terenów z zabudowy, jak na przykład:
  - zamierzenie inwestycyjne – projektowana droga ekspresowa S-74,

---

<sup>2</sup> *[ ]<sup>2</sup> - wprowadzono II. ZMIANĄ SUIKZP GMINY GÓRNO*

- kompleksy leśne i obszary przewidywane do zalesienia,
  - obszary udokumentowanych złóż surowców naturalnych,
  - obszary gruntów podmokłych,
  - obszary systemu powiązań przyrodniczych,
  - obszary zagrożenia powodzią i osuwaniem się mas ziemnych.
- 2) uwarunkowań, które wpływają na ograniczenia w zagospodarowaniu terenów jak np.:
- objęcie obszaru szczególnymi formami ochrony, związanymi z zakazami i nakazami w zakresie gospodarki przestrzennej,
  - występowanie gruntów rolnych najwyższych klas bonitacyjnych i terenów zmeliorowanych,
  - występowanie obszarów i terenów górniczych,
  - występowanie stanowisk archeologicznych.

Na terenie gminy nie występują obszary zamknięte.

## **2. Kierunki rozwoju struktury funkcjonalno-przestrzennej, polityka przestrzenna oraz zasady kształtowania ładu przestrzennego.**

### **2.1. Kierunki rozwoju przestrzennego.**

Opracowane studium w ogólnych zarysach kontynuuje ustalenia przyjęte we wcześniejszych opracowaniach miejscowych planów ogólnych zagospodarowania przestrzennego gminy Górno.

Przyjęto również większość postulatów jako kierunki rozwojowe zgłaszanych przez instytucje i mieszkańców gminy.

Zgodnie z określoną w „Planie Zagospodarowania Przestrzennego Województwa Świętokrzyskiego” strukturą funkcjonalno-przestrzenną gmina Górno została zakwalifikowana do jednostki funkcjonalnej „A” - Obszar Kielc wraz z potencjalnym obszarem metropolitalnym.

Realizacja celów rozwoju gminy Górno wiąże się m.in. ze zmianami w strukturze przestrzennej gminy - zarówno ilościowymi jak i jakościowymi.

#### **Kierunki rozwoju przestrzennego obejmują:**

- TWORZENIE ZAPLECZA, REZERW MIESZKALNYCH O STANDARDZIE MIEJSKIM oraz ROZBUDOWA ISTNIEJĄCEJ SIECI OSADNICZEJ – K1
- TWORZENIE WARUNKÓW DLA REKREACJI I WYPOCZYNKU WEEKENDOWEGO MIESZKAŃCÓW MIASTA KIELCE ORAZ CAŁOROCZNEJ TURYSTYKI – K2
- INTENSYFIKACJA SPECJALISTYCZNEJ PRODUKCJI ROLNICZEJ I



PRZETWÓRSTWA ORAZ INNYCH USŁUG W ZWIĄZKU Z PRZEBIEGIEM  
KORYTARZA KOMUNIKACYJNEGO DROGI S-74 – K3

K1 - Tworzenie zaplecza i rezerw mieszkaniowych o standardzie miejskim obejmuje:

1. utworzenie rezerw terenów mieszkaniowych dla zabudowy typu osiedli podmiejskich:
  - rejon Cedzyna
  - rejon Leszczyny
  - rejon Radlin
  - rejon Górno
  - rejon Wola Jachowa
  - rejon Krajno Drugie
2. wyznaczenie rejonu rozwoju istniejącego systemu osadniczego.
3. hierarchizację ośrodków usługowych obsługujących teren gminy
  - ośrodek Górno jako ośrodek usług administracyjnych gminnych, zgodnie z opracowanym planem zagospodarowania przestrzennego województwa świętokrzyskiego,
  - ośrodki z usługami o funkcji ponadpodstawowej w *[Krajno Parcele,<sup>2</sup> Leszczyny i Radlin,*
  - pozostałe wsie z funkcjami usług podstawowych, w tym w ramach wyznaczonych osiedli mieszkaniowych
4. wyznaczenie obszarów przestrzeni publicznej w miejscowościach Górno, Cedzyna, Leszczyny, *[Krajno Parcele i Krajno Pierwsze]<sup>2</sup>*. W obszarach tych zakłada się porządkowanie i poprawę jakości przestrzeni publicznych - działania poprzez:
  - zwiększanie udziału przestrzeni publicznej, wzbogacanie ją o tereny zieleni publicznej,
  - przekształcanie przestrzeni publicznych w kierunku coraz wyższego standardu i jakości,
  - podniesienie atrakcyjności przestrzeni publicznych w rejonach koncentracji usług.

K2 - Tworzenie warunków dla rekreacji i wypoczynku weekendowego mieszkańców miasta Kielce i całorocznej turystyki obejmuje:

1. wyznaczenie rejonów predysponowanych do rozwoju budownictwa letniskowego - wypoczynku weekendowego:
  - rejon Leszczyny
  - rejon Krajno Pierwsze
  - rejon Krajno Drugie
2. wyznaczenie terenów predysponowanych do rozwoju usług sportowo – rekreacyjnych, usług obsługi turystyki, wypoczynku weekendowego dla obsługi mieszkańców miasta Kielce, gmin sąsiednich i gminy Górno oraz turystyki całorocznej
  - rejon Cedzyna
  - rejon Leszczyny

<sup>2</sup> [ <sup>2</sup> - wprowadzono II. ZMIANĄ SUiKZP GMINY GÓRNO

- rejon Krajno Pierwsze
  - [rejon Krajno Zagórze]<sup>2</sup>
  - rejon Bęczków.
3. wyznaczenie terenów predysponowanych do rozwoju usług sportowo - rekreacyjnych turystyki zimowej
- rejon Krajno Pierwsze
  - rejon Bęczków.

K3 - Intensyfikacja specjalistycznej produkcji rolniczej i przetwórstwa oraz produkcji przemysłowej, handlu i usług w związku z przebiegiem korytarza komunikacyjnego drogi S-74 obejmuje:

1. wyznaczenie terenów aktywizacji gospodarczej związanej z rolnictwem i obsługi gminy.
2. wyznaczenie terenów aktywizacji gospodarczej związanej z gałęziami pozarolniczymi w związku z przebiegiem drogi S-74:
  - rejon Radlin
  - rejon Wola Jachowa.

5]

## POLITYKA ROZWOJU PRZESTRZENNEGO GMINY GÓRNO

Przez politykę rozwoju przestrzennego rozumie się skoordynowane działania dla osiągnięcia określonych celów, podjęte przez osoby lub instytucje mające stosunek władczy do przedmiotu, do którego polityka jest adresowana.

Ustala się następujące podstawowe **zadania polityki przestrzennej**:

ZADANIE\_1 Stworzenie warunków dla poprawy jakości życia mieszkańców gminy i poszczególnych jej miejscowości.

ZADANIE\_2 Tworzenie warunków dla rozwoju terenów o charakterze osiedli podmiejskich o standardzie miejskim.

ZADANIE\_3 Stworzenie warunków dla wypoczynku i turystyki.

ZADANIE\_4 Tworzenie warunków dla rozwoju biznesu, w tym związanego z korytarzem transportowym S-74.

ZADANIE\_1 Stworzenie warunków dla poprawy jakości życia mieszkańców gminy i poszczególnych jej miejscowości wymagać będzie :

- a) realizacji sieci kanalizacyjnej,
- b) podejmowania i wspierania inicjatyw na rzecz działań związanych z ochroną środowiska - zarówno działań inwestycyjnych jak i edukacyjnych,

<sup>2</sup> [ ]<sup>2</sup> - wprowadzono II. ZMIANĄ SUIKZP GMINY GÓRNO

- organizacyjnych,
- c) wprowadzenia w planach miejscowych zakazu lokalizacji na terenie gminy obiektów mogących powodować degradację czystości wód, powietrza,
  - d) ograniczania negatywnych oddziaływań z technicznych źródeł lokalnych,
  - e) ochrony terenów otwartych,
  - f) realizacji barier ochronnych przed hałasem przy projektowanej drodze ekspresowej S-74 oraz wprowadzania pasów zieleni izolacyjnej, projektowania i realizacji dróg spełniających parametry techniczne oraz warunki bezpieczeństwa (chodniki, pobocza, drogi przejmujące ruch z terenów zainwestowanych),
  - g) ochrony istniejących obiektów i zasobów przyrodniczych i kulturowych, wyeksponowania struktur zabytkowych oraz kształtowania współczesnej zabudowy w nawiązaniu do tradycji,
  - h) ochrony obszarów czynnych przyrodniczo, spełniających rolę ochronną i krajobrazową,
  - i) porządkowania zagospodarowania terenów osadniczych, przemysłowych i usługowych, a także utrzymania harmonijnego krajobrazu otwartego na obszarze gminy o najwyższych walorach – otulina Świętokrzyskiego Parku Narodowego,
  - j) realizacji oraz modernizacji obiektów oświaty i kultury (szkoły podstawowe, biblioteki, przedszkola) oraz służby zdrowia (ośrodki zdrowia) dla zwiększenia dostępności i poprawy jakości świadczeń z zakresu oświaty i podstawowej opieki medycznej.

ZADANIE\_2 Tworzenie warunków dla rozwoju terenów o charakterze osiedli podmiejskich o standardzie miejskim wymagać będzie:

- a) zapewnienia rezerw terenowych mogących stanowić ofertę komercyjną (osiedla podmiejskie, dzielnice willowe),
- b) ukształtowania struktury wyodrębnionych terenów jako osiedli o charakterze i standardzie odpowiadającym strefie podmiejskiej,
- c) realizacji pełnego uzbrojenia technicznego i obsługi komunikacyjnej, w tym systematyczna poprawa parametrów technicznych sieci dróg wojewódzkich, powiatowych i gminnych oraz poprawę dostępności komunikacyjnej poprzez budowę drogi ekspresowej S-74,
- d) zapewnienie mieszkańcom dostępu do usług publicznych na terenie gminy.

ZADANIE\_3 Stworzenie warunków dla wypoczynku i turystyki wymagać będzie :

- a) ochrony przed urbanizacją najbardziej atrakcyjnych i cennych obszarów przyrodniczych i krajobrazowych – między innymi ciągów i punktów widokowych,
- b) zwiększenie lesistości gminy,
- c) ochrony wartości kulturowych i pielęgnowania tradycji kulturowej gminy,
- d) wspierania działań na rzecz ochrony dóbr kultury objętych ochroną prawną,
- e) zapewnienia warunków przestrzennych dla tworzenia bazy i infrastruktury turystycznej opartej o inicjatywy prywatne i aktywność samorządu (rezerw terenów oraz wysoki standard uzbrojenia technicznego), w tym dalszy rozwój bazy noclegowej o wysokim standardzie w Cedzynie;
- f) wyznaczenie i oznakowanie tras rowerowych oraz tras dla narciarstwa biegowego, szczególnie w strefach wypoczynku podmiejskiego oraz między poszczególnymi rejonami turystyczno-rekreacyjnymi;
- g) realizacji systemu ścieżek rowerowych towarzyszących istniejącemu układowi komunikacyjnemu oraz rekreacyjnych, łączących nowoprojektowane osiedla mieszkaniowe z terenami wypoczynku, sportu i miejscami atrakcyjnymi kulturowo,
- h) modernizacji i uatrakcyjniania tras szlaków turystycznych przebiegających przez teren gminy,
- i) ochrony przestrzeni turystyczno – rekreacyjnej przed zagospodarowaniem obniżającym atrakcyjność turystyczną,
- j) zapewnienia dogodnych warunków rozwoju agroturystyki we wszystkich wsiach, poprzez dopuszczenie w terenach zabudowy zagrodowej realizacji obiektów agroturystycznych bądź przeznaczenia części obiektów na tego typu działalność.

ZADANIE\_4 Tworzenie warunków dla rozwoju biznesu, w tym związanego z korytarzem transportowym S-74 wymagać będzie :

zapewnienia odpowiednich rezerw terenów pod rozwój usług i produkcji w okolicy węzłów ww. drogi,

uszczegółowienia warunków ich zagospodarowania w planach miejscowych,

realizacji uzbrojenia technicznego oraz zapewnienia dostępności komunikacyjnej,

prowadzenie akcji informacyjnej i promocji zawierającej pełny zakres informacji dla potencjalnych inwestorów i właścicieli gruntów, w tym zorganizowania bazy danych o terenach atrakcyjnych dla różnych form biznesu – dzięki tej bazie będzie można uzyskać informacje niezbędne inwestorom dla podejmowania wstępnych decyzji o inwestowaniu, wspieranie aktywności gospodarczej.

## **2.2. Funkcje gminy Górno.**

Analiza uwarunkowań rozwoju gminy Górno pozwala stwierdzić, że posiada ona predyspozycje do rozwoju następujących funkcji ;

1 / o znaczeniu podstawowym

- mieszkaniowej, w formie zabudowy jednorodzinnej i zagrodowej o charakterze wiejskim na potrzeby mieszkańców gminy oraz zabudowy jednorodzinnej w formie miejskich osiedli dla potrzeb ponadlokalnych głównie ludności m. Kielce.
- turystycznej i rekreacyjnej, przy zrównoważonym wykorzystaniu potencjału przyrodniczego, kulturowego i potencjału ludzkiego,

2 / o znaczeniu uzupełniającym

- rolniczej, zakładając restrukturyzację rolnictwa w kierunku zarówno zmiany stosunków agrarnych na terenie gminy jak i wytworzenie specjalizacji produkcji, wraz ze stworzeniem lokalnej bazy przetwórczej,
- wielokierunkowej działalności gospodarczej przede wszystkim produkcyjno – usługowej o niskiej uciążliwości dla środowiska przyrodniczego, rozwijanej szczególnie w sąsiedztwie węzłów głównych szlaków komunikacyjnych tj. projektowanej drogi szybkiego ruchu.

Istniejące obszary o znacznych walorach przyrodniczych, objęte różnymi formami ochrony prawnej, powodują konieczność utrzymania na obszarze gminy funkcji ochronnych przyrody, jako funkcji dominującej, której podporządkowane będą inne funkcje rozwijane na terenie gminy.

## **2.3. Kierunki rozwoju przestrzennego poszczególnych funkcji.**

### **2.3.1. Funkcja osadnicza.**

Sieć osadniczą gminy Górno tworzy 13 wsi. W większości układy osadnicze ukształtowane są w postaci ulicówek. Wsie o charakterze ulicówek w południowej i środkowej części gminy ciągną się na kierunku wschód-zachód, natomiast w północnej części w większości na kierunku północ - południe. Tradycyjne układy osadnicze wsi usytuowanych w sąsiedztwie m. Kielc zostały zniekształcone, wskutek intensywnych procesów urbanizacyjnych tych terenów.

Wsie zlokalizowane w północnej części gminy charakteryzuje wysoki udział zabudowy zagrodowej, w środkowej i południowej części występuje zabudowa mieszana przy czym obserwuje się tendencje w kierunku zwiększania się zabudowy

jednorodzinnej, natomiast we wsiach objętych strefą podmiejską dominuje zabudowa jednorodzinna.

Rolę ośrodka gminnego pełni miejscowość Górno, w obszarze, której zlokalizowano większość obiektów usług publicznych i administracyjnych. Ośrodkami pomocniczymi w obsłudze gminy są; Radlin, Górno Parcele i Wola Jachowa.

Jako zasadę rozwoju osadnictwa przyjmuje się tworzenie obszarów wielofunkcyjnych, gdzie funkcji mieszkaniowej towarzyszyć mogą funkcje; handlowo – usługowa, turystyczna, produkcyjna na zasadach określonych w 2.3.2.; 2.3.3.; 2.3.4.

Rozwój osadnictwa powinien być zorientowany na kształtowanie sieci osadniczej o prawidłowym układzie funkcjonalno – przestrzennym i stale podwyższanym standardzie. Utrzymuje się rozwój osadnictwa na zasadzie;

- porządkowania, adaptacji i uzupełnień zabudowy,
- rozwój w oparciu o tradycyjne układy przestrzenne poprzez kontynuację rozbudowy na zewnątrz istniejących układów osadniczych ,
- realizacji nowych zespołów zabudowy mieszkaniowej jednorodzinnej o charakterze osiedli miejskich.

Zakłada się zmiany jakościowe struktury osadniczej, polegające nie tylko na wymianie i modernizacji substancji mieszkaniowej w ramach porządkowania struktur osadniczych, ale przede wszystkim na realizacji programów rozwoju infrastruktury technicznej , prowadzącej do poprawy standardów życia mieszkańców.

Przy realizacji wymiany lub uzupełnianiu zabudowy, należy uwzględnić:

- systematyczne porządkowanie istniejącego zagospodarowania ,
- poprawę funkcjonalności zespołów zabudowy,
- zachowanie istniejących linii zabudowy i tradycyjnych dla miejscowości układów niwy siedliskowej,
- przekształcenie przestrzeni publicznych w kierunku coraz wyższego standardu i jakości,
- respektowanie form budownictwa związanego z lokalną tradycją / gabaryt, forma architektoniczna, materiał budowlany, usytuowanie na działce , itp. / ,
- wykorzystane w pierwszej kolejności istniejących rezerw terenowych.

Koniecznym jest również zwiększenie udziału przestrzeni publicznej, usługowej:

- w terenach obecnie zainwestowanych stopniowe wypieranie funkcji mieszkaniowej na rzecz usługowo – mieszkaniowej,

- w terenach do zainwestowania należy dążyć do przestrzennego / w przypadku wsi / lub przynajmniej funkcjonalnego /w przypadku osiedla/ wyodrębnienia i ukształtowania centrum wsi lub osiedla.

W miejscowościach usytuowanych w bezpośrednim sąsiedztwie m. Kielc tj. w Cedzynie i Leszczynach w strefie podmiejskiej, gdzie mają miejsce silne procesy urbanizacyjne, wyznacza się znaczne tereny pod rozwój mieszkalnictwa. Ponadto w miejscowościach posiadających dogodne połączenia komunikacyjne z ośrodkiem miejskim: Radlinie, Górnice Parcelach, Woli Jachowej, Skorzeszycach i Krajnie II, w celu zabezpieczenia także ponadlokalnych potrzeb mieszkaniowych przewiduje się tereny pod rozwój osadnictwa. Na terenach tych, zakłada się realizację zabudowy mieszkaniowej w formie osiedli o charakterze miejskim.

Dla utrwalenia ładu przestrzennego we wszystkich obszarach osadnictwa szczególnie w strefie podmiejskiej - zurbanizowanej określa się rygory w zakresie zagospodarowania terenów, poprawy estetyki zabudowy oraz znaczącego zwiększenia terenów zieleni.

Dla nowych zespołów zabudowy mieszkaniowej jednorodzinnej o charakterze miejskim, realizowanych poza zwartymi układami osadniczymi zasadą powinno być:

- wykształcenie nowych struktur osadniczych o wysokiej jakości przestrzeni,
- stworzenie zindywidualizowanych osiedli o odrębnym, zróżnicowanym wyrazie, ale o dużej dyscyplinie wewnętrznej / architektura obiektów, układ kalenic, rodzaj materiału itp./,
- zagwarantowanie możliwości lokalizacji usług publicznych wielkością programu dostosowaną do docelowych chłonności terenów i potrzeb,
- wyprzedzające lub równoczesne uzbrojenie terenu w sieć wodociągowo – kanalizacyjną z realizacją inwestycji.

Dla zabudowy zagrodowej w zwartych układach osadniczych, zaleca się minimalną wielkość działki 1.200m<sup>2</sup>, natomiast dla zabudowy mieszkaniowej jednorodzinnej zalecana wielkość działki wynosi 1000 m<sup>2</sup> z koniecznością powiększenia przy wprowadzeniu funkcji towarzyszącej; handlowej, usługowej i drobnego rzemiosła.

### **2.3.2. Funkcja turystyczno – rekreacyjna.**

Funkcja turystyczno – rekreacyjna, ze względu na duży potencjał przyrodniczo – kulturowy, wzrastające zainteresowanie turystów obszarem oraz koniecznością restrukturyzacji rolnictwa, powinna stać się jedną z podstawowych funkcji gospodarczych rozwijanych w gminie Górno. Sąsiedztwo m. Kielc generuje

zapotrzebowanie na usługi turystyki zarówno letniej jak i zimowej głównie weekendowej, któremu gmina winna sprostać wykorzystując posiadane predyspozycje i walory. Z kolei sąsiedztwo Świętokrzyskiego Parku Narodowego i bogactwo środowiska przyrodniczego stanowią atrakcje dla turystów przyjezdnych, pozostających na dłużej. Stwarza to zapotrzebowanie na rozwój bazy turystycznej całorocznej i dla potrzeb weekendowych.

Głównym kierunkiem rozwoju bazy turystycznej gminy powinno być tworzenie drobnoskalowych obiektów turystycznych i rekreacji dostosowanych wielkością i formą architektoniczną do istniejącej zabudowy i lokalnej tradycji. Dlatego baza ta winna dotyczyć zabudowy pensjonatowej, rekreacji indywidualnej i hotelowej w wyznaczonych w Studium terenach oraz rozwój gospodarstw agroturystycznych w terenach zabudowy zagrodowej. Kierunek ten jest związany z koniecznością zachowania walorów krajobrazowych gminy oraz obecnymi trendami na rynku turystycznym.

W oparciu o zróżnicowane walory przyrodnicze jak i możliwości rozwoju gminy, wyróżniono następujące obszary rozwoju funkcji turystyczno – rekreacyjnej:

**Obszar turystyki pobytowej i weekendowej** – związany ze zbiornikiem Cedzyna i doliną Lubrzanki w miejscowości Cedzyna i Leszczyny. Zbiornik jest niewątpliwie atrakcją letniego wypoczynku nad wodą. W otoczeniu zbiornika znajduje się obecnie kilka obiektów turystyczno-wypoczynkowych, w tym 3 gwiazdkowych. Baza hotelowa o wysokim standardzie wykorzystywana jest do obsługi targowo – kongresowo – konferencyjnej. Okolice zbiornika w sezonie zimowym stanowią atrakcyjne tereny dla narciarstwa biegowego. W sąsiednim Radlinie zwarty kompleks leśny udostępniony jest do penetracji turystycznej. Tereny te wyposażone są w liczne ścieżki piesze i rowerowe, szlaki turystyczne. Obszar stanowi miejsce wypoczynku głównie mieszkańców Kielc, turystów jak i mieszkańców gminy.

Ze względu na rosnące zainteresowanie wypoczynkiem nad wodą - w obszarze tym zakłada się rozbudowę całorocznej bazy wypoczynkowej jednocześnie uwzględnia się tereny pod rozwój urządzeń sportowo – rekreacyjnych, umożliwiających aktywną formę wypoczynku. Zakłada się dalszy rozwój obsługi targowo – kongresowo – konferencyjnej w oparciu o bazę noclegową o wysokim standardzie.

Wskazane tereny pod projektowane inwestycje dotyczą bezpośredniego sąsiedztwa zbiornika po jego wschodniej i zachodniej stronie oraz w Leszczynach w pobliżu rzeki Lubrzanki. W miejscowości Leszczyny zabezpiecza się tereny pod zabudowę rekreacji indywidualnej w tym pod wioskę wakacyjną młodzieżową.



Dla utrzymania ładu przestrzennego i walorów krajobrazowych zaleca się realizację obiektów kubaturowych do dwóch kondygnacji, za wyjątkiem hoteli, dla których dopuszcza się trzy kondygnacje. Postuluje się, aby zabudowa kształtowana była w dostosowaniu do cech i stylu lokalnej architektury i krajobrazu dla harmonijnego wkomponowania nowych elementów zagospodarowania w otoczenie. W zabudowie mieszkaniowej dopuszcza się realizację pensjonatów i obiektów rekreacji indywidualnej.

Przy realizacji obiektów kubaturowych niezbędnym jest zapewnienie odpowiednich ilości miejsc parkingowych i postojowych. Zwiększenie atrakcyjności terenów wymaga pełnego wyposażenia ich w infrastrukturę techniczną.

**Obszar wypoczynku i sportów zimowych** – dogodne warunki terenowe w północnej części gminy, na stokach grzbietu Kraińskiego sprzyjają uprawianiu sportów zimowych. Na północnych stokach Kraińskiego Grzbietu funkcjonuje wyciąg narciarski w Krajnie Zagórze. W sąsiedniej gminie Masłów na stokach Góry Radostowej działa również wyciąg narciarski. Zakłada się rozbudowę zagospodarowania dla potrzeb turystyki zimowej poprzez zabezpieczenie terenów pod wyciągi, bazę noclegową a także zaplecze gastronomiczne. Bazą sportów zimowych jest obecnie Krajno Zagórze, a w przyszłości będzie również Bęczków. Ponadto w sezonie zimowym istnieje możliwość wykorzystania istniejących ścieżek pieszych i szlaków turystycznych jako tras dla narciarstwa biegowego.

**Obszar agroturystyki** – dotyczy całej gminy z preferencją w terenach północnych gminy. Zakłada się rozwój tej formy wypoczynku w oparciu o funkcjonujące już gospodarstwa agroturystyczne i organizację nowych na bazie zasobów zabudowy zagrodowej. W obszarze gminy Studium dopuszcza adaptację obiektów zabudowy zagrodowej na potrzeby agroturystyki. W terenach wyznaczonych pod rozwój zabudowy mieszkaniowej Studium dopuszcza lokalizację obiektów agroturystycznych i rekreacji indywidualnej. Warunkiem rozwoju agroturystyki jest podniesienie standardu oferowanych usług, co wiąże się z koniecznością uporządkowania i wyposażenia jednostek osadniczych gminy w infrastrukturę zwłaszcza sieć kanalizacyjną i gazową.

Elementem integrującym poszczególne obszary obsługi ruchu turystycznego, jak i tereny gminy z atrakcyjnymi turystycznie obszarami gmin sąsiednich, są wyznaczone szlaki piesze, turystyczne, ścieżki rowerowe, a także przebiegające przez teren gminy odcinki samochodowych tras turystycznych. Szlaki te wymagają odpowiedniego zagospodarowania m.in. poprzez wyznaczenia miejsc wypoczynku organizację punktów widokowych, oznakowania atrakcji turystycznych.

Dla umacniania i tworzenia nowych powiązań zagospodarowania turystycznego m. in. dla potrzeb wypoczynku i sportów zimowych Pasma Kraińskiego, a także w zakresie organizacji systemu szlaków turystycznych, ścieżek rowerowych, dydaktycznych - konieczna jest współpraca z sąsiednimi gminami.

### **2.3.3. Funkcja rolnicza.**

Przyjmuje się wielofunkcyjny rozwój terenów wiejskich. Uwzględniając uwarunkowanie przyrodniczo – ekonomiczne w gminie, wydelimitowano następujące obszary rozwoju rolnictwa;

**Obszar rolnictwa ekologicznego i agroturystyki** - obejmuje północną część gminy. Charakteryzuje się:

- dobrymi warunkami glebowymi – wysoki udział gleb chronionych II – IV klasy,
- czystym naturalnym środowiskiem – tereny objęte otuliną Świętokrzyskiego Parku Narodowego,
- utrudnieniami w intensyfikacji produkcji rolniczej ze względu na ukształtowanie terenu – znaczny udział terenów o wysokich spadkach,
- dużym rozdrobieniem ziemi w formie „pasiaków świętokrzyskich „. Pasiaki te ze względu na walory krajobrazowe powinny podlegać ochronie przed urbanizacją, scalaniem i sukcesją leśną,
- dominacją małych gospodarstw rolniczych o nadwyżkach siły roboczej w postaci ukrytego bezrobocia agrarnego.

Rolnictwo tego obszaru ukierunkowane winno być na rozwój rolnictwa ekologicznego, prowadzonego zgodnie z zasadami zrównoważonego rozwoju, w oparciu o drobne gospodarstwa rolne i agroturystyki.

Obszar posiada duże możliwości intensyfikacji produkcji ekologicznej o charakterze pracochłonnym. Obecnie już wiele gospodarstw tego rejonu ukierunkowana jest na uprawę truskawek metodami proekologicznymi. Dla poprawy konkurencyjności lokalnej produkcji, utworzona została grupa producencka – Stowarzyszenie Producentów Truskawek i Ziemniaków” Łysica „w Krajinie. Zrzeszenie skupia 33 gospodarstw, a rolnicy działający w ramach grupy mają możliwość zmniejszenia kosztów produkcji /hurtowe zakupy środków produkcji, lepsze wykorzystanie maszyn i urządzeń/ oraz organizacji zbytu produktów. Połączenie oferty rynkowej wielu gospodarstw zwielokrotnia ich siłę ekonomiczną i możliwości działania na rynku. Wzmacnia także pozycję negocjacyjną w kontaktach handlowych z odbiorcami produktów i dostawcami środków produkcji. Ta forma winna być rozwijana, bowiem jest ona szczególnie korzystna w przypadku dużego rozdrobienia ziemi i funkcjonowania małych gospodarstw. Na rozwój rolnictwa

ekologicznego można uzyskać wsparcie finansowe z dotacji unijnych w ramach programów rolno środowiskowych, będących częścią /Działaniem 4/ Planu Rozwoju Obszarów Wiejskich. Programy te służą zachęcaniu rolników do stosowania praktyk prowadzących do ekologizacji produkcji. System produkcji rolniczej przyjaznej dla środowiska obejmuje m.in. wprowadzenie ograniczeń odnośnie stosowania środków produkcji, tak by wykorzystać naturalny potencjał produkcyjny agrocenoz. Korzystanie z dotacji PROW nie wymaga od rolników własnego wkładu, warunkiem jest uczestnictwo w Krajowym Programie Rolno-środowiskowym.

Obszar usytuowany jest w sąsiedztwie Świętokrzyskiego Parku Narodowego i stanowi teren rozwoju turystyki i rekreacji. Odpowiedzią rolników na coraz większy ruch turystyczny powinno być tworzenie bazy turystyczno – noclegowej w oparciu przede wszystkim o gospodarstwa agroturystyczne. Agroturystyka nabiera coraz większego znaczenia, jako rozwojowa forma wypoczynku skierowana głównie do mieszkańców dużych miast. Stanowi szansę na dodatkowe źródło dochodu ludności rolniczej i możliwość wykorzystania produktów rolnych.

Walory przyrodnicze oraz sposób gospodarowania ziemią predestynują obszar do rozwoju tego typu działalności turystycznej. Przekształcenie zwykłego gospodarstwa na agroturystyczne nie wymaga dużych nakładów na inwestycje. Agroturystyka dla ludności rolniczej stanowi alternatywną formę zarobkowania. Umożliwia powstanie nowych miejsc pracy w otoczeniu rolnictwa, rozwój infrastruktury

**Obszar rolnictwa drobnotowarowego** – obejmuje duży areal rolniczy znajdujący się w środkowej i południowej części gminy. Występują tu gleby średniej jakości IV – V klasy, a średnia gospodarstw rolnych jest większa niż na pozostałym terenie. Zalegające duże kompleksy użytków zielonych, stwarzają dogodne warunki do rozwoju hodowli bydła. W rejonie tym przekształcenie rolniczej przestrzeni produkcyjnej powinno rozwijać się w kierunku tworzenia gospodarstw większych obszarowo, których działalność rolnicza winna być ukierunkowana na produkcją towarową. Gospodarstwa mniejsze winny podjąć produkcję żywności ekologicznej. Intensyfikację produkcji rolniczej stwarza również sąsiedztwo m. Kielc dużego i chłonnego rynku zbytu na płody rolne. Specjalizacja w produkcji rolnej lokalnych gospodarstw powinna stanowić podstawę do zwiększenia stopnia przetwórstwa płodów rolnych. Szansą dla komplementarnego rozwoju rolnictwa jest uruchomienie przetwórstwa rolno – spożywczego., dla pełniejszego wykorzystania produkowanych surowców, tworzenia nowych miejsc pracy i aktywizację ludności wiejskiej, co ma istotne znaczenie wobec bezrobocia agrarnego. Również preferowany winien być rozwój form działalności oraz tworzenie nowych miejsc pracy w zawodach poza

rolniczych, ale związanych z rolnictwem bądź jego otoczeniem. Szansą dla rolników jest finansowe wsparcie tych działań z budżetu UE. Fundusze te służą do dostosowania polskiego rolnictwa do wymagań UE.

**Obszar rolnictwa podmiejskiego** - obejmuje wsie usytuowane w strefie podmiejskiej Kielc, które utraciły charakter rolniczy. Potwierdza to dominacja mikrogospodarstw i niewielka liczba gospodarstw rolnych, wśród których znajdują się głównie małe. Tereny te podlegają największej presji urbanizacyjnej, która będzie się nasilać. Rozwój na tych obszarach zabudowy mieszkaniowej dla zaspokojenia potrzeb ponadlokalnych, wymaga przejęcia znacznych terenów rolnych na cele nierolnicze, zarówno pod zabudowę mieszkaniową, usługową jak i infrastrukturę techniczną oraz komunikacyjną. Racjonalnemu gospodarowaniu zasobami ziemi sprzyja fakt, iż występują tu gleby V i VI klasy, najmniej przydatne dla rolnictwa i wyłączenie ich z produkcji rolniczej nie będzie stanowiło istotnej straty w potencjale rolniczym gminy.

#### **2.3.4. Funkcja usługowo – produkcyjna.**

Na terenie gminy Górno działalność produkcyjna związana jest przede wszystkim z wydobywaniem i przetwarzaniem surowców mineralnych, Przemysł wydobywczy skoncentrowany jest w obrębie trzech terenów górniczych zlokalizowanych w dwóch rejonach – w Górnicy przy drodze z Górna do Daleszyc /złóże wapieni i dolomitów/ oraz w Bęczkowie przy drodze z Górna do Bęczkowa /złóże piasków/. Koncesje wydane na eksploatację surowców obowiązują do 2013 r. *[oraz dla złoża „Józefka” – Pole A do 31.01.2019 r. i dla złoża „Józefka” – Pole B do 30.04.2019r.]*

Działalność usługowa dotyczy głównie handlu, transportu towarów i usług, obsługi komunikacyjnej, a także budownictwa, stolarstwa i instalatorstwa. Działalność ta stanowi najczęściej główne lub dodatkowe źródło dochodów dla rolników indywidualnych i jest zlokalizowana w granicach zabudowy zagrodowej.

W Studium dla rozwoju funkcji produkcyjno – usługowej uwzględnia się obszary pod zabudowę produkcyjną, wytwórczą, magazyny i składy. Obszary tego typu wyznaczono przy węzłach komunikacyjnych projektowanej drogi ekspresowej 74 – w miejscowościach Radlin o powierzchni ~16 ha i Woli Jachowej o powierzchni ~25 ha, a także w miejscowości Skorzeszyce ~25 ha. Ponadto przy węźle w Woli Jachowej uwzględniono kompleks terenu o powierzchni ~3 ha pod usługi transportowe i związane z obsługą ruchu komunikacyjnego.

W zagospodarowaniu przestrzennym w wyznaczonych obszarach działalności produkcyjno – usługowej postuluje się, stosowanie odpowiednich standardów zabudowy i zagospodarowania terenów. Dotyczy to w szczególności:

- pełnego uzbrojenia terenu w infrastrukturę techniczną i urządzenia zabezpieczające środowisko przed zanieczyszczeniami ,
- połączenie z projektowanym układem komunikacyjnym poprzez zabezpieczenie dróg wewnętrznych powiązanych z węzłami komunikacyjnymi,
- wprowadzenie zieleni izolacyjnej o zróżnicowanych gatunkach i strukturze pionowej roślinności,
- utrzymanie powierzchni biologicznie czynnej w ilości min. 40 % ogólnej powierzchni działki,
- zabezpieczenie odpowiedniej ilości miejsc parkingowych i postojowych.

Uzbrojenie w/w kompleksów terenów preferować je będzie jako najkorzystniejszych do rozwoju funkcji gospodarczych i atrakcyjnych dla potencjalnych inwestorów.

Odpowiednie tereny zabezpiecza się pod rozwój usług zarówno komercyjnych jak i publicznych / usług oświaty, służby zdrowia, opieki społecznej, instytucji publicznych/. Rezerwy terenów uwzględnione w centrach poszczególnych jednostek osadniczych dla tworzenia ośrodków usługowo - handlowych przeznacza się głównie dla obsługi ludności, ruchu turystycznego, a także rolnictwa.

Celem umożliwienia dywersyfikacji działalności gospodarstw rolnych Studium dopuszcza w zabudowie zagrodowej adaptację istniejących bądź budowę nowych obiektów dla potrzeb działalności turystycznej, usługowej, produkcyjnej i drobnej wytwórczości nie kolidującej z funkcją mieszkaniową. W zabudowie jednorodzinnej dopuszcza się lokalizację obiektów usługowych nieuciążliwych usług oraz drobnego rzemiosła.

Rozwój różnych form przedsiębiorczości pozarolniczej, ze względu na rygory ochronne, wymaga realizacji nowych inwestycji w oparciu o czyste i bezpieczne technologie.

## **2.4. Zasady zagospodarowania i kształtowania zabudowy dla terenów gminy.**

### **2.4.1. Obszary zabudowy mieszkaniowej z towarzyszącymi usługami.**

W studium dla zabudowy mieszkaniowej wyznacza się obszary:

- porządkowania zabudowy mieszkaniowej jednorodzinnej i zagrodowej na drodze przekształceń i uzupełnień istniejącej zabudowy;

- rozwoju zabudowy mieszkaniowej jednorodzinnej i zagrodowej w jednostkach osadniczych, gdzie wyczerpują się rezerwy.
- nowych zespołów zabudowy mieszkaniowej jednorodzinnej – osiedli quasi miejskich.

Określa się zasady zagospodarowania przestrzennego dla:

***Obszarów porządkowania zabudowy mieszkaniowej jednorodzinnej i zagrodowej z towarzyszącymi usługami [oraz zabudowy mieszkaniowo - usługowej]<sup>2</sup> - na drodze przekształceń i uzupełnień - tereny MN, MNR, RMN [1MNR, 1RMN, 1MNU.]<sup>2</sup>***

- systematyczne porządkowanie istniejącego zagospodarowania i jego modernizację w celu podniesienia atrakcyjności obszaru,
  - zachowanie wartości przyrodniczych w układach zabudowy dla umożliwienia utworzenia wsi ekologicznych / np. w północnej części gminy /,
  - wykorzystanie rezerw terenowych,
  - poprawę standardu wyposażenia w infrastrukturę techniczną,
  - tworzenie uporządkowanych linii zabudowy,
  - wprowadzenie zasad kształtowania zabudowy zgodnie z lokalną tradycją,
  - ochronę obiektów i terenów o wysokiej wartości kulturowej,
  - zachowanie dbałości o utrzymanie form regionalnych, w tym tradycyjnych układów przestrzennych zagród i cech stylowych miejscowej architektury,
  - zachowanie form architektonicznych przed przekształceniami prowadzącymi do obniżenia wartości estetycznych i architektonicznych,
  - poprawę istniejącego układu przestrzennego ze szczególną troską o przestrzenie publiczne – kreowanie wnętrz urbanistycznych,
  - poprawę funkcjonalności zespołów zabudowy,
  - zharmonizowanie nowej zabudowy z otoczeniem, wpisując się w miejsce gabarytem, wysokością, kolorystyką.
- [ – w terenie **1MNU** - możliwość prowadzenia działalności usługowej w lokalu użytkowym wyodrębnionym w budynku mieszkalnym lub obiekcie wolnostojącym, w tym również na wydzielonych działkach. ]<sup>2</sup>

---

<sup>2</sup> [ ]<sup>2</sup> - wprowadzono II. ZMIANĄ SUIKZP GMINY GÓRNO

**Obszary rozwoju zabudowy mieszkaniowej jednorodzinnej i zagrodowej wraz z towarzyszącymi usługami – tereny MN, MNR, R [*2MN, 2MNR, 2RMN.*]<sup>2</sup>**

- realizację prawidłowych powiązań komunikacyjnych z układem istniejących i projektowanych dróg i dojazdów,
- zachowanie odpowiednich parametrów nowo realizowanych dróg i dojazdów,
- kompleksowe rozwiązanie w zakresie uzbrojenia technicznego w powiązaniu z istniejącym i projektowanym systemem,
- kształtowanie nowej zabudowy uwzględniającej zasadnicze formy tradycyjnego budownictwa (gabaryty, forma architektoniczna, usytuowanie na działce, itp.)
- kształtowanie zabudowy brył budynków w sposób zapewniający ich wkomponowanie w krajobraz wiejski,
- zalecenie stosowania materiałów pochodzenia rodzimego do prac wykończeniowych budynków / kamień, drewno /.

[ – w terenie 2MNR w miejscowości Krajno Pierwsze i Krajno Zagórze uwzględnienie ciągu widokowego poprzez odpowiednie kształtowanie brył budynków, w sposób zapewniający ich wkomponowanie w krajobraz, ograniczając wysokość budynków do 10 m - do kalenicy.]<sup>2</sup>

W obszarach zabudowy mieszkaniowej dopuszcza się:

- urządzenia infrastruktury technicznej i komunikacji, ogólnodostępne tereny zieleni i rekreacji, zielenie nieurządzoną,
- drobną wytwórczość i przetwórstwo, usługi, magazynowanie płodów rolnych, urządzenia obsługi rolnictwa – w tym usługi motoryzacyjne. Dopuszczona działalność usługowo-wytwórcza nie może kolidować z podstawową funkcją terenów, a przy jej realizacji należy zachować warunki ochrony środowiska,
- zabudowę letniskową, pensjonatową o max 20 miejscach noclegowych i agroturystyczną w zabudowie zagrodowej.

Granice obszarów kierunkowego rozwoju zabudowy mieszkaniowej jednorodzinnej [*mieszkaniowo-usługowej*]<sup>2</sup> i zagrodowej wyznaczonych na rysunku studium, należy uściślić na etapie projektu miejscowego planu zagospodarowania przestrzennego mając na uwadze warunki w szczególności przepisów z zakresu ochrony środowiska, przyrody i ochrony gruntów rolnych i leśnych.

<sup>2</sup>

<sup>2</sup> [*]*<sup>2</sup> - wprowadzono II. ZMIANĄ SUIKZP GMINY GÓRNO

#### 2.4.2. Obszary zabudowy usług turystyki i rekreacji indywidualnej.

W studium dla zabudowy usług turystyki i rekreacji indywidualnej wyznacza się obszary:

- rozwoju usług turystyki, zabudowy rekreacji indywidualnej i zbiorowej,
- porządkowania i adaptacji terenów zainwestowanych na potrzeby usług związanych z agroturystyką.

Określa się zasady zagospodarowania przestrzennego dla:

##### **Obszarów rozwoju usług turystyki, rekreacji indywidualnej i zbiorowej - tereny TL, UT [, 2UT. ]<sup>2</sup>**

- kształtowanie zabudowy w dostosowaniu do cech lokalnego krajobrazu i otaczającego zainwestowania w celu harmonijnego wkomponowania nowych elementów zagospodarowania w otoczenie, uwzględniając ukształtowanie i położenie terenu, jego widoczność na z terenów, wytworzenie atrakcyjnej przestrzeni, zapewnienia funkcjonalności i estetyki,
- wprowadzenia zasad kształtowania zabudowy w dostosowaniu do skali i formy architektonicznej obiektów zgodnie z lokalną tradycją
- urządzenie wzdłuż tras rowerowych i spacerowych miejsc postojowych z zapleczem np. przy zagrodach rolniczych lub zapleczem komercyjnym,
- stworzenia nowych atrakcji turystycznych / baseny, korty/ w nawiązaniu do istniejącego zainwestowania,
- budowę parkingów dla obsługi terenów usług turystycznych,
- tworzenie towarzyszących urządzeń sportowo – rekreacyjnych,
- poprawę standardu wyposażenia w infrastrukturę techniczną,
- zachowania odległości dla zabudowy kubaturowej od terenów leśnych, oraz od wód stojących zbiornika retencyjnego dla zabudowy trwale związanej z gruntem,
- zalecenie stosowania materiałów pochodzenia rodzimego do prac wykończeniowych budynków,
- utrzymanie gabarytów obiektów do 2 kondygnacji, z poddaszem przeznaczonym na cele mieszkalne – dla zabudowy rekreacji indywidualnej i do 3 kondygnacji dla obiektów hotelowych,

W obszarach zabudowy usług turystyki i rekreacji indywidualnej dopuszcza się:

- urządzenia infrastruktury technicznej i komunikacji, ogólnodostępne tereny zieleni i rekreacji, zieleń nieurządzoną,

---

<sup>2</sup> [ ]<sup>2</sup> - wprowadzono II. ZMIANĄ SUIKZP GMINY GÓRNO



- lokalizację obiektów usługowych – handlu, gastronomii, obiektów i urzędzeń służących obsłudze ruchu turystycznego, realizację urzędzeń terenowych, pól namiotowych i miejsc biwakowych,
- zabudowę mieszkaniową jednorodzinną w terenach zabudowy rekreacji indywidualnej.

Granice obszarów kierunkowego rozwoju zabudowy letniskowej i obsługi turystyki, wyznaczonych na rysunku studium należy uściślić na etapie projektu miejscowego planu zagospodarowania przestrzennego mając na uwadze warunki w szczególności przepisów z zakresu ochrony środowiska, przyrody i ochrony gruntów rolnych i leśnych.

### **2.4.3. Obszary zabudowy usługowej.**

W studium dla zabudowy usługowej wyznacza się obszary:

- adaptacji i poszerzenia usług sektora publicznego – usług oświaty, kultury, służby zdrowia, instytucji publicznych i komercyjnych ogólnodostępnych, związanych z handlem, sportem, rekreacją, obsługą ruchu turystycznego,
- rozwoju usług o szerokim wachlarzu usług komercyjnych
- utrzymania i uporządkowania terenów związanych z kultem religijnym.

Określa się zasady zagospodarowania przestrzennego dla:

#### **Obszarów adaptacji, porządkowania i rozbudowy zabudowy usługowej - tereny U, [ 2U. ]<sup>2</sup>, UH**

- kształtowanie centrów usługowych jednostek osadniczych,
- wprowadzanie zasad kształtowania zabudowy zgodnie z lokalną tradycją miejsca,
- wykorzystanie rezerw terenowych,
- poprawę standardów wyposażenia w infrastrukturę techniczną, a w przypadku nowych terenów wyprzedzające ich uzbrojenie,
- w przypadku rozbudowy istniejących obiektów usługowych dostosowanie gabarytów obiektu wprowadzanego, do obiektu istniejącego i utrzymanie w charakterze i skali miejscowości,
- tworzenie miejsc parkingowych przy obiektach usługowych,
- utrzymanie dla obiektów użyteczności publicznej gabarytów obiektów max. do 3 kondygnacji,

---

<sup>2</sup> [ ]<sup>2</sup> - wprowadzono II. ZMIANĄ SUIKZP GMINY GÓRNO

- *w granicy obszaru oznaczonego symbolem UH dopuszcza się budowę budynku socjalno - biurowego, pawilonów handlowych lub terenowych stanowisk handlowych,*
- *w granicy obszaru zmiany Nr 9 Studium ustala się zakaz realizacji przedsięwzięć mogących znacząco oddziaływać na środowisko, o których mowa w rozporządzeniu Rady Ministrów z dnia 9 listopada 2010 r. w sprawie przedsięwzięć mogących znacząco oddziaływać na środowisko (j.t. Dz. U. z 2016r. poz. 71), za wyjątkiem przedsięwzięć związanych z lokalizacją celów publicznych.*

W obszarach zabudowy usługowej dopuszcza się:

- realizację funkcji mieszkaniowej związanej z prowadzoną działalnością bądź wolnostojącej zabudowy mieszkaniowej jednorodzinnej – realizowanej w ramach zaspokojenia potrzeb mieszkalnych osób prowadzących działalność usługową,
- realizację obiektów handlowych o powierzchni sprzedaży do 2000 m<sup>2</sup>,
- realizację: zakładów produkcyjnych i adaptację istniejącej zabudowy produkcyjnej, obiektów drobnej wytwórczości i przetwórstwa, usług motoryzacyjnych. Dopuszczona działalność usługowo-wytwórcza i motoryzacyjna musi być realizowana z zachowaniem warunków ochrony środowiska,
- realizacji zieleni urządzonej, ciągów pieszych, ścieżek rowerowych parkingów ogólnodostępnych,
- realizację infrastruktury technicznej i komunikacji.

Granice obszarów kierunkowego rozwoju zabudowy usługowej uzupełniających istniejącą zabudowę jak i nowych, należy uściślić na etapie projektu miejscowego planu zagospodarowania przestrzennego mając na uwadze warunki w szczególności przepisów z zakresu ochrony środowiska, przyrody i ochrony gruntów rolnych i leśnych.

#### **2.4.4. Obszary zabudowy produkcyjnej, składów i magazynów.**

W studium dla zabudowy produkcyjnej, składów i magazynów wyznacza się obszary:

- rozwoju zabudowy produkcyjnej, składów i magazynów,
- porządkowania terenów działalności górniczej.

Określa się zasady zagospodarowania przestrzennego dla:

**Obszarów rozwoju zabudowy produkcyjnej, składów, magazynów – tereny P [, 2P ]<sup>2</sup>:**

- wyprzedzające lub równoczesna wykonanie infrastruktury technicznej z zabudową,
- realizację wszelkich nowych inwestycji w oparciu o czyste i bezpieczne dla środowiska technologie charakteryzujące się niską energochłonnością, wodochłonnością oraz wytwarzaniem małej ilości odpadów zgodnie z obowiązującymi przepisami szczególnymi z zakresu ochrony środowiska i ochrony przyrody,
- prowadzenie racjonalnej gospodarki wodno - ściekowej i gospodarki odpadami oraz nie przekraczanie dopuszczalnych poziomów hałasu w środowisku dla powstających I obiektów,
- obowiązek realizacji pasa zieleni izolacyjnej o zróżnicowanej strukturze pionowej roślinności oraz o min. 50% udziale gatunków zimozielonych,
- włączeniem nowych terenów do systemu komunikacyjnego poprzez zabezpieczenie dróg wewnętrznych powiązanych z węzłami komunikacyjnymi,
- zabezpieczenie miejsc parkingowych w ramach działek lub proporcjonalny udział w realizacji parkingów ogólnodostępnych,
- wysokość obiektów produkcyjno-usługowych nie powinna przekraczać 15 metrów do kalenicy.

**Obszary rozwoju i porządkowania działalności górniczej – tereny PG.**

- optymalne wykorzystania złoża i kopaliny z uwzględnieniem ochrony środowiska,
- rekultywację terenów poeksploatacyjnych,
- wprowadzenie zieleni osłonowej, izolującej przyrodniczo i wizualnie tereny wydobywania.

W obszarach zabudowy produkcyjnej dopuszcza się realizację zabudowy usługowej, magazynów, obiektów zaplecza w tym administracyjno – socjalnego, mieszkaniowego związanego z prowadzoną działalnością.

*[Ponadto, dopuszcza się w obszarach zabudowy produkcyjnej realizację oraz zmianę sposobu użytkowania poprzez wprowadzenie funkcji usługowych z niezbędnym zapleczem technicznym (w tym terenie składów) nie związanych bezpośrednio z działalnością kopalni, jednakże nie kolidujących sobie wzajemnie, stanowiącej uzupełnienie lub poszerzenie bazy usług komercyjnych.]<sup>5</sup>*

---

<sup>2</sup> [ ]<sup>2</sup> - wprowadzono II. ZMIANĄ SUIKZP GMINY GÓRNO

Granice obszarów kierunkowego rozwoju zabudowy produkcyjnej, magazynów i składów, wyznaczonych na rysunku studium należy uściślić na etapie projektu miejscowego planu zagospodarowania przestrzennego mając na uwadze warunki w szczególności przepisów z zakresu ochrony środowiska, przyrody i ochrony gruntów rolnych i leśnych.

***[Obszary rozwoju terenów infrastruktury kanalizacyjnej - teren 2K :***

- lokalizacja obiektów i urządzeń oczyszczalni ścieków sanitarnych oraz przepompowni,*
- realizacja ciągów uzbrojenia technicznego związanych z funkcjonowaniem oczyszczalni,*
- realizacja obiektów i ciągów technologicznych oczyszczalni powinna gwarantować całkowitą ich szczelność, zapobiegającą przedostawaniu się ścieków do gruntu i wód gruntowych,*
- realizację wjazdów i placów na terenie obiektu jako nawierzchnie utwardzone,*
- obowiązek wprowadzenia izolującej zieleni wysokiej wzdłuż ogrodzenia,*
- obowiązek stosowania kolorystyki zewnętrznej obiektów umożliwiającej wkomponowanie ich w otoczenie i krajobraz.]<sup>2</sup>*

Wyznaczone obszary zabudowy mieszkaniowej jednorodzinnej, zagrodowej, rekreacji indywidualnej, usługowej i produkcyjnej na rysunku studium, nie wykluczają na etapie projektu miejscowego planu zagospodarowania przestrzennego:

- 1) utrzymania istniejących obiektów usługowo-produkcyjnych nie wskazanych na rysunku studium,
- 2) dopuszczenia lokalizacji usług związanych z obsługą cmentarzy i pochówków w pasach izolujących teren cmentarny (w ramach ZI – zieleni izolacyjnej) i terenach sąsiednich (w ramach np. RZ – użytków zielonych) przy zachowaniu przepisów szczególnych, w tym przepisów o cmentarzach,
- 3) możliwości tworzenia nowych terenów budowlanych (zabudowy mieszkaniowej jednorodzinnej, zagrodowej, rekreacji indywidualnej, usługowej i produkcyjnej), dla terenów spełniających warunki:
  - sąsiedztwa z wyznaczonymi w studium terenami budowlanymi,
  - położenia na gruntach o najniższej produktywności,
  - dostępności z dróg publicznych.

---

<sup>2</sup> [ ]<sup>2</sup> - wprowadzono II. ZMIANĄ SUIKZP GMINY GÓRNO

#### **2.4.4a. Obszar rozwoju terenu sportu i rekreacji (US).**

*W granicach obszaru dopuszcza się realizację obiektów i urządzeń sportu i rekreacji o charakterze publicznym, w tym:*

- *obiekty szatniowo - gospodarcze,*
- *urządzenia terenowe sportu i obiekty małej architektury,*
- *ciągi pieszo-jezdne i ścieżki rowerowe,*
- *infrastrukturę techniczną,*
- *zieleń urządzoną.*

#### **2.4.5. Wskaźniki i parametry urbanistyczne.**

Dla zapewnienia prawidłowego rozwoju struktury funkcjonalno-przestrzennej gminy ustala się instrumenty o charakterze regulacyjnym w postaci wskaźników i parametrów urbanistycznych. Posiadają one charakter wytycznych do planów miejscowych jako warunków niezbędnych (minimalnych) ilościowych (wymieniających przedmiot wytycznych) bądź jakościowy – opisowy.

**Celem ochrony walorów krajobrazowych i kulturowych gminy dla nowo realizowanej zabudowy określa się następujące wskaźniki i parametry architektoniczno-budowlane:**

- utrzymanie gabarytów zabudowy obiektów mieszkalnych i obiektów produkcyjno - usługowych oraz zabudowy rekreacji indywidualnej i pensjonatowej, do maksymalnie 2 kondygnacji (z wykorzystaniem poddasza na cele mieszkalne);
- *dla zabudowy w obszarach porządkowania i rozwoju obszarów górniczych (oznaczonych PG) Gabaryty i wysokości projektowanej zabudowy oraz geometria dachu powinna nawiązywać do zabudowy sąsiadującej. Ustala się ogólnie wymóg stosowania dachów spadzistych o nachyleniu połąci pomiędzy 20% a 45%, z dopuszczeniem dachów płaskich dla zabudowy istniejącej i jej rozbudowy, przebudowy i nadbudowy oraz dla zabudowy w sąsiedztwie istniejącej zabudowy o dachach płaskich. Dopuszcza się stosowanie dachów płaskich z powierzchnią biologicznie czynną (nasadzeniem roślinami) tzw. „zielonych dachów” (ang. green roofs) o dowolnych kątach nachylenia.*
- *Dla istniejącej i nowej zabudowy – ograniczenie wysokości budynków do 3 kondygnacji nadziemnych; <sup>5</sup>*
- *W obszarze zmiany Nr 5 studium w obszarze terenów PG wprowadza się podstawowe wskaźniki jak:*
  - *maksymalny wskaźnik intensywności zabudowy – 1,0;*
  - *maksymalna powierzchnia zabudowy – 80%;*
  - *powierzchnia biologicznie czynna terenu - do ustalenia szczegółowego w planach miejscowych;*

- *maksymalna wysokość zabudowy - 15 m do ustalenia szczegółowego w planach miejscowych;*
- *Ustala się minimalną ilość miejsc parkingowych:*
  - *2 miejsca parkingowe dla samochodów ciężarowych o ładowności powyżej 12 ton;*
  - *1 miejsce parkingowe dla samochodów osobowych na każde 50 m<sup>2</sup> rozpoczętej powierzchni użytkowej obiektów. §*
- w przypadkach uzasadnionych względami technologicznymi lub wymogami przepisów szczególnych dla obiektów użyteczności publicznej oraz obiektów hotelowych dopuszcza się zwiększenie gabarytu zabudowy do max 3 kondygnacji;
- wysokość obiektów produkcyjno-usługowych w obszarach przewidzianych w studium pod rozwój funkcji produkcyjno-usługowej, nie powinna przekraczać 15 metrów do kalenicy;
- wprowadza się obowiązek stosowania dla obiektów mieszkalnych dachów dwuspadowych lub wielospadowych o symetrycznym nachyleniu połaci dachowej 30-50° z możliwością wprowadzenia przyczółków i naczółków, przy użytkowym poddaszu doświetlenie jego pomieszczeń lukarnami nie może zajmować więcej niż połowę długości połaci dachowej, a zadaszenie nad lukarnami powinno być dwuspadowe,
- zakazuje się realizowania obiektów z dachami płaskimi, pulpitowymi, uskokowymi i asymetrycznymi dla budynków mieszkalnych;
- zaleca się stosowanie w budynkach poszerzonych okapów;
- zaleca się stosowanie materiałów pochodzenia rodzimego do prac wykończeniowych budynku;
- przy realizacji obiektów hodowlanych, produkcyjnych i produkcyjno-usługowych należy realizować pasy zieleni izolacyjnej, przy zachowaniu w ich strukturze 50-cio procentowego udziału roślinności zimozielonej i zróżnicowania pionowego;
- wprowadza się minimalny procent powierzchni biologicznie czynnej (pokrytej roślinnością trwałą na gruncie rodzimym), zróżnicowany w zależności od przeznaczenia:
  - dla zabudowy usługowo-produkcyjnej na wyznaczonych w studium obszarach - 40% w stosunku do powierzchni działki;
  - dla zabudowy mieszkaniowej jednorodzinnej - 60%;
  - dla zabudowy mieszkaniowej z usługami i handlem - 40%;
  - dla zabudowy letniskowej - 80%;
  - dla zabudowy pensjonatowej - 60%;

- [ □ dla zabudowy zagrodowej w terenach 1RMN, 2RMN i 2MNR – 50%;
- dla obszaru usług turystyki 2UT – 60%,
  - dla terenu infrastruktury kanalizacyjnej 2K – 30%,
- ustala się maksymalny wskaźnik powierzchni zabudowy dla terenów oznaczonych na rysunku studium symbolami:
    - dla zabudowy mieszkaniowej jednorodzinnej w terenach **2MN, 1MNR, 2MNR, 1MNU** – 35%;
    - dla zabudowy zagrodowej oraz zabudowy rekreacyjno-wypoczynkowej w terenach **1RMN, 2RMN, 2UT** – 30%;
    - dla zabudowy usługowej w terenie **2U** – 45%;
    - dla zabudowy produkcyjnej w terenie **2P** – 40%;
    - dla terenów rozwoju infrastruktury technicznej w terenie **2K** – 30%;<sup>2</sup>;
  - dla obszaru objętego zmianą Nr 9 oznaczonego symbolem **US** - obszar rozwoju terenu sportu i rekreacji ustala się:
    - minimalna intensywność zabudowy: 0,01,
    - maksymalna intensywność zabudowy: 0,25,
    - minimalny teren biologicznie czynny: 30%,
    - wysokość obiektów sportowych do najwyższego elementu dachu: do 12m,
    - wysokość budynków szatniowo-gospodarczych do najwyższego elementu dachu: do 6m,
    - geometria dachów: dachy dwuspadowe lub wielospadowe o kącie nachylenia połaci do 45<sup>0</sup>, dopuszcza się również dachy płaskie,
    - minimalna liczba miejsc parkingowych: 0,25 miejsca postojowe na 1 miejsce na trybunach sportowych lub 1 kibica sportowego.
    - zakaz obsługi komunikacyjnej z drogi oznaczonej symbolem **KD-GP**.
  - dla obszaru objętego zmianą Nr 9 oznaczonego symbolem **UH** - obszar rozwoju handlu (targowisko gminne) ustala się:
    - minimalna intensywność zabudowy: 0,01,
    - maksymalna intensywność zabudowy: 0,8,
    - teren biologicznie czynny: 20%,

---

<sup>2</sup> [ ]<sup>2</sup> - wprowadzono II. ZMIANĄ SUIKZP GMINY GÓRNO

- wysokość obiektów handlowych lub socjalno biurowych do najwyższego elementu dachu: do 8 m,
  - geometria dachów: dachy dwuspadowe lub wielospadowe o kącie nachylenia połaci do 45<sup>0</sup>, dopuszcza się również dachy płaskie,
  - minimalna liczba miejsc parkingowych: 2 miejsca na 1 stanowisko dla handlujących,
  - zakaz obsługi komunikacyjnej z drogi oznaczonej symbolem KD-GP.
- dla terenu objętego zmianą nr 1 studium przeznaczonego pod zabudowę mieszkaniową ustala się:
  - minimalną intensywność zabudowy - 0,01,
  - maksymalną intensywność zabudowy - 0,3,
  - min. 1 miejsce postojowe na 1 lokal mieszkalny i min. 1 miejsce postojowe na 50 m<sup>2</sup> powierzchni usług.
- dla terenu objętego zmianą nr 1 studium przeznaczonego pod eksploatację surowców mineralnych ustala się:
  - wysokość budynków związanych z przeznaczaniem dopuszczalnym 8 m ponad poziom terenu przed wejściem do budynku w najwyższym punkcie budynku,
  - geometria dachów budynków - dachy płaskie lub dwuspadowe o kącie nachylenia połaci dachowych w przedziale od 15<sup>0</sup> do 35<sup>0</sup>,
  - w celu zachowania odpowiedniej liczby miejsc parkingowych ustala się min. 1 miejsce postojowe dla samochodów osobowych na 2 zatrudnionych oraz min. 5 m miejsc postojowych dla samochodów ciężarowych,
  - nie wprowadza się ograniczeń dotyczących wielkości terenu biologicznie czynnego i intensywności zabudowy,
  - dopuszcza się lokalizację obiektów i urządzeń służących obsłudze wydobywania i mobilnych urządzeń związanych z eksploatacją pisku,
  - nie wprowadza się ograniczeń dotyczących wysokości budowli i urządzeń zakładu górniczego
- przyjmuje się minimalną powierzchnię działki, dla nowo wydzielanych działek różnicowaną w zależności od przeznaczenia:
  - dla zabudowy zagrodowej 1200 m<sup>2</sup> w zwartych układach osadniczych;
  - dla zabudowy mieszkaniowej jednorodzinnej zalecana wielkość działki wynosi 1000 m<sup>2</sup> z koniecznością powiększenia działki przy wprowadzeniu funkcji towarzyszących;



- dla zabudowy letniskowej i pensjonatowej zalecana wielkość działki wynosi 1200 m<sup>2</sup>,
  - wprowadza się zasadę zabezpieczenia odpowiedniej (uzależnionej od potrzeb danego profilu produkcyjnego i usługowego) liczby miejsc parkingowych dla zabudowy produkcyjno-usługowej, usługowej oraz zabudowy związanej ze sportem i turystyką w ramach własnej działki.
- [• ustala się minimalną liczbę miejsc parkingowych dla obiektów:
- handlowo-usługowych w terenach **2U, 2UT** – 1 miejsce na 50 m<sup>2</sup> powierzchni użytkowej;
  - biur i administracji w terenach **2U, 2UT** – 1 miejsce na 20 m<sup>2</sup> powierzchni użytkowej;
  - gastronomii w terenach **2U, 2UT** – 1 miejsce na 4 miejsca konsumpcyjne;
  - usługowych innych w terenach **2U, 2UT** – 30 miejsc na 100 użytkowników;
  - mieszkalnych w terenach **2MN, 1MNU, 1MNR, 2MNR, 1RMN, 2RMN** – 1 miejsce na 1 mieszkanie;
- zachować dopuszczalny poziom hałasu w środowisku:
    - dla terenu **1MNU, 2MN, 1MNR, 2MNR**, jak dla terenów zabudowy mieszkaniowej;
    - dla terenu **1RMN, 2RMN** jak dla terenów zabudowy zagrodowej. ]<sup>2</sup>

## **2.5. Zasady kształtowania rolniczej i leśnej przestrzeni produkcyjnej.**

### **2.5.1. Obszary rolniczej przestrzeni produkcyjnej.**

Zakłada się kształtowanie rolniczej przestrzeni produkcyjnej poprzez wydzielenie następujących kategorii obszarów oraz określenie dla nich zasad użytkowania i zagospodarowania.

#### **Obszary rolniczej przestrzeni produkcyjnej wyłączone z zabudowy kubaturowej – oznaczone symbolem „RP”**

- utrzymanie dotychczasowego użytkowania rolniczego
- ochrona kompleksów gleb klas bonitacyjnych I-IV o najwyższej przydatności dla rolnictwa,
- ochrona otwartych czystych kompleksów rolnych.

#### **Obszary rolniczej przestrzeni produkcyjnej – oznaczone symbolem „R [ 1R. ]<sup>2</sup>”**

<sup>2</sup> [ ]<sup>2</sup> - wprowadzono II. ZMIANĄ SUIKZP GMINY GÓRNO

- utrzymanie dotychczasowego użytkowania rolniczego,
- ochrona obszarów zmeliorowanych (spełniających swą rolę) przed nieuzasadnionym zagospodarowaniem zmieniającym funkcję tych terenów,
- przeznaczenie gleb o niskiej wartości produkcyjnej (V i VI) pod trwałe użytki zielone spełniające na terenach rolnych funkcje obudowy cieków i zbiorników wodnych,
- wzbogacenie terenów rolnych w zadrzewienia wiatrochronne w sąsiedztwie większych rozłógów pól,
- realizowanie zadrzewień i zakrzewień gruntów zagrożonych erozją bądź położonych w terenie pofałdowanym (wąwozy),
- dopuszczenie zalesień gruntów klasy V i VI, nieużytków oraz gruntów, które uległy samozalesieniu lub o spadkach terenu powyżej 15 stopni zgodnie z przepisami o ochronie gruntów rolnych i leśnych oraz o lasach, z ograniczeniem tych które przesłaniają widok na ciągach widokowych,
- dopuszczenie realizacji obiektów obsługi rolniczych terenów,
- dopuszczenie lokalizacji zabudowy zagrodowej o specjalistycznym charakterze produkcji roślinnej lub zwierzęcej na terenie obsługiwanego areалу, nie mniejszego niż 20 ha.

### **Obszary rolniczej przestrzeni produkcyjnej, w których dopuszcza się zabudowę**

#### **– oznaczone symbolem „RMZ”:**

- utrzymanie dotychczasowego użytkowania rolniczego,
- dopuszczenie realizacji obiektów i urządzeń służących obsłudze gospodarstw produkcji roślinnej i zwierzęcej w ramach doinwestowania istniejącej zabudowy rolniczej,
- dopuszczenie lokalizacji nowej zabudowy związanej z wysokotowarową produkcją rolną i agroturystyką.

Przy realizacji w/w zabudowy obowiązuje:

- ścisłe podporządkowanie realizowanego zainwestowania ochronie wartości przyrodniczych i krajobrazowych
- dopuszczanie tylko takiej zabudowy, która w żaden sposób nie obniży jakości środowiska przyrodniczego i nie naruszy harmonii krajobrazu
- tworzenie dogodnych dojazdów do pól oraz powiązanie z infrastrukturą wsi.

---

<sup>2</sup> [ ]<sup>2</sup> - wprowadzono II. ZMIANĄ SUIKZP GMINY GÓRNO

**Obszary rolniczej przestrzeni użytków zielonych oznaczone symbolem „ZR [1ZR i 2ZR. ]<sup>2</sup>”:**

- utrzymanie dotychczasowego użytkowania rolniczego,
- dopuszczenie użytkowania w części obszaru - dla upraw rolnych,
- dopuszczenie przekształcenia zieleni nieurządzonej w urządzonej nierolniczą (głównie w bezpośrednim sąsiedztwie terenów zabudowanych), oraz w rejonie zbiornika w Cedzynie z możliwością wykorzystania pod turystykę i rekreację wraz z terenami przyległymi, *[a także w terenie 1ZR - pod funkcję rekreacyjną w miejscowości Krajno Zagórze,*
- *dopuszczenie w terenie 1ZR realizacji ścieżki rowerowej, ciągów pieszych oraz tras rowerowo – quadowych,*
- *należy zachować warunki wynikające z położenia części terenów objętych zmianą Studium - w granicach Specjalnego Obszaru Ochrony Siedlisk PLH260040 „Lasy Cisowsko-Orłowińskie” w ramach systemu Natura 2000 – w terenach 2ZR w miejscowości Skorzeszyce,]*<sup>2</sup>
- ograniczenie zmiany przeznaczenia trwałych użytków zielonych położonych w dolinach cieków, ze względu na ich rolę w funkcjonowaniu przyrodniczym obszaru, na grunty orne oraz wyklucza się możliwości ich przekształcenia na cele nierolnicze za wyjątkiem infrastruktury technicznej i komunikacji, zieleni urządzonej i zalesień,
- utrzymanie istniejącej zabudowy z możliwością powiększenia powierzchni użytkowej o ok. 20% poprzez przebudowę, rozbudowę, nadbudowę dla poprawy standardów mieszkaniowych.

Mimo przyjęcia zasad ochrony rolniczej przestrzeni produkcyjnej – z racji podmiejskiego charakteru gminy Górno i zakładanego rozwoju zajdzie potrzeba przejęcia części gruntów rolnych na cele nierolnicze.

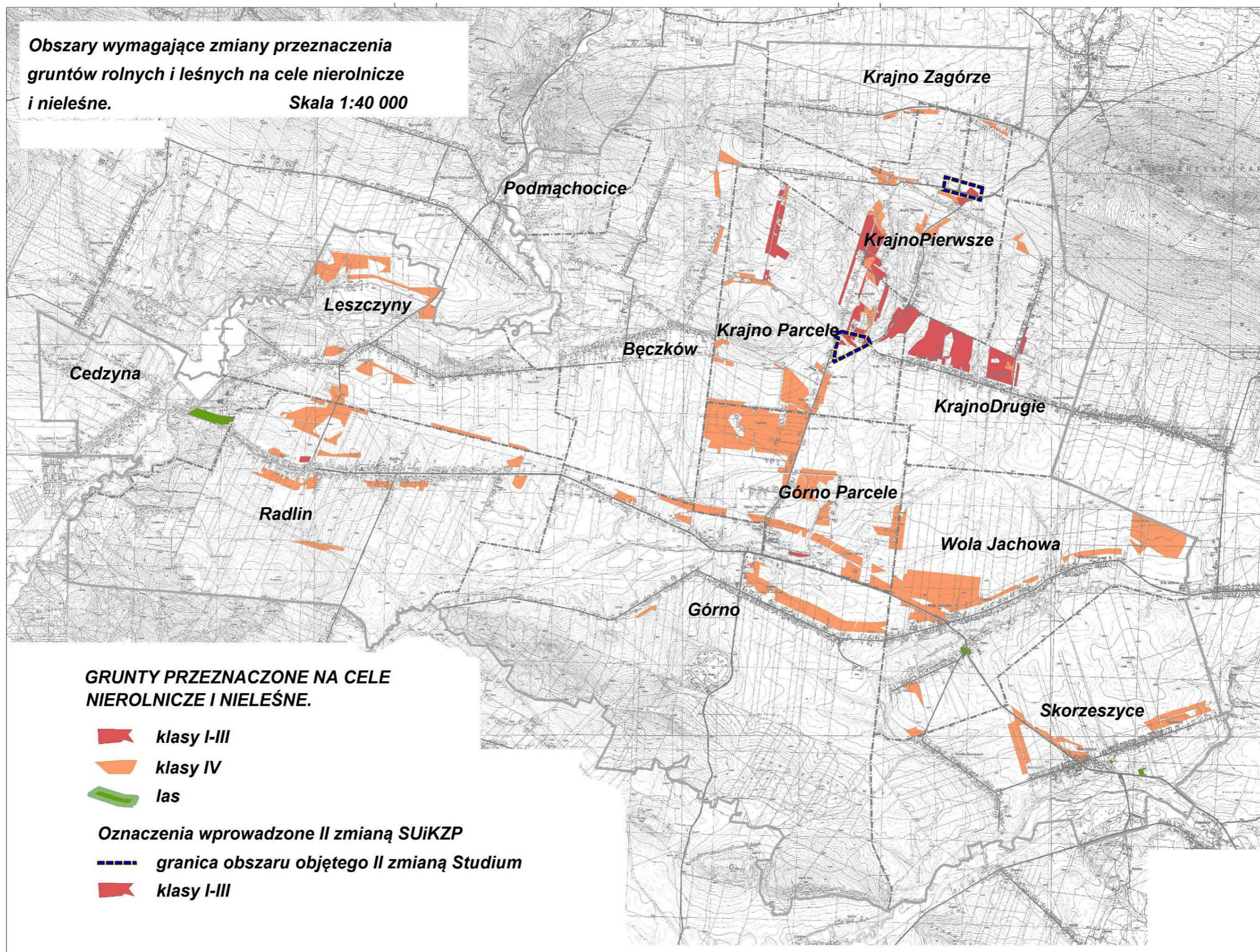
Rozwój wielofunkcyjny obszarów wiejskich z preferencją budownictwa mieszkaniowego w sąsiedztwie Kielc – wymaga dodatkowych rezerw terenów zarówno pod zabudowę mieszkaniową, usługowo – produkcyjną, jak i infrastrukturę techniczną oraz komunikację.

Wyznaczając nowe tereny pod zainwestowanie wykorzystano w maksymalnym stopniu na ten cel grunty niskich klas bonitacyjnych. Jednakże w części północno – wschodniej gminy gdzie dominują gleby klas II – IV niezbędnym będzie ich częściowe przejęcie na cele nierolnicze, w tym pod rozwój:

---

<sup>2</sup> [ ]<sup>2</sup> - wprowadzono II. ZMIANĄ SUIKZP GMINY GÓRNO

- komunikacji – droga ekspresowa w miejscowości Górnio Parcele, Skorzeszyce, Wola Jachowa,
- zabudowy mieszkaniowej, usług turystyki, rekreacji indywidualnej w miejscowościach Wola Jachowa, Krajno Pierwsze, Drugie, Parcele, Górnio Parcele, Górnio.



### **2.5.2. Obszary leśnej przestrzeni produkcyjnej.**

Obszary leśne w gminie Górno stanowią 12,6 % ogólnej jej powierzchni. Większe kompleksy zgrupowane są w południowej części terenu, natomiast na pozostałym obszarze występują w znacznym rozproszeniu i na niewielkich powierzchniach.

**W kompleksach leśnych oznaczonych symbolem „ZL” oraz terenach przeznaczonych pod zalesienia „ZZL” określa się następujące zasady zagospodarowania:**

- ochrona przed przekształceniami systemu obszarów przyrodniczych obejmujących obszary objęte ochroną prawną, istniejące lasy „ZL”,
- wszelką działalność na obszarach lasów prowadzić z zachowaniem przepisów szczególnych dla lasów, w tym lasów ochronnych,
- gospodarkę leśną prowadzić zgodnie z planami urządzeniowymi lasów,
- powszechna i ciągła ochrona lasów. Przeznaczenie lasów na cele nieleśne dokonywać tylko w uzasadnionych przypadkach, przy braku innych rozwiązań przestrzennych – z zachowaniem przepisów o ochronie gruntów rolnych i leśnych oraz o lasach,
- racjonalne udostępnienie turystyczne lasów,
- eliminowanie kolizji lasów z innymi funkcjami terenów oraz zapewnienie lasom bezpieczeństwa pożarowego,
- przystosowanie kompleksów leśnych „Otrocz”, „Kopcow Góra” i „Świnia Góra” wskazanych do pełnienia funkcji rekreacyjno – turystycznej (głównie poprzez wyznaczenie ścieżek rowerowych, pieszych i miejsc obsługi szlaków)

Wskazane w studium tereny pod zalesienia zapewnią zmniejszenie rozdrobnienia i rozproszenia kompleksów leśnych, tworzenie powiązań pomiędzy dużymi kompleksami leśnymi oraz połączenie ich z obszarami o funkcjach ekologicznych. Zwiększenie powierzchni leśnej zakłada się poprzez zalesienia.

Pod zalesienia przeznaczono:

- grunty nieprzydatne i mało przydatne dla rolnictwa (tereny gleb o najniższej produktywności),
- tereny położone na zboczach o dużych spadkach.

Przy wyznaczaniu i kształtowaniu terenów zalesień uwzględniono ograniczenia wynikające z ochrony:

- oryginalnego rozdrobnionego układu pól tzw. Pasiaków Świętokrzyskich szczególnie w obszarze otuliny ŚPN,
- punktów i ciągów widokowych.

Poza wyznaczonymi na rysunku Studium terenami zalesień, dopuszcza się w terenach rolnych zalesienia gruntów klasy V i VI, nieużytków oraz gruntów, które uległy samozalesieniu lub o spadkach terenu powyżej 15 stopni zgodnie z przepisami o ochronie gruntów rolnych i leśnych oraz o lasach. Przy zagospodarowaniu obszarów leśnych przyjmuje się zasadę utrzymania dotychczasowego leśnego przeznaczenia gruntów, które uznaje się jednocześnie jako wyłączone spod zabudowy. Wyjątek stanowią obszary przewidziane w studium pod zmianę dotychczasowego użytkowania, w tym pod zainwestowanie (w tym pod rozwój komunikacji – droga ekspresowa w miejscowościach: Cedzyna, Wola Jachowa, Skorzeszyce).

Granice zasięgu terenów leśnych i zalesień, wyznaczonych na rysunku studium należy uściślić na etapie projektu miejscowego planu zagospodarowania przestrzennego mając na uwadze warunki w szczególności przepisów z zakresu ochrony środowiska, przyrody i ochrony gruntów rolnych i leśnych oraz ustawy o lasach.

## **2.6. Obszary narażone na niebezpieczeństwo powodzi i osuwania się mas ziemnych.**

Rzeka Lubrzanka i Belnianka płynące przez obszar gminy nie posiadają obwałowań. Regionalny Zarząd Gospodarki Wodnej w Krakowie nie sporządził jeszcze studium hydrologicznego dla zlewni rzeki Nidy.

Wezbrania powodziowe w roku 1997 i 2001 były największe od roku 1934. Na podstawie rozpoznania terenowego, wywiadów z miejscową ludnością ustalone zostały granice strefy przepływu wezbrań powodziowych w dolinach Lubrzanki, Belnianki i ich głównych dopływów: Warkocza i Kakonianki. W dolinie Lubrzanki poniżej zbiornika Cedzyna wyznaczono granicę obszaru potencjalnego zagrożenia powodzią.

W terenach zagrożenia powodziowego zaleca się wprowadzenie przeznaczenia ich na użytki rolne zwłaszcza pastwiska i łąki z jednoznacznym wykluczeniem zabudowy.

Tereny stoków o spadkach  $10^{\circ}$  –  $35^{\circ}$  określono jako potencjalne zagrożenie osuwaniem się mas ziemnych i zaleca się wprowadzenie przeznaczenia tych terenów pod zalesienia – z jednoczesnym wykluczeniem zabudowy.

Zarówno tereny zagrożone powodzią jak i osuwaniem się mas ziemnych uwzględniono na rysunku studium.

## **2.7. Tereny górnicze.**

W oparciu o ustalenia decyzji koncesyjnych, określono dla:

- złoża dolomitów i wapieni „Józefka II” Pola A, teren górniczy „Józefka II” o powierzchni 1 136 097,8 m<sup>2</sup> w miejscowości Górno. (Koncesja wydana przez Wojewodę Świętokrzyskiego w dn. 19.01.2004 r. znak ŚR. V.7412-56/2003).

- *[złoża dolomitów i wapieni Józefka - Pole B, teren górniczy „Józefka II Pole B” o powierzchni 977 576,0 m<sup>2</sup> w miejscowości Górno.*

*(Koncesja wydana przez Marszałka Województwa Świętokrzyskiego w dniu 12.04.2012r. znak: OWŚ.V.7422.8.2012, zmieniona Decyzją Marszałka Województwa Świętokrzyskiego znak: OWŚ.V.7422.12.2013.z dnia 29.04.2013 r. zakresie terminu rozpoczęcia działalności.]<sup>5</sup>*

- ~~Złoża piasków „Bęczków”, teren górniczy „Bęczków”, o powierzchni 52 316 m<sup>2</sup> w miejscowości Bęczków. (Koncesja wydana przez Urząd Wojewódzki w Kielcach Wydział Ochrony Środowiska w dn. 21.07.1998 r. znak ROS. XI.7512/6/98).~~

- ~~Złoża piasków „Bęczków II”, teren górniczy „Bęczków IIA”, o powierzchni 41 697,9 m<sup>2</sup> w miejscowości Bęczków. Granice terenu górniczego „Bęczków IIA” ustanowione zostały w decyzji Wojewody Świętokrzyskiego z dn. 23.06.2003 r. znak ŚR. V.7412-21/03 zmieniającej w tym zakresie koncesję Wojewody Świętokrzyskiego z dn. 11.12.2000 r. znak OSR. V.7412-16/2000.~~

*Skreślono zmianą Nr 1*

*Studium*

Ponadto w obszarze Gminy znajdują się udokumentowane złoża (obecnie nieeksploatowane):

- ~~[wapieni i dolomitów dewońskich „Józefka” – pole B,]<sup>5</sup>~~

*piasków budowlanych „Bęczków – Niwy” i „Bęczków”*

*Na terenie objętym zmianą Nr 1 Studium, w obrębie terenu oznaczonego symbolem PG1 dopuszcza się dokumentowanie, eksploatację nowych złóż surowców mineralnych zgodnie z przepisami odrębnymi.*

## **2.8. Obszary chronione oraz zasady ochrony środowiska.**

Cały obszar gminy objęty jest różnymi formami ochrony prawnej, jak: otulina Świętokrzyskiego Parku Narodowego ze strefą ekotonową (OŚPN), Cisowsko – Orłowiński Obszar Chronionego Krajobrazu (C-OOCHK) i Podkielecki Obszar Chronionego Krajobrazu (POCHK).

*[W obszarze II zmiany studium, funkcjonują Świętokrzyski Obszar Chronionego Krajobrazu (ŚOCHK) oraz SOOS „Lasy Cisowsko – Orłowińskie” w ramach systemu Natura 2000]<sup>2</sup>*

<sup>2</sup>



## Otulina Świętokrzyskiego Parku Narodowego

Świętokrzyski Park Narodowy zwany dalej „Parkiem” został utworzony Rozporządzeniem Rady Ministrów z dnia 1 kwietnia 1950 r. w sprawie utworzenia Świętokrzyskiego Parku Narodowego (Dz. U. Nr 14, poz. 133/0 oraz Rozporządzeniem Rady Ministrów z dnia 3 stycznia 1996 r. w sprawie Świętokrzyskiego Parku Narodowego (Dz. U. Nr 4, poz.29).

Powierzchnia Parku wynosi 7 633,52 ha. Wokół Parku utworzona została strefa ochronna, zwana „otuliną”. Północno – wschodni fragment gminy o powierzchni 2 950 ha położony jest w Otulinie Świętokrzyskiego Parku Narodowego (sołectwa Górno – Parcele, Krajno Parcele, Krajno Pierwsze, Krajno Drugie i Krajno – Zagórze). Pokrycie przyrodnicze otuliny Parku – to głównie ciągi łąkowe i łąki wzdłuż cieków i ich źródeł. Są one wśród użytków rolnych i terenów zabudowanych bardzo istotnym elementem łączącym tereny leśne Parku z kompleksami leśnymi Pasma Brzechowskiego i Orłowińskiego (COPK), gdyż tworzą naturalne „korytarze ekologiczne” (biokorytarze).

W otulinie Parku wydzielony został pas terenu o szerokości 100 m bezpośrednio przylegający do Parku, nazwany „strefą ekotonową”. Pełni ona funkcje strefy buforowej zabezpieczający naturalny krajobraz Parku chroniąc ekosystemy mieszane: leśne, łąkowe i pastwiskowe. Strefa ekotonowa wymaga działań renaturalizacyjnych, gdyż grunty rolne, a nawet zabudowania przylegają bezpośrednio do granicy Parku.

Druga, zasadnicza część otuliny tworzy strefę osłonową. Obejmuje ona tereny zabudowane, lasy, zadrzewienia śródpolne, nawodne i źródłiskowe, pola i łąki. Strefa osłonowa wraz ze strefą ekotonową spełnia ważną rolę w utrzymaniu zachowania równowagi dynamicznej. Chroni tereny przylegające do Parku przed antropopresją środowiska przyrodniczego, a tym samym chroni walory krajobrazowe tej części Gór Świętokrzyskich.

### ***[Świętokrzyski Obszar Chronionego Krajobrazu***

*Część obszarów objętych II zmianą studium tj. obszary w sołectwach: Krajno Pierwsze, Krajno Zagórze i Krajno Parcele, położonych jest w Świętokrzyskim Obszarze Chronionego Krajobrazu, utworzonego na terenie otuliny Świętokrzyskiego Parku Narodowego (Dz. Urz. Woj. Świąt. Nr 244, poz. 3645), zgodnie z przyjętą przez Radę Gminy w Górnicy uchwałą Nr XIII/60/2007 z dnia 1 października 2007 r.*

*w sprawie ustanowienia obszaru chronionego krajobrazu na terenie otuliny Świętokrzyskiego Parku Narodowego w gminie Górno.<sup>2</sup>*

### **Cisowsko – Orłowiński Obszar Chronionego Krajobrazu.**

Cisowsko – Orłowiński Obszar Chronionego Krajobrazu utworzony został Rozporządzeniem Nr 335/2001 Wojewody Świętokrzyskiego z dnia 17 października 2001 r. w sprawie utworzenia na terenach otulin parków krajobrazowych obszarów chronionego krajobrazu (Dz. Urz. Woj. Świętokrzyskiego Nr 108), które na podstawie art. 157 ustawy z dnia 16 kwietnia 2004 r. o ochronie przyrody - utraciło moc z dniem wejścia w życie Rozporządzenia nr 80/2005 Wojewody Świętokrzyskiego z dnia 14 lipca 2005 r. w sprawie Cisowsko – Orłowińskiego Obszaru Chronionego Krajobrazu (Dz. Urz. Woj. Świętokrzyskiego Nr 156).

*[Część obszarów objętych II zmianą studium, tj. obszary w sołectwie Skorzeszyce położone są w obrębie Cisowsko – Orłowińskiego Obszaru Chronionego Krajobrazu funkcjonującego na mocy Uchwały NR XXXV/626/13 Sejmiku Województwa Świętokrzyskiego z dnia 23 września 2013 r. dotyczącego wyznaczenia Cisowsko – Orłowińskiego Obszaru Chronionego (Dz. U. Woj. Świętokrzyskiego z dnia 1 października 2013 r. poz. 3318).*

*W przedmiotowym obszarze obowiązują zakazy wymienione w powyższej uchwale.<sup>2</sup>*

*[Obszar objęty zmianą Nr 5 studium położony jest w granicach Cisowsko – Orłowińskiego Obszaru Chronionego Krajobrazu położonego na terenie otuliny Cisowsko - Orłowińskiego Parku Krajobrazowego ustanowionego Rozporządzeniem Nr 335/2001 Wojewody Świętokrzyskiego z dnia 17 października 4 lipca 2001r. (Dz. Urz. Woj. Święt. Nr 108 poz. 1271). Obowiązuje uchwała Nr XLIX/878/14 Sejmiku Województwa Świętokrzyskiego z dnia 13 listopada 2014r. w sprawie Cisowsko – Orłowińskiego Obszaru Chronionego Krajobrazu (Dz. Urz. Woj. Święt. poz. 3152 z dnia 25.11.2014r.), w której wyznaczono strefy krajobrazowe o różnym reżimie ochronnym (A, B, C). Teren objęty zmianą studium położony jest w strefie B (o umiarkowanych wartościach) i C (o najniższych wartościach w skali obszaru). W strefie B należy przestrzegać ustalonych celów i działań w zakresie czynnej ochrony ekosystemów oraz ustanowionych zakazów, natomiast w strefie C ustalonych celów i działań związanych z ochroną krajobrazową i kulturową.]<sup>5</sup>*

*Obszar objęty zmianą Nr 9 Studium położony jest w strefie krajobrazowej "A" i "C" Cisowsko-Orłowińskiego Obszaru Chronionego Krajobrazu położonego na otulinie Cisowsko-Orłowińskiego Parku Krajobrazowego, dla którego obowiązuje*

---

<sup>2</sup> [ <sup>2</sup> - wprowadzono II. ZMIANĄ SUIKZP GMINY GÓRNO

<sup>2</sup> [ <sup>2</sup> - wprowadzono II. ZMIANĄ SUIKZP GMINY GÓRNO

Uchwała Nr XLIX/878/14 Sejmiku Województwa Świętokrzyskiego z dnia 13 listopada 2014 r. w sprawie Cisowsko-Orłowińskiego Obszaru Chronionego Krajobrazu (Dz. Urz. Woj. Święt. z 2014 r. poz. 3152). Strefa "C" charakteryzuje się najniższymi wartościami przyrodniczymi i krajobrazowymi w skali obszaru chronionego, dla której nie ustalono zakazów, Natomiast strefa krajobrazowa "A" (fragment działki nr ewid. 71), obejmująca tereny dolin rzecznych i cieków pełniących funkcje korytarzy ekologicznych (...), są to obszary o wysokich walorach przyrodniczych i krajobrazowych, często siedliska chronione, skupiające rzadkie i chronione gatunki roślin i zwierząt, a jednocześnie tereny bardzo wrażliwe na zmiany dokonywane w środowisku; strefa ta posiada najwyższy rygor ochronny w granicach Cisowsko-Orłowińskiego Obszaru Chronionego Krajobrazu.

Na obszarze POChK w strefie krajobrazowej "A" zakazuje się:

- 1) zabijania dziko występujących zwierząt, niszczenia ich nor, legowisk, innych schronień i miejsc rozrodu oraz tarłisk, złożonej ikry, z wyjątkiem amatorskiego połowu ryb oraz wykonywania czynności związanych z racjonalną gospodarką rolną, leśną, rybacką i łowiecką;
- 2) realizacji przedsięwzięć mogących znacząco oddziaływać na środowisko w rozumieniu przepisów ustawy z dnia 3 października 2008 r. o udostępnianiu informacji o środowisku i jego ochronie, udziale społeczeństwa o ochronie środowiska oraz o ocenach oddziaływania na środowisko;
- 3) likwidowania i niszczenia zadrzewień śródpolnych, przydrożnych i nadwodnych, jeżeli nie wynikają one z potrzeby ochrony przeciwpowodziowej i zapewnienia bezpieczeństwa ruchu drogowego lub wodnego lub budowy, odbudowy, utrzymania, remontów lub naprawy urządzeń wodnych;
- 4) dokonywania zmian stosunków wodnych, jeżeli służą innym celom niż ochrona przyrody lub zrównoważone wykorzystanie użytków rolnych i leśnych oraz racjonalna gospodarka wodna lub rybacka;
- 5) likwidowania naturalnych zbiorników wodnych, starorzeczy i obszarów wodno-błotnych;
- 6) lokalizowania obiektów budowlanych w pasie szerokości 100 m od linii brzegów rzek, jezior i innych zbiorników wodnych, z wyjątkiem urządzeń wodnych oraz obiektów służących prowadzeniu racjonalnej gospodarki rolnej, leśnej lub rybackiej.

Powyższe zakazy nie dotyczą:

- 1) zadrzewień śródpolnych określonych w pkt. 3 występujących na gruntach oznaczonych w ewidencji gruntów inaczej niż: grunty zadrzewione i zakrzewione lub grunty zadrzewione i zakrzewione na użytkach rolnych;
- 2) zakazu określonego w pkt. 3, w przypadku zadrzewień przydrożnych nie

*dotyczy konieczności zapewnienia dostępu (zjazdu) z nieruchomości i do drogi publicznej;*

- 3) zakazów określonych w pkt. 2 i 4, w przypadku realizacji inwestycji w zakresie budowy urządzeń elektrowni wodnych poza głównym nurtem rzeki;*
- 4) realizacji przedsięwzięć mogących znacząco oddziaływać na środowisko określonych w pkt. 2, dla których procedura dotycząca oceny oddziaływania na środowisko wykazała brak znaczącego negatywnego wpływu na ochronę przyrody obszaru chronionego krajobrazu;*
- 5) terenów objętych ustaleniami studium uwarunkowań i kierunków zagospodarowania przestrzennego gmin oraz miejscowych planów zagospodarowania przestrzennego, dla których przeprowadzona ocena oddziaływania na środowisko wykazała brak znacząco negatywnego wpływu na ochronę przyrody obszaru chronionego krajobrazu.*

W granicach gminy Górno COOCHK zajmuje powierzchnie 3 108 ha (sołectwa: Górno, Skorzeszyce i Wola Jachowa). Na tym terenie znajdują się fragmenty Wzgórz Daleszyckich (Pasma Brzechowskie). Rzeka Belnianka stanowi korytarz ekologiczny o znaczeniu regionalnym. Lokalnymi korytarzami ekologicznymi są ciek: Warkocz i Kakonianka. W obszarze czynną ochroną objęto między innymi ekosystemy kilku dużych kompleksów leśnych, najcenniejszych zbiorowisk łąk, naturalne fragmenty obszarów wodnych, twory i składniki przyrody nieożywionej.

### **Podkielecki Obszar Chronionego Krajobrazu.**

Podkielecki Obszar Chronionego Krajobrazu utworzony został w 1995 r. Na podstawie art.157 ustawy z dnia 16 kwietnia 2004 r. o ochronie przyrody (Dz. Urz. Nr 92, poz. 880) poprzednie rozporządzenia dotyczące tego Obszaru utraciły moc z dniem wejścia w życie Rozporządzenia Nr 89/2005 Wojewody Świętokrzyskiego z dnia 14 lipca 2005 r. w sprawie obszarów chronionego krajobrazu (Dz. Urz. Woj. Świętokrzyskiego Nr 156).

*[Część obszarów objętych II zmianą studium, tj. obszary w sołectwach Podmachocice i Radlin położone są w obrębie Podkieleckiego Obszaru Chronionego Krajobrazu funkcjonującego na mocy Uchwały NR XXXV/618/13 Sejmiku Województwa Świętokrzyskiego z dnia 23 września 2013 r. dotyczącego wyznaczenia Podkieleckiego Obszaru Chronionego (Dz. U. Woj. Świętokrzyskiego z dnia 1 października 2013 r. poz. 3310). W przedmiotowym obszarze obowiązują zakazy wymienione w powyższej uchwale.]<sup>2</sup>*

Otocza Kielce wąską strefą od wschodu i północy wypełniając tereny pomiędzy administracyjną granicą, a otulinami parków krajobrazowych. Północno – zachodni

fragment gminy Górno o powierzchni 2262,8 ha położony jest w obrębie Podkieleckiego Obszaru Chronionego Krajobrazu (sołectwa: Cedzyna, Radlin, Leszczyń, Podmachocice i Bęczków). Rzeźba terenu jest zróżnicowana, uwarunkowana budową geologiczną podłoża (Grzbiet Kraiński, Niecka Łagowska, Wzgórza Daleszyckie). W południowej części obszaru wysokie walory botaniczne mają zbiorowiska leśne Wzgórz Daleszyckich. Są to bory sosnowe i bory mieszane z udziałem jodły. Dolina Lubrzanki zachowała charakter cennych ekologicznych siedlisk łąkowo – wodnych, pełniących ważne funkcje korytarza ekologicznego.

*Na terenie objętym zmianą Nr 1 Studium obowiązuje Uchwała Nr XXXV/618/13 Sejmiku Województwa Świętokrzyskiego z dnia 23 września 2013 r. dotycząca wyznaczenia Podkieleckiego Obszaru Chronionego Krajobrazu (Dz. Urz. Woj. Świętokrzyskiego z 2013 r. poz. 3310).*

*Mając na uwadze powyższą uchwałę zakazy, o których w niej mowa nie dotyczą terenów oznaczonych symbolami PG1, PG2, PG3, MN oraz planowanej drogi ekspresowej nr 74.*

#### **[Natura 2000**

*Część terenów o symbolu 2ZR w miejscowości Skorzeszyce, objętych II zmianą Studium, zawiera się w granicach Specjalnego Obszaru Ochrony Siedlisk PLH260040 „Lasy Cisowsko - Orłowińskie”, w ramach systemu Natura 2000. Przedmiotem ochrony ww. obszaru jest siedlisko przyrodnicze Zmiennowilgotne łąki trzęślicowe (kod 6410).<sup>2</sup>*

#### **Pomniki przyrody**

LP	MIEJSCOWOŚĆ	OBIEKT
<b>POMNIKI PRZYRODY NIEOŻYWIONEJ</b>		
1	Bęczków	Grzęda skalna, odstąpienie piaskowców kwarcytowych skałek dewońskich o długości 100m, wysokość do 15m. Nr rejestru 155.
2		Skalki „Kamieniec”, długość 60 m, na szczycie Góry Wymyślona (414,6 m npm), druga nazwa Góra Kamieniec. Odstąpienie piaskowców kwarcytowych.
3	Krajno - Pierwsze	Skała piaskowca kambryjskiego, w formie grzyba bardziej zbliżona do bloku skalnego o wysokości 2,5 m, długości 4m i szerokości 2,5 m. Nr rejestru 157.

<sup>2</sup> [ <sup>2</sup> - wprowadzono II. ZMIANĄ SUIKZP GMINY GÓRNO

POMNIKI PRZYRODY ŻYWEJ		
4	Krajno - Pierwsze	Lipa drobnolistna, obwód 770 cm, wysokość 25 m, wiek ok. 300 lat. Usytuowana po wschodniej stronie drogi Górno – Bodzentyń, na wzgórzu – w obrębie pasieki Nr rejestru 004.
5		Lipa szerokolistna, obwód 640 cm, wysokość 22 m, wiek ponad 300 lat. Rośnie na skarpie drogi Górno – Bodzentyń. Nr rejestru 005.
6		Lipa drobnolistna, obwód 400 cm, wysokość 25 m, wiek około 200 lat. Rośnie na skarpie drogi Górno – Bodzentyń, w przydrożnym zadrzewieniu. Nr rejestru 006

W obszarze gminy Górno położonym w:

1. Granicach otuliny Świętokrzyskiego Parku Narodowego
  - dla zapewnienia ochrony wód, gleb i powietrza wskazane jest:
    - uporządkowanie gospodarki wodno – ściekowej,
    - opracowanie zasad organizacji systemu utylizacji odpadów komunalnych wraz z likwidacją znajdujących się na terenie otuliny „dzikich wysypisk śmieci”,
    - uwzględnienie zakazu lokalizacji wysypisk odpadów,
    - likwidacja źródeł niskiej emisji poprzez modernizację i przebudowę istniejących kotłowni węglowych na kotłownie przyjazne dla środowiska.
  - dla zapewnienia łączności ekologicznej Parku z sąsiednimi obszarami przyrodniczymi oraz poszczególnymi kompleksami Parku wskazane jest:
    - zidentyfikowanie korytarzy ekologicznych oraz obiektów utrudniających łączność ekologiczną Parku,
    - wskazanie terenów pod zalesienia, zadrzewienia i inne przedsięwzięcia umożliwiające zachowanie lub przywrócenie łączności ekologicznej Parku,
    - nie obejmowanie strefą zabudowy gruntów położonych w strefie korytarzy ekologicznych.
2. W strefie ekotonowej:
  - dopuszcza się możliwość lokalizowania miejsc odpoczynku, wykorzystania części zabudowy dla potrzeb przyjaznych dla środowiska turystyki, wyciągów narciarskich, przeprowadzenia i budowy ścieżek oraz szlaków rowerowych,

- pozostawia się dotychczasowy stan władania i sposób użytkowania,
- utrzymuje się istniejącą zabudowę z możliwością jej modernizacji, wymiany i uzupełnienia o nowe obiekty w obrębie istniejących siedlisk,
- zakazuje się wyznaczania nowych terenów budowlanych, a także zakazuje się wprowadzanie obiektów mogących znacząco oddziaływać na środowisko w rozumieniu art. 51 ust. 1 pkt 1 i 2 ustawy prawo ochrony środowiska,
- zaleca się wprowadzenie dolesień, sadów, tworzenie małych oczek wodnych oraz zmianę gruntów ornyczych na użytki zielone.

3. W Obszarach Chronionego Krajobrazu sposób zagospodarowania terenu winien być podporządkowany zaostrzonym rygorom korzystania ze środowiska zgodnie z ustalonymi działaniami w zakresie czynnej ochrony ekosystemów i zakazami zawartymi w cyt. Rozporządzeniach Wojewody Świętokrzyskiego *(dla terenu objętego zmianą Nr 1 Studium obowiązuje Uchwałą Nr XXXV/618/13 Sejmiku Województwa Świętokrzyskiego z dnia 23 września 2013 r. dotycząca wyznaczenia Podkieleckiego Obszaru Chronionego Krajobrazu (Dz. Urz. Woj. Święt. poz. 3310) – a to dla:*

**(Cisowsko – Orłowińskiego Obszaru Chronionego Krajobrazu**

- działania w zakresie czynnej ochrony ekosystemów:
  - ochrona dużych kompleksów leśnych dla zachowania różnorodności biologicznej lasu,
  - zapewnienie bioróżnorodności ekosystemów, a w szczególności najcenniejszych zbiorowisk łąk i torfowisk,
  - zachowanie naturalnych fragmentów obszarów wodnych i torfowisk,
  - zachowanie tworów i składników przyrody nieożywionej.)<sup>nie dotyczy zmiany Nr 9 Studium</sup>

*Dla terenu objętego zmianą Nr 9 Studium położonego w strefie krajobrazowej "C" Cisowsko-Orłowińskiego Obszaru Chronionego Krajobrazu obowiązują następujące cele i działania związane z ochroną krajobrazową i kulturą:*

*a) ochrona walorów przyrodniczych;*

- *edukacja ekologiczna,*
- *uwzględnienie połączeń ekologicznych w planowaniu przestrzennym,*

*b) zachowanie istniejącej mozaiki krajobrazu;*

- *promowanie ekstensywnych systemów gospodarowania,*
- *utrzymanie trwałego użytkowania gruntów rolnych poza granicami administracyjnymi miast,*

*c) ochrona powierzchni ziemi przed procesami erozyjnymi;*

- zalesianie lub utrzymywanie roślinności łąkowej i murawowej na terenach najbardziej narażonych na erozję,
  - stosowanie orki w poprzek stoku na terenach użytkowanych rolniczo,
- d) ochrona atrakcyjnych panoram i wnętrz widokowych;
- powstrzymywanie procesów naturalnej wtórnej sukcesji,
  - uwzględnianie w planowaniu przestrzennym zachowania stref dalekiego widoku,
- e) zachowanie wartości kulturowych obszaru;
- promowanie w budownictwie i zagospodarowaniu przestrzennym tradycyjnego stylu architektonicznego budownictwa,
  - rewitalizacja obiektów zabytkowych,
  - poszerzanie ewidencji obiektów zabytkowych.

*Dla terenu objętego zmianą Nr 9 Studium położonego na terenie strefy krajobrazowej "A" Cisowsko-Orłowińskiego Obszaru Chronionego Krajobrazu obowiązują następujące cele i działania w zakresie czynnej ochrony ekosystemów:*

- a) *ochrona stanowisk chronionych gatunków roślin, zwierząt i grzybów;*
- *edukacja ekologiczna,*
  - *ochrona poprzez zapewnienie właściwego stanu siedlisk,*
- b) *zachowanie cennych ekosystemów;*
- *utrzymanie lub przywrócenie tradycyjnego użytkowania półnaturalnych zbiorowisk roślinnych (łąki, murawy) m.in. poprzez promowanie i wdrażanie programów rolno-środowiskowych,*
  - *prowadzenie zrównoważonej gospodarki leśnej; dążenie do zachowania właściwych parametrów siedlisk leśnych; zachowanie powierzchni starodrzewi poprzez wyłączenie z użytkowania,*
- c) *zachowanie dolin rzek i cieków w stanie zbliżonym do naturalnego;*
- *utrzymywanie w niezmienionym stanie terenów zalewowych oraz odtwarzanie polderów,*
- d) *utrzymanie ciągłości korytarzy ekologicznych,*
- *uwzględnienie połączeń ekologicznych w planowaniu przestrzennym,*
- e) *zachowanie istniejącej mozaiki krajobrazu;*
- *promowanie ekstensywnych systemów gospodarowania,*
  - *utrzymanie trwałego użytkowania gruntów rolnych,*
- f) *utrzymanie właściwego poziomu i jakości wód;*
- *likwidacja części rowów melioracyjnych, odstąpienie od ich konserwacji,*
  - *rozbudowa zbiorczych systemów zaopatrzenia w wodę,*



- *uporządkowanie gospodarki wodno-ściekowej,*
- *tworzenie stref buforowych wzdłuż brzegów cieków poprzez odstąpienie od ich użytkowania i wprowadzenie pasów ochronnych roślinności,*
- *ograniczenie zużycia nawozów sztucznych i środków ochrony roślin,*
- *likwidacja nielegalnych wysypisk śmieci,*
- g) *ochrona powierzchni ziemi przed procesami erozyjnymi;*
  - *zalesianie lub utrzymywanie roślinności łąkowej i murawowej na terenach najbardziej narażonych na erozję,*
  - *stosowanie orki w poprzek stoku na terenach użytkowanych rolniczo,*
- h) *ochrona atrakcyjnych panoram i wnętrz widokowych;*
  - *powstrzymywanie procesów naturalnej i wtórnej sukcesji,*
  - *uwzględnianie w planowaniu przestrzennym stref dalekiego widoku.*

#### **Podkieleckiego Obszaru Chronionego Krajobrazu**

- działania w zakresie czynnej ochrony ekosystemów:
  - zachowanie i ochrona zbiorników wód powierzchniowych naturalnych i sztucznych, utrzymanie meandrów na wybranych odcinkach cieków,
  - zachowanie śródpolnych i śródleśnych torfowisk, terenów podmokłych, oczek wodnych, polan, wrzosowisk, muraw, niedopuszczenie do ich uproduktywienia lub też sukcesji,
  - utrzymanie ciągłości i trwałości ekosystemów leśnych,
  - zachowanie i ewentualne odtwarzanie lokalnych i regionalnych korytarzy ekologicznych,
  - ochrona stanowisk chronionych gatunków roślin, zwierząt i grzybów,
  - szczególna ochrona ekosystemów i krajobrazów wyjątkowo cennych, poprzez uznawanie ich za rezerваты przyrody, zespoły przyrodniczo-krajobrazowe i użytki ekologiczne,
  - zachowanie wyróżniających się tworów przyrody nieożywionej.

#### **(Cisowsko – Orłowińskiego Obszaru Chronionego Krajobrazu i Podkieleckiego Obszaru Chronionego Krajobrazu:**

- zakazy:
  - zabijania dziko występujących zwierząt, niszczenia nor, legowisk, innych schronień i miejsc rozrodu oraz tarlisk, złożonej ikry, z wyjątkiem

- amatorskiego połowu ryb oraz wykonywania czynności związanych z racjonalną gospodarką rolną, leśną, rybacką i łowiecką,
- likwidowania i niszczenia zadrzewień śródpolnych, przydrożnych i nadwodnych, jeżeli nie wynikają one z potrzeby ochrony przeciwpowodziowej i zapewnienia bezpieczeństwa ruchu drogowego lub wodnego lub budowy, odbudowy, utrzymania, remontów lub naprawy urządzeń wodnych,
- wykonywania prac ziemnych trwale zniekształcających rzeźbę terenu, z wyjątkiem prac związanych z zabezpieczeniem przeciwpowodziowym lub przeciw osuwiskowym lub budową, odbudową, utrzymaniem, remontem lub naprawą urządzeń wodnych,
- dokonywania zmian stosunków wodnych, jeżeli służą innym celom niż ochrona przyrody lub zrównoważone wykorzystanie użytków rolnych i leśnych oraz racjonalna gospodarka wodna lub rybacka,
- likwidowania naturalnych zbiorników wodnych, starorzeczy i obszarów wodno-błotnych. *nie dotyczy zmiany Nr 9 Studium*

*[Powyższe zakazy nie dotyczą obszarów objętych II zmianą studium oraz terenów MN oraz PG1, PG2 i PG3 (objętych zmianą Nr 1 Studium), ponieważ strategiczna ocena oddziaływania na środowisko wykazała brak znaczącego negatywnego wpływu na ochronę przyrody Podkieleckiego Obszaru Chronionego Krajobrazu.]*

*Na całym obszarze objętym projektem zmiany Nr 1 Studium w zakresie ochrony środowiska ustalono następujące zasady:*

- 1. zachowanie standardów jakości środowiska w rozumieniu przepisów odrębnych,*
- 2. zakaz wprowadzania nieoczyszczonych ścieków do wód lub do ziemi. ]*

### **Świątokrzyskiego Obszaru Chronionego Krajobrazu – w granicach II zmiany Studium:**

- *działania w zakresie czynnej ochrony ekosystemów;*
  - *zachowanie ekosystemów cennych pod względem przyrodniczym, w szczególności bagiennych, oczek wodnych i starorzeczy;*
  - *systematyczna poprawa stanu czystości wód powierzchniowych, poczynając od źródeł, aż do osiągnięcia docelowej klasy czystości, poprzez budowę lokalnych sieci kanalizacyjnych wraz z wysokosprawnymi oczyszczalniami ścieków;*
  - *zachowanie, w miarę możliwości, różnorodności użytkowania pól mający na celu ochronę walorów krajobrazowych w postaci „szachownicy” pól.*
- *zakaz:*

- *zabijania dziko występujących zwierząt, niszczenia ich nor, lęgówisk, innych schronień i miejsc rozrodu oraz tarlisk, złożonej ikry, z wyjątkiem amatorskiego połowu ryb oraz wykonywania czynności związanych z racjonalną gospodarką rolną, leśną, rybacką i łowiecką, ]<sup>2</sup>*

*[ - likwidowania naturalnych zbiorników wodnych, starorzeczy i obszarów wodno-błotnych.*

4. *W SOOS „Lasy Cisowsko – Orłowińskie” w ramach systemu Natura 2000, w granicach II zmiany Studium, zachować warunki zgodnie z przepisami szczególnymi z zakresu ochrony przyrody.]<sup>2</sup>*

Dla zachowania lub wzmocnienia funkcjonowania przyrodniczego obszaru gminy wprowadza się:

- obszary pod dolesienia, które w zależności od swojego położenia będą ograniczały intensywność użytkowania gruntów graniczących z obszarami ŚPN i wzmacniały strefę ekotonową, stanowiły ochronę zasobów wodnych, przeciwdziałały erozji gleb położonych na stromych stokach,
- zachowanie i ochronę oryginalnego, rozdrobnionego układu pól – tzw. „pasiaków świętokrzyskich” przed procesami urbanizacyjnymi, scalaniem gruntów oraz sukcesją leśną,
- postuluje się nadanie lasom prywatnym na terenie gminy statusu ochronnego,
- ochronę zadrzewień i zakrzewień śródpolnych, śródłąkowych i oczek wodnych,
- wyłączenie terenów dolin rzek oraz potoków i suchych dolin jako strefy bezinwestycyjnej ochrony trwałych użytków zielonych, które w większości zajmują te obszary,
- wskaźniki urbanistyczne między innymi procent powierzchni aktywnej biologicznie w zależności od funkcji zabudowy,
- nakaz tworzenia pasów zieleni izolacyjnej na obszarach produkcyjno – usługowych i wzdłuż ciągów komunikacyjnych,
- ochronę terenów o szczególnych wartościach widokowych, a zwłaszcza punktów i ciągów widokowych,

---

<sup>2</sup> [ ]<sup>2</sup> - wprowadzono II. ZMIANĄ SUIKZP GMINY GÓRNO

<sup>2</sup> [ ]<sup>2</sup> - wprowadzono II. ZMIANĄ SUIKZP GMINY GÓRNO

- obowiązek kształtowania i wkomponowania w krajobraz regionu zabudowy zarówno pod względem form architektury jak i kolorystyki,
- zalecenie wzbogacania wnętrza jednostek osadnictwa systemem terenów aktywnych biologicznie (zadrzewienia i zakrzewienia przydomowe),
- ochronę rolniczej przestrzeni produkcyjnej przed zabudową oraz ograniczenie wyłączenia z produkcji rolnej gleb wysokich klas,
- zakaz realizacji na terenach strefy ekotonowej otuliny ŚPN obiektów mogących znacząco oddziaływać na środowisko w rozumieniu ustawy prawo ochrony środowiska,
- rezerwę terenów pod rozwój sieci i urządzeń kanalizacyjnych dla uporządkowania gospodarki wodno – ściekowej obszaru.

*W granicach zmiany Nr 9 Studium występuje obszar Natura 2000 Dolina Warkocza PLH260021. Obszar ten obejmuje istniejącą stację paliw, a więc obszar przekształcony i nie posiadający cech naturalnych.*

## **2.9. Obszary i obiekty chronione oraz zasady ochrony dziedzictwa kulturowego.**

Stosownie do przepisów ustawy z dnia 23 lipca 2003r. o ochronie zabytków i opiece nad zabytkami (Dz. U. Nr 162 z dnia 23 lipca 2003 r.) do rejestru wpisuje się zabytek nieruchomy na podstawie decyzji wydanej przez wojewódzkiego konserwatora zabytków z urzędu bądź na wniosek właściciela zabytku nieruchomego lub użytkownika wieczystego gruntu, na którym znajduje się zabytek nieruchomy, do rejestru może być również wpisane otoczenie zabytku wpisanego do rejestru, a także nazwa geograficzna, historyczna lub tradycyjna tego zabytku. Do rejestru wpisuje się zabytek ruchomy na podstawie decyzji wydanej przez wojewódzkiego konserwatora zabytków na wniosek właściciela tego zabytku. Wojewódzki konserwator zabytków prowadzi wojewódzką ewidencję zabytków w formie kart ewidencyjnych zabytków znajdujących się na terenie województwa. zaś wójt (burmistrz, prezydent miasta) prowadzi gminną ewidencję zabytków w formie zbioru kart adresowych zabytków nieruchomych z terenu gminy, objętych wojewódzką ewidencją zabytków.

Ochrona dóbr kultury polega między innymi na zabezpieczeniu ich przed zniszczeniem, uszkodzeniem, dewastacją oraz na zapewnieniu im warunków trwałego zachowania.

Wykaz obiektów zabytkowych w gminie Górno wpisanych do rejestru WKZ.

LP	MIEJSCOWOŚĆ	OBIEKT
1	Podmąchocice i Bęczków	Góra „Radostowa”, nr rejestru 985
2	Leszczyny	Cmentarz parafialny (teren w granicach ogrodzenia) z 1846 r. w. nr rejestru 1130
3		Cmentarz parafialny (stary, w granicach ogrodzenia) pocz. XIX w. nr rejestru 1131
4		Zespół Kościoła Parafialnego p.w. św. Jacka, pocz. XIX w., nr rej: 163
5	Wola Jachowa	Kaplica p.w. Św. Joachima, nr rej: 300

Wykaz obiektów zabytkowych w gminie Górno ujętych w ewidencji WKZ.

LP	MIEJSCOWOŚĆ	OBIEKT
1	Górno	Cmentarz parafialny XX w, 1935 r. w granicach ogrodzenia
2		Dom, Górno 37, drewniany, 1919 r. właściciel: Józef Stępolek
3		Dom, Górno 48, drewniany, 1911 r. właściciel: Stanisław Frąk
4		Dom , Górno 18, drewniany, z przed 1918 r. właściciel: Eugeniusz Stępień
5		Dom, Górno 33, drewniany, 1919 r. właściciel: Adam Zych
6	Krajno	Cmentarz parafialny, ok.1930 r. w granicach ogrodzenia
7		Kapliczka, drewniana, przed poł.XIX w.
8		Stodoła, Krajno 90, drewniana, ok. 1900 r , właściciel : Jan Błaszczyk
9		Zespół Kościoła Parafialnego p.w. Chrystusa Króla a) Dzwonnica, murowana, 1934 r. b) Kościół, murowany, 1934 r. c) Ogrodzenie ( z bramką), murowane, 1934 r.
10	Zespół zagrody, Krajno 73 a) dom drewniany, z XX w, b) piwnica drewniano– murowana, z XX w.	
11	Leszczyny	Cmentarz przykościelny przy Kościele Parafialnym p.w. św. Jacka,
12		Ogrodzenie z bramką przy Kościele Parafialnym p.w. św. Jacka,

13	Skorzeszyce	Cmentarz parafialny, ok. 1935 r. teren w granicach ogrodzenia
----	-------------	---

Wykaz Stanowisk Archeologicznych na terenie gminy Górno

Miejscowość	Nr stanowiska na rysunku studium	Nr na obszarze	Funkcja	Chronologia
1.	2.	3.	4.	5.
Krajno Zagórze	1	121	śląd osadnictwa	epoka kamienia
Cedzyna	2	x	wielki piec	XVII-XVIII w.
Radlin	3	x	relikt wytwórni fajansu	lata 30.-40. XIX w.
Górno	4	9	osada	okres nowożytny
Górno	5	10	osada	okres nowożytny
Górno	6	11	śląd osadnictwa	przełom średniowiecza i okresu nowożytnego
Górno	7	12	osada	przełom średniowiecza i okresu nowożytnego
Górno	8	13	osada	okres nowożytny
Górno	9	14	śląd osadnictwa osada	późny okres wpływów rzymskich okres nowożytny
Górno	10	15	osada śląd osadnictwa	okres nowożytny późne średniowiecze
Górno	11	16	osada	okres nowożytny
Górno	12	17	osada osada	przełom średniowiecza i okresu nowożytnego okres nowożytny
Górno	13	18	śląd osadnictwa osada	późne średniowiecze okres nowożytny
Górno	14		śląd osadnictwa	okres nowożytny

Górno	15	2	śląd produkcji dymarskiej śląd produkcji dymarskiej	okres wpływów rzymskich okres prahistoryczny
Górno	15	2	śląd osadnictwa	wczesne średniowiecze
Górno	16	1	osada	okres nowożytny
Górno	17	20	śląd osadnictwa osada	okres prahistoryczny okres nowożytny
Górno	18	19	osada	okres nowożytny
Górno	19	21	śląd osadnictwa osada	późne średniowiecze okres nowożytny
Górno	20	4	śląd osadnictwa	okres nowożytny
Górno	21	7	osada	okres nowożytny
Górno	22	8	śląd osadnictwa	okres nowożytny
Górno	23	6	osada	okres nowożytny
Górno	24	22	śląd osadnictwa	epoka kamienia
Górno	25	3	śląd osadnictwa	okres nowożytny
Górno	26	5	śląd osadnictwa	epoka kamienia
Górno	27	23	osada	okres nowożytny
Górno	28	24	śląd osadnictwa	późne średniowiecze
Wola Jachowa	29	31	śląd osadnictwa osada	późne średniowiecze okres nowożytny
Wola Jachowa	30	32	osada	przełom średniowiecza i okresu nowożytnego
Wola Jachowa	31	33	osada	przełom średniowiecza i okresu nowożytnego
Wola Jachowa	32	34	śląd osadnictwa	późne średniowiecze okres nowożytny

Wola Jachowa	33	35	śląd osadnictwa osada	późne średniowiecze przełom średniowiecza i okresu nowożytnego
Wola Jachowa	34	36	śląd osadnictwa osada	późne średniowiecze przełom średniowiecza i okresu nowożytnego
Wola Jachowa	35	37	śląd osadnictwa osada	późne średniowiecze okres nowożytny
Wola Jachowa	36	38	osada	okres nowożytny
Wola Jachowa	37	39	śląd osadnictwa osada	późne średniowiecze okres nowożytny
Wola Jachowa	38	40	śląd osadnictwa osada	późne średniowiecze okres nowożytny
Wola Jachowa	39	41	śląd osadnictwa	epoka kamienia
Wola Jachowa	40	42	śląd osadnictwa osada	późne średniowiecze okres nowożytny
Wola Jachowa	41	30	osada	okres nowożytny
Wola Jachowa	42	29	śląd osadnictwa osada	późne średniowiecze okres nowożytny
Wola Jachowa	43	28	osada	okres nowożytny
Wola Jachowa	44	26	osada osada	epoka kamienia przełom średniowiecza i okresu nowożytnego
Wola Jachowa	45	43	śląd osadnictwa osada	późne średniowiecze okres nowożytny
Skorzeszyce	46	66	osada	okres nowożytny
Skorzeszyce	47	67	śląd osadnictwa	epoka kamienia



Skorzeszyce	48	73	osada	okres nowożytny
Skorzeszyce	49	74	osada	okres nowożytny
Skorzeszyce	50	75	osada	okres nowożytny
Skorzeszyce	51	77	śląd osadnictwa osada	wczesne średniowiecze okres nowożytny
Skorzeszyce	52	76	osada	okres nowożytny
Skorzeszyce	53	72	osada	okres nowożytny
Skorzeszyce	54	71	śląd osadnictwa osada	późne średniowiecze okres nowożytny
Skorzeszyce	55	70	śląd osadnictwa osada	późne średniowiecze okres nowożytny
Skorzeszyce	56	69	śląd osadnictwa	późne średniowiecze
Skorzeszyce	57	68	osada	okres nowożytny
Skorzeszyce	58	78	osada	okres nowożytny
Skorzeszyce	59	79	śląd osadnictwa	epoka kamienia
Skorzeszyce	60	80	osada	przełom średniowiecza i okresu nowożytnego
Skorzeszyce	61	81	śląd osadnictwa osada	późne średniowiecze przełom średniowiecza i okresu nowożytnego
Skorzeszyce	62	85	osada	okres nowożytny
Skorzeszyce	63	84	osada	przełom średniowiecza i okresu nowożytnego
Skorzeszyce	64	83	osada	okres nowożytny
Skorzeszyce	65	82	osada	okres nowożytny

Zasady ochrony dóbr kultury to:

1. zachowanie wartości zasobów dziedzictwa kulturowego decydujących o

- tożsamości kulturowej gminy,
2. wyeksponowanie i promowanie występujących na obszarze gminy najcenniejszych obiektów architektury, punktów i ciągów widokowych,
  3. utrzymywanie lub wspomaganie utrzymywania w należyłym stanie technicznym zabytkowych obiektów,
  4. ochrona przydrożnych krzyży, figur i kapliczek, posiadających nierzadko starą metrykę, walory etnograficzne i krajobrazowe,
  5. ochrona miejsc pamięci narodowej związanej z wojną obronną 1939, konspiracją i walką, eksterminacją ludności oraz wyzwoleniem w Górnem, Krajinie i Leszczynach. Miejsca te świadczą o lokalnej tradycji patriotycznej, trwającej tu od czasów powstania styczniowego (obszar obozowisk i działań powstańczych) i I wojny światowej,
  6. zachowanie i rewaloryzacja cmentarzy stanowiących pomniki naszej historii i kultury,
  7. wyznaczenie i oznakowanie historycznego szlaku Piłsudskiego elementu sieci historycznych szlaków wojewódzkich,
  8. wpisanie w przestrzeń gminy monastycznego szlaku cystersów,
  9. ochrona krajobrazu gminy przed obniżeniem rangi jego walorów poprzez niekontrolowaną ingerencję zabudowy w eksponowane tereny,
  10. przeciwdziałanie dewaloryzacji krajobrazu kulturowego poprzez ochronę zabytków „in situ”, ochronę widokową, zapobieganie kolizyjnemu zainwestowaniu i wymianie zabudowy historycznej na nową o obcych formach,
  11. kształtowanie nowej zabudowy uwzględniającej zasadnicze elementy tradycyjnego budownictwa wsi (gabaryt, proporcje, kształt dachu),
  12. zachowanie terenów otwartych o wybitnych walorach krajobrazowych poprzez wykluczenie lokalizacji nowej zabudowy poza istniejącymi i proponowanymi terenami zespołów osadniczych,
  13. uwzględnienie przy ustalaniu przeznaczenia i zasad zagospodarowania terenów w toku miejscowych planów zagospodarowania przestrzennego bądź podejmowania decyzji o warunkach zabudowy i zagospodarowania terenu w przypadku braku planu, szczegółowych wskazań konserwatorskich obejmujących zachowanie obiektów ujętych w ewidencji zabytków, ich formy architektonicznej przed przekształceniami prowadzącymi do obniżenia wartości historycznych, estetycznych i architektonicznych,
  14. zachowanie istniejących osi widokowych na obiekty zabytkowe oraz wykluczenie przesłaniania ich nową zabudową i tworzenia nowych dominant,
  15. wykluczenie działań powodujących degradację otoczenia zabytków rejestrowanych i obiektów ujętych w ewidencji zabytków.

W strefie ochrony konserwatorskiej „Góry Radostowej” utrwalonej w literaturze polskiej przez Stefana Żeromskiego jako „domowa góra” o dużych walorach krajobrazowych dominują ograniczenia w użytkowaniu zagospodarowaniu terenu, a to:

- użytkowanie terenu winno ograniczyć się do upraw rolniczych i leśnych,
- nie dopuszcza się nowej zabudowy, poza inwestycją wyciągu wyznaczoną w studium,
- zabrania się wydobywania surowców mineralnych (kamienia).

W strefach ochrony kompozycji kościoła św. Jacka w Leszczynach zabrania się:

- realizacji nowych dominant, subdominant i akcentów kompozycyjnych,
- realizacji wielkopowierzchniowych reklam oraz masztów o wys. pow. 3m.

Gmina Górno posiada częściowe rozpoznanie archeologiczne, pozwalające na udokumentowanie części zasobów tej kategorii zabytków. Dla właściwej ochrony archeologicznej dziedzictwa kulturowego wyznaczono dla zidentyfikowanych stanowisk – archeologiczne strefy ochrony biernej.

**Strefa archeologicznej ochrony biernej** – strefa archeologicznej ochrony konserwatorskiej obejmująca stanowisko lub stanowiska archeologiczne (ślady osadnictwa, osady, cmentarzyska, stanowiska produkcyjne) zdefiniowane w Art.3, pkt.4 ustawy z dnia 17.09.2003 r.) i objęte ochroną prawną na podst. Art. 6, ust.1, pkt.3 cyt. ustawy, znane z badań Archeologicznego Zdjęcia Polski, danych bibliograficznych i archiwalnych oraz inspekcji terenowych. Zasięg strefy został określony wraz z zakresem potencjalnego oddziaływania odnotowanych w terenie faktów osadniczych na krajobraz kulturowy. Strefa wprowadza zakaz dewastacji terenu poprzez wybiórkę piasku i analogiczne formy zmiany ukształtowania terenu. Wszelka działalność inwestycyjna w obrębie strefy podlega uzgodnieniu ze Świętokrzyskim Wojewódzkim Konserwatorem Zabytków.

Na terenie gminy nie występują obiekty dóbr kultury współczesnej podlegające ochronie.

## **5. Kierunki rozbudowy i modernizacji systemów infrastruktury technicznej**

Zakłada się stworzenie niezawodnych systemów: wodociągowego, kanalizacyjnego, elektroenergetycznego i telekomunikacyjnego, uporządkowanie gospodarki odpadami i gospodarki ściekowej.

### **3.1. System zaopatrzenia w wodę.**

Zakłada się rozbudowę istniejącej sieci wodociągów grupowych „Cedzyna”, „Krajno” i „Górno” dla zaopatrzenia w wodę wszystkich terenów przeznaczonych pod zabudowę. Utrzymuje się zbiorniki w miejscowościach Cedzyna i Krajno Parcele.

### **3.2. System odprowadzania ścieków**

W Krajowym programie oczyszczania ścieków komunalnych z 2003 r w załączniku „wyposażenia aglomeracji w systemy kanalizacji zbiorczej i oczyszczalni ścieków w dostosowaniu do wymogów Prawa Wodnego i Traktatu Akcesyjnego” - uwzględniono realizację oczyszczalni ścieków w m. Cedzyna. Aglomeracja, stosownie do ustawy Prawo Wodne oznacza teren o równoważnej liczbie mieszkańców powyżej 2000, który powinien być wyposażony w sieci kanalizacyjne dla ścieków komunalnych zakończone oczyszczalniami ścieków.

Rozporządzeniem Nr 15/2005 r. z dnia 12 kwietnia 2005 r Wojewoda Świętokrzyski wyznaczył aglomerację Cedzyna, o równoważnej liczbie mieszkańców 5505, z oczyszczalnią ścieków w Cedzynie w skład której weszły z terenu gm. Górno następujące miejscowości: Cedzyna, Radlin, Bęczków, Podmąchocice i Leszczyny.

Uruchomiony 1 ciąg technologiczny na oczyszczalni Cedzyna oraz wykonane kolektory kanalizacyjne pozwalają przyjąć ścieki z m. Cedzyna, Leszczyny i Radlin. Kontynuacja budowy oczyszczalni i kolektorów zabezpieczy podłączenie dalszych odbiorców z terenu całej aglomeracji Cedzyna.

Ponadto zależności od lokalnych uwarunkowań, zakłada się budowę kolejnych, lokalnych systemów odprowadzania i utylizacji ścieków, w formie systemów grupowych lub indywidualnych. Lokalizacje oczyszczalni ścieków oraz kolektory główne wskazano na rysunku studium w oparciu o koncepcję kanalizacji dla terenu gminy. Sieci kanalizacyjne oraz lokalizacje obiektowych elementów infrastruktury kanalizacyjnej ustalone będą w miejscowych planach zagospodarowania przestrzennego.

W indywidualnych przypadkach, w szczególności przy zabudowie rozproszonej, dopuszcza się realizację oczyszczalni przydomowych lub gromadzenie ścieków w szczelnych zbiornikach bezodpływowych, z usuwaniem ich taborem asenizacyjnym i transportem do oczyszczalni.

Kolejnym problemem, który należy rozwiązać jest konieczność budowy kolektorów deszczowych, odprowadzających wody deszczowe do oczyszczalni. Przewiduje się rozbudowę sieci kanalizacji deszczowej w szczególności wzdłuż drogi krajowej nr 74

(i projektowanej trasy ekspresowej) oraz na terenach zakładów o dużej powierzchni utwardzonej. Ścieki deszczowe z planowanych terenów produkcyjno-usługowych, stacji paliw, warsztatów, miejsc obsługi ruchu turystycznego należy przed odprowadzeniem do kanalizacji oczyścić, wykorzystując w tym celu urządzenia podczyszczające takie jak separatory tłuszczu czy łapaczki.

### **3.3. System zaopatrzenia w gaz.**

Zakłada się realizację gazowej sieci przesyłowej Ø 150 mm z kierunku Kielc do Górna o długości ok. 11 km, budowę dwóch stacji redukcyjno - pomiarowych I stopnia o przepustowości 9.000 m<sup>3</sup>/godz. i 3200 m<sup>3</sup>/godz. oraz budowę na terenie gminy, gazowej sieci dystrybucyjnej w celu umożliwienia w wieloletniej perspektywie korzystania z gazu sieciowego mieszkańcom gminy Górno.

### **3.4. Gospodarka odpadami.**

Problem gospodarowania odpadami – rozwiązany jest poprzez selektywną zbiórkę odpadów, które odbiera firma PHU Santa – Eko z Sandomierza natomiast odpady zmieszane wywożone są na składowisko w Przededworzu w Chmielniku. Program Gospodarki Odpadami dla Gm. Górno na lata 2004 – 2011 jako główny cel przyjmuje ograniczenie ilości wytwarzanych odpadów zmieszanych oraz minimalizację i eliminację zagrożeń wynikających z gospodarowania odpadami wytwarzanymi w sektorze komunalnym. W najbliższej przyszłości w związku z postępującym rozwojem gospodarczym, wzrastającą zamożnością społeczeństwa i wzmagającą się presją osadniczą, przewidywany jest równoległy wzrost ilości odpadów komunalnych, również tych niebezpiecznych dla środowiska. W dalszym horyzoncie czasowym przewidywane jest relatywne ( w przeliczeniu na mieszkańca ) zmniejszenie ilości wytwarzanych odpadów związane z wprowadzeniem technologii bezodpadowych i upowszechnianiem postaw proekologicznych.

*[Obecnie system gospodarki odpadami należy realizować zgodnie z założeniami „Planu gospodarki odpadami dla województwa świętokrzyskiego” na lata 2012 – 2018 (Uchwała Nr XXI/36/12 Sejmiku Województwa Świętokrzyskiego z dnia 28.06.2012 r.) w zakresie obszarów objętych II zmianą studium.]<sup>2</sup>*

Planuje się upowszechnienie segregacji śmieci i objęcie nią 100 % wytworzonych na terenie gminy odpadów. Do czasu pełnej realizacji ustaleń Programu, utrzymuje się wywóz odpadów na wysypisko poza teren gminy. Dla właściwej gospodarki odpadami przewiduje się: przedłużenie umów z obecnym odbiorcą odpadów w Chmielniku, a w

---

<sup>2</sup> [ <sup>2</sup> - wprowadzono II. ZMIANĄ SUIKZP GMINY GÓRNO

przypadku odmowy podpisania umów z innymi odbiorcami; podjęcie działań w celu ewentualnej partycypacji w kosztach budowy wysypiska poza terenem gminy.

### **3.5. Elektroenergetyka.**

W perspektywie kilkunastu lat podstawowym Głównym Punktem Zasilania gminy w energię elektryczną będzie nadal GPZ 110/15 kV „Kielce – Wschód”. Zasilanie odbiorców indywidualnych (mieszkańców) i drobnego przemysłu, oraz handlu i usług następuje poprzez układ sieci średnich napięć.

Potrzeby w zakresie rozwoju sieci i urządzeń elektroenergetycznych ustalone zostaną w założeniach do planu zaopatrzenia w energię elektryczną gminy. Perspektywiczny wzrost zapotrzebowania mocy przez nowych odbiorców energii elektrycznej, poprawienie ciągłości zasilania, jak również zapewnienie dostaw energii istniejącym odbiorcom o właściwych parametrach i spełnienia wymogów z zakresu ochrony przeciwpożarowej realizowane będzie przez:

- budowę stacji transformatorowych SN/nN,
- budowę linii średniego napięcia do zasilania nowych stacji transformatorowych,
- budowę linii niskiego napięcia do zasilania poszczególnych odbiorców i oświetlenia ulicznego,
- przebudowę istniejących stacji trafo.

Lokalizacja projektowanej zabudowy w stosunku do istniejących i projektowanych urządzeń elektroenergetycznych winna być zgodna z wymogami zawartymi w polskich normach i w obowiązujących przepisach Prawo Budowlane wraz z aktami wykonawczymi.

Dla linii elektroenergetycznych w terenach przewidzianych do zalesienia należy przewidzieć pasy bez zadrzewień o szerokości 11 m (5,5 m od osi linii) dla linii 15 kV.

### **3.6. Telekomunikacja.**

Planuje się zapewnienie łączności i dostęp do usług telekomunikacyjnych poprzez rozbudowę istniejących central oraz rozbudowę miejscowej sieci telekomunikacyjnej.

W zakresie dostępności do sieci telefonii komórkowej poprzez istniejące stacje bazowe zlokalizowane w miejscowości Górno i Cedzyna. Dopuszcza się lokalizację nowych stacji bazowych telefonii komórkowej przy zachowaniu warunków przepisów szczególnych.

Liberalizacja rynku telekomunikacyjnego i zmiany w prawie telekomunikacyjnym oznaczają, że usługi telekomunikacyjne w gminie będą mogły świadczyć różne podmioty gospodarcze dysponujące odpowiednim kapitałem i zapleczem.

#### **4. Kierunki rozbudowy i modernizacji komunikacji.**

Układ i gęstość sieci drogowej na terenie gminy Górno obecnie należy uznać za wystarczający.

Przebieg drogi krajowej E74 zabezpiecza dogodnie powiązanie miejscowości z ośrodkami wyższego rzędu (Kielce, Lublin). Planowana budowa drogi ekspresowej S-74 odciąży ruch tranzytowy w relacji Kielce-Lublin na drodze krajowej obecnie obudowanej zabudową mieszkaniową. W konsekwencji doprowadzi do ograniczenia ruchu przez zainwestowane odcinki drogi krajowej, co wpłynie na poprawę bezpieczeństwa kołowego ruchu lokalnego i pieszego

Droga ekspresowa S 74 projektowana jest do realizacji etapami. W związku z tym w m. Radlin zabezpiecza się budowę tymczasowego łącznika komunikacyjnego na czas etapowania w /w drogi. Docelowe zagospodarowanie terenu zajętego pod łącznik możliwe będzie po jej likwidacji. Wybudowaniu odcinka drogi S 74.

Wyklucza się bezpośrednie włączenie do drogi ekspresowej S-74 obszarów budownictwa, rejonów aktywności ekonomicznej itp. Obszary te należy powiązać z projektowanym układem komunikacyjnym poprzez zabezpieczenie koniecznych dróg dojazdowych do projektowanych węzłów drogowych przy uwzględnieniu istniejącej sieci dróg lokalnych. Projektuje się lokalizację węzłów na drodze S-74 na granicy miejscowości Leszczyny i Radlin oraz w Woli Jachowej. Przejazdy bezkolizyjne istniejących dróg lokalizuje się w miejscowościach Cedzyna, Górno/Górno Parcele i Skorzeszyce oraz dopuszcza inne przejazdy do pól określone na etapie projektu technicznego drogi.

Na etapie sporządzania miejscowych planów zagospodarowania przestrzennego gminy przewidzieć lokalizację miejsc obsługi pasażerów oraz zabezpieczenia minimalizujące uciążliwość projektowanej drogi ekspresowej poprzez realizację ekranów oraz zieleni izolacyjnej w pasie drogi S-74 oraz w terenach przyległych w ramach terenów ZR.

Stosownie do ustaleń planu zagospodarowania przestrzennego województwa świętokrzyskiego uwzględnia się potrzeby rozwojowe szlaków komunikacyjnych poprzez zabezpieczenie rezerw terenowych oraz ograniczeń wynikających z:

- modernizacji do pełnych parametrów drogi głównej (G) dróg wojewódzkich nr 745 nr 752 i nr 753, w tym realizacji obwodnicy Św. Katarzyny. Uzgodnienie klasy odcinka drogi Wola Jachowa – Słupia Nowa oraz drogi nr 745 (aktualne natężenie ruchu 753 pojazdy / dobę, możliwość obniżenia klasy) – nastąpi na etapie opracowania mpzp.

- modernizacji do parametrów drogi głównej (G) drogi powiatowej nr 15517 Górno – Daleszyce – Borków dla utworzenia jednorodnego ciągu łączącego Starachowice i Bodzentyn z Chmielnikiem i Buskiem Zdrój z pominięciem węzła kieleckiego,
- modernizacji do parametrów drogi zbiorczej (Z) drogi powiatowej nr 15502,
- przewidywaną rozbudową lotniska w Masłowie (ograniczenia gabarytów obiektów na obszarze powietrznym związanym z funkcjonowaniem lotniska).
- *wskazuje się w granicach obszaru objętego zmianą Nr 9 Studium drogę krajową KD74 klasy GP klasy głównej ruchu przyspieszonego. W granicach obszaru objętego zmianą Studium ustala się zakaz obsługi komunikacyjnej terenu oznaczonego symbolem UH.*

W miejscowości Radlin na przedłużeniu drogi wojewódzkiej nr 745 w kierunku południowym rezerwuje się teren pod korytarz komunikacyjny dla nowej trasy ekspresowej biegnącej od Gminy Morawica przez Gminę Daleszyce. Teren nie zainwestowany pozostaje w użytkowaniu rolniczym z zakazem zabudową kubaturową trwale związaną z gruntem.

Stan techniczny dróg na terenie gminy uznać należy za niewystarczający. Większość z nich wymaga remontów, poprawy parametrów technicznych, w tym przeprowadzenia odpowiednich prac polegających na poprawieniu stanu nawierzchni (wyrównanie) bądź podniesieniu jej stanu technicznego poprzez nałożenie nawierzchni bitumicznej.

Do pozostałych prac związanych ze zwiększeniem standardu dróg należy przewidzieć utwardzanie poboczy, oczyszczanie rowów odwadniających, naprawę nierówności i wyrw w nawierzchni drogowej.

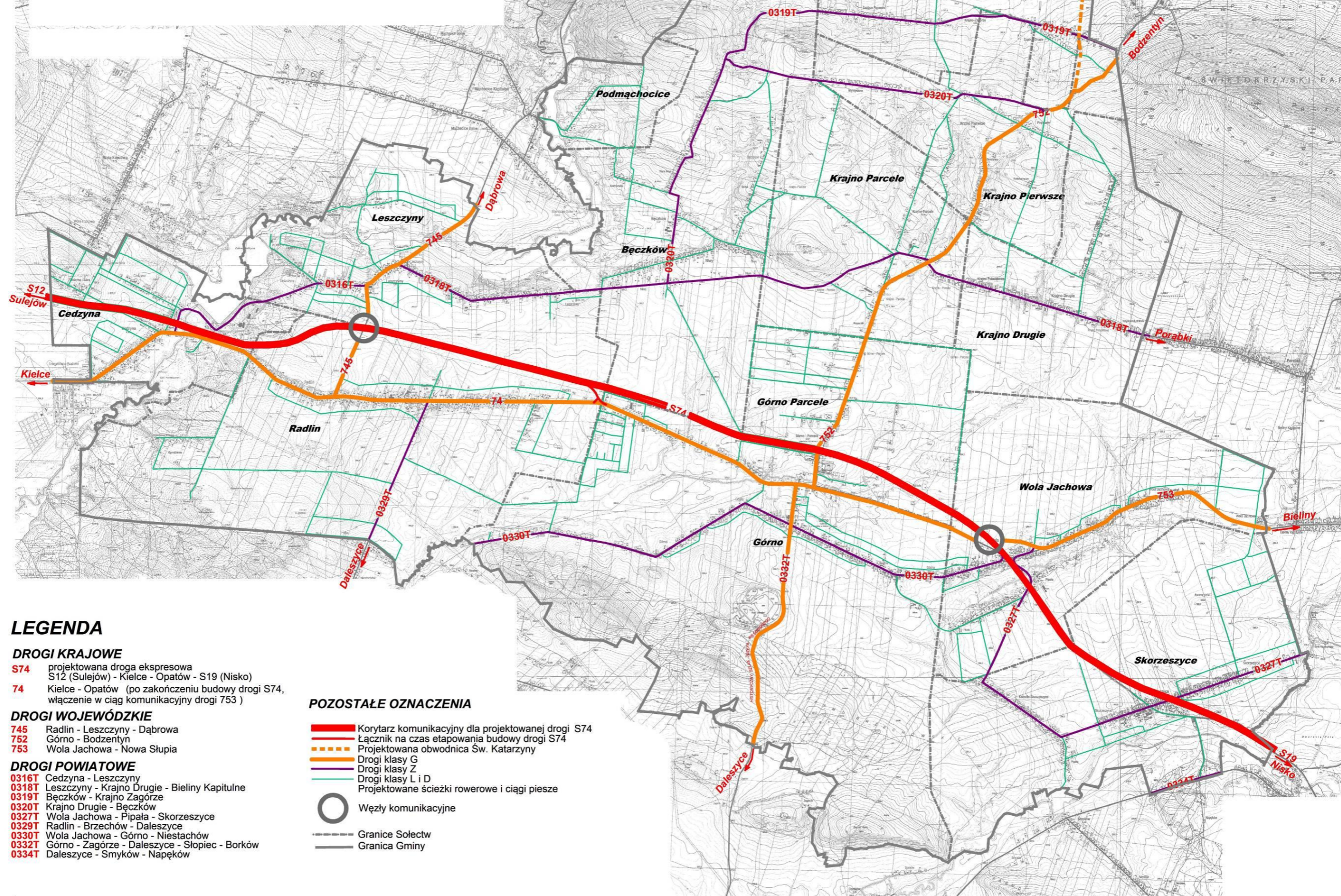
Dopuszcza się na etapie sporządzania miejscowych planów zagospodarowania przestrzennego;

- wyznaczenie innych niż na rysunku studium gminnych dróg publicznych,
- uściślenie przebiegów dróg gminnych, powiatowych, wojewódzkich i krajowych oraz ciągów pieszo – rowerowych w pierwszej kolejności na odcinkach obudowanych drogi nr 74, dróg wojewódzkich i powiatowej Górno – Borków,
- korekty przebiegu tras nowoprojektowanych dróg, wynikające z uwarunkowań w tym ochrony środowiska przyrodniczo – kulturowego, warunków technicznych realizacji tych dróg.



# SCHEMAT UKŁADU KOMUNIKACYJNEGO

SKALA 1: 40 000



## LEGENDA

### DROGI KRAJOWE

- S74** projektowana droga ekspresowa S12 (Sulejów) - Kielce - Opatów - S19 (Nisko)
- 74** Kielce - Opatów (po zakończeniu budowy drogi S74, włączenie w ciąg komunikacyjny drogi 753)

### DROGI WOJEWÓDZKIE

- 745** Radlin - Leszczyny - Dąbrowa
- 752** Górnio - Bodzentyn
- 753** Wola Jachowa - Nowa Słupia

### DROGI POWIATOWE

- 0316T** Cedzyna - Leszczyny
- 0318T** Leszczyny - Krajno Drugie - Bieliny Kapitulne
- 0319T** Bęczków - Krajno Zagórze
- 0320T** Krajno Drugie - Bęczków
- 0327T** Wola Jachowa - Pipała - Skorzeszyce
- 0329T** Radlin - Brzechów - Daleszyce
- 0330T** Wola Jachowa - Górnio - Niestachów
- 0332T** Górnio - Zagórze - Daleszyce - Słopiec - Borków
- 0334T** Daleszyce - Smyków - Napęków

### POZOSTAŁE OZNACZENIA

- Korytarz komunikacyjny dla projektowanej drogi S74
- Łącznik na czas etapowania budowy drogi S74
- Projektowana obwodnica Św. Katarzyny
- Drogi klasy G
- Drogi klasy Z
- Drogi klasy L i D
- Projektowane ścieżki rowerowe i ciągi piesze
- Węzły komunikacyjne
- Granice Solectw
- Granica Gminy

## **5. Polityka przestrzenna w zakresie obrony cywilnej.**

Na podstawie Rozporządzenia Ministra Infrastruktury z dnia 7 maja 2004r. w sprawie sposobu uwzględniania w zagospodarowaniu przestrzennym potrzeb obronności i bezpieczeństwa państwa (Dz. U. Nr 125, poz. 1309) wynika konieczność formułowania na etapie sporządzania planów miejscowych zagospodarowania przestrzennego ustaleń zawierających wymagania w zakresie obrony cywilnej ludności dotyczących:

1. Przystosowania obiektów socjalnych i innych (łazienki, pralnie, myjnie samochodowe) do prowadzenia odkażania i dezaktywacji.
2. Wykonania planu rozmieszczenia syren w gminie oraz egzekucja zmierzająca do wprowadzenia wynikających z tego planu rozstrzygnięć lokalizacyjnych na etapie sporządzania i uchwalania miejscowych planów zagospodarowania przestrzennego oraz przy zatwierdzaniu projektów budowlanych.
3. Uwzględnienia potencjalnych zagrożeń a to:
  - zagrożenia katastrofą pęknięcia zapory zbiornika Cedzyńskiego,
  - pożaru w sąsiedztwie dużych kompleksów leśnych,
  - transportu substancji niebezpiecznych – drogą krajowąoraz prowadzenie polityki przestrzennej zmierzającej do eliminacji budownictwa mieszkaniowego z terenów zagrożonych oraz stosowania zasad wyznaczania nowych terenów poza strefami zagrożeń.

## **6. Polityka przestrzenna.**

Przy kształtowaniu polityki przestrzennej gminy, za główny cel przyjąć należy zachowanie walorów krajobrazowych gminy, rozumianych jako walory przyrodnicze, kulturowe i fizjonomiczne.

Ze względu na zakładane zróżnicowanie w sposobie zagospodarowania przestrzennego poszczególnych obszarów gminy, wyznacza się w niniejszym studium, strefy polityki przestrzennej o zróżnicowanych priorytetach działań, związanych z zakładaną dynamiką zmian przestrzennych. Ponadto dla realizacji założonych celów i określonych w studium kierunków zagospodarowania przestrzennego wydaje się konieczne właściwe wykorzystanie narzędzi polityki przestrzennej, którymi dysponuje gmina, w tym planów zagospodarowania przestrzennego, scaleń gruntów, koordynacji procesów inwestycyjnych.

## **6.1. Strefy polityki przestrzennej.**

Dla osiągnięcia zamierzonych celów przestrzennych w studium wyznacza się dwie strefy polityki przestrzennej, dla których obowiązywać będą odmienne priorytety przy realizacji poszczególnych funkcji. Są to:

- A – strefa zachowania obecnego stanu zagospodarowania,
- B – strefa przekształceń przestrzennych.

### **Strefa zachowania obecnego stanu zagospodarowania**

Strefa A obejmuje zwarte kompleksy leśne. W strefie utrzymuje się ochronę przyrody jako funkcję podstawową i dominującą. Funkcja turystyczna i dydaktyczna powinna być na tym terenie realizowana w oparciu o istniejące urządzenia infrastruktury turystycznej. Wszelkie działania związane z rozwojem funkcji turystycznej winny mieć charakter ekstensywny i polegać głównie na rozwoju liniowych urządzeń turystycznych w postaci ścieżek pieszych i rowerowych, przy wykorzystaniu istniejących dróg leśnych. Urządzeniom tym towarzyszyć winny miejsca ich obsługi takie jak: miejsca do wypoczynku, punkty widokowe itp.

### **Strefa przekształceń przestrzennych.**

Strefa B obejmuje pozostały obszar gminy, gdzie proponowane jest ze względu na zróżnicowanie w dynamice zmian, wydzielenie trzech podstref:

- B1 – rozwoju rolnictwa ekologicznego i agroturystyki obejmująca obszar m.in. otuliny ŚPN oraz umiarkowanego rozwoju funkcji turystyczno – rekreacyjnej w terenach Pasma Kraińskiego,
- B2 – rozwoju turystyki pobytowej i weekendowej w rejonie zbiornika Cedzyńskiego i rz. Lubrzanki,
- B3 – aktywizacji gospodarczej obejmująca pozostałe tereny gminy,

W **podstrefie B1** - ze względu na istniejące uwarunkowania tj: reżimy ochronne wynikające z położenia w otulinie ŚPN i zalegania dobrych gleb; uwzględnia się rozwój rolnictwa ekologicznego i agroturystyki oraz selektywny rozwój funkcji turystyczno - rekreacyjnej. Zakłada się, że obszarem rozwoju turystyki będzie obszar Pasma Kraińskiego. W obszarze tym w nawiązaniu do istniejących obiektów ruchu turystycznego i sportów zimowych planowany jest dalszy rozwój wyciągów narciarskich, usług hotelarskich, gastronomicznych i okołoturystycznych. Warunkiem koniecznym dla rozwoju w/w funkcji jest pełne wyposażenie w infrastrukturę ochrony środowiska. Na całym obszarze podstrefy, funkcja obsługi ruchu turystycznego powinna być rozwijana głównie w formie agroturystyki - w ukształtowanych układach osadniczych, przy wykorzystaniu potencjału zabudowy zagrodowej oraz

przestrzennego potencjału rozwojowego jednostek. Priorytetowym działaniem umożliwiającym rozwój podstrefy w wyznaczonym kierunku, jest jej pełne wyposażenie w urządzenia wodno-kanalizacyjne, a także poprawa jakości dróg lokalnych. Niezbędnym wymogiem jest zachowanie istniejących walorów krajobrazowych, w tym zharmonizowanie nowych obiektów z otaczającym krajobrazem. Elementem wpływającym na zwiększenie atrakcyjności turystycznej powinien być rozwój systemu ścieżek rowerowych, szlaków turystycznych (wykorzystywanych zimą dla narciarstwa biegowego) celem powiązania obszaru z innymi atrakcyjnymi obszarami gminy Górno i gmin sąsiednich

W **podstrefie B2** – rozwoju turystyki pobytowej i weekendowej, podstawowym celem jest kształtowanie obszarów wypoczynku w strefie podmiejskiej Kielc. Bezpośrednie sąsiedztwo Kielc, ośrodka o znacznym potencjale popytowym na usługi turystyczne, atrakcyjne tereny nad zbiornikiem Cedzyńskim oraz ich dogodnie skomunikowanie - to podstawowy warunek decydujący o rozwoju funkcji turystyczno – rekreacyjnej. W obszarze tym, planowany jest rozwój bazy noclegowej o wysokich i średnich standardach oraz urządzeń rekreacyjno – sportowych zapewniających aktywny wypoczynek. Zakłada się również dalszy rozwój obsługi targowo – konferencyjno – kongresowej w oparciu o bazę noclegowa o wysokim standardzie w Cedzynie. Niezbędnym wymogiem jest zachowanie walorów krajobrazowo – przyrodniczych tych terenów poprzez ochronę przestrzeni przed zagospodarowaniem obniżającym atrakcyjność turystyczną. Dla utrzymania i zapewnienie ładu przestrzennego zabudowa na tym obszarze winna być realizowana w dostosowaniu do cech i stylu lokalnej architektury i krajobrazu, celem harmonijnego wpisania nowych elementów zagospodarowania w otoczenie. Zapewnienie sprawności funkcjonowania planowanych struktur przestrzennych w podstrefie i połączenie jej z innymi atrakcyjnymi terenami, wymagać będzie rozwoju ścieżek pieszych, rowerowych i szlaków turystycznych.

W **podstrefie B3** – aktywizacji gospodarczej, zakłada się jako cel nadrzędny stworzenie warunków dla:

- rozwoju budownictwa mieszkaniowego dla zabezpieczenia potrzeb mieszkalnych w tym ponadlokalnych,
- wielofunkcyjnego rozwoju tworzących ten obszar terenów wiejskich,
- *realizacji usług handlu (targowiska gminnego).*

Aktywizacja rozwoju funkcji pozarolniczych na tym obszarze uwarunkowana jest:

- realizacja drogi szybkiego ruchu, która włączy obszar gminy w układ krajowy i zwiększy jego atrakcyjność dla potencjalnych inwestorów szczególnie w zakresie funkcji produkcyjno – usługowej,
- przygotowaniem odpowiednich terenów pod zabudowę mieszkaniową jednorodzinną.

Za priorytetowe działania gminy w zakresie rozwoju funkcji pozarolniczych, uznać należy doprowadzenie do realizacji w/w przedsięwzięć.

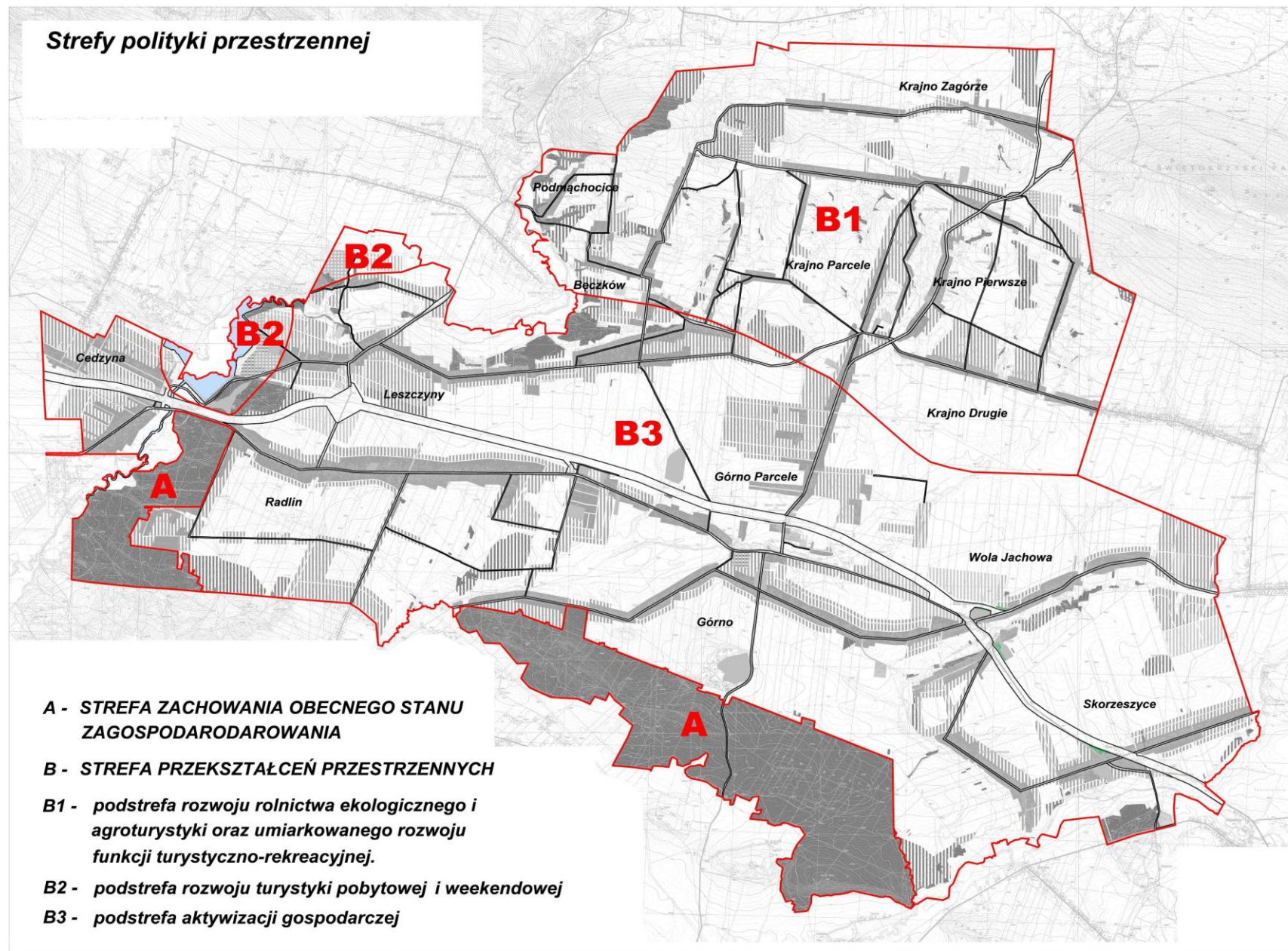
Przy realizacji funkcji produkcyjno-usługowej, za celowe uznaje się tworzenie monofunkcyjnych obszarów. Tego typu tereny wyznaczone zostały w środkowej części gminy przy projektowanych węzłach drogi szybkiego ruchu dla zapewnienia im wysokiej dostępności komunikacyjnej. W pozostałym obszarze podstrefy dopuszcza się funkcję produkcyjno – usługową w zabudowie zagrodowej pod warunkiem, że nie będzie ona kolidować z funkcją mieszkaniową i spełni wymogi ochrony środowiska.

Nowe tereny zabezpieczające głównie ponadlokalne potrzeby mieszkaniowe uwzględniono w miejscowościach usytuowanych w bezpośrednim sąsiedztwie Kielc – w strefie podmiejskiej oraz o dogodnym skomunikowaniu z tym miastem.

Dla utrzymania ładu przestrzennego i wysokich walorów środowiska, warunkiem udostępnienia nowych terenów budowlanych winno być wyprzedzające ich wyposażenie w infrastrukturę techniczną, a zasadą tworzenie zindywidualizowanych osiedli quasi miejskich, o odrębnym i zróżnicowanym wyrazie, ale o dużej dyscyplinie wewnętrznej (architektura obiektów, układ kalenic, materiał, detale, itp.)

Warunkiem dla zrównoważonego i wielofunkcyjnego rozwoju gminy, jest pełne wyposażenie zarówno zwartych obszarów osadniczych jak i nowych obszarów przewidzianych pod rozwój funkcji produkcyjno – usługowej i zabudowy mieszkaniowej – w infrastrukturę techniczną a zwłaszcza kanalizacyjno - gazową.

Dla poprawy funkcjonowania przyrodniczego i zachowania jakości środowiska w podstrefie tej, zaleca się dolesienia w nawiązaniu do kompleksów leśnych i korytarzy ekologicznych.



## 7. Określenie obszarów, dla których sporządzenie planów miejscowych jest obowiązkowe lub wskazane.

1. Art. 14 ust 7 ustawy z dnia 27 marca 2003r.o planowaniu i zagospodarowaniu przestrzennym (Dz. U. z 2003r. Nr 80, poz. 717 z późn. zm.) mówi, że „plan miejscowy sporządza się obowiązkowo, jeżeli wymagają tego przepisy odrębne”.

Przepisem odrębnym nakładającym na gminę obowiązek sporządzenia planu miejscowego jest ustawa z 4 lutego 1994 r. Prawo Geologiczne i Górnicze (jednolity tekst Dz. U. z dnia r. Nr 228, poz. 1947 z późn. zmianami). Ustawa ta w art. 53 ust. 1 stanowi, że „dla terenu górniczego sporządza się miejscowy plan zagospodarowania przestrzennego w trybie określonym odrębnymi przepisami, jeżeli ustawa nie stanowi inaczej”. Z art. 53 ust. 6 wynika, że jeżeli przewidywane szkodliwe wpływy na środowisko będą nieznaczne, rada gminy może podjąć uchwałę o odstąpieniu od sporządzenia planu.

Na obszarze gminy znajduje się teren, dla którego winien być obowiązkowo sporządzony miejscowy plan zagospodarowania przestrzennego zgodnie z postanowieniem ustawy Prawo Geologiczne i Górnicze. Są to tereny górnicze: „Józefka II, w Górnio, ~~„Bęczków” i „Bęczków II, w Bęczkowie~~. Skreślona zmianą Nr 1 studium

*[W zakresie zmiany Nr 5 studium, obowiązującym przepisem odrębnym stanowiącym o sporządzenia planu miejscowego jest art. 104 ustawy z dnia 9 czerwca 2011 r. Prawo geologiczne i górnicze (Dz. U. 2014, poz.1133).*

*Ustęp art.2 w/w ustawy stanowi, że*

*„Jeżeli w wyniku zamierzonej działalności określonej w koncesji przewiduje się istotne skutki dla środowiska, dla terenu górniczego bądź jego fragmentu można sporządzić miejscowy plan zagospodarowania przestrzennego, na podstawie przepisów o zagospodarowaniu przestrzennym.”*

*Powyższe zapisy nowelizacji ustawy Prawo geologiczne i górnicze wskazuje, że opracowanie miejscowego planu dla terenów górniczych Józefka II w zakresie zmiany Nr 5 studium, nie jest obowiązkowe, a jedynie fakultatywne, wynikające z uwarunkowań danego terenu górniczego i koncesji.]<sup>5</sup>*

2. Art. 10 ust. 2 pkt. 8 mówi, że w studium określa się w szczególności: „obszary, dla których obowiązkowe jest sporządzenie miejscowego planu zagospodarowania przestrzennego na podstawie przepisów odrębnych, w tym obszary wymagające przeprowadzenia scaleń i podziału nieruchomości, a także obszary rozmieszczenia obiektów handlowych o powierzchni sprzedaży powyżej 2.000 m<sup>2</sup> oraz obszary

przestrzeni publicznej.” Niniejsze studium wyznacza [trzy obszary]<sup>2</sup> przestrzeni publicznej, wymienionych w rozdziale 2.1. Kierunki rozwoju przestrzennego gminy – Kierunek K1 pkt. 4

3. Zgodnie z art. 7 ustawy z dnia 23 lipca 2003r. o ochronie zabytków i opiece nad zabytkami formą ochrony są ustalenia ochrony zawarte w miejscowym planie zagospodarowania przestrzennego. W zakresie form ochrony, o których mowa powyżej, ustalenia w miejscowych planach zagospodarowania przestrzennego powinny być oparte na wytycznych zawartych w niniejszym studium. Miejscowy plan zagospodarowania przestrzennego należy sporządzić dla strefy ochrony konserwatorskiej „Góry Radostowej”, o których mowa w rozdziale 2.6. Obszary i zasady ochrony dziedzictwa kulturowego i zabytków oraz dóbr kultury współczesnej.
4. Dla terenów, na których będzie wyłączenie gruntów rolnych i leśnych. Zgodnie z art.7 ust.1. ustawy z dnia 3 lutego 1995 r. o ochronie gruntów rolnych i leśnych (Dz. U. Nr 16, poz. 170 z póź. zmianami) przeznaczenie gruntów rolnych i leśnych na cele nierolnicze i nieleśne dokonuje się w miejscowym planie zagospodarowania przestrzennego.
5. Dla właściwego przygotowania procesów inwestycyjnych na terenie miejscowości gminnej i gminy oraz utrzymania i poprawy ładu przestrzennego należy sporządzić miejscowy plan zagospodarowania przestrzennego dla terenów:
  - 1) dla terenów usług obsługi turystyki w sąsiedztwie zbiornika Cedzyna w miejscowościach Cedzyna i Leszczyzny,
  - 2) dla terenów oznaczonych w pozostałych wsiach symbolami: MN, MRN, RM, U i UT, w pierwszej kolejności sześciu terenów zabudowy typu osiedli podmiejskich wskazanych w rozdziale 2.1. Kierunki rozwoju przestrzennego gminy – Kierunek K1 pkt. 1 - w miarę potrzeb i możliwości finansowych gminy.

W gminie Górnio nie wyznacza się obszarów wymagających scaleń i podziału nieruchomości oraz pod lokalizację obiektów handlowych o powierzchni powyżej 2000 m<sup>2</sup>. Nie występują też obszary pomników zagłady i tereny zamknięte ze strefami zamkniętymi.

## 8. Inwestycje celu publicznego.

Inwestycje celu publicznego o znaczeniu ponadlokalnym:

- budowa drogi ekspresowej S-74

---

2

[ ]<sup>2</sup> - wprowadzono II. ZMIANĄ SUIKZP GMINY GÓRNO



- budowa gazowej sieci przesyłowej z kierunku Kielc.

Zgodnie z ustaleniami planu zagospodarowania przestrzennego województwa świętokrzyskiego – w studium uwzględnia się rezerwy terenowe pod ww. inwestycje.

Inwestycje celu publicznego o znaczeniu lokalnym:

- obiekt szkoły w Cedzynie,
- budowa kanalizacji wraz z oczyszczalniami.

## **9. Sposoby wdrażania ustaleń studium.**

1. Zasada zrównoważonego rozwoju jako podstawy służącej długookresowej strategii rozwoju przestrzennego gminy wiąże się z przejęciem celów polityki przestrzennej ukierunkowanych na:

- rozbudowę systemów chronionych obszarów i poprawę środowiska przyrodniczego,
- ochronę dziedzictwa kulturowego,
- poprawę ładu przestrzennego (w tym elementów estetycznych),
- poprawę warunków życia i ładu ekonomicznego,
- sprawne funkcjonowanie systemów infrastruktury technicznej oraz układu komunikacyjnego (budowa drogi ekspresowej, budowa kanalizacji).

2. Cele polityki przestrzennej zawarte w studium powinny być przyjęte w opracowaniach miejscowych planach zagospodarowania przestrzennego oraz przy podejmowaniu decyzji dotyczących rozwoju przestrzennego gminy.

Do tego będą służyły:

- przeprowadzenie monitoringu zmian w zagospodarowaniu przestrzennym,
- okresowa ocena realizacji studium oraz ewentualne dodatkowe uzupełnienie opracowaniami specjalistycznymi.

3. Ustalenia przeznaczenia terenów i zasad ich zagospodarowania będą podejmowane na podstawie miejscowych planów zagospodarowania przestrzennego, opracowanych w oparciu o niniejsze studium.

W przypadku braku planów, przy respektowaniu obowiązujących przepisów prawa, ustalenia te będą podmiotem decyzji administracyjnych.

## **10. Uzasadnienie i synteza ustaleń II zmiany Studium uwarunkowań i kierunków zagospodarowania przestrzennego Gminy Górnio.**

### **Uzasadnienie II zmiany Studium**

*II zmiana Studium wypełnia Uchwałę Nr XXIII/181/2012 Rady Gminy Górnio z dnia 29 sierpnia 2012 r. w sprawie przystąpienia do sporządzenia II zmiany Studium uwarunkowań i kierunków zagospodarowania przestrzennego Gminy Górnio.*

*Zmiana Studium wynika z potrzeby kształtowania struktury przestrzennej gminy pod kątem dostosowania jej funkcjonalności do potrzeb mieszkańców, stworzenia warunków dla rozwoju gminy i racjonalnego jej przekształcenia, w celu podniesienia<sup>2</sup> [atrakcyjności i konkurencyjności gminy, odpowiednio do predyspozycji poszczególnych terenów.*

*Projekt zmiany Studium został sporządzony w trybie art. 27 ustawy z dnia 27 marca 2003 r. o planowaniu i zagospodarowaniu przestrzennym (t. j. Dz. U. z 2012 r., poz. 647 z późn. zm.) oraz Rozporządzenia Ministra Infrastruktury z dnia 28 kwietnia 2004 r. w sprawie zakresu projektu studium uwarunkowań i kierunków zagospodarowania przestrzennego gminy (Dz. U. Nr 118, poz. 1233).*

*Zmiana Studium obejmuje obszary zlokalizowane w następujących miejscowościach:*

- Podmachocice,*
- Krajno Zagórze,*
- Krajno Pierwsze,*
- Krajno Parcele,*
- Radlin,*
- Skorzeszyce.*

*Na podstawie przeprowadzonej analizy i zgodnie z ustawą z dnia 27 marca 2003 r. o planowaniu i zagospodarowaniu przestrzennym (t. j. Dz. U. z 2012 r., poz. 647 z późn. zm.) stwierdzono, że w obszarze objętym II zmianą uległy zmianie uwarunkowania w zakresie występowania:*

- Świątokrzyskiego Obszaru Chronionego Krajobrazu, położonego w otulinie Świątokrzyskiego Parku Narodowego w części terenów - w miejscowościach Krajno Pierwsze, Krajno Zagórze i Krajno Parcele;*
- SOOS Natura 2000 „Lasy Cisowsko - Orłowińskie” PLH260040, w części obszarów - w miejscowości Skorzeszyce.*

*Zgodnie z art. 12 ust.1 ustawy z dnia 27 marca 2003 r. o planowaniu i zagospodarowaniu przestrzennym, do Uchwały uchwalającej II zmianę Studium załącza się wymagane załączniki, tj.:*

- a) załącznik nr 1 – tekst jednolity, zatytułowany „Studium uwarunkowań i kierunków zagospodarowania przestrzennego Gminy Górnó, Część I Uwarunkowania”,*
- b) załącznik nr 2 – tekst jednolity, zatytułowany „Studium uwarunkowań i kierunków zagospodarowania przestrzennego Gminy Górnó, Część II Kierunki”,*
- c) załącznik nr 3 - jednolity rysunek Studium w skali 1:10 000, zatytułowany „Studium uwarunkowań i kierunków zagospodarowania przestrzennego Gminy Górnó”.*

---

<sup>2</sup> [ ]<sup>2</sup> - wprowadzono II. ZMIANĄ SUIKZP GMINY GÓRNO

W części tekstowej i graficznej, dotyczącej uwarunkowań zagospodarowania przestrzennego gminy, uzupełniono zapisy odnoszące się do terenów chronionych na podstawie przepisów odrębnych, znajdujących się w granicach obszarów objętych II zmianą Studium.<sup>2</sup>

[W części dotyczącej kierunków zagospodarowania przestrzennego gminy wprowadzono:

- w tekście jednolitym stanowiącym załącznik nr 2:
  - kierunki rozwoju zabudowy i sposób zagospodarowania nowych obszarów, tj.: **2MN** – obszaru rozwoju terenów zabudowy mieszkaniowej jednorodzinnej w miejscowości Krajno Parcele,
  - 1MN** – obszaru porządkowania i rozwoju terenów zabudowy mieszkaniowej jednorodzinnej i zagrodowej na drodze uzupełnień i przekształceń zlokalizowanego w miejscowości Krajno Parcele,
  - 2MNR** - obszarów rozwoju terenów zabudowy mieszkaniowej jednorodzinnej i zagrodowej zlokalizowanych w miejscowości Krajno Pierwsze, Krajno Zagórze, Podmąchocice, Krajno Parcele i Radlin,
  - 1MNU** – obszaru porządkowania i rozwoju terenów zabudowy mieszkaniowej jednorodzinnej i usługowej na drodze uzupełnień i przekształceń zlokalizowanego w miejscowości Krajno Zagórze,
  - 1RMN** – obszaru porządkowania i rozwoju terenów zabudowy zagrodowej i jednorodzinnej na drodze uzupełnień i przekształceń zlokalizowanego w miejscowości Podmąchocice,
  - 2RMN** – obszarów rozwoju terenów zabudowy zagrodowej i jednorodzinnej zlokalizowanych w miejscowości Podmąchocice, Krajno Zagórze i Skorzeszyce,
  - 2U** – obszaru rozwoju terenów zabudowy usługowej zlokalizowanego w miejscowości Skorzeszyce,
  - 2UT** - obszaru rozwoju terenów zabudowy rekreacyjno-wypoczynkowej, turystycznej i sportu zlokalizowanego w miejscowości Krajno Zagórze,
  - 2P** - obszaru rozwoju terenu zabudowy produkcyjnej, składów i magazynów zlokalizowanego w miejscowości Skorzeszyce,
  - 2K** – obszaru rozwoju terenów infrastruktury kanalizacyjnej zlokalizowanego w miejscowości Skorzeszyce,
  - 1R** – obszarów przestrzeni rolniczej w miejscowości Skorzeszyce,
  - 1ZR, 2ZR** – terenów użytków zielonych zlokalizowanych w miejscowościach Krajno Zagórze, Krajno Parcele, Skorzeszyce,

---

<sup>2</sup> [ ]<sup>2</sup> - wprowadzono II. ZMIANĄ SUIKZP GMINY GÓRNO

- parametry i wskaźniki dotyczące zagospodarowania ww. obszarów, stosownie do rodzaju elementów zagospodarowania,
- obszary oraz zasady ochrony środowiska przyrodniczego,
- na rysunku Studium stanowiącym załącznik nr 3 – nowe obszary oznaczone symbolami: **2MN, 1MNR, 2MNR, 1MNU, 1RMN, 2RMN, 2U, 2UT, 2P, 2K, 1R, 1ZR, 2ZR.** <sup>2</sup>

#### [ **Synteza II zmiany Studium**

Biorąc pod uwagę potrzebę realizacji inwestycji na terenie Gminy Górnó, m. in. z zakresu zabudowy mieszkaniowej, zagrodowej, usługowej, rekreacyjno-wypoczynkowej, turystyki i sportu, w zgodzie z polityką Gminy wyrażoną dokumentem Studium, wskazano w ustaleniach Studium możliwość lokalizacji:

- zabudowy mieszkaniowej jednorodzinnej i zagrodowej w miejscowościach: Podmachocice, Krajno Zagórze, Krajno Parcele, Krajno Pierwsze, Radlin i Skorzeszyce;
- zabudowy mieszkaniowo-usługowej w miejscowości Krajno Zagórze,
- zabudowy usługowej w miejscowości Skorzeszyce,
- zabudowy rekreacyjno-wypoczynkowej, turystycznej i sportu w miejscowości Krajno Zagórze,
- zabudowy produkcyjnej, składów i magazynów w miejscowości Skorzeszyce,
- infrastruktury technicznej – oczyszczalni ścieków w miejscowości Skorzeszyce.

Ustalenia zmiany Studium wyróżniono:

- a) w tekście stanowiącym załączniki nr 1 i nr 2 – kolorem niebieskim,
- b) na rysunku stanowiącym załącznik nr 3 - niebieską przerywaną linią z żółtą obwódką.

Oznaczenia przyjęte w niniejszej zmianie nawiązują do oznaczeń określonych w Studium.

II zmiana Studium nie wprowadza obszarów, na których będą rozmieszczone inwestycje celu publicznego, wymagające obowiązkowego wydzielania odrębnych dla nich terenów.

Ze względu na zasięg obszaru przedmiotowej zmiany, nie wystąpiła pełna problematyka ustaleń wymaganych dla uregulowania w Studium.<sup>2</sup>

## **11. Uzasadnienie i synteza ustaleń I zmiany Studium uwarunkowań i kierunków zagospodarowania przestrzennego Gminy Górnó.**

### **Uzasadnienie I zmiany Studium**

I zmiana Studium wypełnia Uchwałę Nr XX/163/2012 Rady Gminy Górnó z dnia 24 maja 2012 r. w sprawie przystąpienia do sporządzenia zmiany Nr 1 Studium uwarunkowań i kierunków zagospodarowania przestrzennego Gminy Górnó.

---

<sup>2</sup> [ <sup>2</sup> - wprowadzono II. ZMIANĄ SUIKZP GMINY GÓRNO

<sup>2</sup> [ <sup>2</sup> - wprowadzono II. ZMIANĄ SUIKZP GMINY GÓRNO

Zmiana Studium wynika z potrzeby kształtowania struktury przestrzennej gminy pod kątem dostosowania jej funkcjonalności do potrzeb mieszkańców, stworzenia warunków dla rozwoju gminy i racjonalnego jej przekształcenia, w celu podniesienia atrakcyjności i konkurencyjności gminy, odpowiednio do predyspozycji poszczególnych terenów.

Projekt zmiany Studium został sporządzony w trybie art. 27 ustawy z dnia 27 marca 2003 r. o planowaniu i zagospodarowaniu przestrzennym (t. j. Dz. U. z 2012 r., poz. 647 z późn. zm.) oraz Rozporządzenia Ministra Infrastruktury z dnia 28 kwietnia 2004 r. w sprawie zakresu projektu studium uwarunkowań i kierunków

zagospodarowania przestrzennego gminy (Dz. U. Nr 118, poz. 1233).

Zmiana Studium obejmuje obszary zlokalizowane w miejscowości Bęczków. Jedne z obszarów przeznaczony jest na cele zabudowy mieszkaniowej jednorodzinnej, a drugi z nich na cele powiększenia terenu związanego z eksploatacją złóż surowców mineralnych.

Na podstawie przeprowadzonej analizy i zgodnie z ustawą z dnia 27 marca 2003 r. o planowaniu i zagospodarowaniu przestrzennym (t. j. Dz. U. z 2012 r., poz. 647 z późn. zm.) stwierdzono, że w obszarze objętym zmianą studium uległy zmianie uwarunkowania w zakresie działań ochronnych jakie obowiązują na terenie Podkieleckiego Obszaru Chronionego Krajobrazu.

Zgodnie z art. 12 ust.1 ustawy z dnia 27 marca 2003 r. o planowaniu i zagospodarowaniu przestrzennym, do Uchwały uchwalającej zmianę Nr 1 Studium załącza się wymagane załączniki, tj.:

- a) załącznik nr 1 – tekst jednolity, zatytułowany „Studium uwarunkowań i kierunków zagospodarowania przestrzennego Gminy Górnio, Część I Uwarunkowania”,
- b) załącznik nr 2 – tekst jednolity, zatytułowany „Studium uwarunkowań i kierunków zagospodarowania przestrzennego Gminy Górnio, Część II Kierunki”,
- c) załącznik nr 3 - jednolity rysunek Studium w skali 1:10 000, zatytułowany „Studium uwarunkowań i kierunków zagospodarowania przestrzennego Gminy Górnio”.

W części tekstowej i graficznej, dotyczącej uwarunkowań zagospodarowania przestrzennego gminy, uzupełniono zapisy odnoszące się do terenów chronionych na podstawie przepisów odrębnych, znajdujących się w granicach obszarów objętych I zmianą Studium.

### **Synteza I zmiany Studium**

Biorąc pod uwagę potrzebę realizacji inwestycji na terenie Gminy Górnio, m. in. z zakresu zabudowy mieszkaniowej oraz eksploatacji złóż surowców mineralnych (piaski

czwartorzędowe), w zgodzie z polityką Gminy wyrażoną dokumentem Studium, wskazano w ustaleniach Studium możliwość lokalizacji:

- zabudowy mieszkaniowej jednorodzinnej w miejscowości Bęczków;
- terenów eksploatacji złóż surowców mineralnych w miejscowości Bęczków.

Ustalenia zmiany Studium wyróżniono:

1. w tekście stanowiącym załączniki nr 1 i nr 2 – kolorem czarnym i kursywą,
2. na rysunku stanowiącym załącznik nr 3 - czarną, przerywaną

Oznaczenia przyjęte w niniejszej zmianie nawiązują do oznaczeń określonych w Studium.

Zmiana Nr 1 Studium nie wprowadza obszarów, na których będą rozmieszczone inwestycje celu publicznego, wymagające obowiązkowego wydzielania odrębnych dla nich terenów.

Ze względu na zasięg obszaru przedmiotowej zmiany, nie wystąpiła pełna problematyka ustaleń wymaganych dla uregulowania w Studium.

## 12. Uzasadnienie i synteza ustaleń zmiany Nr 5 Studium uwarunkowań i kierunków zagospodarowania przestrzennego Gminy Górnó.

Zapisy zmiany Nr 5 studium uikzp Gminy Górnó wypełniają Uchwałę Nr XLIII/342/2013 Rady Gminy Górnó z dnia 30 grudnia 2013 r. w sprawie przystąpienia do sporządzenia zmiany Nr 5 Studium uwarunkowań i kierunków zagospodarowania przestrzennego Gminy Górnó.

Zmiana studium ma na celu wyjście naprzeciw potrzebom i możliwościom inwestycyjnym jakie wykazuje udokumentowanie złoża „Józefka” - Pole B, które w wyniku badań geologicznych zostanie poszerzone w obszarze istniejącego terenu górniczego „Józefka Pole B”. Ponadto, nowelizacja ustawy z dnia 9 czerwca 2011 r. Prawo geologiczne i górnicze (t.j. Dz. U. 2014, poz. 1133) w art. 104 wskazuje potrzebę uwzględnienia w studium terenu górniczego i obszaru górniczego.

Niezależnie nawiązując do art. 7 w/w ustawy, działalność wydobywczą nie może naruszyć przeznaczenia terenów wskazanego w miejscowym planie i tym samym nie naruszenia zapisów studium. Tym samym, zapisy niniejszej zmiany studium pozwalają na realizację wydobycia w obszarze Pola B.

Projekt zmiany Studium został sporządzony w trybie art. 27 ustawy z dnia 27 marca 2003 r. o planowaniu i zagospodarowaniu przestrzennym (t.j. Dz. U. z 2015 r., poz. 199) oraz Rozporządzenia Ministra Infrastruktury z dnia 28 kwietnia 2004 r. w sprawie zakresu projektu studium uwarunkowań i kierunków zagospodarowania przestrzennego gminy (dz. U. Nr 118, poz. 1233).

Zmiana Nr 5 Studium obejmuje obszar określony granicami terenów górniczych „JÓZEFKA II” oraz „Józefka Pole B” zlokalizowane w granicach administracyjnych sołectwa Górnó.

Po przeprowadzonej analizie, stwierdzono iż na obszarze niniejszej zmiany studium zmianie uległy elementy zawarte w części uwarunkowań i kierunków części tekstowej.

Zgodnie z art. 12 ust.1 ustawy z dnia 27 marca 2003 r. o planowaniu i zagospodarowaniu przestrzennym, do Uchwały uchwalającej zmianę nr 5 Studium załącza się wymagane załączniki, tj.:

- **Załącznik Nr 1** – tekst jednolity, zatytułowany „Studium uwarunkowań i kierunków zagospodarowania przestrzennego Gminy Górnio, Część I Uwarunkowania”,
- **Załącznik Nr 2** – tekst jednolity, zatytułowany „Studium uwarunkowań i kierunków zagospodarowania przestrzennego Gminy Górnio, Część II Kierunki”,
- **Załącznik Nr 3A** - jednolity rysunek Studium w skali 1:10 000, zatytułowany „Studium uwarunkowań i kierunków zagospodarowania przestrzennego Gminy Górnio. Aktualne zagospodarowanie terenu gminy Górnio.”
- **Załącznik Nr 3B** - jednolity rysunek Studium w skali 1:10 000, zatytułowany „Studium uwarunkowań i kierunków zagospodarowania przestrzennego Gminy Górnio. Rysunek Studium”.<sup>5</sup>

### **Synteza zmiany Nr 5 Studium uwarunkowań i kierunków zagospodarowania przestrzennego gminy Górnio.**

Część tekstowa i graficzna obowiązującego „studium..” zostały jedynie zmienione w zakresie dotyczącym przedmiotu zmiany Nr 5 studium mieszczącym się w granicach tej zmiany.

Zapisy niniejszej zmiany studium wprowadzają aktualizację w związku z udzieleniem Kopalni Józefka Sp. z o.o. Górnio 1, 26-008 Górnio przez Marszałka Województwa Świętokrzyskiego koncesji (decyzja znak: OWŚ.V.7422.8.2012 z dn. 12.04.2012r z późn. zm.) na wydobywanie wapieni i dolomitów dewońskich z części złoża „Józefka” – Pole B, w granicach obszaru górniczego „Józefka II” położonego w miejscowości Górnio, gminie Górnio, powiecie kieleckim, województwie świętokrzyskim. Ważność koncesji została ustalona do dnia 30.04.2019 r.

Do dokumentu zmiany Nr 5 studium, wprowadza się ustanowiony w w/w koncesji Teren Górniczy „Józefka Pole B” (TG) oraz Obszar Górniczy (OG) „Józefka Pole B”, które znacznie wykraczają poza wskazane w obowiązującym studium ze zmianami TG i OG „Józefka II” wyznaczonymi w oparciu o koncesję znak: ŚR.V.7412-56/2003 z dnia 19.01.2004 r.

Zmiana Nr 5 Studium uwzględnia ustalenia wynikające z Planu Zagospodarowania Przestrzennego przyjętego Uchwałą Nr XLVII/833/14 Sejmiku Woj. Świętokrzyskiego z dnia 22 września 2014 r. (DZ.U.2014.2870).

Ponadto, wprowadza się możliwość dywersyfikacji inwestycji i wykorzystanie istniejącego zaplecza technicznego kopalni, w zakresie jednoznacznego dopuszczenia w terenach przemysłu wydobywczego – usług komercyjnych związanych z komunikacją kołową i jej zapleczem technicznym (m.in. stacji demontażu pojazdów i składowania rozebranych elementów).

Część zapisów „Studium...” wykraczająca poza problematykę zmiany Nr 5 studium, jako niezwiązana w istotny sposób z przedmiotem zmiany studium mimo dezaktualizacji nie została zmieniona i wymaga uaktualnienia w trakcie kompleksowej zmiany studium, poprzedzonej stosowną uchwałą Rady Gminy.

Ze względu na potrzebę uzyskania jednolitego tekstu opracowania, dotychczasowy tekst studium uwarunkowań i kierunków zagospodarowania przestrzennego gminy Górnio wraz ze

zmianami, został uzupełniony o zapisy dotyczące zmiany Nr 5, które dla odróżnienia zostały zapisane pochyłą czcionką Arial, kursywa 11 i opatrzone symbolem J<sup>5</sup>, w dokumencie roboczym-elektronicznym zmienione zapisy tekstu studium zostały oznaczone kolorem fioletowym i symbolem J<sup>5</sup>.

### **13. Uzasadnienie i synteza ustaleń zmiany Nr 9 Studium uwarunkowań i kierunków zagospodarowania przestrzennego Gminy Górnio.**

#### **Uzasadnienie zmiany Nr 9 Studium**

Zmiana Nr 9 Studium wypełnia Uchwałę Nr XV/160/2016 Rady Gminy Górnio z dnia 23 lutego 2016 r. w sprawie przystąpienia do sporządzenia zmiany Nr 9 Studium uwarunkowań i kierunków zagospodarowania przestrzennego Gminy Górnio.

Zmiana Studium wynika z potrzeby kształtowania struktury przestrzennej gminy pod kątem dostosowania jej funkcjonalności do potrzeb mieszkańców, stworzenia warunków dla rozwoju gminy i racjonalnego jej przekształcenia, w celu podniesienia atrakcyjności i konkurencyjności gminy, odpowiednio do predyspozycji poszczególnych terenów.

Projekt zmiany Studium został sporządzony w trybie art. 27 ustawy z dnia 27 marca 2003 r. o planowaniu i zagospodarowaniu przestrzennym (t. j. Dz. U. z 2016 r., poz. 778 ze zm.) oraz Rozporządzenia Ministra Infrastruktury z dnia 28 kwietnia 2004 r. w sprawie zakresu projektu studium uwarunkowań i kierunków zagospodarowania przestrzennego gminy (Dz. U. Nr 118, poz. 1233).

Zmiana Studium obejmuje obszar położony w miejscowości Górnio, a przedmiotem zmiany Studium jest wyznaczenie obszaru dla rozwoju usług handlu (targowiska gminnego), wydzielonego z obszaru funkcjonalnego oznaczonego symbolem US - Obszary rozwoju terenów sportu i rekreacji. Analiza ustaleń studium wykazała, że obszar oznaczony symbolem US został wydzielony jedynie na rysunku studium. W związku z tym tekst studium uzupełnia się o ustalenia dla tego obszaru, zgodne z ustaleniami miejscowego planu zagospodarowania przestrzennego gminy Górnio "Górnio" zatwierdzonego Uchwałą Nr IX/63/2011 Rady Gminy w Górnio z dnia 11 sierpnia 2011 r. (Dz. Urz. Woj. Świąt. z 2011r. Nr 161, poz. 2975).

Na podstawie przeprowadzonej analizy i zgodnie z ustawą z dnia 27 marca 2003 r. o planowaniu i zagospodarowaniu przestrzennym (t.j. Dz. U. z 2016 r., poz. 778 ze zm.) stwierdzono, że w obszarze objętym zmianą studium uległy zmianie uwarunkowania w zakresie działań ochronnych jakie obowiązują na terenie Cisowsko-Orłowińskiego Obszaru Chronionego Krajobrazu oraz uwzględniono obszar Natura 2000 Dolina Warkocza PLH260021.



Zgodnie z art. 12 ust.1 ustawy z dnia 27 marca 2003 r. o planowaniu i zagospodarowaniu przestrzennym, do Uchwały uchwalającej zmianę Nr 9 Studium załącza się wymagane załączniki, tj.:

- a) załącznik nr 1 – tekst jednolity, zatytułowany „Studium uwarunkowań i kierunków zagospodarowania przestrzennego Gminy Górnó, Część I Uwarunkowania”,
- b) załącznik nr 2 – tekst jednolity, zatytułowany „Studium uwarunkowań i kierunków zagospodarowania przestrzennego Gminy Górnó, Część II Kierunki”,
- c) załącznik nr 3 - rysunek Studium w skali 1:10 000, zatytułowany „Studium uwarunkowań i kierunków zagospodarowania przestrzennego,
- d) Załącznik Nr 4 – rysunek „Studium uwarunkowań i kierunków zagospodarowania przestrzennego Gminy Górnó, Część I Uwarunkowania”,

*Gminy Górnó; Rysunek Studium”,*

*W części tekstowej i graficznej, dotyczącej uwarunkowań zagospodarowania przestrzennego gminy, uzupełniono zapisy odnoszące się do terenów chronionych na podstawie przepisów odrębnych, znajdujących się w granicach obszarów objętych zmianą Nr 9 Studium oraz uzupełnione zapisy dotyczące wskaźników urbanistycznych dla nowo wyznaczonego obszaru UH, tekst studium uzupełniono również o ustalenia dla obszaru oznaczonego symbolem US.*

### **Synteza zmiany Nr 9 Studium**

*Biorąc pod uwagę potrzebę realizacji inwestycji na terenie Gminy Górnó, m. in. z zakresu zabudowy usług handlu - utworzenie targowiska gminnego, w zgodzie z polityką Gminy wyrażoną dokumentem Studium, wskazano w ustaleniach Studium możliwość lokalizacji: zabudowy usług handlu w miejscowości Górnó;*

*Ustalenia zmiany Studium wyróżniono:*

- 1. *w tekście stanowiącym załączniki nr 1 i nr 2 – kolorem zielonym i kursywą,*
- 2. *na rysunkach stanowiących załączniki graficzne - linią różową, przerywaną wskazano granice opracowania zmiany Studium.*

*Oznaczenia przyjęte w niniejszej zmianie nawiązują do oznaczeń określonych w Studium. Zmiana Nr 9 Studium nie wprowadza obszarów, na których będą rozmieszczone inwestycje celu publicznego, wymagające obowiązkowego wydzielania odrębnych dla nich terenów.*

*Ze względu na zasięg obszaru przedmiotowej zmiany, nie wystąpiła pełna problematyka ustaleń wymaganych dla uregulowania w Studium. W granicach zmiany Nr 9 Studium brak jest podstaw do określenia:*

- *obszarów, dla których obowiązkowe jest sporządzenia miejscowego planu zagospodarowania przestrzennego na podstawie przepisów odrębnych, w tym obszary wymagające przeprowadzenia scaleń i podziału nieruchomości, a także obszarów przestrzeni publicznej,*
- *obszarów, dla których gmina zamierza sporządzić miejscowy plan zagospodarowania przestrzennego, w tym obszary wymagające przeznaczenia gruntów rolnych i leśnych na cele nierolnicze i nieleśne,*
- *kierunków i zasad kształtowania rolniczej i leśnej przestrzeni produkcyjnej,*
- *obszarów szczególnego zagrożenia powodzią oraz obszary osuwania się mas ziemnych,*
- *obiektów lub obszarów, dla których wyznacza się w złożu kopaliny filar ochronny,*
- *obszarów pomników zagłady i ich stref ochronnych (...),*
- *obszarów wymagających przekształceń, rehabilitacji, rekultywacji lub remediacji,*
- *obszarów zdegradowanych,*
- *granic terenów zamkniętych i ich stref ochronnych,*
- *obszarów funkcjonalnych o znaczeniu lokalnym, w zależności od uwarunkowań i potrzeb zagospodarowania występujących w gminie.*