

UCHWAŁA NR L/398/2014
Rady Gminy Górno
z dnia 11 lipca 2014 roku

w sprawie zatwierdzenia Planu Odnowy Miejscowości Radlin
na lata 2014-2021

Na podstawie art. 18 ust. 1 i 2 pkt 6 ustawy z dnia 8 marca 1990 roku o samorządzie gminnym (tekst jednolity Dz. U. z 2013r. poz. 594, poz. 645 i poz. 1318, Dz. U. z 2014r. poz. 379) Rada Gminy uchwala co następuje:

§ 1.

Zatwierdza się Plan Odnowy Miejscowości Radlin w Gminie Górno na lata 2014-2021 stanowiący załącznik niniejszej uchwały.

§ 2.

Wykonanie uchwały powierza się Wójtowi Gminy.

§ 3.

Uchwała wchodzi w życie z dniem podjęcia.

PRZEWODNICZĄCY
RADY GMINY GÓRNO
Władysław Kwaśniewski
Władysław Kwaśniewski

**PLAN ODNOWY
MIEJSCOWOŚCI RADLIN
na lata 2014 – 2021**



Gmina Górno – Radlin 2014

PRZEWODNICZĄCY
RADY GMINY GÓRNO
Władysław Kowalczyk
Władysław Kowalczyk

Spis treści:

- I. WSTĘP - CEL I PODSTAWA OPRACOWANIA
- II. CHARAKTERYSTYKA MIEJSCOWOŚCI
 - 1. Położenie administracyjne, sytuacja demograficzna
 - 2. Historia, wydarzenia
 - 3. Okolica
- III. ANALIZA ZASOBÓW MIEJSCOWOŚCI RADLIN
- IV. ANALIZA SWOT
- V. HARMONOGRAM DZIAŁAŃ
- VI. PODSUMOWANIE



I. WSTĘP - CEL I PODSTAWA OPRACOWANIA

Jesteśmy świadkami szybko zachodzących przemian gospodarczych i społecznych, mogą one niekiedy odbywać się na pewnym poziomie obok nas, mimo, a nawet wbrew. Jednak na obszarze naszej małej ojczyzny to my, jej mieszkańcy, dziedzice jej kultury, tradycji musimy wyznaczyć ścieżkę rozwoju by prowadziła do lepszego, wygodnego życia, otwierała nowe pola działania, była dumą lokalnej społeczności.

Zmiany zachodzące we współczesnym nam świecie znamy, podziwiamy i już się im nie dziwimy. Świat stał się globalną wioską pozbawioną barier informacyjnych, komunikacyjnych. Potrafimy już myśleć globalnie, czas więc by zintensyfikować działania lokalne i zbliżyć nasz lokalny świat do wielkiego świata podziwianego w tv, internecie lub z okien samochodów podczas coraz częstszych wojaży.

Mamy własne wizje, marzenia i to one legły u podstaw niniejszego opracowania. Czy nas na nie stać? Kondycja budżetu gminy i miasta Kielce, które powinno stanowić poduszkę bezpieczeństwa socjalnego dla otaczających je miejscowości świadczy o tym, iż samodzielnie tych planów nie zrealizujemy. Sięgnijmy więc po środki „unijne”. Pierwszym krokiem do pozyskania tych środków jest przygotowanie przy ścisłym współdziałaniu lokalnej społeczności Planu Odnowy Miejscowości, który jest podstawowym dokumentem przy ubieganiu się o dofinansowanie działań w ramach Programu Rozwoju Obszarów Wiejskich, działanie: „Odnowa i rozwój wsi”.

Świadomość potrzeby zmian otoczenia w którym żyjemy, modernizacja infrastruktury, boiska, świetlice, place zabaw, miejsca rekreacji i integracji mieszkańców i przyjezdnych jest przez mieszkańców dostrzegana od lat, brak było jednak możliwości realizowania takich przedsięwzięć.

Program odnowy wsi w ramach uruchomionego Programu Rozwoju Obszarów Wiejskich na lata 2007 – 2013 oraz 2014 – 2020 daje szansę na realizację części naszych zamierzeń.

Konieczność opracowania Planu Odnowy Miejscowości w sposób formalny wynika z wytycznych Programu Rozwoju Obszarów Wiejskich na lata 2007 – 2013, – Działanie Odnowa i Rozwój Wsi. Działanie to zakłada między innymi wspieranie

PRZEWODNICZĄCY
RADY GMINY GÓRNO
Władysław Kowalczyk

przedsięwzięć mających wpływ na poprawę jakości życia na obszarach wiejskich przez zaspokojenie potrzeb społecznych i kulturalnych mieszkańców wsi. W ramach tego działania finansowaniem mogą być objęte projekty z zakresu:

1. budowy, przebudowy, remontu lub wyposażenia obiektów publicznych pełniących funkcje kulturalne, w szczególności świetlic i domów kultury
2. budowy, przebudowy lub remontów obiektów sportowych, ścieżek rowerowych, szlaków pieszych, placów zabaw, miejsc rekreacji służących do użytku publicznego
3. zakupu towarów służących przedsięwzięciom związanym z kultywowaniem tradycji społeczności lokalnych oraz tradycyjnych zawodów
4. kształtowania centrów wsi jako przestrzeni publicznej, w szczególności poprzez odnawianie lub budowę placów, parkingów, chodników lub oświetlenia ulicznego
5. urządzenie i porządkowanie terenów zielonych, parków lub innych miejsc wypoczynku
6. budowy, przebudowy lub remontu małej infrastruktury turystycznej
7. zagospodarowania zbiorników i cieków wodnych na rzecz rekreacji lub poprawy estetyki miejscowości
8. rewitalizacja budynków zabytkowych, odnawiania lub konserwacji lokalnych pomników historycznych i miejsc pamięci
9. zakupu i odnawiania obiektów charakterystycznych dla danego regionu lub tradycji budownictwa wiejskiego i ich adaptacji na cele publiczne
10. budowy, przebudowy, remontu lub wyposażenia obiektów przeznaczonych na cele promocji lokalnych produktów i usług, w szczególności pawilonów, punktów wystawowych, sal ekspozycyjnych lub witryn.
11. Odnawiania elewacji zewnętrznych i dachów w zabytkowych obiektach architektury sakralnej wpisanych do rejestru zabytków
12. wyburzania i rozbiórki zdewastowanych budynków i budowli publicznych w celu uporządkowania terenu miejscowości

PRZEWODNICZĄCY
RADY GMINY GORNO
Władysław Kowalczyk
Władysław Kowalczyk

Plan Odnowy Miejscowości Radlin ma charakter dokumentu planowania strategicznego, a jego celem jest wypracowanie wizji rozwoju miejscowości. Głównymi czynnikami wpływającymi na realizację planu będą: aktywność, zaangażowanie i solidarna postawa mieszkańców.

Plan Odnowy miejscowości zawiera działania długofalowe, określone na lata 2014 – 2021.

Niniejszy plan jest planem otwartym stwarzającym możliwość aktualizacji w zależności od potrzeb społecznych i uwarunkowań finansowych. Oznacza to, że mogą być dopisywane nowe zadania, a także to, że może zmienić się kolejność ich realizacji w zależności od uruchomienia i dostępu do funduszy własnych lub UE.

PRZEWODNICZĄCY
RADY GMINY GÓRNO

Władysław Kowalczyk

♦ ♦

II. CHARAKTERYSTYKA MIEJSCOWOŚCI

1. Położenie administracyjne, sytuacja demograficzna.

Województwo: świętokrzyskie

Powiat: kielecki

Gmina: Górnó

Miejscowość: Radlin

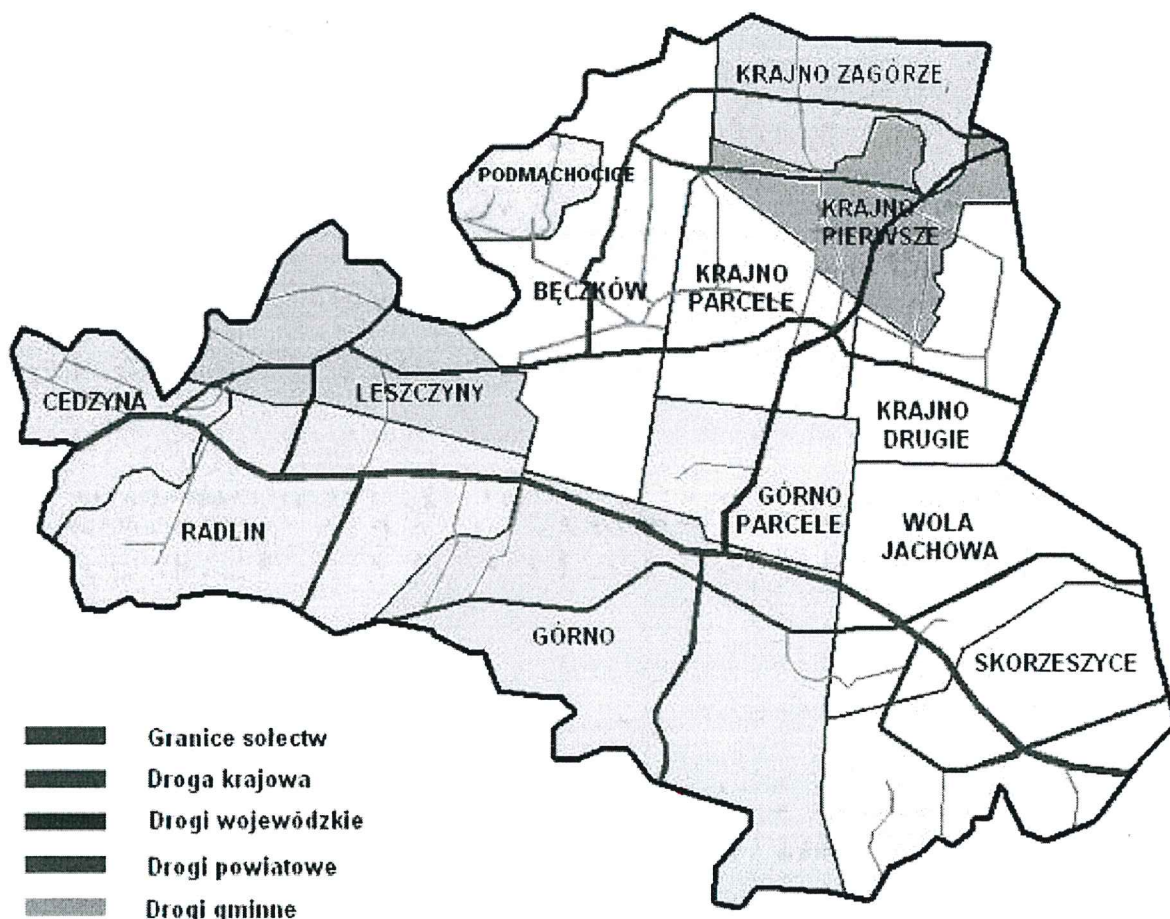
Miejscowość Radlin zamieszkuje **1584** mieszkańców, w tym **811** kobiet, oraz **773** mężczyzn.

Młodzież do lat 18 to **265** osób.

W wieku produkcyjnym teren miejscowości Radlin zamieszkuje **1108** osoby.

Stan na dzień:

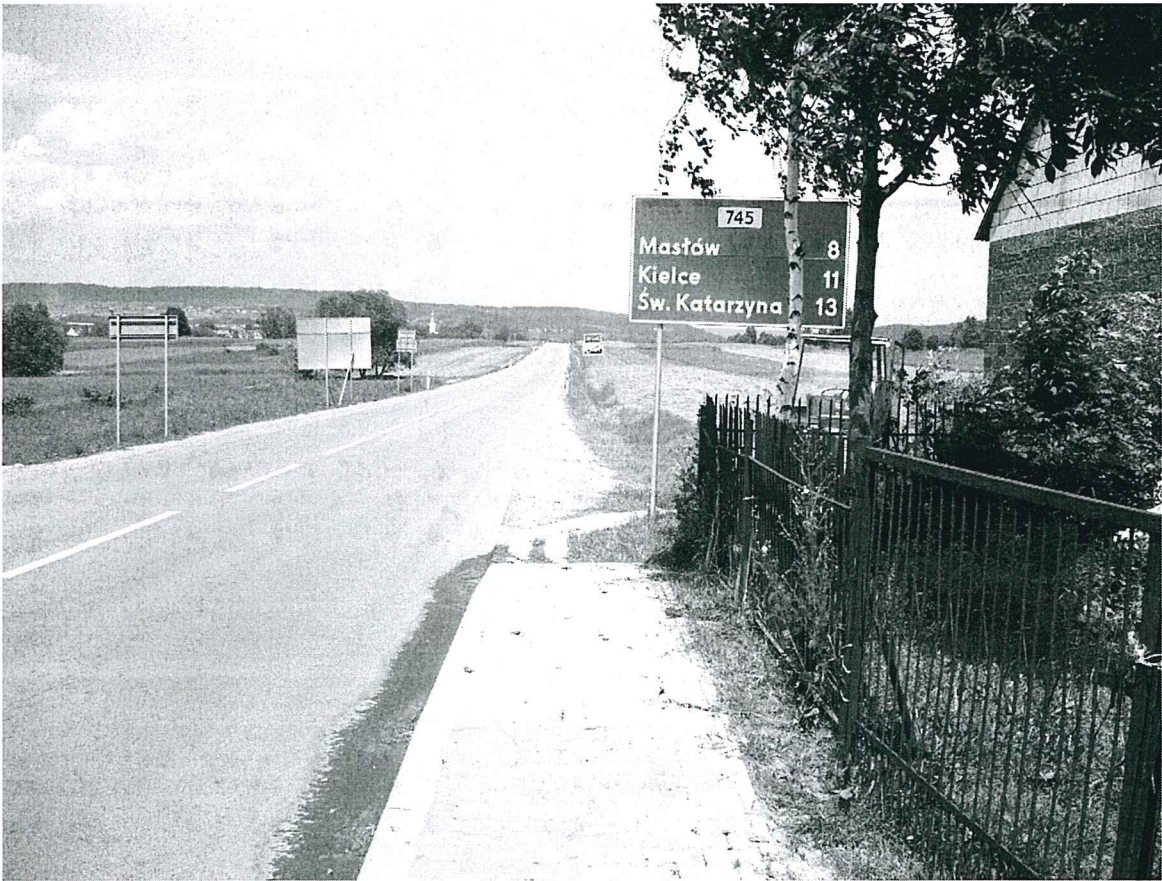
30.06.2014r.



PRZEWODNICZĄCY
RADY GMINY GÓRNO
Władysław Kowalczyk
Władysław Kowalczyk



PRZEWODNICZĄCY
RADY GMINY GÓRNO
Władysław Kowalczyk
Władysław Kowalczyk



PRZEWODNICZĄCY
RADY GMINY GORNO
Władysław Kowalczyk
Władysław Kowalczyk



PRZEWODNICZĄCY
RADY GMINY GÓRNO
Władysław Kowalczyk
Władysław Kowalczyk

2. Historia, wydarzenia

Wieś Radlin ma bardzo starą metrykę, bowiem istniała już z całą pewnością w wieku XIV, a pewnie już w stuleciu wcześniejszym, zaś zapis jej nazwy w dokumencie z 1400r – „Radoli” – mógłby też wskazywać (...) na pochodzenie od staropolskiej nazwy osobowej „Radoł(a)” – jest on jednak wątpliwy. Jednak w zapiskach z lat 1470 – 1480 stoi już czarno na białym, - „Radlin”. W XV wieku Radlin należy do parafii w Kielcach, będący własnością biskupów krakowskich. Miał 9 łąnów kmiecych, jeden łąn należący do „uposażenia wikariusza prebendy szewieńskiej (Szewna) przy kolegiacie kieleckiej. Łan ten dawał dziesięcinę snopową i konopną prebendzie szewieńskiej, wartości do pół grzywny” – jak podaje Jan Długosz.

W 1789 r. dobra biskupie przejął skarb państwa. Wieś wchodziła w skład dóbr rządowych ekonomii Kielce.

W roku 1827 stało w Radlinie 67 domów, a mieszkało 317 osób. U schyłku XIX wieku w Radlinie – wsi leżącej w powiecie kieleckim, gminie Górno i parafii Leszczyny – znajdowała się szkoła początkowa.

Radlin – podobnie jak Górno – znany jest z tradycji patriotycznych. Jego mieszkańcy brali udział w niepodległościowych zrywach zbrojnych i pracy konspiracyjnej, płacąc niejednokrotnie śmiercią za swą nieugiętą postawę wobec zaborców i okupantów.

W czasie Powstania Styczniowego na Kielecczyźnie walczył przysły – wyjątkowy – mieszkaniec Radlina – Józef Skłodowski – dziad słynnej polskiej noblistki – Marii Skłodowskiej-Curie.(1)

PRZEWODNICZĄCY
RADY GMINY GÓRNO
Władysław Kowalczyk

3. Okolica

Miejscowość położona jest zaledwie 10 km od centrum Kielc.

Zabudowa zwarta, liniowa, parterowa i jednopiętrowa.

Nowoczesne budynki mieszkalne i tradycyjne zabudowania gospodarskie. Niewielka część w zabudowie drewnianej. W miejscowości funkcjonuje Zespół Szkolno-Przedszkolny i ośrodek zdrowia.

W odległości około 1 km malowniczo położony zbiornik retencyjno- rekreacyjny „Cedzyna” – miejsce odpoczynku letniego mieszkańców okolicznych miejscowości i Kielc.

Przez miejscowość przebiega droga krajowa nr 74, oraz droga wojewódzka nr 745. Mieszkańcy korzystają z licznych linii komunikacji miejskiej.

PRZEWODNICZĄCY
RADY GMINY GÓRNO
Władysław Kowalczyk
Władysław Kowalczyk

III. ANALIZA ZASOBÓW MIEJSCOWOŚCI RADLIN

RODZAJ ZASOBU	BRAK	JEST O ZNACZENIU	JEST O ZNACZENIU
		MAŁYM	DUŻYM

Środowisko przyrodnicze

Walory krajobrazu			X
Walory przyrodnicze			X
Wody powierzchniowe (cieki, rzeki, stawy)		X	
Gleby		X	
Kopaliny	X		
ŚRODOWISKO KULTUROWE			
Walory architektury wiejskiej i osobliwości kulturowe	X		
Walory zagospodarowania Przestrzennego	X		
Zabytki		X	
Zespoły artystyczne	X		
DZIEDZICTWO RELIGIJNE I HISTORYCZNE			
Miejsca, osoby i przedmioty kultu		X	
Święta, odpusty, pielgrzymki		X	
Tradycje, obrzędy, gwara		X	
Legendy, podania i fakty historyczne		X	
Ważne postacie historyczne		X	
Specyficzne nazwy		X	

PRZEWODNICZĄCY
RADY GMINY GÓRNO

Władysław Kowalczyk

OBIEKTY I TERENY

Działki pod zabudowę mieszkaniową			X
Działki pod domy letniskowe			X
Działki pod zakłady usługowe i przemysł		X	
Tradycyjne obiekty gospodarskie wsi (spichlerze, kuźnie, młyny)	X		

GOSPODARKA, ROLNICTWO

Specyficzne produkty (hodowle, uprawy)		X	
Znane firmy i zakłady	X		
Możliwe do wykorzystania odpady Produkcyjne	X		

SĄSIEDZI I PRZYJEZDNI

Korzystne, atrakcyjne sąsiedztwo (duże miasta, szlaki atrakcje turystyczne)			X
Ruch tranzytowy			X
Przyjezdni stali i sezonowi		X	

INSTYTUCJE

Placówki opieki medycz. i społecz.			X
Szkoły			X
Dom kultury, świetlica wiejska	X		

LUDZIE, ORGANIZACJE SPOŁECZNE

OSP	X		
KGW		X	
Inne stowarzyszenia	X		

PRZEWODNICZĄCY
RADY GMINY GÓRNO
Władysław Kowalczyk
Władysław Kowalczyk

IV. ANALIZA SWOT

SWOT – jedna z najpopularniejszych technik analitycznych, służąca do porządkowania informacji. Bywa stosowana we wszystkich obszarach planowania strategicznego jako uniwersalne narzędzie pierwszego etapu analizy strategicznej.

Analiza SWOT – określenie siły wpływu mocnych i słabych stron na mogące pojawić się szanse i zagrożenia – rozpoczyna się od próby zestawienia mocnych i słabych stron miejscowości poprzez pryzmat wszystkich ważniejszych regionalnych dziedzin i wymiarów. Powinna to być analiza biorąca pod uwagę szeroki zakres elementów jednocześnie koncentrując się na kluczowych czynnikach.

Wszystkie czynniki mające wpływ na powodzenie lub fiasko planowanych przedsięwzięć pogrupowano w macierzy składającej się z czterech pól:

<u>S (Strengths)</u> Mocne strony	<u>W (Weaknesses)</u> Słabe strony
<u>O (Opportunities)</u> Szanse	<u>T (Threats)</u> Zagrożenia

Pozostałe czynniki nie mieszczące się w żadnej z podanych kategorii pominięto, jako nieistotne dla wyników analizy.

PRZEWODNICZĄCY
RADY GMINY ŁĘCZYŃ

Władysław Kowalczyk

- **S (Strengths) – mocne strony: wszystko to co stanowi atut, przewagę, zaletę analizowanego obiektu,**

- Korzystna lokalizacja, 10 km od centrum Kielc
- Walory widokowe i przyrodnicze
- Miejscowość posiada sieć wodociągową i sanitarną
- W miejscowości znajduje się Zespół Szkolno-Przedszkolny i ośrodek zdrowia.
- Bliskość trasy tranzytowej Kielce – Sandomierz
- Bliskość znanych atrakcji turystycznych takich jak Św. Katarzyna, Św. Krzyż, Gołoborze, Łysica.
- Poprawne relacje międzyludzkie.

- **W (Weaknesses) – słabe strony: wszystko to co stanowi słabość, barierę, wadę analizowanego obiektu,**

- Brak gospodarstw agroturystycznych
- Brak dostępu do szerokopasmowego internetu
- Brak świetlicy, miejsca spotkań
- Bardzo słabe gleby
- słabe więzi społeczne

PRZEWODNICZĄCY
RADY GMINY GOBNO
Władysław Kowalczyk

• **O (Opportunities) – szanse: wszystko to co stwarza dla analizowanego obiektu szansę korzystnej zmiany,**

- Wysoki poziom nauczania w miejscowej szkole
- Duża liczba młodzieży zamieszkująca miejscowość, wielu z nich podjęła studia w szkołach wyższych
- Boom inwestycyjny związany z budownictwem jednorodzinnym
- Rozwój lokalnej przedsiębiorczości
- Wzrastająca z roku na rok estetyka otoczenia posesji

• **T (Threats) – zagrożenia: wszystko to co stwarza dla analizowanego obiektu niebezpieczeństwo zmiany niekorzystnej.**

- Migracja ludzi młodych, wykształconych
- Zbyt mała liczba miejsc pracy
- Wysokie i wzrastające koszty produkcji rolnej przy braku cen minimalnych
- Zbyt wiele biurokracji
- Niestabilne prawo
- Zbyt mała powierzchnia gospodarstw
- Brak szacunku dla środowiska naturalnego
- Małe zainteresowanie inwestorów

PRZEWODNICZĄCY
RADY GMINY GÓRNO
Władysław Kowalczyk
Władysław Kowalczyk

V. HARMONOGRAM DZIAŁAŃ

termin realizacji

Opis zadania	2014	2015	2016	2017	2018	2019	2020	2021
1. Przebudowa, rozbudowa oraz zmiana sposobu użytkowania mieszkań w budynku Szkoły Podstawowej w Radlinie z przeznaczeniem na potrzeby społeczno - kulturalne								
2. Zagospodarowanie terenu na cele rekreacyjno-wypoczynkowe mieszkańców na działce 1767/2								
3. Budowa siłowni zewnętrznej								
4. Budowa sceny plenerowej na działce nr 1767/2								
5. Budowa żłobka na działce nr 1767/1								
6. Budowa Domu Spotkań Mieszkańców								

Gmina Górno – Radlin 2014

PRZEWODNICZĄCY
RADY GMINY GÓRNO
Władysław Kowalczyk
Władysław Kowalczyk

VI. PODSUMOWANIE

Plan Odnowy Miejscowości Radlin jest jednym z najważniejszych elementów odnowy wsi. Sporządzenie i uchwalenie takiego dokumentu stanowi niezbędny warunek przy aplikowaniu o pomoc finansową w ramach „Programu Rozwoju Obszarów Wiejskich na lata 2007 - 2013” - działanie „Odnowa i rozwój wsi.

Celem działania „Odnowa i rozwój wsi” jest poprawa jakości życia na obszarach wiejskich przez zaspokojenie potrzeb społecznych i kulturalnych mieszkańców wsi oraz promowanie miejscowości.

Zakładane cele Planu Odnowy Miejscowości przewidują wzrost znaczenia wsi poprzez rozwój kultury, edukacji, sportu i rekreacji.

Realizacja Planu ma także służyć integracji społeczności lokalnej, rozwojowi organizacji społecznych, zaangażowaniu wolnego czasu mieszkańców w edukację i rozrywkę.

PRZEWODNICZĄCY
RADY GMINY GÓRNO


Władysław Kowalczyk