

UCHWAŁA NR XL/197/2010
Rady Gminy w Górnio
z dnia 15 marca 2010 roku

**W sprawie zatwierdzenia Planu Odnowy Miejscowości Krajno Parcele
na lata 2010 – 2017**

Na podstawie art. 18 ust. 1 i 2 pkt 6 ustawy z dnia 8 marca 1990 roku o samorządzie gminnym (tekst jednolity z 2001 roku Dz. U. Nr 142, poz 1591 ze zm.) Rada Gminy uchwała co następuje:

§ 1.

Zatwierdza się Plan Odnowy Miejscowości Krajno Parcele w Gminie Górnio na lata 2010 – 2017 stanowiący załącznik do niniejszej uchwały.

§2

W związku z odstąpieniem od dokonania w stosunku do Planu Odnowy Miejscowości Krajno Parcele na lata 2010-2017 strategicznej oceny oddziaływania na środowisko zobowiązuje się Urząd Gminy Górnio do uzyskania w tym zakresie opinii organów określonych w art. 48 ust. 1 ustawy z dnia 23 października 2008 r. o udostępnieniu informacji o środowisku i jego ochronie, udziale społeczeństwa w ochronie środowiska oraz o ocenach oddziaływania na środowisko (Dz. U. Nr 199, poz 1227)

§ 3.

Wykonanie uchwały powierza się Wójtowi Gminy.

§ 4.

Uchwała wchodzi w życie z dniem podjęcia.

PRZEWODNICZĄCY
Rady Gminy w Górnio
Jaw Sikora

RADA GMINY
w Górnio
26-008 GÓRNO.
tel. 30-23-047

PLAN ODNOWY MIEJSCOWOŚCI KRAJNO PARCELE

na lata 2010 – 2017



Górno – Krajno Parcele 2010

Spis treści:

- I. WSTĘP, CEL I PODSTAWA OPRACOWANIA
- II. CHARAKTERYSTYKA MIEJSCOWOŚCI
 - 1. Położenie administracyjne, sytuacja demograficzna
 - 2. Historia, wydarzenia
 - 3. Okolica
- III. ANALIZA ZASOBÓW MIEJSCOWOŚCI KRAJNO PARCELE
- IV. ANALIZA SWOT
- V. HARMONOGRAM DZIAŁAŃ
- VI. PODSUMOWANIE

PRZEWODNICZĄCY
Rady Gminy w Górnio


Jan Sikora

I. WSTĘP - cel i podstawa opracowania.

Podstawą opracowania Planu Odnowy Miejscowości Krajno Parcele są konsultacje społeczne, oraz ankiety wypełnione przez mieszkańców, pozwalające określić zakres planu, stan obecny, perspektywy rozwoju, plan i harmonogram działań.

Jesteśmy świadkami szybko zachodzących przemian gospodarczych i społecznych, mogą one niekiedy dziać się na pewnym poziomie obok nas, mimo, a nawet wbrew. Jednak na obszarze naszej małej ojczyzny to my, jej mieszkańcy, dziedzice jej kultury, tradycji musimy wyznaczyć ścieżkę rozwoju by prowadziła do lepszego, wygodnego życia, otwierała nowe pola działania, była dumą lokalnej społeczności.

Zmiany zachodzące we współczesnym nam świecie znamy, podziwiamy i nawet już się im nie dziwimy. Świat stał się globalną wioską pozbawioną barier informacyjnych, komunikacyjnych. Potrafimy już myśleć globalnie, czas więc by zintensyfikować działania lokalne i zbliżyć nasz lokalny świat do wielkiego świata podziwianego w tv, internecie lub z okien samochodów podczas coraz częstszych wojaży.

Mamy własne wizje, marzenia i to one legły u podstaw niniejszego opracowania. Czy nas na nie stać? Kondycja budżetu gminy, mizéria gospodarcza miasta Kielce które powinno stanowić poduszkę bezpieczeństwa socjalnego dla otaczających je miejscowości świadczy o tym, iż samodzielnie tych planów nie zrealizujemy. Sięgnijmy więc po środki „unijne”. Pierwszym krokiem do pozyskania tych środków jest przygotowanie przy ścisłym współdziałaniu lokalnej społeczności Planu Odnowy Miejscowości, który jest podstawowym dokumentem przy ubieganiu się o dofinansowanie działań w ramach Programu Rozwoju Obszarów Wiejskich, działanie: „Odnowa i rozwój wsi”.

Świadomość potrzeby zmian otoczenia w którym żyjemy, modernizacja infrastruktury, boiska, świetlice, place zabaw, miejsca rekreacji i integracji mieszkańców i przyjezdnych jest przez mieszkańców dostrzegana od lat, brak było jednak możliwości realizowania takich przedsięwzięć.

Program odnowy wsi w ramach uruchomionego Programu Rozwoju Obszarów Wiejskich na lata 2007 – 2013 daje szansę na realizację części naszych zamierzeń. Konieczność opracowania Planu Odnowy Miejscowości w sposób formalny wynika z wytycznych Programu Rozwoju Obszarów Wiejskich na lata 2007 – 2013, a w szczególności Osi 3 PROW – Działanie Odnowa i Rozwój Wsi. Oś trzy zakłada między innymi wspieranie działań mających wpływ na poprawę jakości życia na obszarach wiejskich przez zaspokojenie potrzeb społecznych i kulturalnych mieszkańców wsi. W ramach tego działania finansowaniem mogą być objęte projekty z zakresu:

1. budowy, przebudowy, remontu lub wyposażenia obiektów publicznych pełniących funkcje kulturalne, w szczególności świetlic i domów kultury
2. budowy, przebudowy lub remontów obiektów sportowych, ścieżek rowerowych, szlaków pieszych, placów zabaw, miejsc rekreacji służących do użytku publicznego
3. zakupu towarów służących przedsięwzięciom związanym z kultywowaniem tradycji społeczności lokalnych oraz tradycyjnych zawodów
4. kształtowania centrów wsi jako przestrzeni publicznej, w szczególności poprzez odnawianie lub budowę placów, parkingów, chodników lub oświetlenia ulicznego
5. urządzenie i porządkowanie terenów zielonych, parków lub innych miejsc wypoczynku
6. budowy, przebudowy lub remontu małej infrastruktury turystycznej
7. zagospodarowania zbiorników i cieków wodnych na rzecz rekreacji lub poprawy estetyki miejscowości
8. rewitalizacja budynków zabytkowych, odnawiania lub konserwacji lokalnych pomników historycznych i miejsc pamięci
9. zakupu i odnawiania obiektów charakterystycznych dla danego regionu lub tradycji budownictwa wiejskiego i ich adaptacji na cele publiczne
10. budowy, przebudowy, remontu lub wyposażenia obiektów przeznaczonych na cele promocji lokalnych produktów i usług, w szczególności pawilonów, punktów wystawowych, sal ekspozycyjnych lub witryn.

11.Odnawiania elewacji zewnętrznych i dachów w zabytkowych obiektach architektury sakralnej wpisanych do rejestru zabytków

12.wyburzania i rozbiórki zdewastowanych budynków i budowli publicznych w celu uporządkowania terenu miejscowości

Plan Odnowy Miejscowości Krajno Parcele ma charakter dokumentu planowania strategicznego, a jego celem jest wypracowanie wizji rozwoju miejscowości. Głównymi czynnikami wpływającymi na realizację planu będą: aktywność, zaangażowanie i solidarna postawa mieszkańców.

Plan Odnowy miejscowości zawiera działania długofalowe, określone na lata 2008 – 2015.

Niniejszy plan jest planem otwartym stwarzającym możliwość aktualizacji w zależności od potrzeb społecznych i uwarunkowań finansowych. Oznacza to, że mogą być dopisywane nowe zadania, a także to, że może zmienić się kolejność ich realizacji w zależności od uruchomienia i dostępu do funduszy UE.

II. CHARAKTERYSTYKA MIEJSCOWOŚCI

1. Położenie administracyjne, sytuacja demograficzna.

Województwo: świętokrzyskie

Powiat: kielecki

Gmina: Górnio

Miejscowość: Krajno Parcele

- Krajno Parcele zamieszkuje 591 mieszkańców,



1. Historia, wydarzenia

Krajno (Crayno) należy do najdawniejszych wsi położonych w Górach Świętokrzyskich. Nazwa wywodzi się stąd, że osada znajdowała się na skraju (kraj-'brzeg') puszczy jodłowej. Od początku należała do dóbr kapituły katedralnej krakowskiej, które podzielone były na klucze. Krajno było jakby pomostem łączącym klucz kielecki z kluczem bodzentyńskim, o którego rozbudowę zadbał biskup Bodzanta. Na jego polecenie w 1357 r. sporządzono akt lokacyjny Krajna określający na nowo powinności chłopów. Dokonano pomiaru całej włości i wydzielono łany kmieci. Sołtys otrzymał 2 łany, a 12 chłopów dostało po 1 łanie tj. ok. 16 ha. Przez teren wsi przepływają liczne strumienie, stąd zezwolono na powstanie młyna i tzw. rybników, czyli stawów rybnych. Sołtys uzyskał również prawo do założenia karczmy i stał na czele ławy, czyli sądu, który rozpatrując sprawy sporne występujące między chłopami był jednocześnie przejawem samorządu lokalnego. W zamian za przywileje chłopci zobowiązani byli do płacenia czynszu. Kolejne dokumenty z 1375 r., 1540 r. i 1573 r. potwierdzają powyższy stan. Parafia znajdowała się w Daleszycach, gdzie wybudowano kościół w 1221 r. Na targi zaś jeżdżono zapewne do Bodzentyń, w którym odbywały się dwa razy w roku wielkie jarmarki. Wieś z czasem rozrastała się. W jej skład wchodziły: Stara Wieś- najstarsza część wsi; Krajno Nowe- nazwa zaginiona na początku XX wieku, prawdopodobnie obecna wieś Krajno Południowa; Krajno Górne- nazwa zaginiona, prawdopodobnie obecne Krajno Pogorzele- stąd Pogorzele, że wypalono część puszczy pod uprawy rolne, Krajno Wymyślona- oddalona ok. 2 km od wsi właściwej; Krajno Szubienica- nazwa zaginiona, część wsi Krajna Parcele związana z restrykcjami po działalności chłopów w spisku ks. Piotra Ściegiennego; Krajno Parcele- nazwa związana z podziałem majątku dworskiego na działki pod zabudowę i uprawę na początku XX w.; Krajno Łęki- wywodzi się z typu łąk na których jest położona; Krajno Zagórze- ze względu na położenie za górą.

W czasach Sejmu Czteroletniego w 1789 r. posłowie postanowili przejąć na skarb państwa dobra biskupów krakowskich. Dochody z wydzierżawionych na 6 lat majątków miano przeznaczyć m. in. na wojsko.

Krajno w okresie zaborów

III rozbiór Polski w 1795 r. przekreśla te plany i dobra narodowe przejmują państwa zaborcze. W okresie zaborów wieś Krajno dzierżawią różni właściciele. W 1827 r. było tu 151 domów i 853 mieszkańców. Krajno wchodziło w skład tzw. ekonomii kieleckiej uposażenia rządowych dóbr owczarskich i chłopci zobowiązani byli do odrabiania pańszczyzny. W 1843 r. doszło do wystąpień chłopskich, ponieważ

wyznaczono im pod uprawę najłabsze działki ziemi. Stąd nie chcieli obsiewać pól i odrabiać pańszczyzny. Dzierżawca Wojciech Prendowski wezwał na pomoc wojsko carskie, które siłą złamały bunt chłopski, a 10 najbardziej opornych wychłostano i przesiedlono do innych guberni. We wrześniu 1844 r. Balcer Susło na polecenie ks. Piotra Ściegiennego zorganizował wiec w pobliskim lesie, w którym uczestniczyli chłopi z Krajna. Ksiądz nawoływał do walki zbrojnej z zaborcą rosyjskim. Niestety w nocy z 24 na 25 października chłop Walenty Janic doniósł wójtowi miejscowej gminy Tarczyńskiemu o spisku i udziale w nim 11 włościan. Ten poinformował naczelnika wojennego guberni kieleckiej płk. Białoskórskiego, który wydał rozkaz aresztowania księdza Ściegiennego i pozostałych spiskowców.

Księdza pozbawiono święceń kapłańskich, wszystkich praw stanu i zesłano na Syberię do ciężkich robót. Osądzono również Balcera Susło, który dostał publicznie 1000 kijów chłosty i skazano na 10 lat ciężkich robot na Syberii, a po skończeniu kary miał tam pozostać aż do śmierci. Wrócił jednak do kraju 10 listopada 1857 r. Walentego Janica władze carskie hojnie nagrodziły. W lipcu 1845 r. otrzymał medal srebrny na wstążce Św. Włodzimierza " Za gorliwość" , 18 morgów ziemi na własność i 21 za czynsz oraz 100 rubli na wystawienie budynków gospodarczych. Znalazł się odtąd pod opieką naczelnika powiatu kieleckiego. W okresie Powstania Styczniowego Janic nie pozostał dłużny za wyróżnienie i gorliwie wskazał Rosjanom miejsce stacjonowania oddziału powstańczego Mariana Langiewicza. 12 czerwca 1863 r. chłopi na czele z Wincentym Łakomcem napadli go w nocy. W wyniku walki Janic został ranny, a jego syn Antoni stracił rękę. Władze rosyjskie udzieliły im pomocy w szpitalu kieleckim, a Łakomca skazano na karę śmierci.

Krajno w okresie II wojny światowej

6 września 1939 r. 2 batalion 154 pułku rezerwy Wojska Polskiego stoczył potyczkę z najeżdżącą niemieckim. Hitlerowcy spalili 36 domów. Po tym wydarzeniu na cmentarzu parafialnym pozostała bezimienna mogiła 17 żołnierzy września. W latach okupacji mieszkańcy Krajna udzielali pomocy partyzantom Armii Krajowej. Brali również czynny udział w walce zbrojnej, żołnierzem AK zgrupowania Jana Piwnika "Ponurego" był Józef Szlufik z Krajna Parcele.

W okresie okupacji w Krajnie funkcjonowała szkoła. Nauczaniem dzieci zajmowała się pani Florentyna Krogulec i Maria Siczek. Nauki pozbawiono jedynie dzieci narodowości żydowskiej, wynikało to z zarządzeń władz niemieckich. Jednym z chłopców, któremu trudno było się pogodzić z tą decyzją był Dawidek Rubinowicz. Pozbawiony możliwości uczęszczania do szkoły napisał pamiętnik, w którym opisuje los swojej rodziny i daje przykłady życzliwego stosunku mieszkańców Krajna do społeczności żydowskiej. W okresie okupacji prowadzono w Krajnie tajne nauczanie. Zorganizowała je pani Florentyna Krogulec i zaangażowała do tych prac panią Marię Siczek oraz ks. Władysława Wojnowskiego. Szczegółowo opisała swoją pracę we "Wspomieniach z lat II wojny Światowej i okupacji hitlerowskiej".

4 czerwca 1943 r. hitlerowski 62 zmotoryzowany pluton żandarmerii, kwaterujący w Św. Katarzynie, dokonał pacyfikacji Krajna. O świcie otoczyli wieś i nakazali wszystkim udać się na plac przed ówczesną szkołą. Ludzie doskonalili wiedzieli, czym

się takie zbiórki kończyły i niektórzy zaczęli szukać różnych kryjówek. Ukrywających się żandarmi mordowali, nie zważając na ich błagania o litość. Spośród zgromadzonych na placu szkolnym oddzielono mężczyzn od kobiet, zaczęto ich przesłuchiwać i rozpoczęły się przygotowania do egzekucji. Na oczach zebranych zastrzelono panią Tofil, ponieważ nie chciała wydać swoich synów oraz Józefa Susło, bo podejrzewano, że znalazł się poza miejscem swojego zamieszkania. Skatowano Antoniego Szlufika z Krajna Łęki, ponieważ nie chciał wydać osób współpracujących z partyzantami, później wywieziono go do Św. Katarzyny i zamordowano. Gehenna ludności zakończyła się, kiedy oprawcy naliczyli 27 zabitych.

Nie wolno zapominać o ofiarach tamtych tragicznych wydarzeń. Pamięć nie przetrwa jedynie w kamieniu, trzeba ją przekazywać młodemu pokoleniu.¹

1 Opracował Andrzej Michalski (Zarys historii Krajna)

1.Okolice

Krajno położone jest w malowniczej okolicy podnóża Gór Świętokrzyskich w odległości 17 km od centrum Kielc. Z uwagi na swe urokliwe położenie, przecinające się szlaki turystyczne, rozwija się w okolicy agroturystyka. Są też warunki do rozwoju upraw ekologicznych.

Z uwagi na brak domu kultury, miejsca spotkań mieszkańców, zaplanowano przebudowę istniejącego budynku komunalnego w centrum wsi na potrzeby wiejskiego domu kultury. Inwestycja jest planowana na lata 2010 – 2012.

Znajduje się na terenie Krajno kilka obiektów zabytkowych o lokalnym znaczeniu, takich jak:

1. Cmentarz parafialny, ok.1930 r. w granicach ogrodzenia
2. Kapliczka drewniana, sprzed poł. XIX w.
3. Stodoła, Krajno 90, drewniana, ok. 1900 r., właściciel: Jan Błaszczuk
4. Zespół Kościoła Parafialnego p.w. Chrystusa Króla
 - a) Dzwonnica, murowana, 1934 r.
 - b) Kościół, murowany, 1934 r.
 - c) Ogrodzenie (z bramką), murowane, 1934 r.
5. Zespół zagrody, Krajno 73
 - a) dom drewniany z XX w,
 - b) piwnica drewniano – murowana z XX w.
6. Pomnik upamiętniający pacyfikację mieszkańców wsi Krajno w czasie II wojny światowej – na placu szkolnym w Krajnie.
7. Pomnik poświęcony oddziałom partyzanckim, działającym w czasie II wojny światowej na terenie kielecczyny – po prawej stronie przy trasie, tuż przed Św. Katarzyną.
8. Pomnik poświęcony Grzegorzcykom – poetom – na terenie ich domu rodzinnego (Wymyślona).

Krajno w obiektywie.



Fot. J. Skrzyniarz



fot. J. Skrzyniarz



fot. J. Skrzyniarz



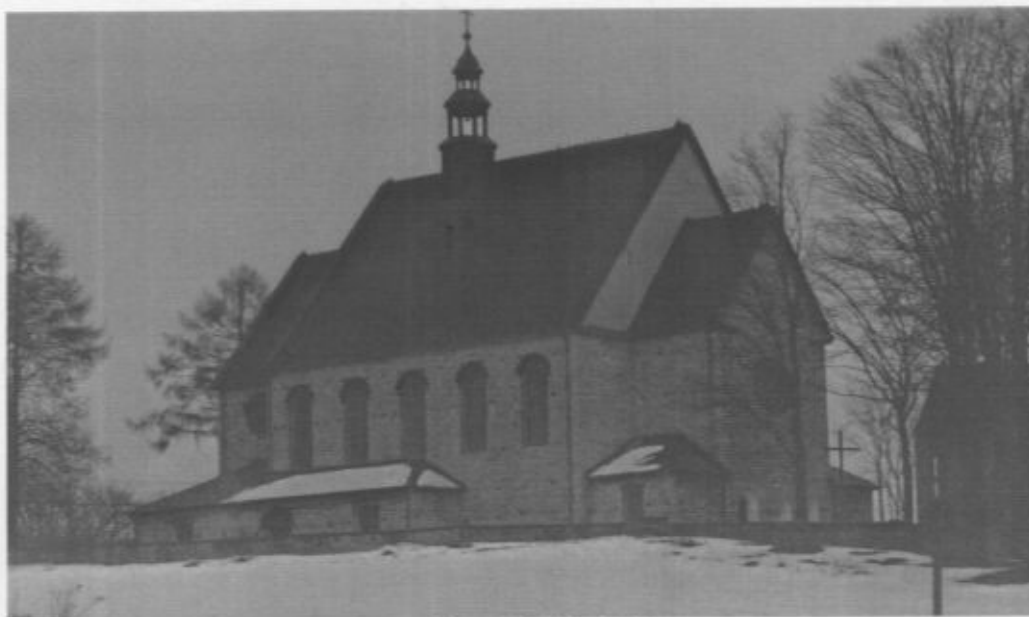
fot. J. Skrzyniarz



fot. J. Skrzyniarz



fot. J. Skrzyniarz



fot. W. Skalski



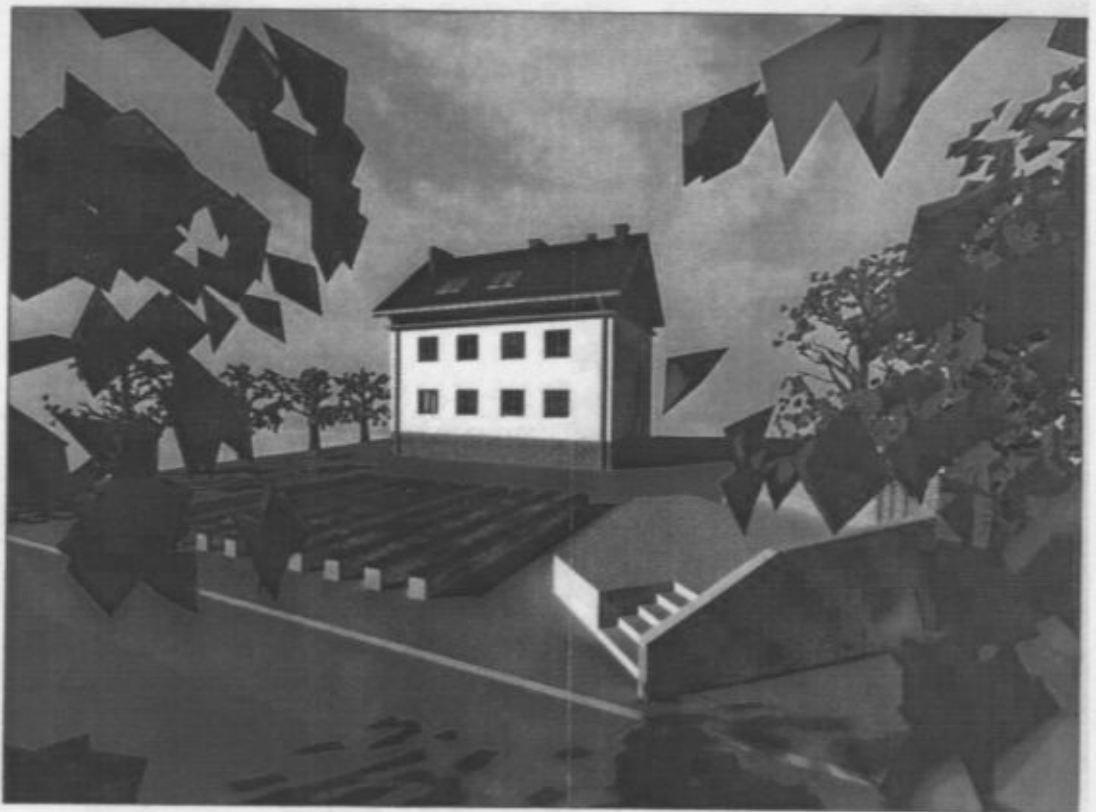
fot. W. Skalski

Oto budynek komunalny w miejscowości Krajno Parcele który będzie przebudowany na Wiejski Dom Kultury – stan obecny:



fot. W. Skalski

... i po przebudowie (wizualizacja):



V. ANALIZA ZASOBÓW MIEJSCOWOŚCI Krajno Parcele

RODZAJ ZASOBU	BRAK	JEST O ZNACZENIU	
		MAŁYM	DUŻYM
ŚRODOWISKO PRZYRODNICZE			
Walory krajobrazu			X
Walory przyrodnicze			X
Wody powierzchniowe (cieki, rzeki, stawy)		X	
Gleby			X
Kopaliny	X		
ŚRODOWISKO KULTUROWE			
Walory architektury wiejskiej I osobliwości kulturowe	X		
Walory zagospodarowania Przestrzennego	X		
Zabytki		X	
Zespoły artystyczne*	X		
DZIEDZICTWO RELIGIJNE I HISTORYCZNE			
Miejsca, osoby i przedmioty kultu			X
Święta, odpusty, pielgrzymki			X
Tradycje, obrzędy, gwara		X	
Legendy, podania i fakty historyczne		X	
Ważne postacie historyczne			X

GOSPODARKA, ROLNICTWO

Specyficzne produkty (hodowle, uprawy)		X	
Znane firmy i zakłady	X		
Możliwe do wykorzystania odpady	X		
Produkcyjne			

SĄSIEDZI I PRZYJEZDNI

Korzystne, atrakcyjne sąsiedztwo (duże miasta, szlaki atrakcje turystyczne)			X
Ruch tranzytowy			X
Przyjezdni stali i sezonowi		X	

INSTYTUCJE

Placówki opieki medycz. i społecz.	X		
Szkoły		X	
Dom kultury, świetlica wiejska	X		

LUDZIE, ORGANIZACJE SPOŁECZNE

OSP	X		
KGW		X	
Inne stowarzyszenia	X		

IV. ANALIZA SWOT

SWOT – jedna z najpopularniejszych technik analitycznych, służąca do porządkowania informacji. Bywa stosowana we wszystkich obszarach planowania strategicznego jako uniwersalne narzędzie pierwszego etapu analizy strategicznej.

Analiza SWOT – określenie siły wpływu mocnych i słabych stron na mogące pojawić się szanse i zagrożenia.

Rozpoczyna się od próby zestawienia mocnych i słabych stron miejscowości poprzez pryzmat wszystkich ważniejszych regionalnych dziedzin i wymiarów. Powinna to być analiza biorąca pod uwagę szeroki zakres elementów jednocześnie koncentrując się na kluczowych czynnikach.

Wszystkie czynniki mające wpływ na powodzenie lub fiasko planowanych przedsięwzięć pogrupowano w macierzy składającej się z czterech pól:

Mocne strony	Słabe strony
Szanse	Zagrożenia

Pozostałe czynniki nie mieszczące się w żadnej z podanych kategorii pominięto, jako nieistotne dla wyników analizy.

<ul style="list-style-type: none"> • <u>S (Strengths) – mocne strony: wszystko to co stanowi atut, przewagę, zaletę analizowanego obiektu,</u> 	<ul style="list-style-type: none"> • <u>W (Weaknesses) – słabe strony: wszystko to co stanowi słabość, barierę, wadę analizowanego obiektu,</u>
<ul style="list-style-type: none"> ○ Korzystna lokalizacja, 17km od centrum Kielc, szlaki turystyczne. ○ Walory widokowe i przyrodnicze, korzystny mikroklimat ○ Miejscowość posiada sieć wodociagową ○ Bliskość trasy tranzytowej Kielce – Rzeszów ○ Bliskość znanych atrakcji turystycznych takich jak Św. Katarzyna, Św. Krzyż, Gołoborze, Łysica. ○ Poprawne relacje międzyludzkie. ○ Połączenie z miastem ○ Zabytki o znaczeniu lokalnym. 	<ul style="list-style-type: none"> ○ Brak kanalizacji ○ Brak dostępu do szerokopasmowego internetu ○ Brak chodników i oświetlenia ○ Brak świetlicy, domu kultury, miejsca spotkań, boiska ○ Bardzo słabe gleby ○ Słabe więzi społeczne, podziały ○ Brak planu zagospodarowania przestrzennego

<ul style="list-style-type: none"> • <u>O (Opportunities) – szanse: wszystko to co stwarza dla analizowanego obiektu szansę korzystnej zmiany,</u> 	<ul style="list-style-type: none"> • <u>T (Threats) – zagrożenia: wszystko to co stwarza dla analizowanego obiektu niebezpieczeństwo zmiany niekorzystnej.</u>
<ul style="list-style-type: none"> ○ Wzrost poziomu edukacji, wysoki poziom nauczania w miejscowej szkole ○ Znacząca liczba młodzieży uczącej się (szkoły średnie, wyższe) zamieszkująca miejscowość. ○ Rozwój inwestycji związany z budownictwem jednorodzinym ○ Rozwój lokalnej przedsiębiorczości, agroturystyki ○ Wzrastająca z roku na rok estetyka otoczenia posesji ○ Wzrost zamożności, przedsiębiorczości, kreatywność mieszkańców 	<ul style="list-style-type: none"> ○ Migracja ludzi młodych wykształconych ○ Zbyt mała liczba miejsc pracy ○ Wysokie i wzrastające koszty produkcji rolnej przy braku cen minimalnych ○ Zbyt wiele biurokracji ○ Niestabilne prawo ○ Zbyt mała powierzchnia gospodarstw ○ Brak szacunku dla środowiska naturalnego i mienia wspólnego. ○ Małe zainteresowanie inwestorów ○ niskie zarobki

V. HARMONOGRAM DZIAŁAŃ

Opis zadania	2010	2011	2012	2013	2014	2015	2016	2017
Przebudowa istniejącego budynku komunalnego dla potrzeb wiejskiego domu kultury. Koszt inwestycji: 1200 tys zł.	100 tys	700 tys	400 tys					
Baner informacji turystycznej w centrum miejscowości. Koszt inwestycji: 15,0 tys zł.		15 tys						
Plac zabaw dla dzieci młodszych, oraz scena z widownią w plenerze. Koszt inwestycji: 60 tys zł.		10 tys	50 tys					
Kanalizowanie miejscowości. Koszt inwestycji: 5 mln. zł.			1,0 mln zł	2,0 mln zł	2,0 mln zł			
Budowa chodników oraz remonty dróg gminnych i ich oświetlenie. Koszt inwestycji: 700 tys zł					150 tys	150 tys	200 tys	200 tys
Budowa boiska sportowego wielofunkcyjnego. Koszt inwestycji: 1,0 mln zł.					50 tys	550 tys	400 tys	

Realizacja zamierzeń uzależniona jest od pozyskania środków i możliwości budżetu gminy.

VI. PODSUMOWANIE

Plan Odnowy Miejscowości Krajno Parcele jest jednym z najważniejszych elementów odnowy wsi. Sporządzenie i uchwalenie takiego dokumentu stanowi niezbędny warunek przy aplikowaniu o pomoc finansową w ramach „Programu Rozwoju Obszarów Wiejskich na lata 2007 – 2013” - działanie „Odnowa i rozwój wsi.

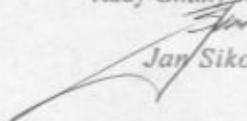
Celem działania „Odnowa i rozwój wsi” jest poprawa jakości życia na obszarach wiejskich przez zaspokojenie potrzeb społecznych i kulturalnych mieszkańców wsi oraz promowanie miejscowości.

Zakładane cele Planu Odnowy Miejscowości przewidują wzrost znaczenia wsi poprzez rozwój kultury, edukacji, sportu i rekreacji.

Realizacja Planu ma także służyć integracji społeczności lokalnej, rozwojowi organizacji społecznych, zaangażowaniu wolnego czasu mieszkańców w edukację i rozrywkę.

PRZEWODNICZĄCY

Rady Gminy w Górnio


Jan Sikora