

UCHWAŁA NR XXVI/249/2020

RADY GMINY GÓRNO

z dnia 15 grudnia 2020r.

**w sprawie wyznaczenia obszaru i granic aglomeracji
Skorzeszyce w gminie Górno**

Na podstawie art. 18 ust 2 pkt 15 ustawy z dnia 8 marca 1990 r. o samorządzie gminnym (t.j. Dz. U. z 2020 r. poz. 713) oraz art. 87 ust. 1 i 4, art. 565 ust. 2 ustawy z dnia 20 lipca 2017 r. Prawo wodne (t.j. Dz. U. z 2020 r. poz. 310 z późn. zm.), po uzgodnieniu z Państwowym Gospodarstwem Wodnym Wody Polskie Zarząd Zlewni w Kielcach oraz Regionalnym Dyrektorem Ochrony Środowiska w Kielcach, Rada Gminy Górno uchwała co następuje:

§ 1. Wyznacza się aglomerację Skorzeszyce o równoważnej liczbie mieszkańców (RLM) wynoszącej 4738, obejmującej miejscowości: Skorzeszyce, Wola Jachowa, Górno (od nr 1 do nr 80) w gminie Górno, z oczyszczalnią ścieków zlokalizowaną w miejscowości Skorzeszyce.

§ 2. Opis aglomeracji stanowi załącznik nr 1 do niniejszej uchwały.

§ 3. Obszar i granice aglomeracji wyznaczono na mapie w skali 1:10 000, stanowiącej załącznik nr 2 do niniejszej uchwały.

§ 4. Niniejsza uchwała była poprzedzona uchwałą nr X/170/15 Sejmiku Województwa Świętokrzyskiego z dnia 25 czerwca 2015 r. w sprawie wyznaczenia obszaru i granic aglomeracji Skorzeszyce (Dz. Urz. Woj. Świętokrzyskiego z 2015 r. poz. 1999), która traci moc z dniem wejścia w życie niniejszej uchwały zgodnie z art. 565 ust. 2 ustawy z dnia 20 lipca 2017 Prawo wodne (t.j. Dz. U. z 2020 r. poz. 310 z późn. zm.).

§ 5. Wykonanie uchwały powierza się Wójtowi Gminy Górno.

§ 6. Uchwała wchodzi w życie po upływie 14 dni od dnia ogłoszenia w Dzienniku Urzędowym Województwa Świętokrzyskiego.

Przewodniczący Rady Gminy Górno

Tomasz Tofis

UZASADNIENIE

do uchwały nr XXVI/249/2020

Rady Gminy Górno

z dnia 15 grudnia 2020r.

Celem wypełnienia zobowiązań Rzeczypospolitej Polskiej, przyjętych w Traktacie Akcesyjnym Polski do Unii Europejskiej, w zakresie dotyczącym dyrektywy Rady 91/271/EWG z dnia 21 maja 1991 r. dotyczącej oczyszczania ścieków komunalnych, został sporządzony przez Ministerstwo Środowiska, a następnie zatwierdzony w dniu 16 grudnia 2003 r. przez Rząd RP, Krajowy Program Oczyszczania Ścieków Komunalnych (KPOŚK).

W związku z realizacją Krajowego Programu Oczyszczania Ścieków Komunalnych na podstawie uchwałą nr X/170/15 Sejmiku Województwa Świętokrzyskiego z dnia 25 czerwca 2015 r. w sprawie wyznaczenia obszaru i granic aglomeracji Skorzeszyce (Dz. Urz. Woj. Świętokrzyskiego z 2015 r. poz. 1999) została wyznaczona aglomeracja Skorzeszyce, w skład której wchodziły miejscowości: Skorzeszyce, Wola Jachowa, Górno (od nr 1 do nr 80) położone w gminie Górno.

Zgodnie z art. 565 ust. 2 ustawy z dnia 20 lipca 2017 r. Prawo wodne (t.j. Dz. U. z 2020 r. poz. 310 z późn. zm.), zwanego dalej „Prawem wodnym”, dotychczasowe akty prawa miejscowego wydane na podstawie art. 43 ust. 2a ustawy z dnia 18 lipca 2001 r. – Prawo wodne (Dz. U. z 2017 r. poz. 1121) zachowują moc nie dłużej niż do dnia 31 grudnia 2020 r. i mogą być zmieniane. Wynika z tego, iż uchwała nr X/170/15 Sejmiku Województwa Świętokrzyskiego zachowuje moc nie dłużej niż do 31 grudnia 2020 r. i może być zmieniona.

Zgodnie z art. 87 ust. 1 Prawa wodnego, obowiązującą od dnia 1 stycznia 2018 r. aglomerację, wyznacza w drodze uchwały będącej aktem prawa miejscowego, rada gminy. Właściwa do wyznaczenia aglomeracji Skorzeszyce jest Gmina Górno. W związku z art. 87 ust. 1 i art. 565 ust. 2 ww. ustawy uznać zatem należy, iż jest ona również właściwa do dokonania zmian w wyznaczonej przez Sejmik Województwa Świętokrzyskiego aglomeracji Skorzeszyce.

Analiza rocznych sprawozdań z realizacji KPOŚK oraz innych dokumentów, przebiegu granic aglomeracji oraz jej wielkości RLM wykazuje konieczność zaktualizowania aglomeracji Skorzeszyce w zakresie wielkości aglomeracji, a także w zakresie skali mapy oraz dopasowania przebiegu jej granic do granic działek ewidencyjnych znajdujących się w jej obszarze.

Wypełniając zobowiązania art. 87 ust. 4 ww. ustawy Gmina Górno opracowała projekt wyznaczenia obszaru i granic aglomeracji Skorzeszyce. Dokument wraz z załącznikami przedłożono do PGW Wody Polskie oraz Regionalnej Dyrekcji Ochrony Środowiska celem uzgodnienia.

Zgodnie z przedłożonym dokumentem aglomeracja Skorzeszyce obejmuje miejscowości: Skorzeszyce, Wola Jachowa, Górno (od nr 1 do nr 80) w gminie Górno. Obszar i granice aglomeracji wyznaczono na mapie w skali 1:10 000, stanowiącej załącznik do uchwały Rady Gminy Górno. Obszar przedstawiony na mapie obejmuje system istniejącej i planowanej do budowy sieci kanalizacji sanitarnej na terenie ww. aglomeracji. Granica aglomeracji została wyznaczona wzdłuż zewnętrznych granic skanalizowanych lub przewidzianych do skanalizowania ewidencyjnych działek budowlanych.

Projekt uchwały Rady Gminy Górno w sprawie wyznaczenia aglomeracji Skorzeszyce został uzgodniony przez Dyrektora PGW Wody Polskie Zarządu Zlewni w Kielcach postanowieniem z dnia

25.11.2020r. znak: KR.ZZŚ.417.5.2020.ITW oraz Regionalnego Dyrektora Ochrony Środowiska w Kielcach
postanowieniem z dnia 10.11.2020r. znak: WPN-II.070.2.1.2020.MN.

Uchwała nie powoduje żadnych skutków finansowych dla budżetu Gminy Górno.

*Załącznik nr 1
do uchwały nr XXVI/249/2020
Rady Gminy Górno
z dnia 15 grudnia 2020r.*

**Część opisowa do uchwały
nr XXVI/249/2020
Rady Gminy Górno
w sprawie wyznaczenia aglomeracji
Skorzeszyce**

Część opisowa zgodnie z rozporządzeniem Ministra Gospodarki Morskiej i Żeglugi Śródlądowej z dnia 27 lipca 2018 r. w sprawie sposobu wyznaczania obszarów i granic aglomeracji.

Zgodnie z § 3. 1. podstawę wyznaczenia aglomeracji Skorzeszyce stanowią:

Studium Uwarunkowań i Kierunków Zagospodarowania Przestrzennego Gminy Górno – uchwała Rady Gminy Górno z dnia 15.11.2007 r. Nr XV/77/2007 ze zmianami.

Miejscowe plany zagospodarowania przestrzennego: uchwała nr II/15/2014 Rady Gminy Górno z dnia 9 grudnia 2014 r. w sprawie uchwalenia miejscowego planu zagospodarowania przestrzennego Gminy Górno „Skorzeszyce”.

Zgodnie z § 4. 1 pkt 1 część opisowa zawiera informacje o:

- 1) Długości i rodzaju sieci kanalizacyjnej lub planowanej do budowy sieci kanalizacyjnej, liczbie stałych mieszkańców aglomeracji, liczbie osób czasowo przebywających w aglomeracji oraz przemyśle obsługiwanych przez sieć kanalizacyjną lub planowaną do budowy sieć kanalizacyjną oraz oczyszczalnię ścieków, a także o wskaźnikach koncentracji.**

W ramach projektu „Uporządkowanie gospodarki wodno-ściekowej w aglomeracji Skorzeszyce” powstaje sieć kanalizacji sanitarnej o łącznej długości 38,7 km, do której zostanie podłączonych 3765 mieszkańców stałych aglomeracji Skorzeszyce. Inwestycja jest podzielona na 3 etapy: 1) budowa kanalizacji sanitarnej w miejscowości Skorzeszyce, 2) budowa kanalizacji sanitarnej w miejscowości Wola Jachowa, 3) budowa kanalizacji sanitarnej w miejscowości Górno. Szacunkowy koszt realizacji inwestycji to 34 800 000 zł (brutto). Środki na realizację inwestycji zostały pozyskane z RPO Województwa Świętokrzyskiego w ramach działania 4.3. Gospodarka wodno-ściekowa.

Pierwszy etap inwestycji został już zakończony. Od dnia 10 lipca 2020 r. mieszkańcy Skorzeszyc, którzy posiadają wydane przez ZUK w Górnio warunki techniczne, mogą zgłaszać gotowość podłączenia się do kanalizacji sanitarnej. Wszyscy mieszkańcy miejscowości Skorzeszyce zostaną podłączeni do zbiorczej sieci kanalizacyjnej do końca roku 2020. Na potrzeby opracowania przyjmuje się, że są już oni podłączeni do sieci kanalizacyjnej.

Do końca 2021 r. zakończona zostanie budowa sieci kanalizacyjnej w miejscowości Wola Jachowa i w części miejscowości Górno. Mieszkańcy tych miejscowości zostaną przyłączeni do sieci kanalizacyjnej do połowy 2022 r.

Po podłączeniu mieszkańców wsi Skorzeszyce do sieci kanalizacyjnej w granicach aglomeracji będzie funkcjonować 7 PSOŚ oraz 531 zbiorników bezodpływowych. Do PSOŚ ścieki odprowadza 28 mieszkańców stałych aglomeracji. Zbiornikami bezodpływowymi, po podłączeniu do kanalizacji mieszkańców wsi Skorzeszyce, będzie obsługiwanych 2 322 osób.

Do połowy 2022 r. wszyscy mieszkańcy stali aglomeracji Skorzeszyce (nie obsługiwani PSOŚ) będą podłączeni do zbiorczej sieci kanalizacyjnej. Ścieki odprowadzane będą do gminnej oczyszczalni ścieków w Skorzeszycach.

Dane dotyczące istniejącej sieci kanalizacyjnej:

- Długość istniejącej sieci kanalizacyjnej: 17,331 km (w tym: sieć grawitacyjna – 12,682 km, sieć tłoczna – 4,649 km),
- Liczba mieszkańców stałych aglomeracji korzystających z sieci kanalizacyjnej: 1443 osoby,

- Liczba osób czasowo przebywających w aglomeracji korzystających z sieci kanalizacyjnej: 225 osób.

Dane dotyczące planowanej do budowy sieci kanalizacyjnej (na której wykonanie zostały już pozyskane środki finansowe):

- Długość planowanej do budowy sieci kanalizacyjnej: 21,369 km (w tym: sieć grawitacyjna – 17,547 km, sieć tłoczna – 3,822 km),
- Liczba mieszkańców stałych aglomeracji planowanych do podłączenia do sieci kanalizacyjnej: 2322 osoby,
- Liczba osób czasowo przebywających w aglomeracji planowanych do podłączenia do sieci kanalizacyjnej: 0 osób,
- Wskaźnik koncentracji dla planowanej do budowy sieci kanalizacyjnej: 108,66 os./km (przy wymaganym min. 90 os./km ze względu na występowanie form ochrony przyrody na terenie całej aglomeracji, o których mowa w art. 6 ustawy z dnia 16 kwietnia 2004 r. o ochronie przyrody).

Na terenie aglomeracji Skorzyszycy funkcjonuje tylko jeden podmiot, którego ścieki są kwalifikowane jako przemysłowe. Jest to restauracja Bahama, dysponująca 270 miejscami dla klientów. Średniodobowo podmiot ten może odprowadzać ścieki w ilości 27 m³/d i o wartości wskaźnika zanieczyszczeń (BZT₅) na poziomie 1600 mgO₂/l. Ładunek zanieczyszczeń odprowadzanych w ciągu doby może wynieść więc 43 200 g/d, co daje 720 RLM. Wszystkie ścieki odprowadzane są do sieci kanalizacji sanitarnej.

Na terenie aglomeracji nie planuje się podłączenia nowych zakładów przemysłowych.

2) Istniejących i planowanych do budowy oczyszczalni ścieków, a w przypadku aglomeracji zakończonych końcowym punktem zrzutu ścieków komunalnych – informację, do której aglomeracji ścieki te będą odprowadzane, wraz z określeniem obciążenia oczyszczalni ścieków.

Nazwa oczyszczalni ścieków: Gminna oczyszczalnia ścieków w Skorzyszycach

Lokalizacja oczyszczalni ścieków: dz. ewid. nr 201, 202, 203 obręb Skorzyszycy.

Dane kontaktowe: Zakład Usług Komunalnych w Górnio, 26-008 Górnio 169, tel.: 41 302 32 04, e-mail: mk@zuk-gorno.pl

Pozwolenie wodnoprawne na odprowadzanie ścieków z oczyszczalni do środowiska: pozwolenie wodnoprawne udzielone decyzją Starosty Kieleckiego z dnia 25 maja 2015 r. (znak sprawy: RO-II.6341.63.2015.PG)

Przepustowość oczyszczalni (zgodnie z pozwoleniem wodnoprawnym):

średnia [m³/d]: 1200,00 m³/d

maksymalna godzinowa [m³/h]: 170,00 m³/h

maksymalna roczna [m³/rok]: 438 000,00 m³/rok

Projektowa wydajność oczyszczalni ścieków [RLM]: 11 668 RLM

Szacunkowe obciążenie oczyszczalni: 10 610,6 RLM

Wielkość aglomeracji Skorzyszycy: 4738 RLM

Ilość ścieków dostarczanych do oczyszczalni ścieków, zgodnie z danymi przedłożonymi w ostatnim sprawozdaniu z realizacji KPOŚK:

Ścieki dopływające siecią kanalizacyjną [m³/d]: 0 m³/d

Ścieki dowożone [m³/d]: 0 m³/d

Rostruch oczyszczalni odbył się w lipcu 2020 r. W czasie składania ostatniego sprawozdania do KPOŚK oczyszczalnia jeszcze nie funkcjonowała.

Oczyszczalnia ścieków w Skorzeszycach będzie obsługiwała również inne obszary poza aglomeracją Skorzeszyce. W samej aglomeracji Skorzeszyce powstaje ok. 528 m³/d. Docelowo oczyszczalnia będzie również obsługiwać miejscowości: Krajno Pierwsze, Krajno Drugie, Krajno Parcele, Górno Parcele, pozostałą część miejscowości Górno (niewchodzącą w granice aglomeracji Skorzeszyce), Górno Zawada, Górno Osiedle zlokalizowane w gminie Górno. Docelowo więc oczyszczalnia będzie przyjmować średnio 1092 m³ ścieków na dobę.

Zgodnie z założeniami do opisu technologicznego oczyszczalni wartości zanieczyszczeń ścieków surowych (wartość średnioroczna) wyniosą:

- BZT₅: 583 mgO₂/l,
- ChZT: 947 mgO₂/l,
- Zawiesina ogólna: 545 mg/l,
- Fosfor ogólny: 19 mgP/l,
- Azot ogólny: 102 mgN/l.

Zgodnie z pozwoleniem wodnoprawnym wartości wskaźników zanieczyszczeń ścieków oczyszczonych mogą wynieść maksymalnie:

- BZT₅: 25 mgO₂/l,
- ChZT: 125 mgO₂/l,
- Zawiesina ogólna: 35 mg/l,
- Fosfor ogólny: ---
- Azot ogólny: ---

Ścieki odprowadzane są do rzeki Kakonianka w km 0+058. Współrzędne geograficzne wylotu: N 50°49'10,51" E 20°51'26,92".

Nie istnieją nowe zamierzenia inwestycyjne w zakresie budowy, rozbudowy lub modernizacji oczyszczalni ścieków. W przyszłości możliwe będzie rozbudowanie oczyszczalni do przepustowości 1800 m³/d.

3) Systemie gospodarki ściekowej:

a) Średnia dobowa ilość ścieków komunalnych powstających na terenie aglomeracji oraz skład jakościowy tych ścieków.

Ilość ścieków komunalnych powstających na terenie aglomeracji Skorzeszyce wynosi 528 m³/d. Wartości wskaźników zanieczyszczeń w ściekach surowych wynoszą:

- BZT₅: 583 mgO₂/l,
- ChZT: 947 mgO₂/l,
- Zawiesina ogólna: 545 mg/l,
- Fosfor ogólny: 19 mgP/l,
- Azot ogólny: 102 mgN/l.

b) Przepustowość istniejącej oczyszczalni ścieków w m³/d.

Przepustowość oczyszczalni ścieków w Skorzeszycach zgodnie z pozwoleniem wodnoprawnym – 1200 m³/d, ilość ścieków dopływających i dostarczanych na oczyszczalnię z terenu aglomeracji – 528 m³/d.

c) Ilość i skład jakościowy ścieków przemysłowych odprowadzanych przez zakłady do systemu kanalizacji zbiorczej.

Restauracja Bahama: ilość odprowadzanych ścieków - 27 m³/d, wartości wskaźnika zanieczyszczeń (BZT₅) - 1600 mgO₂/l, ładunek zanieczyszczeń odprowadzanych w ciągu doby - 43 200 g/d, co daje 720 RLM.

d) Nazwy zakładów, których podłączenie do systemu kanalizacji zbiorczej jest planowane.

Na terenie aglomeracji nie planuje się podłączenia nowych zakładów przemysłowych.

e) Uzasadnienie określonej RLM aglomeracji.

Równoważna Liczba Mieszkańców aglomeracji Skorzeszyce wynosi 4738, w tym:

- 1443 RLM – liczba mieszkańców stałych aglomeracji korzystających z istniejącej sieci kanalizacyjnej,
- 2322 RLM – liczba mieszkańców stałych aglomeracji planowanych do podłączenia do sieci kanalizacyjnej do końca 2021 r.,
- 225 RLM – liczba osób czasowo przebywających na terenie aglomeracji korzystających z sieci kanalizacyjnej,
- 720 RLM – RLM wynikająca z dobowego ładunku zanieczyszczeń w ściekach odprowadzanych przez zakłady przemysłowe i usługowe,
- 28 RLM – liczba mieszkańców stałych aglomeracji i osób czasowo przebywających w aglomeracji korzystających z indywidualnych systemów oczyszczania ścieków komunalnych, nie planowanych do podłączenia do sieci kanalizacyjnej.

Poziom obsługi siecią kanalizacyjną wynosi 41,51%, a przy uwzględnieniu RLM przemysłu – 50,40%. Niemniej gmina pozyskała środki na budowę sieci kanalizacyjnej w Woli Jachowej i Górnio (nr 1 - 80) – inwestycja zostanie zakończona w 2021 r. Dzięki tej inwestycji poziom obsługi siecią kanalizacyjną wyniesie 99,40% (z uwzględnieniem przemysłu).

f) Ilość ścieków powstających na terenie aglomeracji nieobjętych systemem kanalizacji zbiorczej, gdzie zastosowano systemy indywidualne albo planuje się zastosowanie systemów indywidualnych lub innych rozwiązań zapewniających taki sam poziom ochrony środowiska jak w przypadku systemów kanalizacji zbiorczej.

Na terenie aglomeracji Skorzeszyce zlokalizowanych jest 7 szt. PSOŚ obsługujących w sumie 28 osób oraz 531 szt. zbiorników bezodpływowych obsługujących 2322 mieszkańców stałych (miejscowości Wola Jachowa i Górnio). Szacunkowa ilość ścieków odprowadzanych do zbiorników bezodpływowych – 312 m³/d, odprowadzanych do PSOŚ – 2,8 m³/d. Po wykonaniu sieci kanalizacyjnej w Woli Jachowej i Górnio tylko 28 mieszkańców będzie odprowadzało ścieki do systemów indywidualnych, więc ilość ścieków odprowadzanych do takich systemów wyniesie 2,8 m³/d.

Oczyszczalnia ścieków w Skorzeszycach rozpoczęła działanie w lipcu 2020 r. a więc nie ma dokładnych informacji ile ścieków przyjmuje w ciągu roku. Szacunkowo jest to 113 880 m³/rok, a po wybudowaniu sieci kanalizacyjnej w Woli Jachowej i Górnio będzie to 0 m³/rok.

4) Strefach ochronnych ujęć wody, zawierające oznaczenie aktów prawa miejscowego lub decyzji ustanawiających te strefy oraz zakazy, nakazy i ograniczenia obowiązujące na tych terenach.

Na terenie aglomeracji Skorzeszyce znajduje się jedno ujęcie wód podziemnych, zlokalizowane na działce na 1307/1 obręb Górnio. Pozwolenie na pobór wód podziemnych zostało udzielone decyzją Starosty Kieleckiego z dnia 30.12.2011 r. (znak sprawy: GP.6341.75.2011). Ujęcie posiada wyznaczoną strefę ochrony bezpośredniej w granicach działki nr 1307/1 obręb Górnio, wydane decyzją PGW Wody Polskie Zarząd Zlewni w Kielcach z dnia 15.08.2018 r. (znak sprawy: KR.ZUZ.1.4100.28.2018.DP). Strefa ochrony bezpośredniej

obejmuje wygradzony teren w kształcie prostokąta o wymiarach 33,0 m x 65,0 m. Zgodnie z ww. decyzją użytkownik ujęcia zobowiązany jest do:

- Umieszczenia na istniejącym ogrodzeniu tablicy informacyjnej o treści: teren ochrony bezpośredniej ujęcia wody podziemnej osobom nieupoważnionym wstęp wzbroniony,
- Odprowadzania wód opadowych lub roztopowych w sposób uniemożliwiający przedostawanie się ich do urządzeń służących do poboru wody,
- Zagospodarowania terenu zielenią,
- Odprowadzania poza granice terenu ochrony bezpośredniej ścieków z urządzeń sanitarnych przeznaczonych do użytku dla osób zatrudnionych przy obsłudze urządzeń służących do poboru wody,
- Ograniczenia wyłącznie do niezbędnych potrzeb przebywania osób niezatrudnionych przy obsłudze urządzeń służących do poboru wody.

Na terenie ochrony bezpośredniej wprowadzono zakaz użytkowania gruntów do celów niezwiązanych z eksploatacją ujęcia wody.

5) Obszarach ochronnych zbiorników wód śródlądowych zawierające oznaczenie aktów prawa miejscowego ustanawiających te obszary oraz zakazy, nakazy i ograniczenia obowiązujące na tych obszarach.

Na terenie aglomeracji nie znajdują się obszary ochronne zbiorników wód śródlądowych.

6) Formach ochrony przyrody, o których mowa w art. 6 ustawy z dnia 16 kwietnia 2004 r. o ochronie przyrody, zawierające nazwę formy ochrony przyrody oraz tytuł i miejsce ogłoszenia aktu prawa tworzącego, ustanawiającego albo wyznaczającego formę ochrony przyrody, oraz informacje o obszarach mających znaczenie dla Wspólnoty znajdujących się na liście, o której mowa w art. 27 ust. 1 tej ustawy.








Obszar aglomeracji Skorzeszyce zlokalizowany jest w granicach Cisowsko-Orłowińskiego Obszaru Chronionego Krajobrazu (Rozporządzenie Nr 9/2002 Wojewody Świętokrzyskiego z dnia 29 stycznia 2002 r. zmieniające rozporządzenie w sprawie utworzenia na terenach otulin parków krajobrazowych obszarów chronionego krajobrazu oraz Uchwała Nr XLIX/878/14 Sejmiku Województwa Świętokrzyskiego z dnia 13 listopada 2014 r. w sprawie Cisowsko-Orłowińskiego Obszaru Chronionego Krajobrazu), a także otuliny Cisowsko-Orłowińskiego Parku Krajobrazowego (Uchwała nr XLVIII/674/18 Sejmiku Województwa Świętokrzyskiego z dnia 17 września 2018 r. w sprawie zmiany uchwały Sejmiku Województwa Świętokrzyskiego Nr XLIX/870/14 z dnia 13 listopada 2014 r. w sprawie utworzenia Cisowsko-Orłowińskiego Parku Krajobrazowego) i Obszaru Natura 2000 Lasy Cisowsko-Orłowińskie (DECYZJA KOMISJI z dnia 10 stycznia 2011 r. w sprawie przyjęcia na mocy dyrektywy Rady 92/43/EWG czwartego zaktualizowanego wykazu terenów mających znaczenie dla Wspólnoty składających się na kontynentalny region biogeograficzny (notyfikowana jako dokument nr C(2010) 9669)(2011/64/UE).

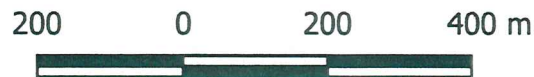
Przewodniczący Rady Gminy Górne

Tomasz Tofil

Część graficzna

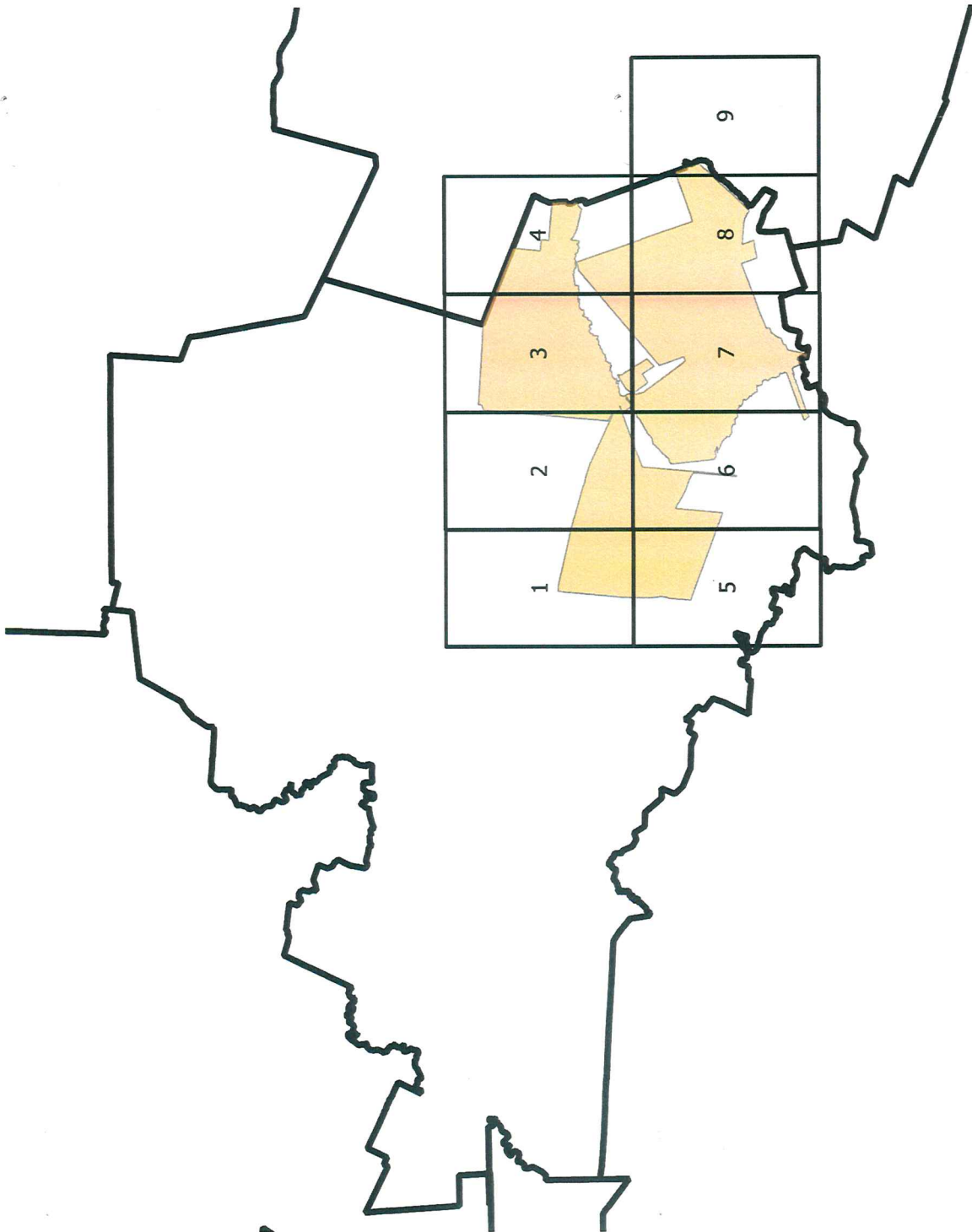
Legenda do arkuszy A4 w skali 1:10 000

-  Granice administracyjne Gminy Górno
-  Obszar aglomeracji Skorzeszyce
-  Obszar Natura 2000
-  Park Krajobrazowy
-  Obszar Chronionego Krajobrazu
-  Strefa ochrony bezpośredniej ujęcia wód podziemnych
-  Oczyszczalnia ścieków



Przewodniczący Rady Gminy Górno
Tomasz Tofil

**Skorowidz do map 1:10 000
Aglomeracja Skorzeszyce**

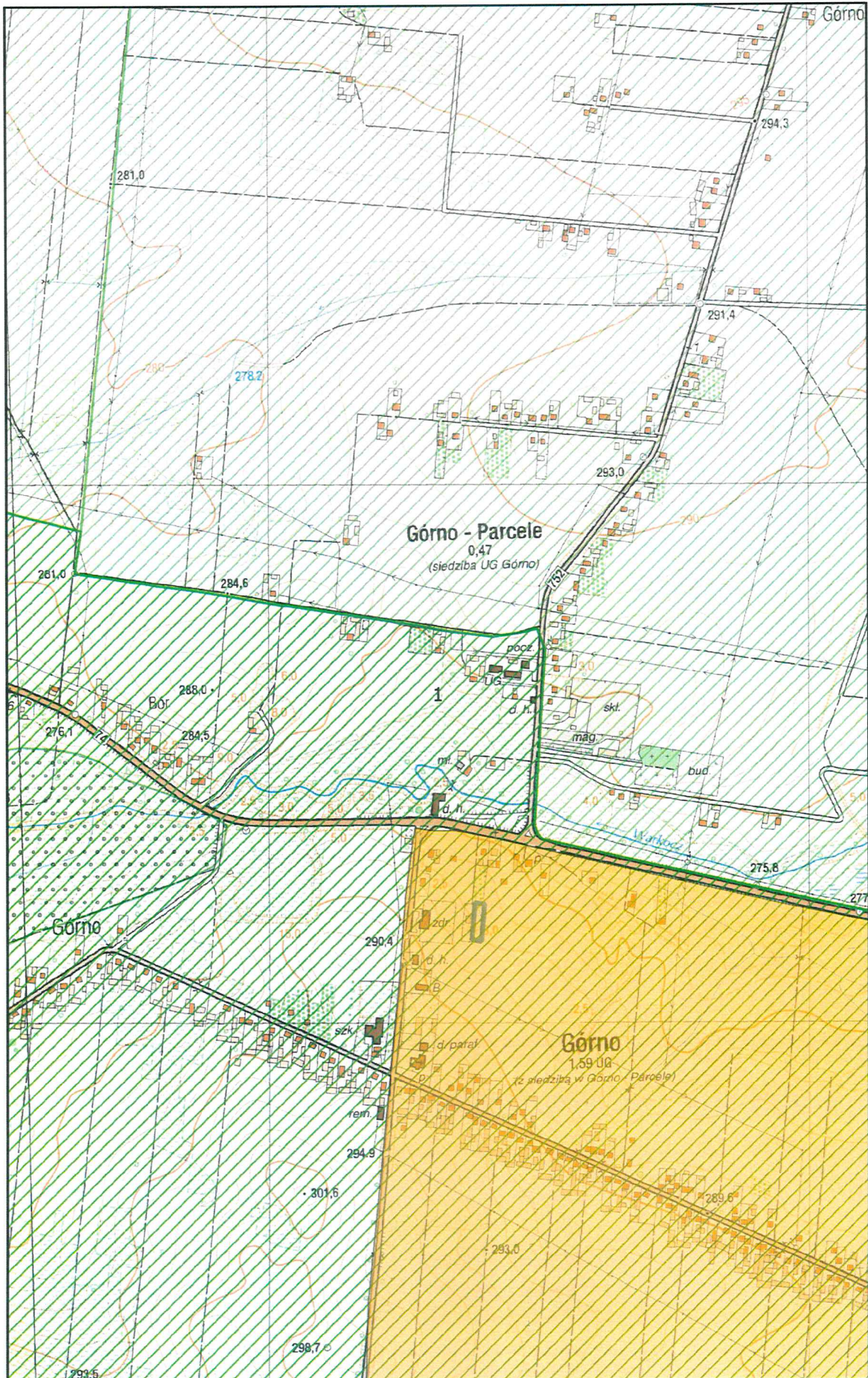


Przewodniczący Rady Gminy Górna
Tomasz Tofil

Arkusz Nr 1

Skala
1:10 000
1 cm - 100 m

0 100 200 m

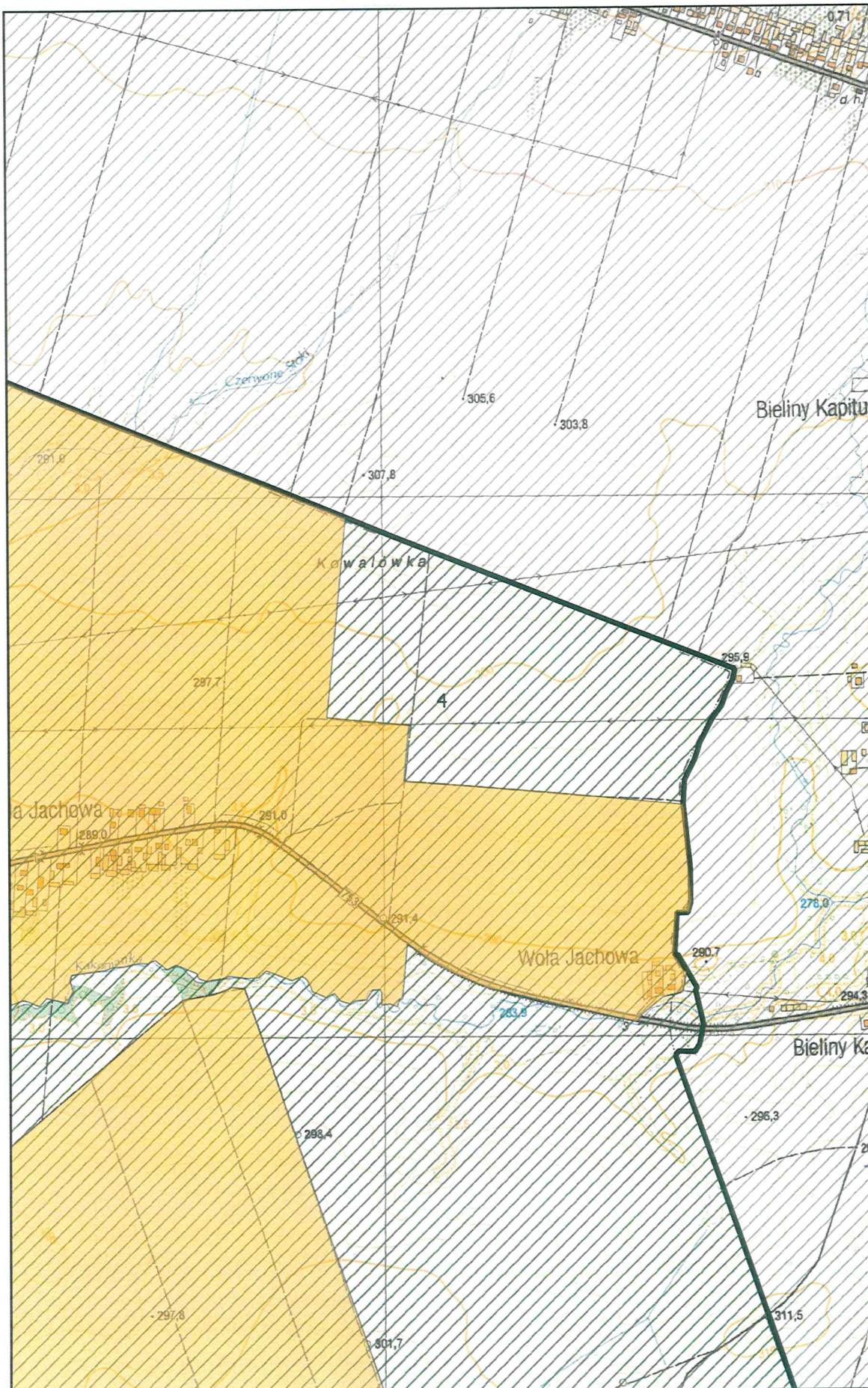


Przewodniczący Rady Gminy Górnio
Tomasz Tofił

Arkusz Nr 4

Skala
1:10 000
1 cm - 100 m

0 100 200 m



Przewodniczący Rady Gminy Górnik

Tomasz Tofił

Arkusz Nr 5

Skala
1:10 000
1 cm - 100 m

0 100 200 m



Przewodniczący Rady Gminy Gorzów
[Signature]
Tomasz Tofi

Arkusz Nr 6

Skala
1:10 000
1 cm - 100 m

0 100 200 m

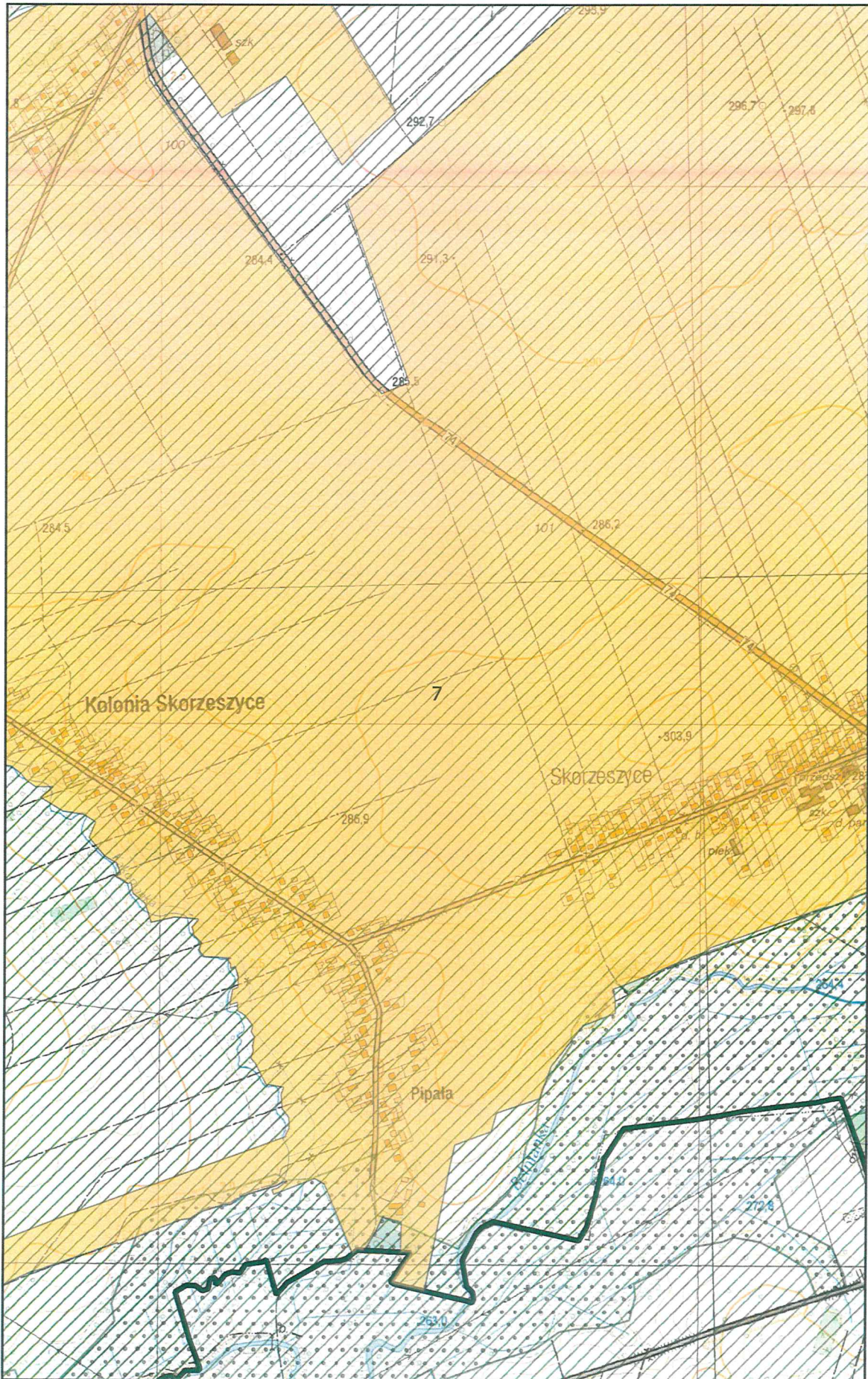


Przewodniczący Rady Gminy Górze
Tomasz Tofil

Arkusz Nr 7

Skala
1:10 000
1 cm - 100 m

0 100 200 m

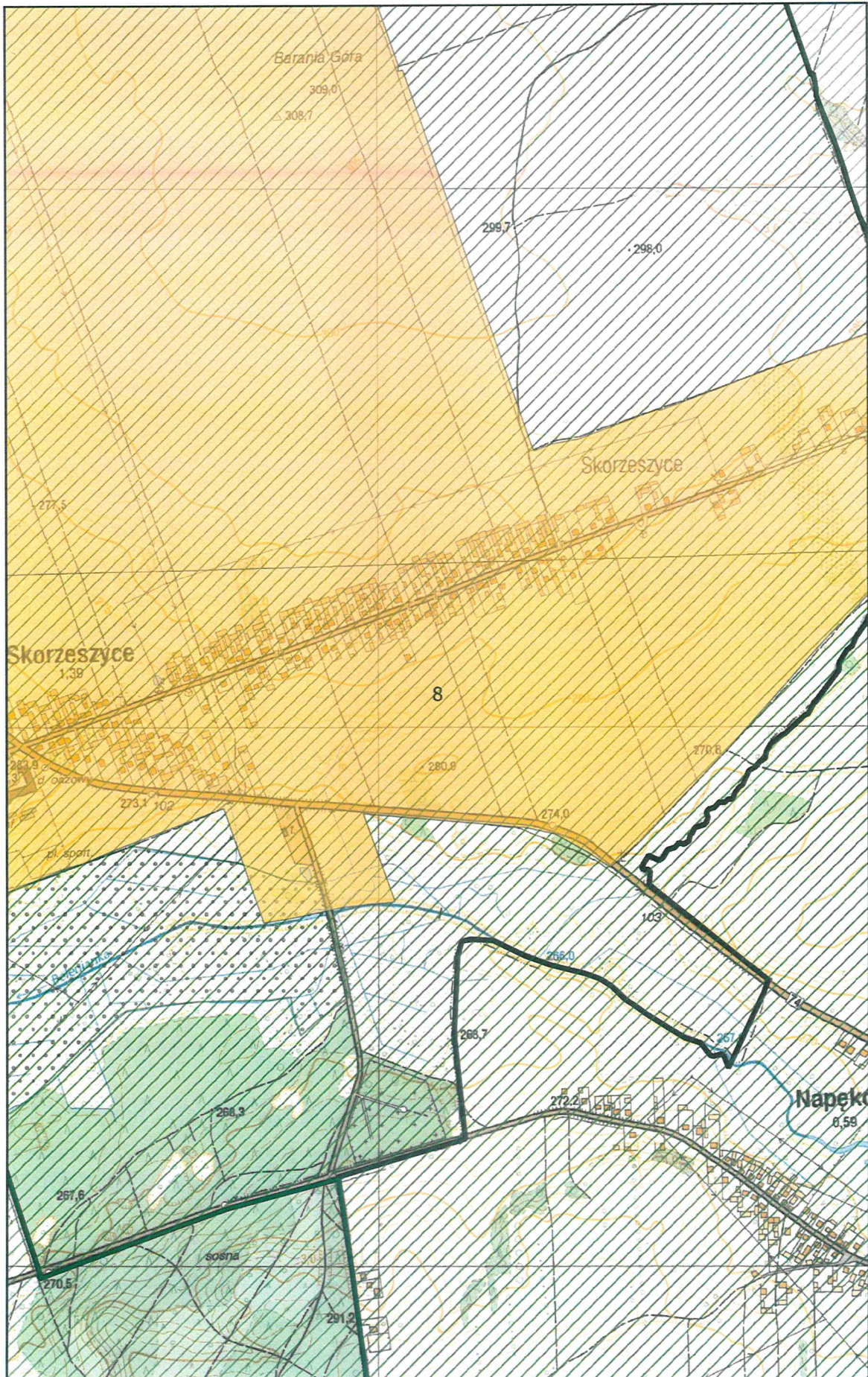


Przewodniczący Rady Miejskiej Gminy
Tomasz Tofił
Tomasz Tofił

Arkusz Nr 8

Skala
1:10 000
1 cm - 100 m

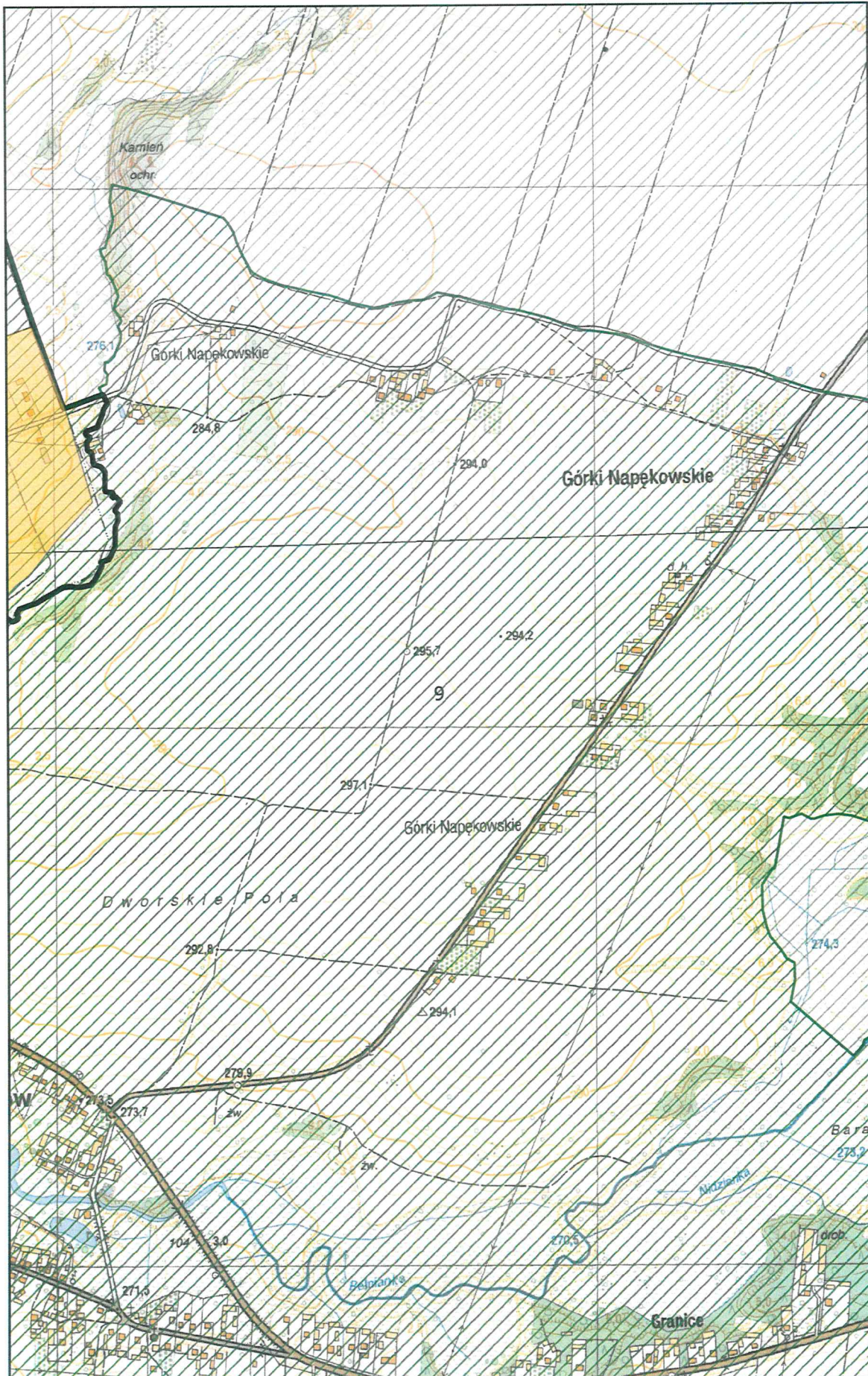
0 100 200 m



Arkusz Nr 9

Skala
1:10 000
1 cm - 100 m

0 100 200 m



Przewodniczący Rady Gminy Gorki Napękowskie
Tomasz