

BURMISTRZ MIASTA I GMINY DUBIECKO

PROGNOZA

ODDZIAŁYWANIA NA ŚRODOWISKO

***MIEJSCOWY PLAN ZAGOSPODAROWANIA PRZESTRZENNEGO
O NAZWIE „PRZEDMIEŚCIE DUBIECKIE 1/2018”
TERENU POŁOŻONEGO W GMINIE DUBIECKO***

❖ **OPRACOWANIE:**

inż. Małgorzata Puchyr

mgr inż. arch. Agnieszka Puchyr

Wg stanu prawnego na dzień przedłożenia projektu MPZP do uzgodnień

Niniejsza Prognoza była wyłożona do publicznego wglądu
w siedzibie Urzędu Miasta i Gminy Dubiecko wraz z projektem MPZP

w dniach od do

Dubiecko, 2020r.

SPIS TREŚCI OPRACOWANIA

	Nr strony
1. Informacje podstawowe	4
1.1. Podstawa opracowania	4
1.2. Informacje o zawartości, głównych celach projektowanego dokumentu oraz jego powiązaniach z innymi dokumentami	4
1.3. Informacje o metodach zastosowanych przy sporządzaniu prognozy	14
1.4. Propozycje dotyczące przewidywanych metod analizy skutków realizacji postanowień projektowanego dokumentu oraz częstotliwości jej przeprowadzenia	15
1.5. Informacje o możliwym transgranicznym oddziaływaniu na środowisko	17
2. Określenie, analiza i ocena istniejącego stanu środowiska oraz potencjalnych zmian tego stanu, w przypadku braku realizacji projektowanego dokumentu	18
2.1. Dotychczasowy sposób zagospodarowania terenu	18
2.2. Planowany sposób zagospodarowania terenu	32
2.3. Zmiany w środowisku, w przypadku braku realizacji ustaleń MPZP i niepodjęciu realizacji przedsięwzięcia	33
2.4. Wariant polegający na podjęciu przedsięwzięcia w innym zakresie	34
3. Stan środowiska na obszarach objętych przewidywanym znaczącym oddziaływaniem	34
4. Istniejące problemy ochrony środowiska istotne z punktu widzenia realizacji projektowanego dokumentu, w szczególności dotyczące obszarów podlegających ochronie na podstawie ustawy o ochronie przyrody	38
5. Analiza i ocena celów ochrony środowiska ustanowionych na szczeblu międzynarodowym, wspólnotowym i krajowym, istotnych z punktu widzenia projektowanego dokumentu oraz sposobów w jakich te cele i inne problemy środowiska zostały uwzględnione podczas opracowywania dokumentu	44
6. Przewidywane znaczące oddziaływanie, w tym oddziaływanie bezpośrednie, pośrednie, wtórne, skumulowane, krótkoterminowe, średnioterminowe i długoterminowe, stałe i chwilowe oraz pozytywne i negatywne, na cele i przedmiot ochrony obszaru Natura 2000 oraz integralność tego obszaru, a także na środowisko, a w szczególności: różnorodność biologiczną, ludzi, zwierzęta, rośliny, wodę, powietrze, powierzchnię ziemi, krajobraz, klimat, zasoby naturalne, zabytki, dobra materialne, z uwzględnieniem zależności między tymi elementami środowiska i między oddziaływaniami na te elementy	46
7. Rozwiązania mające na celu zapobieganie, ograniczanie lub kompensację przyrodniczą negatywnych oddziaływań na środowisko, mogących być rezultatem realizacji projektu MPZP, w szczególności na cele i przedmiot ochrony obszaru Natura 2000 oraz integralność tego obszaru	50
7.1. W zakresie ochrony wód podziemnych i powierzchniowych	50
7.2. W zakresie ochrony powierzchni ziemi, gleby, krajobrazu	50
7.3. W zakresie ochrony powietrza atmosferycznego	51

7.4.	<i>W zakresie ochrony przed hałasem, wibracjami, elektroenergetycznym promieniowaniem niejonizującym oraz ryzykiem wystąpienia poważnych awarii</i>	52
7.5.	<i>W zakresie ochrony przed powodzią</i>	53
7.6.	<i>W zakresie obszarów osuwiskowych</i>	53
7.7.	<i>W zakresie ochrony świata roślinnego i zwierzęcego</i>	53
8.	<i>Rozwiązania alternatywne do rozwiązań zawartych w projekcie MPZP wraz z uzasadnieniem ich wyboru oraz opis metod dokonywania oceny prowadzącej do tego wyboru albo wyjaśnienie braku rozwiązań alternatywnych, w tym wskazania napotkanych trudności wynikających z niedostatków techniki lub luk we współczesnej wiedzy</i>	54
9.	<i>Analiza zgodności projektu MPZP z kierunkami zagospodarowania przestrzennego określonymi w obowiązującym Studium Uwarunkowań i Kierunków Zagospodarowania Przestrzennego określonymi w zakresie wskazanych w nich: przebiegu powiązań przyrodniczych, ciągów i korytarzy ekologicznych</i>	55
10.	<i>Streszczenie w języku niespecjalistycznym</i>	55
11.	<i>Załączniki</i>	58
	<ul style="list-style-type: none"> <i>▪ Uchwała Nr 310/LV/2018 Rady Gminy Dubiecko z dnia 19 października 2018r. w sprawie przystąpienia do sporządzenia Miejscowego Planu Zagospodarowania Przestrzennego o nazwie „Przedmieście Dubieckie 1/2018”, terenu położonego w Gminie Dubiecko</i> <i>▪ Oświadczenie autora opracowania Prognozy oddziaływania na środowisko</i> 	

1.	INFORMACJE PODSTAWOWE
-----------	------------------------------

1.1.	Podstawa opracowania
-------------	-----------------------------

Podstawą opracowania niniejszej Prognozy oddziaływania na środowisko jest:

- Ustawa z dnia 3 października 2008r., o udostępnianiu informacji o środowisku i jego ochronie, udziale społeczeństwa w ochronie środowiska oraz o ocenach oddziaływania na środowisko /j.t. Dz. U. z 2020r., poz. 283 z późn. zm./
- Ustawa z dnia 27 marca 2003r., o planowaniu i zagospodarowaniu przestrzennym /j.t. Dz. U. z 2020r., poz. 293 z późn. zm./
- Ustawa z dnia 21 sierpnia 1997r. o gospodarce nieruchomościami /j.t. Dz. U. z 2020r., poz. 1219 z późn. zm./
- Ustawa z dnia 27 kwietnia 2001r., Prawo ochrony środowiska /j.t. Dz. U. z 2020r., poz. 1219 z późn. zm./
- Ustawa z dnia 16 kwietnia 2004r. o ochronie przyrody /j.t. Dz. U. z 2020r. poz. 55 z późn. zm./
- Ustawa z dnia 20 lipca 2017r., Prawo Wodne /j.t. Dz. U. z 2020r., poz. 310 z późn. zm./
- Ustawa z dnia 3 lutego 1995r. o ochronie gruntów rolnych i leśnych /j.t. Dz. U. z 2017r., poz. 1161 z późn. zm./
- Obowiązujące przepisy prawne,
- Inwentaryzacja terenu objętego opracowaniem,
- Analiza dostępnych materiałów archiwalnych, map, literatury, danych statystycznych, wyników badań monitoringowych.

Niniejsza Prognoza została opracowana w oparciu o istniejący stan prawny na dzień przedłożenia projektu Miejscowego Planu Zagospodarowania Przestrzennego o nazwie „Przedmieście Dubieckie 1/2018”, terenu położonego w Gminie Dubiecko do uzgodnień.

1.2.	Informacje o zawartości, głównych celach projektowanego dokumentu oraz jego powiązaniach z innymi dokumentami
-------------	--

Przedmiotem opracowania jest Prognoza oddziaływania na środowisko projektu Miejscowego Planu Zagospodarowania Przestrzennego o nazwie „Przedmieście Dubieckie 1/2018”, terenu położonego w Gminie Dubiecko.

Zgodnie z art. 51 ust. 1 pkt 2 ustawy z dnia 3 października 2008r. o udostępnianiu informacji o środowisku i jego ochronie, udziale społeczeństwa w ochronie środowiska oraz ocenach oddziaływania na środowisko: Prognoza oddziaływania na środowisko „określa, analizuje i ocenia:

- a) istniejący stan środowiska oraz potencjalne zmiany tego stanu w przypadku braku realizacji projektowanego dokumentu,
- b) stan środowiska na obszarach objętych przewidywanym znaczącym oddziaływaniem,

- c) istniejące problemy ochrony środowiska istotne z punktu widzenia realizacji projektowanego dokumentu, w szczególności dotyczące obszarów podlegających ochronie na podstawie ustawy z dnia 16 kwietnia 2004r. o ochronie przyrody,
- d) cele ochrony środowiska ustanowione na szczeblu międzynarodowym, wspólnotowym i krajowym, istotne z punktu widzenia projektowanego dokumentu, oraz sposoby, w jakich te cele i inne problemy środowiska zostały uwzględnione podczas opracowywania dokumentu,
- e) przewidywane znaczące oddziaływania, w tym oddziaływania bezpośrednie, pośrednie, wtórne, skumulowane, krótkoterminowe, średnioterminowe i długoterminowe, stałe i chwilowe oraz pozytywne i negatywne, na cele i przedmiot ochrony obszaru Natura 2000 oraz integralność tego obszaru, a także na środowisko, a w szczególności na:
- różnorodność biologiczną,
 - ludzi,
 - zwierzęta,
 - rośliny,
 - wodę,
 - powietrze,
 - powierzchnię ziemi,
 - krajobraz,
 - klimat,
 - zasoby naturalne,
 - zabytki,
 - dobra materialne,
 - z uwzględnieniem zależności między tymi elementami środowiska i między oddziaływaniami na te elementy”.

Prognoza oddziaływania na środowisko zostaje wyłożona do publicznego wglądu wraz z projektem Miejscowego Planu Zagospodarowania Przestrzennego o nazwie „Przedmieście Dubieckie 1/2018”, terenu położonego w Gminie Dubiecko, dając tym samym możliwość szczegółowego poinformowania zainteresowane podmioty zagospodarowania przestrzennego, o skutkach wpływu ustaleń projektu dokumentu na poszczególne elementy środowiska i zdrowia ludzi, jeszcze na etapie dochodzenia do ostatecznych rozstrzygnięć prawnych.

Podczas wyłożenia projektu MPZP do publicznego wglądu wraz z Prognozą oddziaływania na środowisko zachodzi możliwość zapoznania się z jej treścią w ramach postępowania z udziałem społeczeństwa i złożenia uwag do projektu planu, w oparciu o istniejący stan prawny, istniejące uwarunkowania i wiedzę techniczną. Wnioski, które okażą się zasadne będą przedmiotem dalszej analizy, natomiast wnioski bezzasadne, ulegną odrzuceniu przez organ odpowiedzialny za opracowanie dokumentu, w tym przypadku Wójta Gminy Dubiecko, o czym stanowią odnośne przepisy prawa.

Prognoza jest również dostępna organom opiniującym i uzgadniającym projekt Miejscowego Planu Zagospodarowania Przestrzennego, na etapie poprzedzającym

wyłożenie do publicznego wglądu projektu planu. Prognoza jest pomocna przy podejmowaniu przez Radę Gminy uchwały, w sprawie uchwalenia w/w planu.

Prognozę opracowano między innymi w oparciu o wizję w terenie, analizę urbanistyczną, opracowanie ekofizjograficzne podstawowe jak również wiedzę techniczną, w kontekście wymogów prawnych na szczeblu międzynarodowym, wspólnotowym i krajowym.

W tabelach zamieszczonych poniżej przedstawiono analizę zgodności projektu MPZP z celami lub priorytetami ważniejszych dokumentów strategicznych.

Tab. 1. Ocena spójności zadań i celów projektu Miejscowego Planu Zagospodarowania Przestrzennego o nazwie „Przedmieście Dubieckie 1/2018”, terenu położonego w Gminie Dubiecko z celami określonymi w polityce ekologicznej państwa.

Ocena spójności celów		Cele MPZP									
		Ochrona środowiska przed emisją substancji zanieczyszczających powietrze atmosferyczne	Ochrona środowiska przed emisją hałasu i wibracjami	Ochrona środowiska przed polami elektromagnetycznymi	Ochrona powierzchni ziemi	Ochrona wód powierzchniowych	Ochrona wód podziemnych	Ochrona lasów, świata roślinnego, zwierzęcego i krajobrazu	Odnawialne źródła energii	Ochrona zasobów kopalin	
<p>■ dokładna spójność celów dokumentów</p> <p>▣ wysoka spójność celów dokumentów</p> <p>□ ograniczona (pośrednia) spójność celów dokumentów</p> <p>* możliwy konflikt celów dokumentów</p>											
Cele projektu polityki ekologicznej państwa 2030	Cele szczegółowe	Środowisko i zdrowie. Poprawa jakości środowiska i bezpieczeństwa ekologicznego.	Zrównoważone gospodarowanie wodami, w tym zapewnienie dostępu do czystej wody dla społeczeństwa i gospodarki oraz osiągnięcie dobrego stanu wód.								
			Likwidacja źródeł emisji zanieczyszczeń powietrza lub istotne zmniejszenie ich oddziaływania.								
			Ochrona powierzchni ziemi, w tym gleb.								
			Przeciwdziałanie zagrożeniom środowiska oraz zapewnienie bezpieczeństwa biologicznego, jądrowego i ochrony radiologicznej.								
	Środowisko i gospodarka. Zrównoważone gospodarowanie zasobami środowiska.	Zarządzanie zasobami dziedzictwa przyrodniczego i kulturowego, w tym ochrona i poprawianie stanu różnorodności biologicznej, krajobrazu i korytarzy ekologicznych.									
		Wspieranie wielofunkcyjnej i trwale zrównoważonej gospodarki leśnej.									
		Gospodarka odpadami w kierunku gospodarki o obiegu zamkniętym.									
		Zarządzanie zasobami geologicznymi poprzez opracowanie i wdrożenie polityki surowcowej państwa.									
		Wspieranie wdrażania ekoinnowacji oraz upowszechnianie najlepszych dostępnych technik BAT.									
		▣									

- PROGNOZA ODDZIAŁYWANIA NA ŚRODOWISKO -

Miejscowy Plan Zagospodarowania Przestrzennego o nazwie „Przedmieście Dubieckie 1/2018”, terenu położonego w Gminie Dubiecko

Cele projektu polityki ekologicznej państwa 2030	Cele szczegółowe	Środowisko i klimat. Łagodzenie zmian klimatu i adaptacja do nich oraz zapobieganie ryzyku klęsk żywiołowych.	Przeciwdziałanie zmianom klimatu. Adaptacja do zmian klimatu oraz zapobieganie ryzyku klęsk żywiołowych.	<input type="checkbox"/>
	Cele horyzontalne	Środowisko i edukacja. Rozwijanie kompetencji (wiedzy, umiejętności i postaw) ekologicznych społeczeństwa.	Edukacja ekologiczna, w tym kształtowanie wzorców zrównoważonej konsumpcji.	
	Środowisko i administracja. Poprawa efektywności funkcjonowania instrumentów ochrony środowiska.	Usprawnienie systemu kontroli i zarządzania ochroną środowiska oraz doskonalenie systemu finansowania.		

Tab. 2. Analiza zgodności projektu Miejscowego Planu Zagospodarowania Przestrzennego o nazwie „Przedmieście Dubieckie 1/2018”, terenu położonego w Gminie Dubiecko z krajowymi dokumentami strategicznymi.

Dokument strategiczny	Cele dokumentu strategicznego	Ocena spójności celów zawartych w projekcie MPZP z celami zawartymi w krajowych dokumentach strategicznych
Strategia Rozwoju Kraju 2020	Konkurencyjna gospodarka: polepszenie sytuacji finansów publicznych oraz wypracowanie nowych przewag konkurencyjnych polskiej gospodarki, opartych na wiedzy, kapitale intelektualnym, kapitale społecznym i rezultatach cyfryzacji.	■
	Spójność społeczna i terytorialna: równomierny rozwój kraju i wyrównywanie szans jego mieszkańców	■
	Sprawne państwo: stworzenie sprawnego systemu zarządzania rozwojem, (np. lepsza jakość prawa, większa efektywność instytucji, uporządkowanie i uaktualnienie dokumentów strategicznych oraz dopasowanie do nich odpowiednich programów rozwoju), zapewnienie odpowiedniej ilości środków na rozwój i inwestowanie ich przede wszystkim w te dziedziny, które w największym stopniu przyczyniają się do zwiększania konkurencyjności gospodarki	■
Krajowy Program Oczyszczania Ścieków Komunalnych	Konieczność osiągnięcia standardów jakości ścieków odprowadzanych do środowiska z oczyszczalni ścieków	■
	Zapewnienie 75% redukcji całkowitego ładunku azotu i fosforu w ściekach komunalnych	
	Wyposażenie aglomeracji w systemy kanalizacji zbiorczej lub stosowanie systemów indywidualnych	
	Odpowiednie zagospodarowanie w środowisku osadów powstających w oczyszczalniach ścieków	
Strategia Gospodarki Wodnej	Zaspokojenie uzasadnionych potrzeb wodnych ludności i gospodarki przy poszanowaniu zasad zrównoważonego użytkowania wód	■
	Osiągnięcie i utrzymanie dobrego stanu wód, a w szczególności ekosystemów wodnych i od wody zależnych	
	Podniesienie skuteczności ochrony przed powodzią i skutkami suszy	
Krajowa strategia ochrony i umiarkowanego użytkowania różnorodności biologicznej wraz z programem działań	Rozpoznawanie i monitorowanie stanu różnorodności biologicznej oraz istniejących i potencjalnych zagrożeń	■
	Usuwanie lub ograniczanie aktualnych i potencjalnych zagrożeń różnorodności biologicznej	
	Zachowanie i/lub wzbogacanie istniejących oraz odtwarzanie zanikłych elementów różnorodności biologicznej	
	Integracja działań na rzecz ochrony różnorodności biologicznej z działaniami ważnych dla tej ochrony sektorów gospodarki oraz administracji publicznej i społeczeństwa (w tym organizacji pozarządowych)	

- PROGNOZA ODDZIAŁYWANIA NA ŚRODOWISKO -

Miejscowy Plan Zagospodarowania Przestrzennego o nazwie „Przedmieście Dubieckie 1/2018”, terenu położonego w Gminie Dubiecko

Polityka Leśna Państwa	Powiększanie zasobów leśnych kraju, do 30% w 2020 roku, 33% w połowie XXI wieku	■
	Sukcesywnie w miarę przekazywania do zalesienia gruntów nieprzydatnych dla rolnictwa i osiągnięcia przestrzennie optymalnej struktury lasów w krajobrazie przez ochronę i pełne wykorzystanie produkcyjnych możliwości siedlisk	
	Polepszenie stanu zasobów leśnych i ich kompleksowa ochrona	
	Reorientacja zarządzania lasami z poprzedniej dominacji modelu surowcowego na model proekologicznej i zrównoważonej ekonomicznie, wielofunkcyjnej gospodarki leśnej	
Krajowy plan gospodarki odpadami 2022	Zmniejszenie ilości powstających odpadów: ograniczenie marnotrawienia żywności, wprowadzenie selektywnego zbierania bioodpadów z zakładów zbiorowego żywienia	■
	Zwiększanie świadomości społeczeństwa na temat właściwego gospodarowania odpadami komunalnymi, w tym odpadami żywności i innymi odpadami ulegającymi biodegradacji	
	Doprowadzenie do funkcjonowania systemów zagospodarowania odpadów zgodnie z hierarchią sposobów postępowania z odpadami	
	Zmniejszenie udziału zmieszanych odpadów komunalnych w całym strumieniu zbieranych odpadów (zwiększenie udziału odpadów zbieranych selektywnie)	
	Zmniejszenie ilości odpadów komunalnych ulegających biodegradacji kierowanych na składowiska odpadów, aby nie było składowanych w 2020 r. więcej niż 35% masy tych odpadów w stosunku do masy odpadów wytworzonych w 1995 r.	
	Zaprzestanie składowania odpadów ulegających biodegradacji selektywnie zebranych oraz zaprzestanie składowania zmieszanych odpadów komunalnych bez przetworzenia	
	Utworzenie systemu monitorowania gospodarki odpadami komunalnymi	
	Monitorowanie i kontrola postępowania z frakcją odpadów komunalnych wysortowywaną ze strumienia zmieszanych odpadów komunalnych i nieprzeznaczoną do składowania (frakcja 19 12 12)	
	Zbilansowanie funkcjonowania systemu gospodarki odpadami komunalnymi w świetle obowiązującego zakazu składowania określonych frakcji odpadów komunalnych i pochodzących z przetwarzania odpadów komunalnych, w tym odpadów o zawartości ogólnego węgla organicznego powyżej 5% s.m. i o ciepłe spalania powyżej 6 MJ/kg suchej masy, od 1 stycznia 2016 r.	
Strategia Rozwoju Energetyki Odnawialnej	Zwiększenie udziału energii i ze źródeł odnawialnych w bilansie paliwowo-energetycznym kraju do 7,5% w 2010 roku i do 14% w 2020 roku w strukturze zużycia nośników pierwotnych	■

- PROGNOZA ODDZIAŁYWANIA NA ŚRODOWISKO -

Miejscowy Plan Zagospodarowania Przestrzennego o nazwie „Przedmieście Dubieckie 1/2018”, terenu położonego w Gminie Dubiecko

Program Operacyjny Infrastruktura i Środowisko	Gospodarka wodno-ściekowa	■
	Gospodarka odpadami i ochrona powierzchni ziemi	
	Zarządzanie zasobami i przeciwdziałanie zagrożeniom środowiska	
	Przedsięwzięcia dostosowujące przedsiębiorstwa do wymogów ochrony środowiska	
	Ochrona przyrody i kształtowanie postaw ekologicznych	
	Transport przyjazny środowisku	
	Infrastruktura energetyczna przyjazna środowisku	

Objaśnienia:

- dokładna spójność celów dokumentów
- ▣ wysoka spójność celów dokumentów
- ograniczona (pośrednia) spójność celów dokumentów
- * możliwy konflikt celów dokumentów

Tab. 3. Analiza zgodności priorytetów projektu Miejscowego Planu Zagospodarowania Przestrzennego o nazwie „Przedmieście Dubieckie 1/2018”, terenu położonego w Gminie Dubiecko z celami lub priorytetami ważniejszych wojewódzkich dokumentów strategicznych.

Objaśnienia:		Ocena spójności celów zawartych w projekcie MPZP z celami zawartymi w ważniejszych wojewódzkich dokumentach strategicznych		
<p>■ dokładna spójność celów dokumentów</p> <p>▣ wysoka spójność celów dokumentów</p> <p>□ ograniczona (pośrednia) spójność celów dokumentów</p> <p>* możliwy konflikt celów dokumentów</p>				
Strategia Rozwoju Województwa Podkarpackiego na lata 2007-2020	Gospodarka regionu	Wszystkie priorytety w obszarze Gospodarka regionu	▣	
	Infrastruktura techniczna	Wspieranie inwestycji komunikacyjnych: drogowych, kolejowych i lotniczych.	Wspieranie inwestycji z zakresu gospodarki wodno-ściekowej	▣
		Zapewnienie bezpieczeństwa energetycznego regionu		
		Poprawa sprawności funkcjonowania regionalnego systemu usług telekomunikacyjnych		
	Obszary wiejskie rolnictwo	Rozwój pozarolniczych form działalności gospodarczej w warunkach zrównoważonego rozwoju	Odnowa wsi oraz modernizacja przestrzeni wiejskiej	▣
		Wzrost konkurencyjności gospodarstw rolnych		
		Rozwój rynku rolnego		
	Ochrona środowiska	Ochrona wód i racjonalna gospodarka zasobami wodnymi	Ograniczanie ilości wytwarzanych odpadów i wdrażanie nowoczesnych systemów gosp. odpadami.	▣
		Zapewnienie jak najlepszej jakości powietrza i gleb oraz ograniczenie negatywnego oddziaływania na środowisko hałasu i promieniowania elektromagnetycznego.		
		Zachowanie oraz ochrona różnorodności biologicznej krajobraz.		
		Podniesienie świadomości ekologicznej społeczeństwa		

- PROGNOZA ODDZIAŁYWANIA NA ŚRODOWISKO -

Miejskowy Plan Zagospodarowania Przestrzennego o nazwie „Przedmieście Dubieckie 1/2018”, terenu położonego w Gminie Dubiecko

Strategia Rozwoju Województwa Podkarpackiego na lata 2007-2020	Kapitał społeczny	Wszystkie priorytety w obszarze Kapitał społeczny	■
	Współpraca międzynarodowa	Tworzenie warunków do podejmowania wspólnych przedsięwzięć gospodarczych i pozyskiwania inwestycji.	align="center">■
		Współpraca na rzecz rozwoju turystyki, ochrony i wykorzystania dziedzictwa Kulturowego	
RPO Woj. Podkarpackiego na lata 2014-2020	Osie priorytetowe	Konkurencyjna i innowacyjna gospodarka	align="center">■
		Cyfrowe Podkarpacie	
		Czysta Energia	
		Ochrona środowiska naturalnego i dziedzictwa kulturowego	
		Infrastruktura komunikacyjna	
		Spójność przestrzenna i społeczna	
		Regionalny rynek pracy	
		Integracja społeczna	
Plan Zagospodarowania Przestrzennego WP	Ustalenia PZP WP	Ustalenia w zakresie ochrony i racjonalnego wykorzystania zasobów środowiska i dziedzictwa kulturowego	align="center">■
		Ustalenia w zakresie infrastruktury społeczno -gospodarczej	
		Ustalenia w zakresie infrastruktury technicznej	
WPOŚ WP wraz z WPGO WP	Priorityty WPOS WP wraz z WPGO WP	WPOŚ WP	■
		WPGO WP	■

1.3. Informacje o metodach zastosowanych przy sporządzaniu prognozy

Zakres merytoryczny opracowania Prognozy oddziaływania na środowisko regulują przepisy art. 51 ustawy z dnia 3 października 2008r., o udostępnianiu informacji o środowisku i jego ochronie, udziale społeczeństwa w ochronie środowiska oraz o ocenach oddziaływania na środowisko /j.t. Dz. U. z 2020r., poz. 283 z późn. zm./.

Prognozę opracowano w formie pisemnej, na podstawie analizy dostępnych dokumentów źródłowych, dokumentacji, przepisów prawnych, po dokonanej wizji terenu, w odniesieniu do przedmiotu opracowania MPZP o nazwie „Przedmieście Dubieckie 1/2018”. Zatem dokumentację opracowano w sposób analityczny, uwzględniający wiedzę techniczną oraz przyrodniczą.

Niniejsza Prognoza wskazuje również na niezbędne rozwiązania techniczne i organizacyjne, które ograniczą do minimum wszelkie działania niekorzystne dla środowiska i zdrowia ludzi, które mogłyby być skutkiem realizacji ustaleń zawartych w omawianym projekcie MPZP, o którym mowa wyżej.

Podczas opracowania prognozy, dokonano analizy terenu pod kątem wytypowania potencjalnych obszarów konfliktów przyrodniczo - przestrzennych, w których mogą wystąpić stanowiska gatunków chronionych oraz siedlisk przyrodniczych. Przeanalizowano stopień wpływu planowanych zamierzeń projektu MPZP na tereny gruntów wykorzystywanych rolniczo i na potrzeby gospodarki leśnej.

Podczas opracowania prognozy wykorzystane zostały następujące materiały:

- Obowiązujące Studium Uwarunkowań i Kierunków Zagospodarowania Przestrzennego Gminy Dubiecko, zatwierdzone Uchwałą Nr 137/XIV/1999 Rady Gminy w Dubiecku z dnia 28 grudnia 1999r.
- Projekt Zmiany Nr 1/2018 Studium Uwarunkowań i Kierunków Zagospodarowania Przestrzennego Gminy Dubiecko.
- Miejscowy Plan Ogólny Zagospodarowania Przestrzennego Gminy Dubiecko, ważny do 31.12.2003r.
- Materiały robocze:
 - roboczy projekt Miejscowego Planu Zagospodarowania Przestrzennego o nazwie „Przedmieście Dubieckie 1/2018”, terenu położonego w Gminie Dubiecko, tj. część graficzna w skali 1:1000 oraz opisowa w formie projektu uchwały, w sprawie uchwalenia planu,
 - roboczy projekt Zmiany Nr 1/2018 Studium Uwarunkowań i Kierunków Zagospodarowania Przestrzennego Gminy Dubiecko, obejmujący granice projektu MPZP „Przedmieście Dubieckie 1/2018”.
- Raport WIOŚ w Rzeszowie „Stan środowiska w województwie podkarpackim w 2017 roku”.
- Program Państwowego Monitoringu Środowiska Województwa Podkarpackiego w latach 2016-2020 - WIOŚ Rzeszów.

- Roczna ocena jakości powietrza w województwie podkarpackim. Raport za rok 2017 – WIOŚ Rzeszów.
- Program ochrony środowiska województwa podkarpackiego na lata 2017 – 2019 z perspektywą do 2023r. - Zarząd Województwa Podkarpackiego.
- Monitoring jakości wód podziemnych „Monitoring stanu chemicznego oraz ocena stanu jednolitych części wód podziemnych w dorzeczach w latach 2015-2018” – Państwowy Instytut Geologiczny/Badawczy.
- Projekt polityki ekologicznej państwa 2030 – Ministerstwo Środowiska.
- Opracowanie Ekofizjograficzne podstawowe.
- Ogólnodostępne portale internetowe: serwisy rządowe „gov.pl”.
- Literatura fachowa.
- Obowiązujące przepisy prawne.

1.4.	<i>Propozycje dotyczące przewidywanych metod analizy skutków realizacji postanowień projektowanego dokumentu oraz częstotliwość jej przeprowadzenia</i>
-------------	--

Mając na uwadze charakter, jak i lokalizację zamierzeń inwestycyjnych należy przyjąć iż nie wpłyną one uciążliwie na otoczenie. Jednakże uważa się, iż najbardziej korzystną metodą analizy skutków realizacji projektu MPZP o nazwie „Przedmieście Dubieckie 1/2018”, jest metoda porównawcza dotychczasowego stanu z planowanym stanem.

W ramach ustaleń opracowania planowanego MPZP przewiduje się wprowadzenie terenów inwestycyjnych o charakterze zabudowy mieszkaniowo – usługowej z dopuszczeniem drobnego handlu. Wprowadzenie takiego obszaru z punktu widzenia środowiskowego nie ma istotnego znaczenia, gdyż granice projektu MPZP zlokalizowane są w terenie zurbanizowanym i uzbrojonym z bezpośrednim dostępem do drogi wojewódzkiej. Jednak ze względu na przepisy Prawa budowlanego, zakres planowanej inwestycji stanowi przeszkodę w uzyskaniu pozwolenia na budowę, ze względu na klasę bonitacyjną gruntów. Mając na uwadze, iż ustalenia Miejscowego Planu Zagospodarowania Przestrzennego muszą być zgodne z ustaleniami Studium Uwarunkowań i Kierunków Zagospodarowania Przestrzennego Gminy, równolegle prowadzona jest procedura Zmiany Nr 1/2018 Studium Gminy Dubiecko, w celu zmiany przeznaczenia obszaru rolnego, na potrzeby inwestycyjne.

Przedmiotem oceny zawartej w niniejszej prognozie, jest projekt Miejscowego Planu Zagospodarowania Przestrzennego o nazwie „Przedmieście Dubieckie 1/2018”, terenu położonego w Gminie Dubiecko, obejmujący część graficzną – rysunek planu oraz opisową zawartą w części tekstowej, w kontekście ustaleń zawartych w projekcie Studium, dla zabudowy mieszkaniowo-usługowej (w zakresie usług podstawowych towarzyszących funkcji mieszkalnej).

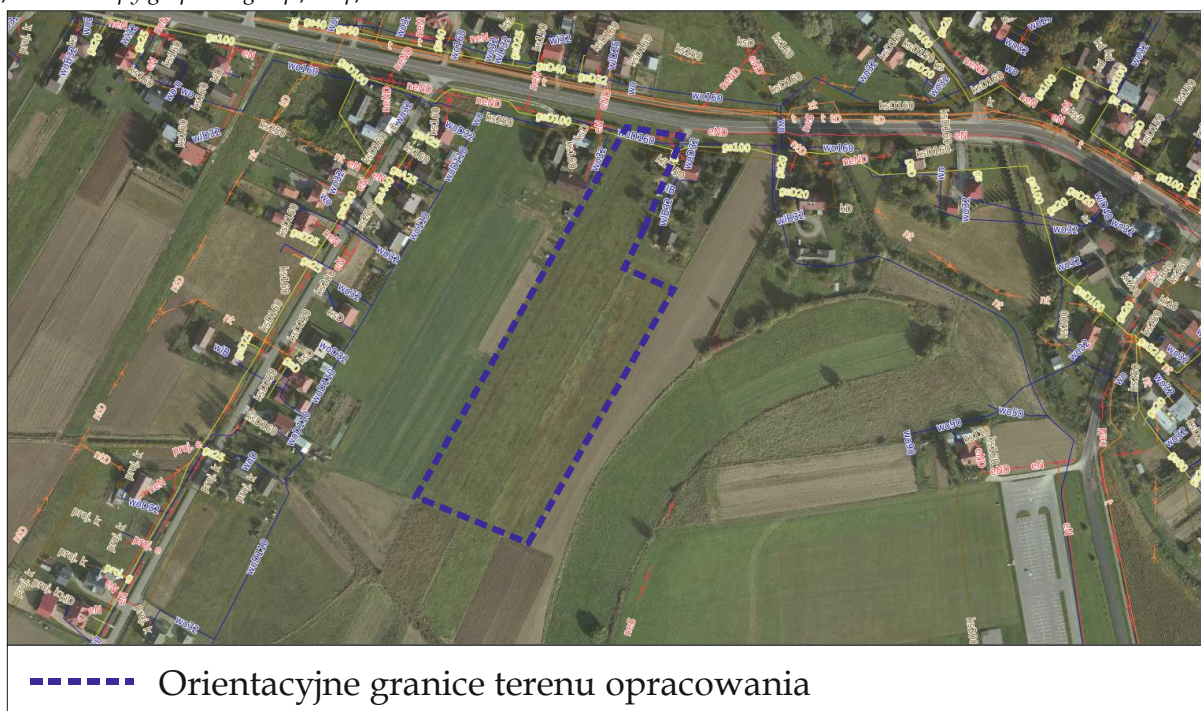
Oceną objęto również istniejący oraz planowany sposób zagospodarowania terenów sąsiednich i dokonano analizy wzajemnego wpływu na środowisko i zdrowie ludzi. Oceny tej dokonano w kontekście wpływu dopuszczonego przez ustalenia MPZP

przeznaczenia terenu, który obejmuje wprowadzenie funkcji mieszkalnej jednorodzinnej z usługami podstawowymi z dopuszczeniem drobnego handlu. Ze względu na wielkość terenu objętego w granicach uchwały o przystąpieniu do sporządzenia MPZP, planuje się wprowadzenie funkcji mieszkalno-usługowej z dopuszczeniem handlu od strony frontowej (drogi wojewódzkiej), natomiast w dalszej części zabudowę mieszkaniową jednorodziną.

W granicach objętych projektem MPZP o nazwie „Przedmieście Dubieckie 1/2018”, nie funkcjonują obiekty czy urządzenia lub instalacje, zaliczone do wymagających przeprowadzenia oceny oddziaływania na środowisko, w tym wymagających sporządzenia raportu o oddziaływaniu na środowisko lub dla których może być wymagany raport, w rozumieniu przepisów prawnych. W stanie istniejącym teren objęty w granicach projektu Miejscowego Planu Zagospodarowania Przestrzennego jest niezabudowany, stanowi teren rolny o użytkach wysokich klas II i III, jednakże nie jest to teren wykorzystywany rolniczo. W stanie istniejącym przez granice projektu planu przebiega sieć kanalizacji sanitarnej, sieć wodociągowa, sieć gazowa oraz napowietrzna linia elektroenergetyczna.

Ryc. 1. Orientacyjne granice obszaru objętego opracowaniem projektu MPZP.

/Źródło: mapy.geoport.gov.pl/imap/



Obszar objęty przedmiotowym opracowaniem Miejscowego Planu Zagospodarowania Przestrzennego o nazwie „Przedmieście Dubieckie 1/2018”, terenu położonego w Gminie Dubiecko znajduje się w granicach:

- Przemysko-Dynowskiego Obszaru Chronionego Krajobrazu.

Projekt przedmiotowego Miejscowego Planu Zagospodarowania Przestrzennego określając nową funkcję dla terenu przeznaczanego pod zabudowę mieszkaniowo-usługową z dopuszczeniem drobnego handlu, uwzględnia wymogi prawne wynikające z ustawy Prawo ochrony środowiska /j.t. Dz. U. z 2020r., poz. 1219 z późn. zm./ oraz ustawy o udostępnianiu informacji o środowisku i jego ochronie, udziale społeczeństwa w ochronie środowiska oraz o ocenach oddziaływania na środowisko /j.t. Dz. U. z 2020r., poz. 283 z późn. zm./.

Oznacza to, że wprowadzenie funkcji mieszkalnej jednorodzinnej z usługami i dopuszczeniem handlu, daje znacznie większe możliwości ekonomicznego i przestrzennego wykorzystania terenu, a z uwagi na lokalizację oraz przyjęte zabezpieczenia minimalizujące negatywny wpływ na środowisko, nie pogorszą znacząco stanu środowiska naturalnego i zdrowia ludzi zarówno w obszarze objętym projektem MPZP, jak i w jego sąsiedztwie.

Na etapie projektu planu nie wprowadzono konkretnych rozwiązań mających na celu analizę skutków realizacji oraz częstotliwości jej przeprowadzania. Z pewnością, z uwagi na wielkość, realizacja zamierzeń będzie rozłożona w czasie, na lata.

Zakres planu określony w ustawie o planowaniu i zagospodarowaniu przestrzennym /j.t. Dz. U. z 2020r., poz. 293 z późn. zm./ oraz w rozporządzeniu Ministra Infrastruktury z dnia 26 sierpnia 2003r., w sprawie wymaganego zakresu projektu miejscowego planu zagospodarowania przestrzennego /Dz. U. z 2003r. Nr 164, poz. 1587/ nie przewiduje możliwości określenia monitoringu w miejscowym planie zagospodarowania przestrzennego. Jednocześnie skutki realizacji postanowień planu będą podlegały bieżącemu monitoringowi odpowiednich służb ochrony środowiska, służb ochrony przyrody, organów administracji oraz organizacji ekologicznych. Istotną rolę odegra również postawa obywateli, którzy winni reagować natychmiastową interwencją w przypadku stwierdzenia wystąpienia jakiegokolwiek uciążliwości.

1.5. Informacje o możliwym transgranicznym oddziaływaniu na środowisko

Ustalenia zawarte w projekcie Miejscowego Planu Zagospodarowania Przestrzennego o nazwie „Przedmieście Dubieckie 1/2018”, terenu położonego w Gminie Dubiecko nie stanowią zagrożenia powstania transgranicznego oddziaływania na środowisko, w rozumieniu przepisów prawa z uwagi na niewielką emisję zanieczyszczeń oraz niewielki zasięg oddziaływania, a także z uwagi na położenie (obszar objęty planem znajduje się odległości około 33,0km, w linii prostej od wschodniej granicy kraju). Funkcja terenu objętego opracowaniem nie stanowi funkcji uciążliwych dla środowiska i zdrowia ludzi, w rozumieniu obowiązującego prawa. Nie ma zatem niebezpieczeństwa powstania oddziaływania w rozumieniu transgranicznym.

Ryc. 2. Orientacyjna lokalizacja obszaru objętego opracowaniem projektu MPZP względem wschodniej granicy kraju. /Źródło: dubiecko.e-mapa.net/



2. OKREŚLENIE, ANALIZA I OCENA ISTNIEJĄCEGO STANU ŚRODOWISKA ORAZ POTENCJALNYCH ZMIAN TEGO STANU, W PRZYPADKU BRAKU REALIZACJI PROJEKTOWANEGO DOKUMENTU

2.1. Dotychczasowy sposób zagospodarowania terenu

➤ POŁOŻENIE

Opracowaniem Miejscowego Planu Zagospodarowania Przestrzennego o nazwie „Przedmieście Dubieckie 1/2018”, terenu położonego w Gminie Dubiecko objęto działki nr ew. 381/25, 381/28, 381/29, 381/31 oraz część działki nr ew. 381/10, obręb 0011 Przedmieście Dubieckie, gmina Dubiecko, o powierzchni około 1,9920ha. Teren objęty projektem Planu jest niezabudowany, obecnie stanowi teren rolny niewykorzystywany rolniczo. Zgodnie z ewidencją gruntów działki objęte opracowaniem stanowią teren o użytkach dr; RII; RIII; B-RII. Na przedmiotowym terenie nie występują grunty pochodzenia organicznego. Grunty pochodzenia mineralnego klas II i III wymagają uzyskania zgody właściwego organu na zmianę przeznaczenia na cele nierolnicze i nieleśne w trybie opracowania MPZP, w tym przypadku wiąże się to ze zmianą przeznaczenia na cele zabudowy mieszkaniowo-usługowej. W związku z powyższym opracowywanie MPZP o nazwie „Przedmieście Dubieckie 1/2018”, terenu położonego w Gminie Dubiecko wymaga uzyskania zgody na zmianę przeznaczenia gruntów rolnych na cele nierolnicze i nieleśne, o których mowa w ustawie

o planowaniu i zagospodarowaniu przestrzennym, zgodnie art. 7 ustawy o ochronie gruntów rolnych i leśnych.

Na przedmiotowym terenie, ani też na działkach sąsiednich nie obowiązuje Miejscowy Plan Zagospodarowania Przestrzennego.

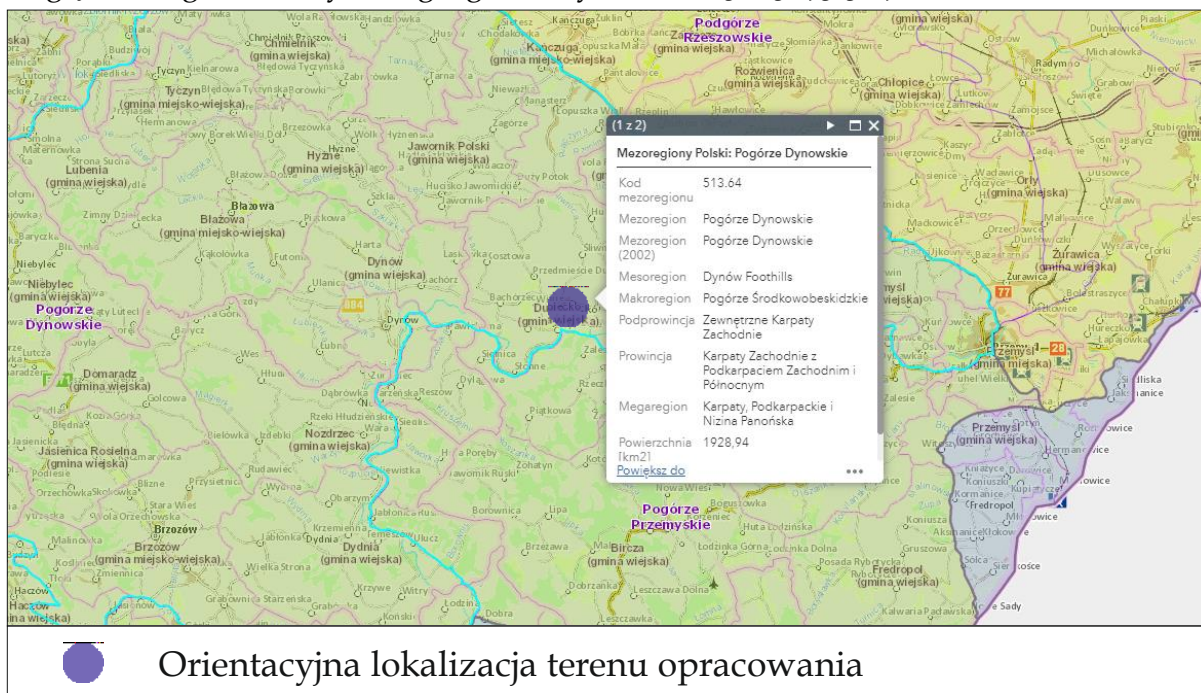
Teren opracowania jest płaski z wahaniami rzędnych terenu w zakresie 2,0m. Od strony północnej położona jest droga wojewódzka nr 884 usytuowana na podwyższeniu terenu oddzielona skarpą drogową (nasypem) o wysokości około 2,0 m (część działki nr ew. 381/10 znajdująca się w granicach projektu planu obejmuje użytek dr i należy do pasa drogowego drogi wojewódzkiej). Od strony wschodniej i zachodniej w pobliżu drogi znajdują się tereny zabudowy mieszkaniowej jednorodzinnej oraz usługowej, dalej od drogi znajdują się tereny rolne niezabudowane, nie użytkowane rolniczo.

➤ REGION FIZYCZNO-GEOGRAFICZNY

Omawiany teren projektu MPZP położony jest w:

- ✓ megaregionie – Region Karpacki
- ✓ mezoregionie – Pogórze Dynowskie,
- ✓ makroregionie – Pogórze Środkowobeskidzkie,
- ✓ podprowincji – Zewnętrzne Karpaty Zachodnie,
- ✓ prowincji – Karpaty Zachodnie z Podkarpaciem Zachodnim i Północnym,
- ✓ regionie – Pogórza i góry niskie.

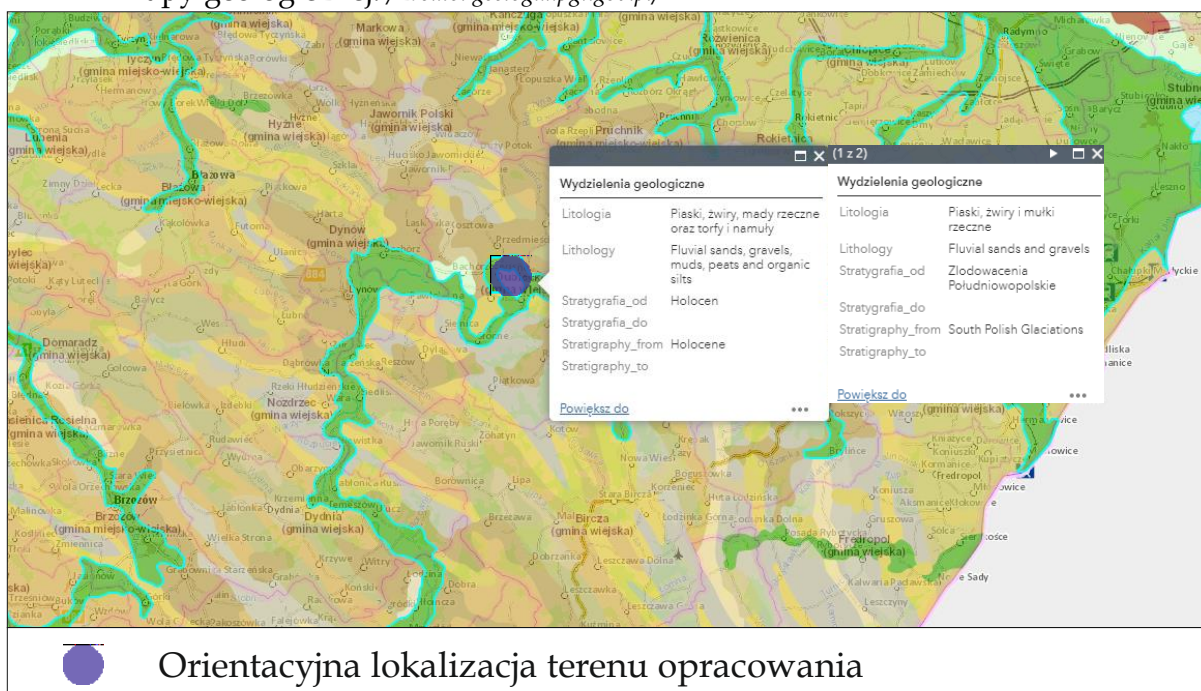
Ryc. 3. Orientacyjna lokalizacja obszaru objętego opracowaniem projektu MPZP względem regionów fizyczno-geograficznych. /Źródło: geologia.pgi.gov.pl/



➤ STRUKTURA GEOLOGICZNA

Budowa geologiczna terenu charakteryzuje się utworami kredowymi reprezentowanymi przez ility, łupki, ility i szaro-popielate piaskowce. Górna granica tych struktur zarysowuje się na głębokości od 8,5 do 9,0 m p.p.t. Nad utworami fliszowymi zalegają utwory młodsze. W obrębie terenu objętego opracowaniem występują gleby charakterystyczne dla doliny Sanu takie jak holocenijskie piaski, żwiry, mady rzeczne oraz torfy i namuły jak i pochodzące z okresu zlodowaceń południowopolskich piaski, żwiry i mulki rzeczne.

Ryc. 4. Orientacyjna lokalizacja obszaru objętego opracowaniem projektu MPZP na tle mapy geologicznej. /Źródło: geologia.pgi.gov.pl/



➤ KLIMAT

Teren gminy Dubiecko, zgodnie z regionalizacją rolniczo - klimatyczną wg Okołowicza i Gumińskiego, znajduje się w ramach przejściowego klimatu strefy umiarkowanej cieplej w obrębie zaliczanym do karpackiej dzielnicy.

Roczna amplituda temperatur waha się w przedziale od 21 do 22°C ze średnią roczną temperaturą na poziomie 7,9°C i okresem wegetacyjnym trwającym od 200 do 220 dni w roku. Zima charakteryzuje się 30 dniami mroźnymi w roku i czasem zalegania pokrywy śnieżnej od 80 do 90 dni. Średnia roczna liczba dni z przymrozkiem wynosi 109 dni od października do kwietnia. Jesień jest ciepła i długa, a lato upalne.

Średnia roczna suma opadów kształtuje się na poziomie od 600 do 800 mm z okresem największych opadów w lipcu (99 mm) i najmniejszych w styczniu i lutym (33 mm).

Warunki klimatu lokalnego są uzależnione od wysokości n.p.m., ekspozycji i spadku terenu oraz rodzaju, wieku i zwarcia drzewostanu. Ze względu na położenie obszaru, na terasie zalewowej Sanu, mikroklimat charakteryzuje się dużą częstotliwość występowania mgieł, zjawisk inwersyjnych oraz dłuższego zalegania chłodnych mas powietrza, pogarszających warunki termiczne i wilgotnościowe. Teren jest dobrze przewietrzany, a nawet narażony na silne wiatry, wiejące wzdłuż doliny Sanu z kierunku zachodniego i południowo - zachodniego. Wiatry wschodnie pojawiają się wczesną wiosną i późną jesienią.

Tab. 4. Charakterystyka wybranych składowych klimatu terenu objętego opracowaniem.

/Źródło: Polska Akademia Nauk. Instytut Geografii i Przestrzennego Zagospodarowania - Regiony Klimatyczne Polski w Świetle Częstości Występowania Różnych Typów Pogody/

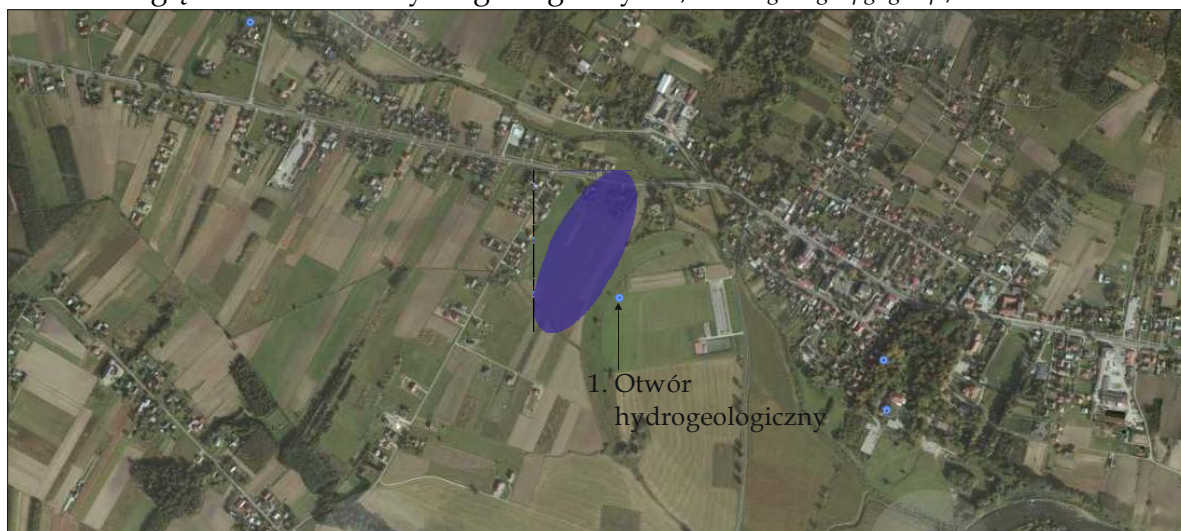
Amplituda roczna temperatur	21-22°C
Średnia roczna temperatura	7,9°C
Okres wegetacji	200-220 dni
Liczba dni mroźnych w roku	30 dni
Czas zalegania pokrywy śnieżnej	80-90 dni
Średnia roczna liczba dni z przymrozkiem	109 dni
Opad roczny	600-800 mm
Średnie opady lipca	99 mm
Średnie opady stycznia	33 mm


➤ *WODY POWIERZCHNIOWE I PODZIEMNE*

✓ *UJĘCIA WÓD*

Na przedmiotowym terenie nie funkcjonują żadne ujęcia wód powierzchniowych lub podziemnych w formie studni kopanych czy wierconych. W sąsiedztwie występują otwory hydrogeologiczne.

Ryc. 5. Orientacyjna lokalizacja obszaru objętego opracowaniem projektu MPZP względem otworów hydrogeologicznych. /Źródło: geologia.pgi.gov.pl/



 Orientacyjna lokalizacja terenu opracowania

Tab. 5. Charakterystyka najbliższego otworu hydrogeologicznego. /Źródło: geologia.pgi.gov.pl/

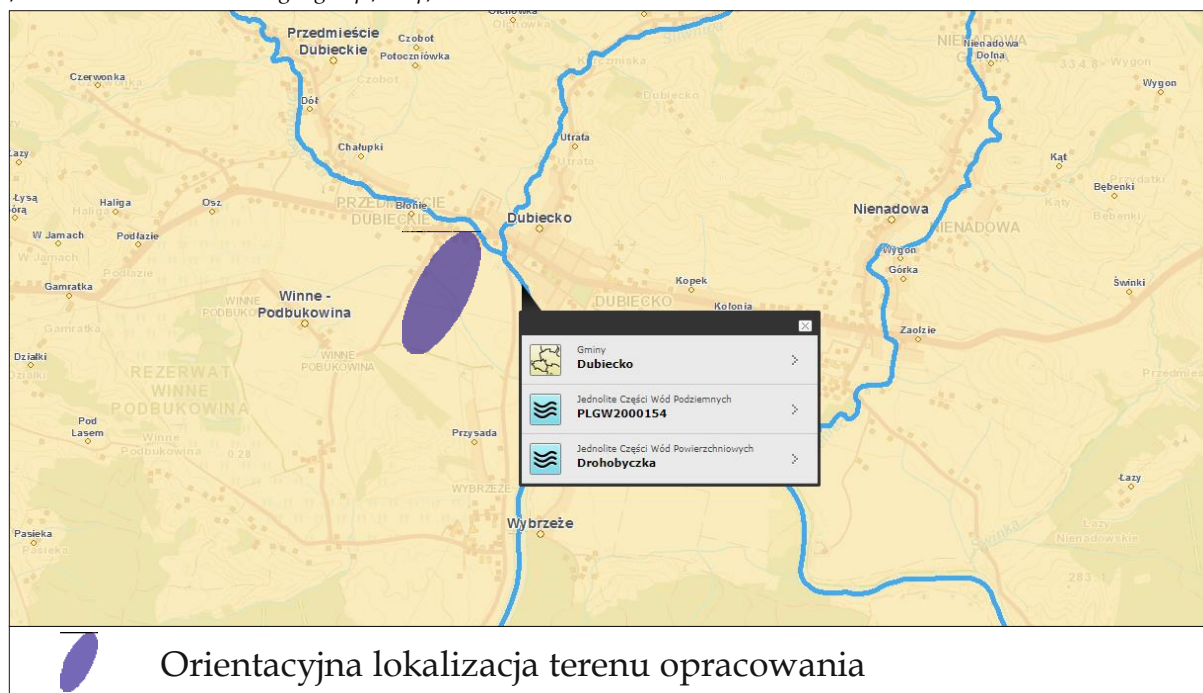
Nazwa	10250066 – otwór obserwacyjny
Głębokość	10,0 m
Rzędna	224,92 m n.p.m.
Rok	2014
Typ obiektu	Piezometr
ID	145324

✓ *JEDNOLITE CZĘŚCI WÓD*

Teren objęty opracowaniem Miejscowego Planu Zagospodarowania Przestrzennego, o nazwie „Przedmieście Dubieckie 1/2018”, terenu położonego w Gminie Dubiecko, znajduje się w zlewni rzeki San, w odległości około 1,0 km od jej koryta. Obszar ten położony jest w obrębie Jednolitej Części Wód Powierzchniowych o nazwie „Drohobyczka” i kodzie europejskim PLRW200012223569 oraz Jednolitej Części Wód Podziemnych Nr 154 i kodzie europejskim PLGW2000154.

Ryc. 6. Orientacyjna lokalizacja obszaru objętego opracowaniem projektu MPZP względem Jednolitych Części Wód Powierzchniowych i Podziemnych.

/Źródło: warunki.krakow.rzgw.gov.pl/imap/



Cele środowiskowe dla poszczególnych części wód powierzchniowych i podziemnych określa *Plan gospodarowania wodami na obszarze dorzecza Wisły* (Rozporządzenie Rady Ministrów z dnia 18 października 2016r. w sprawie Planu gospodarowania wodami na obszarze dorzecza Wisły /Dz. U. z 2016r., poz. 1911 z późn. zm./). Stosowana jest przy tym zasada - jeśli do danej części wód odnosi się więcej niż jeden z celów, ustala się cel najbardziej rygorystyczny. Są to:

- ✓ nie pogorszenie się stanu wód powierzchniowych i podziemnych oraz ochrona, poprawa i przywrócenie stanu wszystkich części wód;
- ✓ stopniowe redukcjonowanie zanieczyszczenia substancjami priorytetowymi i stopniowe eliminowanie priorytetowych substancji niebezpiecznych z wód powierzchniowych oraz zapobieganie dopływowi lub ograniczenie dopływu zanieczyszczeń do wód podziemnych;
- ✓ odwrócenie wszystkich znaczących tendencji wzrostowych stężenia zanieczyszczeń w wodach podziemnych;
- ✓ osiągnięcie zgodności ze wszystkimi normami i celami określonymi dla obszarów chronionych w ustawodawstwie wspólnotowym.

Celem środowiskowym dla JCWPd jest dobry stan ilościowy i chemiczny, charakteryzowany wartościami wskaźników zgodnie z rozporządzeniem o ocenie wód podziemnych. Stan ilościowy obrazuje wpływ poboru wody na części wód podziemnych. Natomiast stan chemiczny odnosi się do parametrów fizykochemicznych wód podziemnych (zarówno traktowanych jako zanieczyszczenia, jak i skażenie).

Zgodnie z metodyką wyznaczania celów środowiskowych w latach 2012-2013, w sytuacji, gdy JCWP zidentyfikowano jako niezagrożone nieosiągnięciem celów środowiskowych, celem dla wód jest dobry stan chemiczny i ilościowy. Cel ten został określony przy pomocy kryteriów charakteryzujących dobry stan chemiczny lub ilościowy zgodnie z rozporządzeniem o ocenie wód podziemnych. Natomiast dla JCWP zagrożonych nieosiągnięciem celów środowiskowych, ale będących zgodnie z oceną stanu na 2012r. w stanie dobrym, brakowało podstaw do wskazania przesłanek do ustalenia odstępstw. Celem środowiskowym jest dobry stan chemiczny i ilościowy, zidentyfikowany przy pomocy parametrów cechujących dobry stan chemiczny i ilościowy. W przypadku JCWPd, które zostały zidentyfikowane jako zagrożone i będące w stanie słabym zgodnie z oceną stanu na 2012 r., wykonano wstępną procedurę włączeń, czyli ustalenia odstępstw od celów środowiskowych. Wstępnie zaproponowano odstępstwa od celów środowiskowych w postaci przedłużenia terminu osiągnięcia celów oraz ustalenie mniej rygorystycznych celów, które powinny zostać ostatecznie potwierdzone analizami presji i wpływów. Podczas wskazywania odstępstw, w pierwszej kolejności musiało zostać udowodnione wykluczenie przedłużania terminu, a następnie można było rozważyć ustalenie mniej rygorystycznych celów.

Wyznaczając cele środowiskowe dla poszczególnych JCWP brano ponadto pod uwagę ocenę stanu lub potencjału ekologicznego i stanu chemicznego dokonaną na podstawie dostępnych danych monitoringowych z lat 2010-2012 (w przypadku rzek) lub 2010 - 2013 (w przypadku jezior). Dla JCWP rzecznych ustalono cele w odniesieniu do następujących elementów biologicznych:

- ✓ fitoplankton- wskaźnik Fitoplanktonu IFPL (wskazany dla JCWP, dla których wskaźnik ten został zbadany oraz dla wszystkich JCWP o typie 21);
- ✓ fitobentos - multimetryczny Indeks Okrzemkowy IO;
- ✓ makrofity - makrofitowy Indeks rzeczny MIR;
- ✓ makrobezkręgowce bentosowe - Wskaźnik Wielometryczny MMI_PL;

- ✓ ichtiofauna – wskaźnik EFI+ oraz IBI.

Przypisując cele środowiskowe w zakresie elementów fizykochemicznych stosowano następujący schemat:

- 1) jeżeli ocena stanu ekologicznego w zakresie elementów biologicznych danej JCWP wskazywała na stan dobry lub poniżej dobrego – wówczas wszystkim elementom fizykochemicznym, przypisane zostały wartości graniczne dla stanu dobrego;
- 2) jeżeli ocena stanu ekologicznego w zakresie elementów biologicznych danej JCWP wskazywała na stan bardzo dobry – wtedy elementom fizykochemicznym będącym w stanie bardzo dobrym, zostały przypisane wartości graniczne dla stanu bardzo dobrego. Wszystkim pozostałym elementom fizykochemicznym, jako parametry charakteryzujące cel środowiskowy, zostały przypisane wartości graniczne dla stanu dobrego.

Celem środowiskowym dla JCWP rzecznych w zakresie stanu chemicznego jest dobry stan chemiczny. Wskaźniki stanu dobrego przyjęto zgodnie z rozporządzeniem klasyfikacyjnym.

Celem środowiskowym dla JCWP rzecznych w zakresie elementów hydromorfologicznych jest dobry stan tych elementów (II klasa). W przypadku JCW monitorowanych, które zgodnie z wynikami oceny stanu przeprowadzonej przez GIOŚ osiągają bardzo dobry stan ekologiczny, celem środowiskowym jest utrzymanie hydromorfologicznych parametrów oceny na poziomie I klasy.

Ponadto, dla osiągnięcia celów środowiskowych istotne jest umożliwienie swobodnej migracji organizmów wodnych przez zachowanie lub przywrócenie ciągłości ekologicznej cieków. Plan udrażniania korytarzy rzecznych powinien skupiać się na gatunkach kluczowych, wodach priorytetowych i etapach udrożeń, dlatego też wskazuje się cieki istotne z punktu widzenia migracji ryb dwuśrodowiskowych, dla których konieczne jest zachowanie ciągłości hydromorfologicznej. W związku z tym, dla niektórych JCWP rzecznych został wskazany uszczegółowiony cel środowiskowy, jakim jest dobry stan lub potencjał ekologiczny oraz możliwość migracji organizmów wodnych na odcinku cieku istotnego.

Zgodnie z ogólnodostępnym portalem Państwowego Gospodarstwa Wodnego Wody Polskie omawiany obszar projektu MPZP znajduje się w zasięgu JCWP o nazwie: „Drohobyczka”, oznaczonym europejskim kodem PLRW200012223569 oraz w obrębie JCWPd o nr 154 (wg podziału na 172 części) oraz kodzie europejskim PLGW2000154.

– JEDNOLITE CZĘŚCI WÓD POWIERZCHNIOWYCH

Tab. 6. Charakterystyka JCWP o nazwie „Drohobyczka”.

/Źródło: warunki.krakow.rzgw.gov.pl/imap/

Nazwa JCWP	Drohobyczka
Europejski kod JCWP	PLRW200012223569
Długość JCWP	~ 20,58 km
Powierzchnia JCWP	~ 41,08 km ²
Obszar dorzecza	obszar dorzecza Wisły
Region wodny	region wodny Górnej Wisły

Scalona Część Wód	San od ujścia Tyrawki do ujścia Cisowej wraz z nią (GW0810)
Zlewnia bilansowa	San z Wisłokiem
Właściwe RZGW	RZGW w Krakowie
Typ JCWP	potok fliszowy (12)
Status JCWP	naturalna część wód
Ocena stanu	dobry
Ocena zagrożenia	niezagrożona
Cel środowiskowy - stan/potencjał ekologiczny	dobry stan ekologiczny
Cel środowiskowy - stan chemiczny	dobry stan chemiczny

JCWP o numerze PLRW200016225169 określana jest jako potok fliszowy. W/w JCWP posiada status ostatecznie wyznaczony: naturalna część wód. Dla rzeki cel środowiskowy określono jako dobry stan ekologiczny i dobry stan chemiczny.

Typologia:

- Utwory powierzchniowe: flisz karpacki: piaskowce różnej odporności, łupki, margle i zlepieńce.
- Opis morfologiczny: w dolinach wciosowych, rzadziej skrzynkowych, bieg prosty lub lekko kręty, w dolinach skrzynkowych kręty.
- Spadek koryta: >5‰ (najczęściej >10‰).
- Prędkość przepływu: szybka, ruch wody turbulentny; regularny cykl bystrzyn i plos.
- Substrat dna: otoczaki, kamienie, gruby gruz lub otoczony żwir, często miękkie marglowe „kacze mydło”, rzadziej piasek: w zakolach detrytus.

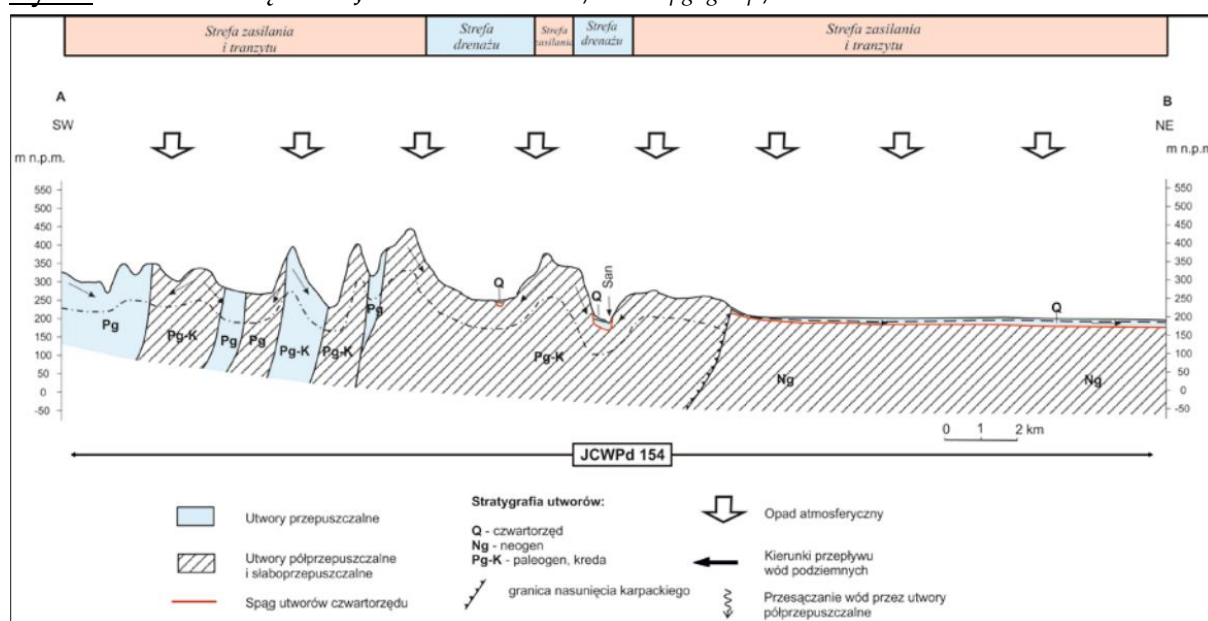
– JEDNOLITE CZĘŚCI WÓD PODZIEMNYCH

Tab. 7. Charakterystyka JCWPd o nr 154. /Źródło: warunki.krakow.rzgw.gov.pl/imap/ oraz /Monitoring jakości wód podziemnych: mjwp.gios.gov.pl/

Europejski kod JCWPd	PLGW2000154
Powierzchnia JCWPd	1228,6 km ²
Obszar dorzecza	obszar dorzecza Wisły
Region wodny	region wodny Górnej Wisły
Właściwe RZGW	RZGW w Krakowie
Ocena stanu ilościowego	dobry
Ocena stanu chemicznego	dobry
Cel środowiskowy - stan ilościowy	dobry stan ilościowy
Cel środowiskowy - stan chemiczny	dobry stan chemiczny
Ocena ryzyka nieosiągnięcia celów środowiskowych	niezagrożona
Stratygrafia	Q, Pg, Cr
Litologia	piaski, żwiry, piaskowce, łupki
Typ geochem. utworów skalnych	s (typ krzemionkowy)
Rodzaj utworów budujących warstwę wodonośną	porowe, szczelinowo - porowe
Średni współczynnik filtracji m/s	10 ⁻⁴ - 10 ⁻⁶
Średnia miąższość utworów wodonośnych	10 - 20 > 40
Liczba poziomów wodonośnych	1 - 4
Charakterystyka nakładu warstwy wodonośnej	głównie utwory słabo przepuszczalne

Zasilanie wód podziemnych piętra czwartorzędowego i paleogeńsko-kredowego następuje wskutek infiltracji opadów atmosferycznych i jest możliwe niemal na całym obszarze ich występowania. Jedynie w rejonie na północ od Przemyśla, gdzie w nadkładzie poziomu czwartorzędowego występuje ponad 10 m miąższości warstwa gliny jest ono bardzo utrudnione lub praktycznie nie następuje (rejon Żurawicy). W przypadku piętra fliszowego, z uwagi na urozmaiconą rzeźbę i duże spadki terenu, istotną rolę odgrywa spływ powierzchniowy, a zasilanie następuje przede wszystkim wczesną wiosną poprzez bezpośrednią infiltrację wód z topniejącej pokrywy śnieżnej. Sytuacja morfologiczna terenu oraz układ hydroizohips w czwartorzędowym poziomie aluwialnym w dolinie Wiaru wskazuje na lokalny dopływ wód podziemnych z terytorium Ukrainy. Jednocześnie, na skutek niezgodnego z morfologią terenu przebiegu granicy państwa, teoretycznie możliwy jest niewielki odpływ wód podziemnych z terytorium JCWPd 154 na Ukrainę w obrębie poziomu fliszowego w okolicach Niżankowic. Jest to jednak odpływ znikomy, z uwagi na fakt, że łupkowy flisz w tym rejonie nie stanowi użytkowego poziomu wodonośnego. Dla piętra fliszowego obszarem najintensywniejszego zasilania wód podziemnych są wyższe partie terenu, a strefami drenażu – doliny rzeczne. W obrębie piętra fliszowego przepływ wód podziemnych możliwy jest jedynie w strefie aktywnej wymiany wód i odbywa się zgodnie z morfologią terenu. Głęboko wcięte potoki będące dopływami Sanu i Wiaru drenują spękany masyw i wytwarzają lokalne systemy krążenia. Istotną rolę w krążeniu wód podziemnych odgrywają uskoki i strefy dyslokacyjne, z nimi związane są strefy wzmożonego drenażu wód podziemnych przejawiające się w występowaniu bardziej wydajnych źródeł. Układ hydroizohips wskazuje, że w obrębie aluwii Sanu i Wiaru przepływ wód podziemnych odbywa się zgodnie z ich biegiem. San i Wiar drenują zarówno wody piętra czwartorzędowego (własne aluwia), jak i piętra paleogeńsko-kredowego (bezpośrednio lub za pośrednictwem aluwii). Z uwagi na morfologię terenu i płytko występujące podłoże nieprzepuszczalne (strefa przepuszczalna sięga maksymalnie do głębokości 60–80 m) nie ma możliwości wytworzenia się innych systemów krążenia niż lokalne.

Ryc. 7. Schemat krążenia JCWPd o nr 154. /Źródło: pgi.gov.pl/



– WYKAZ OBSZARÓW CHRONIONYCH JEDNOLITYCH CZĘŚCI WÓD

Zgodnie z art. 318 ust. 1 pkt 3 ustawy z dnia 20 lipca 2017r. Prawo wodne /j.t. Dz. U. z 2020r., poz. 310 z późn. zm./:

„Plan gospodarowania wodami na obszarze dorzecza zawiera: wykazy obszarów chronionych, o których mowa w art. 317 ust. 4, wraz z graficznym przedstawieniem przebiegu ich granic oraz określeniem podstaw prawnych ich utworzenia”.

Zgodnie z art. 317 ust 4 w/w ustawy:

„Rejestr, o którym mowa [...] zawiera wykazy następujących obszarów chronionych:

- 1) jednolitych części wód przeznaczonych do poboru wody na potrzeby zaopatrzenia ludności w wodę przeznaczoną do spożycia przez ludzi.
- 2) Jednolitych części wód przeznaczonych do celów rekreacyjnych, w tym kąpieliskowych.
- 3) Obszarów wrażliwych na eutrofizację wywołaną zanieczyszczeniami pochodzącymi ze źródeł komunalnych rozumianą jako wzbogacanie wód biogenami, w szczególności związkami azotu lub fosforu, powodującymi przyspieszony wzrost glonów oraz wyższych form życia roślinnego, w wyniku którego następują niepożądane zakłócenia biologicznych stosunków w środowisku wodnym oraz pogorszenie jakości tych wód.
- 4) Obszarów przeznaczonych do ochrony siedlisk lub gatunków, o których mowa w przepisach ustawy z dnia 16 kwietnia 2004r. o ochronie przyrody, dla których utrzymanie lub poprawa stanu wód jest ważnym czynnikiem w ich ochronie.
- 5) Obszarów przeznaczonych do ochrony gatunków zwierząt wodnych o znaczeniu gospodarczym”.

Zgodnie z Planem gospodarowania wodami na obszarze dorzecza Wisły analizowany rejestr obszarów chronionych obejmuje wyłącznie obszary przeznaczone do ochrony siedlisk lub gatunków silnie związanych z wodami.

- Jednolite Części Wód przeznaczone do poboru wody na potrzeby zaopatrzenia ludności w wodę przeznaczoną do spożycia przez ludzi

Zgodnie z tabelą Nr 31 Wykaz JCWP przeznaczonych do poboru wody na potrzeby zaopatrzenia ludności w wodę przeznaczoną do spożycia na obszarze dorzecza Wisły JCWP o kodzie PLRW200012223569 i nazwie „Drohobyczka” nie znajduje się w wykazie JCW dostarczającej średnio powyżej 100m³ wody na dobę.

Zgodnie z tabelą Nr 32 Wykaz JCWPd przeznaczonych do poboru wody na potrzeby zaopatrzenia ludności w wodę przeznaczoną do spożycia na obszarze dorzecza Wisły JCWPd o numerze 154, jak i cała zlewnie bilansowa „San” znajduje się w wykazie JCWPd dostarczającej średnio powyżej 100m³ wody na dobę.

- Jednolite Części Wód przeznaczone do celów rekreacyjnych, w tym kąpieliskowych

Zgodnie z tabelą Nr 33 Wykaz wód przeznaczonych do celów rekreacyjnych, w tym kąpieliskowych na obszarze dorzecza Wisły dla regionu wodnego Górnej Wisły teren objęty opracowaniem nie należy do obszarów przeznaczonych do celów rekreacyjnych, w tym kąpieliskowych.

- Obszary wrażliwe na eutrofizację wywołaną zanieczyszczeniami pochodzącymi ze źródeł komunalnych rozumianych jako wzbogacenie wód biogenami, w szczególności związkami azotu lub fosforu, powodującymi przyśpieszony wzrost glonów oraz wyższych form życia roślinnego, w wyniku którego następują niepożądane zakłócenia biologicznych stosunków w środowisku wodnym oraz pogorszenie jakości tych wód

Zgodnie z zapisami Planu gospodarowania wodami na obszarze dorzecza Wisły ze względu na położenie w 99,7% w zlewisku Morza Bałtyckiego, całe terytorium Polski zostało uznane za obszar wrażliwy na eutrofizację.

Z uwagi na powyższe omawiany teren znajduje się w obszarze wrażliwym na eutrofizację wywołaną zanieczyszczeniami pochodzącymi ze źródeł komunalnych rozumianą jako wzbogacenie wód bigenami, w szczególności związkami azotu lub fosforu, powodującymi przyśpieszony wzrost glonów oraz wyższych form życia roślinnego, w wyniku którego następują niepożądane zakłócenia biologicznych stosunków w środowisku wodnym oraz pogorszenie jakości tych wód.

- Obszary przeznaczone do ochrony siedlisk lub gatunków, o których mowa w przepisach ustawy z dnia 26 kwietnia 2004r. o ochronie przyrody, dla których utrzymanie lub poprawa stanu wód jest ważnym czynnikiem w ich ochronie

Zgodnie z tabelą Nr 30 Wykaz obszarów przeznaczonych do ochrony siedlisk lub gatunków, dla których utrzymanie lub poprawa stanu wód jest ważnym czynnikiem w ich ochronie na obszarze dorzecza Wisły JCWP o kodzie PLRW200012223569 i nazwie „Drohobyczka” nie należy do w/w obszarów, z uwagi na położenie inwestycji wyłącznie w Przemysko-Dynowskim Obszarze Chronionego Krajobrazu.

- Obszary przeznaczone do ochrony gatunków zwierząt wodnych o znaczeniu gospodarczym

Zgodnie z zapisami Planu gospodarowania wodami na obszarze dorzecza Wisły w Polsce nie wyznaczono obszarów przeznaczonych do ochrony gatunków zwierząt wodnych o znaczeniu gospodarczym. Brak jest szczegółowych regulacji w zakresie ustalenia sposobu wyznaczenia przedmiotowych obszarów.

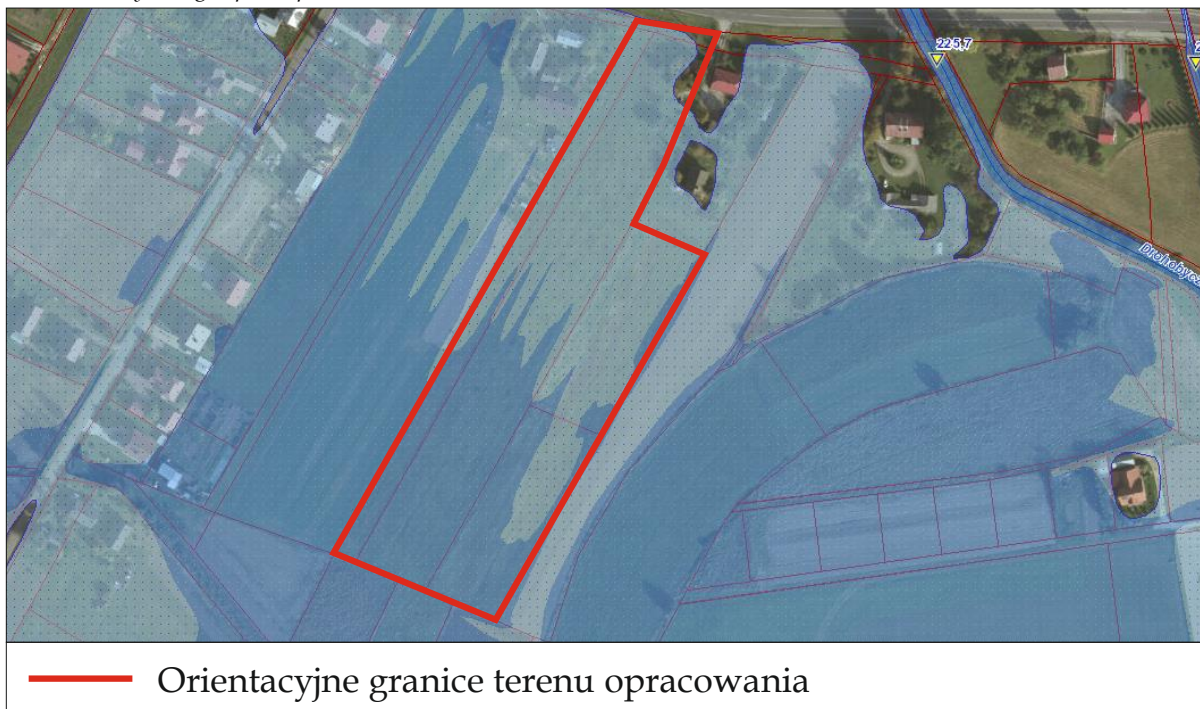
Mając na uwadze powyższe obszary przeznaczone do ochrony gatunków zwierząt wodnych o znaczeniu gospodarczym nie dotyczą omawianego terenu.

- ZAGROŻENIE POWODZIOWE

Przedmiotowy teren według dostępnych map ryzyka i zagrożenia powodziowego Informatycznego Systemu Osłony Kraju opracowanego przez Prezesa Krajowego Zarządu Gospodarki Wodnej znajduje się w w/w obszarach. Znaczna część terenu objętego Planem jest narażona na zalewanie wodami o prawdopodobieństwie wystąpienia raz na sto lat (Q1%).

Ryc. 8. Orientacyjna lokalizacja obszaru objętego opracowaniem projektu MPZP w obszarach zagrożonych zalewaniem wodami powodziowymi Q1%.

/Źródło: wody.isok.gov.pl/imap/



– ZAGROŻENIE PODTOPIENIAMI

Zgodnie z danymi Państwowej Służby Hydrologicznej obszar objęty opracowaniem położony jest w obszarach występowania podtopień, czyli takich, gdzie zwierciadło wody podziemnej usytuowane jest na niewielkiej głębokości.

Ryc. 9. Orientacyjna lokalizacja obszaru objętego opracowaniem projektu MPZP względem obszarów zagrożonych podtopieniami. /Źródło: mapy.geoportal.gov.pl/imap/



– GŁÓWNE ZBIORNIKI WÓD PODZIEMNYCH

Teren opracowania MPZP znajduje się w zasięgu Głównego Zbiornika Wód Podziemnych pod nazwą „Dolina rzeki San” o numerze 430.

W/w Główny Zbiornik Wód Podziemnych obejmuje górską, wąską dolinę rzeki San z poziomem użytkowym w czwartorzędzie, obejmujący obszar od Przemyśla po południowe krańce Dynowa – teren inwestycji znajduje się w jego granicach.

Granice zbiornika pokrywają się z doliną Sanu obejmującą utwory czwartorzędowe, w tym holocenijskie i plejstocenijskie osady zlodowceń o zmiennej wodonośności oraz utwory fliszowe o korzystnych parametrach hydrogeologicznych.

Zbiornik jest zasilany przez infiltrowane wody opadowe, a jego Czwartorzędowy poziom wodonośny jest drenowany przez rzekę San.

Warstwę wodonośną w utworach czwartorzędowych stanowią otoczaki, żwiry i piaski różnoziarniste o zmiennej frakcji pylastej, a także gliniastej.

GZWP nr 430 stanowi zbiornik wód podziemnych o zmiennych i niskich parametrach hydrogeologicznych. Prędkość filtracji w obrębie zbiornika i strefy ochronnej wskazują na bardzo szybki przepływ podziemny wody, przy którym spodziewać się można niewielkiego stopnia sorpcji zanieczyszczeń. Zbiornik ma znaczenie jedynie dla lokalnego zaopatrzenia w wodę, a największe ośrodki miejskie Przemyśl i Sanok aktualnie korzystają z ujęć wód powierzchniowych z uwagi na brak możliwości pokrycia zapotrzebowania z ujęć wód podziemnych.

Ryc. 10. Orientacyjna lokalizacja obszaru objętego opracowaniem projektu MPZP względem Zbiornika Wód Podziemnych. /Źródło: geologia.pgi.gov.pl/



➤ **TERENY I OBSZARY GÓRNICZE ORAZ UDOKUMENTOWANE ZŁOŻA KOPALIN NATURALNYCH**

Teren opracowania MPZP położony jest poza granicami terenów i obszarów górniczych. Najbliższym obszarem i terenem górniczym jest „Iskrań” nr 12308 położony w odległości około 6,0 km.

Teren opracowania MPZP położony jest w znacznej odległości od złóż i nie będzie się wiązać z negatywnym na nie wpływem. Najbliższym udokumentowanym złożem jest złożo kruszyw naturalnych „Babice” nr 1605 położone w odległości około 2,0 km od obszaru inwestycji.

Ryc. 11. Orientacyjna lokalizacja obszaru objętego opracowaniem projektu MPZP względem obszarów i terenów górniczych. /Źródło: mapy.geoportal.gov.pl/imap/



Ryc. 12. Orientacyjna lokalizacja obszaru objętego opracowaniem projektu MPZP względem złóż. /Źródło: mapy.geoportal.gov.pl/imap/



➤ *STREFA OCHRONY UZDROWISKOWEJ*

Według ustawy z dnia 28 lipca 2005r. o lecznictwie uzdrowiskowym, uzdrowiskach i obszarach ochrony uzdrowiskowej oraz gminach uzdrowiskowych (j.t. Dz. U. z 2017r., poz. 1056 z późn. zm.) wydziela się trzy strefy ochrony uzdrowiskowej „A”, „B” oraz „C”, dla których ustawa określa szczegółowo zakazy i nakazy oraz zasady zagospodarowania terenów.

Teren w granicach projektu MPZP nie znajduje się w strefach ochrony uzdrowiskowej.

2.2. <i>Planowany sposób zagospodarowania terenu</i>

W ramach opracowania Miejscowego Planu Zagospodarowania Przestrzennego o nazwie „Przedmieście Dubieckie 1/2018”, terenu położonego w Gminie Dubiecko planuje się wprowadzenie terenu inwestycyjnego, wprowadzając nowy obszar zabudowy mieszkaniowej jednorodzinnej wraz z usługami z dopuszczeniem handlu:

- MN - teren zabudowy mieszkaniowej jednorodzinnej;
- MN/U - teren zabudowy mieszkaniowej jednorodzinnej z dopuszczeniem usług (podstawowych towarzyszących funkcji mieszkalnej);
- KD - teren drogi publicznej;
- KDW - tereny dróg dojazdowych.

Zgodnie z ustaleniami obowiązującego Studium Uwarunkowań i Kierunków Zagospodarowania Przestrzennego Gminy Dubiecko obszar objęty w granicach projektu MPZP stanowi tereny rolne, częściowo teren drogi publicznej wojewódzkiej. Jednakże równocześnie z procedurą opracowania Miejscowego Planu Zagospodarowania Przestrzennego o nazwie „Przedmieście Dubieckie 1/2018”, terenu położonego w Gminie Dubiecko prowadzona jest procedura Zmiany Studium Uwarunkowań i Kierunków Zagospodarowania Przestrzennego Gminy Dubiecko, którego celem jest ustalenie nowego przeznaczenia terenów rolnych na tereny zabudowy mieszkaniowej jednorodzinnej wraz z usługami podstawowymi i drobnym handlem.

Teren opracowania położony jest w sąsiedztwie drogi wojewódzkiej nr 884 i związanego z nią pasa zabudowy oraz użytków rolnych położonych w oddaleniu od drogi. Od strony wschodniej i zachodniej w pobliżu drogi znajdują się tereny zabudowy mieszkaniowej jednorodzinnej oraz usługowej, dalej od drogi znajdują się tereny rolne niezabudowane, nie użytkowane rolniczo (odłogowane).

Zabudowa mieszkaniowa jednorodzinna funkcjonuje w bezpośrednim sąsiedztwie granic projektu MPZP. W związku z powyższym ustalenia MPZP, stanowią kontynuację wynikającą z sąsiedztwa istniejących terenów zabudowy mieszkaniowej jednorodzinnej oraz zabudowy usługowej.

W stanie istniejącym teren objęty w granicach projektu Miejscowego Planu Zagospodarowania Przestrzennego jest niezabudowany, stanowi teren rolny o użytkach wysokich klas II i III, jednakże nie jest to teren wykorzystywany rolniczo(w stanie faktycznym odłogowany). W stanie istniejącym przez granice projektu planu przebiega

sieć kanalizacji sanitarnej, sieć wodociągowa, sieć gazowa oraz napowietrzna linia elektroenergetyczna.

2.3.	Zmiany w środowisku, w przypadku braku realizacji ustaleń MPZP i niepodjęciu realizacji przedsięwzięcia
------	--

Odstąpienie od realizacji ustaleń projektu Miejscowego Planu Zagospodarowania Przestrzennego o nazwie „Przedmieście Dubieckie 1/2018”, terenu położonego w Gminie Dubiecko, może prowadzić do braku racjonalnego i efektywnego zagospodarowania przestrzennego oraz nasilenia się konfliktów pomiędzy potrzebami ochrony środowiska, a potrzebami rozwoju gospodarczego. Wariant odstąpienia od sporządzenia planu według przyjętego zakresu i położenia terenów z ekonomicznego i gospodarczego punktu widzenia nie jest korzystny, ponieważ dla potrzeb dalszego rozwoju lokalnego, wskazane jest dalsze zainwestowanie w sposób uporządkowany, w ramach zrównoważonego rozwoju, z poszanowaniem prawa ochrony środowiska i jednocześnie stworzenia warunków do racjonalnego, uporządkowanego budownictwa.

Analiza uwarunkowań przyrodniczych dla obszaru objętego opracowaniem wskazuje, że pozostawienie rozpatrywanych terenów w dotychczasowym przeznaczeniu nie stwarza w zasadzie istotnych zagrożeń dla środowiska. Pozostawienie obszaru jako potencjalnie rolnego prowadzi do stopniowej degradacji działek w granicach projektu planu, gdyż inwestor nie użytkuje i nie zamierza użytkować ich w sposób rolniczy.

Przy założeniu braku realizacji ustaleń MPZP, należy przyjąć, iż stan środowiska obszaru objętego opracowaniem, krajobrazu, istniejących ekosystemów itp. będzie ulegał wprawdzie powolnemu lecz postępującemu pogorszeniu się (zarastaniu, antropopresji na terenach niezainwestowanych).

W przypadku braku realizacji działań zawartych w przedmiotowym projekcie MPZP przewidzieć można m.in. następujące skutki:

- ✓ w sferze przyrodniczej - brak ładu przestrzennego, (zdesperowani właściciele działek coraz częściej dopuszczają się samowoli budowlanych, powstaje chaotyczna zabudowa, nie spełniająca przepisów prawa),
- ✓ w sferze gospodarczej - brak możliwości rozwoju gospodarczego mieszkańców gminy,
- ✓ w sferze społecznej - brak możliwości inwestycyjnych na cele mieszkalne.

Analizując ewentualne skutki braku realizacji omawianego projektu Miejscowego Planu Zagospodarowania Przestrzennego, nasuwa się wniosek, że zaniechanie przewidzianych do realizacji działań będzie negatywnie oddziaływać na dalszy rozwój regionu. Skutkować może realizacją rozproszonej zabudowy, w terenach cennych krajobrazowo. Przygotowywanie terenów budowlanych w sposób pełny i uporządkowany, daje możliwość z jednej strony rozwoju gospodarczego, a z drugiej

strony nie inwestowania na innych cenniejszych terenów pod względem przyrodniczym i krajobrazowym.

2.4. Wariant polegający na podjęciu przedsięwzięcia w innym zakresie

Odstępując od przyjętego wariantu należy liczyć się z tym, że przeznaczenie innego miejsca pod zabudowę mieszkaniowo-usługowa z dopuszczeniem handlu wiązać się będzie z koniecznością przeprowadzenia procedury planistycznej na odrębnym terenie, co w konsekwencji może doprowadzić do większych strat w środowisku.

Ponadto należy uwzględnić lokalizację projektu MPZP w sąsiedztwie terenów zabudowanych oraz bezpośrednim sąsiedztwie drogi o natężonym ruchu (droga wojewódzka). W sąsiedztwie terenu opracowania znajdują się budynki zarówno mieszkalne jednorodzinne jak i usługowe, więc proponowane przeznaczenie terenów pod zabudowę doprowadzi do niewielkich strat w środowisku. Inne miejsce usytuowania budynków mieszkaniowo-usługowych z dopuszczeniem handlu może nie być tak korzystne jak w tym przypadku, z punktu widzenia przyrodniczego, a także komunikacyjnego.

3. STAN ŚRODOWISKA NA OBSZARACH OBJĘTYCH PRZEWIDYWANYM ZNACZĄCYM ODDZIAŁYWANIEM

Planowany zakres opracowania Miejscowego Planu Zagospodarowania Przestrzennego o nazwie „Przedmieście Dubieckie 1/2018”, terenu położonego w Gminie Dubiecko nie spowoduje znaczącego negatywnego oddziaływania na środowisko. Na przedmiotowym terenie obecnie nie obowiązuje żaden Miejscowy Plan Zagospodarowania Przestrzennego, a w stanie istniejącym jest to teren rolny niewykorzystywany rolniczo (odłogowany ze względów ekonomicznych).

Zmiana przeznaczenia terenu rolnego na teren z możliwością budowy wolnostojących budynków mieszkalnych jednorodzinnych z usługami oraz z dopuszczeniem handlu w zakresie podstawowym, jest nie tylko korzystna z punktu widzenia ekonomicznego, lecz także nie wpływa znacząco negatywnie na krajobraz. Plan miejscowy winien być zgodny z ustaleniami Studium, w związku z tym równolegle prowadzona jest procedura Zmiany Studium Dubiecko w granicach projektu MPZP.

Teren objęty opracowaniem Miejscowego Planu Zagospodarowania Przestrzennego, o nazwie „Przedmieście Dubieckie 1/2018”, terenu położonego w Gminie Dubiecko obejmuje działki nr ew. 381/25, 381/28, 381/29, 381/31 stanowiące grunty rolne o użytkach B-RII, RII i RIIIa oraz część działki nr ew. 381/10 o użytku dr.

Zatem inwestycja wymaga uzyskania zgody na zmianę przeznaczenia gruntów rolnych klasy II i III na cele nierolnicze i nieleśne w trybie opracowania miejscowego planu zagospodarowania przestrzennego, o którym mowa w przepisach ustawy o planowaniu i zagospodarowaniu przestrzennym /j.t. Dz. U. z 2020r., poz. 293 z późn. zm./, zgodnie

z art. 7 ustawy o ochronie gruntów rolnych i leśnych /j.t. Dz. U. z 2017r., poz. 1161 z późn. zm./.

Na terenie objętym projektem MPZP oraz w jego sąsiedztwie nie występują obiekty i obszary szczególnie chronione wskazane w ustawie o ochronie przyrody /j.t. Dz. U. z 2020r., poz. 55 z późn. zm./ tj. obszary Natura 2000, park narodowy i jego otulina, park krajobrazowy, pomnik przyrody, zespół przyrodniczo-krajobrazowy, stanowisko dokumentacyjne czy też użytek ekologiczny. Projekt MPZP zlokalizowany jest w granicach Przemysko-Dynowskiego Obszaru Chronionego Krajobrazu.

➤ **ŚWIAT ROŚLINNY**

Zgodnie z danymi GUS z 2017r. lesistość w Gminie Dubiecko wynosiła 40,6%. Powierzchnia lasów wynosiła 6262,0ha, w tym lasy publiczne 3995,0ha, natomiast lasy własności gminy stanowiły 163,0ha.

Na polach uprawnych wyłączonych z użytkowania, w zbiorowiskach trawiastych, występują zbiorowiska chwastów. Teren opracowania zgodnie z wypisem z ewidencji gruntów stanowi teren rolny, lecz nie jest on użytkowany rolniczo (odłogowany ze względów ekonomicznych).

Flora występująca na terenie opracowania MPZP „Przedmieście Dubieckie 1/2018” jest florą występującą pospolicie na terenie całego regionu. Na omawianym terenie nie zaobserwowano rzadkich gatunków roślin. Teren planu nie znajduje się w sąsiedztwie lasu.

➤ **ŚWIAT ZWIERZĘCY**

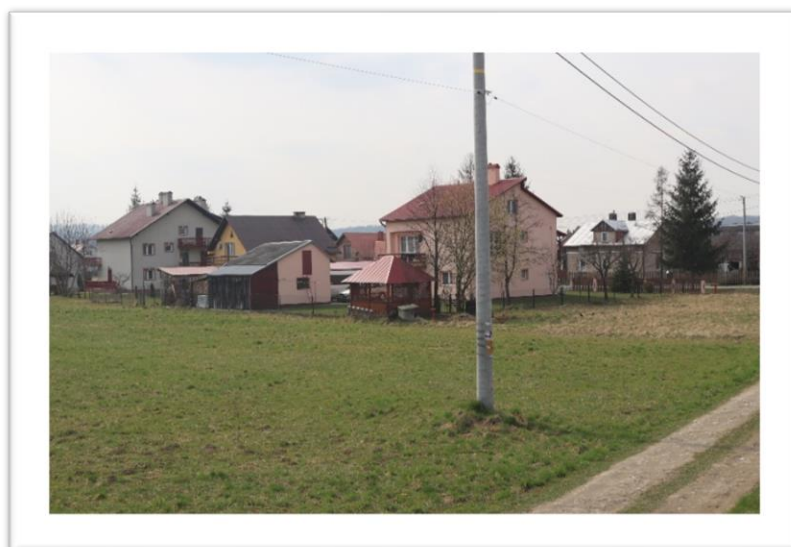
Rosnące w gminie lasy są wspaniałą ostoją dla zwierzyny. Z tego powodu świat zwierzęcy gminy jest zróżnicowany i składa się na niego bogactwo gatunków. Fauna leśna na terenie nadleśnictwa, na którego obszarze znajduje się Gmina Dubiecko jest bardzo bogata.

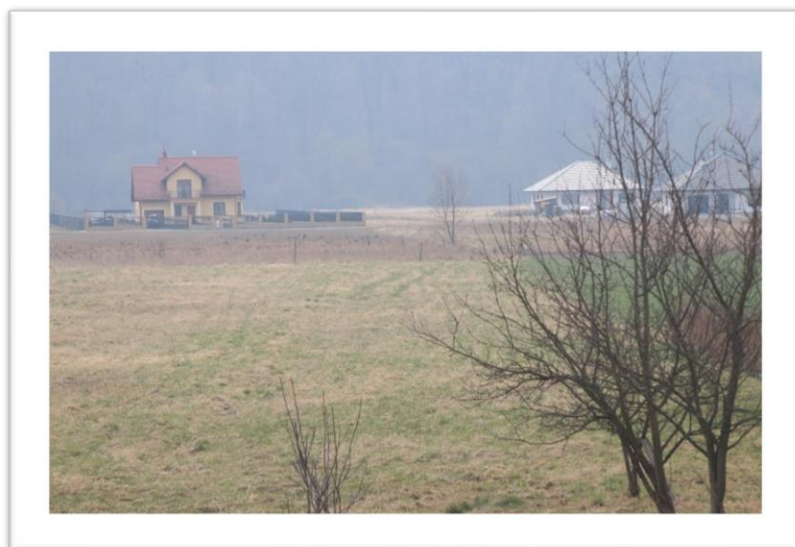
Z uwagi na lokalizację terenu MPZP „Przedmieście Dubieckie 1/2018” (w terenie zurbanizowanym, w sąsiedztwie drogi wojewódzkiej) w/w gatunków nie zaobserwowano.

W obszarze opracowania nie napotkano na miejsca bytowania lub żerowania ptaków objętych ochroną. Na danym terenie nie stwierdzono również występowania roślinności czy zwierząt objętych ochroną oprócz osobników pospolitych.

Realizacja ustaleń projektu MPZP objętego opracowaniem nie spowoduje negatywnego wpływu na siedliska wymienione w Załączniku Nr 2 Rozporządzenia Ministra Środowiska z dnia 13 kwietnia 2010r., w sprawie siedlisk przyrodniczych oraz gatunków będących przedmiotem zainteresowania Wspólnoty, a także kryteriów wyboru obszarów kwalifikujących się do uznania lub wyznaczenia jako obszary Natura 2000 stanowiące przedmioty ochrony obszaru Natura 2000, jak również nie wpłynie negatywnie na integralność oraz spójność sieci Natura 2000, gdyż powyższe formy ochrony przyrody na terenie omawianym nie występują.

Ryc. 13. Obszar objęty opracowaniem projektu MPZP oraz tereny sąsiednie – dokumentacja fotograficzna. /Źródło: wykonanie własne/







4.	ISTNIEJĄCE PROBLEMY OCHRONY ŚRODOWISKA ISTOTNE Z PUNKTU WIDZENIA REALIZACJI PROJEKTOWANEGO DOKUMENTU, W SZCZEGÓLNOŚCI DOTYCZĄCE OBSZARÓW PODLEGAJĄCYCH OCHRONIE NA PODSTAWIE USTAWY O OCHRONIE PRZYRODY
-----------	--

Zgodnie z art. 6 ust 1 ustawy z dnia 16 kwietnia 2004r. o ochronie przyrody /j.t. Dz. U. z 2020r., poz. 55 z późn. zm./ „formami ochrony przyrody są:

- 1) parki narodowe,
- 2) rezerваты przyrody,
- 3) parki krajobrazowe,
- 4) obszary chronionego krajobrazu,
- 5) obszary Natura 2000,
- 6) pomniki przyrody,
- 7) stanowiska dokumentacyjne,
- 8) użytki ekologiczne,
- 9) zespoły przyrodniczo-krajobrazowe,
- 10) ochrona gatunkowa roślin, zwierząt i grzybów.”

Ryc. 14. Orientacyjna lokalizacja obszaru objętego opracowaniem projektu MPZP względem obszarów podlegających ochronie na podstawie ustawy o ochronie przyrody.

/Źródło: mapy.geoportal.gov.pl/imap/



Na terenie opracowania MPZP o nazwie „Przedmieście Dubieckie 1/2018”, terenu położonego w Gminie Dubiecko funkcjonuje następująca forma ochrony przyrody:

- Przemysko - Dynowski Obszar Chronionego Krajobrazu:
 - powierzchnia: 48475,00ha,

- wyznaczony na mocy: Uchwały Nr XX/148/87 WRN z 25 czerwca 1987r. w sprawie szczegółowego zasięgu granic oraz zasad zagospodarowania obszarów chronionego krajobrazu na terenie województwa Przemyskiego,
- funkcjonujący na mocy: Uchwały Nr XLVIII/999/14 Sejmiku Województwa Podkarpackiego z dnia 23 czerwca 2014r. w sprawie Przemysko-Dynowskiego Obszaru Chronionego Krajobrazu /Dz. Urz. z 2014r., poz. 1959 z późn. zm./.

Ryc. 15. Orientacyjna lokalizacja obszaru objętego opracowaniem projektu MPZP względem Przemysko-Dynowskiego Obszaru Chronionego Krajobrazu.

/Źródło: mapy.geoportel.gov.pl/imap/



Na terenie Przemysko-Dynowskiego Obszaru Chronionego Krajobrazu obowiązują zakazy, nakazy i ograniczenia w zagospodarowaniu terenu, dotyczące warunków ochrony środowiska, przyrody i krajobrazu, wynikające z ustanowienia w/w obszarze jak również z ustawy z dnia 16 kwietnia 2004r. o ochronie przyrody /j.t. Dz. U. z 2020r. poz. 55 z późn. zm./ oraz ustawy z dnia 3 października 2008r. o udostępnianiu informacji o środowisku i jego ochronie, udziale społeczeństwa w ochronie środowiska oraz o ocenach oddziaływania na środowisko /j.t. Dz. U. z 2020r. poz. 283 z późn. zm./ - bowiem teren objęty opracowaniem zmiany planu podlega w/w przepisom szczególnym. Działki objęte opracowaniem nie są objęte innymi dodatkowymi formami ochrony przyrody, o których mowa w art. 6 ust. 1 ustawy z dnia 16 kwietnia 2004 r. o ochronie przyrody /j.t. Dz. U. z 2020r. poz. 55 z późn. zm./. W związku z powyższym nie wprowadza się dodatkowych zakazów, nakazów i ograniczeń, wynikających z przepisów odrębnych.

Przemysko - Dynowski Obszar Chronionego Krajobrazu obejmuje środkowo-zachodnią część województwa podkarpackiego o łącznej powierzchni 47346 ha. Obszar

ten ma charakter podgórski z licznymi, niezbyt wysokimi wzgórzami, poprzecinanymi potokami. Najwyższe wzniesienia dochodzą do 430 m n.p.m. Na piękno krajobrazu tego obszaru składa się mozaikowość pól uprawnych z kompleksami lasów, wiele pomników przyrody, doliny meandrujących rzek oraz pamiątki historyczne i walory kulturowe. Osobliwością geologiczną są formacje solonośne w Komarnicach, Aksmanicach, Dubiecku i Solcu. Spotkać można rzadkie gatunki zwierząt. Do najciekawszych należą: gronostaj, dzik, kuna leśna; z ptaków występują: jastrząb, myszołów, trzmiełojad i bocian czarny, a z gadów żmija zygzakowata.

1. Na terenie Przemysko-Dynowskiego Obszaru Chronionego Krajobrazu zakazuje się:
 - 1.1. realizacji przedsięwzięć mogących znacząco oddziaływać na środowisko w rozumieniu przepisów ustawy z dnia 3 października 2008 r. o udostępnianiu informacji o środowisku i jego ochronie, udziale społeczeństwa w ochronie środowiska oraz o ocenach oddziaływania na środowisko z wyłączeniem przedsięwzięć, o których mowa w art.24 ust 3 ustawy o ochronie przyrody;
 - 1.2. zabijania dziko występujących zwierząt, niszczenia ich nor, legowisk, innych schronień i miejsc rozrodu oraz tarlisk, złożonej ikry, z wyjątkiem amatorskiego połowu ryb oraz wykonywania czynności związanych z racjonalną gospodarką rolną, leśną, rybacką i łowiecką;
 - 1.3. likwidowania i niszczenia zadrzewień śródpolnych, przydrożnych i nadwodnych, jeżeli nie wynikają one z potrzeby ochrony przeciwpowodziowej i zapewnienia bezpieczeństwa ruchu drogowego lub wodnego lub budowy, odbudowy, utrzymania, remontów lub naprawy urządzeń wodnych;
 - 1.4. budowania nowych obiektów budowlanych w pasie szerokości 100 m od:
 - 1.4.1. linii brzegów rzek: Wiar, San, Mlecza Wschodnia, zgodnie z załącznikiem mapowym nr 1a, 1b, 1c, jezior i innych naturalnych zbiorników wodnych
 - 1.4.2. zasięgu lustra wody w sztucznych zbiornikach usytuowanych na wodach płynących przy normalnym poziomie piętrzenia określonym w pozwoleniu wodnoprawnym, o którym mowa w art. 122 ust. 1 pkt 1 ustawy z dnia 18 lipca 2001 r. - Prawo wodne - z wyjątkiem urządzeń wodnych oraz obiektów służących prowadzeniu racjonalnej gospodarki rolnej, leśnej lub rybackiej;
 - 1.5. wykonywania prac ziemnych trwale zniekształcających rzeźbę terenu, z wyjątkiem prac związanych z zabezpieczeniem przeciwpowodziowym lub przeciwsuwiskowym lub utrzymaniem, budową, odbudową, naprawą lub remontem urządzeń wodnych;
 - 1.6. dokonywania zmian stosunków wodnych, jeżeli służą innym celom niż ochrona przyrody lub zrównoważone wykorzystanie użytków rolnych i leśnych oraz racjonalna gospodarka wodna lub rybacka;
 - 1.7. likwidowania naturalnych zbiorników wodnych, starorzeczy i obszarów wodno-błotnych.

2. Zakaz, o którym mowa w pkt 1.4. nie narusza lokalizacji obiektów budowlanych wskazanych w: studium uwarunkowań i kierunków zagospodarowania przestrzennego gminy, miejscowych planach zagospodarowania przestrzennego i ostatecznych decyzjach administracyjnych, obowiązujących w dniu 20 listopada 2010 r.
3. Strefa wyłączona z zabudowy na podstawie zakazu, o którym mowa w pkt 1.4., może podlegać ograniczeniu w studium uwarunkowań i kierunków zagospodarowania przestrzennego gminy lub w miejscowych planach zagospodarowania przestrzennego w ramach uzgodnień z ustawy z dnia 16 kwietnia 2004 r. o ochronie przyrody, jeżeli nie wpłynie to znacząco negatywnie na ochronę przyrody Obszaru.
4. Zakaz, o którym mowa w pkt 1.4. nie dotyczy:
 - 4.1. terenów ogólnodostępnych kąpielisk i plaż wyznaczonych na podstawie odrębnych przepisów oraz przystani wodnych;
 - 4.2. odbudowy, nadbudowy i rozbudowy obiektów budowlanych w granicach zabudowanej budynkiem działki budowlanej w rozumieniu ustawy z dnia 27 marca 2003 r. o planowaniu i zagospodarowaniu przestrzennym, pod warunkiem niezmnieszenia dotychczasowej odległości zabudowy od brzegów wód, ustalonej w odniesieniu do zabudowy na tej działce;
 - 4.3. siedlisk rolniczych w zakresie uzupełnienia istniejącej zabudowy zagrodowej o obiekty służące do prowadzenia gospodarstwa rolnego lub agroturystyki do 10 miejsc noclegowych, pod warunkiem niezmnieszenia dotychczasowej odległości zabudowy od brzegów wód ustalonej w odniesieniu do zabudowy na tej działce.
5. Zakaz, o którym mowa w pkt 1.2. nie dotyczy:
 - 5.1. czynności podlegających zakazom w stosunku do gatunków chronionych, wykonywanych na podstawie zezwoleń lub aktów prawa miejscowego wydanych przez uprawnione organy oraz wydawania tych zezwoleń i aktów prawa miejscowego,
 - 5.2. czynności w stosunku do gatunków wymienionych w rozporządzeniu Ministra Środowiska z dnia 9 września 2011 r. w sprawie listy roślin i zwierząt gatunków obcych, które w przypadku uwolnienia do środowiska przyrodniczego mogą zagrozić gatunkom rodzimym lub siedliskom przyrodniczym,
 - 5.3. realizacji działań zapewniających bezpieczeństwo sanitarno-epidemiologiczne oraz mających na celu ochronę zdrowia lub życia.
6. Zakaz, o którym mowa w pkt 1.1. obowiązuje na obszarze:
 - 6.1. 500 m od linii brzegów rzeki San, 100 m od linii brzegów rzek: Wiar i Mleczka Wschodnia,
 - 6.2. udokumentowanych złóż geologicznych.
7. Zakaz, o którym mowa w pkt 1.1. nie dotyczy:
 - 7.1. realizacji przedsięwzięć dopuszczonych w obowiązujących studiach uwarunkowań i kierunków zagospodarowania przestrzennego i miejscowych planach zagospodarowania przestrzennego, uzgodnionych z właściwym organem

- ochrony środowiska w ramach postępowania przeprowadzonego zgodnie z art. 23 ust. 5 ustawy z dnia 16 kwietnia 2004 r. o ochronie przyrody,
- 7.2. rozbudowy, przebudowy istniejących obiektów budowlanych oraz realizacji przedsięwzięć w istniejących obiektach budowlanych.
 8. Zakazy, o których mowa w pkt 1.2., 1.5., 1.6. nie dotyczą:
 - 8.1. realizacji zapisów studiów uwarunkowań i kierunków zagospodarowania przestrzennego i miejscowych planów zagospodarowania przestrzennego, dla których w wyniku postępowania przeprowadzonego zgodnie z art. 23 ust. 5 ustawy z dnia 16 kwietnia 2004 r. o ochronie przyrody wykazano brak znacząco negatywnego wpływu na ochronę przyrody Obszaru,
 - 8.2. czynności wykonywanych w ramach przedsięwzięć mogących znacząco oddziaływać na środowisko, dla których przeprowadzona ocena oddziaływania na środowisko wykazała brak negatywnego wpływu na ochronę przyrody i ochronę krajobrazu obszaru chronionego krajobrazu, w zakresie niezbędnym do realizacji tych przedsięwzięć;
 - 8.3. zabiegów czynnej ochrony przyrody wykonywanych przez organy ochrony przyrody.
 9. Zakaz, o którym mowa w pkt 1.3. nie dotyczy:
 - 9.1. czynności wykonywanych w ramach przedsięwzięć mogących znacząco oddziaływać na środowisko, dla których przeprowadzona ocena oddziaływania na środowisko wykazała brak negatywnego wpływu na ochronę przyrody i ochronę krajobrazu obszaru chronionego krajobrazu, w zakresie niezbędnym do realizacji tych przedsięwzięć;
 - 9.2. zabiegów czynnej ochrony przyrody wykonywanych przez organy ochrony przyrody;
 - 9.3. zadrzewień rosnących na działkach oznaczonych w ewidencji gruntów jako grunty orne, za wyjątkiem zadrzewień rosnących w obrębie tych działek w odległości do 1 m od ich granic.
 10. Zwolnienie, o którym mowa w pkt 9 nie dotyczy drzew o parametrach określonych w zał. Nr 4 niniejszej uchwały oraz siedlisk priorytetowych wymienionych w załączniku nr 1 rozporządzenia Ministra Środowiska z dnia 13 kwietnia 2010 r. w sprawie siedlisk przyrodniczych oraz gatunków będących przedmiotem zainteresowania Wspólnoty, a także kryteriów wyboru obszarów kwalifikujących się do uznania lub wyznaczenia jako obszary Natura 2000.

Teren objęty opracowaniem położony jest poza granicami:

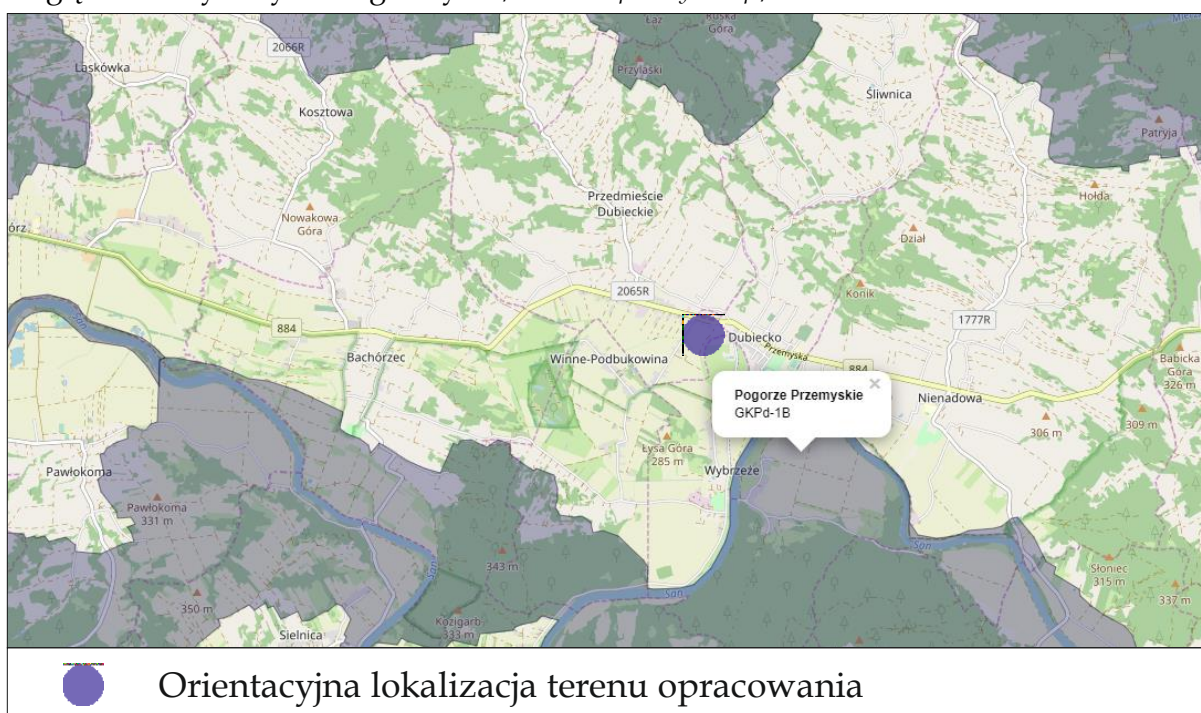
- ✓ Parków Narodowych – najbliższym znajdującym się Parkiem Narodowym jest Bieszczadzki Park Narodowy – w odległości około 66,0km,
- ✓ Rezerwatów – najbliższym znajdującym się Rezerwatem jest Rezerwat „Broduszurki” – w odległości około 1,5km,
- ✓ Parków Krajobrazowych – najbliższym znajdującym się Parkiem Krajobrazowym jest Park Krajobrazowy Pogórza Przemyskiego – w odległości około 526,0m,

- ✓ Obszarów Natura 2000 – najbliższymi znajdującymi się obszarami Natura 2000 są:
 - OSO „Pogórze Przemyskie” – w odległości około 537,0m,
 - SOO „Rzeka San” – w odległości około 1,0km,
- ✓ Zespołów Przyrodniczo-Krajobrazowych – najbliższym znajdującym się Zespołem Przyrodniczo-Krajobrazowym jest „Rajszula” – w odległości około 37,8km,
- ✓ Użytków ekologicznych – najbliższym znajdującym się użytkiem ekologicznym jest użytk „Brzuska” – w odległości około 10,0km.

Teren planowanego MPZP o nazwie „Przedmieście Dubieckie 1/2018”, położony jest poza granicami korytarzy ekologicznych.

Najbliżej położony jest Południowy korytarz ekologiczny - korytarz uzupełniający o nazwie „Pogórze Przemyskie” (GKPD-1B).

Ryc. 16. Orientacyjna lokalizacja obszaru objętego opracowaniem projektu MPZP względem korytarza ekologicznego. /Źródło: mapa.korytarze.pl/



5.	ANALIZA I OCENA CELÓW OCHRONY ŚRODOWISKA USTANOWIONYCH NA SZCZEBLU MIĘDZYNARODOWYM, WSPÓLNOTOWYM I KRAJOWYM, ISTOTNYCH Z PUNKTU WIDZENIA PROJEKTOWANEGO DOKUMENTU ORAZ SPOSOBÓW W JAKICH TE CELE I INNE PROBLEMY ŚRODOWISKA ZOSTAŁY UWZGLĘDNIONE PODCZAS OPRACOWYWANIA DOKUMENTU
-----------	---

Specjalne obszary ochrony siedlisk (SOOS) – utworzone zostały celem ochrony terenów, szczególnie cennych przyrodniczo z uwagi na występujące tam rośliny i żyjące zwierzęta. Polskie prawo definiuje Specjalny Obszar Ochrony Siedlisk, jako obszar wyznaczony, zgodnie z przepisami prawa Unii Europejskiej, w celu trwałej ochrony siedlisk przyrodniczych lub populacji zagrożonych wyginięciem gatunków roślin lub

zwierząt, lub w celu odtworzenia właściwego stanu ochrony siedlisk przyrodniczych lub właściwego stanu ochrony tych gatunków. Obszary takie wyznaczane są w celu zachowania lub odtworzenia siedliska zajmowanego przez gatunki roślin lub zwierząt będących przedmiotem szczególnego zainteresowania wspólnoty w ramach jego ochrony. Obszary takie mogą być wyznaczane także wtedy, gdy przyczyniają się do stworzenia całościowej spójności sieci Natura 2000 jak również wyznacza się je w celu zachowania w danym obszarze bioróżnorodności biologicznej. Na szczeblu unijnym podstawy prawne utworzenia Specjalnych Obszarów Ochrony Siedlisk zapewnia Dyrektywa Siedliskowa. Na szczeblu krajowym podstawą prawną funkcjonowania Obszarów Ochrony Siedlisk jest Rozporządzenie Ministra Środowiska.

Dla terenu objętego MPZP o nazwie „Przedmieście Dubieckie 1/2018”, terenu położonego w Gminie Dubiecko, nie zostały wyznaczone obszary ochrony Natura 2000, które byłyby prawnie wprowadzone, do systemu ochrony przyrody w Polsce.

Konwencja bońska - celem konwencji jest ochrona dzikich zwierząt migrujących, stanowiących niezastąpiony element środowiska naturalnego. Za migrujące uważa się te gatunki (lub niższe grupy taksonomiczne), z których znaczna liczba osobników w sposób cykliczny i możliwy do przewidzenia przekracza granice państw w różnych cyklach życiowych. Dla celów ich ochrony konieczne są zgodne wysiłki wszystkich państw posiadających jurysdykcję nad obszarami, w których te zwierzęta przebywają.

Tekst Konwencji zawiera dwa załączniki. W załączniku I wymienione są gatunki zwierząt zagrożonych wyginięciem. Strony konwencji są zobowiązane w stosunku do gatunków zwierząt wymienionych w załączniku I do:

- ochrony, a jeżeli to możliwe, odtworzenia ich siedlisk,
- zapobiegania niekorzystnym oddziaływaniom na dane gatunki,
- wydania zakazu pozyskiwania zwierząt (w tym chwytania, zabijania czy wybierania jaj), przy uwzględnieniu systemu wyjątków takich jak pozyskiwanie do celów naukowych.

W załączniku II wymienione są zwierzęta mające nieodpowiedni stan zachowania, dla których istnieje konieczność zawarcia porozumień międzynarodowych. Polska jest stroną dwóch takich porozumień - dotyczących ochrony nietoperzy (EUROBATS) i małych waleni (ASCOBANS).

Konwencja karpacka - celem Konwencji Karpackiej jest współpraca międzynarodowa oraz prowadzenie przez państwa będące jej Stronami wszechstronnej polityki na rzecz ochrony i zrównoważonego rozwoju regionu karpackiego, dla poprawy jakości życia, wzmocnienia miejscowej gospodarki i społeczności lokalnych oraz zachowania walorów przyrodniczych, krajobrazowych i dziedzictwa kulturowego Karpat.

Konwencja o różnorodności biologicznej - celem Konwencji o różnorodności biologicznej jest ochrona różnorodności biologicznej, zrównoważone użytkowanie jej elementów oraz uczciwy i sprawiedliwy podział korzyści wynikających z wykorzystania zasobów genetycznych, w tym przez odpowiedni transfer właściwych technologii,

z uwzględnieniem wszystkich praw do tych zasobów i technologii, a także odpowiednie finansowanie.

Zarówno położenie jak też zakres ustaleń MPZP powoduje, iż cele ochrony środowiska ustanowione na szczeblu międzynarodowym, wspólnotowym i krajowym, istotne z punktu widzenia projektowanego dokumentu, zostaną w pełni zrealizowane.

Istotne cele ochrony środowiska ustanowione na szczeblu krajowym, polegają na wprowadzeniu nakazów, zakazów i ograniczeń w zagospodarowaniu terenu, dotyczących warunków ochrony środowiska, przyrody i krajobrazu, na zasadach ogólnych.

Teren objęty Miejscowym Planem Zagospodarowania Przestrzennego o nazwie „Przedmieście Dubieckie 1/2018”, terenu położonego w Gminie Dubiecko, położony jest w granicach:

- ✓ Przemysko-Dynowskiego Obszaru Chronionego Krajobrazu, na terenie którego obowiązują zakazy i nakazy wymienione w pkt 4 niniejszego opracowania.

W ramach planowanego opracowania MPZP przewiduje się wprowadzenie terenu pod zabudowę mieszkaniowo-usługową z dopuszczeniem handlu w zakresie podstawowym, wraz z niezbędną infrastrukturą techniczną, w celu uporządkowania i korzystniejszego zagospodarowania terenu inwestora.

Po analizie zakresu planowanych ustaleń planu miejscowego polegających na racjonalnym i uporządkowanym zagospodarowaniu terenów gminy, stwierdzono, iż nie wpłyną one negatywnie na obszary będące przedmiotem ochrony.

6.	<i>PRZEWIDYWANE ZNACZĄCE ODDZIAŁYWANIE, W TYM ODDZIAŁYWANIE BEZPOŚREDNIE, POŚREDNIE, WTÓRNE, SKUMULOWANE, KRÓTKOTRWAŁE, ŚREDNIOTERMINOWE, I DŁUGOTERMINOWE, STAŁE I CHWILOWE ORAZ POZYTYWNE I NEGATYWNE, NA CELE I PRZEDMIOT OCHRONY OBSZARU NATURA 2000 ORAZ INTEGRALNOŚĆ TEGO OBSZARU, A TAKŻE NA ŚRODOWISKO, A W SZCZEGÓLNOŚCI: RÓŻNORODNOŚĆ BIOLOGICZNA, LUDZI, ZWIERZĘTA, ROŚLINY, WODĘ, POWIETRZE, POWIERZCHNIĘ ZIEMI, KLIMAT, ZASOBY NATURALNE, ZABYTKI, DOBRA MATERIALNE, Z UWZGLĘDNIENIEM ZALEŻNOŚCI MIĘDZY TYMI ELEMENTAMI ŚRODOWISKA I MIĘDZY ODDZIAŁYWANIAM I NA TE ELEMENTY</i>
----	---

Każdy uczestnik procesu inwestycyjnego, winien wykazać szczególną dbałość o środowisko i zdrowie ludzi. Pierwszym uczestnikiem tego procesu jest planista, który określając nowe przeznaczenie terenu, winien kierować się zasadą zrównoważonego rozwoju. W szczególności należy zapewnić warunki utrzymania równowagi przyrodniczej i racjonalnej gospodarki zasobami środowiska, między innymi poprzez zapewnienie: kompleksowego rozwiązania problemów zabudowy miast i wsi, ze szczególnym uwzględnieniem gospodarki wodnej, odprowadzania ścieków, składowania i unieszkodliwiania odpadów, urządzania i kształtowania terenów zieleni, ochrony

walorów krajobrazowych, uwzględnienie potrzeb w zakresie zapobiegania ruchom masowym ziemi i ich skutkom, jak również uwzględniać potrzeby w zakresie ochrony powietrza, wód, gleby, ziemi, ochrony przed hałasem i wibracjami oraz polami elektromagnetycznymi.

Przepisy prawa stanowią, iż w granicach administracyjnych miast oraz w obrębie zwartej zabudowy mieszkaniowej wsi, zabrania się budowy zakładów stwarzających zagrożenia dla środowiska lub zdrowia ludzi, a w szczególności lokalizowania obiektów mogących spowodować wystąpienie poważnych awarii.

Ustalenia Miejscowego Planu Zagospodarowania Przestrzennego o nazwie „Przedmieście Dubieckie 1/2018”, terenu położonego w Gminie Dubiecko, nie przewidują znaczącego negatywnego oddziaływania na środowisko przyrodnicze, z uwagi na lokalizację i charakter inwestycji. Planowane ustalenia dla omawianego terenu wymagają wcześniejszej zmiany ustaleń obowiązującego na tym terenie Studium Uwarunkowań i Kierunków Zagospodarowania Przestrzennego Gminy Dubiecko. W tym celu Rada Gminy Dubiecko podjęła uchwałę zmiany studium, której procedura prowadzona jest równoległe z procedurą opracowania planu miejscowego. W ramach opracowania planu realizowana będzie typowa zabudowa o parametrach porównywalnych do już istniejących budynków w sąsiedztwie, wraz z pełnym uporządkowaniem gospodarki wodno-ściekowej oraz gospodarki odpadami.

Powstanie wolnostojących budynków oraz infrastruktury potrzebnej do funkcjonowania terenu będzie podstawowym zjawiskiem znacząco zmieniającym charakter środowiska mającym miejsce podczas realizacji inwestycji dopuszczonej przez MPZP.

Podczas wykonywania robót związanych z realizacją inwestycji zostaną naruszone stosunki wodne na gruncie, wcześniej utrwalony spływ wód, jednakże po wykonaniu robót ziemnych, utwardzeniu terenu, naruszone stosunki wodne nie spowodują szkody na terenie objętym projektem planu oraz na terenie sąsiednim.

▪ W zakresie oddziaływania na różnorodność biologiczną

Na potrzeby realizacji inwestycji dopuszczonej przez MPZP na omawianym obszarze nie zachodzi potrzeba likwidowania zadrzewień i zakrzewień dla których wymagana jest zgoda odpowiedniego organu. Na potrzeby budowy obiektów kubaturowych oraz infrastruktury technicznej, zostanie wykorzystany obecny teren nie porośnięty drzewami.

▪ W zakresie oddziaływania na ludzi

Realizacja funkcji dopuszczonej przez MPZP na omawianym obszarze może wiązać się z krótkoterminowym oddziaływaniem na ludzi, mieszkających na terenach sąsiednich, związanym z dojazdem maszyn budowlanych, procesem uzbierania terenu oraz utwardzania terenu. Ze względu na zakres ingerencji, zasięg oddziaływania na istniejącą zabudowę sąsiednią będzie niewielki, typowy dla zabudowy mieszkaniowej jednorodzinnej.

Uwzględniając planowany sposób zagospodarowania terenu, nie przewiduje się wystąpienia żadnych zanieczyszczeń wody i gleby, które mogłyby oddziaływać negatywnie na ludzi.

▪ W zakresie oddziaływania na zwierzęta

Podczas realizacji inwestycji, poza oczywistym wpływem na stan zachowania drobnych zwierząt, niepodlegających ochronie prawnej, nie przewiduje się żadnego dodatkowego oddziaływania na stan gatunkowy zwierząt. Na terenie wykonanych wykopów pod fundamenty zostaną rozłożone siatki zabezpieczające przed możliwością przedostania się małych zwierząt.

▪ W zakresie oddziaływania na rośliny

Charakter opracowania MPZP będzie miał korzystny wpływ na świat roślinny w obrębie wykonywanych robót budowlanych, gdyż teren zostanie uporządkowany, a działania inwestycyjne będą prowadzone w taki sposób aby zminimalizować ewentualne straty w środowisku. Po zakończeniu budowy, dokonane zostaną nasadzenia roślinności ozdobnej, poprawiającej walory estetyczne otoczenia, dostosowanej do warunków siedliskowych, obejmujące gatunki rodzime.

▪ W zakresie oddziaływania na wodę

Z uwagi na charakter MPZP, inwestycja nie będzie mieć bezpośredniego wpływu na wody powierzchniowe, ani jej dopływów. Działania inwestycyjne w ramach nowej funkcji, nieuciążliwej, nie spowodują obniżenia poziomu wód gruntowych. Nie przewiduje się żadnych działań, mających na celu naruszenie ówczesnego stanu wód – jest to więc oddziaływanie neutralne.

▪ W zakresie oddziaływania na powietrze

Ustalenia planu obejmują budowę obiektów wymagających ogrzewania. Wystąpi niewielka emisja zanieczyszczeń kierowanych do atmosfery wynikająca z konieczności ogrzewania obiektów. Planowane jest przyjęcie systemu grzewczego o wysokiej sprawności, na paliwo czyste ekologicznie (drewno opałowe, gaz). Na etapie budowy powstanie emisja zanieczyszczeń pochodząca od pracy maszyn i sprzętu budowlanego oraz od ruchu samochodów po terenie przedsięwzięcia. Wykonawca jest zobowiązany do wykorzystania sprzętu sprawnego, dopuszczonego do użytku, zgodnie z przepisami odrębnymi, zatem nie wystąpi nadmierna emisja spalin do atmosfery. Praca maszyn i sprzętu spowoduje emisję spalin do powietrza, jednak nie będzie to emisja znacząca, zmieniająca ogólny klimat w omawianym terenie. Będzie to działanie krótkotrwałe, ograniczone do czasu budowy i przemijające.

Źródłem emisji zanieczyszczeń podczas realizacji inwestycji będzie proces spalania benzyny w silnikach o zapłonie iskrowym i oleju napędowego w silnikach o zapłonie samoczynnym. Do zanieczyszczeń wyznaczających zasięg uciążliwości należą: dwutlenek azotu, tlenek węgla, benzen, dwutlenek siarki oraz węglowodory aromatyczne i alifatyczne.

Sposób składowania materiałów, wykorzystywanych podczas budowy, będzie gwarantował ograniczenie wtórnego pylenia do minimum.

Ilość zanieczyszczeń powietrza zarówno na etapie budowy jak i eksploatacji budynku nie przekroczy norm dopuszczalnych ustalonych w Rozporządzeniu Ministra Środowiska z dnia 26 stycznia 2010r., w sprawie wartości odniesienia dla niektórych substancji w powietrzu /Dz. U. 2010 nr 16 poz. 87/.

Emisja zanieczyszczeń będzie miała charakter emisji niezorganizowanej, o niedużym zasięgu oraz będzie występować okresowo z różnym natężeniem w sposób przemijający.

▪ W zakresie oddziaływania na powierzchnię ziemi

Na etapie prowadzenia robót budowlanych powstaną odpady inne niż niebezpieczne, które zostaną zagospodarowane, zgodnie z obowiązującymi przepisami prawa. Odpady te będą selektywnie gromadzone w specjalnych pojemnikach, w wyznaczonym miejscu, a następnie kierowane do dalszego przerobu, natomiast odpady nie nadające się do dalszego gospodarczego wykorzystania, kierowane będą na składowisko odpadów, na warunkach administratora składowiska. W zakresie ochrony warstwy ziemi urodzajnej – humus zebrany w czasie wykonywania prac ziemnych zostanie wykorzystany do przygotowania powierzchni pod projektowane nasadzenia zieleni. Po zakończeniu realizacji inwestycji pozostały humus zostanie wykorzystany do potrzeb gospodarczych np. do uzupełnienia terenu.

▪ W zakresie oddziaływania na krajobraz

Roboty budowlane nie przewidują dokonywania niwelacji terenu, powodującej trwałą zmianę rzeźby terenu, w formie sztucznie utworzonych pól. Teren inwestycyjny jest terenem płaskim.

▪ W zakresie oddziaływania na klimat

Planowane działania w ramach realizacji planu nie będą mieć znaczącego negatywnego oddziaływania na zmiany klimatyczne zarówno regionalne jak i lokalne. Ogrzewanie budynków będzie ogrzewaniem typowym, nieuciążliwym i nie spowoduje znaczących negatywnych skutków dla klimatu tego terenu. Zostanie zastosowany kocioł o wysokiej sprawności, jako nowoczesny element wyposażenia budynku, dostępny na rynku, z atestami o wysokiej sprawności (sprawność 95% - 98%).

▪ W zakresie oddziaływania na zasoby naturalne

Nie przewiduje się jakiegokolwiek negatywnego wpływu realizacji planu na zasoby naturalne przedmiotowego obszaru. Obszar zmiany nie obejmuje udokumentowanych złóż zasobów naturalnych.

▪ W zakresie oddziaływania na wartości historyczno - kulturowe

Opracowanie MPZP nie będzie mieć żadnego negatywnego wpływu na ochronę wartości historyczno – kulturowych na terenie gminy. Na terenie objętym planem nie występują żadne obiekty i formy ochrony konserwatorskiej.

7.	ROZWIĄZANIA MAJĄCE NA CELU ZAPOBIEGANIE, OGRANICZANIE LUB KOMPENSACJĘ PRZYRODNICZĄ NEGATYWNYCH ODDZIAŁYWAŃ NA ŚRODOWISKO, MOGĄCYCH BYĆ REZULTATEM REALIZACJI PROJEKTU ZMIANY NR 3/2018 MPZP UZDROWISKO POLAŃCZYK, W SZCZEGÓLNOŚCI NA CELE I PRZEDMIOT OCHRONY OBSZARU NATURA 2000 ORAZ INTEGRALNOŚĆ TEGO OBSZARU
----	---

7.1.	W zakresie ochrony wód podziemnych i powierzchniowych
------	--

Teren objęty projektem planu znajduje się w zasięgu JCWP o nazwie „Drohobyczka” oraz JCWPd o numerze 154. Omawiany teren znajduje się w zasięgu Głównego Zbiornika Wód Podziemnych o numerze 430 i nazwie „Dolina rzeki San”.

Na omawianym terenie nie funkcjonują ujęcia wód podziemnych oraz powierzchniowych. Stąd naruszenie istniejących stosunków wodnych na gruncie spowodowane działalnością inwestycyjną, nie będzie powodować szkody w środowisku naturalnym ani w obszarze analizowanym, ani na terenach sąsiednich.

W zakresie ochrony wód podziemnych i powierzchniowych planuje się następujące działania:

- ✓ Woda do celów budowlanych, w tym na potrzeby socjalno-bytowe pracowników pobierana będzie z gminnej sieci wodociągowej, na warunkach właściciela sieci, lub dostarczana będzie na plac budowy beczkowozami, w zależności od przyjętej technologii wykonawczej.
- ✓ Na placu budowy zostaną zlokalizowane biotoalety, z okresowym wywozem ich zawartości do najbliższej oczyszczalni ścieków.
- ✓ W fazie eksploatacji wody opadowe i roztopowe, powstające w wyniku przekształcenia się opadów (deszczu, śniegu) w spływ powierzchniowy, będą rozprowadzane w granicach Projektu MPZP. Wody te nie będą zanieczyszczone, ponieważ planowana inwestycja dotyczy zabudowy mieszkaniowej jednorodzinnej z usługami i dopuszczeniem handlu, których funkcjonowanie nie powoduje zanieczyszczenia wód opadowych czy roztopowych.
- ✓ W okresie eksploatacji powstałe ścieki bytowe odprowadzane będą do gminnej kanalizacji sanitarnej, po zawarciu stosownej umowy z właścicielem sieci.
- ✓ Wody opadowe i roztopowe pochodzące z dróg i palców utwardzonych, powierzchni manewrowych, placu składowego oraz miejsc postojowych zostaną zagospodarowane na własnej działce, w sposób niepowodujący zanieczyszczenia wód i gleby na działkach sąsiednich.

7.2.	W zakresie ochrony powierzchni ziemi, gleby, krajobrazu
------	--

- ✓ Na etapie prowadzenia robót budowlanych powstaną odpady inne niż niebezpieczne, które zostaną zagospodarowane, zgodnie z obowiązującymi przepisami prawa, na zasadach obowiązujących w gminie.

- ✓ Wytworzone w trakcie budowy odpady związane z pracą maszyn i transportu oraz odpady komunalne, będą segregowane oraz magazynowane w szczelnych pojemnikach, w wydzielonym oznakowanym miejscu i sukcesywnie przekazywane do odzysku lub unieszkodliwiania, wyspecjalizowanym firmom, zgodnie z obowiązującym prawem.
- ✓ Konieczne jest pełne uporządkowanie gospodarki odpadami, zgodnie z zasadami obowiązującymi na terenie gminy oraz przepisami odrębnymi.
- ✓ Na najbliższe składowisko mogą być skierowane jedynie odpady nienadające się do dalszego gospodarczego wykorzystania, po uzgodnieniu warunków ich przyjęcia z administratorem składowiska.
- ✓ Ryzyko zanieczyszczenia gleby i wód podziemnych może nastąpić w przypadku awaryjnego wycieku substancji ropopochodnych z maszyn budowlanych lub środków transportu poruszających się po terenie. Ewentualne wycieki będą zatrzymywane, substancje zabezpieczone środkami sorbującymi przed rozprzestrzenianiem, a zanieczyszczony grunt usunięty i przekazany do unieszkodliwiania. Zaplecze budowy, miejsca gromadzenia odpadów, miejsca postojowe maszyn będą odpowiednio zabezpieczone i lokowane poza obszarami podmokłymi, z dala od wód powierzchniowych. Wykonawcy zobowiązani są do wykorzystania sprzętu sprawnego technicznie, spełniającego Polskie Normy i dopuszczone do ruchu, zatem istnieje znikome prawdopodobieństwo powstania awarii, nieszczelności i wycieków.
- ✓ W zakresie ochrony warstwy ziemi urodzajnej – humus zebrany w czasie wykonywania prac ziemnych zostanie wykorzystany do przygotowania powierzchni pod projektowane nasadzenia zieleni.
- ✓ Po zakończeniu budowy pozostały humus wykorzystany zostanie do celów gospodarczych np. do uzupełnienia terenu.
- ✓ Roboty budowlane nie przewidują dokonywania niwelacji terenu, powodującej trwałą zmianę rzeźby terenu, ponieważ teren ten jest płaski.

7.3. W zakresie ochrony powietrza atmosferycznego
--

- ✓ Założenia przyjęte w projekcie MPZP obejmują budowę obiektów wymagających ogrzewania. Wystąpi niewielka emisja zanieczyszczeń kierowanych do atmosfery wynikająca z konieczności ogrzewania obiektów np. drewnem opałowym, czy gazem. Planowane jest przyjęcie systemów grzewczych o wysokiej sprawności, na paliwo czyste ekologicznie.
- ✓ W trakcie realizacji budowy powstawać będzie emisja zanieczyszczeń pochodząca od pracy maszyn i sprzętu budowlanego oraz od ruchu samochodów po terenie przedsięwzięcia. Na wykonawcy spoczywa obowiązek wykorzystania sprzętu sprawnego, dopuszczonego do użytku, zgodnie z przepisami odrębnymi, zatem nie wystąpi nadmierna emisja spalin do atmosfery. Praca maszyn i sprzętu spowoduje emisje spalin do powietrza, jednak nie będzie to emisja znacząca,

zmieniająca ogólny klimat w omawianym terenie. Będzie to działanie krótkotrwałe i przemijające.

- ✓ Dla planowanego przedsięwzięcia w fazie realizacji, eksploatacji oraz likwidacji nie ma potrzeby prowadzenia monitoringu w zakresie ochrony powietrza przed zanieczyszczeniem.

7.4.	<i>W zakresie ochrony przed hałasem, wibracjami, elektroenergetycznym promieniowaniem niejonizującym oraz ryzykiem wystąpienia poważnych awarii</i>
-------------	--

- ✓ Ustalenia projektu planu miejscowego obejmują wprowadzenie funkcji mieszkaniowej, jako funkcji podstawowej z dopuszczeniem usług nieuciążliwych dla środowiska z możliwością handlu w zakresie podstawowym, w związku z powyższym w/w zagrożenia nie dotyczą przedmiotowego terenu.
- ✓ Budowa obiektów kubaturowych, tj. typowych budynków mieszkalnych jednorodzinnych oraz usługowych z dopuszczeniem handlu nie spowoduje ryzyka wystąpienia poważnych awarii czy też nadzwyczajnych zagrożeń dla środowiska, o których mowa w przepisach prawa. Również w sąsiedztwie obszaru opracowania nie ma obiektów ani urządzeń, których eksploatacja mogłaby spowodować zagrożenie, o którym mowa wyżej.
- ✓ Praca sprzętu budowlanego podczas realizacji inwestycji może być postrzegana jako jedno z zagrożeń, jednakże przy zastosowaniu odpowiednich środków nie przewiduje się przekroczenia norm dopuszczalnych. Należy minimalizować uciążliwości akustyczne i ograniczać uciążliwości związane z emisją hałasu w trakcie prowadzonych prac we wszystkich fazach, stosując maszyny i urządzenia spełniające Polskie Normy i rozporządzenia w sprawie emisji hałasu do środowiska. Na terenach znajdujących się w sąsiedztwie planowanej inwestycji funkcjonuje zabudowa - zatem ewentualne uciążliwości przedsięwzięcia w odniesieniu do terenów zamieszkiwanych przez ludzi, na działkach bezpośrednio sąsiadujących, będą krótkotrwałe i związane będą z pracą sprzętu budowlanego podczas realizacji inwestycji.
- ✓ Urządzenia emitujące hałas i spaliny (sprzęt i maszyny budowlane) należy utrzymywać w odpowiednim stanie technicznym, pozwalającym na dotrzymanie standardów określonych w przepisach szczególnych.
- ✓ Należy na bieżąco wykonywać kontrolę szczelności układów hydraulicznych, paliwowych i chłodniczych używanego sprzętu oraz środków transportu poruszającego się po terenie budowy.
- ✓ Do pracy maszyn i urządzeń należy stosować paliwa spełniające obowiązujące normy.
- ✓ Przy doborze sprzętu mechanicznego środków transportu, należy wziąć pod uwagę poziom generowanego hałasu oraz ich stan techniczny, aby ograniczyć do minimum negatywny wpływ przedsięwzięcia na środowisko na wszystkich etapach.

- ✓ Roboty budowlane wykonywane będą wyłącznie w porze dziennej, tj. w godzinach od 6:00 do 22:00.

7.5. W zakresie ochrony przed powodzią

Omawiany teren w granicach Miejscowego Planu Zagospodarowania Przestrzennego o nazwie „Przedmieście Dubieckie 1/2018”, terenu położonego w Gminie Dubiecko znajduje się w znacznej części w obszarach zagrożonych zalewaniem wodami $Q_{1\%}$ zgodnie z opracowanymi mapami ryzyka powodziowego oraz mapami zagrożenia powodziowego przez Prezesa Krajowego Zarządu Gospodarki Wodnej.

Zgodnie z opracowaniami Państwowej Służby Hydrogeologicznej teren objęty Zmianą Studium położony jest w całości w obszarze narażonym na podtopienia.

W związku z powyższym proponuje się posadowienie budynków, na poziomie rzędnej parteru, wyniesionej powyżej rzędnej wody $Q_{1\%}$. Dodatkowo na tym terenie nie dopuszcza się budynków podpiwniczonych ani częściowo ani też całkowicie. Każdy inwestor obowiązany będzie do uzyskania zgody właściwego organu, na odstępstwo od inwestowania na terenie szczególnego zagrożenia powodziowego.

7.6. W zakresie ochrony obszarów osuwiskowych

Na działkach objętych zmianą planu jak też w ich najbliższym sąsiedztwie nie udokumentowano terenów osuwiskowych oraz terenów predysponowanych do osuwania się mas ziemnych.

7.7. W zakresie ochrony świata roślinnego i zwierzęcego

Teren objęty MPZP o nazwie „Przedmieście Dubieckie 1/2018”, terenu położonego w Gminie Dubiecko nie będzie powodował negatywnego oddziaływania na poziom różnorodności gatunkowej oraz siedliskowej w regionie. Zakres obejmuje zmianę przeznaczenia dotychczasowego przeznaczenia terenu rolnego (niewykorzystywanego rolniczo) na tereny mieszkaniowo-usługowe z dopuszczeniem handlu. W granicach zmiany, poza powierzchnią zabudowy kubaturowej oraz utwardzonych dojazdów a także placów postojowych, teren zostanie zagospodarowany zielenią ozdobną, przystosowaną do panujących warunków siedliskowych, obejmując gatunki rodzime.

8.	ROZWIĄZANIA ALTERNATYWNE DO ROZWIĄZAŃ ZAWARTYCH W PROJEKCIE MPZP WRAZ Z UZASADNIENIEM ICH WYBORU ORAZ OPIS METOD DOKONYWANIA OCENY PROWADZĄCEJ DO TEGO WYBORU ALBO WYJAŚNIENIE BRAKU ROZWIĄZAŃ ALTERNATYWNYCH, W TYM WSKAZANIA NAPOTKANYCH TRUDNOŚCI WYNIKAJĄCYCH Z NIEDOSTATKÓW TECHNIKI LUB LUK WE WSPÓŁCZESNEJ WIEDZY
----	---

Zgodnie z ustawą z dnia 27 marca 2003r. o planowaniu i zagospodarowaniu przestrzennym /j.t. Dz. U. z 2020r., poz. 293 z późn. zm./, niniejsza Prognoza oddziaływania na środowisko, jest integralną częścią projektu Miejscowego Planu Zagospodarowania Przestrzennego o nazwie „Przedmieście Dubieckie 1/2018”, terenu położonego w Gminie Dubiecko i winna być razem z nim przedłożona organom opiniującym i uzgadniającym, a następnie wyłożona do publicznego wglądu.

Jeżeli w trakcie wyłożenia do publicznego wglądu zostaną złożone uwagi lub wnioski do dokumentu, organ odpowiedzialny za opracowanie zobowiązany jest do ich rozpatrzenia, a następnie przyjęcia lub odrzucenia. O uwzględnieniu lub odrzuceniu uwag decydują przepisy prawne oraz wiedza techniczna.

Podsumowując niniejszą prognozę należy stwierdzić, że opracowanie projektu MPZP o nazwie „Przedmieście Dubieckie 1/2018”, ze względu na swój charakter, nie spowoduje zagrożenia dla stanu środowiska przyrodniczego oraz zdrowia ludzi. Teren objęty planem obejmuje obszar o powierzchni około 1,9920ha, na którym będą mogły być zlokalizowane obiekty budowlane o gabarytach zbliżonych do istniejących w sąsiedztwie, pełniące funkcję mieszkalno-usługową z dopuszczeniem handlu, zatem wszelka uciążliwość wynikająca z funkcji oraz formy zagospodarowania terenu może być porównywalna z uciążliwością wynikającą z istniejącej w sąsiedztwie zabudowy mieszkaniowej i usługowej. Grunty objęte opracowaniem stanowią użytki: dr; RII; RIIIa; B-RII, a zatem znaczna część wymaga uzyskania zgody na zmianę przeznaczenia gruntów rolnych na cele nierolnicze i nieleśne, o których stanowi ustawa o planowaniu i zagospodarowaniu przestrzennym, zgodnie art. 7 ustawy o ochronie gruntów rolnych i leśnych.

Przeznaczenie omawianego obszaru oraz teren w bliskim sąsiedztwie planowanego MPZP jest predysponowany pod zabudowę z uwagi na zabudowania w bezpośrednim i dalszym sąsiedztwie, z uwagi na istniejącą infrastrukturę a także bezpośrednie sąsiedztwo drogi wojewódzkiej. Dlatego należy stwierdzić, że planowana funkcja nie zaburzy ładu przestrzennego oraz nie zakłóci warunków funkcjonowania środowiska.

9.	ANALIZA ZGODNOŚCI MPZP Z KIERUNKAMI ZAGOSPODAROWANIA PRZESTRZENNEGO OKREŚLONYMI W OBOWIĄZUJĄCYM STUDIUM UWARUNKOWAŃ I KIERUNKÓW ZAGOSPODAROWANIA PRZESTRZENNEGO OKREŚLONYMI W ZAKRESIE WSKAZANYCH W NIM: PRZEBIEGU POWIĄZAŃ PRZYRODNICZYCH, CIĄGÓW I KORYTARZY EKOLOGICZNYCH
-----------	---

Opracowanie niniejszej prognozy wymagało dokonania analizy zgodności projektu Miejscowego Planu Zagospodarowania Przestrzennego o nazwie „Przedmieście Dubieckie 1/2018”, terenu położonego w Gminie Dubiecko z kierunkami zagospodarowania przestrzennego określonymi w obowiązującym Studium Uwarunkowań i Kierunków Zagospodarowania Przestrzennego Gminy, w szczególności w zakresie wskazanym w nim: przebiegu powiązań przyrodniczych, ciągów i korytarzy ekologicznych oraz zgodności zapisów.

Według ustaleń obowiązującego Studium Uwarunkowań i Kierunków Zagospodarowania Przestrzennego Gminy Dubiecko obszar objęty opracowaniem przeznaczony był jako tereny rolne.

Równoległe z procedurą opracowania planu miejscowego prowadzona jest procedura opracowania Zmiany Studium jako procedura równoległa.

W ramach planowanej Zmiany Studium, a w konsekwencji zakończenia opracowania MPZP planuje się zmianę przeznaczenia terenów rolnych na tereny zabudowy mieszkaniowo-usługowej z dopuszczeniem handlu, w zakresie podstawowym, nie uciążliwym dla środowiska i zdrowia ludzi.

10.	STRESZCZENIE W JĘZYKU NIESPECJALISTYCZNYM
------------	--

- 1) Obszar opracowania Miejscowego Planu Zagospodarowania Przestrzennego o nazwie „Przedmieście Dubieckie 1/2018”, terenu położonego w Gminie Dubiecko, obejmuje działki nr ew. 381/25, 381/28, 381/29, 381/31 oraz część działki nr ew. 381/10, obręb 0011 Przedmieście Dubieckie, gmina Dubiecko, o powierzchni około 1,9920ha. Zgodnie z ewidencją gruntów działki objęte opracowaniem stanowią teren o użytkach dr; RII; RIII; B-RII.
- 2) Na omawianym terenie nie funkcjonuje Miejscowy Plan Zagospodarowania Przestrzennego. Mając na uwadze fakt, iż ustalenia Miejscowego Planu Zagospodarowania Przestrzennego muszą być zgodne z ustaleniami Studium Uwarunkowań i Kierunków Zagospodarowania Przestrzennego Gminy, równoległe prowadzona jest procedura Zmiany Nr 1/2018 Studium Gminy Dubiecko, w celu ustalenia nowych obszarów na potrzeby inwestycyjne.
- 3) W ramach planowanego opracowania MPZP przewiduje się wprowadzenie terenu pod zabudowę mieszkaniowo-usługową z dopuszczeniem handlu (w zakresie

podstawowym) wraz z niezbędną infrastrukturą techniczną, w celu uporządkowania i korzystniejszego zagospodarowania terenu położonego przy drodze wojewódzkiej.

- 4) Zgodnie z ustaleniami obowiązującego Studium Uwarunkowań i Kierunków Zagospodarowania Przestrzennego Gminy Dubiecko obszar objęty w granicach projektu MPZP stanowi tereny rolne. Jednakże równocześnie z procedurą opracowania Miejscowego Planu Zagospodarowania Przestrzennego o nazwie „Przedmieście Dubieckie 1/2018”, terenu położonego w Gminie Dubiecko prowadzona jest procedura Zmiany Studium Uwarunkowań i Kierunków Zagospodarowania Przestrzennego Gminy Dubiecko, którego celem jest ustalenie terenów pod zainwestowanie.

Teren opracowania położony jest w sąsiedztwie drogi wojewódzkiej nr 884 i związanego z nią pasa zabudowy oraz użytków rolnych położonych w oddaleniu od drogi. Od strony wschodniej i zachodniej w pobliżu drogi znajdują się tereny zabudowy mieszkaniowej jednorodzinnej oraz usługowej, dalej od drogi znajdują się tereny rolne niezabudowane, nieużytkowane rolniczo (odłogowane ze względów ekonomicznych).

Zabudowa mieszkaniowa jednorodzinna funkcjonuje w bezpośrednim sąsiedztwie granic projektu MPZP. W związku z powyższym ustalenia MPZP, stanowią kontynuację wynikającą z sąsiedztwa istniejących terenów zabudowy mieszkaniowej jednorodzinnej oraz zabudowy usługowej.

- 5) Wnioskodawcami opracowania Miejscowego Planu Zagospodarowania Przestrzennego o nazwie „Przedmieście Dubieckie 1/2018”, terenu położonego w Gminie Dubiecko są osoby fizyczne.
- 6) Opracowanie MPZP „Przedmieście Dubieckie 1/2018” wymaga uzyskania zgody właściwego organu, na zmianę przeznaczenia gruntów rolnych na cele nierolnicze i nieleśne, o którym mowa w ustawie o planowaniu i zagospodarowaniu przestrzennym, zgodnie z art. 7 ustawy o ochronie gruntów rolnych i leśnych.
- 7) W granicach obszaru objętego projektem MPZP funkcjonuje Przemysko - Dynowski Obszar Chronionego Krajobrazu, ustanowiony na podstawie ustawy o ochronie przyrody.
- 8) Teren objęty omawianym projektem MPZP nie jest objęty innymi formami ochrony przyrody, o których mowa w ustawie z dnia 16 kwietnia 2004 r. o ochronie przyrody, za wyjątkiem Przemysko - Dynowskiego Obszaru Chronionego Krajobrazu. W związku z powyższym nie obowiązują dodatkowe zakazy, nakazy i ograniczenia, wynikające z przepisów odrębnych.

- 9) Z uwagi na niewielką emisję zanieczyszczeń oraz niewielki zasięg oddziaływania, mieszczący się w granicach przedmiotowego terenu, a także ze względu na to, że obszar objęty planem znajduje się z dala od granic państwa, nie przewiduje się niebezpieczeństwa powstania transgranicznego oddziaływania na środowisko. Funkcja terenu objętego opracowaniem nie stanowi funkcji uciążliwych dla środowiska i zdrowia ludzi, w rozumieniu obowiązującego prawa.
- 10) Odstąpienie od realizacji ustaleń omawianego projektu MPZP może prowadzić do braku racjonalnego i efektywnego zagospodarowania przestrzennego oraz nasilenia się konfliktów pomiędzy potrzebami ochrony środowiska, a potrzebami rozwoju gospodarczego. Wariant odstąpienia od sporządzenia planu według przyjętego zakresu i położenia terenów z ekonomicznego i gospodarczego punktu widzenia nie jest korzystny, ponieważ dla potrzeb dalszego rozwoju lokalnego, wskazane jest dalsze zainwestowanie w sposób uporządkowany, w ramach zrównoważonego rozwoju, z poszanowaniem prawa ochrony środowiska i jednocześnie stworzenia warunków do racjonalnego, uporządkowanego budownictwa.
- 11) Analizując ewentualne skutki braku realizacji omawianego projektu Miejscowego Planu Zagospodarowania Przestrzennego, nasuwa się wniosek, że zaniechanie przewidzianych do realizacji działań będzie negatywnie oddziaływać na dalszy rozwój regionu. Skutkować może realizacją rozproszonej zabudowy, w terenach cennych krajobrazowo. Przygotowywanie terenów budowlanych w sposób pełny i uporządkowany, daje możliwość z jednej strony rozwoju gospodarczego, a z drugiej strony poszanowania innych cenniejszych terenów pod względem przyrodniczym i krajobrazowym.
- 12) Mając na uwadze fakt, iż ustalenia Miejscowego Planu Zagospodarowania Przestrzennego muszą być zgodne z ustaleniami Studium Uwarunkowań i Kierunków Zagospodarowania Przestrzennego Gminy, równoległe prowadzona jest procedura Zmiany Nr 1/2018 Studium Gminy Dubiecko, w celu ustanowienia obszaru na potrzeby inwestycyjne, położonego pomiędzy istniejącą zabudową mieszkaniową jednorodzinną i drogą publiczną wojewódzką.
- 13) Odstępując od przyjętego wariantu należy liczyć się z tym, że przeznaczenie innego miejsca pod zabudowę mieszkaniowo-usługową z dopuszczeniem handlu wiązać się będzie z koniecznością przeprowadzenia procedury planistycznej na innym terenie, co w konsekwencji może doprowadzić do większych strat w środowisku, poprzez rozproszenie zabudowy. Porównując wariant nie podejmowania projektu planu z wariantem przystąpienia do planowanych działań, należy podkreślić, że przyjęte w projekcie planu rozwiązania są najlepsze z możliwych. Obejmują pełne uporządkowanie gospodarki wodno-ściekowej oraz gospodarki odpadami, przyjmują rozwiązania formy obiektów kubaturowych, będących kontynuacją

zabudowy sąsiedniej. Granice projektu MPZP położone są w sąsiedztwie terenów zabudowanych oraz bezpośrednim sąsiedztwie drogi o natężonym ruchu (droga wojewódzka). W sąsiedztwie terenu opracowania znajdują się budynki zarówno mieszkalne jednorodzinne jak i usługowe, więc proponowane przeznaczenie terenów pod zabudowę doprowadzi do zagospodarowania terenów w sposób uporządkowany, nie powodujący rozproszenia zabudowy.

- 14) Ustalenia MPZP o nazwie „Przedmieście Dubieckie 1/2018”, terenu położonego w Gminie Dubiecko, ze względu na niewielki zakres ingerencji w środowisko, nie będą miały wpływu bezpośredniego ani pośredniego na obszary Natura 2000 (obszary specjalnej ochrony siedlisk oraz obszary mające znaczenie dla Wspólnoty), utworzone w celu ochrony populacji dziko występujących ptaków lub siedlisk przyrodniczych lub gatunków będących przedmiotem zainteresowania Wspólnoty, ze względu na fakt, iż na terenie objętym projektem planu obszary te nie występują. Najbliższe tereny Natura 2000, położone są w odległości w linii prostej około 0,5km do 1,0km.

11. ZAŁĄCZNIKI

- Uchwała Nr 310/LV/2018 Rady Gminy Dubiecko z dnia 19 października 2018 r. w sprawie przystąpienia do sporządzenia Miejscowego Planu Zagospodarowania Przestrzennego, o nazwie „Przedmieście Dubieckie 1/2018”, terenu położonego w Gminie Dubiecko wraz z załącznikiem graficznym.
- Oświadczenie autora opracowania Prognozy oddziaływania na środowisko.