

WÓJT GMINY DUBIECKO

OPRACOWANIE EKOFIZJOGRAFICZNE

PODSTAWOWE

Poprzedzające podjęcie prac planistycznych

*Terenu położonego w granicach administracyjnych Gminy Dubiecko,
przeznaczonego na potrzeby Zmiany Nr 1/2018 Studium Uwarunkowań
i Kierunków Zagospodarowania Przestrzennego Gminy Dubiecko
oraz sporządzenia Miejscowego Planu Zagospodarowania
Przestrzennego o nazwie „Przedmieście Dubieckie 1/2018”,
terenu położonego w Gminie Dubiecko*

❖ OPRACOWANIE:

inż. Małgorzata Puchyr

mgr inż. arch. Agnieszka Puchyr

Dubiecko, 2019r.

EKOFIZJOGRAFIA PODSTAWOWA

Na potrzeby Zmiany Nr 1/2018 Studium Uwarunkowań i Kierunków Zagospodarowania Przestrzennego Gminy Dubiecko oraz sporządzenia Miejscowego Planu Zagospodarowania Przestrzennego o nazwie „Przedmieście Dubieckie 1/2018”, terenu położonego w Gminie Dubiecko

SPIS TREŚCI

1.0.	INFORMACJE OGÓLNE	str. 3
1.1.	Podstawa opracowania	str. 3
1.2.	Cel i przedmiot opracowania	str. 3
1.3.	Zakres opracowania	str. 4
2.0.	ROZPOZNANIE I CHARAKTERYSTYKA STANU ORAZ FUNKCJONOWANIA ŚRODOWISKA TERENU OBJĘTEGO OPRACOWANIEM	str. 6
2.1.	Położenie geograficzne i budowa geologiczna terenu	str. 6
2.2.	Wody powierzchniowe i podziemne	str. 12
2.3.	Położenie terenu w obszarze Głównych Zbiorników Wód Podziemnych	str. 21
2.4.	Warunki glebowe	str. 22
2.5.	Warunki klimatyczne i topoklimatyczne	str. 23
2.6.	Uwarunkowania przyrodnicze - flora i fauna	str. 24
2.7.	Położenie terenu w obszarach zagrożonych podtopieniami oraz narażonych na zalewanie wodami powodziowymi	str. 24
3.0.	DIAGNOZA STANU I FUNKCJONOWANIA ŚRODOWISKA	str. 26
3.1.	Dotychczasowe zagospodarowanie terenu oraz struktura przyrodnicza	str. 26
3.2.	Zasoby przyrodnicze i walory krajobrazowe	str. 26
3.3.	Ocena stanu ochrony i użytkowania zasobów przyrodniczych, w tym bioróżnorodności biologicznej	str. 30
3.4.	Ocena stanu zachowania walorów krajobrazowych	str. 31
3.5.	Ocena zgodności dotychczasowego użytkowania i zagospodarowania obszaru z cechami i uwarunkowaniami przyrodniczymi	str. 31
3.6.	Ocena charakteru i intensywności zamian zachodzących w środowisku	str. 33
3.7.	Ocena stanu środowiska i jego zagrożeń	str. 33
4.0.	WSTĘPNA PROGNOZA DALSZYCH ZMIAN ZACHODZĄCYCH W ŚRODOWISKU, POLEGAJĄCA NA OKREŚLENIU KIERUNKÓW I MOŻLIWOŚCI INTENSYWNOŚCI PRZEKSZTAŁCEŃ I DEGRADACJI ŚRODOWISKA, KTÓRE MOŻE POWODOWAĆ DOTYCHCZASOWE UŻYTKOWANIE I ZAGOSPODAROWANIE	str. 34
5.0.	OKREŚLENIE PRZYRODNICZYCH PREDYSPOZYCJI DO KSZTAŁTOWANIA STRUKTURY FUNKCJONALNO-PRZESTRZENNEJ, KTÓRE POWINNY PEŁNIĆ PRZEDĘ WSZYSTKIM FUNKCJE PRZYRODNICZE	str. 35
6.0.	OKREŚLENIE OGRANICZEŃ WYNIKAJĄCYCH Z KONIECZNOŚCI OCHRONY ZASOBÓW LUB WYSTĘPOWANIA UCIAŻLIWOŚCI I ZAGROŻEŃ ŚRODOWISKA	str. 35
7.0.	WYKORZYSTANE MATERIAŁY	str. 37
8.0.	DOKUMENTACJA FOTOGRAFICZNA	str. 37
9.0.	ZAŁĄCZNIKI	str. 38

1.0. Informacje ogólne

1.1. Podstawa opracowania

Opracowanie ekofizjograficzne podstawowe sporządzono w oparciu oraz zgodność z wytycznymi obowiązujących przepisów prawnych:

- ✓ Ustawa z dnia 27 marca 2003r., o planowaniu i zagospodarowaniu przestrzennym (j.t. Dz. U. z 2018r., poz. 1945 z późn. zm.),
- ✓ Rozporządzenie Ministra Środowiska z dnia 9 września 2002r., w sprawie opracowań ekofizjograficznych (Dz. U. Nr 155 poz. 1298),
- ✓ Ustawa z dnia 3 października 2008r., o udostępnianiu informacji o środowisku i jego ochronie, udziale społeczeństwa w ochronie środowiska oraz ocenach oddziaływania na środowisko (j.t. Dz. U. z 2018r., poz. 2081 z późn. zm.),
- ✓ Ustawa z dnia 27 kwietnia 2001r., Prawo ochrony środowiska (j.t. Dz. U. z 2019r., poz. 1396 z późn. zm.),
- ✓ Ustawa z dnia 16 kwietnia 2004r., o ochronie przyrody (j.t. Dz. U. z 2018r., poz. 1614 z późn. zm.),
- ✓ Ustawa z dnia 3 lutego 1995r., o ochronie gruntów rolnych i leśnych (j.t. Dz. U. z 2017r., poz. 1161),
- ✓ Ustawa z dnia 20 lipca 2017r. Prawo Wodne (j.t. Dz. U. z 2018r., poz. 2268 z późn. zm.),

oraz:

- ✓ po przeprowadzeniu inwentaryzacji terenu objętego opracowaniem, jak i po wnikliwej analizie dostępnych materiałów archiwalnych, map, wypisów oraz wyrysów, literatury fachowej, licznych danych statystycznych, wyników badań monitoringowych, etc.

1.2. Cel i przedmiot opracowania

Niniejsze opracowanie ekofizjograficzne podstawowe sporządzone zostaje na potrzeby Zmiany Nr 1/2018 Studium Uwarunkowań i Kierunków Zagospodarowania Przestrzennego Gminy Dubiecko zatwierdzonego Uchwałą Nr 137/XIV/1999 Rady Gminy w Dubiecku z dnia 28 grudnia 1999 r. oraz sporządzenia Miejscowego Planu Zagospodarowania Przestrzennego o nazwie „Przedmieście Dubieckie 1/2018”, terenu położonego w Gminie Dubiecko.

Zmiana swym zakresem obejmuje działki nr ew. 381/25, 381/28, 381/29, 381/31 oraz część działki nr ew. 381/10, obręb 0011 Przedmieście Dubieckie, gmina Dubiecko.

Rys. 1. Orientacyjne wskazanie terenu objętego opracowaniem na fragmencie rysunku obowiązującego Studium Uwarunkowań i Kierunków Zagospodarowania Przestrzennego Gminy Dubiecko”. / Źródło: portal gison.pl/



W ramach planowanej Zmiany Nr 1/2018 Studium Uwarunkowań i Kierunków Zagospodarowania Przestrzennego Gminy Dubiecko oraz sporządzenia Miejscowego Planu Zagospodarowania Przestrzennego o nazwie „Przedmieście Dubieckie 1/2018” planuje się dokonanie zmiany dotychczasowych ustaleń Studium, a w następnej kolejności opracowanie miejscowego planu zagospodarowania przestrzennego na potrzeby inwestycyjne.

Niniejsze opracowanie ekofizjograficzne podstawowe sporządzane jest celem dokonania analizy planowanej funkcji, struktury i intensywności zagospodarowania przestrzennego, pod kątem dostosowania do istniejących uwarunkowań przestrzennych i przyrodniczych.

Analiza winna zapewniać trwałość podstawowych procesów przyrodniczych, warunki odnawialności zasobów przyrodniczych, o ile jest to możliwe w obszarze opracowania i w jego bezpośrednim sąsiedztwie.

Opierając się o istniejące uwarunkowania oraz planowaną funkcję terenu, ekofizjografia wskazywać powinna rozwiązania eliminujące lub ograniczające zagrożenia i negatywny wpływ na środowisko w obszarze opracowania.

1.3. Zakres opracowania

Zgodnie z § 4 Rozporządzenia Ministra Środowiska z dnia 9 września 2002r. w sprawie opracowań ekofizjograficznych (Dz. U. z 2002r., nr 155 poz. 1298):

EKOFIZJOGRAFIA PODSTAWOWA

Na potrzeby Zmiany Nr 1/2018 Studium Uwarunkowań i Kierunków Zagospodarowania Przestrzennego Gminy Dubiecko oraz sporządzenia Miejscowego Planu Zagospodarowania Przestrzennego o nazwie „Przedmieście Dubieckie 1/2018”, terenu położonego w Gminie Dubiecko

„Opracowania wykonywane są na podstawie kompleksowych badań i pomiarów terenowych, analizy danych teledetekcyjnych, archiwalnych materiałów kartograficznych, planistycznych, inwentaryzacyjnych i studialnych, a w szczególności: dokumentacji hydrogeologicznych i dokumentacji geologiczno-inżynierskich, dokumentacji geologicznych złóż kopalin, dokumentów planistycznych opracowywanych na podstawie przepisów ustawy Prawo wodne [...], map glebowo-rolniczych, planów urządzania lasów, planów ochrony rezerwatów przyrody, parków narodowych i krajobrazowych, dokumentacji różnych form ochrony przyrody, dokumentacji uzdrowisk oraz rejestru zabytków, ewidencji dóbr kultury i innych materiałów dokumentujących obiekty kulturowe i stanowiska archeologiczne.”

Na potrzeby opracowania niniejszej ekofizjografii podstawowej analizą objęto tylko te materiały archiwalne, które były właściwe i charakterystyczne dla przedmiotowego obszaru. Zakres opracowania dostosowano do rodzaju i przedmiotu projektu Zmiany Nr 1/2018 Studium Uwarunkowań i Kierunków Zagospodarowania Przestrzennego Gminy Dubiecko oraz Miejscowego Planu Zagospodarowania Przestrzennego o nazwie „Przedmieście Dubieckie 1/2018”, a także charakterystycznych elementów środowiska naturalnego terenu objętego opracowaniem wraz z terenami sąsiednimi.

Elementy opracowywanej ekofizjografii podstawowej:

- część opisowa,
- część graficzna,
- dokumentacja fotograficzna.

W części opisowej sporządzanej ekofizjografii podstawowej zawarto informacje charakteryzujące poszczególne elementy przyrodnicze i ich wzajemne powiązania na obszarze objętym zmianą planu, tj.

- ✓ warunki gruntowo - wodne,
- ✓ rzeźba terenu,
- ✓ warunki geologiczne,
- ✓ warunki klimatyczne,

oraz inne elementy istotne w ocenie stanu jakości środowiska.

Po dokonanej analizie, część opisowa ekofizjografii podstawowej nasuwa wnioski, które brane będą pod uwagę, na etapie podejmowania decyzji dotyczących projektowanej Zmiany Nr 1/2018 Studium oraz Miejscowego Planu Zagospodarowania Przestrzennego.

W części opisowej zawarto ocenę odporności środowiska na degradację oraz zdolność do regeneracji. Ponadto zawarto ocenę stanu ochrony i użytkowania zasobów przyrodniczych (w tym różnorodności biologicznej, ocenę stanu zachowania walorów krajobrazowych, ocenę zgodności dotychczasowego użytkowania i zagospodarowania obszaru).

Część graficzną opracowano na podkładach mapowych, zawierając uwarunkowania ekofizjograficzne przedmiotowego terenu uwzględniając specyfikę środowiska i problematykę.

2.0. Rozpoznanie i charakterystyka stanu oraz funkcjonowania środowiska terenu objętego opracowaniem.

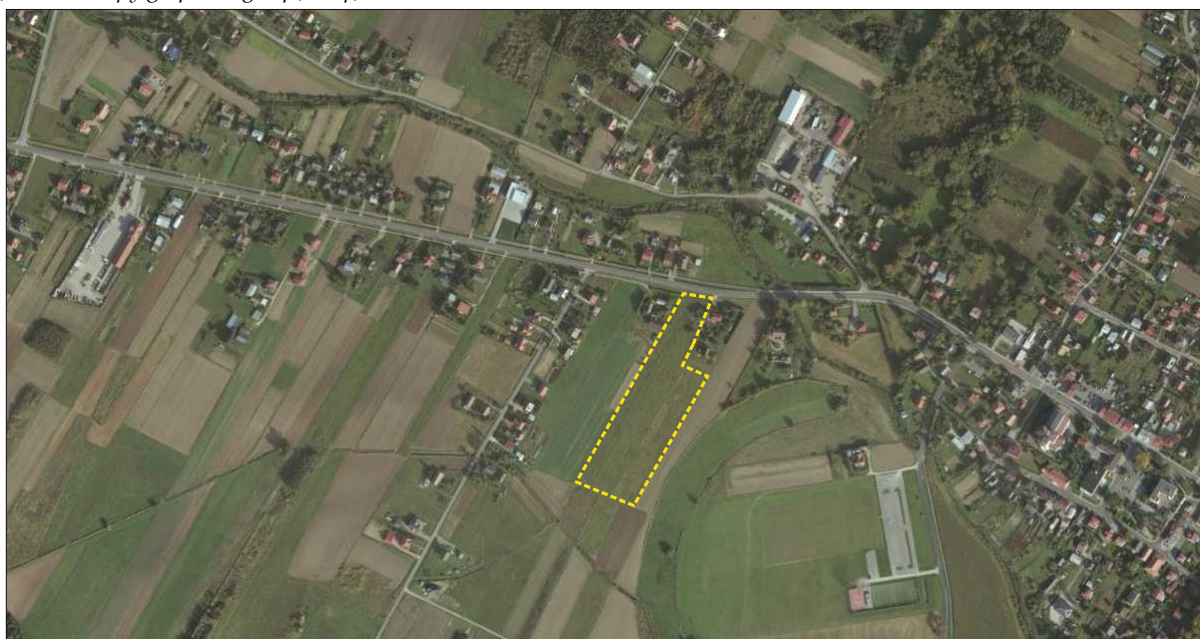
2.1. Położenie geograficzne i budowa geologiczna terenu.

➤ POŁOŻENIE GEOGRAFICZNE

Miejscowość Przedmieście Dubieckie położona jest w południowo-wschodniej części Polski, w gminie Dubiecko, powiecie przemyskim, województwie podkarpackim.

Rys. 2. Orientacyjne położenie terenu objętego opracowaniem.

/Źródło: mapy.geoportat.gov.pl/imap/



----- Orientacyjne granice terenu opracowania

Teren objęty opracowaniem Zmiany nr 1/2018 Studium Uwarunkowań i Kierunków Zagospodarowania Przestrzennego Gminy Dubiecko oraz Miejskowego Planu Zagospodarowania Przestrzennego, o nazwie „Przedmieście Dubieckie 1/2018”, terenu położonego w Gminie Dubiecko obejmuje działki nr ew. 381/25, 381/28, 381/29, 381/31 stanowiące grunty rolne o użytkach B-RII, RII i RIIIa oraz część działki nr ew. 381/10 o użytku dr.

Zatem zgodnie z zapisami ustawy o ochronie gruntów rolnych i leśnych (j.t. Dz. U. z 2017r., poz. 1161) inwestycja wymaga zmiany przeznaczenia gruntów rolnych klasy II i III na cele nierolnicze i nieleśne w trybie opracowania miejscowego planu zagospodarowania przestrzennego, o którym mowa w przepisach ustawy o planowaniu i zagospodarowaniu przestrzennym (j.t. Dz. U. z 2018r., poz. 1945 z późn. zm.), zgodnie z art. 7 ustawy o ochronie gruntów rolnych i leśnych (j.t. Dz. U. z 2017r., poz. 1161).

W stanie istniejącym w granicach objętych opracowaniem, nie funkcjonują obiekty czy urządzenia lub instalacje, zaliczone do wymagających przeprowadzenia oceny

EKOFIZJOGRAFIA PODSTAWOWA

Na potrzeby Zmiany Nr 1/2018 Studium Uwarunkowań i Kierunków Zagospodarowania Przestrzennego Gminy Dubiecko oraz sporządzenia Miejscowego Planu Zagospodarowania Przestrzennego o nazwie „Przedmieście Dubieckie 1/2018”, terenu położonego w Gminie Dubiecko

oddziaływania na środowisko, w tym wymagających sporządzenia raportu o oddziaływaniu na środowisko lub dla których może być wymagany raport, w rozumieniu przepisów prawnych.

Teren opracowania leży poza obszarami Natura 2000, w granicach Przemysko - Dynowskiego Obszaru Chronionego Krajobrazu. Teren położony jest poza korytarzami ekologicznymi. Obszar będący przedmiotem niniejszego opracowania położony jest w miejscowości Przedmieście Dubieckie w gminie Dubiecko, powiecie przemyskim, województwie podkarpackim. Działki objęte inwestycją w całości stanowią własność inwestora, za wyjątkiem działki nr ew. 381/10 stanowiącej użytek dr i znajdującej się w pasie drogowym drogi wojewódzkiej.

Teren objęty opracowaniem Zmiany Studium Gminy Dubiecko oraz Miejscowego Planu Zagospodarowania Przestrzennego, o nazwie „Przedmieście Dubieckie 1/2018”, zlokalizowany jest w odległości około 400 m na zachód od centrum miejscowości Dubiecko i około 11 km na wschód od centrum miasta Dynowa.

Powiat przemyski położony jest w obszarze o charakterze górzystym z dolinami rzek Sanu i Wiaru oraz ich dopływami. Obejmuje zachodnią część Bieszczadów, wschodnią część Beskidu Niskiego i część Zewnętrznych Karpat Zachodnich.

➤ REGIONY FIZYCZNO-GEOGRAFICZNE

Teren objęty opracowaniem położony jest w zasięgu:

- ✓ Megaregion – Region Karpacki
- ✓ Mezoregion – Pogórze Dynowskie
- ✓ Makroregion – Pogórze Środkowobeskidzkie
- ✓ Prowincja – Karpaty Zachodnie z Podkarpaciem Zachodnim i Północnym
- ✓ Podprowincja – Zewnętrzne Karpaty Zachodnie
- ✓ Region – Pogórze i góry niskie

Rys. 3. Orientacyjne położenie terenu objętego opracowaniem względem regionów fizyczno-geograficznych. /Źródło: bazagis.pgi.gov.pl/



➤ TERENY I OBSZARY GÓRNICZE ORAZ UDOKUMENTOWANE ŻŁOŻA

Zgodnie z informacjami dostępnymi w bazie danych Państwowego Instytutu Geologicznego przedmiotowy teren położony jest poza udokumentowanymi złożami kopalin naturalnych i poza istniejącymi obszarami i terenami górnictwami.

Najbliższym udokumentowanym złożem jest złożenie kruszyw naturalnych „Babice” nr 1605 położone w odległości około 2,0 km od obszaru inwestycji, a najbliższym obszarem i terenem górnictwami jest „Iskrań” nr 12308 położony w odległości około 6,0 km. Inwestycja położona jest z znacznej odległości od złóż i nie będzie się wiązać z negatywnym na nie wpływem.

Rys. 4. Orientacyjne położenie terenu objętego opracowaniem względem złóż.

/Źródło: bazagis.pgi.gov.pl/



Rys. 5. Orientacyjne położenie terenu objętego opracowaniem względem terenów i obszarów górnictwami. /Źródło: bazagis.pgi.gov.pl/



Według danych dostępnych w Systemie Ochrony Przeciwosuwiskowej Państwowego Instytutu Geologicznego w obszarze zmiany Studium i opracowania planu ani też w bezpośrednim sąsiedztwie nie występują udokumentowane tereny osuwiskowe ani też tereny predysponowane do osuwania się mas ziemnych.

Rys. 6. Orientacyjne położenie terenu objętego opracowaniem względem osuwisk.

/Źródło: bazagis.pgi.gov.pl/



➤ RZEŻBA TERENU

Teren opracowania jest płaski z wahaniami rzędnych terenu w zakresie 2,0 m tj. od 223,4 do 255,4 m n.p.m. Od strony północnej położona jest droga wojewódzka nr 884 usytuowana na podwyższeniu terenu oddzielona skarpą o wysokości około 2 m. Od strony wschodniej i zachodniej w pobliżu drogi znajdują się tereny zabudowy mieszkaniowej jednorodzinnej oraz usługowej, dalej od drogi znajdują się tereny rolne niezabudowane, nie użytkowane rolniczo.

Rys. 7. Ukształtowanie terenu objętego opracowaniem oraz terenu sąsiedniego.

/Źródło: bazagis.pgi.gov.pl/



➤ **OBSZARY CHRONIONE NA PODSTAWIE USTAWY O OCHRONIE PRZYRODY**

Teren opracowania Zmiany nr 1/2018 Studium Uwarunkowań i Kierunków Zagospodarowania Przestrzennego Gminy Dubiecko oraz Miejscowego Planu Zagospodarowania Przestrzennego, o nazwie „Przedmieście Dubieckie 1/2018”, terenu położonego w Gminie Dubiecko położony jest w granicach **Przemysko-Dynowskiego Obszaru Chronionego Krajobrazu**.

Rys. 8. Orientacyjne położenie terenu objętego opracowaniem względem Obszaru Chronionego Krajobrazu. /Źródło: mapy.geoportal.gov.pl/imap/



Teren objęty opracowaniem położony jest poza granicami:

- Parków Narodowych – w odległości około 66,0 km od Bieszczadzkiego parku Narodowego.
- Parków Krajobrazowych – w odległości około 526,0 m od Parku Krajobrazowego Pogórza Przemyskiego;
- Obszarów Specjalnej Ochrony Ptaków – w odległości około 537,0 m od obszaru pod nazwą „Pogórze Przemyskie”;
- Specjalnych Obszarów Ochrony Siedliskowej – w odległości około 1,07 km od obszaru pod nazwą „Rzeka San”;
- Rezerwatów – w odległości około 1,51 km od rezerwatu „Broduszurki”
- Użytków ekologicznych – w odległości około 10,0 km od zespołu użytków ekologicznych „Brzuska”;
- Zespołów przyrodniczo krajobrazowych – w odległości około 37,0 km od zespołu „Rajszula”;
- Pomników przyrody – w odległości około 300,0m znajduje się grupa drzew uznanych za pomniki przyrody.

EKOFIZJOGRAFIA PODSTAWOWA

Na potrzeby Zmiany Nr 1/2018 Studium Uwarunkowań i Kierunków Zagospodarowania Przestrzennego Gminy Dubiecko oraz sporządzenia Miejscowego Planu Zagospodarowania Przestrzennego o nazwie „Przedmieście Dubieckie 1/2018”, terenu położonego w Gminie Dubiecko

Inwestycja zlokalizowana jest poza korytarzami ekologicznymi. Inwestycja nie stanowi zatem zagrożenia dla integralności obszarów Natura 2000. Najbliższy korytarz ekologiczny jest zlokalizowany w odległości około 1,0 km.

Rys. 9. Orientacyjne położenie terenu objętego opracowaniem względem korytarzy ekologicznych. /Źródło: mapy.geoportal.gov.pl/imap/



Dostęp do obszaru inwestycji odbywał się będzie bezpośrednio zjazdem publicznym z drogi wojewódzkiej nr 884 sąsiadującej od strony północnej z terenem inwestycji.

Nastąpi zmiana sposobu użytkowania gruntów rolnych na cele nierolnicze i nieleśne, w przypadku przedmiotowej inwestycji zmiana dotyczy przeznaczenia gruntów pod zabudowę mieszkaniową jednorodzinną oraz zabudowę usługową z dopuszczeniem handlu.

Obecnie w obszarze objętym opracowaniem nie funkcjonują obiekty, zaliczone do wymagających przeprowadzenia oceny oddziaływania na środowisko, w tym wymagających sporządzenia raportu o oddziaływaniu na środowisko lub dla których może być wymagany raport, w rozumieniu przepisów prawa.

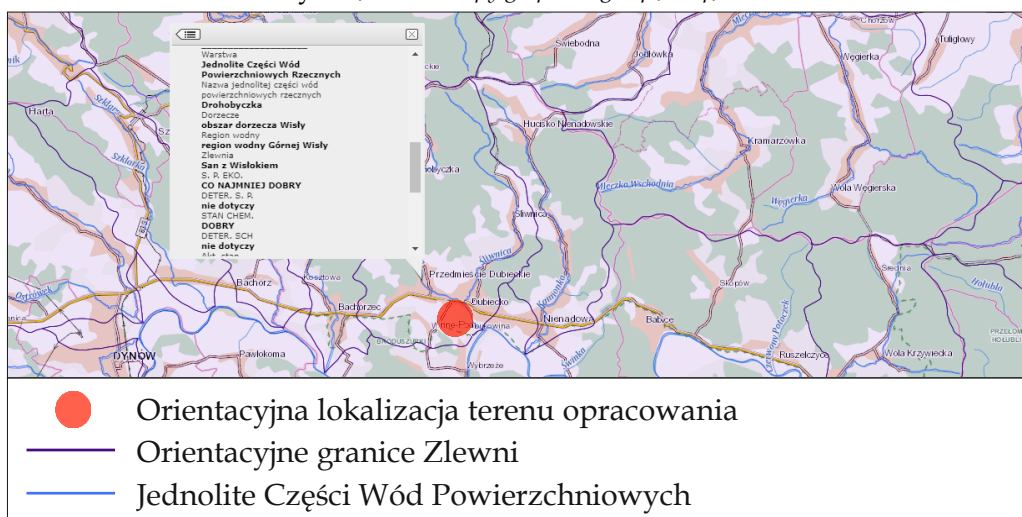
Realizacja założeń Zmiany nr 1/2018 Studium Uwarunkowań i Kierunków Zagospodarowania Przestrzennego Gminy Dubiecko oraz Miejscowego Planu Zagospodarowania Przestrzennego, o nazwie „Przedmieście Dubieckie 1/2018”, terenu położonego w Gminie Dubiecko nie będzie negatywnie wpływać na jakość siedlisk chronionych i nie niesie ze sobą znaczących zagrożeń integralności form ochrony przyrody.

2.2. Wody powierzchniowe i podziemne

Jednolite Części Wód

Obszar objęty opracowaniem Zmiany nr 1/2018 Studium Uwarunkowań i Kierunków Zagospodarowania Przestrzennego Gminy Dubiecko oraz Miejscowego Planu Zagospodarowania Przestrzennego, o nazwie „Przedmieście Dubieckie 1/2018”, terenu położonego w Gminie Dubiecko, w miejscowości Przedmieście Dubieckie znajduje się w zlewni rzeki San, w odległości około 1,0 km od jej koryta. Obszar ten położony jest w obrębie Jednolitej Części Wód Powierzchniowych o nazwie „Drohobyczka” i kodzie europejskim PLRW200012223569.

Rys. 10. Orientacyjne położenie terenu objętego opracowaniem względem Jednolitych Części Wód Powierzchniowych. /Źródło: mapy.geoportal.gov.pl/imap/



Tab. 1. Charakterystyka Jednolitej Części Wód Powierzchniowych obejmującej obszar objęty analizą. /Źródło: warunki.krakow.rzgw.gov.pl/imap/

Nazwa JCWP	Drohobyczka
Europejski kod JCWP	PLRW200012223569
Długość JCWP	20,57 km
Powierzchnia JCWP	41,08 km ²
Obszar dorzecza	obszar dorzecza Wisły
Region wodny	region wodny Górnej Wisły
Scalona Część Wód	GW0810 - San od ujścia Tyrawki do ujścia Cisowej wraz z nią
Zlewnia bilansowa	KR10 - San z Wisłokiem
Właściwe RZGW	Regionalny Zarząd Gospodarki Wodnej w Krakowie (KR)
Typ JCWP	Potok fliszowy (12)

EKOFIZJOGRAFIA PODSTAWOWA

Na potrzeby Zmiany Nr 1/2018 Studium Uwarunkowań i Kierunków Zagospodarowania Przestrzennego Gminy Dubiecko oraz sporządzenia Miejscowego Planu Zagospodarowania Przestrzennego o nazwie „Przedmieście Dubieckie 1/2018”, terenu położonego w Gminie Dubiecko

Status JCWP	naturalna część wód (NAT)
Ocena stanu	dobry
Ocena zagrożenia	niezagrożona
Cel środowiskowy - stan/potencjał ekologiczny	dobry stan ekologiczny
Cel środowiskowy - stan chemiczny	dobry stan chemiczny
Ekoregion wg. Kondrackiego	Karpaty (10)

Zgodnie z dostępnymi opracowaniami wody gruntowe nie tworzą jednolitego poziomu wodonośnego, lecz występują w postaci sączeń na różnych głębokościach głównie w wietrzelinach i utworach zboczowych. Woda gruntowa występuje na dość znacznych głębokościach w postaci wód szczelinowych w utworach starszego podłoża skalistego. W utworach dolinnych wody gruntowe występują w postaci zwierciadła swobodnego w strukturach przepuszczalnych. Poziom wód zależny jest od odległości od cieków i względnej wysokości nad poziomem wody w tych ciekach.

Dla poszczególnych części wód powierzchniowych i podziemnych funkcjonują cele środowiskowe określone w Planie gospodarowania wodami na obszarze dorzecza Wisły (Rozporządzenie Rady Ministrów z dnia 18 października 2016 r. w sprawie Planu gospodarowania wodami na obszarze dorzecza Wisły (Dz. U. z 2016 r., poz. 1911 z późn. zm.)). Jeżeli do danej jednolitej części wód odnosi się więcej niż jeden z celów, ustala się cel najbardziej rygorystyczny. Celami tymi są:

- osiągnięcie zgodności ze wszystkimi normami i celami określonymi dla obszarów chronionych w ustawodawstwie wspólnotowym
- odwrócenie wszystkich znaczących tendencji wzrostowych stężenia zanieczyszczeń w wodach podziemnych;
- stopniowe redukcjonowanie zanieczyszczenia substancjami priorytetowymi i stopniowe eliminowanie priorytetowych substancji niebezpiecznych z wód powierzchniowych oraz zapobieganie dopływowi lub ograniczenie dopływu zanieczyszczeń do wód podziemnych;
- nie pogorszenie się stanu wód powierzchniowych i podziemnych oraz ochrona, poprawa i przywrócenie stanu wszystkich części wód.

EKOFIZJOGRAFIA PODSTAWOWA

Na potrzeby Zmiany Nr 1/2018 Studium Uwarunkowań i Kierunków Zagospodarowania Przestrzennego Gminy Dubiecko oraz sporządzenia Miejsowego Planu Zagospodarowania Przestrzennego o nazwie „Przedmieście Dubieckie 1/2018”, terenu położonego w Gminie Dubiecko

Rys. 11. Orientacyjne położenie terenu objętego opracowaniem względem Jednolitych Części Wód Podziemnych. /Źródło: mapy.geoportal.gov.pl/imap/



Tab. 2. Charakterystyka Jednolitej Części Wód Podziemnych obejmujących obszar objęty analizą. /Źródło: warunki.krakow.rzgw.gov.pl/imap/

Europejski kod JCWPd	PLGW2000154
Powierzchnia JCWPd	1228,6 km ²
Obszar dorzecza	obszar dorzecza Wisły
Region wodny	region wodny Górnej Wisły
Właściwe RZGW	Regionalny Zarząd Gospodarki Wodnej w Krakowie
Ocena stanu ilościowego	dobry
Ocena stanu chemicznego	dobry
Cel środowiskowy – stan ilościowy	dobry stan ilościowy
Cel środowiskowy – stan chemiczny	dobry stan chemiczny
Ocena ryzyka nieosiągnięcia celów środowiskowych	niezagrożona

Jednym z celów środowiskowych dla jednolitych części wód podziemnych jest utrzymanie dobrego stanu ilościowego i chemicznego charakteryzowanego wskaźnikami zgodnymi z rozporządzeniem o ocenie wód podziemnych. Pobór wody

z obszaru wywiera bezpośredni wpływ na stan ilościowy w części wód podziemnych. Stan chemiczny jest zależny od właściwości fizykochemicznych (zanieczyszczeń i skażeń).

Celem dla wód jest dobry stan chemiczny i ilościowy, zgodnie z metodyką wyznaczania celów środowiskowych w latach 2012-2013, w sytuacji, gdy JCWP zidentyfikowano jako niezagrożone nieosiągnięciem celów środowiskowych. Taki cel, zgodnie z rozporządzeniem o ocenie wód podziemnych został określony przy pomocy kryteriów charakteryzujących dobry stan chemiczny i ilościowy. Z kolei dla JCWP zagrożonych nieosiągnięciem celów środowiskowych, będących zgodnie z oceną stanu na 2012 r. w stanie dobrym, nie znaleziono podstaw do wskazania przesłanek do ustalenia odstępstw. Zidentyfikowanym celem środowiskowym jest dobry stan chemiczny i ilościowy. Wstępna procedura włączeń, czyli ustalenia odstępstw od celów środowiskowych została określona dla JCWPd, które zostały zidentyfikowane jako zagrożone i będące w stanie słabym zgodnie z oceną stanu na 2012 r. Wstępnie zaproponowano przedłużenie terminu osiągnięcia celów oraz ustalenie mniej rygorystycznych celów, które powinny zostać ostatecznie potwierdzone analizami presji i wpływów jako odstępstw od celów środowiskowych. Wskazywanie odstępstw wiąże się w pierwszej kolejności z udowodnieniem wykluczenia przedłużania terminu, a następnie rozważeniem ustalenia mniej rygorystycznych celów.

W czasie wyznaczania celów środowiskowych dla poszczególnych JCWP brano dodatkowo pod uwagę ocenę stanu lub potencjału ekologicznego i stanu chemicznego dokonaną na podstawie dostępnych danych monitoringowych, w przypadku rzek z lat 2010 - 2012 lub w przypadku jezior 2010 - 2013. Dla Jednolitych Części Wód Powierzchniowych rzecznych ustalono cele w odniesieniu do następujących elementów biologicznych:

- fitobentos - multimetryczny Indeks Okrzemkowy IO;
- fitoplankton- wskaźnik Fitoplanktonu IFPL (wskazany dla JCWP, dla których wskaźnik ten został zbadany oraz dla wszystkich JCWP o typie 21);
- ichtiofauna - wskaźnik EFI+ oraz IBI.
- makrobezkręgowce bentosowe - Wskaźnik Wielometryczny MMI_PL;
- makrofity - makrofitowy Indeks rzeczny MIR.

Podczas określania celów środowiskowych w zakresie elementów fizykochemicznych stosowano zestaw zasad, według których w przypadku gdy ocena stanu ekologicznego w zakresie elementów biologicznych danej JCWP wskazywała na stan dobry lub poniżej dobrego wszystkim elementom fizykochemicznym, przypisane zostały wartości graniczne dla stanu dobrego. Natomiast gdy ocena stanu ekologicznego w zakresie elementów biologicznych danej JCWP wskazywała na stan bardzo dobry, wtedy elementom fizykochemicznym zostały przypisane wartości graniczne dla stanu bardzo dobrego. W pozostałych przypadkach elementom fizykochemicznym o innym stanie jako parametry charakteryzujące cel środowiskowy, zostały przypisane wartości graniczne dla stanu dobrego.

W zakresie stanu chemicznego celem środowiskowym dla JCWP rzecznych jest dobry stan chemiczny. Wskaźniki stanu dobrego przyjęto zgodnie z rozporządzeniem klasyfikacyjnym.

W zakresie elementów hydromorfologicznych celem środowiskowym dla JCWP rzecznych jest dobry stan tych elementów czyli utrzymanie parametrów oceny na poziomie II klasy. W przypadku JCW monitorowanych, które zgodnie z wynikami oceny stanu przeprowadzonej przez GIOŚ osiągają bardzo dobry stan ekologiczny, celem jest utrzymanie parametrów na poziomie I klasy.

Oprócz tego, dla osiągnięcia celów środowiskowych istotne jest zachowanie lub przywrócenie ciągłości ekologicznej cieków, a co za tym idzie umożliwienie swobodnej migracji organizmów wodnych. Udrażnianie korytarzy rzecznych powinno koncentrować się na priorytetowych korytach, wskazuje się więc cieki istotne z punktu widzenia migracji ryb dwuśrodowiskowych, dla których konieczne jest zachowanie ciągłości hydromorfologicznej i innych gatunków kluczowych. Wynika z tego fakt, że dla niektórych JCWP rzecznych został wskazany uszczegółowiony cel środowiskowy, jakim jest dobry stan lub potencjał ekologiczny jak i możliwość migracji organizmów wodnych na istotnym odcinku cieków.

Wody podziemne piętra czwartorzędowego i paleogeńsko-kredowego zasilane są wskutek infiltracji opadów atmosferycznych. Zjawisko to ma miejsce niemal na całym obszarze ich występowania. Infiltracja jest bardzo utrudniona lub praktycznie nie następuje jedynie w rejonie na północ od Przemyśla, w rejonie Żurawicy, gdzie w nadkładzie poziomu czwartorzędowego występuje ponad warstwa gliny o miąższości około 10 m. Z uwagi na urozmaiconą rzeźbę i duże spadki terenu, w przypadku piętra fliszowego, istotną rolę odgrywa spływ powierzchniowy, a zasilanie następuje przede wszystkim wczesną wiosną poprzez bezpośrednią infiltrację wód z topniejącej pokrywy śnieżnej. W związku z przebiegiem granic państwa niezgodnym z morfologią terenu, teoretycznie możliwa jest ograniczona wymiana wód podziemnych z terytorium JCWPd 154 na Ukrainę w obrębie poziomu fliszowego w okolicach Niżankowic. Wymiana ta jest jednak znikoma, ze względu na fakt, że łupkowy flisz w tym rejonie nie stanowi użytkowego poziomu wodonośnego. Warstwy wodonośne zasilane są najmocniej w wyższych partiach terenu i drenowane w dolinach rzecznych. Wymiana wód odbywa się zgodnie z morfologią terenu i wyłącznie w obrębie piętra fliszowego. Potoki stanowiące dopływy Sanu drenują spękany masyw i wytwarzają lokalne systemy krążenia. Ważnym elementem obiegu wód podziemnych są uskoki i strefy dyslokacyjne oraz związane z nimi strefy przyspieszonego drenażu wód podziemnych przejawiające się w występowaniu bardziej wydajnych źródeł. Układ hydroizohips wskazuje, że w obrębie aluwów Sanu przepływ wód podziemnych odbywa się zgodnie z ich biegiem. Z uwagi na morfologię terenu i płytko występujące podłoże nieprzepuszczalne ze strefą przepuszczalną sięgającą do głębokości 60–80 m nie ma możliwości wytworzenia się innych systemów krążenia niż lokalne.

Wykaz obszarów chronionych JCW o których mowa w Ustawie Prawo Wodne

Zgodnie z art. 318 ust. 1 pkt 3 ustawy z dnia 20 lipca 2017r. Prawo wodne (j.t. Dz. U. z 2018r., poz. 2268 z późn. zm.):

„Plan gospodarowania wodami na obszarze dorzecza zawiera: wykazy obszarów chronionych, o których mowa w art. 317 ust. 4, wraz z graficznym przedstawieniem przebiegu ich granic oraz określeniem podstaw prawnych ich utworzenia”.

Zgodnie z art. 317 ust 4 w/w ustawy:

„Rejestr, o którym mowa [...] zawiera wykazy następujących obszarów chronionych:

- 1) jednolitych części wód przeznaczonych do poboru wody na potrzeby zaopatrzenia ludności w wodę przeznaczoną do spożycia przez ludzi.
- 2) Jednolitych części wód przeznaczonych do celów rekreacyjnych, w tym kąpieliskowych.
- 3) Obszarów wrażliwych na eutrofizację wywołaną zanieczyszczeniami pochodzącymi ze źródeł komunalnych rozumianą jako wzbogacanie wód biogenami, w szczególności związkami azotu lub fosforu, powodującymi przyspieszony wzrost glonów oraz wyższych form życia roślinnego, w wyniku którego następują niepożądane zakłócenia biologicznych stosunków w środowisku wodnym oraz pogorszenie jakości tych wód.
- 4) Obszarów przeznaczonych do ochrony siedlisk lub gatunków, o których mowa w przepisach ustawy z dnia 16 kwietnia 2004r. o ochronie przyrody, dla których utrzymanie lub poprawa stanu wód jest ważnym czynnikiem w ich ochronie.
- 5) Obszarów przeznaczonych do ochrony gatunków zwierząt wodnych o znaczeniu gospodarczym”.

Zgodnie z Planem gospodarowania wodami na obszarze dorzecza Wisły analizowany rejestr obszarów chronionych obejmuje wyłącznie obszary przeznaczone do ochrony siedlisk lub gatunków silnie związanych z wodami.

- Jednolite Części Wód przeznaczone do poboru wody na potrzeby zaopatrzenia ludności w wodę przeznaczoną do spożycia przez ludzi

Zgodnie z tabelą Nr 31 Wykaz JCWP przeznaczonych do poboru wody na potrzeby zaopatrzenia ludności w wodę przeznaczoną do spożycia na obszarze dorzecza Wisły JCWP o kodzie PLRW200012223569 i nazwie „Drohobyczka” nie znajduje się w wykazie JCW dostarczającej średnio powyżej 100m³ wody na dobę.

Zgodnie z tabelą Nr 32 Wykaz JCWPd przeznaczonych do poboru wody na potrzeby zaopatrzenia ludności w wodę przeznaczoną do spożycia na obszarze dorzecza Wisły JCWPd o numerze 154, jak i cała zlewnie bilansowa „San” znajduje się w wykazie JCWPd dostarczającej średnio powyżej 100m³ wody na dobę:

EKOFIZJOGRAFIA PODSTAWOWA

Na potrzeby Zmiany Nr 1/2018 Studium Uwarunkowań i Kierunków Zagospodarowania Przestrzennego Gminy Dubiecko oraz sporządzenia Miejsowego Planu Zagospodarowania Przestrzennego o nazwie „Przedmieście Dubieckie 1/2018”, terenu położonego w Gminie Dubiecko

Tab. 3. /Źródło: Plan gospodarowania wodami na obszarze dorzecza Wisły/

Regionalny Zarząd Gospodarki Wodnej	Region wodny	Zlewnia bilansowa	Kod JCWPd	JCWPd dostarczająca średnio powyżej 100m ³ wody na dobę (tak lub nie)
Kraków	Górna Wisła	San	GW2000154	TAK

- *Jednolite Części Wód przeznaczone do celów rekreacyjnych, w tym kąpieliskowych*

Zgodnie z tabelą Nr 33 Wykaz wód przeznaczonych do celów rekreacyjnych, w tym kąpieliskowych na obszarze dorzecza Wisły dla regionu wodnego Górnej Wisły teren objęty opracowaniem nie należy do obszarów przeznaczonych do celów rekreacyjnych, w tym kąpieliskowych:

Tab. 4. /Źródło: Plan gospodarowania wodami na obszarze dorzecza Wisły/

Regionalny Zarząd Gospodarki Wodnej	Nazwa zlewni bilansowej	Kod JCWP	JCWP
<i>Region Wodny Górnej Wisły</i>			
Kraków	Nida	PLRW20006216329	Hutka
Kraków	Nida	PLRW20006216849	Ciek od Broniny
Kraków	Nida	PLRW2000921669	Mierzawa od Ciek od Gniewięcina do ujścia
Kraków	San z Wisłokiem	PLRW200019225699	Lubaczówka od Łukawica do ujścia
Kraków	San z Wisłokiem	PLRW200016228249	Brusienka

- *Obszary wrażliwe na eutrofizację wywołaną zanieczyszczeniami pochodzącymi ze źródeł komunalnych rozumianych jako wzbogacenie wód biogenami, w szczególności związkami azotu lub fosforu, powodującymi przyspieszony wzrost glonów oraz wyższych form życia roślinnego, w wyniku którego następują niepożądane zakłócenia biologicznych stosunków w środowisku wodnym oraz pogorszenie jakości tych wód*

Zgodnie z zapisami Planu gospodarowania wodami na obszarze dorzecza Wisły ze względu na położenie w 99,7% w zlewisku Morza Bałtyckiego, całe terytorium Polski zostało uznane za obszar wrażliwy na eutrofizację.

Z uwagi na powyższe omawiany teren znajduje się w obszarze wrażliwym na eutrofizację wywołaną zanieczyszczeniami pochodzącymi ze źródeł komunalnych rozumianą jako wzbogacenie wód biogenami, w szczególności związkami azotu lub fosforu, powodującymi przyspieszony wzrost glonów oraz wyższych form życia roślinnego, w wyniku którego następują niepożądane zakłócenia biologicznych stosunków w środowisku wodnym oraz pogorszenie jakości tych wód.

EKOFIZJOGRAFIA PODSTAWOWA

Na potrzeby Zmiany Nr 1/2018 Studium Uwarunkowań i Kierunków Zagospodarowania Przestrzennego Gminy Dubiecko oraz sporządzenia Miejscowego Planu Zagospodarowania Przestrzennego o nazwie „Przedmieście Dubieckie 1/2018”, terenu położonego w Gminie Dubiecko

- *Obszary przeznaczone do ochrony siedlisk lub gatunków, o których mowa w przepisach ustawy z dnia 26 kwietnia 2004r. o ochronie przyrody, dla których utrzymanie lub poprawa stanu wód jest ważnym czynnikiem w ich ochronie*

Zgodnie z tabelą Nr 30 Wykaz obszarów przeznaczonych do ochrony siedlisk lub gatunków, dla których utrzymanie lub poprawa stanu wód jest ważnym czynnikiem w ich ochronie na obszarze dorzecza Wisły JCWP o kodzie PLRW200012223569 i nazwie „Drohobyczka” nie należy do w/w obszarów, z uwagi na położenie inwestycji wyłącznie w Przemysko-Dynowskim Obszarze Chronionego Krajobrazu:

Tab. 5. /Źródło: Plan gospodarowania wodami na obszarze dorzecza Wisły/

Typ obszaru chronionego	Kod obszaru chronionego	Nazwa obszaru chronionego	Kod JCWP	Powierzchnia obszaru chronionego [ha]	Przedmioty ochrony obszaru chronionego zależne od wód
Rezerwat przyrody	REZ786	Broduszurki	PLRW200012223569	25,7	Torfowiska, bór bagienny
Park Krajobrazowy	PK88	Park Krajobrazowy Pogórza Przemyskiego	PLRW200012223569	60586,6	Różnorodność biologiczna, kompleks ekosystemów, siedliska gatunków, w szczególności: rzeki, potoki, łągi, olszynka karpacka, torfowiska przejściowe, flora i fauna ekosystemów wodno-błotnych
OSO	PLB180001	Pogórze Przemyskie	PLRW200012223569	65366,3	Alcedo atthis (lęgowe), Aquila pomarina (lęgowe), Ciconia ciconia (lęgowe), Ciconia nigra (lęgowe), Crex crex (lęgowe), Grus grus (przelotne), Lxobrychus minutus (lęgowe)

- *Obszary przeznaczone do ochrony gatunków zwierząt wodnych o znaczeniu gospodarczym*

Zgodnie z zapisami Planu gospodarowania wodami na obszarze dorzecza Wisły w Polsce nie wyznaczono obszarów przeznaczonych do ochrony gatunków zwierząt wodnych o znaczeniu gospodarczym. Brak jest szczegółowych regulacji w zakresie ustalenia sposobu wyznaczenia przedmiotowych obszarów.

EKOFIZJOGRAFIA PODSTAWOWA

Na potrzeby Zmiany Nr 1/2018 Studium Uwarunkowań i Kierunków Zagospodarowania Przestrzennego Gminy Dubiecko oraz sporządzenia Miejscowego Planu Zagospodarowania Przestrzennego o nazwie „Przedmieście Dubieckie 1/2018”, terenu położonego w Gminie Dubiecko

Mając na uwadze powyższe obszary przeznaczone do ochrony gatunków zwierząt wodnych o znaczeniu gospodarczym nie dotyczą omawianego terenu.

Ujęcia wód podziemnych

Na terenie Zmiany Nr 1/2018 Studium Uwarunkowań i Kierunków Zagospodarowania Przestrzennego Gminy Dubiecko oraz Miejscowego Planu Zagospodarowania Przestrzennego, o nazwie „Przedmieście Dubieckie 1/2018”, terenu położonego w Gminie Dubiecko nie występują ujęcia wód podziemnych w formie studni kopanych czy wierconych. W sąsiedztwie terenu występują otwory hydrogeologiczne.

Rys. 12. Orientacyjne położenie terenu objętego opracowaniem względem otworów hydrogeologicznych. /Źródło: epsh.pgi.gov.pl/epsh/



Zgodnie z art. 81 ust. 3 ustawy z dnia 3 października 2008 o udostępnianiu informacji o środowisku i jego ochronie, udziale społeczeństwa w ochronie środowiska oraz o ocenach oddziaływania na środowisko (j.t. Dz. U. z 2018 r., poz. 2081 z późn. zm.), mając na uwadze zakres i charakter planowanego przedsięwzięcia oraz jego przewidywane oddziaływanie na układ hydrologiczny obszaru inwestycji i terenów sąsiednich, nie ma podstaw przypuszczać, aby realizacja ustaleń zmiany studium i nowego planu znacząco oddziaływała na stan ekologiczny jednolitych części wód ani na stan wód podziemnych. Nie przewiduje się też, aby realizacja przedsięwzięcia utrudniała osiągnięcie celów środowiskowych zawartych w planach gospodarowania wodami w obszarach dorzeczy. Planowane zamierzenie nie wpłynie również negatywnie na cele ochrony wód w rozumieniu art. 4.1., w związku z art. 4.7. Dyrektywy 2000/60/WE Parlamentu Europejskiego i Rady z dnia 23 października 2000 r. ustanawiającej ramy wspólnotowego działania w dziedzinie polityki wodnej (Ramowej Dyrektywy Wodnej).

2.3. Położenie terenu w obszarze Głównych Zbiorników Wód Podziemnych

Główny Zbiornik Wód Podziemnych pod nazwą „Dolina rzeki San” o numerze 430 obejmuje górską, wąską dolinę rzeki San z poziomem użytkowym w czwartorzędzie, obejmujący obszar od Przemyśla po południowe krańce Dynowa – teren inwestycji znajduje się w jego granicach.

Granice zbiornika pokrywają się z doliną Sanu obejmującą utwory czwartorzędowe, w tym holoceni i plejstoceni osady zlodowaceń o zmiennej wodonośności oraz utwory fliszowe o korzystnych parametrach hydrogeologicznych.

Zbiornik jest zasilany przez infiltrowane wody opadowe, a jego Czwartorzędowy poziom wodonośny jest drenowany przez rzekę San.

Warstwę wodonośną w utworach czwartorzędowych stanowią otoczaki, żwiry i piaski różnoziarniste o zmiennej frakcji pylastej, a także gliniastej.

GZWP nr 430 stanowi zbiornik wód podziemnych o zmiennych i niskich parametrach hydrogeologicznych. Prędkość filtracji w obrębie zbiornika i strefy ochronnej wskazują na bardzo szybki przepływ podziemny wody, przy którym spodziewać się można niewielkiego stopnia sorpcji zanieczyszczeń. Zbiornik ma znaczenie jedynie dla lokalnego zaopatrzenia w wodę, a największe ośrodki miejskie Przemyśl i Sanok aktualnie korzystają z ujęć wód powierzchniowych z uwagi na brak możliwości pokrycia zapotrzebowania z ujęć wód podziemnych.

Koncepcja czynnej ochrony zbiornika obejmuje niezbędne pomiary i badania w celu wyeliminowania zagrożeń zubożenia ilości i jakości wód podziemnych w obrębie zbiornika.

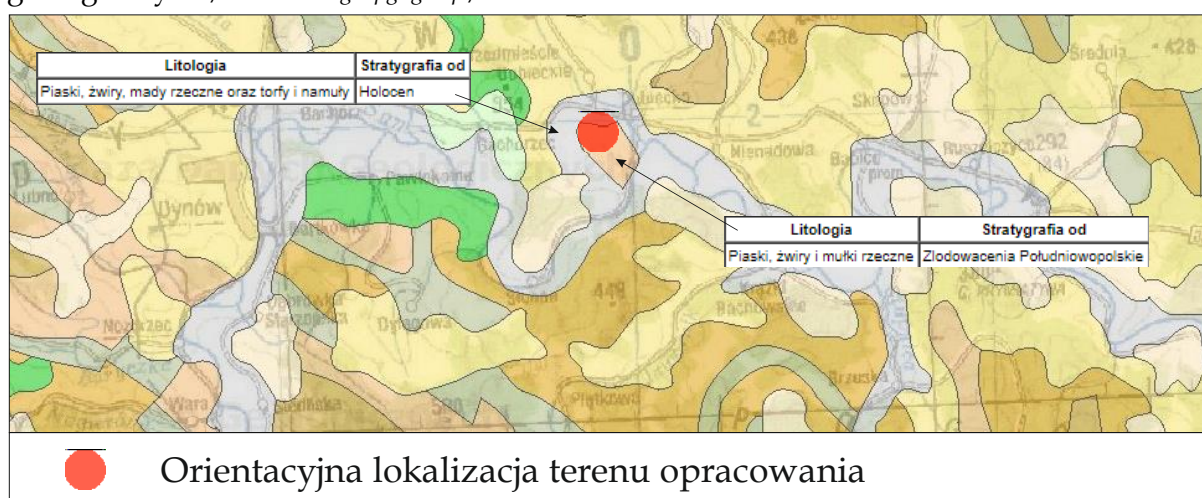
Rys. 13. Orientacyjne położenie terenu objętego opracowaniem względem Głównego Zbiornika Wód Podziemnych. /Źródło: epsh.pgi.gov.pl/epsh/



2.4. Warunki glebowe

Budowa geologiczna terenu charakteryzuje się utworami kredowymi reprezentowanymi przez ropy, łupki, ropy i szaro-popielate piaskowce. Górna granica tych struktur zarysowuje się na głębokości od 8,5 do 9,0 m p.p.t. Nad utworami fliszowymi zalegają utwory młodsze. W obrębie terenu objętego opracowaniem występują gleby charakterystyczne dla doliny Sanu takie jak holocenijskie piaski, żwirzy, mady rzeczne oraz torfy i namuły jak i pochodzące z okresu zlodowaceń południowopolskich piaski, żwirzy i mułki rzeczne.

Rys. 14. Orientacyjne położenie terenu objętego opracowaniem pod względem geologicznym. /Źródło: bazagis.pgi.gov.pl/



Grunty objęte opracowaniem obejmują powierzchnię około 1,9920 ha i stanowią użytki: dr; RII; RIIIa; B-II pochodzenia mineralnego.

Gleby rolne klasy II i III wymagają zmiany przeznaczenia na cele nierolnicze i nieleśne w trybie procedury opracowania Miejsowego Planu Zagospodarowania przestrzennego, o których mowa w ustawie o planowaniu i zagospodarowaniu przestrzennym. Na terenie opracowania nie występują gleby pochodzenia organicznego objęte ochroną prawną wynikającą z ustawy o ochronie gruntów rolnych i leśnych. Grunty te nie są obecnie wykorzystywane rolniczo.

Podsystemem Państwowego Monitoringu Środowiska w zakresie jakości gleb i ziemi jest „Monitoring chemizmu gleb ornych Polski”. Celem badań jest obserwacja zmian szerokiego zakresu cech gleb użytkowanych rolniczo, szczególnie właściwości chemicznych, zachodzących w określonych przedziałach czasu pod wpływem rolniczej i pozarolniczej działalności człowieka. Teren objęty projektem Zmiany Studium oraz opracowaniem Miejsowego Planu Zagospodarowania Przestrzennego znajduje się poza opracowaniem Instytutu Uprawy Nawożenia i Gleboznawstwa Państwowego Instytutu Badawczego w Puławach pod nazwą „Monitoring Chemizmu Gleb Ornych w Polsce w latach 2015-2017”.

Na przedmiotowym terenie nie występują grunty pochodzenia organicznego, natomiast istniejące grunty pochodzenia mineralnego klas II i III wymagają zgody

właściwego organu na zmianę przeznaczenia na cele nierolnicze i nieleśne w trybie opracowania MPZP, w tym przypadku wiąże się to ze zmianą przeznaczenia na cele zabudowy mieszkaniowo-usługowej.

2.5. Warunki klimatyczne i topoklimatyczne

Według Okołowicza i Gumińskiego, gmina Dubiecko leży w ramach przejściowego klimatu strefy umiarkowanej cieplej, w obrębie Dzielnicy Podkarpacka.

Roczna amplituda temperatur waha się w przedziale od 21 do 22°C ze średnią roczną temperaturą na poziomie 7,9°C i okresem wegetacyjnym trwającym od 200 do 220 dni w roku. Zima charakteryzuje się 30 dniami mroźnymi w roku i czasem zalegania pokrywy śnieżnej od 80 do 90 dni. Średnia roczna liczba dni z przymrozkiem wynosi 109 dni od października do kwietnia. Jesień jest ciepła i długa, a lato upalne.

Średnia roczna suma opadów kształtuje się na poziomie od 600 do 800 mm z okresem największych opadów w lipcu (99 mm) i najmniejszych w styczniu i lutym (33 mm).

Średni czas trwania termicznych pór roku:

- przedwiośnie – 24dni,
- wiosna – 54 dni,
- lato – 107dni,
- jesień – 57 dni,
- przedzimie – 28 dni,
- zima – 89 dni.

Warunki klimatu lokalnego są uzależnione od wysokości n.p.m., ekspozycji i spadku terenu oraz rodzaju, wieku i zwarcia drzewostanu. Ze względu na położenie obszaru, na terasie zalewowej Sanu, mikroklimat charakteryzuje się dużą częstotliwością występowania mgieł, zjawisk inwersyjnych oraz dłuższego zalegania chłodnych mas powietrza, pogarszających warunki termiczne i wilgotnościowe. Teren jest dobrze przewietrzany, a nawet narażony na silne wiatry, wiejące wzdłuż doliny Sanu z kierunku zachodniego i południowo – zachodniego. Wiatry wschodnie pojawiają się wczesną wiosną i późną jesienią.

Tab. 6. Charakterystyka wybranych składowych klimatu terenu objętego opracowaniem.

/Źródło: Polska Akademia Nauk. Instytut Geografii i Przestrzennego Zagospodarowania – Regiony Klimatyczne Polski w Świetle Częstości Występowania Różnych Typów Pogody/

Amplituda roczna temperatur	21 - 22°C
Średnia roczna temperatura	7,9°C
Okres wegetacji	200 - 220 dni
Liczba dni mroźnych w roku	30 dni
Czas zalegania pokrywy śnieżnej	80 - 90 dni
Średnia roczna liczba dni z przymrozkiem	109 dni
Opad roczny	600 – 800 mm

2.6. Uwarunkowania przyrodnicze – flora i fauna

Teren objęty opracowaniem położony jest w granicach Przemysko-Dynowskiego Obszaru Chronionego Krajobrazu, w związku z tym wprowadza się zakazy, nakazy i ograniczenia w zagospodarowaniu terenu, dotyczące warunków ochrony środowiska, przyrody i krajobrazu, wynikające z ustawy z dnia 16 kwietnia 2004 r. o ochronie przyrody (j.t. Dz. U. z 2018r. poz. 1614 z późn. zm.) oraz ustawy z dnia 3 października 2008 r. o udostępnianiu informacji o środowisku i jego ochronie, udziale społeczeństwa w ochronie środowiska oraz ocenach oddziaływania na środowisko (j.t. Dz. U. z 2018r. poz. 2081 z późn. zm.), bowiem teren objęty wnioskiem podlega w/w przepisom szczególnym. Teren przedmiotowy położony jest poza istniejącymi obszarami Natura 2000.

Działki objęte opracowaniem nie są objęte innymi formami ochrony przyrody, o których mowa w art. 6 ust. 1 ustawy z dnia 16 kwietnia 2004 r. o ochronie przyrody (j.t. Dz. U. z 2018r. poz. 1614 z późn. zm.). W związku z powyższym nie wprowadza się dodatkowych zakazów, nakazów i ograniczeń, wynikających z przepisów odrębnych.

Obszar objęty opracowaniem Zmiany nr 1/2018 Studium Uwarunkowań i Kierunków Zagospodarowania Przestrzennego Gminy Dubiecko oraz opracowaniem Miejscowego Planu Zagospodarowania Przestrzennego, o nazwie „Przedmieście Dubieckie 1/2018”, terenu położonego w Gminie Dubiecko stanowią użytki rolne oraz użytki komunikacji (teren w sąsiedztwie drogi wojewódzkiej).

Zgodnie z analizą przeprowadzoną przez autorów niniejszego opracowania, na obszarze inwestycji nie zaobserwowano gatunków rzadkich, cennych ani chronionych. Ze względu na bliskość zabudowy i drogi wojewódzkiej nie stwierdzono występowania w okolicy siedlisk szczególnie wartościowych dla takich grup zwierząt.

Fauna i flora terenów objętych opracowaniem jak i terenów sąsiednich, jest zbliżona do fauny i flory pozostałej części gminy. Celem zagwarantowania możliwości zaspokajania potrzeb społecznych przy jednoczesnym zachowaniu równowagi przyrodniczej oraz trwałości podstawowych procesów przyrodniczych podczas wyznaczania nowej funkcji terenu, należy dążyć do integracji działań gospodarczych.

2.7. Położenie terenu w obszarach zagrożonych podtopieniami oraz narażonych na zalewanie wodami powodziowymi.

Zgodnie z danymi Państwowej Służby Hydrologicznej obszar inwestycji położony jest w obszarach występowania podtopień, czyli takich, gdzie zwierciadło wody podziemnej usytuowane jest na niewielkiej głębokości.

Rys. 15. Orientacyjne położenie terenu objętego opracowaniem względem obszarów zagrożonych podtopieniami. /Źródło: mapy.geoportal.gov.pl/imap/




 Orientacyjna lokalizacja terenu opracowania

Przedmiotowy teren według dostępnych map ryzyka i zagrożenia powodziowego Informatycznego Systemu Osłony Kraju opracowanego przez Prezesa Krajowego Zarządu Gospodarki Wodnej znajduje się w w/w obszarach. Znaczna część terenu objętego Planem jest narażona na zalewanie wodami o prawdopodobieństwie wystąpienia raz na sto lat (Q1%).

Rys. 16. Orientacyjne położenie terenu objętego opracowaniem względem obszarów zagrożonych zalewaniem wodami powodziowymi Q1%. /Źródło: mapy.geoportal.gov.pl/imap/



 Orientacyjna lokalizacja terenu opracowania

3.0. Diagnoza stanu i funkcjonowania środowiska

3.1. Dotychczasowe zagospodarowanie terenu oraz struktura przyrodnicza

Teren opracowania położony jest w bezpośrednim sąsiedztwie drogi wojewódzkiej nr 884 i związanego z nią pasa zabudowy oraz użytków rolnych położonych w oddaleniu od drogi. Obszar ten obejmuje użytki rolne nie będące obecnie w użytkowaniu rolniczym.

Przez obszar objęty opracowaniem ani w bezpośrednim jego sąsiedztwie nie przebiegają żadne ciekі wodne, jest to obszar o płaskim ukształtowaniu bez zagłębień terenu z rzędnymi wysokości w przedziale od 223,4 do 255,4 m n.p.m. Od strony północnej położona jest droga wojewódzka nr 884 usytuowana na podwyższeniu terenu oddzielona skarpą o wysokości około 2 m.

Teren opracowania nie jest objęty obowiązującym Miejscowym Planem Zagospodarowania Przestrzennego.

Według ustaleń obowiązującego Studium Uwarunkowań i Kierunków Zagospodarowania Przestrzennego Gminy Dubiecko zatwierdzonego Uchwałą Nr 137/XIV/1999 Rady Gminy Dubiecko z dnia 28 grudnia 1999 r. obszar objęty opracowaniem położony jest w terenach rolnych.

Zmiana zapisów studium i przygotowanie planu umożliwi przeznaczenie terenu na cele budowlane, stanowić będzie więc uporządkowanie racjonalnego wykorzystania gruntu względem działek sąsiednich.

3.2. Zasoby przyrodnicze i walory krajobrazowe.

Teren analizowany objęty jest ochroną prawną na mocy ustawy z dnia 16 kwietnia 2004 r. o ochronie przyrody (j.t. Dz. U. z 2018r., poz. 1614 z późn. zm.) – Przemysko-Dynowski Obszar Chronionego Krajobrazu. Działki ewidencyjne objęte opracowaniem nie są objęte innymi formami ochrony przyrody, o których mowa w w/w ustawie.

Przemysko-Dynowski Obszar Chronionego Krajobrazu funkcjonuje na mocy Uchwały Nr XLVIII/999/14 Sejmiku Województwa Podkarpackiego z dnia 23 czerwca 2014 r. w sprawie Przemysko-Dynowskiego Obszaru Chronionego Krajobrazu (Dz. Urz. z 2014 r., poz. 1959 z późn. zm.). Na omawianym obszarze obowiązują zakazy, nakazy i ograniczenia w zagospodarowaniu terenu, dotyczące warunków ochrony środowiska, przyrody i krajobrazu, wynikające z ustanowienia w/w obszaru jak również z ustawy z dnia 16 kwietnia 2004 r. o ochronie przyrody (j.t. Dz. U. z 2018 r. poz. 1614 z późn. zm.) oraz ustawy z dnia 3 października 2008 r. o udostępnianiu informacji o środowisku i jego ochronie, udziale społeczeństwa w ochronie środowiska oraz o ocenach oddziaływania na środowisko (j.t. Dz. U. z 2018 r., poz. 2081 z późn. zm.).

EKOFIZJOGRAFIA PODSTAWOWA

Na potrzeby Zmiany Nr 1/2018 Studium Uwarunkowań i Kierunków Zagospodarowania Przestrzennego Gminy Dubiecko oraz sporządzenia Miejscowego Planu Zagospodarowania Przestrzennego o nazwie „Przedmieście Dubieckie 1/2018”, terenu położonego w Gminie Dubiecko

1. Na terenie Przemysko-Dynowskiego Obszaru Chronionego Krajobrazu zakazuje się:
 - 1.1. realizacji przedsięwzięć mogących znacząco oddziaływać na środowisko w rozumieniu przepisów ustawy z dnia 3 października 2008 r. o udostępnianiu informacji o środowisku i jego ochronie, udziale społeczeństwa w ochronie środowiska oraz o ocenach oddziaływania na środowisko z wyłączeniem przedsięwzięć, o których mowa w art.24 ust 3 ustawy o ochronie przyrody;
 - 1.2. zabijania dziko występujących zwierząt, niszczenia ich nor, legowisk, innych schronień i miejsc rozrodu oraz tarlisk, złożonej ikry, z wyjątkiem amatorskiego połowu ryb oraz wykonywania czynności związanych z racjonalną gospodarką rolną, leśną, rybacką i łowiecką;
 - 1.3. likwidowania i niszczenia zadrzewień śródpolnych, przydrożnych i nadwodnych, jeżeli nie wynikają one z potrzeby ochrony przeciwpowodziowej i zapewnienia bezpieczeństwa ruchu drogowego lub wodnego lub budowy, odbudowy, utrzymania, remontów lub naprawy urządzeń wodnych;
 - 1.4. budowania nowych obiektów budowlanych w pasie szerokości 100 m od:
 - 1.4.1. linii brzegów rzek: Wiar, San, Mleczka Wschodnia, zgodnie z załącznikiem mapowym nr 1a, 1b, 1c, jezior i innych naturalnych zbiorników wodnych
 - 1.4.2. zasięgu lustra wody w sztucznych zbiornikach usytuowanych na wodach płynących przy normalnym poziomie piętrzenia określonym w pozwoleniu wodnoprawnym, o którym mowa w art. 122 ust. 1 pkt 1 ustawy z dnia 18 lipca 2001 r. - Prawo wodne - z wyjątkiem urządzeń wodnych oraz obiektów służących prowadzeniu racjonalnej gospodarki rolnej, leśnej lub rybackiej;
 - 1.5. wykonywania prac ziemnych trwale zniekształcających rzeźbę terenu, z wyjątkiem prac związanych z zabezpieczeniem przeciwpowodziowym lub przeciwsuwiskowym lub utrzymaniem, budową, odbudową, naprawą lub remontem urządzeń wodnych;
 - 1.6. dokonywania zmian stosunków wodnych, jeżeli służą innym celom niż ochrona przyrody lub zrównoważone wykorzystanie użytków rolnych i leśnych oraz racjonalna gospodarka wodna lub rybacka;
 - 1.7. likwidowania naturalnych zbiorników wodnych, starorzeczy i obszarów wodno-błotnych.
2. Zakaz, o którym mowa w pkt 1.4. nie narusza lokalizacji obiektów budowlanych wskazanych w: studium uwarunkowań i kierunków zagospodarowania przestrzennego gminy, miejscowych planach zagospodarowania przestrzennego i ostatecznych decyzjach administracyjnych, obowiązujących w dniu 20 listopada 2010 r.
3. Strefa wyłączona z zabudowy na podstawie zakazu, o którym mowa w pkt 1.4., może podlegać ograniczeniu w studium uwarunkowań i kierunków zagospodarowania przestrzennego gminy lub w miejscowych planach zagospodarowania przestrzennego w ramach uzgodnień z ustawy z dnia

EKOFIZJOGRAFIA PODSTAWOWA

Na potrzeby Zmiany Nr 1/2018 Studium Uwarunkowań i Kierunków Zagospodarowania Przestrzennego Gminy Dubiecko oraz sporządzenia Miejscowego Planu Zagospodarowania Przestrzennego o nazwie „Przedmieście Dubieckie 1/2018”, terenu położonego w Gminie Dubiecko

- 16 kwietnia 2004 r. o ochronie przyrody, jeżeli nie wpłynie to znacząco negatywnie na ochronę przyrody Obszaru.
4. Zakaz, o którym mowa w pkt 1.4. nie dotyczy:
 - 4.1. terenów ogólnodostępnych kąpielisk i plaż wyznaczonych na podstawie odrębnych przepisów oraz przystani wodnych;
 - 4.2. odbudowy, nadbudowy i rozbudowy obiektów budowlanych w granicach zabudowanej budynkiem działki budowlanej w rozumieniu ustawy z dnia 27 marca 2003 r. o planowaniu i zagospodarowaniu przestrzennym, pod warunkiem niezmnieszenia dotychczasowej odległości zabudowy od brzegów wód, ustalonej w odniesieniu do zabudowy na tej działce;
 - 4.3. siedlisk rolniczych w zakresie uzupełnienia istniejącej zabudowy zagrodowej o obiekty służące do prowadzenia gospodarstwa rolnego lub agroturystyki do 10 miejsc noclegowych, pod warunkiem niezmnieszenia dotychczasowej odległości zabudowy od brzegów wód ustalonej w odniesieniu do zabudowy na tej działce.
 5. Zakaz, o którym mowa w pkt 1.2. nie dotyczy:
 - 5.1. czynności podlegających zakazom w stosunku do gatunków chronionych, wykonywanych na podstawie zezwoleń lub aktów prawa miejscowego wydanych przez uprawnione organy oraz wydawania tych zezwoleń i aktów prawa miejscowego,
 - 5.2. czynności w stosunku do gatunków wymienionych w rozporządzeniu Ministra Środowiska z dnia 9 września 2011 r. w sprawie listy roślin i zwierząt gatunków obcych, które w przypadku uwolnienia do środowiska przyrodniczego mogą zagrozić gatunkom rodzimym lub siedliskom przyrodniczym,
 - 5.3. realizacji działań zapewniających bezpieczeństwo sanitarno-epidemiologiczne oraz mających na celu ochronę zdrowia lub życia.
 6. Zakaz, o którym mowa w pkt 1.1. obowiązuje na obszarze:
 - 6.1. 500 m od linii brzegów rzeki San, 100 m od linii brzegów rzek: Wiar i Mleczka Wschodnia,
 - 6.2. udokumentowanych złóż geologicznych.
 7. Zakaz, o którym mowa w pkt 1.1. nie dotyczy:
 - 7.1. realizacji przedsięwzięć dopuszczonych w obowiązujących studiach uwarunkowań i kierunków zagospodarowania przestrzennego i miejscowych planach zagospodarowania przestrzennego, uzgodnionych z właściwym organem ochrony środowiska w ramach postępowania przeprowadzonego zgodnie z art. 23 ust. 5 ustawy z dnia 16 kwietnia 2004 r. o ochronie przyrody,
 - 7.2. rozbudowy, przebudowy istniejących obiektów budowlanych oraz realizacji przedsięwzięć w istniejących obiektach budowlanych.
 8. Zakazy, o których mowa w pkt 1.2., 1.5., 1.6. nie dotyczą:
 - 8.1. realizacji zapisów studiów uwarunkowań i kierunków zagospodarowania przestrzennego i miejscowych planów zagospodarowania przestrzennego, dla których w wyniku postępowania przeprowadzonego zgodnie z art. 23 ust. 5

EKOFIZJOGRAFIA PODSTAWOWA

Na potrzeby Zmiany Nr 1/2018 Studium Uwarunkowań i Kierunków Zagospodarowania Przestrzennego Gminy Dubiecko oraz sporządzenia Miejscowego Planu Zagospodarowania Przestrzennego o nazwie „Przedmieście Dubieckie 1/2018”, terenu położonego w Gminie Dubiecko

- ustawy z dnia 16 kwietnia 2004 r. o ochronie przyrody wykazano brak znacząco negatywnego wpływu na ochronę przyrody Obszaru,
- 8.2. czynności wykonywanych w ramach przedsięwzięć mogących znacząco oddziaływać na środowisko, dla których przeprowadzona ocena oddziaływania na środowisko wykazała brak negatywnego wpływu na ochronę przyrody i ochronę krajobrazu obszaru chronionego krajobrazu, w zakresie niezbędnym do realizacji tych przedsięwzięć;
 - 8.3. zabiegów czynnej ochrony przyrody wykonywanych przez organy ochrony przyrody.
9. Zakaz, o którym mowa w pkt 1.3. nie dotyczy:
- 9.1. czynności wykonywanych w ramach przedsięwzięć mogących znacząco oddziaływać na środowisko, dla których przeprowadzona ocena oddziaływania na środowisko wykazała brak negatywnego wpływu na ochronę przyrody i ochronę krajobrazu obszaru chronionego krajobrazu, w zakresie niezbędnym do realizacji tych przedsięwzięć;
 - 9.2. zabiegów czynnej ochrony przyrody wykonywanych przez organy ochrony przyrody;
 - 9.3. zadrzewień rosnących na działkach oznaczonych w ewidencji gruntów jako grunty orne, za wyjątkiem zadrzewień rosnących w obrębie tych działek w odległości do 1 m od ich granic.
10. Zwolnienie, o którym mowa w pkt 9 nie dotyczy drzew o parametrach określonych w zał. Nr 4 niniejszej uchwały oraz siedlisk priorytetowych wymienionych w załączniku nr 1 rozporządzenia Ministra Środowiska z dnia 13 kwietnia 2010 r. w sprawie siedlisk przyrodniczych oraz gatunków będących przedmiotem zainteresowania Wspólnoty, a także kryteriów wyboru obszarów kwalifikujących się do uznania lub wyznaczenia jako obszary Natura 2000.

Przemysko - Dynowski Obszar Chronionego Krajobrazu obejmuje środkowo-zachodnią część województwa podkarpackiego o łącznej powierzchni 47346 ha. Obszar ten ma charakter podgórski z licznymi, niezbyt wysokimi wzgórzami, poprzecinanymi potokami. Najwyższe wzniesienia dochodzą do 430 m n.p.m. Na piękno krajobrazu tego obszaru składa się mozaikowość pól uprawnych z kompleksami lasów, wiele pomników przyrody, doliny meandrujących rzek oraz pamiątki historyczne i walory kulturowe. Osobliwością geologiczną są formacje solonośne w Komarnicach, Aksmanicach, Dubiecku i Solcu. Spotkać można rzadkie gatunki zwierząt. Do najciekawszych należą: gronostaj, dzik, kuna leśna; z ptaków występują: jastrząb, myszołów, trzmiełojad i bocian czarny, a z gadów żmija zygzakowata.

Innymi obszarami ochrony położonymi najbliżej są:

Obszary Natura 2000:

- w odległości około 537,0 m – obszar specjalnej ochrony ptaków pod nazwą „Pogórze Przemyskie” o kodzie PLB180001,

- w odległości około 1,0 km – specjalny obszar ochrony siedliskowej pod nazwą „Rzeka San” o kodzie PLH180007,
- w odległości około 6,0 km – specjalny obszar ochrony siedliskowej pod nazwą „Ostoja Przemyska” o kodzie PLH180012,
- w odległości około 12,0 km – specjalny obszar ochrony siedliskowej pod nazwą „Nad Husowem” o kodzie PLH180025.

Rys. 17. Orientacyjne położenie terenu objętego opracowaniem względem obszarów Natura 2000. /Źródło: mapy.geoportal.gov.pl/imap/



Inne obszary ochrony:

- w odległości około 526,0 m – Park Krajobrazowy Pogórza Przemyskiego,
- w odległości około 1,5 km – rezerwat „Broduszurki”,
- w odległości około 10,0 km – zespół użytków ekologicznych „Brzuska”,
- w odległości około 37,0 km – zespół przyrodniczo-krajobrazowy „Rajszula”,
- w odległości około 66,0 km – Bieszczadzki Park Narodowy.

3.3. Ocena stanu ochrony i użytkowania zasobów przyrodniczych, w tym różnorodności biologicznej

W obszarze objętym analizą ani też w bezpośrednim sąsiedztwie nie zaobserwowano występowania gatunków zwierząt dziko występujących objętych ochroną na podstawie Rozporządzenia Ministra Środowiska z dnia 16 grudnia 2016r. w sprawie ochrony gatunkowej zwierząt (Dz. U. z 2016r., poz. 2123). Nie zaobserwowano też objętych ochroną dzikich gatunków roślin wymienionych w Rozporządzeniu Ministra Środowiska z dnia 9 października 2014 r. w sprawie ochrony gatunkowej roślin (Dz. U. z 2014 r., poz. 1409), ani też gatunków dziko występujących grzybów objętych ochroną na podstawie Rozporządzenia Ministra

Środowiska z dnia 9 października 2014 r. w sprawie ochrony gatunkowej grzybów (Dz. U. z 2014 r., poz. 1408).

Inwentaryzacja wykazała występowanie pospolitych gatunków zwierząt oraz roślin. Nie odnotowano obecności gatunków rzadkich, cennych lub chronionych na terytorium Polski.

Ponadto realizacja omawianych zamierzeń inwestycyjnych nie wywoła negatywnego wpływu na siedliska wymienione w Załączniku Nr 2 rozporządzenia Ministra Środowiska z dnia 13 kwietnia 2010 r. w sprawie siedlisk przyrodniczych oraz gatunków będących przedmiotem zainteresowania Wspólnoty, a także kryteriów wyboru obszarów kwalifikujących się do uznania lub wyznaczenia jako obszary Natura 2000 stanowiące przedmioty ochrony obszaru Natura 2000 (j.t. Dz. U. z 2014 r., poz. 1713), a ze względu na znaczą odległość od obszarów Natura 2000 oraz usytuowanie poza udokumentowanymi korytarzami ekologicznymi inwestycja nie wpłynie negatywnie na integralność ani też spójność sieci Natura 2000.

3.4. Ocena stanu zachowania walorów krajobrazowych

Walory krajobrazowe obszaru objętego projektem Zmiany nr 1/2018 Studium Uwarunkowań i Kierunków Zagospodarowania Przestrzennego Gminy Dubiecko oraz opracowaniem Miejscowego Planu Zagospodarowania Przestrzennego, o nazwie „Przedmieście Dubieckie 1/2018”, terenu położonego w Gminie Dubiecko nie wyróżniają się wśród walorów krajobrazowych pozostałej części gminy.

Część powierzchni terenu zostanie całkowicie i trwale przekształcona. Strefa oddziaływania bezpośredniego, związanego z nową zabudową, obejmie tylko obszar działek objętych inwestycją. Odczuwalne oddziaływanie na otoczenie nie wykroczy poza przestrzeń w granicach terenu objętego Zmianą Studium oraz planu miejscowego. Inwestycja stanowi uzupełnienie i rozszerzenie istniejącej zabudowy mieszkaniowej jednorodzinnej usytuowanej w pobliżu drogi wojewódzkiej, z dopuszczeniem usług podstawowych, handlu podstawowego towarzyszącego funkcji mieszkalnej.

3.5. Ocena zgodności dotychczasowego użytkowania i zagospodarowania obszaru z cechami i uwarunkowaniami przyrodniczymi

Przedmiotowy teren obejmuje działki stanowiące grunty rolne o użytkach B-RII, RII i RIIIa nie będące w użytkowaniu rolniczym oraz część działki o użytku dr. Grunty II i III klasy zostaną trwale wyłączone z produkcji rolnej, po uzyskaniu stosownej decyzji właściwego organu, na etapie toku formalno-prawnego opracowania planu miejscowego.

Obszar objęty opracowaniem Zmiany nr 1/2018 Studium Uwarunkowań i Kierunków Zagospodarowania Przestrzennego Gminy Dubiecko oraz opracowaniem Miejscowego Planu Zagospodarowania Przestrzennego, o nazwie „Przedmieście Dubieckie 1/2018”, terenu położonego w Gminie Dubiecko obejmuje tereny łąk

położonych w sąsiedztwie zabudowy mieszkaniowej jednorodzinnej oraz drogi wojewódzkiej nr 884.

Charakterystyka obszaru objętego opracowaniem wykazuje, że pozostawienie obszaru objętego analizą w dotychczasowym użytkowaniu jako nieużytki prowadzić będzie do zarastania roślinnością niską i degradacją terenu.

W przypadku usytuowania nowej zabudowy na terenie wskazanym w niniejszym opracowaniu nastąpią zmiany w środowisku przyrodniczym wiążące się z wieloma elementami środowiska. Skala tych zmian zależna jest od intensywności, funkcji, formy i charakteru zabudowań jak również samej powierzchni przeznaczonej pod zabudowę.

W wyniku realizacji inwestycji zmianom ulegną następujące elementy środowiska:
Powierzchnia ziemi – inwestycja wiąże się z przekształceniem powierzchni ziemi w obrębie obszarów bezpośrednio zabudowanych oraz dodatkowo utwardzonych przejść i dojazdów;

Roślinność – część roślinności ulegnie zniszczeniu w fazie realizacji inwestycji, część roślinności zostanie odtworzona na powierzchniach nie przeznaczonych pod zabudowę i utwardzenia. Dodatkowo, wprowadzona zostanie nowa zieleń niska i średnia poprawiająca wartości estetyczne z uwzględnieniem gatunków rodzimych;

Fauna – nowa zabudowa może powodować emigrację niektórych gatunków fauny, spowodowaną hałasem oraz wzmożoną obecnością ludzi;

Powietrze – emisja związana z ogrzewaniem w okresie zimowym;

Klimat akustyczny – może dochodzić do emisji hałasu w fazie realizacji inwestycji z maszyn budowlanych. Użytkowanie obiektów nie będzie się wiązać z ciągłą, długotrwałą emisją hałasu.

Realizacja inwestycji wiąże się z przekształceniem obszaru działek objętych analizą. Strefa przekształceń ograniczona będzie tylko do powierzchni zabudowy i utwardzeń dojazdów.

Nowa zabudowa, z uwagi na charakter planowanych inwestycji nie będzie się wiązała z naruszeniem reżimu wodnego na obszarze inwestycji ani w jego sąsiedztwie. Nie spowoduje też zaniku wody ani pogorszenia jej jakości w ujęciach okolicznych użytkowników. W fazie realizacji jak i eksploatacji nie przewiduje się stosowania żadnych środków chemicznych mogących prowadzić do skażenia wód.

Oddziaływanie na środowisko ograniczać się będzie do lokalnych zanieczyszczeń powietrza wynikających z pracy maszyn na placu budowy, a później zanieczyszczeń wynikających z użytkowania zabudowy. Praca maszyn i urządzeń, jako główne źródło hałasu i wibracji nie będzie powodować przekroczenia dopuszczalnych norm, ponieważ zastosowane będą maszyny w odpowiednim stanie technicznym i odpowiedniego rodzaju. Ponadto emisja ta będzie ograniczona czasowo do okresu powstawania nowej zabudowy i zostanie znacznie ograniczona po zakończeniu budowy.

W czasie budowy zniszczona zostanie roślinność w zasięgu projektowanych robót budowlanych, nie będzie się to jednak wiązać ze wzrostem zagrożenia erozyjnego ze względu na ograniczoną powierzchnię zabudowy i utwardzeń, zachowanie stosownej

części biologicznie aktywnej działek objętych inwestycją oraz wprowadzanie dodatkowej zieleni urządzonej.

W wyniku powstania nowej zabudowy w związku z wzmożoną obecnością ludzi, fauna wyemigruje na sąsiednie tereny, z wyjątkiem gatunków łatwo podlegających synantropizacji, o dużych zdolnościach adaptacyjnych do zmiennych warunków środowiskowych. Warto wspomnieć, że istniejąca zabudowa mieszkaniowa w tym terenie spowodowała, iż żyjąca tu fauna zdążyła się zaaklimatyzować do środowiska silnie przekształconego.

Planowane zagospodarowanie terenu zmieni w istotny sposób omawiany teren. Zaniechanie realizacji przedsięwzięcia wiąże się ze stopniowym zarastaniem obszaru objętego analizą.

3.6. Ocena charakteru i intensywności zmian zachodzących w środowisku

Obszar objęty analizą obejmuje grunty rolne nie użytkowane rolniczo. Nie obserwuje się znaczących zmian w środowisku wynikających z obecnego sposobu użytkowania. Utrzymanie terenu w dotychczasowym użytkowaniu może prowadzić do powolnego, stopniowego przekształcenia w tereny porośnięte roślinnością niską zgodnie z naturalną zmianą charakterystyki środowiskowej i gatunkowej na nieużytkowanych obszarach rolnych.

Zagospodarowanie terenu w sposób zgodny z założeniami Zmiany nr 1/2018 Studium Uwarunkowań i Kierunków Zagospodarowania Przestrzennego Gminy Dubiecko oraz Miejsowego Planu Zagospodarowania Przestrzennego, o nazwie „Przedmieście Dubieckie 1/2018”, terenu położonego w Gminie Dubiecko z uwagi na istniejącą zabudowę mieszkaniową jednorodziną na działkach sąsiednich i związane tym zachowanie ciągłości zabudowy nie będzie prowadzić do znaczących zmian środowiska w obrębie terenu objętego zmianą ani też terenów sąsiednich.

Ze względu na niewielką powierzchnię przekształceń zmiany środowiska związane z realizacją przedsięwzięcia nie będą miały znaczącego wpływu na standardy środowiskowe przedmiotowego terenu ani obszarów sąsiednich. Okres największych uciążliwości będzie ograniczony czasowo, związany wyłącznie z okresem budowy. W fazie użytkowania zabudowy zmiany środowiskowe będą nieznaczne i porównywalne z obecnym stanem na działkach sąsiednich.

3.7. Ocena stanu środowiska i jego zagrożeń

W obrębie terenu objętego opracowaniem nie występują przemysłowe obszary emisji ani inne zabudowania ani szlaki komunikacyjne. Na obszarze analizowanym nie występują więc istotne problemy środowiskowe ani zagrożenia dla środowiska. Na północ od przedmiotowego terenu położony jest szlak komunikacyjny o dużym nasileniu ruchu (droga wojewódzka).

Zanieczyszczenia w powiecie przemyskim związane są z procesami technologicznymi w zakładach przemysłowych, transportem drogowym oraz procesami

spalania paliw do celów energetycznych. Powietrze jest zanieczyszczane głównie przez emisję do powietrza: dwutlenku siarki i azotu, tlenku węgla oraz zanieczyszczeń specyficznych takich jak m.in.: alkohole alifatyczne i ketony, węglowodory alifatyczne i aromatyczne oraz inne zanieczyszczenia organiczne i pyły.

Jakość powietrza została oszacowana w oparciu o „Roczną oceną jakości powietrza w województwie podkarpackim. Raport za rok 2017” przeprowadzonej przez Wojewódzki Inspektorat Ochrony Środowiska w Rzeszowie. Pod względem emisji zanieczyszczeń ocena na rok 2017 dzieli województwo podkarpackie na dwie strefy. Pierwszą strefę stanowi miasto Rzeszów, a drugą strefa podkarpacka obejmujące pozostały obszar województwa poza miastem Rzeszów. Zgodnie z dostępnymi informacjami tereny objęte programem w roku 2017 osiągały stężenia zanieczyszczeń nieprzekraczające obowiązujących wartości granicznych i nie stanowiły zagrożenia dla zdrowia ludzi ani stanu ochrony roślin. Zanieczyszczeniami w kryterium ochrony zdrowia są zanieczyszczenia gazowe takie jak dwutlenek siarki, dwutlenek azotu, tlenek węgla, benzen i ozon. W przypadku ochrony środowisk roślinnych największą rolę pełnią stężenia dwutlenku siarki, tlenków azotu i ozonu. Z tego powodu możliwe było zakwalifikowanie wszystkich stref z terenu województwa podkarpackiego pod względem zanieczyszczenia powietrza tymi substancjami do klasy A zarówno pod względem ochrony zdrowia ludzi jak i ochrony flory. Jednakże w przypadku stężeń ozonu, długoterminowe cele środowiskowe nie zostały osiągnięte.

Sytuacja w przypadku zanieczyszczeń stałych jest inna. Wyniki pomiarów na rok 2017 uzupełnione o modelowanie rozkładu stężeń zanieczyszczeń wykazały przekroczenie dopuszczalnego poziomu zawartości w powietrzu pyłu zawieszonego PM10 wymienionego w kryterium ochrony zdrowia publicznego. Ocena stanu wykazała klasyfikację stref miasta Rzeszów i podkarpackiej do klasy C pod względem tego typu zanieczyszczeń.

Przedmiotowe przedsięwzięcie polegające na lokalizacji nowej zabudowy nie doprowadzi do przekroczenia norm w zakresie emisji hałasu do otoczenia, nie pogorszy więc ogólnego klimatu akustycznego środowiska ani norm emisji zanieczyszczeń kierowanych do atmosfery. Ponadto w granicach opracowania nie występują źródła oddziałujące negatywnie na stan sanitarny wód podziemnych czy powierzchniowych.

4.0. Wstępna prognoza dalszych zmian zachodzących w środowisku, polegająca na określeniu kierunków i możliwości intensywności przekształceń i degradacji środowiska, które może powodować dotychczasowe użytkowanie i zagospodarowanie

Realizacja założeń Zmiany nr 1/2018 Studium Uwarunkowań i Kierunków Zagospodarowania Przestrzennego Gminy Dubiecko oraz Miejscowego Planu Zagospodarowania Przestrzennego, o nazwie „Przedmieście Dubieckie 1/2018”, terenu położonego w Gminie Dubiecko i lokalizacja nowej zabudowy wiąże się z jej wpływem na elementy środowiska naturalnego. Przy zastosowaniu nowoczesnych rozwiązań

technologicznych i dostosowaniu ich do uwarunkowań przyrodniczych przedmiotowego terenu, pomimo bezpośredniego i stałego charakteru niektórych oddziaływań wpływ na standardy jakości środowiska będzie mało znaczący i nie przekroczy norm dopuszczalnych. Ewentualne oddziaływanie znaczące na stan środowiska będzie ograniczone czasowo i przestrzennie do terenu i czasu realizacji działania inwestycyjnego polegającego na usytuowaniu nowej zabudowy. Oddziaływanie to będzie związane wyłącznie z pracami budowlanymi i będzie ograniczone czasowo.

Etap budowy, ze względu na swój charakter niesie za sobą utrudnienia, niedogodności i uciążliwości. Przy zachowaniu racjonalnego zagospodarowania nie spowoduje on znaczących zmian w środowisku i nie pogorszy znacząco klimatu lokalnego.

5.0. Określenie przyrodniczych predyspozycji do kształtowania struktury funkcjonalno-przestrzennej, które powinny pełnić przede wszystkim funkcje przyrodnicze

Obszar objęty analizą nie obejmuje terenów ani obiektów wyjątkowo cennych przyrodniczo, o wyjątkowych walorach widokowych czy krajobrazowych ani pełniących istotne funkcje przyrodnicze.

Realizacja inwestycji w obszarze bezpośrednio sąsiadującym z istniejącą zabudową, a tym samym w sposób harmonizujący z terenami sąsiednimi nie będzie prowadzić do znacznych zmian prowadzących do naruszenia walorów przyrodniczych ani krajobrazowych.

Zmiany środowiska i krajobrazu związane z inwestycją nie są znaczące i są zasadne z perspektywy gospodarczej.

6.0. Określenie ograniczeń wynikających z konieczności ochrony zasobów lub występowania uciążliwości i zagrożeń środowiska

OCENA WARUNKÓW FIZJOGRAFICZNYCH - WNIOSKI

Uwzględniając lokalizację i uwarunkowania przyrodnicze planowanej inwestycji, teren analizowany powinien być zagospodarowany zgodnie z projektem Zmiany Nr 1/2018 Studium Uwarunkowań i Kierunków Zagospodarowania Przestrzennego Gminy Dubiecko oraz Miejscowego Planu Zagospodarowania Przestrzennego, o nazwie „Przedmieście Dubieckie 1/2018”, terenu położonego w Gminie Dubiecko.

Realizacja projektu jest zasadna ze względu na usytuowanie istniejącej zabudowy. Przedmiotowa inwestycja stanowi rozszerzenie i uzupełnienie sposobu zagospodarowania działek sąsiednich położonych przy drodze wojewódzkiej.

Dodatkowo przy podejmowaniu decyzji o realizacji założeń zmiany Studium i opracowania Planu rozważyć należy proponowaną technologię budowy i małą skalę przedsięwzięcia. Uciążliwości związane z realizacją inwestycji będą ograniczone. Nie przewiduje się wystąpienia trwałych uciążliwości.

Lokalizacja nowej zabudowy nie wiąże się z zagrożeniem ani pozbawieniem funkcji ochronnych przypisanych Przemysko-Dynowskiemu Obszarowi Chronionego Krajobrazu.

Przewiduje się, że oddziaływanie na przedmiotowe obszary chronione będzie miało charakter negatywny, ale nie będzie powodować oddziaływań skumulowanych, ponadlokalnych, ani wtórnych. Ponadto podjęcie inwestycji nie będzie wywierało negatywnego wpływu na obszary Natura 2000 z uwagi na to, iż planowane przedsięwzięcie zlokalizowane jest poza w/w obszarami ochrony, a ustanowione obszary Natura 2000 położone są w dalekiej odległości od terenu analizowanego.

Lokalizacja nowej zabudowy wiąże się z przeobrażeniem środowiska, w tym widocznymi zmianami krajobrazu. Zaniechanie realizacji przedsięwzięcia wiąże się z niewykorzystaniem dostępnej przestrzeni i może stwarzać konieczność zabudowy innych terenów o większej wartości środowiskowej niż obszar objęty niniejszą analizą.

Nowy sposób zagospodarowania terenu musi wiązać się z zachowaniem ciągłości zabudowy i utrzymaniem dobrego stanu środowiska. Dotyczy to zarówno czystości powietrza, jakości wód powierzchniowych i podziemnych, jakości gleby jak i klimatu akustycznego. Ustalenia zmiany Studium i sporządzonego w późniejszym etapie planu zagospodarowania przestrzennego muszą nałożyć obowiązek stosowania wszelkich dostępnych urządzeń minimalizujących uciążliwości tak, by ich oddziaływanie zamykało się w granicy obszaru objętego inwestycją.

Ustala się konieczność dotrzymania standardów środowiska i uzyskania wszelkich pozwoleń wymaganych obowiązującymi przepisami oraz wprowadzenie rozwiązań technicznych i organizacyjnych, zgodnie ze współczesnym poziomem wiedzy, pozwalających na maksymalną ochronę środowiska i zdrowia ludzi przed zagrożeniem w celu dotrzymania obowiązujących norm.

Wyklucza się możliwość wystąpienia transgranicznego oddziaływania na środowisko z uwagi na odległość działek objętych zmianą studium oraz projektem planu od granic państwa polskiego.

Dla przedmiotowego terenu nie zachodzi potrzeba określenia wielkości i zasięgów konkretnych zagrożeń środowiska i zdrowia ludzi ani opracowania szczegółowego rozpoznania cech wybranych elementów przyrodniczych, czyli nie zachodzi potrzeba opracowania ekofizjograficznego problemowego, o którym mowa w przepisach prawa.

Na podstawie oceny przydatności terenu objętego opracowaniem dla przedmiotowego przedsięwzięcia należy wyciągnąć wniosek, że teren ten ze względu na położenie oraz sąsiedztwo zabudowy mieszkaniowej jednorodzinnej jak też ze względu na brak cennych osobliwości przyrodniczych, może być przekształcony, przy zachowaniu warunków pełnego uporządkowania gospodarki wodno-ściekowej oraz gospodarki odpadami, w sposób nie pozwalający na zanieczyszczenia wód ani gleby.

Założenia Zmiany nr 1/2018 Studium Uwarunkowań i Kierunków Zagospodarowania Przestrzennego Gminy Dubiecko oraz sporządzonego na późniejszym etapie Miejscowego Planu Zagospodarowania Przestrzennego, jej niewielki obszar i zasięg oddziaływania nie wiąże się z bezpośrednim wpływem na obszary

specjalnej ochrony Natura 2000 ani na specjalne obszary ochrony Natura 2000, gdyż przedmiotowy teren nie obejmuje tych obszarów oraz położony jest w znacznej odległości od takich obszarów.

7.0. Wykorzystane materiały

- Literatura fachowa.
- Obowiązujące przepisy prawne na dzień opracowania ekofizjografii podstawowej.
- Ogólnodostępne portale internetowe: serwisy rządowe „gov.pl”.
- Program Państwowego Monitoringu Środowiska Województwa Podkarpackiego w latach 2016-2020 – WIOŚ Rzeszów.
- Projekt polityki ekologicznej państwa 2030 – Ministerstwo Środowiska.
- Raport o stanie środowiska w województwie podkarpackim w 2017 roku – WIOŚ Rzeszów.
- Roczna ocena jakości powietrza w województwie podkarpackim. Raport za rok 2017 – WIOŚ Rzeszów.
- Wizja w terenie.

8.0. Dokumentacja fotograficzna

Fot. 1.



Fot. 2.



Fot. 3.



Fot. 4.



EKOFIZJOGRAFIA PODSTAWOWA

Na potrzeby Zmiany Nr 1/2018 Studium Uwarunkowań i Kierunków Zagospodarowania Przestrzennego Gminy Dubiecko oraz sporządzenia Miejscowego Planu Zagospodarowania Przestrzennego o nazwie „Przedmieście Dubieckie 1/2018”, terenu położonego w Gminie Dubiecko

Fot. 5.



Fot. 6.



Fot. 7.



Fot. 8.



9.0. Załączniki

- Uchwała Nr 308/LV/2018 Rady Gminy Dubiecko z dnia 19 października 2018 r. w sprawie przystąpienia do sporządzenia Zmiany nr 1/2018 Studium Uwarunkowań i Kierunków Zagospodarowania Przestrzennego Gminy Dubiecko wraz z załącznikiem graficznym.
- Uchwała Nr 310/LV/2018 Rady Gminy Dubiecko z dnia 19 października 2018 r. w sprawie przystąpienia do sporządzenia Miejscowego Planu Zagospodarowania Przestrzennego, o nazwie „Przedmieście Dubieckie 1/2018”, terenu położonego w Gminie Dubiecko wraz z załącznikiem graficznym.