

**UCHWAŁA NR 199/XXXIX/2021
RADY MIEJSKIEJ W DUBIECKU**

z dnia 14 kwietnia 2021 r.

w sprawie zatwierdzenia Planu Rozwoju Miejscowości Przedmieście Dubieckie na lata 2021-2027

Na podstawie art. 18 ust. 2 pkt 6 ustawy z dnia 8 marca 1990 r. o samorządzie gminnym (t.j. Dz. U. z 2020 r. poz.713 z późn.zm.) Rada Miejska uchwala, co następuje:

§ 1. Zatwierdza się „Plan Rozwoju Miejscowości Przedmieście Dubieckie na lata 2021-2027”, który stanowi załącznik do niniejszej uchwały.

§ 2. Wykonanie uchwały powierza się Burmistrzowi Miasta i Gminy Dubiecko.

§ 3. Uchwała wchodzi w życie z dniem podjęcia.

Przewodniczący Rady
Miejskiej

mgr Jerzy Brożyna

Załącznik Nr 1
do uchwały Nr 193 /XXXIX/2021
Rada Miejska w Dubiecku
z dnia 14 kwietnia 2021r.

Plan Rozwoju Miejscowości Przedmieście Dubieckie na lata 2021-2027



**Miasto i Gmina
Dubiecko**

kwiecień, 2021r.

Spis treści

I.	Wstęp.....	3
II.	Ogólna charakterystyka miejscowości Przedmieście Dubieckie	
	1. Położenie.....	4
	2. Historia i teraźniejszość.....	6
III.	Analiza zasobów miejscowości:	
	1. Inwentaryzacja zasobów społecznych.....	7
	2. Inwentaryzacja zasobów infrastrukturalnych.....	15
IV.	Analiza SWOT.....	16
V.	Wizja rozwoju Przedmieście Dubieckie - cel nadrzędny	19
VI.	<u>Arkusze planowania długoterminowego</u>	21
	1. Poprawa wizerunku centrum wsi	
	2. Rozwój infrastruktury na terenie wsi	
	3. Rozwój świadomości społeczeństwa w tworzeniu lokalnych warunków tworzenia gospodarki rynkowej	
	4. Restrukturyzacja i modernizacja rolnictwa	
	5. Poprawa warunków życia społeczeństwa lokalnego	
	6. Podniesienie jakości kapitału ludzkiego wśród młodzieży i dorosłych	
	7. Wykorzystanie walorów środowiska naturalnego i dziedzictwa kulturowego dla potrzeb rozwoju turystyki i rekreacji	
	8. Rozwój zaplecza sportowo-rekreacyjnego w celu rozwoju sportu na poziomie lokalnym i regionalnym	
	9. Wykorzystanie bliskości Dubiecka i dynamicznego rozwoju miejscowości Przedmieście Dubieckie w celu rozwoju gospodarczego i promocji regionu	
	10. Utrzymanie i wzmocnienie tożsamości wsi oraz wartości życia wiejskiego	
VII.	<u>Arkusze planowania krótkoterminowego</u>	23
VIII.	Zarządzanie	23
IX.	Zgodność Planu Rozwoju Miejscowości Przedmieście Dubieckie z dokumentami wyższego rzędu.....	24

I. Wstęp

Idea powstania Planu Rozwoju Miejscowości Przedmieście Dubieckie narodziła się równoległe z wymogami aplikowania o dofinansowanie z programu PROW (Program Rozwoju Obszarów Wiejskich). Inicjatywa opracowania dokumentu, który zawierałby charakterystykę i wizję rozwoju miejscowości Przedmieście Dubieckie była również bliska jej mieszkańcom od dawna. Pojawienie się programu PROW, z pewnością tylko przyspieszyło przerodzenie się tej idei w czyn. Powstanie niniejszego dokumentu należy zawdzięczać całej społeczności Przedmieście Dubieckie. Na początku grupę inicjatywną „Planu Rozwoju Miejscowości Przedmieście Dubieckie” tworzyli członkowie Rady Sołeckiej z sołtysem i radnymi Rady Miejskiej i w Dubiecku pochodzący z miejscowości Przedmieście Dubieckie. Ich oddolna inicjatywa znalazła należyte wsparcie w administracji gminnej. W ten sposób łącząc autentyczny zapał lokalnej społeczności oraz organizacyjne możliwości Urzędu Miasta i Gminy w Dubiecku, Przedmieście Dubieckie ma szansę walki o swoją lepszą przyszłość, której kierunki wyznacza niniejsze opracowanie.

Plan Rozwoju Miejscowości Przedmieście Dubieckie to dokument, który określa działania w sferze społeczno-gospodarczej oraz inwestycyjnej na lata 2021-2027, mające na celu wpływ na rozwój wsi oraz ustalone działania przez społeczność na zebraniach wiejskich. Dokument zawiera charakterystykę miejscowości, inwentaryzację zasobów służącą przedstawieniu stanu rzeczywistego, ocenę mocnych i słabych stron miejscowości, planowane kierunki rozwoju, w tym planowane zadania inwestycyjne i przedsięwzięcia aktywizujące społeczność lokalną wraz z szacunkowymi kosztami i harmonogramem ich realizacji. Planowane przedsięwzięcia mają zaktywizować mieszkańców do działań prospołecznych, a w konsekwencji przyczynić się do podniesienia atrakcyjności miejscowości Przedmieście Dubieckie. Niniejszy plan jest planem otwartym stwarzającym możliwość aktualizacji w zależności od potrzeb społecznych i uwarunkowań finansowych. Oznacza to, że mogą być dopisywane nowe zadania, a także to, że może zmienić się kolejność ich realizacji w zależności od uruchomienia i dostępności funduszy Unii Europejskiej.

II. Ogólna charakterystyka miejscowości Przedmieście Dubieckie

1. Położenie

Miejscowość Przedmieście Dubieckie położona jest we wschodniej części województwa podkarpackiego, w powiecie przemyskim. Od północy sąsiaduje z Drohobyczką, od zachodu z Kosztową, , od południa z Wybrzeżem i Bachórcem, a od wschodu graniczy z Śliwnicą i miastem Dubiecko. W skład miejscowości wchodzi przysiółki o specyficznych nazwach jak: Błonie, Czerwonka, Czobot, Dół, Dział, Góra, Haliga, Osz, Potoczniówka, Zadział. Przedmieście Dubieckie jest jedną z siedemnastu miejscowości wchodzących w skład Miasta i Gminy Dubiecko. Pod względem ludności miejscowość znajduje się na drugim miejscu po Nienadowej.

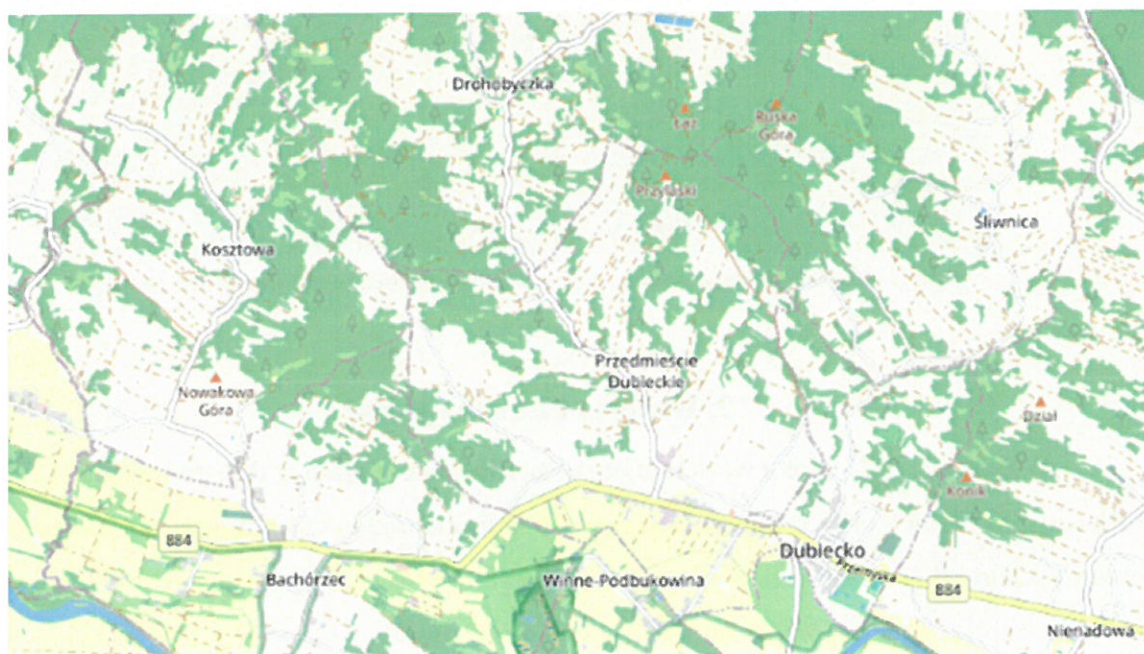


Fot.1. Przedmieście Dubieckie z lotu ptaka

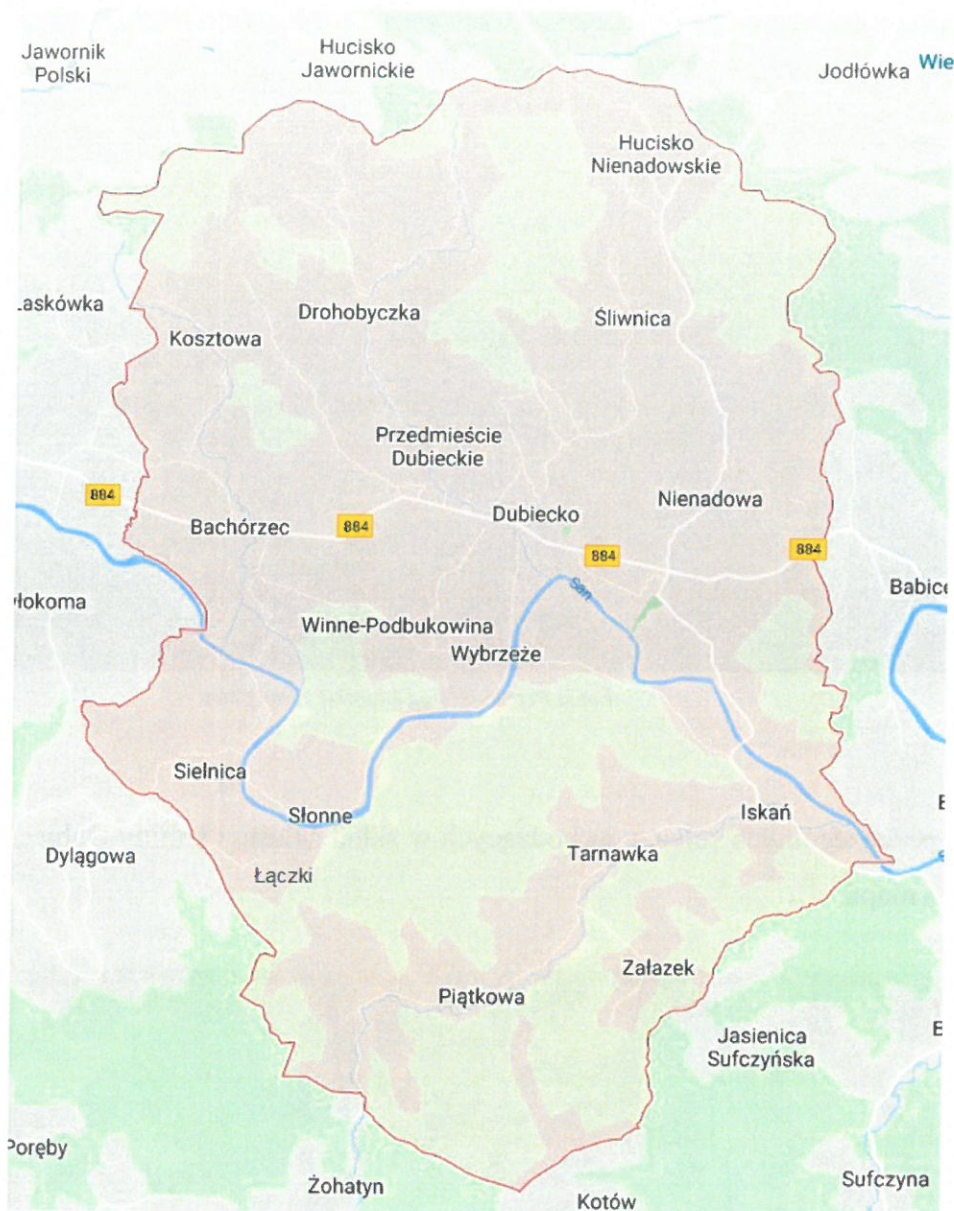


Fot.2. Przedmieście Dubieckie z lotu ptaka

Wykaz poszczególnych sołectw wchodzących w skład Miasta i Gminy Dubiecko przedstawia poniższa mapa:



Mapa.1. Położenie miejscowości Przedmieście Dubieckie w otoczeniu sąsiadujących miejscowości



Mapa.2. Położenie na mapie Miasta i Gminy Dubiecko miejscowości Przedmieście Dubieckie

2. Historia i teraźniejszość

W połowie XIX wieku właścicielem posiadłości tabularnej w Przedmieściu był Edmund Krasicki. W latach 1975–1998 miejscowość administracyjnie należała do województwa przemyskiego. Pierwsza wzmianka o wsi występuje w 1441 r. w podpisanej wówczas w aktach ugodzie pomiędzy Małgorzatą córką Piotra Kmity zwanego Lunakiem i Mikołajem Kmity. Zapewne wieś ta powstała wcześniej, lecz z uwagi na występowanie jej nazwy dopiero w dokumencie z 1441 r. od tej pory przyjmuje się jej powstanie.

Według "Słownika Geograficznego" z 1880 r.: „Wieś w powiecie brzozowskim 25 km na północny zachód od Dubiecka nad potokiem płynącym z pod Huty Drohobyckiej i uchodzącej tu do

Śliwnicy. Zajmuje zwartą dolinę potoku, otoczoną lasami. Stanowi osobną gminę liczy 108 domostw i 688 mieszkańców: 528 rzymskokatolików, 131 grekokatolików i 29 izraelitów. Kasa pożyczkowa gminna ma 640 zł własnego akcyjnego kapitału. Własność - Aleksandra Hrabina Konarska. Gleba jest tutaj żytnia, średnio urodzajna, składająca się przeważnie z glinki i krzemionki a w wyższych miejscach z ilów. Graniczy na zachodzie z Kosztową, na północy z Drohobyczką, a na wschodzie z Śliwnicą.”

III. Analiza zasobów miejscowości

1. Inwentaryzacja zasobów społecznych

a) Obiekty użyteczności publicznej

Ważnym obiektem w miejscowości Przedmieście Dubieckie jest budynek remizy Ochotniczej Straży Pożarnej, wykorzystywany do celów społecznych i kulturalnych. Odbywają się w nim zebrania wiejskie oraz zebrania OSP. Obiekt ten służy dla potrzeb lokalnej społeczności.



Fot. 3 Budynek remizy OSP w Przedmieściu Dubieckim

Drugim ważnym obiektem jest budynek Zespołu Szkół w Przedmieściu Dubieckim. W skład Zespołu Szkół wchodzi: Publiczna Szkoła Podstawowa w Przedmieściu Dubieckim, Filia Publicznej Szkoły Podstawowej w Przedmieściu Dubieckim z siedzibą w Drohobycze, Samorządowe Przedszkole w Przedmieściu Dubieckim. Odbywają się w nim uroczystości dla mieszkańców o charakterze państwowym, kulturalnym i społecznym. Byli i obecni uczniowie biorą aktywny udział w życiu społecznym na terenie wsi.



Fot. 4 Budynek Zespołu Szkół w Przedmieściu Dubieckim

b) Demografia

Przedmieście Dubieckie to duża wieś leżąca w bezpośrednim sąsiedztwie Dubiecka. Wieś zajmuje powierzchni 851 ha. Miejscowość liczy aktualnie 1306 mieszkańców (dane na dzień 31.12.2020r.).

Tab. 1. Powierzchnia wsi Przedmieście Dubieckie na tle wybranych miejscowości Miasta i Gminy Dubiecko wg stanu na dzień 31.12.2020r.

L.p.	Nazwa miejscowości	Powierzchnia (ha)
1.	Bachórzec	1239
2.	Drohobyczka	1158
3.	Dubiecko	239
4.	Hucisko Nienadowskie	462
5.	Iskań	1216
6.	Nienadowa	2219
7.	Piątkowa	2539
8.	Przedmieście Dubieckie	851
9.	Sielnica	1092
10.	Słonne	197
11.	Śliwnica	1086
12.	Tarnawka	385
13.	Winne-Podbukowina	207
14.	Wybrzeże	800

Źródło: Urząd Miasta i Gminy Dubiecko

Ludność miejscowości stanowią w przeważającej części pracownicy prywatnych przedsiębiorstw. Źródłem ich utrzymania jest praca w sferze produkcyjno - usługowej, emerytury, renty, zasiłki dla bezrobotnych, zasiłki z pomocy społecznej, także praca w gospodarstwach rolnych. Część mieszkańców dojeżdża do pracy do pobliskiego Dubiecka, Przemysła, Rzeszowa lub innych miejscowości. Układ infrastruktury drogowej oraz dogodne połączenia komunikacji publicznej sprawiają, że miejscowość Przedmieście Dubieckie pełni funkcję mieszkalną o zwartej zabudowie.

Bezrobocie jest zjawiskiem powszechnie znanym i jednym z najpilniejszych problemów społecznych nie tylko dla gminy, lecz również dla sołectwa. Osoby bezrobotne często w poszukiwaniu pracy wyjeżdżają do dużych miast i tam niejednokrotnie już zostają. Pojawiającym się problemem jest także emigracja ludzi młodych, skutkiem tego może być w przyszłości wyludnianie się tej miejscowości i starzenie się jej mieszkańców.

Problemem w miejscowości jest także bieda dotycząca części mieszkańców tej wsi. Szczególnie chodzi tu o osoby posiadające małe gospodarstwa rolne, osoby starsze oraz chore. Ludzie ci wymagają szczególnego wsparcia, którym wsparcia udziela Ośrodek Pomocy Społecznej w Dubiecku.

We wsi Przedmieście Dubieckie w roku 2020 w rejestrze CEIDG zarejestrowanych było 51 podmiotów gospodarki narodowej, w tym:

- związanych z handlem hurtowym i detalicznym

- związanych z budownictwem,
- produkcją mebli,
- transportem
- agencją /ubezpieczeniem/ dystrybucją
- pozostałymi usługami /masażem /
- naprawą pojazdów samochodowych, w tym motocykle

Więcej: https://www.polskawliczbach.pl/wies_Przedmieście_Dubieckie

Wg danych Urzędu Miasta i Gminy w Przedmieściu Dubieckim w 2020 roku zamieszkiwało 1306 osób .

Tab.2. Liczba mieszkańców zameldowanych na pobyt stały i czasowy w poszczególnych sołectwach Gminy Dubiecko według stanu na dzień 31.12.2020 r.

Lp.	Nazwa miejscowości	Liczba mieszkańców (pobyt stały)	Liczba mieszkańców (pobyt czasowy)
1.	Bachórzec	936	13
2.	Drohobyczka	799	12
3.	Dubiecko	866	24
4.	Hucisko Nienadowskie	471	5
5.	Iskań	250	2
6.	Kosztowa	424	6
7.	Łączki	55	0
8.	Nienadowa	2 249	50
9.	Piątkowa	280	3
10.	Przedmieście Dubieckie	1 306	12
11.	Sielnica	230	3
12.	Słonne	123	2
13.	Śliwnica	562	6
14.	Tarnawka	106	0
15.	Winne-Subukowina	291	1
16.	Wybrzeże	319	1
17.	Załazek	69	0
Ogółem		9 336	140

Źródło: ewidencja ludności Urzędu Miasta i Gminy Dubiecko

Tab. 3. Liczba mieszkańców wg płci.

Kategoria	Ogółem	Kobiety	Mężczyźni
Liczba	1306	653	653

Źródło : Urząd Gminy: Ewidencja Ludności (stan wg. 31.12.2020 r.)

c) Obsługa ludności i zaspokajanie potrzeb mieszkańców i turystów

W miejscowości Przedmieście Dubieckie znajduje się Zespół Szkół. Do placówki edukacyjnej uczęszcza łącznie 119 dzieci i młodzieży, w tym 103 uczniów szkoły podstawowej, a 16 przedszkolaków.

Budynek szkoły jest sukcesywnie remontowany. Przeszkodą w dynamicznym i w szerszym znaczeniu rozwojowi kultury fizycznej jest brak bazy sportowej. Miejscowość nie posiada dużej sali gimnastycznej i boiska sportowego. Przy szkole funkcjonuje mała sala gimnastyczna oraz małe boisko do piłki nożnej o niskim standardzie sportowym. Widać, więc potrzebę budowy takich obiektów sportowych. Przy szkole znajduje się piękny plac zabaw oraz siłownia plenerowa. Młodzież kończąca szkołę podstawową w Przedmieściu Dubieckim kontynuuje naukę w LO w Dubiecku, w Zespole Szkół im. Aleksandra Fredry w Nienadowej, w szkołach średnich na terenie pobliskiego Przemysła, Dynowa i Rzeszowa.

W znacznym stopniu organizatorem życia społeczno – kulturalnego jest funkcjonowanie na terenie miejscowości remizy OSP, która pełni również funkcje świetlicy. W budynku odbywają się zebrania OSP, zebrania wiejskie, różne imprezy artystyczne i okolicznościowe przy udziale społeczności lokalnej. Obecna remiza została wybudowana i oddana do użytku w 1983 r. i wymaga przeprowadzenia remontu, a teren wokół remizy wymaga właściwego zagospodarowania. W remizie prężnie działa stowarzyszenie Ochotnicza Straż Pożarna, w której posiadaniu jest m.in. 2 samochody ratowniczo - pożarnicze marki Renault, 2 motopompy, 2 agregaty prądotwórcze. Sprzęt przeciwpożarowy oraz umundurowanie wystarczają do prowadzenia działań przeciw pożarowych i przeciwpowodziowych.

Ponadto na terenie miejscowości działa również Zespół pieśni i tańca, który reaktywowano po raz kolejny w październiku 2008 roku oraz Koło Gospodyń Wiejskich.

Przedmieście Dubieckie charakteryzuje się dużymi walorami krajobrazowymi i przyrodniczymi. We wsi znajdują się kompleksy leśne (bogata flora i fauna) oraz sąsiedztwo rezerwatu „Broduszurki” sprzyjają rozwojowi turystyki i rekreacji na terenie sołectwa. Teren wsi wraz z całym obszarem Miasta i Gminy Dubiecko jest objęty ochroną, ponieważ znajduje się w południowej części Obszaru Chronionego Krajobrazu Przemysko –Dynowski. Obszar ten zajmuje powierzchnię 484,75 km².

Niestety, walory jakimi może się poszczycić wieś nie są wykorzystane. We wsi brakuje

zaplecza turystycznego przede wszystkim w postaci bazy noclegowej i gastronomicznej. Bardzo istotną rolę w rozwoju turystyki może odgrywać przedsiębiorczość mieszkańców wsi, szczególnie w kierunku rozwoju usług związanych z turystyką. Szansą jest tu wzrost zainteresowania wśród mieszkańców miast wypoczynkiem w gospodarstwach wiejskich. Atrakcją dla nich jest pobyt w nieskażonym środowisku, czynne uczestniczenie w życiu rodziny wiejskiej w tradycyjnym gospodarstwie rolniczym. Rozwój agroturystyki, czyli połączenie działalności rolniczej z działalnością turystyczną stanowi wielką szansę zarówno z punktu widzenia turystyki (stworzenie warunków do wypoczynku), jak i gospodarki (ogromne, niewykorzystane zasoby siły roboczej w gminie mogą w ten sposób zostać zaabsorbowane do prac związanych z rozwojem turystycznym we wsi).

Na terenie miejscowości nie ma ośrodka zdrowia zapewniającego opiekę zdrowotną mieszkańcom. Podstawową opiekę zdrowotną zapewniają znajdujące się w Dubiecku dwa ośrodki zdrowia, natomiast specjalistyczną opiekę zdrowotną zapewniają publiczne szpitale w Przemyślu i Rzeszowie.

e) Rekreacja i turystyka

Miejscowość Przedmieście Dubieckie ze względu na swoje walory krajobrazowe stwarza bardzo dobre warunki do rozwoju turystyki i agroturystyki.

Funkcje rekreacyjne dla mieszkańców Przedmieścia Dubieckiego doskonale spełniają okoliczne, piękne, mieszane lasy. W pobliżu miejscowości znajduje się rezerwat przyrody „Broduszurki”. Został utworzony w 1995 r. Ma on powierzchnię 25,91 ha. Celem jego istnienia było zachowanie unikatowego torfowiska wysokiego i przejściowego z rzadką roślinnością. Na jego terenie wyróżniono 10 zbiorowisk nieleśnych i 3 zbiorowiska leśne. Jest to jedyne miejsce występowania torfowisk wysokich i przejściowych w tym rejonie. Torfowisko wysokie przejściowe i wysokie w zakolu Sanu pochodzi z okresu borealnego. Miąższość torfu sięga 7 metrów, a pod torfem zalega gytia ilasta o grubości kilku centymetrów. Dobrze wykształcone zbiorowiska, duża liczba gatunków chronionych oraz przyległe do torfowiska łąki to cechy charakterystyczne tego rezerwatu. Na terenie rezerwatu występuje zbiorowisko boru bagiennego o specyficznych warunkach siedliskowych: dużej wilgotności, beztlenowości i kwaśnym odczynie. Środowisko takie jest sprzyjające dla rozwoju rosiczki okrągłolistnej, rośliny drapieżnej, będącej pod całkowitą ochroną. Występują tu także inne rzadkie okazy flory objęte ochroną, tj. Drosera rotundifolia, Drosera longifolia, narecznica grzebieniasta, gwiazdnica bagienna, groszek błotny. Duża część rezerwatu porośnięta jest żurawiną błotną.

W dużej ilości gatunków reprezentowana jest flora mszaków, które mają szczególne znaczenie w budowie torfowiska. Bogato reprezentowana jest gromada gadów. Występują tutaj jaszczurka zwinka, jaszczurka Żyworodna, padalec, zaskroniec, żmija zygzakowata. Przedstawicielami płazów są ropucha szara, żaba wodna, żaba moczarowa. Bogate występowanie owadów, których samych chrząszczy jest 700 gatunków, sprzyja gnieźdzeniu się ptaków, znajdujących tu obfite pożywienie. Występują bażanty, kuropatwy, strumieniówki, pokrzewki, pierwiosnek i piecuszek. Ponadto spotyka się kokoszki wodne, dziwonie, kaczki krzyżówki, a w okresie ptasich wędrówek cyranekę i cyraneczkę.



Fot. 5. Źródło Urząd Miasta i Gminy: strona internetowa: www.dubiecko.pl

Obok miejscowości Przedmieście Dubieckie znajduje się ścieżka dydaktyczna „Winne – Podbukowina”. Ścieżka ta znajduje się na terenie rezerwatu torfowiskowego „Broduszurki”. Przejście tej trasy zajmuje około jednej godziny. Ścieżka wyposażona jest w miejsca wypoczynkowe, ławki i mostki. Można tu podziwiać, opisane już we wcześniejszych rozdziałach, bogactwo i różnorodność flory i fauny. Flora zawiera elementy bagienne, leśne, łąkowe i pastwiskowe. Bogaty świat roślin i wielość ekosystemów sprzyja występowaniu wielu gatunków zwierząt. Ścieżka dydaktyczna wyposażona jest w tablice informacyjno – pogładowe i przystankowe, pokazujące dojazd do ścieżki, jej przebieg oraz opisujące osobliwości przyrody, które możemy zobaczyć. Jest wyposażona w stoły i ławy, umożliwiające turystom wypoczynek. Kierunek marszu wyznaczają strzałki lub znaki namalowane na drzewach. Ścieżkę można przejść indywidualnie, grupowo oraz z rodziną. Na uwagę zasługują również

żółta trasa rowerowa o długości 20 km. Rozpoczyna się w Dubiecku, następnie przebiega przez rezerwat „Broduszurki”, Winne – Podbukowinę, Wybrzeże, Iskań, Nienadowę, swój bieg kończąc w Dubiecku. Trasa rozpoczyna się na parkingu samochodowym w centrum Dubiecka. Prowadzi ona przez ok. 3,5 km drogą główną w kierunku Dynowa. Po drodze mija się kościół parafialny i cerkiew greckokatolicką w Dubiecku. W miejscowości Bachórzec trasa rowerowa skręca z drogi asfaltowej i od tej pory przebiega drogami żwirowymi lub polnymi. Po przejechaniu 1,4 km dociera do ścieżki dydaktyczno – przyrodniczej w rezerwacie „Broduszurki”, która ciągnie się przez 1,3 km. Następnie wjeżdża się na drogę smołową w Winnem – Podbukowinie. Jest to jeden z najbardziej atrakcyjnych szlaków o dużych walorach krajobrazowych i krajoznawczych, z fragmentami mogącymi zadowolić najbardziej wybrednych turystów. A bezpośrednia bliskość rzeki San, ścieżek dydaktyczno-przyrodniczych, rezerwatu „Broduszurki” i wiele innych zabytków z terenu Miasta i Gminy Dubiecko, sprawia, że Przedmieście Dubieckie może stać się miejscowością atrakcyjną turystycznie.

e) Organizacje społeczne

W Przedmieściu Dubieckim działają następujące organizacje społeczne:

- 1) Ochotnicza Straż Pożarna
- 2) Koło Gospodyń Wiejskich
- 3) Zespół Pieśni i Tańca
- 4) Rada Sołecka.

f) Zabytki

W miejscowości Przedmieście Dubieckie zachowało się kilka zabytkowych kapliczek z przełomu XIX/XX.

g) Rolnictwo

W miejscowości Przedmieście Dubieckie dominuje równinna rzeźba terenu, charakteryzuje się ona atrakcyjnym położeniem geograficznym na tle innych sołectw Miasta i Gminy. Na terenie miejscowości dominują żyzna gleba, która sprzyja uprawom rolnym.

Rolnictwo odgrywa coraz mniejszą rolę dla mieszkańców Przedmieścia Dubieckie. Istnieje obecnie 285 gospodarstw rolnych powyżej 1 ha. Dla większości gospodarzy uprawa roślin i hodowla zwierząt ma znaczenie uboczne i w głównie wykorzystywana jest na własne potrzeby. Znaczne rozdrobnienie gospodarstw rolnych hamują rozwój działalności rolniczej i

wpływają negatywnie na jej opłacalność. Poza tym w większości rolnictwem zajmują się ludzie w wieku poprodukcyjnym, związani emocjonalnie z uprawą roli. Natomiast większość mieszkańców miejscowości dojeżdża do pracy do Dubiecka, Przemysła czy Rzeszowa.

Rozwój jakiegokolwiek działalności w szerszym zakresie na terenie miejscowości Przedmieście Dubieckie jest dodatkowo utrudniony poprzez położenie w obrębie Chronionego Krajobrazu Przemyskiego – Dynowskiego. Stąd też można domniemywać, że utworzenie wielkiego przedsiębiorstwa produkcyjnego staje się praktycznie niemożliwe, a zdecydowana większość przedsiębiorców działająca w na terenie Miasta i Gminy Dubiecko opiera się na handlu, budownictwie, przemyśle drzewnym itp.

2. Inwentaryzacja zasobów infrastrukturalnych

Infrastruktura drogowa w Przedmieściu Dubieckim to przede wszystkim droga Wojewódzka nr 884 relacji Przemysł- Domaradz, droga powiatowa oraz drogi gminne. Sieć drogowa jest dobrze rozwinięta na obszarze całej miejscowości. Natomiast ich stan techniczny jest zróżnicowany. Zdecydowana większość to drogi wymagające dalszej interwencji remontowych i modernizacyjnych. Szczególnie istotne z punktu widzenia bezpieczeństwa ruchu drogowego jest brak wzdłuż części dróg chodników dla pieszych, ścieżek rowerowych oraz mała liczba punktów oświetlenia ulicznego i parkingów. Utrzymanie dróg gminnych należy do Miasta i Gminy Dubiecko. Władze gminy podejmują działania zmierzające ku przebudowie, modernizacjom czy remontom istniejącej infrastruktury.

Infrastruktura techniczna wybudowana na obszarze Przedmieścia Dubieckiego w postaci sieci elektrycznej, sieci telefonicznej oraz komórkowej w pełni zaspokaja potrzeby mieszkańców. Sieć gazowa, wodociągowa czy kanalizacyjna wymaga jeszcze rozbudowy. Część gospodarstw korzysta z wody pochodzącej ze studni kopanych i wierconych, pojedynczych i grupowych. Wodociąg obejmuje jedynie 60 % gospodarstw wsi Przedmieścia, natomiast kanalizacja sanitarna obejmuje 85 % gospodarstw wsi, z których ścieki odprowadzane są do lokalnej oczyszczalni w Nienadowej. Odpady komunalne z obszaru Przedmieście Dubieckie są odbierane przez w firmę posiadającą stosowne zezwolenie na prowadzenie działalności w tym zakresie. Przez miejscowość przebiega system rowów melioracyjnych odprowadzający wody do rzeki San.

Mieszkańcy Przedmieścia Dubieckiego zarówno w budownictwie mieszkaniowym jak i usługowym są zaopatrywani w ciepło ze źródeł lokalnych - własnych kotłowni CO opalanych

głównie węglem, drzewem i gazem. Ze względu na możliwość pozyskania dofinansowania do termomodernizacji, wymiany pieców na ekologiczne, do montażu instalacji fotowoltaicznych, kolektorów słonecznych, pomp ciepła, zauważalnym staje się trend montowania tzw. odnawialnych źródeł energii.

IV. Analiza SWOT

<u>Silne strony</u>	<u>Słabe strony</u>
<ul style="list-style-type: none">• Korzystne położenie geograficzne i klimatyczne – bliskość rzeki San• Atrakcje turystyczne w miejscowości (bliskość rezerwatu „Broduszurki”, możliwość zwiedzenia zabytków w innych miejscowościach)• Bezpośrednia bliskość z Miastem Dubiecko• Dobry stan środowiska naturalnego• Występowanie Obszaru Chronionego Krajobrazu• Remiza OSP, pełniącej funkcje integracyjne i kulturalno - społeczne dla lokalnej społeczności• Zaangażowanie społeczeństwa w rozwiązywaniu problemów społecznych (Rada Sołecka, Sołtys, Zebranie Wiejskie)• Aktywność mieszkańców, chętnie podejmujących społeczne inicjatywy• Potencjał ludzki, mieszkańcy zaangażowani w rozwój swojej miejscowości• Dobra współpraca z samorządem gminnym• Dobrze rozwinięta sieć energetyczna, telefoniczna i telekomunikacyjna, sieć kanalizacyjna, wodociągowa i gazowa• Dobrze prosperująca OSP• Tradycyjne rolnictwo	<ul style="list-style-type: none">• Słabe zainteresowanie rozwojem agroturystyki społeczeństwa lokalnego na obszarach wiejskich• Brak zaplecza sportowego• Zły stan techniczny niektórych dróg• Brak oświetlenia ulicznego, chodników w części wsi• Brak gospodarstw agroturystycznych• Brak usług turystycznych i okołoturystycznych• Brak zaangażowania ludzi młodych• Brak nowych miejsc pracy

<ul style="list-style-type: none"> • Umiejętność dbania o kulturę i tradycję lokalną • Miejsca rekreacyjne: plac zabaw, siłownia plenerowa, małe boisko do piłki nożnej. 	
<p style="text-align: center;"><u>Szanse</u></p> <ul style="list-style-type: none"> • Poprawa stanu nawierzchni dróg • Wykorzystanie terenów leśnych i rolnych do podniesienia atrakcyjności rekreacyjnej i turystycznej • Rozwój turystyki i agroturystyki w rejonie • Rozwój ekologicznego rolnictwa • Proste przetwórstwo w celu uzyskania potraw regionalnych • Ponadlokalna promocja miejscowości • Rozwój działalności gospodarczej • Przyciągnięcie prywatnych inwestorów mogących stworzyć nowe miejsca pracy • Wzrost ilości nowych osadników • Powstanie nowych stowarzyszeń • Pozabudżetowe środki finansowe na realizację inwestycji w zakresie infrastruktury technicznej oraz innych inicjatyw, w tym środki krajowe, UE, • Współpraca z sąsiednimi gminami • Powstanie tras rowerowych i szlaków turystycznych ▪ Dobry stan środowiska naturalnego, ▪ Zasoby przyrodnicze sprzyjające rozwojowi turystyki. 	<p style="text-align: center;"><u>Zagrożenia</u></p> <ul style="list-style-type: none"> • Pogarszający się stan dróg • Niska dochodowość z pracy w rolnictwie • Wzrost bezrobocia • Migracja młodzieży i najbardziej wartościowego elementu ludzkiego do miast • Zaniechanie tradycyjnych metod produkcji rolniczej, odejście ludzi od uprawy roli, odlogowanie pól • Małe zainteresowanie mieszkańców życiem gminy • Niechęć do działania społecznego, podejrzliwość wobec osób angażujących się w sprawy społeczne • Trudne procedury w ubieganiu się o środki zewnętrzne • Starzenie się społeczeństwa • Wystąpienie klęski żywiołowej <ul style="list-style-type: none"> ▪ Wyjazdy młodych ludzi za granicę lub do większych ośrodków miejskich, ▪ Starzenie się społeczeństwa ▪ Niski przyrost naturalny ▪ Nieopłacalność produkcji rolnej ▪ Podwyższenie podatków ▪ Ubożenie społeczeństwa ▪ Ograniczenia w funkcjonowaniu działalności gospodarczej związane ze stanem epidemiologicznym wywołanym COVID-19

Mieszkańcy wsi znając mocne i słabe strony swojej miejscowości oraz szanse i zagrożenia, jakie wpływają na poziom życia mieszkańców zdecydowali o kierunkach rozwoju miejscowości.

Cele i kierunki rozwoju miejscowości Przedmieście Dubieckie

Kierunki rozwoju miejscowości:

Kierunek 1 - Rozwój i poprawa stanu bazy społeczno - edukacyjnej

Kierunek 2 - Budowa i modernizacja infrastruktury technicznej

Kierunek 3 - Poprawa atrakcyjności turystycznej

Miejscowość Przedmieście Dubieckie z racji położenia oraz walorów przyrodniczych będzie chciała poprzez realizację kierunków rozwoju i zadań zawartych w Planie stworzyć warunki dla polepszenia życia swoim mieszkańcom. Jej walory przyrodniczo-krajobrazowe stanowią podstawę do rozwoju turystyki i agroturystyki. Podjęcie tego typu zadań wpłynie w znacznym stopniu na rozwój wsi, co z kolei może wpłynąć na zwiększenie ilości turystów i tworzenie nowych gospodarstw agroturystycznych, co w efekcie wpłynie na zmniejszenie bezrobocia.

Modernizacja boiska, budowa sali gimnastycznej pozwoli stworzyć bogatą ofertę pozalekcyjną dla dzieci i młodzieży. Modernizacja/doposażenie budynku Ochotniczej Straży Pożarnej usprawni prace OSP, co przyczyni się do poprawy bezpieczeństwa mieszkańców. Zadania z zakresu infrastruktury rozbudowa wodociągu, rozbudowa sieci kanalizacyjnej i gazowej, regulacja rzeki i powstanie wałów przeciwpowodziowych, pozwolą zaspokoić podstawowe potrzeby mieszkańców. Modernizacja, budowa/ przebudowa dróg i chodników oświetlenia ulicznego przyczyni się do wzrostu bezpieczeństwa w miejscowości.

Z kolei stworzenie na terenie miejscowości ścieżek rowerowych MOR-U, punktów usług turystycznych i okolicy turystycznych, zagospodarowanie terenów wokół budynku remizy OSP i Zespołu Szkół sprawi, że miejscowość będzie chętnie odwiedzana przez mieszkańców pobliskich miejscowości, jak również z niedalekiego Przemyśla, Dynowa, Rzeszowa w celach rekreacyjnych i stworzy podstawy do rozwoju turystyki i agroturystyki.

Wizja rozwoju Przedmieście Dubieckie - cel nadrzędny
Poprawa standardu życia mieszkańców Przedmieścia Dubieckiego. oraz
infrastruktury publicznej - komunalnej,
turystycznej i rekreacyjnej.

Cel I: Rozwój wsi i poprawa warunków życia.

Cel ten zostanie osiągnięty poprzez następujące zadania:

Cel ten zostanie osiągnięty poprzez następujące zadania:

- Zadanie 1 Rozbudowa sieci wodociągowej
- Zadanie 2 Rozbudowa sieci kanalizacyjnej
- Zadanie 3 Remont/przebudowa dróg gminnych
- Zadanie 4 Rozbudowa sieci gazowej
- Zadanie 5 Budowa /przebudowa/ remont chodników
- Zadanie 6 Budowa/ przebudowa/ remont oświetlenia ulicznego
- Zadanie 7 Remont /modernizacja /doposażenie budynku remizy OSP
- Zadanie 8 Remont, modernizacja i doposażenie budynku szkoły i jej obiektów
- Zadanie 9 Budowa odnawialnych źródeł energii, w tym paneli fotowoltaicznych , kolektorów słonecznych , pomp ciepła, kotłów ekologicznych, termomodernizacja
- Zadanie 10 Regulacja rzeki
- Zadanie 11 Budowa wałów przeciwpowodziowych

Cel II: Rozwój turystyki i rekreacji.

Cel ten zostanie osiągnięty poprzez następujące zadania:

- Zadanie 1 Budowa ścieżki pieszej i rowerowej oraz miejsca obsługi rowerzystów tzw. MOR
- Zadanie 2 Zagospodarowanie terenów wokół budynku remizy OSP i Zespołu Szkół.

Zestawienie i harmonogram planowanych zadań inwestycyjnych

Rodzaj Inwestycji/Działania	Szacunkowe koszty w tys. zł	Termin: Rok	Przewidywane źródła finansowania.	Organizator wnioskodawca
Rozbudowa sieci wodociągowej	1000	2021-2027	Środki unijne i krajowe	Urząd Miasta i Gminy
Rozbudowa sieci kanalizacyjnej	2000	2021-2027	Środki unijne i krajowe	Urząd Miasta i Gminy
Remont/przebudowa dróg gminnych	3000	2021-2027	Środki unijne i krajowe	Urząd Miasta i Gminy
Rozbudowa sieci gazowej	1000	2021-2027	Środki unijne i krajowe	Sołtys/ Rada Sołecka Zarządca sieci gazowej
Budowa /przebudowa/ remont chodników	1000	2021-2027	Środki unijne i krajowe	Urząd Miasta i Gminy Zarządca drogi
Budowa/ przebudowa/ remont oświetlenia ulicznego	700	2021-2027	Środki unijne i krajowe	Urząd Miasta i Gminy
Remont /modernizacja /doposażenie budynku remizy OSP	600	2021-2027	Środki unijne i krajowe	Urząd Miasta i Gminy
Budowa odnawialnych źródeł energii, w tym paneli fotowoltaicznych , kolektorów słonecznych , pomp ciepła, kotłów ekologicznych, termomodernizacja	2000	2021-2027	Środki unijne i krajowe	Urząd Miasta i Gminy
Regulacja rzeki	2000	2021-2027	Środki unijne i krajowe	Urząd Miasta i Gminy
Budowa/przebudowa/ remont wałów przeciwpowodziowych	1000	2021-2027	Środki unijne i krajowe	Urząd Miasta i Gminy Wody Polskie
Budowa ścieżki pieszej i rowerowej (Mor-u)	500	2021-2027	Rada Sołecka	Rada Sołecka Urząd Miasta i Gminy

VI. Arkusz planowania długoterminowego

Cele strategiczne i priorytety rozwojowe w perspektywie 7 lat.

1. Poprawa wizerunku centrum wsi

- opracowanie i wdrożenie programów zachęcających do dbałości o estetykę we wsi (uczestnictwo w programach finansowanych ze środków unijnych, konkursy,
- działanie społeczności wiejskiej na rzecz poprawy estetyki wsi.

2. Rozwój infrastruktury na terenie wsi

1) Poprawa stanu w zakresie zwodociągowania gminy:

- współpraca z Miastem i Gminą w celu określenia potrzeb w zakresie budowy/rozbudowy wodociągów,
- podjęcie współpracy z Miastem i Gminą w celu pozyskania środków zewnętrznych na rozbudowę sieci wodociągowej.

2) Poprawa gospodarki w zakresie utylizacji nieczystości płynnych:

- promowanie rozwiązań technicznych w zakresie utylizacji ścieków w systemie przyzagrodowym,
- podjęcie współpracy z gminą w celu pozyskania środków zewnętrznych na rozbudowę sieci kanalizacyjnej /indywidualne systemów oczyszczania ścieków.

3) Poprawa warunków komunikacyjnych w gminie:

- opracowanie bilansu potrzeb w zakresie rozbudowy sieci drogowej, w tym:
 - budowa/ przebudowa i modernizacja dróg gminnych
 - budowa oświetlenia ulicznego
 - podjęcie współpracy w zakresie poprawy stanu technicznego dróg powiatowych, wojewódzkiej,
 - podjęcie współpracy z gminą, powiatem, województwem w celu pozyskania środków zewnętrznych na infrastrukturę drogową, oświetlenie, chodniki, parkingi itp.

4. Rozbudowa sieci gazowej

5. Montaż odnawialnych źródeł energii, w tym paneli fotowoltaicznych, kolektorów słonecznych , pomp ciepła, kotłów ekologicznych, termomodernizacja.

4. Rozwój świadomości społeczeństwa w tworzeniu lokalnych warunków tworzenia

gospodarki rynkowej

- prowadzenie działalności informacyjnej i szkoleniowej informującej o możliwościach działalności agroturystycznej w gospodarstwach,
- tworzenie sieci informacji o możliwościach usług np. agroturystyki,
- opracowanie oferty dla inwestorów.

5. Restrukturyzacja i modernizacja rolnictwa

- działanie na rzecz rozwoju alternatywnych miejsc pracy na obszarach wiejskich poprzez promowanie agroturystyki,
- rozpoznanie możliwości utworzenia nowych miejsc pracy na obszarach rolniczych oraz o wysokiej lesistości lub szczególnej atrakcyjności turystycznej,
- pomoc w wypełnianiu wniosków o dofinansowanie z funduszy unijnych lub krajowych dot. inwestycji w gospodarstwach,
- regulacja rzeki i budowa wałów przeciwpowodziowych.

6. Podniesienie jakości kapitału ludzkiego wśród młodzieży i dorosłych

- Działanie na rzecz dopasowania kwalifikacji ludności do potrzeb rynku pracy poprzez opracowanie programu szkoleń, kursów do potrzeb na rynku pracy .

7. Wykorzystanie walorów środowiska naturalnego i dziedzictwa kulturowego dla potrzeb rozwoju turystyki i rekreacji

1) Opracowanie wspólnie z gminą ofert promujących miejscowość oraz współpraca z mediami (radio, foldery, broszury):

- stworzenie banku danych osób świadczących usługi np. agroturystyki,
- rozwój bazy turystycznej,
- wyznaczenie tras rowerowych, tras pieszych i ścieżek dydaktycznych urządzenie miejsc wypoczynku i rekreacji ,
- promowanie czynnego wypoczynku z wykorzystaniem walorów przyrodniczo-krajobrazowych, istniejących pieszych ścieżek i tras rowerowych oraz zabytków na terenie Miasta i Gminy Dubiecko,
- podjęcie działań w celu dalszej rozbudowy i wyposażenie ścieżek rowerowych w miejsca piknikowe,
- organizacja imprez kulturalnych o charakterze cyklicznym promujących miejscowość.

8. Rozwój zaplecza sportowego i rekreacyjnego w celu rozwoju sportu na poziomie lokalnym

- promowanie i rozwijanie wśród młodzieży i dorosłych dyscyplin sportowych: piłka nożna, piłka siatkowa, tenis stołowy,
- budowa obiektów sportowo-rekreacyjnych: budowa sali gimnastycznej, większego boiska sportowego.

9. Dynamiczny rozwój Przedmieścia Dubieckiego w celu rozwoju gospodarczego i promocji regionu

- działania marketingowe i promocyjne,
- promocja regionu podczas organizowania imprez kulturalnych o zasięgu ponadlokalnym na terenie Miasta i Gminy Dubiecko,
- pozyskanie znaczących osób przyjeżdżających do Przedmieścia Dubieckiego i sympatyzujących z tym regionem w celu promocji,
- przygotowanie infrastrukturalne terenów do zagospodarowania.

10. Utrzymanie i wzmocnienie tożsamości wsi oraz wartości życia wiejskiego

- tworzenie klimatu do rozwoju organizacji np. stowarzyszeń, klubów sportowych,
- wspieranie różnorodnych form życia kulturalnego.

VII. Arkusz planowania krótkoterminowego

Projekty i przedsięwzięcia przewidziane do realizacji w perspektywie 2 lat

- Zadanie 1 Remont i wyposażenie remizy OSP,
- Zadanie 2 Zagospodarowanie terenów zielonych wokół budynku remizy OSP i Publicznej Szkoły Podstawowej

VIII. Zarządzanie

Jednostką odpowiedzialną za realizację całego planu rozwoju miejscowości są członkowie Rady Sołectkiej z sołtysem na czele. Prace koordynacyjne nad planem przejął Urząd Miasta i Gminy w Dubiecku.

Plan wykonawczy Planu rozwoju miejscowości Przedmieście Dubieckie obejmuje planowane zadania inwestycyjne przewidziane do realizacji w latach 2021-2027.

Źródłami finansowania Planu rozwoju miejscowości Przedmieście Dubieckie będą:

- środki w ramach programów operacyjnych, RPO WP i PROW na lata 2014-2020 i na lata 2021-2027
- środki własne gminy,
- inne środki zewnętrzne krajowe i UE.

IX. Zgodność Planu Rozwoju Miejscowości Przedmieście Dubieckie ze strategiami i planami rozwoju

Zapisy zawarte w Planie Rozwoju Miejscowości Przedmieście Dubieckie spełniają warunek zgodności z zapisami zawartymi w dokumentach dotyczących rozwoju gminy ze Strategią Rozwoju Gminy Dubiecko, zapisami Programu Ochrony Środowiska dla Gminy Dubiecko na lata 2019-2022 z uwzględnieniem perspektywy do roku 2026. Cele i zadania określone w Planie Rozwoju Miejscowości są wewnętrznie zgodne, a ich osiągnięcie i realizacja nie powoduje negatywnych skutków dla osiągnięcia celów i realizacji zadań strategii wyższego rzędu. Niektóre z zapisanych celów i zadań mogą być realizowane przy wykorzystaniu wsparcia jednostek administracyjnych gminy i wyższego szczebla. Te ostatnie bowiem posiadają w swoich dokumentach zapisy, których realizacja wywoła pozytywne efekty dla rozwoju miejscowości Przedmieście Dubieckie. Taki zapis Planu pozwolił na osiągnięcie integracji polityki kształtowania rozwoju gospodarczego na szczeblu, gminnym, powiatowym i wojewódzkim.

Przewodniczący Rady Miejskiej


mgr Jerzy Brożyna

Uzasadnienie

Konieczność podjęcia „Planu Rozwoju Miejscowości Przedmieście Dubieckie na lata 2021-2027” wynika z możliwości pozyskania dotacji przez Miasto i Gminę Dubiecko w ramach Programu Rozwoju Obszarów Wiejskich na lata 2014-2020 oraz nowej perspektywy Programu Rozwoju Obszarów Wiejskich na lata 2021-2027, a także z innych programów ze środków krajowych i Unii Europejskiej, na realizację zadań dot. m.in. budowy sieci kanalizacyjnej i wodociągowej. Pomoc na realizację planowanego przedsięwzięcia jest przyznawana pod warunkiem, że zadania te ujęte są w planie rozwoju miejscowości.

W związku z powyższym podjęcie niniejszej uchwały jest zasadne.

Przewodniczący Rady Miejskiej

mgr Jerzy Brożyna