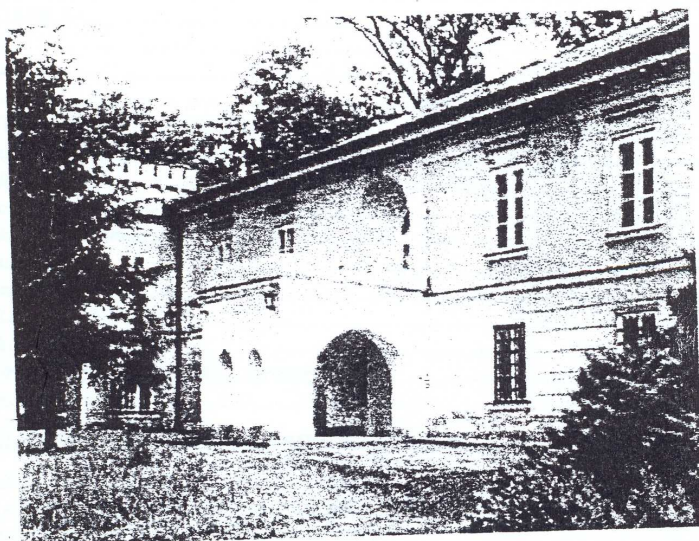


STRATEGIA ROZWOJU GMINY DUBIECKO



Rzeszów - Dubiecko
1999

SPIS TREŚCI

WSTĘP	3
I. RAPORT O STANIE GMINY DUBIECKO	9
1. OGÓLNA CHARAKTERYSTYKA GMINY	9
<i>Położenie geograficzne i podział administracyjny</i>	9
<i>Bogactwa naturalne</i>	10
<i>Miejsce i funkcje gminy</i>	11
2. LUDNOŚĆ I ZAGADNIENIA SPOŁECZNE	13
<i>Dane demograficzne</i>	13
<i>Pracujący i bezrobotni</i>	15
<i>Źródła dochodów ludności</i>	18
3. WARUNKI SOCJALNO-BYTOWE	19
<i>Oświata</i>	19
<i>Mieszkalnictwo</i>	21
<i>Służba zdrowia</i>	21
<i>Opieka społeczna</i>	22
4. GOSPODARKA	23
<i>Przemysł</i>	23
<i>Rolnictwo</i>	25
<i>Leśnictwo</i>	28
5. INFRASTRUKTURA TECHNICZNA	29
<i>Wodociągi, kanalizacja i gospodarka odpadami</i>	29
<i>Gazownictwo</i>	30
<i>Drogi i szlaki komunikacyjne</i>	30
<i>Komunikacja zbiorowa</i>	31
<i>Telekomunikacja</i>	31
<i>Elektroenergetyka</i>	32
6. KULTURA I TURYSTYKA	33
<i>Walory historyczne</i>	33
<i>Walory krajobrazowe, turystyka i agroturystyka</i>	34
<i>Działalność kulturalna</i>	35
II. STRATEGIA ROZWOJU GMINY DUBIECKO	36
1. ZAŁOŻENIA OGÓLNE	36
2. ANALIZA MOCNYCH I SŁABYCH STRON GMINY DUBIECKO	37
3. OBSZARY, CELE I ZADANIA REALIZACYJNE	42
SPIS TABEL	48
SPIS WYKRESÓW	48
ZAŁĄCZNIK NR 1. WYKAZ OBIEKTÓW ZABYTKOWYCH W GMINIE DUBIECKO	49

WSTĘP

„Strategia rozwoju gminy” jest u nas ciągle pojęciem nowym, nie zawsze poprawnie rozumianym, ale jednocześnie modnym i robiącym karierę, używanym często jako synonim nowoczesności, wyraz najwyższej racjonalności w procesach planistycznych i w realizacji przedsięwzięć rozwojowych. Dla naszych potrzeb można przyjąć prostą definicję, że strategia rozwoju gminy jest to sztuka /metoda/ formułowania długookresowych celów, a także ich modyfikacji w zależności od zmian zachodzących w otoczeniu oraz wybór działań umożliwiających realizację przyjętych priorytetów rozwoju. Strategia rozwoju powinna zatem bez wątpienia odpowiadać (co najmniej!) na pytanie:

⇒ **co musimy zrobić, aby funkcjonować i rozwijać się w przyszłości ?**

Prezentowany poniżej dokument, nazwany „Strategią rozwoju społeczno-gospodarczego gminy Dubiecko”, udziela odpowiedzi na postawione wyżej, fundamentalne pytanie.

Po co właściwie strategia, co z niej będziemy mieli?

Pojawia się często pytanie, jakie jest faktyczne znaczenie planowania strategicznego dla gminy ? W zamierzeniu ma ono dotyczyć kilku podstawowych kwestii, takich jak:

- co trzeba zrobić ?
- kiedy należy to zrobić ?
- w jaki sposób ?
- kto ma doprowadzić do realizacji celów i zadań ?

Tak skonstruowane planowanie strategiczne redukuje niepewność funkcjonowania i rozwoju gminy oraz zwiększa jej zdolności adaptacyjne w zmieniającym się świecie zewnętrznym.

Budowanie strategii rozwoju należy do nowych form działalności samorządu terytorialnego - ich prowadzenie i rozwijanie jest niezbędne ze względu na głębokie zmiany systemowe, które miały miejsce w Polsce w ciągu ostatnich kilku lat, a mianowicie:

- ⇒ wprowadzenie gospodarki rynkowej, w związku z czym na rozwój lokalny oddziałuje wiele sił, grup nacisku i interesów wymagających ukierunkowania i koordynacji. Koordynacja ta jest zapewniana różnymi instrumentami, a jednym z nich powinna być właśnie strategia rozwoju;
- ⇒ reaktywowanie samorządu terytorialnego i przejęcie przezeń wielu kompetencji zarządczych, co pociąga za sobą odpowiedzialność za gminę;

- ⇒ demokratyzacja samorządów - realna odpowiedzialność przed społecznością lokalną, wyborcami;
- ⇒ wzrastająca podmiotowość aktorów życia gospodarczego i społecznego, wzrost znaczenia praw jednostki a także oczekiwania społeczności lokalnych, które chcą uczestniczyć w podejmowaniu decyzji.

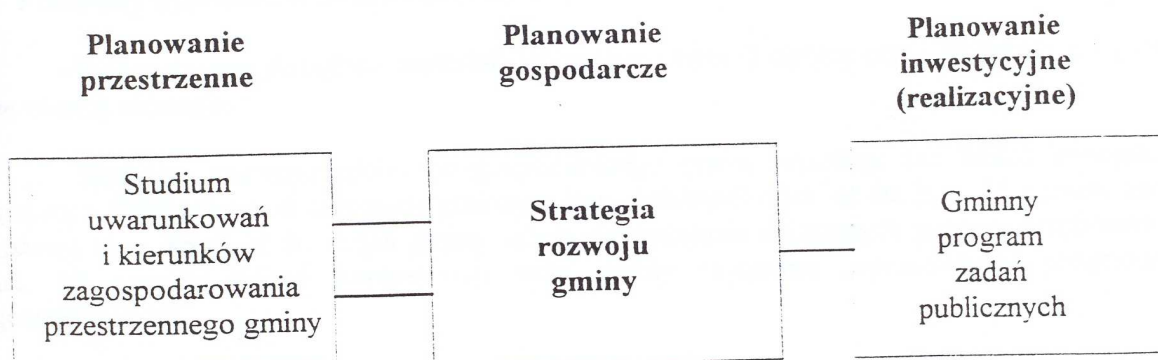
Strategia ma kluczowe znaczenie dla samorządu terytorialnego, pragnącego osiągnąć sukces. Należy jednak podkreślić, że nie wszędzie można i warto budować strategię rozwoju.

Wypracowują ją tylko ci, których na to stać tak pod względem intelektualnym, jak i organizacyjnym, ale przede wszystkim - determinuje ją stan świadomości i aspiracji. Taką społecznością jest niewątpliwie społeczność gminy Dubiecko - aktywna, świadoma swoich możliwości i ograniczeń, zdolna do wypracowania i wdrożenia strategii. Przedkładany plan strategiczny ma być, w zamierzeniu, tego dowodem.

Podstawową funkcją strategii jest z jednej strony dostarczanie informacji podmiotom gospodarczym, inwestorom i mieszkańcom o długookresowych uwarunkowaniach rozwoju i sposobach rozwiązywania problemów, jakie w związku z nimi powstaną, z drugiej strony są to także deklaracje i zobowiązania władz do podjęcia określonych przedsięwzięć i działań. Strategia staje się więc podstawowym dokumentem długofalowej polityki, także lokalnej, a jej opracowanie jest wręcz niezbędne, gdyż tworzy dobrą platformę współpracy, współdziałania wszystkich zainteresowanych podmiotów, głównych aktorów życia publicznego, tj. samorządu, administracji rządowej, instytucji pozarządowych, podmiotów gospodarczych, wreszcie - mieszkańców.

W jakich ramach formalnoprawnych opracowano strategię rozwoju gminy?

Formułowanie, jak i realizacja strategii odbywa się w konkretnej przestrzeni, która tworzy jej ramy funkcjonalne. Celem podejmowanych wysiłków powinno być łączenie założeń polityki gospodarczej i społecznej, zawartej w strategii, z polityką przestrzenną i inwestycyjną. W tak szeroko pojętym planowaniu-strategicznym można wyróżnić trzy strefy i-odpowiadające im dokumenty wynikowe będące ich syntezą, zgodnie z poniższym schematem:



Najszerzej problematyką planowania strategicznego zajmują się przepisy ustawy z dnia 7 lipca 1994 roku o zagospodarowaniu przestrzennym / DzU Nr 39 poz. 415 z późn. zm./, które nakładają obowiązek zapewnienia spójności polityki planowania przestrzennego (dotyczy to studium zagospodarowania przestrzennego województwa i studium uwarunkowań

i kierunków zagospodarowania przestrzennego gminy), powinny więc opierać się one na strategiach rozwoju.

Możliwe są trzy rodzaje relacji zachodzących pomiędzy strategią gminy a studium:

- podejście kompleksowe, zakładające integralność strategii i studium;
- studium zostaje oparte na poprzedzającej je strategii;
- prace nad studium i strategią przebiegają równolegle.

W każdym przypadku należy oczekiwać nieco odmiennych rezultatów, jednak najbardziej efektywne wydaje się być podejście zintegrowane, łączące politykę gospodarczą i przestrzenną. Podejście takie umożliwi realizację spójnego, wzajemnie uzupełniającego się, a przede wszystkim - kompletnego systemu planowania strategicznego.

Strategia rozwoju gminy jest niezbędnym i cennym materiałem wyjściowym dla potrzeb studium uwarunkowań i kierunków zagospodarowania przestrzennego gminy, do opracowania którego Zarząd Gminy jest zobligowany przepisami wspomnianej poprzednio ustawy o zagospodarowaniu przestrzennym /według aktualnego stanu prawnego do końca 1999 roku/.

Aktualnie brak w Polsce zatwierdzonej formalnie koncepcji strategii rozwoju społeczno-gospodarczego. Jest jednak szereg dokumentów, które powinny zostać uwzględnione przy opracowaniu strategii /tak zresztą stało się w przypadku opracowania strategii Gminy Dubiecko:

- „Koncepcja polityki zagospodarowania przestrzennego kraju. Polska 2000 +”, materiał o zasadniczym znaczeniu dla formułowania strategii, szczególnie na poziomie województwa;
- „Strategia dla Polski” - jest to raczej materiał deklaracyjny, o charakterze postulatywnym;
- „Państwo sprawne, przyjazne, bezpieczne. Program decentralizacji funkcji państwa i rozwoju samorządu terytorialnego”, opracowany przez Ministerstwo Spraw Wewnętrznych i Administracji;
- „Zarys strategii rozwoju regionalnego Polski” wraz z analizami pomocniczymi, mający szczególne znaczenie dla sfery polityki regionalnej i lokalnej;
- Założenia strategii narodowej;
- Założenia strategii województwa podkarpackiego;
- Priorytety określone w funduszach PHARE.

Stanowią one pożądany materiał wyjściowy i tworzą ogólne ramy, w jakich poruszali się twórcy strategii.

Strategia rozwoju społeczno-gospodarczego gminy pozostaje też blisko przepisów ustawy z 1990 roku o samorządzie gminnym (terytorialnym) /DzU nr 16, poz. 95 z późn. zm./.

Ustawa ta stanowi, iż do zadań gminy należy zaspokajanie zbiorowych potrzeb wspólnoty, a art. 18 ustawy wśród kompetencji rady gminy wymienia „opracowanie programów gospodarczych”.

Nie ulega wątpliwości, że sukces gminy /każdej !/ zależy od skutecznego i efektywnego zarządzania. Jest ono zaś możliwe tylko wówczas, gdy gmina realizuje cele i zadania podporządkowane jasnej i, co niezwykle ważne, akceptowalnej społecznie strategii rozwoju. To ostatnie zaś związane jest bezpośrednio z metodyką przyjętych prac nad strategią, którą z kolei przedstawiamy obszernie w następnym akapicie.

W kwestii znaczenia posiadania własnej strategii należy zwrócić jeszcze uwagę na jeden tylko aspekt - mianowicie aspekt motywacyjny. Strategia rozwoju jest świetnym narzędziem motywacyjnym tak dla lokalnych społeczności, jak i władz gminnych, upodmiotowiając zarazem te grupy. Jest to sprawa bardzo istotna - przyjmuje się bowiem, że motywacja jest jednym z najważniejszych impulsów rozwojowych współczesnych społeczności, w coraz większym stopniu także wiejskich.

Jak wyglądały prace nad strategią?

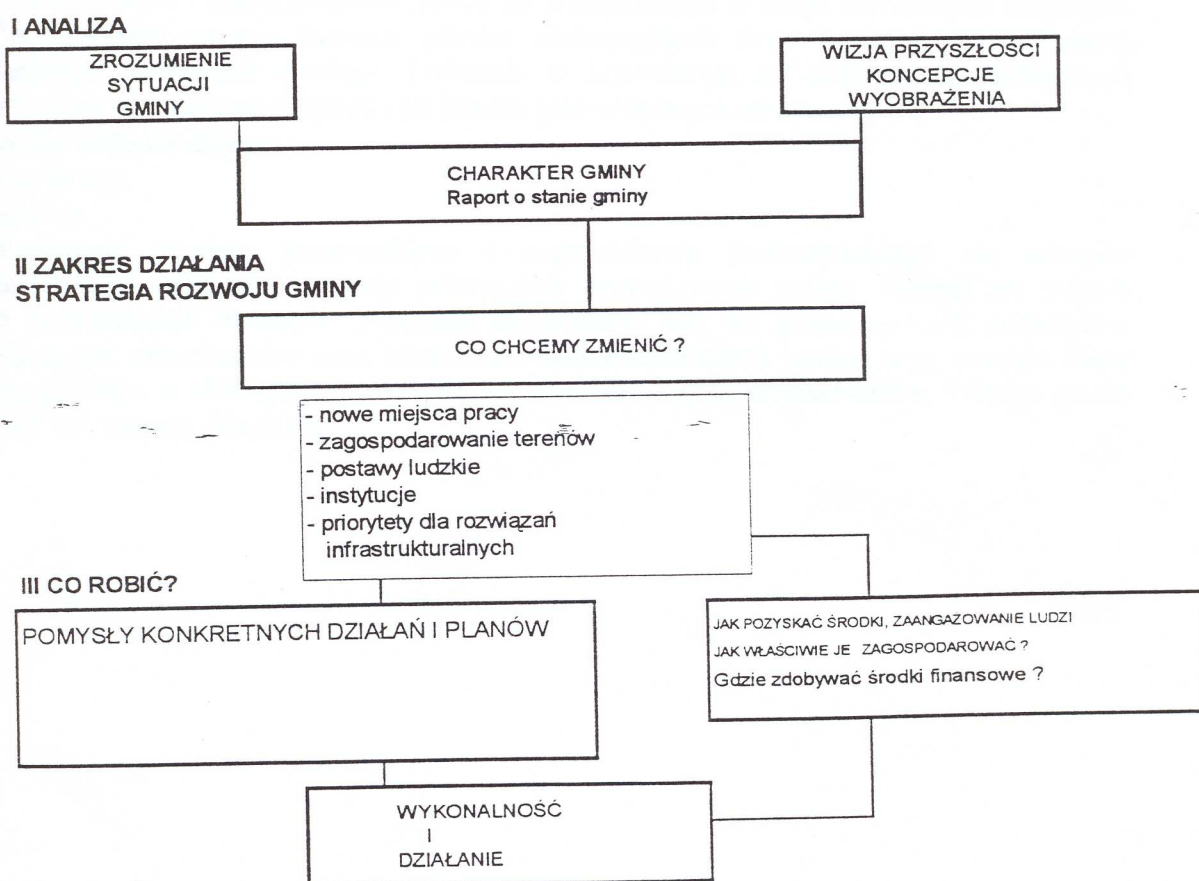
Przedstawiona strategia wypracowana została w wyniku połączonych wysiłków lokalnych środowisk i instytucji odpowiedzialnych za gospodarczy i społeczny rozwój gminy Dubiecko. Szczególnie cenna okazała się pomoc środowisk samorządowych, w tym przedstawiciele Rady Gminy i sołectw. Strategia ta, formułując cele strategiczne i priorytety wzrostu, wskazuje kierunki koncentracji wysiłku zbiorowego wspólnoty mieszkańców i zmian, które powinny zostać przeprowadzone, aby uzyskać oczekiwane efekty. Liderem tych zmian musi być Zarząd Gminy.

Przystępując do budowania strategii rozwoju, niezbędne było przede wszystkim poznanie otoczenia oraz zrozumienie zachodzących procesów i przewidywanych kierunków zmian - a więc dogłębne poznanie gminy Dubiecko. Kolejnym etapem prac było określenie dziedzin strategicznych, które będą następnie rozwijane. Dokonane tu oceny wskazują kierunki, w jakich gmina Dubiecko powinna się specjalizować.

Metodyka dalszych prac powinna więc wyglądać następująco: zidentyfikowane cele społeczno-gospodarcze powinny być sprawdzane, zweryfikowane pod kątem możliwości zrealizowania w konkretnej przestrzeni, następnie informacja zwrotna powinna dotrzeć do autorów strategii rozwoju celem wyboru najlepszych środków i narzędzi dla realizacji założonych i już zweryfikowanych celów.

Gmina Dubiecko jest częścią powiatu przemyskiego i województwa podkarpackiego, a także makroregionu południowo-wschodniej Polski. Strategia uwzględnia istniejące uwarunkowania powiatu, województwa oraz ich miejsce w terytorialnej organizacji państwa. Dostosowuje się do istniejącej w województwie podkarpackim sytuacji, wykorzystując zarazem te jego uwarunkowania, które w sposób bezpośredni lub pośredni są z nią związane. W pracach nad Strategią uwzględniono dotychczasowe doświadczenia i rezultaty wynikające z procesu budowy „Strategii rozwoju województwa podkarpackiego”. Rozwój gminy jest bowiem w znacznym stopniu uzależniony od decyzji oraz środków finansowych skupionych na poziomie województwa.

Rys. 1, Proces pracy nad strategią



Autorzy strategii duży nacisk położyli na możliwości twórczego działania przedstawicieli społeczeństwa lokalnego, wykorzystanie ich wiedzy i doświadczeń. Podstawowe prace analityczne i diagnostyczne, a także dotyczące konstrukcji dokumentu końcowego wykonała Rzeszowska Agencja Rozwoju Regionalnego S.A., współpracująca ściśle z pracownikami Urzędu Gminy. Punktem wyjścia do planów strategicznych stał się raport o stanie gminy. W siedzibie władz Gminy odbyły się debaty lokalne, podczas których uczestnicy: radni, sołtysi, przedstawiciele lokalnych instytucji, pracownicy UG i inni odpowiadali na pytania z jakimi problemami boryka się gmina i co należy w niej zmienić. Wspólnie wypracowane i uświadomione problemy przełożone zostały na misję gminy, jej cele i zadania na przyszłość. Efektem jest opracowana strategia zawierająca grupową wiedzę i doświadczenia. Wspólna praca RARR SA i przedstawicieli gminy miała na celu zwiększenie akceptacji społecznej i poczucia emocjonalnej więzi z określonymi tezami. Pozwala to przypuszczać, iż jej efektywność i oddziaływanie będą długoterminowe.

Stanowi to podstawę opracowań zawartych w części drugiej niniejszego dokumentu, tzn. celów rozwojowych i zadań przewidzianych do zrealizowania w ciągu najbliższych kilkunastu lat. Część zadaniowa nie zawiera planów realizacyjnych oraz kosztów wewnętrznych i zewnętrznych wdrażania strategii. Działania te koncentrują się głównie na określonych wspólnie przez mieszkańców gminy i jej władze priorytetowych obszarach:

- **rozwoju infrastruktury,**
- **ryнку pracy,**
- **rolnictwa.**

Powstanie powiatu przemyskiego i województwa podkarpackiego nie zmieniło warunków życia mieszkańców oraz priorytetów rozwojowych gminy. Zmienił się jedynie sposób pozyskiwania finansów. Strategia adresowana jest do przedstawicieli podmiotów gospodarczych, mieszkańców oraz inwestorów zainteresowanych gminą, a jej wartość może być rozpatrywana w skali gminy, powiatu, jak również w skali województwa, którego gmina Dubiecko jest częścią składową.

I. RAPORT O STANIE GMINY DUBIECKO

1. OGÓLNA CHARAKTERYSTYKA GMINY

Przedstawiona charakterystyka gminy Dubiecko jest raportem stanu społeczno-gospodarczego, który został wypracowany na podstawie dostępnych materiałów statystycznych, badań terenowych i dokumentacyjnych oraz literatury przedmiotu.

Przeprowadzona diagnoza umożliwia dokładne rozpoznanie stanu społeczno-gospodarczego gminy na tle powiatu przemyskiego w ujęciu problemowym i przestrzennym, zarówno z gospodarczego, jak i społecznego punktu widzenia.

Położenie geograficzne i podział administracyjny

Gmina Dubiecko położona jest w środkowej części województwa przemyskiego. Pod względem morfologicznym teren ten położony jest w obrębie Pogórza Dynowskiego. Wzniesienia Pogórza Dynowskiego charakteryzują się przebiegiem grzbietów z północnego-zachodu na południowy-wschód. Omawiany teren charakteryzuje duże urozmaicenie rzeźby oraz zróżnicowane nachylenia od 8 – 12% i ponad 12%. W obrębie terenu gminy wydzielono następujące jednostki morfologiczne:

- 1) Wierzchowinę trzeciorzędową
- 2) Dolinę Sanu
- 3) Doliny boczne Kamionki, Jawornika, Śliwnicy, Bachórzówki

Gmina Dubiecko jest jedną ze 160 gmin województwa podkarpackiego, położoną we wschodniej jego części. Jest to gmina wiejska, jedna z 10 gmin powiatu przemyskiego. Sąsiaduje bezpośrednio z gminami: Bircza i Krzywca (pow. Przemysł), Pruchnik (pow. Jarosław), Kańczuga i Jawornik Polski (pow. Przeworsk) oraz Dynów (pow. Rzeszów).-

TAB. 1. PODZIAŁ ADMINISTRACYJNY POWIATU PRZEMYSKIEGO

Gmina	Powierzchnia w km ²	Sołectwa	Ludność ogółem
Bircza	255	24	6927
Dubiecko	154	17	10081
Fredropol	160	18	5749
Krzywca	95	10	5139
Krasiczyn	160	18	5749
Medyka	61	7	6253
Orły	70	13	8440
Przemysł	108	16	8689
Stubno	89	7	4141
Zurawica	95	9	12234
Razem powiat	1214	136	72219

Zródło: US Rzeszów 1999

Bogactwa naturalne

Surowce mineralne

W obrębie gminy Dubiecko istnieje udokumentowane złoża kruszywa naturalnego o zasobach przydatnych dla budownictwa w wielkości 2 414 000 ton. W obrębie terasy zalewowej rzeki San eksploatowane są złoża żwiru dla celów drogownictwa. W rejonie wsi Nienadowa, Hucisko Nienadowskie, Międzygórze (Drohobyczka) występują cegielnie eksploatujące do produkcji ceramiki budowlanej gliny zboczowe. W obrębie torfowiska w Bachórczu eksploatowany był torf dla celów opałowych i rolniczych.

Charakterystyka wód

a) Wody powierzchniowe.

Rzeka San oraz kilka jej dopływów charakteryzują się reżimem górskim. Spotykane są nagłe wezbrania, w wyniku których zalewane są doliny tych rzek. Wody Sanu wykazują duże zanieczyszczenia bakteriologiczne.

b) Wody gruntowe

Wody gruntowe obejmują dwa obszary:

a) obszar doliny Sanu i jej dopływów

b) obszar wierzchowiny trzeciorzędowej

W obrębie a) woda w studniach uzależniona jest od wysokości względnej w stosunku do zwierciadła wody w rzekach i wynosi od 0,8 – 4,3 m ppt. Wahania do 0,5 m od stanów wody w rzekach.

W obrębia b) występują wody szczelinowe i jest to obszar deficytowy pod względem zaopatrzenia w wodę.

Charakterystyka gleb

W obrębie zrównań wierzchwinowych i stoków z utworów zboczowych wytworzyły się gleby brunatne wyługowane i brunatne kwaśne. W obrębie doliny Sanu oraz jego dopływów z utworów eluwialnych powstały gleby typu mad, lokalnie czarne ziemie właściwe.

Charakterystyka szaty leśnej

Według przyrodniczo - leśnego podziału Polski lasy znajdujące się w obrębie badanego terenu zaliczane są do Krainy Karpackiej w Dzielnicy Pogórze Karpackie. Administracyjnie należą do Nadleśnictw Dynów i Pruchnik. Występuje tu typ siedliskowego lasu świeżego wyżynnego. W dolinach potoków występują drzewostany typu siedliskowego. Siedlisko lasu świeżego wyżynnego charakteryzują drzewostany mieszane w skład, których wchodzi: jodła, buk, grab, sosna, dąb z domieszkami brzozy, olchy szarej, osiki i modrzewia. Drzewostany zaliczane do siedliska charakteryzują się następującym składem: jesion, olcha szara z domieszką jaworu, świerka i dębu. Lasy występujące na tym terenie są lasami produkcyjnymi a prace zagospodarowania obszarów leśnych zmierzają do stworzenia lasów mieszanych z jodłą, bukiem, modrzewiem, dębem z domieszką jaworu, klonu, jesionu, wiązu i lipy.

Charakterystyka warunków klimatycznych

Według R. Gumińskiego omawiany obszar zalicza się do Podkarpackiej dzielnicy rolniczo – klimatycznej. Okres wegetacyjny trwa 200 - 220 dni, opad roczny wynosi 600 - 880 mm, pokrywa śnieżna zalega 60 - 80 dni. Średnia roczna temperatura 7 - 7,5 °C.

Stosunki termiczne ulegają pewnemu zróżnicowaniu w zależności od rzeźby terenu głębokości zalegania wód gruntowych. Obszary inwersyjne to doliny Sanu i jej dopływów.

Klimat lokalny najkorzystniejszy w obrębie zrównań wierzchwinowych i stoków o ekspozycji południowej.

Ocena warunków fizjograficznych

Najkorzystniejsze warunki fizjograficzne posiadają fragmenty terasy wysokiej, terasy nadzalewowej, zrównań wierzchwinowych oraz stoków o nachyleniu od 0 – 8%. Są to tereny do lokalizacji zabudowy mieszkaniowej. Korzystne warunki posiadają stoki o nachyleniu od 8 – 20% ekspozycji południowej, zachodniej i wschodniej. Planowana zabudowa winna być lokalizowana w obrębie lokalnych spłaszczeń lub równoległe do poziomicy. Niekorzystne warunki fizjograficzne występują w obrębie strefy obejmującej dolinę Sanu, doliny boczne i doliny nieckowate w obrębie strefy obejmującej skarpy, doliny wciosowe, obszary osuwiskowe i stoki o nachyleniu ponad 20%.

Miejsce i funkcje gminy

Gmina zajmuje powierzchnię 154 km² i liczy 10081 mieszkańców, należy do grupy gmin o profilu rolniczym. Administracyjnie podzielona jest na 17 wsi sołectkich. Centrum gminy stanowi wieś Dubiecko, gdzie swoją siedzibę mają władze administracyjne.

Wiodącą funkcją gminy jest rolnictwo - z ogólnej powierzchni 15 426 ha użytki rolne zajmują 8 276 ha, z czego aż 96,5% stanowi własność osób fizycznych.

Dobrze rozwinięta sieć dróg gminnych i powiatowych oraz sieć linii autobusowych umożliwia dobrą komunikację z regionalnymi aglomeracjami Przemyślem i Rzeszowem - stolicą województwa podkarpackiego.

POŁOŻENIE GMINY *Dubiecko* NA MAPIE WOJ. PODKARPACKIEGO



2. LUDNOŚĆ I ZAGADNIENIA SPOŁECZNE

Dane demograficzne

Głównym czynnikiem powodującym kształtowanie się procesów rozwojowych w gminie są jej mieszkańcy. Pod względem zaludnienia, na tle gmin powiatu przemyskiego, gmina należy do jednostek o dużej liczbie mieszkańców. Zamieszkuje w niej **10081** osób, w tym: **5008** mężczyzn i **5073** kobiet. Gęstość zaludnienia na koniec 1998 r wynosiła **65** osób/km², co stawia gminę na piątym miejscu w powiecie.

TABELA 2. LUDNOŚĆ POWIATU PRZEMYSKIEGO

WYSZCZEGÓLNIENIE	Powierzchnia w km ²	Ludność				Kobiety na 100 mężczyzn
		ogółem	mężczyźni	kobiety	na 1 km ²	
Bircza	255	6927	3580	3347	27	93,5
Dubiecko	154	10081	5008	5073	65	101,3
Fredropol	160	5749	2894	2855	36	98,7
Krasieczyn	127	4566	2300	2266	36	98,5
Krzywca	95	5139	2595	2544	54	98,0
Medyka	61	6253	3101	3152	103	101,6
Orły	70	8440	4226	4214	120	99,7
Przemysł	108	8689	4314	4375	80	101,4
Słubno	89	4141	2077	2064	46	99,4
Żurawica	95	12234	6022	6212	128	103,2
Powiat	1214	72219	36117	36102	60	100,0

Źródło: Urząd Statystyczny Przemysł 1998

W skład gminy wchodzi wsie: Kosztowa, Drohobyczka (Międzygórze), Słwnica, Hucisko Nienadowskie, Bachórzec, Przedmieście Dubieckie, Dubiecko, Nienadowa, Sielnica, Podbukowina, Słonne, Iskań (Pogoń), Wybrzeże, Piątkowa, Tarnawka, Polchowa.

TABELA 3. PODZIAŁ ADMINISTRACYJNY GMINY DUBIECKO

Sołectwo / wieś	Ludność	Powierzchnia (ha)
Bachórzec	950	1239
Dubiecko	1143	237
Drohobyczka	835	1558
Hucisko Nienadowskie	644	462
Iskań	296	1219
Kosztowa	441	977
Nienadowa	104	2219
Przedmieście Dubieckie	2283	851
Piátkowa	353	2539
Podbukowina	1147	207
Sielnica	355	1093
Słwnica	173	1086
Słonne	724	197
Tarnawka	113	385
Wybrzeże	280	801
Polchowa	391	359

Źródło: UG Dubiecko

Wg danych Urzędu Gminy notuje się dodatni przyrost naturalny - na 1 000 mieszkańców wynosi on **0,8** i jest niższy od średniego przyrostu w województwie wynoszącego **3,3** oraz od średniego przyrostu liczonego dla gmin wiejskich **3,8**.

Wśród gmin powiatu przemyskiego, jedynie Bircza ma mniej korzystne saldo migracji niż Dubiecko. Saldo migracji w gminie Dubiecko w roku 1997 wyniosło -63. Odpływ ludności skierowany jest do miast i wsi. Wysokie ujemne saldo migracji wskazuje na małą atrakcyjność gminy, co jest spowodowane zapewne trudnościami w znalezieniu pracy.

TAB. 4. MIGRACJE LUDNOŚCI POWIATU PRZEMYSKIEGO

Gmina	Napływ				Odpływ				Saldo
	Ogółem	z miast	ze wsi	Zagra-nica	Ogółem	do miast	na wieś	Zagra-nica	
Bircza	38	8	30	-	103	45	58	-	-65
Dubiecko	76	27	49	-	139	71	68	-	-63
Fredropol	50	11	37	2	47	28	19	-	3
Krasiczyn	76	34	32	10	42	17	25	-	34
Krzywca	56	11	45	-	68	35	33	-	-12
Medyka	62	19	42	1	44	19	25	-	18
Orty	113	31	82	-	99	38	61	-	14
Stubno	28	5	20	3	59	26	33	-	-31
Żurawica	135	64	69	2	114	74	40	-	21
Razem w powiecie	634	210	406	18	715	353	362		-81

Źródło: US Przemysł 1998

Ruch naturalny ludności w gminie Dubiecko przedstawiono porównawczo do innych gmin powiatu przemyskiego.

TAB. 5. RUCH NATURALNY LUDNOŚCI W LICZBACH BEZWZGLĘDNYCH NA TLE POWIATU
(DANE NA 31.12.1997R.)

Gmina/miasto	Ludność	Liczba urodzeń	Liczba zgonów	Przyrost naturalny
Przemysł	68582	761	760	1
Bircza	6986	110	69	41
Dubiecko	10070	138	130	8
Fredropol	5746	110	76	34
Krasiczyn	4531	71	37	34
Krzywca	5107	74	52	22
Medyka	6233	81	60	21
Orty	8415	129	69	60
Stubno	4158	71	52	19
Żurawica	12139	166	153	13
Razem powiat	131967	1711	1458	253

Przyrost naturalny w gminie Dubiecko kształtuje się od lat na dodatnim, lecz względnie niskim poziomie. W roku 1997 przyrost naturalny wyniósł 8 osób i był jednym z najmniejszych w powiecie.

W latach 1995–1997 uwidocznił się ciągły wzrost liczby zgonów przy jednoczesnym spadku liczby urodzeń. Jest to głównie wynik starzenia się społeczeństwa. Mimo tego korzystnie przedstawia się struktura wiekowa mieszkańców gminy. Układ taki determinuje przyrost naturalny, który w gminie od kilku lat kształtuje się na dodatnim poziomie.

TAB. 6. STRUKTURA WIEKOWA LUDNOŚCI ZAMIESZKAŁEJ W GOSPODARSTWACH DOMOWYCH POWIATU PRZEMYSKIEGO

Wyszczególnienie	Ogółem ludność w tym:		wiek przedprodukcyjny		wiek produkcyjny		wiek poprodukcyjny	
	Osoby	%	Osoby	%	Osoby	%	Osoby	%
Bircza	5651	100%	1638	29,0	3068	54,3	945	16,7
Dubiecko	8986	100%	2510	27,9	4816	53,6	1660	18,5
Fredropol	4649	100%	1440	31,0	2482	53,4	727	15,6
Krasiczyn	3369	100%	1010	30,0	1869	55,5	490	14,5
Krzywcza	4776	100%	1475	30,9	2553	53,5	748	15,7
Medyka	4690	100%	1363	29,1	2517	53,7	810	17,3
Orły	6943	100%	2208	31,8	3752	54,0	983	14,2
Przemysł	7733	100%	2139	27,7	4390	56,8	1204	15,6
Stubno	3023	100%	849	28,1	1641	54,3	533	17,6
Żurawica	9490	100%	2669	28,1	5190	54,7	1631	17,2
Powiat razem	59310	100%	17301	29,2	32278	54,4	9731	16,4

Źródło: Powszechny spis rolny 1996, Urząd Statystyczny w Przemyslu, 1997 r.

Pracujący i bezrobotni

W 1997 r. w gospodarce narodowej zatrudnionych było 758 osób. Najwięcej osób zatrudnionych jest w szkolnictwie i działalności produkcyjnej.

Poniżej przedstawiono sytuację w poszczególnych działach gospodarki narodowej, w porównaniu do gmin powiatu przemyskiego.

TAB. 7. PRACUJĄCY W POWIECIE PRZEMYSKIM WG SEKCJI GOSPODARKI NARODOWEJ /STAN NA 31.12.1997r./, OSOBY

Wyszczególnienie	Ogółem zatrudnieni w tym:	Rolnictwo, łowiectwo, leśnictwo	Działalność produkcyjna	Budownictwo	Handel i naprawy	Transport, składowanie i łączność	Administracja publiczna i obrona narodowa	Edukacja	Ochrona zdrowia i opieka socjalna
Bircza	539	117	89	37	37	43	51	116	19
Dubiecko	758	53	203	30	38	33	58	247	57
Fredropol	328	24	25	14	14	9	28	102	92
Krasiczyn	342	40	39	20	37	9	30	43	17
Krzywca	220	6	1	17	2	16	58	82	19
Medyka	1735	101	11	64	91	976	250	91	31
Orły	497	75	16	45	59	10	59	133	24
Przemyśl	569	18	108	91	47	19	-	133	-
Stubno	389	142	31	-	21	13	46	57	17
Żurawica	2805	32	127	92	521	1253	68	135	308
Powiat razem	8182	608	650	410	867	2381	648	1139	584

Źródło: US Przemyśl 1998

TAB. 8. STRUKTURA % PRACUJĄCYCH W GMINIE DUBIECKO NA TLE POWIATU PRZEMYSKIEGO W UKŁADZIE SEKTORÓW GOSPODARKI

Wyszczególnienie	Ogółem zatrudnieni w tym:	Rolnictwo, łowiectwo, leśnictwo	Działalność produkcyjna	Budownictwo	Handel i naprawy	Transport, składowanie i łączność	Administracja publiczna i obrona narodowa	Edukacja	Ochrona zdrowia i opieka socjalna
Dubiecko	100,0	6,99	26,78	3,96	5,01	4,35	7,65	32,59	7,52
Powiat	100,0	7,43	7,94	5,01	10,60	29,10	7,92	13,92	7,14

Znaczna część ludności gminy zajmuje się rolnictwem, produkując żywność głównie na zaspokojenie własnych potrzeb. Liczba pełnozatrudnionych w rolnictwie nie odzwierciedla jednak stanu faktycznego. Duża część mieszkańców gminy to tzw. dwuzawodowcy, pracujący zawodowo i równocześnie będący właścicielami gospodarstw rolnych.

TAB. 9. PEŁNOZATRUDNIENI (JEDNOSTKI PRACY) W INDYWIDUALNYCH GOSPODARSTWACH ROLNYCH

Gminy	Ogółem	W gospodarstwach o powierzchni użytków rolnych								
		1-2 ha	2-5	5-7	7-10	10-15	15-20	20-30	30-50	więcej 50ha
Dubiecko	3112	472	1838	528	212	52	7	3	-	-

Źródło: US Przemyśl 1998

Blisko 60% ogółu rolników pracuje w średnich gospodarstwach, zawierających się w przedziałach wielkości 2 - 4 ha.

Dużym problemem dla gminy, podobnie jak dla całego regionu, jest bezrobocie. Bezrobotnych z gminy Dubiecko obsługuje Powiatowy Urząd Pracy w Przemyślu. Na dzień 30.06.1999 r. zarejestrowanych było w całym powiecie 8.661 bezrobotnych, w tym 4.561 kobiety. W gminie Dubiecko zarejestrowanych było ogółem 663 osób bez pracy, w tym 368

kobiet. Kobiety stanowią większą grupę tak w powiecie, jak i w gminie. Większość bezrobotnych pozbawiona jest prawa do zasiłku.

Dane te nie oddają w pełni poziomu bezrobocia w gminie, gdyż istnieje jeszcze problem bezrobocia utajonego - „agrarnego”.

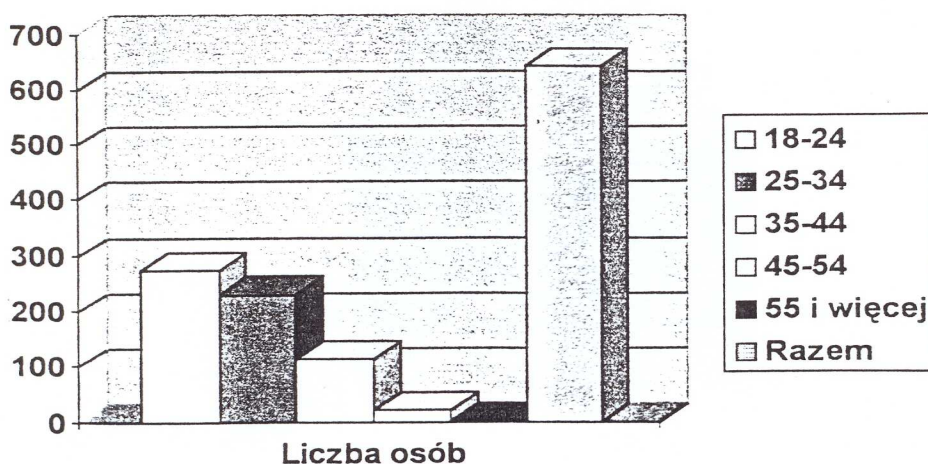
TAB. 10. BEZROBOTNI WG MIAST I GMIN W POWIECIE, STAN NA 30.06.1999 ROKU

Wyszczególnienie	Zarejestrowani bezrobotni		W tym z prawem do zasiłku	
	ogółem	kobiety	ogółem	kobiety
Miasto Przemyśl	4.037	2.126	807	396
Gmina Bircza	508	267	110	33
Gmina Dubiecko	663	368	122	37
Gmina Fredropol	368	190	89	30
Gmina Krasieczyn	315	174	64	23
Gmina Krzywca	338	181	77	21
Gmina Medyka	351	202	76	36
Gmina Orły	541	262	109	32
Gmina Przemyśl	563	269	118	45
Gmina Stubno	259	132	48	22
Gmina Żurawica	718	390	133	59
Razem	8.661	4.561	1.753	734
Stan na 30.06.1998	6.942	3.852	1.627	664
Zmiana	1.719	709	126	70

Źródło: Powiatowy Urząd Pracy Przemyśl, 1999r.

Wśród bezrobotnych największy odsetek stanowią ludzie młodzi (do 24 lat), większość z nich posiada słabe wykształcenie, co więcej - nie mają oni wymaganego przez większość pracodawców doświadczenia zawodowego.

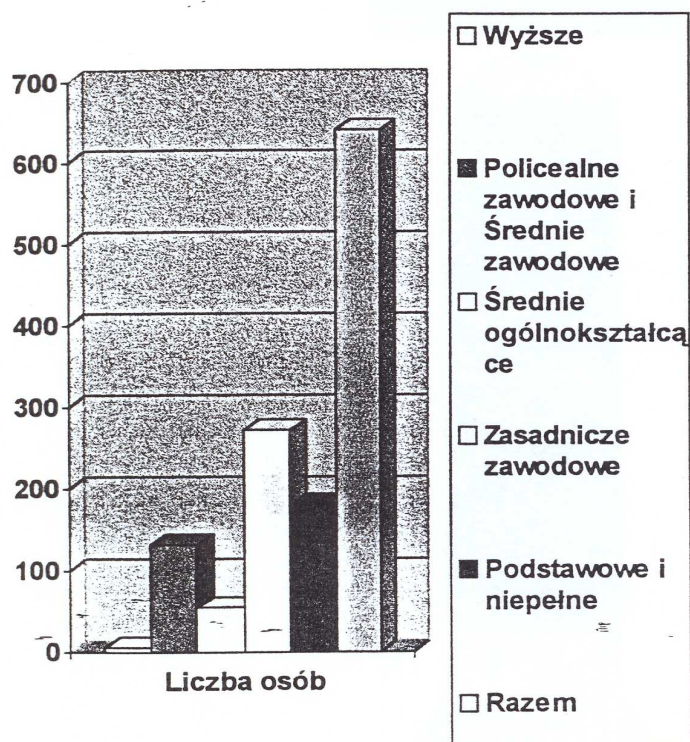
Wykres. 1, Struktura wiekowa bezrobotnych w gminie



Czynnikiem różnicującym sytuację bezrobotnych na rynku pracy jeszcze bardziej niż wiek i płeć jest staż pracy. Nie ulega wątpliwości, że im większe doświadczenie, tym lepsza sytuacja na rynku pracy i odwrotnie.

Jak wcześniej już stwierdzono, bezrobocie dotyka przede wszystkim ludzi o niższym poziomie wykształcenia.

Wykres 2, Struktura wykształcenia bezrobotnych w gminie.



Osoby najslabiej edukacyjnie przygotowane do konkurowania o istniejące miejsca pracy mają coraz większe problemy ze znalezieniem pracy.

Źródła dochodów ludności

Działalność rolnicza nie jest głównym źródłem utrzymania ludności w gminie - 69,5 % dorosłych mieszkańców gminy pozostających w gospodarstwie domowym z użytkiem gospodarstwa indywidualnego uzyskuje główne źródło dochodu z działalności poza rolniczej. Na ogólną liczbę 1807 gospodarstw indywidualnych zaledwie 6,9 % to gospodarstwa dla, których działalność rolnicza jest głównym źródłem utrzymania w granicach 90 - 100%. Większość (33,6 %) gospodarstw indywidualnych osiąga dochody z działalności rolniczej stanowiące 30 do 50% dochodów ogółem gospodarstwa domowego.

3. WARUNKI SOCJALNO-BYTOWE

Oświata

Gmina Dubiecko posiada dobrze rozwiniętą sieć placówek oświaty i wychowania (patrz tab. 12). W całokształcie spraw gminnych dział ten jest bardzo ważny o czym świadczyć może np. około 50% jego udział w wydatkach budżetu gminy, czy też liczba osób zatrudnionych w tym dziale (nauczyciele, pracownicy obsługi) - 32,59 %. Gmina Dubiecko jako jedyna gmina wiejska w b. województwie przemyskim przyjęła prowadzenie oświaty od 1.01.1994 r. czyli 2 lata wcześniej niż ustawy termin. Okres ten wykorzystano na poprawę stanu bazy technicznej oświaty. M. in. wykonano wiele zadań remontowo - inwestycyjnych, jak wykonanie 3 dachów, inwestycji w Szkole Podstawowej w Drohobyczce, wykonanie instalacji co na gaz w Przedmieściu Dubieckim czy prace remontowe w Szkole w Bachórcu.

TAB. 11. LICZBA UCZNIÓW W POSZCZEGÓLNYCH SZKOLACH.

Szkoła	Liczba miejsc dydaktycznych	Powierzchnia dydaktyczna (m ²)	Liczba uczniów w roku szk. 98/99
SP Dubiecko	393	655	319
O/zamiejscowy Słonne	22	55	13
O/zamiejscowy Sielnica	30	240	12
SP Bachórzec	200	404	166
Szk. Fil. Kosztowa	150	280	15
SP Drohobyczka	137		125
SP Przedm. Dubieckie	180	270	139
SP Nr 1 Nienadowa	100	302	103
SP Nr 2 Nienadowa	130	432	91
SP Iskań	52	80	107
SP Słiwnica	90	400	70
SP Hucisko Nienadowskie	85	151	74
Budynek Tarnawka	40	70	dzieci uczęszcz.
Budynek Piątkowa	40	70	do Iskani

Zródło: Urząd Gminy

W roku szkolnym 1998/99, funkcjonowało 10 szkół, w których uczyło się 1270 uczniów, w klasach I - VIII.

TAB. 12. LICZBA UCZNIÓW W SZKOŁACH, PRZEDSZKOLACH I ODDZ. „ZEROWYCH”.

Lp.	Nazwa wsi	Liczba obiektów	Stopień organizacyjny	Liczba uczniów (miejsc)	Liczba pomieszczeń do nauki
1.	Hucisko Nienadowskie	1	I-VIII kl."0"	74 13	4 1
2.	Nienadowa Górna	1	I-VIII kl."0"	86 22	7 1
3.	Nienadowa Dolna	1	I-VIII kl."0"	107 17	7 1
4.	Drohobyczka	1	I-VIII kl."0"	140 18	7 1
5.	Kosztowa	1	I-V kl."0"	23 12	4 1
6.	Śliwnica	1	I-VIII kl."0"	73 13	7 1
7.	Przedmieście Dubieckie	1	I-VIII kl."0" przedszkole	134 18 25	7 1 1
8.	Bachórzec	1	I-VIII kl."0" przedszkole	155 17 22	8 1 1
9.	Iskań	1	IV-VIII	82	5
10.	Piątkowa	1	II-III	24	2
11.	Tarnawka	1	I kl."0"	12 11	1 1
12.	Dubiecko	1	I-VIII kl."0"	329 29	14 2
13.	Sielnica	1	I-III kl."0"	18 5	1 1
14.	Słonne	1	I-III kl."0"	11 9	1 1
15.	Dubiecko /stare przedszkole/	1	2 oddziały	l.m. 60 l.dz. 44	2

W wyniku reformy systemu oświaty w gminie powstało 2 gimnazja : w Nienadowej i Dubiecku. To ostatnie posiada 3 oddziały zamiejscowe (w Drohobyczce, Przedmieściu i Bachurzu).

Ponad to na terenie gminy funkcjonuje Liceum Ogólnokształcące w Dubiecku i istniejący od 50 lat Zespół Szkół Rolniczych w Nienadowej, w którym w 1998r. uczyło się 200 uczniów.

Mieszkalnictwo

Na terenie gminy dominuje budownictwo mieszkaniowe jednorodzinne. Gmina ma średni wskaźnik powierzchni użytkowej na 1 osobę w skali powiatu.

TAB. 13. ZASOBY MIESZKANIOWE ZAMIESZKANE NA TLE POWIATU.

Gmina	Liczba osób		Powierzchnia użytkowa w m ²	
	na 1 mieszkanie	na 1 izbę	1 mieszkania	na 1 osobę
Bircza	4,03	1,32	58,8	14,6
Dubiecko	3,31	1,28	63,8	16,3
Fredropol	4,40	1,31	66,62	15,1
Krzywca	4,43	1,35	74,02	16,7
Krasiczyn	4,45	1,35	55,64	14,2
Medyka	4,20	1,16	71,46	17,0
Orły	4,70	1,22	87,36	18,6
Stubno	3,92	1,19	67,05	18,0
Żurawica	4,10	1,11	73,61	18,0

W 1997r. w gminie nie oddano do użytku żadnej powierzchni mieszkaniowej. Gmina otrzymała jako mienie komunalne mieszkania w „Agronomówce”, „Lecznicy” jak również zlokalizowane w Domach Nauczyciela. W wyniku działań komunalizacyjnych otrzymano 2 budynki w Nienadowej przy ZSR oraz tzw. Czworaki.

Służba zdrowia

Stan usług medycznych jest wystarczający na miejscowe potrzeby. W gminie na stałe pracuje:

- 3 lekarzy ogólnych,
- 2 stomatolog,
- 11 pielęgniarek.

TAB. 14. PRACOWNICY MEDYCZNI SŁUŻBY ZDROWIA

Gmina	Liczby bezwzględne			Na 10 tysięcy ludności		
	Lekarze	Dentyści	Pielęgniarki	Lekarze	Dentyści	Pielęgniarki
Bircza	2	1	5	2,9	1,4	7,2
Dubiecko	3	2	11	3	2	10,9
Fredropol	3	2	5	5,2	3,5	8,7
Krzywca	2	1	3	4,4	2,2	6,6
Krasiczyn	2	1	6	3,9	2,0	11,7
Medyka	3	1	10	4,8	1,6	16,0
Orły	4	3	6	4,8	3,6	7,1
Stubno	2	2	4	4,8	4,8	9,6
Żurawica	14	5	82	11,5	4,1	67,6

Zródło: US Przemysł 1998

Wśród gmin powiatu gmina Dubiecko zajmuje czwarte miejsce pod względem liczby lekarzy przypadających na 10 tys. ludności, zaś trzecie miejsce jeśli chodzi o liczbę mieszkańców przypadających na lekarza stomatologa.

TAB.15. SZPITALA, APTEKI I PUNKTY APTECZNE

Gmina	apteki	liczba ludności na 1 aptekę	przychodnie	ośrodki zdrowia
Bircza	1	6986	-	1
Dubiecko	1	10070	-	2
Fredropol	1	5746	-	2
Krasiczyn	-	-	-	1
Krzywca	-	-	-	2
Medyka	1	6233	1	1
Orły	1	8415	-	2
Stubno	1	4158	-	2
Żurawica	1	12139	3	3

Źródło: US Przemysł 1997

Opieka społeczna

Zadania z zakresu opieki społecznej realizuje Gminny Ośrodek Pomocy Społecznej, który zatrudnia 5 pracowników (w tym jeden etat finansowany przez gminę) oraz 8 opiekunek domowych.

Ośrodek kieruje całokształtem spraw w zakresie rozpoznawania potrzeb, planowania i zabezpieczania środków finansowych niezbędnych dla pokrycia tych potrzeb. Zadania w zakresie pomocy społecznej obejmują zadania własne gminy oraz zadania zlecone gminie.

Do zadań własnych gminy należą:

- przyznawanie i wypłacanie zasiłków celowych i celowych specjalnych,
- przyznawanie pomocy rzeczowej,
- inne zadania wynikające z rozeznaczonych potrzeb gminy.

Zadania zlecone gminie to:

- * przyznawanie i wypłacanie zasiłków stałych, renty socjalnej,
- * przyznawanie i wypłacanie zasiłków okresowych, okresowych gwarantowanych, okresowych specjalnych,
- * opłacanie składek na ubezpieczenie społeczne i zdrowotne,
- * wypłatę zasiłków rodzinnych i pielęgnacyjnych,
- * przyznawanie pomocy kombatantom.

4. GOSPODARKA

Przemysł

Na terenie gminy Dubiecko zarejestrowanych jest 281 podmiotów gospodarczych. Do najważniejszych należą:

Ważniejsze podmioty gospodarcze w gminie.

1. Bank Spółdzielczy O/Dubiecko
2. Spółdzielnia Kółek Rolniczych Przedmieście Dubieckie i ZUM
3. Gminna Spółdzielnia „Sch” Dubiecko
4. Spółdzielnia Budownictwa Wiejskiego w Dubiecku.
5. Rolniczo-Hodowlana Spółdzielnia Produkcyjna w Iskani
6. Zakład Kaletniczy w Dubiecku
7. Hurtownia Materiałów Budowlanych Przedmieście Dubieckie
8. „Elgo BudMax”

Kondycja większości ww. zakładów jest słaba. Duża konkurencja, brak rynku zbytu, wysoka stopa procentowa kredytów, wysokie podatki i ubezpieczenia ZUS, wysokie ceny środków produkcji rolnej to niektóre z wielu czynników wpływających na kondycję finansową przedsiębiorstw i zakładów pracy.

Pozostałe podmioty gospodarcze to niewielkie zakłady produkcyjne, usługowe i handlowe, w większości jednoosobowe lub spółki cywilne. Największą dynamikę rozwoju w gminie, podobnie jak w całym regionie, wykazuje sektor handlowy. Występująca na terenie gminy niewielka liczba prywatnych przedsiębiorstw przemysłowych wynika z braku kapitału potrzebnego do prowadzenia tego rodzaju działalności.

TAB. 16. JEDNOSTKI ORGANIZACYJNE ZAREJESTROWANE W SYSTEMIE REGON WEDŁUG FORM WŁASNOŚCI

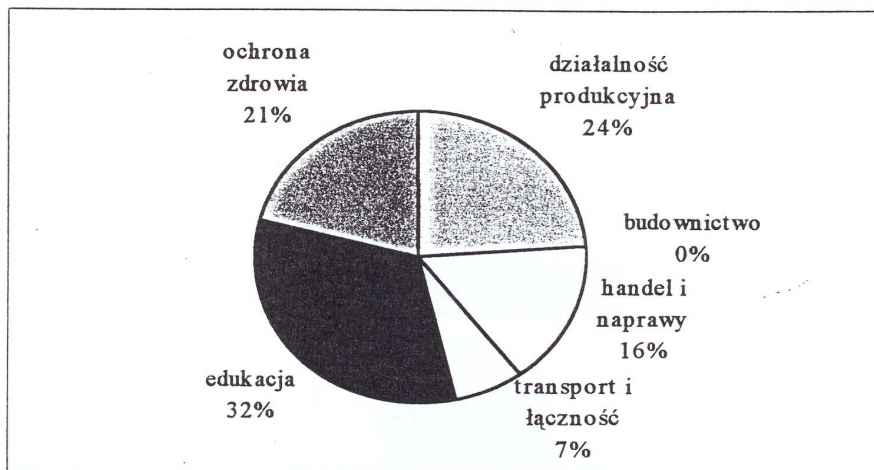
Gmina	Ogółem	Sektor	
		Publiczny	Prywatny
Dubiecko	281	20	261

Źródło: US Przemysł dane na 31.12.1997

TAB. 17, WYKAZ PODMIOTÓW GOSPODARCZYCH ZAREJESTROWANYCH W SYSTEMIE REGON,
WEDŁUG FORM WŁASNOŚCI

Wyszczególnienie	Ogółem	Sektor publiczny	Sektor społeczny	Rolnictwo i leśnictwo	Rybołówstwo i rybactwo	Górnictwo i kopalnictwo	Działal. produkcyjna	Zaopatrzenie w energię	Budownictwo
Bircza	274	15	259	40	0	0	28	0	18
Dubiecko	281	20	261	11	0	0	49	0	33
Fredropol	166	14	152	20	0	0	13	0	14
Krasiczyn	230	8	222	29	0	0	22	0	13
Krzywca	138	14	124	17	0	0	19	0	8
Medyka	222	11	211	2	0	0	14	1	30
Orły	281	15	266	11	0	0	31	1	31
Przemyśl	428	9	419	18	0	0	60	0	44
Stubno	131	9	122	6	1	0	5	0	12
Żurawica	431	20	411	13	0	1	29	0	39
Razem	2582	135	2447	167	1	1	270	2	242
c.d. tabeli									
Wyszczególnienie	Handel, naprawy	Hotele i restaur.	Transport i łączność	Pośrednictwo finans.	Obsługa nieruchomości	Administracja publicz.	Edukacja	Ochr. Zdrowia i opieka społ.	Pozost. Działal. usług.
Bircza	109	10	30	2	5	1	10	5	16
Dubiecko	105	8	14	3	16	1	14	11	16
Fredropol	63	7	19	1	3	1	9	5	11
Krasiczyn	97	14	18	0	16	1	6	7	7
Krzywca	46	6	8	3	9	1	8	3	10
Medyka	92	10	31	5	17	4	4	1	11
Orły	123	4	27	6	21	1	10	5	10
Przemyśl	183	8	48	2	36	0	10	3	16
Stubno	62	2	8	2	16	1	4	4	8
Żurawica	175	10	65	9	45	2	10	10	23
Razem	1055	79	268	33	184	13	85	54	128

Wykres 3, Struktura zatrudnienia na terenie gminy Dubiecko.



Źródło: US Przemysł 1998

Rolnictwo

Dubiecko jest gminą typową rolniczą. Większość jej ludności zajmuje się rolnictwem lub zamieszkuje w gospodarstwach rolnych. Na powierzchni ogółem 15.426 ha - użytki rolne wynosiły 8.276 ha co stanowi 53,65% i jest zbliżone do wartości w powiecie i województwie gdzie użytki rolne stanowią 52,6% powierzchni.

Korzystna jest struktura własności: większość gruntów bo aż 96,5% to własność osób fizycznych (w województwie podkarpackim grunty w posiadaniu osób fizycznych stanowią 87%).

Na terenie gminy Dubiecko działalność prowadzi 2.105 gospodarstw indywidualnych. Średnia wielkość gospodarstwa to ok. 4,3ha. Największa ilość gospodarstw (38,9%) mieści się w przedziale 2-4 ha. Świadczy to o dużym rozdrobnieniu gospodarstw.

W tych gospodarstwach zamieszkuje 8.986 osób. Przeciętnie w 1 gospodarstwie domowym żyje 3,94 osoby (w Polsce 3,3 osoby, a w województwie 3,8 osób).

TAB. 18. SYSTEMATYKA INDYWIDUALNYCH GOSPODARSTW WG POWIERZCHNI UŻYTKÓW.

	Liczba gospodarstw	w tym % o powierzchni				
		1-2 ha	2-4 ha	4-7 ha	7-10 ha	pow.10 ha
Dubiecko	2105	16,3	38,9	29,2	7,2	8,4

W rozbiciu na sołectwa struktura użytków rolnych w gospodarstwach indywidualnych wskazuje, że największą ich powierzchnią charakteryzują się Nienadowa i Drohobyczka.

TAB. 19. UŻYTKOWANIE GRUNTÓW WG GRANIC ADMINISTRACYJNYCH.

Sołectwo / wieś	Powierzchnia (ha)	Użytki (ha)
Bachórzec	1239	948
Dubiecko	237	188
Drohobyczka	1558	1023
Hucisko Nienadowskie	461	390
Iskań	1219	525
Kosztowa	977	661
Nienadowa	2219	1447
Przedmieście Dubieckie	851	677
Piątkowa	2539	753
Sielnica	1092	627
Śliwnica	1086	603
Słonne	197	126
Tarnawka	384	170
Winne Podbukowina	207	80
Wybrzeże	801	432

Zródło: Urząd Gminy

Poniższe tabele pokazują użytkowanie gruntów według rodzaju użytków na terenie gminy jak i w odniesieniu do średniego gospodarstwa.

TAB. 20. UŻYTKOWANIE GRUNTÓW NA TERENIE

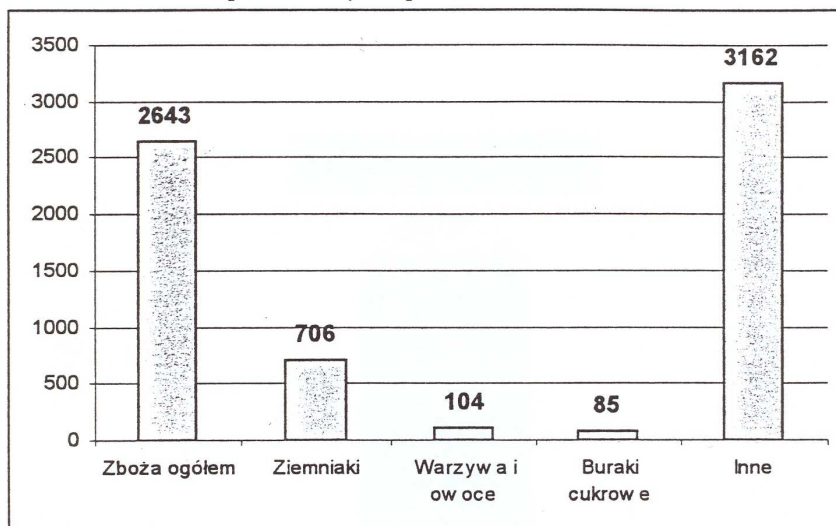
Powierzchnia ogólna	Użytki rolne						Lasy i grunty leśne	Pozostałe*	W tym pod wodami
	Razem	Grunty orne		Sady	Łąki	Pastwiska			
		Razem	Pod zasiewami						
15426	8738	7281	6700	10	648	799	5505	1183	-

TAB. 21. ŚREDNIA POWIERZCHNIA INDYWIDUALNYCH GOSPODARSTW ROLNYCH WEDŁUG RODZAJÓW UŻYTKÓW GMINY

Gmina	Średnio w 1 gospodarstwie rolnym (hektary)							
	Grunty ogółem	Użytki rolne	Grunty orne	Sady	Łąki	Pastwiska	Lasy i grunty leśne	Pozostałe
Dubiecko	4.3	3.7	3.1	0.0	0.3	0.3	0.5	0.1

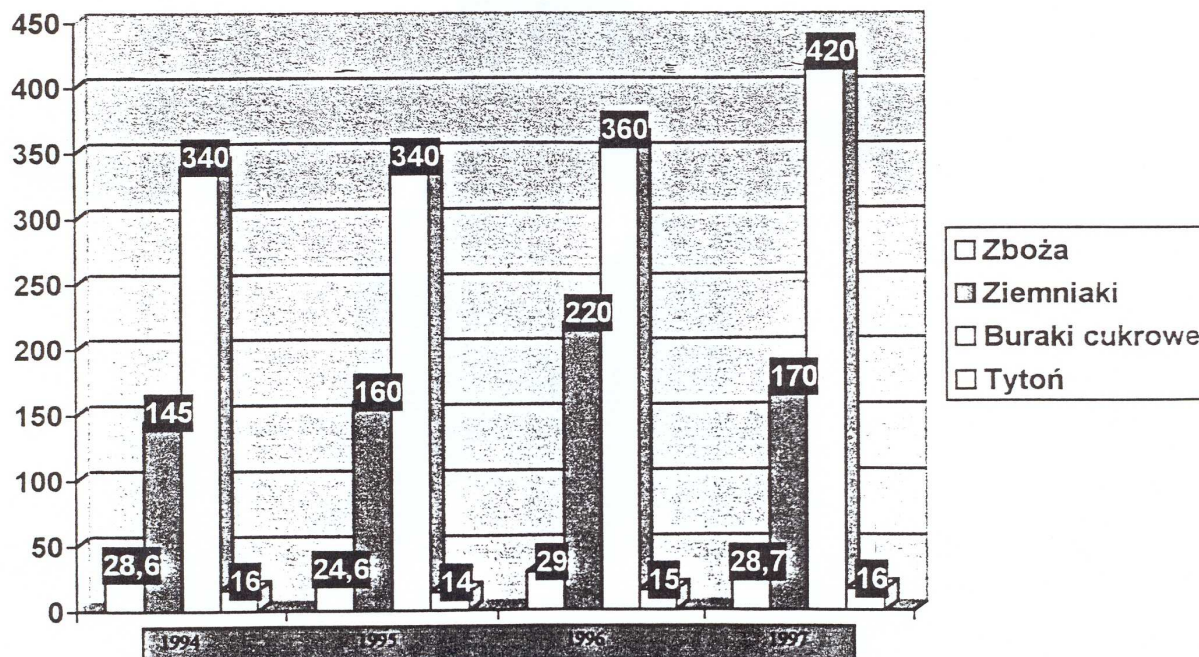
W większości gospodarstw produkcja ma wszechstronny niewyspecjalizowany charakter. Dominuje uprawa zbóż, w tym pszenicy ozimej (24,8% zasiewów ogółem), oraz okopowych, w tym ziemniaków (16,8%).

Wykres 4, Powierzchnia podstawowych upraw w ha



Źródło: Urząd Gminy

Wykres 5, Plony w gminie w latach 1994-1997



Źródło: Urząd Gminy

TAB. 22. ZWIERZĘTA GOSPODARSKIE W GMINIE

Wyszczególnienie	Łość sztuk
	1996
Pogłowie bydła	3627
Pogłowie trzody chlewnej	2047
Pogłowie owiec	47
Pogłowie koni	715
Kozy	84
Króliki	933
Pogłowie drobiu	26991

Zródło: Urząd Gminy

Jak widać z powyższej tabeli, w produkcji zwierzęcej dominował chów drobiu, trzody chlewnej i bydła.

Na terenie gminy funkcjonuje RHSP w Iskani, Gospodarstwo Pomocnicze przy ZSR w Nienadowej oraz grunty AWRSP w Wybrzeżu wydzierżawione osobom fizycznym.

Gmina nie jest w stanie sama rozwiązać wszystkich problemów rolnictwa - ze swojego budżetu, w miarę możliwości, udzielała wsparcia poprzez dopłaty do inseminacji, materiału siewnego, wapnowania.

Leśnictwo

Lasy, grunty leśne i pozostałe grunty zajmują w gminie 7.150 ha. Gospodarkę leśną prowadzą Nadleśnictwa z Dynowa, Birczy i Kańczugi na 3.800,93 ha lasów. Większość lasów tych Nadleśnictw uznanych jest za lasy ochronne. Lasy gminne i wiejskie zajmują powierzchnię 131,75 ha co stanowi 1,84% ogółu.

Lasy występujące w obrębie gminy są lasami produkcyjnymi a prace zagospodarowania obszarów leśnych zmierzają do stworzenia lasów mieszanych z jodłą, bukiem, modrzewiem, dębem z domieszką jaworu, klonu, jesionu, wiązu i lipy.

5. INFRASTRUKTURA TECHNICZNA

Wodociągi, kanalizacja i gospodarka odpadami

Zagadnienia te mają szczególne znaczenie dla produkcji rolnej, wszechstronnego rozwoju gospodarczego i ekologii. Inwestycje na kompleksowe rozwiązanie gospodarki wodnej na wsi (wodociągi, kanalizacje, oczyszczalnie ścieków, melioracje rolne) są zadaniami priorytetowymi w większości gmin regionu.

Aktualny stan kanalizacji gminy Dubiecko odbiega znacznie od wymaganych standardów. Ukazują poniższe zestawienia.

TAB. 23. WODOCIĄGI I KANALIZACJA.

Wyszczególnienie	Długość sieci (km)		Przyłącza do budynków (km)		Zużycie wody w gosp. domowych	
	wodociągi	kanalizacja	wodociągi	Kanalizacja	dm ³	na osobę
Dubiecko		7,2		3,9		3m
Nienadowa		5,3		1,4		3

TAB. 24. GOSPODARSTWA ROLNE WG SPOSOBÓW ODPROWADZANIA ŚCIEKÓW.

Odprowadzanie ścieków			Wywożenie śmieci	
do sieci kanalizacyjnej	do szamba	brak kanalizacji	na zorganizowane wysypisko	zagospodarowywane we własnym zakresie
223	1400	600	2200	-

Źródło: US Przemysł 1998

W gminie jest kontenerowa oczyszczalnia ścieków wraz z kanalizacją w Dubiecku. W 1998 r. przejęto na własność gminy istniejącą oczyszczalnię przy ZSR w Nienadowej. W 1997r. wykonano około 5,2 km sieci kanalizacji sanitarnej w Nienadowej na tzw. Kolonii. Kanalizację włączono do istniejącej oczyszczalni. We wrześniu 1999r. oddano w tej miejscowości do użytku nową oczyszczalnię ścieków - jest to nowoczesny obiekt (z możliwością dalszej rozbudowy) z technologią mechaniczno - biologiczną, o wydajności 258m³ na dobę. Obecnie jest wykorzystywany z minimalną technologicznie ilością ścieków. Spowodowane jest to ograniczonym zrzutem ścieków wynikającym ze słabo rozbudowanej kanalizacji w gminie.

Zadaniem przed którym stoi gmina to jej wodociągowanie. W 1996 r. wykonano "Program wodociągowania". W 1997 r. wykonano na gruntach ZSR studnie wiercone. W dniu 26.10.1998r. rozstrzygnięto przetarg na projekt techniczny i program wodociągowania lewobrzeżnej części gminy.

Własnością gminy jest wysypisko śmieci w Nienadowej. Cała gmina nie posiada zorganizowanego wywozu śmieci. Próby wywozu śmieci podjęto w Dubiecku, gdzie dofinansowano zakup kubłów 110 l, zaś wywozem zajmował się sołtys wsi.

Gazownictwo

Zgazyfikowanych jest 12 wsi. Do gazyfikacji pozostają Łączki - zostały stworzone do tego techniczne możliwości poprzez ułożenie w Sielnicy rury o większej średnicy. Do zgazyfikowania pozostaje 4 wsie za Sanem.

Drogi i szlaki komunikacyjne

Drogi są istotnym elementem gminnej infrastruktury technicznej, szczególnie te krajowe są ważnym katalizatorem rozwoju.

Przez gminę przebiega droga krajowa Przemysł- Domaradz na odcinku o długości 10 km. Jej nawierzchnia jest twarda ulepszona, a jej stan dobry. Obecnie układ drogowy na obszarze gminy tworzą:

- drogi gminne - 36 km
- drogi powiatowe - 63 km
- drogi wiejskie - ok. km

Dróg powiatowych jest w gminie 63 km, w tym o nawierzchni twardej jest 49 km, z czego o ulepszonej 46 km. Stan dróg powiatowych jest zły o czym świadczą drogi w kierunku Piątkowej, Huciska Nienadowskiego, Piątkowej, Słonego, Śliwnicy, Drohobyczki, Kosztowej czy Sielnicy. Przebudowy wymagają obiekty mostowe. W tym zakresie władze gminny powinny współpracować Radami Powiatów oraz Województwem. Dróg gminnych jest 36 km, w tym o nawierzchni twardej 36, z czego o ulepszonej 20 km.

TAB. 25. SIĘĆ DRÓG GMINNYCH.

Lp.	Nr drogi	Nazwa drogi	Długość km
1.	3313001	Bachórzec - Cegielnia	0,600
2.	3313002	Bachórzec - Miasteczko	0,600
3.	3313003	Bachórzec - do Sanu	0,700
4.	3313004	Bachórzec - przez wieś	0,250
5.	3313005	Dubiecko - ul.Cmentarna	0,200
6.	3313006	Dubiecko - ul.Krasickiego	0,450
7.	3313007	Dubiecko - ul.Kościelna	0,100
8.	3313008	Dubiecko - Olchówka	0,900
9.	3313009	Dubiecko - ul.Rynek	0,100
10.	3313010	Dubiecko - ul.Strażacka	0,100
11.	3313011	Dubiecko - ul.Świerczewskiego	0,100
12.	3313012	Dubiecko - ul.Wałowa	0,500
13.	3313013	Dubiecko - ul.Zamkowa	0,250
14.	3313014	Drohobyczka - Jastrzębiec	4,000
15.	3313015	Drohobyczka - Huta	1,500
16.	3313016	Hucisko - Kopiec	3,500
17.	3313017	Hucisko - Krzyż	1,100
18.	3313018	Kosztowa - Hodorówka	0,650
19.	3313019	Kosztowa - Górna Wieś	1,500
20.	3313020	Nienadowa - Górka	0,600
21.	3313021	Nienadowa - Kał	0,800

22.	3313022	Nienadowa - Las	0,350
23.	3313023	Nienadowa - Wysypisko śmieci	0,500
24.	3313024	Przedmieście - Czerwonka	1,400
25.	3313025	Przedmieście - Podbukowina	2,200
26.	3313026	Przedmieście - Stara Droga	0,900
27.	3313027	Sielnica - Łączki	2,000
28.	3313028	Śliwnica - Księża część	1,200
29.	3313029	Tarnawka - Załasek	2,600
30.	3313030	Winne- Podbukowina - przez wieś	0,800
31.	3313031	Wybrzeże - Bachórzec	4,500
32.	3313032	Wybrzeże - przez wieś	0,500
33.	3313033	Wybrzeże - na Sanie	0,500
34.	3313034	Wybrzeże - wzdłuż Sanu	0,800

Zródło: Urząd Gminy

Komunikacja zbiorowa

Na terenie gminy funkcjonuje tylko komunikacja kołowa-drogowa. Realizowana jest przez Oddziały PKS w Przemyślu, Rzeszowie i Brzozowie. Istnieją połączenia PKS z Przemyślem, Brzozowem, Krosnem, Birczą i Dynowem. Gmina posiada nowy dworzec PKS. Majątek gminy stanowi również sieć przystanków PKS realizowanych często przy pomocy mieszkańców, jak w Śliwnicy czy Tarnawce. Połączenia z sąsiednimi aglomeracjami i miastami należy uznać za zadawalające i wystarczające. Od czasu likwidacji (1997r.) przez PKS Przemyśl nieopłacalnych połączeń problem jest komunikacja lokalna.

Telekomunikacja

Główne zadanie związane z łącznością to telefonizacja gminy. Do 1998r. telefonizację przeprowadzono w 5 wsiach. Gmina uczestniczy w pracach Związku Gmin Ziemi Przemyskiej, który został powołany między innymi do przeprowadzenia telefonizacji. Obecnie realizowana jest powszechna telefonizacja gminy przy 50% udziale gminy i 50% udziale TP S.A. Prace nad telefonizacją gminy są w toku.

TAB. 26. ABONENCI TELEFONICZNI OGÓLEM

Wyszczególnienie	W liczbach bezwzględnych	Na 1000 ludności
Gmina Dubiecko	529	51,4

Zródło: US Przemyśl 1998

TAB. 27. DOSTĘPNOŚĆ DO USŁUG TELEFONICZNYCH W GOSPODARSTWACH ROLNYCH

	Telefon		Brak dostępu
	w gospodarstwie	ogólnodostępny	
Gmina Dubiecko	529	17	-

Źródło: US Przemysł 1998

Elektroenergetyka

Województwo zasilane jest liniami 110 kV. Teren gminy jest w rejonie oddziaływania sieci połączonych z elektrowniami „Solinia” i „Widółka”.

Zasilanie poszczególnych miejscowości istnieje poprzez GPZ-ty, które są jednocześnie odbiorcą energii elektrycznej jak i dystrybutorem energii z poszczególnych transformatorów i rozdzielni. Najbliższym jest GPZ - "Dynów" 1 10/ 15. Moc transformatorów - 32,0.

6. KULTURA I TURYSTYKA

Walory historyczne

Teren dzisiejszej gminy Dubiecko zamieszkały był już w okresie neolitu. Znaleźiska archeologiczne potwierdzają także istnienie osadnictwa w czasach Imperium Rzymskiego. W VIII wieku na terenie obecnej wsi Wybrzeże powstał gród, który rozwinął się w późniejszą osadę Dubiecko. Nazwa tej miejscowości wywodzi się od ruskiego "dub" (dąb) i przypuszczalnie powstała w związku z występowaniem w tej okolicy dużej liczby dębów. Nazwa ta, ulegając wielu zmianom, zawsze była zbliżona do dzisiejszej formy. W dokumentach z XIV i XV wieku występowała jako Dubeczko, Dubeczsko lub Dubyeczeko.

Najwcześniejsze wzmianki o Dubiecku pochodzą z dwu dokumentów - w pierwszym (z 1358 roku) Kazimierz Wielki wspomina o Dubiecku jako osadzie królewskiej; w drugim (z 1389 roku) Władysław Jagiełło nadał osadę wraz z trzema innymi wsiami (Iskanią, Stopnicą i Ruszelczycami) Piotrowi Kmicie, kasztelanowi lubelskiemu, późniejszemu wojewodzie sandomierskiemu i krakowskiemu.

Na dzisiejszym miejscu Dubiecko zostało założone w 1407 roku przez syna Piotra Kmity - Mikołaja, późniejszego kasztelana przemyskiego. Lokując miasto przeniesiono osadę Dubiecko z prawego na lewy brzeg Sanu. Stara osada przyjmowała kolejno nazwy: Ruskie Dubiecko, Ruska Wieś, Stare Dubiecko, a obecnie nazywana jest Wybrzeżem.

Za sprawą koligacji rodzinnych w XVI wieku Dubiecko przeszło w posiadanie słynnej rodziny Stadnickich. Jej pobyt w tym mieście to pełne rozgłosu czasy, związane z nie zawsze dobrą sławą rodu. Nowi właściciele miasteczka dbali o jego rozwój, doprowadzali do tego, że stało się ono na pewien czas ośrodkiem reformacji.

Ród Stadnickich w historii zapisał się jednak dzięki urodzonemu w dubieckim zamku w 1551 roku Stanisławowi, znanemu później niemal w całej Polsce jako "diabeł łańcucki". "Łańcucki" od tego, że osiadł w Łańcucie, kiedy wymienił swoje dobra z Anną Pilecką, a "diabeł", bo łamał prawo, deptał wszelkie zasady moralne, dopuszczał się gwałtów, prowadził wojny niemal z wszystkimi sąsiadami, królem, sejmem, a nawet własną rodziną. Z południa sprowadził na swój kraj zbójców beskidzkich, zwanych z węgierską sabatami. Zginął pod Tarnawą w pobliżu Dobromiła, 20 sierpnia 1610 roku, z rąk Kozaka, będącego na służbie u jego największego wroga - Opalińskiego.

W 1588 roku Dubiecko zmieniło właścicieli. Andrzej Stadnicki sprzedał je wraz z zamkiem Stanisławowi Krasickiemu, kasztelanowi przemyskiemu, przedstawicielowi możnego rodu, wśród wielu dóbr władającego także podprzemyskim Krasieczynem.

3 lutego 1735 roku urodził się w Dubiecku Ignacy Krasicki, późniejszy biskup i największy polski poeta epoki oświecenia.

Także inni twórcy związani są z Dubieckiem - bywali tutaj: Franciszek Karpiński, E. Drużbacka, Wincenty Pol. Tego ostatniego często zapraszał tu Aleksander Krasicki, także poeta, ceniony heraldyk.

W okresie I wojny światowej miejscowość nie poniosła większych strat, tylko zamek został obrabowany. Po wyzwoleniu kraju w 1918 roku, Dubiecko znalazło się administracyjnie w powiecie przemyskim, w województwie lwowskim. W dwudziestolecie międzywojennym miasteczko przeżywało okres stagnacji, a w 1934 roku utraciło prawa miejskie, stając się siedzibą władz gminy zbiorowej.

15 sierpnia 1937 roku na rynku w Dubiecku, w czasie obchodu święta Czynu Chłopskiego zorganizowanego przez Stronnictwo Ludowe, podjęto rezolucje i proklamowano

czternastodniowy strajk chłopski. Udział w nim wzięło 3000 chłopów. Strajk miał na celu powstrzymanie wykonywania prac folwarcznych i wstrzymanie dowozu żywności do miasta. Nie trwał on długo, bo już po kilku dniach został zlikwidowany przez akcję policji, która w czasie pacyfikacji pobiła i raniła dziesiątki osób.

Jednym z ważniejszych wydarzeń z życia kulturalnego Dubiecka w okresie międzywojennym było odsłonięcie 31 VIII 1935 roku w parku zamkowym pomnika Ignacego Krasickiego.

W latach okupacji Niemcy dokonali eksterminacji miejscowych Żydów, stanowiących ponad połowę mieszkańców dwutysięcznego Dubiecka. Spalili synagogę żydowską, a macebami z kirkutu wybrukowali 2 km drogi.

Po latach okupacji w Dubiecku, liczącym w 1939 roku około 5 000 ludzi, pozostało jedynie około 1000 osób. Dla ludności mieszkającej w Dubiecku i okolicach, jak i na pozostałych terenach nad Sanem, koniec wojny nie był wyzwoleniem. Po odejściu Niemców do akcji dywersyjnych i napadów zbrojnych przystąpili faszyci ukraińscy spod znaku UPA. Ludność tych okolic została poddana nacjonalistycznemu terrorowi, mordowano całe rodziny, okoliczne miejscowości palone były doszczętnie.

W latach powojennych miejscowość przybrała charakter ośrodka rolniczo - rzemieślniczego.

Walory krajobrazowe, turystyka i agroturystyka

Gmina położona jest w rejonie Pogórza Przemyskiego wzdłuż osi rzeki San. Silnie zalesiony teren, o urozmaiconej rzeźbie z czystymi wodami i bogatą historią jest znakomitym miejscem do rozwoju różnych form turystyki, w tym szczególnie agroturystyki jako dodatkowego alternatywnego źródła dochodu dla ludności rolniczej.

Na terenie gminy znajduje się kilkanaście drzew uznanych za pomniki przyrody: - w Dubiecku - 4 lipy i 2 dęby, w Iskani - 9 dębów, w Wybrzeże - 6 lip i 2 dęby a także 159 obiektów zabytkowych.

Należy jednak stwierdzić, że walory te nie są wykorzystane w sposób wystarczający - baza turystyczna jest uboga a agroturystyka prawie nie istnieje - zarejestrowane są zaledwie dwa podmioty zajmujące się taką działalnością.

TAB. 28. OBIEKTY BAZY TURYSTYCZNEJ W GMINIE DUBIECKO

Lp.	Nazwa wsi	Nazwa obiektu	Liczba miejsc	Pow. w ha	Uwagi
1	2	3	4	5	6
1.	Dubiecko	Ośrodek szkoleniowo-wypoczynkowy BGŻ Ośrodek ZPP Stadion sportowy UG	37 48	- 7,00 1,43	w remoncie
2.	Nienadowa	Ośrodek „Kamax”	12/camp./	4,72	w remoncie
3.	Słonne	Ośrodek ZNP Ośrodek b. „Westy” -”Słonne” Pole namiotowe UG Pole namiotowe P. Henbel Michał	60 +40 /camp./ 60 +60/camp./ 100 nam. 25-30 nam.	2,72 2,90 1,50 0,25	
4.	Wybrzeże	Ośrodek KSM „Nadzieja	70	2,79	

Źródło: UG Dubiecko

W 1997r powstał w Łączkach prywatny ośrodek „Zielona Polana” prowadzący sezonową gastronomię.

Gmina posiada stadion sportowy w Dubiecku wraz z siłownią, która funkcjonuje od V 1997 r.

Gmina udziela pomocy finansowej dla LZS Dubiecko oraz sekcji strzeleckiej LO Dubiecko.

Działalność kulturalna

Na terenie gminy Dubiecko znajduje się 4 obiekty biblioteczne: w Dubiecku, Nienadowej, Przedmieściu Dubieckim i Drohobycze.

Funkcjonują także 3 domy kultury: w Dubiecku, Nienadowej i Przedmieściu Dubieckim oraz świetlica w Słwicy jako oddział Domu Kultury w Dubiecku.

II. STRATEGIA ROZWOJU GMINY DUBIECKO

1. ZAŁOŻENIA OGÓLNE

Funkcjonowanie gminy Dubiecko w ciągu najbliższych kilkunastu lat, które określa niniejszy dokument, będzie koncentrowało się na rozwijaniu rolnictwa, przedsiębiorczości i szerokim promowaniu gminy jako miejsca inwestycji i wypoczynku.

Wymienione obszary wymagają określenia priorytetowych kierunków działań podejmowanych przez gminę. W przypadku Dubiecka jest to rozwijanie wszelkich przedsięwzięć związanych z rolnictwem, drobnym przetwórstwem, aktywizacją mieszkańców i poszukiwaniem dla nich alternatywnych źródeł utrzymania wraz z ciągłym budowaniem infrastruktury technicznej. Dużego znaczenia nabiera również sprawa promowania gminy i przez to poszukiwania inwestorów, którzy wykorzystując istniejące warunki mogliby tu zainwestować swój kapitał. Realizacja tych strategicznych celów, jak również pozostałych w obszarach rolnictwa, infrastruktury społecznej oraz turystyki i rekreacji wpływać będzie na rozwiązanie najważniejszych problemów gminy, wymienianych przez mieszkańców podczas zorganizowanych debat, w tym :

- wysokiego poziomu bezrobocia,
- uciążliwych dla mieszkańców braków w infrastrukturze,
- braku rynku zbytu dla produktów rolniczych.

Rys.2. Logiczna struktura strategii



Punktem wyjścia opracowanej „Strategii rozwoju społeczno-gospodarczego gminy Dubiecko” był raport diagnostyczny o stanie gminy oraz analiza jej słabych i mocnych stron. Pozwoliło to na określenie problemów gminy, ich zweryfikowanie i próbę znalezienia stosownych rozwiązań. Strategia zawiera zhierarchizowane pod względem czasu i ważności decyzje rozwojowe, które pozwolą na dostosowanie się gminy do dynamicznie zmieniającej się rzeczywistości.

Struktura części planistycznej została wypracowana od ogółu do szczegółu. W misji gminy określone są obszary, w których powinna być realizowana strategia, natomiast w każdym z obszarów występują cele szczegółowe, których realizacja umożliwi osiągnięcie ogólnego celu misji. Dzięki takiej metodologii strategia gminy Dubiecko będzie świadomym i ukierunkowanym procesem podejmowania decyzji.

2. ANALIZA MOCNYCH I SŁABYCH STRON GMINY DUBIECKO

Przeprowadzone analizy, zorganizowane debaty i rozmowy z przedstawicielami społeczności lokalnej dały możliwość dokładnego poznania gminy poprzez pryzmat opinii mieszkańców, pozwoliły również przybliżyć i określić najważniejsze jej problemy. Celem tych działań była odpowiedź na pytanie, co - zdaniem mieszkańców - jest atutem ich gminy, z jakimi boryka się ona trudnościami i jak można te trudności zwalczać, wykorzystując rysujące się szanse?

Najwięcej osób za problemy priorytetowe uznało:

- dokończenie budowy kanalizacji gminy,
- wybudowanie sieci wodociągów,
- modernizację rolnictwa,
- remonty dróg,
- bezrobocie.

Ustalono również co - wg mieszkańców gminy - zaliczyć należy do jej pozytywnych cech. Większość wymieniała:

- dobre gleby i czyste środowisko naturalne,
- silne poczucie tożsamości grupowej, wolę i ochotę do działania,
- wybudowanie sieci gazociągów,
- postępująca telefonizacja gminy.

Raport o stanie gminy oraz wyniki analiz były podstawą do przeprowadzenia analizy SWOT - mocnych i słabych stron oraz szans i zagrożeń gminy Dubiecko. Analiza dotyczy sytuacji w jakiej obecnie znajduje się gmina, pozwala zrozumieć koncepcje rozwoju ekonomicznego, daje również możliwość określenia wzrostu gospodarczego przez zinventaryzowanie istniejących zasobów.

A. POŁOŻENIE, ŚRODOWISKO NATURALNE	
MOCNE STRONY	SŁABE STRONY
<ul style="list-style-type: none"> • czyste środowisko naturalne • atrakcyjny krajobraz • przewaga dobrych gleb • bliskość potencjalnych rynków zbytu na Wschodzie 	<ul style="list-style-type: none"> • brak kanalizacji w gminie • brak funkcjonalnych związków • brak funkcjonalnych związków z zagranicą
SZANSE	ZAGROŻENIA
<ul style="list-style-type: none"> • wzrastająca świadomość ludzi • możliwość promowania gminy jako miejsca czystego ekologicznie • wzrost zainteresowania wypoczynkiem na wsi 	<ul style="list-style-type: none"> • zła gospodarka odpadami • możliwość degradacji środowiska naturalnego w wyniku działalności człowieka bez zabezpieczenia właściwych funkcji komunalnych • brak tradycji wykorzystywania istniejących walorów

B. WARUNKI DEMOGRAFICZNE, POTENCJAŁ LUDZKI	
MOCNE STRONY	SŁABE STRONY
<ul style="list-style-type: none"> • duży procent ludzi młodych • znaczne zasoby siły roboczej 	<ul style="list-style-type: none"> • duże bezrobocie • brak możliwości zatrudnienia poza rolnictwem • płytki rynek pracy • niekorzystna struktura wykształcenia
SZANSE	ZAGROŻENIA
<ul style="list-style-type: none"> • dodatni przyrost naturalny • możliwości zdobywania nowych kwalifikacji 	<ul style="list-style-type: none"> • starzenie się społeczności wiejskiej • wyludnianie się wsi • migracja ludzi młodych • ograniczenie zatrudnienia w rolnictwie

C. POZIOM ZASPOKOJENIA POTRZEB SOCJALNO-BYTOWYCH	
MOCNE STRONY	SŁABE STRONY
<ul style="list-style-type: none"> • dobrze rozwinięta sieć szkół podstawowych • szkolnictwo średnie na terenie gminy • rezerwy terenowe pod budownictwo • dosyć dobrze rozwinięty system opieki medycznej 	<ul style="list-style-type: none"> • ograniczenie funduszy publicznych na ochronę zdrowia i opiekę społeczną • słabe wyposażenie szkół • brak sal gimnastycznych, boisk • brak zasobów mieszkaniowych
SZANSE	ZAGROŻENIA
<ul style="list-style-type: none"> • reforma ubezpieczeń społecznych • rozwój alternatywnych źródeł utrzymania ludności rolniczej • program szkoleń dla ludności 	<ul style="list-style-type: none"> • pogarszające się warunki bytowe • powiększające się różnice w dochodach ludności

D. GOSPODARKA	
MOCNE STRONY	SŁABE STRONY
<ul style="list-style-type: none"> • - korzystna struktura własności • znaczne zasoby niewykorzystanej siły roboczej • dobre cechy ekologiczne płodów rolnych • duża aktywność gospodarcza mieszkańców gminy 	<ul style="list-style-type: none"> • słabość finansowa istniejących podmiotów gospodarczych • brak przemysłu przetwórczego • struktura gospodarstw rolnych, duże rozdrobnienie • mała specjalizacja produkcji rolniczej • brak usług rolniczych i poza rolniczych • wysokie koszty produkcji
SZANSE	ZAGROŻENIA
<ul style="list-style-type: none"> • korzystne warunki glebowo-klimatyczne do rozwijania produkcji żywności • rozwój przedsiębiorczości na terenach wiejskich • dostęp do tanich kredytów 	<ul style="list-style-type: none"> • przywiązanie do tradycyjnych form gospodarowania na wsi • pogarszająca się sytuacja ekonomiczna w rolnictwie - ubożenie wsi • brak rynków zbytu na produkty rolne • niestabilna polityka państwa wobec rolnictwa i obszarów wiejskich

E. INFRASTRUKTURA TECHNICZNA	
MOCNE STRONY	SŁABE STRONY
<ul style="list-style-type: none"> • dobrze rozwinięta sieć dróg • dobre połączenie z okolicznymi aglomeracjami • dobrze rozwinięta sieć energetyczna, • dobrze rozwinięta sieć gazowa 	<ul style="list-style-type: none"> • brak sieci kanalizacyjnej • zła jakość połączeń telefonicznych • niski standard nawierzchni dróg • brak systemu zagospodarowania odpadów • brak sieci wodociągowej
SZANSE	ZAGROŻENIA
<ul style="list-style-type: none"> • zagraniczne środki pomocowe na inwestycje w dziedzinie infrastruktury • wspólne działania w ramach powiatu lub celowych związków gmin 	<ul style="list-style-type: none"> • wzrastające zapotrzebowanie na energię elektryczną • wzrastające zapotrzebowanie na wodę • wzrastająca ilość ścieków i odpadów

F. KULTURA, SPORT, TURYSTYKA	
MOCNE STRONY	SŁABE STRONY
<ul style="list-style-type: none"> • bogate tradycje historyczne i kulturalne • silne poczucie tożsamości lokalnej = • przywiązanie do tradycji wiejskich • cechy psychiczne mieszkańców gminy - upór w dążeniu do celu i cierpliwość • dobre warunki do rozwoju różnych form turystyki kwalifikowanej • dobre warunki do rozwoju agroturystyki 	<ul style="list-style-type: none"> • słaba baza turystyczna • brak podstawowych obiektów sportowych • brak wytyczonych szlaków i ścieżek turystycznych • brak promocji gminy na zewnątrz • bierna postawa ludności wiejskiej
SZANSE	ZAGROŻENIA
<ul style="list-style-type: none"> • wzrost zainteresowania agroturystyką • wymiana młodzieży szkolnej powiązana z aktywnym wypoczynkiem • rozwój atrakcyjności terenów gminy w związku z ochroną walorów przyrodniczych w utworzonym Parku Narodowego 	<ul style="list-style-type: none"> • brak tradycji korzystania z istniejących walorów • możliwość degradacji środowiska • ograniczenia wynikające z polityki Parku • możliwość osłabienia tożsamości lokalnej w obliczu wyzwań współczesnej pop-kultury

G. WARUNKI WSPIERAJĄCE ROZWÓJ GOSPODARCZY	
MOCNE STRONY	SŁABE STRONY
<ul style="list-style-type: none"> • sprzyjająca przedsiębiorczości polityka samorządu lokalnego • dobry wizerunek gminy w oczach mieszkańców • aktywna postawa mieszkańców 	<ul style="list-style-type: none"> • brak dużego kapitału prywatnego • brak możliwości pozyskania zewnętrznych inwestorów • brak programów i kierunków rozwoju obszarów wiejskich
SZANSE	ZAGROŻENIA
<ul style="list-style-type: none"> • wzrastająca umiejętność poszukiwania pozabudżetowych źródeł wspierania inwestycji • nowe zasady finansowania inwestycji • możliwość uzyskania dostępu do europejskich funduszy przedakcesyjnych 	<ul style="list-style-type: none"> • koncentracja instytucji wspierających rozwój przedsiębiorczości w ośrodkach miejskich • niedoinwestowanie małych i średnich przedsiębiorstw • malejący rynek zbytu

3. OBSZARY, CELE I ZADANIA REALIZACYJNE

OBSZAR 1

INFRASTRUKTURA TECHNICZNA

CELE OBSZARU 1

- ⇒ Kompleksowy rozwój w dziedzinie infrastruktury technicznej
- ⇒ Akumulacja rezerw finansowych i pozyskiwanie dodatkowych środków
- ⇒ Atrakcyjne tereny budowlane

ZADANIA REALIZACYJNE

- Budowa kanalizacji (włączenie pozostałych wsi) wraz z systemem małych biooczyszczalni, tam gdzie budowa kanalizacji jest nieopłacalna.
- Modernizacja i naprawy dróg, budowa chodników przy ruchliwych drogach, oświetlenie ulic.
- Kompleksowa telefonizacja wsi.
- Budowa sieci wodociągowych i rozbudowa ujęć wody.
- Budowa nowoczesnego systemu gromadzenia, odbioru, składowania i segregacji odpadów (wspólna inwestycja z gminami sąsiednimi).
- Promocja dobrze uzbrojonych terenów jako miejsc pod budownictwo mieszkaniowe i gospodarcze.

Komentarz

Rozbudowa infrastruktury gminnej jest w tej chwili priorytetowym zadaniem. Obszar ten wymagał będzie bardzo dużych nakładów finansowych, wiele jest bowiem do zrobienia. Zasadniczą sprawą jest budowa kanalizacji oraz kompleksowa telefonizacja wsi. Realizacja zadań z obszaru 1 jest jednym z podstawowych warunków możliwości osiągnięcia celów w innych obszarach..

OBSZAR 2 ROLNICTWO

CELE OBSZARU 2

- ⇒ Utrzymanie rolniczego charakteru gminy
- ⇒ Tworzenie warunków do prowadzenia produkcji żywności ekologicznej
- ⇒ Restrukturyzacja rolnictwa pod względem agrarnym i technologicznym w celu dostosowania do gospodarki rynkowej

ZADANIA REALIZACYJNE

- Organizowanie kursów doradztwa uczących dostosowywania się do gospodarki wolnorynkowej, warunków panujących w UE oraz promujących opłacalne formy produkcji.
- Wzrost liczby gospodarstw wyspecjalizowanych w wybranych kierunkach rolniczych
- Tworzenie opartych o współwłasność przedsiębiorstw przetwórczych
- Dążenie do jednorodności produkcji przez tworzenie grup producenckich rolników (przygotowywanie jednolitych partii towarów).
- Komasaacja gruntów.
- Poszukiwanie rynków zbytu i możliwości kontraktacji.
- Szeroka promocja opłacalnych form produkcji rolnej.
- Melioracja gruntów.
- Dostosowanie produkcji do potrzeb rynku.
- Obniżenie kosztów i podniesienie jakości produktów.

Komentarz

Gmina Dubiecko jest i pozostanie gminą rolniczą. Rolnictwo traktowane było dotąd jako podstawowa gałąź rozwoju gospodarczego, ponieważ było źródłem dochodów znaczącej części mieszkańców. Zmianom musi ulec jednak sposób prowadzenia gospodarstw rolnych. Wszelkie działania w dziedzinie rolnictwa powinny zmierzać do podniesienia jego konkurencyjności poprzez podnoszenie jakości produkcji przy wykorzystaniu wszelkich form doradztwa oraz zmianę struktury gospodarstw. Wielokierunkową produkcję rolniczą należy dostosowywać do możliwości jej zbytu przy wykorzystaniu bliskiego sąsiedztwa Rzeszowa i Przemyśla oraz rynku wschodniego. Profil produkcji powinien być ustalany na podstawie analizy kosztów i analizy zmieniającego się rynku.

Specjalizacja pracy, jaką wymuszają grupy producenckie, zapewni również dodatkowe miejsca pracy, tak potrzebne w gminie, wspólne wykorzystywanie parku maszynowego, wspólne organizowanie zbytu - minigięlda, minihurt, ujednocianie partii towarów.

OBSZAR 3
DROBNA PRZEDSIĘBIORCZOŚĆ, PRZETWÓRSTWO ROLNE

CELE OBSZARU 3

- ⇒ Aktywizacja gospodarcza gminy
- ⇒ Tworzenie warunków do rozwoju bazy przetwórczej
- ⇒ Tworzenie nowych miejsc pracy
- ⇒ Pozyskiwanie inwestorów zewnętrznych

ZADANIA REALIZACYJNE

- Wyszukanie, wyszkolenie i pomoc w zorganizowaniu grupy lokalnych liderów - animatorów przedsiębiorczości.
- Rozwój drobnego przetwórstwa (małe ubojnie, suszarnie owoców, kiszarnie, przechowywalnie itp.).
- Wykorzystanie bazy i potencjału istniejących spółdzielni rolniczych.
- Utrzymanie dotychczasowych miejsc pracy
- Rozwój specjalistycznych usług pozarolniczych (mała gastronomia, itp.).
- Współpraca z instytucjami wspierającymi rozwój przedsiębiorczości na wsi.
- Prowadzenie działalności szkoleniowej, doradczej, informacyjnej i promocyjnej dotyczącej alternatywnych źródeł dochodu na wsi - drobne rzemiosło, usługi, przetwórstwo, **agroturystyka** itp.
- Pomoc administracyjno-prawna dla rozpoczynających działalność gospodarzą na terenie gminy oraz prowadzenie polityki podatkowej zachęcającej do inwestowania (ulgi dla rozpoczynających działalność gospodarzą, tworzących nowe miejsca pracy).
- Utworzenie banku informacji dotyczących potencjału gospodarczego gminy, rezerw towarowych, ofert rynkowych.
- Wykorzystanie istniejących na terenie gminy obiektów gospodarczych.

Komentarz:

Rozwój przedsiębiorczości i usług okolorolniczych jest warunkiem koniecznym do dalszego funkcjonowania gminy. Z jednej strony władze gminy powinny stymulować rozwój wewnątrz gminy, służąc pomocą i doradztwem, z drugiej powinny wyjść na zewnątrz z ofertą inwestycyjną. Dostyc dobrze rozwinięta infrastruktura, wolne obiekty do zagospodarowania oraz wolne siły bezrobotnych powinny być atutami przyciągającymi inwestorów i ułatwiającymi rozpoczęcie działalności.

*Dla realizacji omawianych celów zasadne byłoby powołanie **Centrum Rozwoju Gminy** pełniącego funkcję ośrodka szkoleń, doradztwa, informacji i promocji.*

OBSZAR 4
OŚWIATA, ROZWÓJ SPOŁECZNY

CELE OBSZARU 4

- ⇒ Poprawa warunków nauczania
- ⇒ Wszechstronny rozwój dzieci i młodzieży
- ⇒ Dostosowanie bazy szkolnej do potrzeb
- ⇒ Rozwój usług oświatowych i kulturalnych dla mieszkańców
- ⇒ Integracja i aktywizacja mieszkańców

ZADANIA REALIZACYJNE

- Remonty i wyposażenie szkół w nowoczesny sprzęt dydaktyczny i naukowy (sale komputerowe, internet).
- Nauczanie przedsiębiorczości w szkołach podstawowych i gimnazjum
- Wykorzystanie obiektów użyteczności publicznej: świetlice, remizy strażackie na działalność skierowaną dla mieszkańców.
- Upowszechnianie kultury, sportu jako propozycji spędzania wolnego czasu.

Komentarz:

Celem działalności każdej gminy powinno być stworzenie dobrych warunków życia dla mieszkańców - obecnych i przyszłych. Należy przewidzieć szereg działań przystosowujących gminę do roli przewidzianej w misji. Usługi oświatowe, kulturalne i wypoczynkowe należy dostosowywać do nowych warunków, tak aby mieszkańcy chcieli z nich korzystać na miejscu. Baza lokalowa szkół powinna zostać odpowiednio wyposażona, tak aby w przyszłości mogła służyć jako baza do organizowania działań kulturalnych i opiekuńczych. Zawsze trzeba pamiętać o tym, że trwały rozwój gminy jest możliwy w sytuacji dużego zaangażowania lokalnej społeczności.

OBSZAR 5
ŚRODOWISKO NATURALNE, TURYSTYKA

CELE OBSZARU 5

- ⇒ Dalszy rozwój infrastruktury proekologicznej - zabezpieczającej środowisko naturalne
- ⇒ Poprawa czystości cieków wodnych
- ⇒ Gmina Dubiecko jako miejsce wypoczynku sobotnio-niedzielnego
- ⇒ Wykorzystanie naturalnych walorów gminy do stworzenia bazy turystyczno-rekreacyjnej

ZADANIA REALIZACYJNE

- Inwentaryzacja walorów turystyczno-rekreacyjnych.
- Organizacja szkoleń pomagających w profesjonalnym świadczeniu usług turystycznych.
- Zagospodarowanie wolnych obiektów szkolnych i terenów przy szkołach pod rozwój turystyki (np. organizacja zielonych szkół, szkółki jeździeckie).
- Tworzenie miejsc aktywnego wypoczynku dla mieszkańców i gości przy wykorzystaniu naturalnych warunków gminy (stadion, kąpielisko, ścieżki rowerowe, trasy spacerowe).
- Program „Czysta wieś - czysta zagroda” podnoszący estetyczne walory gospodarstw indywidualnych i sprzyjający rozwojowi agroturystyki.
- Wyznaczenie i oznakowanie szlaków turystycznych i rowerowych.
- Uregulowanie spraw własności zabytkowych budynków.
- **Opracowanie programu wykorzystania tradycji historycznych i kulturalnych gminy do podniesienia atrakcyjności jej walorów turystycznych**

Komentarz

Warunki, jakie posiada gmina, dają możliwość organizowania popularnych form wypoczynku -turystyki rowerowej, pieszej i konnej. Propomuje się opracowanie i rozpowszechnienie folderu reklamującego atrakcje gminy w celu dotarcia do potencjalnych klientów i turystów.

Ze względu na bliskość Przemyśla i Rzeszowa i czyste tereny Dubiecko mogłyby być miejscem, gdzie przyjeżdżaliby ludzie poszukujący wypoczynku sobotnio-niedzielnego. Jedną z oferowanych atrakcji turystycznych gminy może być również zakup świeżych, ekologicznych produktów bezpośrednio od producentów. Historyczna wyjątkowość Dubiecka może być bardzo ważną atrakcją turystyczną

Należy jednak zadbać o należyłą bazę turystyczną, która zachęcałaby potencjalnych turystów oraz właściwą promocję walorów i atrakcji gminy.

OBSZAR 6
PROMOCJA GMINY -

CELE OBSZARU 6

- ⇒ Promocja gminy jako producenta ekologicznej żywności, miejsca wypoczynku
- ⇒ Promocja gminy jako miejsca o wyjątkowych tradycjach historycznych
- ⇒ Promocja terenów i obiektów pod inwestycje
- ⇒ Uatrakcyjnianie i promocja najpiękniejszych miejsc gminy
- ⇒ Poprawa estetyki gminy
- ⇒ Tworzenie na terenie gminy funkcji mieszkaniowych, usługowych i rekreacyjnych

ZADANIA REALIZACYJNE

- Opracowanie zintegrowanego programu promocji gminy, który miałby na celu stworzenie **proturystycznego i ekologicznego wizerunku gminy**.
- Organizacja stałej ekspozycji dotyczącej przeszłości ze szczególnym wyeksponowaniem postaci Ignacego Krasickiego.
- Przygotowanie folderu promocyjnego.
- Wydzielenie i zagospodarowanie na obszarze gminy terenów mieszkaniowych, usługowych i rekreacyjnych.
- Kampania promocyjna ekologicznej żywności z gminy.
- Organizowanie miejsc aktywnego wypoczynku sobotnio-niedzielnego i rekreacji dla mieszkańców Rzeszowa i Przemyśla.
- Udostępnianie terenów pod zabudowę mieszkaniową.
- Szeroka promocja działań podejmowanych w obszarach przedstawionych powyżej.
- Aktywna współpraca z gminami sąsiednimi, instytucjami powiatowymi, wojewódzkimi w celu podejmowania wspólnych działań promocyjnych (foldery, przewodniki, anonse prasowe itd.).

Komentarz

Większość zadań przedstawionych wcześniej wymagać będzie stałej promocji. Stałe uatrakcyjnianie terenów przez budowę infrastruktury, planowe zagospodarowanie terenów sprawi, że do gminy chętnie będą przybywali nowi mieszkańcy oraz turyści w poszukiwaniu czystego powietrza i odpoczynku.

SPIS TABEL

TAB. 1, PODZIAŁ ADMINISTRACYJNY POWIATU PRZEMYSKIEGO	9
TAB. 2, LUDNOŚĆ POWIATU PRZEMYSKIEGO.....	13
TAB. 3, PODZIAŁ ADMINISTRACYJNY GMINY DUBIECKO	13
TAB. 4, MIGRACJE LUDNOŚCI POWIATU PRZEMYSKIEGO	14
TAB. 5, RUCH NATURALNY LUDNOŚCI W LICZBACH BEZWZGLĘDNYCH NA TLE POWIATU	14
(DANE NA 31.12.1997R.)	14
TAB. 6, STRUKTURA WIEKOWA LUDNOŚCI ZAMIESZKAŁEJ W GOSPODARSTWACH DOMOWYCH POWIATU PRZEMYSKIEGO	15
TAB. 7, PRACUJĄCY W POWIECIE PRZEMYSKIM WG SEKCJI GOSPODARKI NARODOWEJ /STAN NA 31.12.1997R./,	16
OSOBY	16
TAB. 8, STRUKTURA % PRACUJĄCYCH W GMINIE DUBIECKO NA TLE POWIATU PRZEMYSKIEGO W UKŁADZIE SEKTORÓW GOSPODARKI.....	16
TAB. 9, PEŁNOZATRUDNIENI (JEDNOSTKI PRACY) W INDYWIDUALNYCH GOSPODARSTWACH ROLNYCH	16
TAB. 10, BEZROBOTNI WG MIAST I GMIN W POWIECIE , STAN NA 30.06.1999 ROKU	17
TAB. 11, LICZBA UCZNIÓW W POSZCZEGÓLNYCH SZKOŁACH.....	19
TAB. 12, LICZBA UCZNIÓW W SZKOŁACH, PRZEDSZKOLACH I ODDZ. „ZEROWYCH”	20
TAB. 13, ZASOBY MIESZKANIOWE ZAMIESZKANE NA TLE POWIATU.	21
TAB.14, PRACOWNICY MEDYCZNI SŁUŻBY ZDROWIA	21
TAB.15, SZPITALA, APTEKI I PUNKTY APTECZNE.....	22
TAB. 16, JEDNOSTKI ORGANIZACYJNE ZAREJESTROWANE W SYSTEMIE REGON WEDŁUG FORM WŁASNOŚCI	23
TAB. 17, WYKAZ PODMIOTÓW GOSPODARCZYCH ZAREJESTROWANYCH W SYSTEMIE REGON,.....	24
WEDŁUG FORM WŁASNOŚCI	24
TAB. 18, SYSTEMATYKA INDYWIDUALNYCH GOSPODARSTW WG POWIERZCHNI UŻYTKÓW.....	25
TAB. 19, UŻYTKOWANIE GRUNTÓW WG GRANIC ADMINISTRACYJNYCH	26
TAB. 20, UŻYTKOWANIE GRUNTÓW NA TERENIE	26
TAB. 21, ŚREDNIA POWIERZCHNIA INDYWIDUALNYCH GOSPODARSTW ROLNYCH WEDŁUG RODZAJÓW UŻYTKÓW GMINY	26
TAB. 22, ZWIERZĘTA GOSPODARSKIE W GMINIE	28
TAB. 23, WODOCIĄGI I KANALIZACJA	29
TAB. 24, GOSPODARSTWA ROLNE WG SPOSOBÓW ODPROWADZANIA ŚCIEKÓW.	29
TAB. 25, SIEĆ DRÓG GMINNYCH.....	30
TAB. 26, ABONENCI TELEFONICZNI OGÓŁEM	31
TAB. 27, DOSTĘPNOŚĆ DO USŁUG TELEFONICZNYCH W GOSPODARSTWACH ROLNYCH.....	32
TAB. 28, OBIEKTY BAZY TURYSTYCZNEJ W GMINIE DUBIECKO.....	35

SPIS WYKRESÓW

WYKRES. 1. STRUKTURA WIEKOWA BEZROBOTNYCH W GMINIE	17
WYKRES 2. STRUKTURA WYKSZTAŁCENIA BEZROBOTNYCH W GMINIE.....	18
WYKRES 3. STRUKTURA ZATRUDNIENIA NA TERENIE GMINY DUBIECKO.	25
WYKRES 4. POWIERZCHNIA PODSTAWOWYCH UPRAW W HA.....	27
WYKRES 5. PŁONY W GMINIE W LATACH 1994-1997	27

ZAŁĄCZNIK NR 1.

Wykaz obiektów zabytkowych w gminie Dubiecko.

L.p.	Miejscowość	Obiekty zabytkowe ogółem						Uwagi
		ogółem	sakralne	podwor- skie	zagrody	domy	inne	
1.	Bachórzec	23	8	1	3	9	2	
2.	Drohobyczka	9	3	-	2	1	3	
3.	Dubiecko	16	3	1	-	5	7	
4.	Hucisko Nienadowskie	6	-	-	-	5	1	
5.	Iskań	4	2	-	1	-	1	
6.	Kosztowa	10	3	-	1	5	1	
7.	Nienadowa	34	6	1	1	21	5	
8.	Piątkowa	3	3	-	-	-	-	
9.	Przedmieście Dubieckie	6	2	-	1	3	-	
10.	Sielnica	14	6	-	1	4	3	
11.	Słonne	9	4	-	-	3	2	
12.	Śliwnica	13	4	-	-	8	1	
13.	Tarnawka	1	1	-	-	-	-	
14.	Winne- Podbukowina	5	1	1	1	2	-	
15.	Wybrzeże	6	1	1	1	2	1	
	Gmina razem	159	47	5	12	68	27	

L.p.	Miejscowość	Obiekt zabytkowy	Data poch.	Uwagi
1.	Bachórzec	<p>1. ZESPOŁ KOŚCIOŁA PAR. P.W. ŚW. KATARZYNY: a) kościół, dREW. b) dzwonnica, mur. c) plebania, mur, d) stodoła, dREW. - mur. e) piwnica, mur. (kam.) – dREW.</p> <p>2. KAPLICA CMENTARNA, mur.</p> <p>3. KAPLICZKA, mur,</p> <p>4. KAPLICZKA, mur.</p> <p>5. KAPLICZKA, mur.</p> <p>6. KAPLICZKA, mur.</p> <p>7. KAPLICZKA, mur.</p> <p>8. DZWONNICA CERKIEWNA, mur.</p> <p>9. OCHRONKA, mur.</p> <p>10. ZESPÓŁ DWORSKI KRASICKICH a) dwór murowany,</p> <p>b) oficyna, tzw. stary dwór, mur.</p> <p>c) czworak, mur., d) stajnia, mur., e) most. kam., f) park krajobrazowy z aleją lipowo-dębową.</p> <p>11. ZAGRODA NR 7 a) dom drewniany, b) kuźnia drewniana.</p> <p>12. Zagroda nr 37 a) dom drewniany, b) stodoła drewniana.</p> <p>13. ZAGRODA a) dom drewniany, b) stodoła drewniana.</p> <p>14. DOM NR 9, dREW., 15. DOM NR 10, dREW., 16. DOM NR 11, dREW., 17. DOM NR 22, dREW., 18. DOM NR 74, dREW.,</p>	<p>XVII</p> <p>pocz. XX XIX/XX</p> <p>XIX/XX XIX/XX XIX/XX</p> <p>1888</p> <p>XIX XIX XIX/XX XIX/XIX 1905 XIX/XX</p> <p>1808</p> <p>k. XVIII pocz. XX k. XIX 1 poł. XIX XVIII</p> <p>XIX/XX 2 poł. XIX</p> <p>2 poł. XIX 2 poł. XIX</p> <p>2 poł. XIX 2 poł. XIX</p> <p>XIX/XX XIX/XX XIX/XX k. XIX XIX/XX</p>	<p>restaur. 1856, 1914-1915, remont 1956</p> <p>ob. dom nr 71, wł. Piotr Pustelnik wł. Piotr Pustelnik wł. Piotr Pustelnik</p> <p>przy drodze Dynów - Przemysł</p> <p>wł. K. Jakubczyk przebud. 2 poł. XIX, nadbud. 1896 zniszczony 1914-18, odbudowa po 1945, remont 1962-1963 remont 1962-1963</p> <p>powiększ. 1 poł. XIX wł. Marian Skubisz</p> <p>wł. Bronisław Makuch</p> <p>wł. Władysław Skubisz</p> <p>wł. Wł. Koziebracki wł. Jan Tarnawski wł. Tadeusz Krawiec wł. Franciszek Karas wł. St. Malawski</p>

		19. DOM NR 82, drewn., 20. DOM NR 90, drewn., 21. DOM NR 195, drewn., 22. DOM drewn. 23. KUŹNIA w zagrodzie nr 270, drewn.,	XIX/XX XIX/XX pocz.XX XIX/XX k.XIX	wł.Wł. Skubisz wł.K. Wiśniowska wł.T. Walczak wł.Marian Skubisz wł.E.Sosnowski
2.	Drochobyczka	24. KAPLICZKA mur., 25. KAPLICZKA mur., 26. KAPLICZKA mur., 27. ZAGRODA NR 95 a)dom drewn., b)piwnica mur., 28. ZAGRODA NR 164 a)dom z oborą, drewn.-mur., b)stodoła drewn. 29. DOM NR, 149 drewn., 30. OBORA w zagrodzie nr 167, drewn., 31. OBORA ZE STODOŁĄ w zagrodzie nr 117, drewn., 32. STODOŁA w zagrodzie nr.93, drewn.,	XVIII/XIX 2 poł.XIX 2 poł.XIX k.XIX XIX/XX 1912 XIX/XX XIX/XX XIX/XX XIX/XX XIX/XX	przy drodze do Dubiecka wł.F. Kijanko zmiana pokr.dachu l. 90 XX wł.B.Żurawska wł.Aniela Jasińska wł.Franciszek Sopol wł.Józef Lichota wł.Piotr Głowacz zmiana pokrycia dachu l. 80 XX*
3.	Dubiecko	UKŁAD URBANISTYCZNY , XV 33. KOŚCIÓŁ PAR. P.W.NIEPOKALAN. SERCA NMP, mur., 34. CERKIEW GR-KAT. PAR. P.W. PODWYŻSZENIA KRZYŻA ŚW. mur. 35. KAPLICZKA drewn., 36. OBIEKTY NA CMENTARZU GRZEB. a)kaplica grobowa rodziny Konarskich i Krasickich , mur., b)kaplica grobowa rodziny Krasickich i Weyssenwolfów, mur., c)kaplica grobowa rodziny Mycielskich i Dembińskich, mur., 37. PLEBANIA , mur., 38. ZESPÓŁ ZAMKOWY a) zamek ob.w części muzeum biograficzne bkp.Ignacego Krasickiego, mur., b) pozostałości skrzydła pd./piwnice/, mur., c) pozostałości fortyfikacji ziem., d) most nad fosą, mur. e) kapliczka mur.,	1934-1952 1927 pocz. XX 1 poł.XIX poł.XIX XIX/XX XVIII 2 ćw.XVI 2 ćw.XVI XVI XIX XIX/XX	proj. Krzywobłocki i Piesiewicz ob. nie użytkowana ul.Śliwnicka ul.Przemyska nr 51 wł.Zakł. Płyt Pilśn. w Przemysłu przeb. i rozb. do 1611 , przebudowa na pałac 1711-1780 rozb. ok.1920, remont 1958 i 1966-1968 przeb.pocz.XVII rozebrane po 1771

		<p>f) ogrodzenie mur., e) park krajobrazowy 39. SAŁD, mur., 40. BUDYNEK TOWARZYSTWA ZALICZKOWEGO, mur., 41. DOM mur., 42. DOM NR 7, mur., 43. DOM NR 8, mur., 44. DOM NR 42 mur., 45. DOM NR 13, drewn., 46. MŁYN WODNY mur.,</p>	<p>XVIII/XIX XVIII/XIX 1905 1911 pocz.XX pocz.XX pocz.XX pocz.XX XVIII/XIX</p>	<p>grunt.remont 1958 obecnie LO obecnie poczta ul.Krasickiego ob.przedszkole ul.Przemyska ul.Śliwnicka ul.Sienkiewicza</p>
4.	Hucisko Nienadowskie	<p>47. DOM NR 138, drewn., 48. DOM NR 140, drewn., 49. DOM NR 149, drewn., 50. DOM NR 163, drewn., 51. DOM NR 167, drewn., 52. STODOŁA w zagrodzie nr 171, drewn.,</p>	<p>pocz.XX 2 poł.XIX 2 poł.XIX XIX/XX pocz.XX pocz.XX</p>	<p>wł.Józef Serafin wł.Wł. Swirk wł.Henryk Kurpiel wł.Bol. Kocaj wł.Jan Swirk wł.Maria Fudali</p>
5.	Iskań	<p>53. KAPLICZKA, mur., 54. KAPLICZKA, mur., 55. SZKOŁA, mur., 56. ZAGRODA NR 12 a) dom drewn., b) kuźnia drewn.,</p>	<p>XIX XIX 1889 pocz.XX pocz.XX</p>	<p>spalona i odbudow. 1988 wł.F.Wojdyło</p>
6.	Kosztowa	<p>57. KAPLICZKA SŁUPOWA, drewn., 58. KAPLICZKA SKRZYNKOWA, drewn., 59. KAPLICZKA mur., 60. ZAGRODA NR 3 a) dom drewn., b) stodoła drewn., 61. DOM NR 12, drewn., 62. DOM Z OBORĄ, drewn., 63. DOM NR 43, drewn., 64. DOM Z OBORĄ NR 60, drewn., 65. DOM drewn., 66. KUŹNIA w zagrodzie nr 39, drewn.,</p>	<p>XIX XIX/XX 1 poł.XIX pocz.XX XIX/XX XIX/XX XIX/XX pocz.XX pocz.XX pocz.XX pocz.XX</p>	<p>wł.Józef Wajda wł.S. Wrona wł.B. Kmiecik wł.Zofia Tatarzyn wł.Zofia Moścido wł.B. Kmiecik wł. F.Skubisz</p>
7.	Nienadowa	<p>67. KAPLICZKA, mur., 68. KAPLICZKA, mur., 69. KAPLICZKA Św. Jana Nepomucena, drewn. 70. KAPLICZKA obok domu nr 331, mur., 71. KAPLICZKA obok domu nr 370, drewn.</p>	<p>XIX 2 poł.XIX XIX pocz.XX pocz.XX</p>	<p>przy skrzyż. dróg przy drodze Dubiecko-Babice przy drodze do Birczy</p>

	72. KAPLICZKA obok domu nr 425, mur., 73. SZKOŁA drewn., 74. ZESPÓŁ DWORSKI a) dwór, mur., b) oficyna, mur., c) czworak, mur., d) dozorcówka, mur., e) obora, mur., f) spichlerz, mur., g) wozownia, mur., h) gorzelnia, mur., i) kuźnia, mur., j) kordegarda, mur., k) park krajobrazowy 75. ZAGRODA NR 423 a) dom drewn., b) obora drewn., 76. DOM NR 116, drewn., 77. DOM NR 128, drewn., 78. DOM NR 162, drewn., 79. DOM NR 168, drewn., 80. DOM NR 169, drewn., 81. DOM NR 174, drewn., 82. DOM NR 176, drewn., 83. DOM NR 253, drewn., 84. DOM NR 259, drewn., 85. DOM NR 260, mur., 86. DOM NR 268, drewn., 87. DOM NR 326, drewn., 88. DOM NR 344, drewn., 89. DOM NR 350, drewn., 90. DOM NR 357, drewn., 91. DOM ze stajnią, drewn., <i>nr 358</i> 92. DOM NR 394, drewn., 93. DOM NR 427, drewn., 94. DOM NR 429, drewn., 95. DOM NR 491, drewn., 96. DOM NR 546, drewn., 97. DOM Z OBORĄ NR 559, drewn., 98. KUŹNIA w zagrodzie nr 192, drewn., 99. KUŹNIA, drewn.,	pocz.XX pocz.XX pocz.XIX pocz.XIX XIX XIX XVIII/XIX 1908 XIX pocz.XIX XIX XIX/XX XIX/XX XIX/XX XIX/XX XIX/XX XIX/XX poł.XIX pocz.XX pocz.XX XIX/XX pocz.XX pocz.XX pocz.XX XIX/XX pocz.XX 2 poł.XIX XIX/XX pocz.XX XIX/XX XIX/XX pocz.XX XIX/XX pocz.XX 2 poł.XIX XIX/XX	ob.dom mieszkalny wł.B.Bednarz wł.Fabryka Urząd. Mechanicznych „Kamax” w Kańczudze proj.Chrystian Piotr Aigner, remont 1955, l. 80 i 90 XX przeb.pocz.XX, ob.dom mieszkalny ob. warsztat, przeb. przebud. pocz.XX, ob.dom mieszkalny rem. 1955 i 90 XX wł.Jan Głowacz wł.S.Chruścicka wł.Maria Głowacz wł.Zofia Baran wł.Paulina Petryna wł.Piotr Grzech wł.B.Bednarz wł.Adam Osiadły wł.P.Brzozowski wł.Zbigniew Bal wł.Maria Grzech wł.W.Baran wł.Jan Ferenc wł.F.Kazieńko wł.Józef Tkacz wł.I.Szymańska wł.W.Kozak wł.S.Kozak wł.K.Czyżowska wł.F.Czyżowski wł.G.Muzyczka wł.Jan Seneczko wł.Z.Szymańska wł.Jan Gergot wł.Adam Baran
--	---	---	---

		100.MŁYN PARKOWY,mur., 101.OBORA w zagrodzie nr 323 mur.,	1905 pocz.XX	wł.WZGS wł.T.Skrabut
8.	Piątkowa	102.CERKIEW GR-KAT. PAR. P.W. ŚW. DYMITRA , drewn., 103.KAPLICZKA , mur., 104.KAPLICZKA , drewn.,	1732 XIX/XX XIX	remont 1881, uszk. 1939-1945, odbud.1958-1961 ob.nie użytkowana obok szkoły obok leśnictwa
9.	Przedmieście Dubieckie	105.KAPLICZKA, mur., 106.KAPLICZKA,mur., 107.ZAGRODA NR 139 a) dom, drewn., b) stodoła, drewn., 108.DOM NR 127 drewn., 109.DOM NR 136 drewn., 110.DOM NR 170 drewn.,	XIX 2 poł.XIX XIX/XX pocz.XX XIX/XX XIX/XX pocz.XX	przy drodze Droho- byczka-Dynów przy skrzyż. dróg wł.Jan Sowa wł.K.Mazurek wł.J.Mazurek wł.S.Tkacz
10.	Sielnica	111.KAPLICZKA, mur., 112.KAPLICZKA, drewn., 113.KAPLICZKA, mur., 114.KAPLICZKA, mur., 115.KAPLICZKA, mur., 116.KAPLICZKA, mur., 117.ZAGRODA NR 100 a) obora, drewn., b) spichlerz, mur./kam./, 118.DOM NR 83, drewn., 119.DOM NR 99, drewn., 120.DOM NR 104, drewn., 121.DOM NR 106, drewn., 122.STODOŁA w zagrodzie nr 84,drewn., 123.STODOŁA w zagrodzie nr 87,drew-mur., 124.STODOŁA w zagrodzie nr 103, drewn.,	XIX XIX pocz.XIX XIX/XX pocz.XX XIX/XX XIX/XX pocz.XX XIX/XX XIX/XX pocz.XX XIX/XX pocz.XX pocz.XX	wł.Anna Nowak wł.W.Jarema wł.S.Sochacka wł.S.Nowak wł.Maria Pudysz wł.W.Karaś wł.Anna Radoń wł.S.Telega
11.	Słonne	125.KAPLICA, drewn., 126.KAPLICA, mur., 127.KAPLICZKA, mur., 128.KAPLICZKA , mur., 129.DOM NR 21 , drewn., 130.DOM NR 23, drewn., 131.DOM NR 28, drewn., 132.OBORA w zagrodzie nr 40, mur., 133.OBORA w zagrodzie nr 41, drew-mur.,	XIX/XX pocz.XX XIX XIX pocz.XX pocz.XX XIX/XX pocz.XX pocz.XX	wł.Teresa Gosztyła wł.S.Leżański wł.Aniela Pudysz wł.S.Stankiewicz wł.Z.Kupiński
12.	Słiwnica	134.KAPLICZKA, mur., 135.KAPLICZKA, mur.,	1913 XIX/XX	obok domu nr 100

		136.KAPLICZKA, mur., 137.KAPLICZKA, mur., 138.DOM NR 2, mur., 139.DOM NR 76, drewn., 140.DOM NR 78, drewn., 141.DOM NR 79, drewn., 142.DOM NR 100, drewn., 143.DOM NR 121, drewn., 144.DOM NR 149, drewn., 145.DOM NR 164, drewn., 146.STODOŁA w zagrodzie nr 103, drewn.,	XIX/XX pocz.XX XIX/XX 2 poł.XIX XIX/XX pocz.XX XIX/XX pocz.XX 2 poł.XIX 2 poł.XIX pocz.XX	obok domu nr 101 obok domu nr 144 wł.parafia rzym-kat wł.Emil Prokop wł.A.Akielaszek wł.Tadeusz Prokop wł.Edward Daraż wł.S.Kijanka wł.Maria Daraż wł.B.Świerk wł.Emil Sowa
13.	Tarnawka	147.KOŚCIÓŁ PAR. P.W. ŚW. JANA KANTEGO, mur.,	1903	proj. ks. Wojciech Prugar
14.	Winne- Podbukowina	148.KAPLICZKA,mur., 149.PARK DWORSKI 150.ZAGRODA NR 54 a) dom z oborą, drewn., b) stodoła, drewn., 151.DOM NR 38, drewn., 152.DOM NR 55, drewn.,	XIX/XX 2 poł.XIX 2 poł.XIX 2 poł.XIX XIX/XX XIX/XX	przy drodze do Bachórzca wł.J.Blecharczyk wł.Jan Banaś wł.K.Frańczak
15.	Wybrzeże	153.KAPLICZKA, mur., 154.RUINA KAPLICZY GROBOWEJ,mur., 155.ZESPÓŁ DWORSKI a) dwór, mur., b) oficyna, mur., c) 2 obory, mur., d) spichlerz, mur., e) park krajobrazowy 156.ZAGRODA NR 40 a) dom, drewn., b) obora, drewn., 157.DOM NR 11, drewn., 158.DOM NR 17, drewn.,	pocz.XX XIX/XX XIX/XX - 1906 XIX 2 poł.XIX XIX pocz.XX pocz.XX XIX/XX XIX/XX	wł.AWRSP remont 1969, uż.FPM im.J.Pawła II „Wzrastanie” wł.Anna Banaś przebud. przebud. wł.Kazimierz Zych wł.Kazimierz Drewniak