

**Uchwała Nr XXIV/250/09**  
**Rady Miejskiej w Chmielniku**  
**z dnia 27.03.2009 r.**

**w sprawie zatwierdzenia Planu Odnowy Miejscowości Śladków Mały**

Na podstawie art. 18 ust. 2 pkt. 6 ustawy z dnia 8 marca 1990 r. o samorządzie gminnym ( Dz. U. z 2001 r. Nr 142, poz. 1591 ze zm. ) i § 10 ust. 2 pkt. 2 lit. b Rozporządzenia Ministra Rolnictwa i Rozwoju Wsi z dnia 14 lutego 2008 r. w sprawie szczegółowych warunków i trybu przyznawania pomocy finansowej w ramach działania „ Odnowa i rozwój wsi” objętego Programem Rozwoju Obszarów Wiejskich na lata 2007 – 2013 Rada Miejska w Chmielniku uchwała co następuje:

§ 1

Zatwierdza się Plan Odnowy Miejscowości Śladków Mały w brzmieniu stanowiącym załącznik do niniejszej uchwały.

§ 2

Wykonanie uchwały powierza się Burmistrzowi Miasta i Gminy Chmielnik.

§ 3

Uchwała wchodzi w życie z dniem podjęcia.

Przewodniczący  
Przewodniczący  
Rady Miejskiej w Chmielniku  
Rady Miejskiej w Chmielniku  
.....  
mgr Jerzy Kulpiński  
mgr Jerzy Kulpiński

## Uzasadnienie

Plan Odnowy Miejscowości Śladków Mały jest niezbędnym dokumentem do ubiegania się o środki finansowe z Programu Rozwoju Obszarów Wiejskich na lata 2007-2013 w ramach działania „Odnowa i rozwój wsi” oraz innych funduszy zewnętrznych i zawiera zadania przewidziane do realizacji w okresie siedmiu lat od przyjęcia w/w planu.

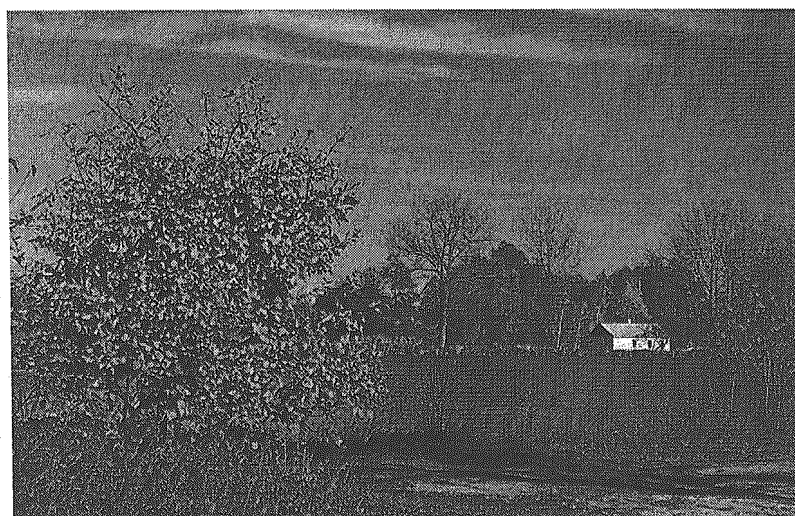
Będzie on stanowił załącznik do wniosków aplikacyjnych przy ubieganiu się o środki pomocowe.

Przewodniczący  
Rady Miejskiej w Chmielniku  
  
mgr Jerzy Kulpiński

# PLAN ODNOWY MIEJSCOWOŚCI

## ŚLADKÓW MAŁY

na lata 2009 - 2015



Luty 2009

SPIS TREŚCI:

I. WSTĘP .....	3
II. CHARAKTERYSTYKA MIEJSCOWOŚCI , W KTÓREJ BĘDZIE REALIZOWANA OPERACJA.....	4
Historia .....	4
III. INWENTARYZACJA ZASOBÓW SŁUŻĄCYCH ODNOWIE MIEJSCOWOŚCI ŚLADKÓW MAŁY .....	5
Zasoby przyrodnicze.....	5
Dziedzictwo kulturowe .....	6
Obiekty i tereny.....	7
Infrastruktura społeczna – oświata, kultura, sport .....	7
Infrastruktura techniczna .....	8
Gospodarka .....	8
Kapitał ludzki i społeczny .....	8
IV. ANALIZA ZASOBÓW MIEJSCOWOŚCI ŚLADKÓW MAŁY .....	9
V. OCENA MOCNYCH I SŁABYCH STRON MIEJSCOWOŚCI ŚLADKÓW MAŁY .....	10
Harmonogram realizacji zadań .....	13
Planowane koszty realizacji zadań i źródła finansowania.....	13
VII. PODSUMOWANIE .....	14

## I. WSTĘP

Rozwój i odnowa obszarów wiejskich to jedno z kluczowych wyzwań jakie stoją przed samorządami i instytucjami kultury, dla których organizatorem jest jednostka samorządu terytorialnego. Plan Odnowy Miejscowości (POM) jest jednym z dokumentów, w którym dokonano diagnozy stanu obecnego. Ma on charakter lokalny i obejmuje ograniczony teren jednej miejscowości. Bezpośrednim powodem stworzenia Planu Odnowy Miejscowości jest chęć efektywnego pozyskiwania funduszy. Sporządzenie i uchwalenie takiego dokumentu stanowi niezbędny warunek przy aplikowaniu o środki finansowe w ramach „Programu Rozwoju Obszarów Wiejskich na lata 2007 – 2013” Działanie „Odnowa i rozwój wsi” oraz innych dostępnych w planowanym okresie programowania.

Celem działania „Odnowa i rozwój wsi” jest poprawa jakości życia mieszkańców poprzez zaspokojenie ich potrzeb społecznych i kulturalnych oraz promowanie miejsca zamieszkania. Działanie umożliwi rozwój tożsamości społeczności lokalnej oraz wpłynie na wzrost atrakcyjności miejscowości.

W ramach działania pomocą finansową mogą być objęte projekty dotyczące:

1. budowy, przebudowy, remontu lub wyposażenia obiektów:
  - a) pełniących funkcje publiczne, społeczno-kulturalne, rekreacyjne i sportowe,
  - b) służących promocji obszarów wiejskich, w tym propagowaniu i zachowaniu dziedzictwa historycznego, tradycji, sztuki oraz kultury,
2. kształtowania obszaru przestrzeni publicznej;
3. budowy, remontu lub przebudowy infrastruktury związanej z rozwojem funkcji turystycznych, sportowych lub społeczno-kulturalnych;
4. zakupu obiektów charakterystycznych dla tradycji budownictwa w danym regionie, w tym budynków będących zabytkami, z przeznaczeniem na cele publiczne;
5. odnawiania, eksponowania lub konserwacji lokalnych pomników historycznych, budynków będących zabytkami lub miejsc pamięci;
6. kultywowania tradycji społeczności lokalnej oraz tradycyjnych zawodów.

Plan Odnowy Miejscowości Śladków Mały to dokument, który określa strategię działań w sferze społeczno-gospodarczej na lata 2009-2015. Jest spójny z Planem Rozwoju Lokalnego Gminy Chmielnik na lata 2007 – 2013 i Strategią Rozwoju Społeczno-Gospodarczego Miasta i Gminy Chmielnik. Jego celem będzie podtrzymanie lub odtworzenie atrakcyjności Śladkowa Małego jako miejsca zamieszkania. POM poprzez realizację wskazanych w nim przedsięwzięć przyczyni się do podniesienia standardu życia jego mieszkańców oraz zwiększenia atrakcyjności miejscowości.

POM jest planem otwartym stwarzającym możliwość aktualizacji w zależności od potrzeb społecznych i uwarunkowań finansowych. Takie sformułowanie pozwala na pewną swobodę jeżeli chodzi o możliwość dopisywania nowych działań, a także zmienianie kolejności ich realizacji, w zależności od uruchomienia i dostępu do funduszy UE.

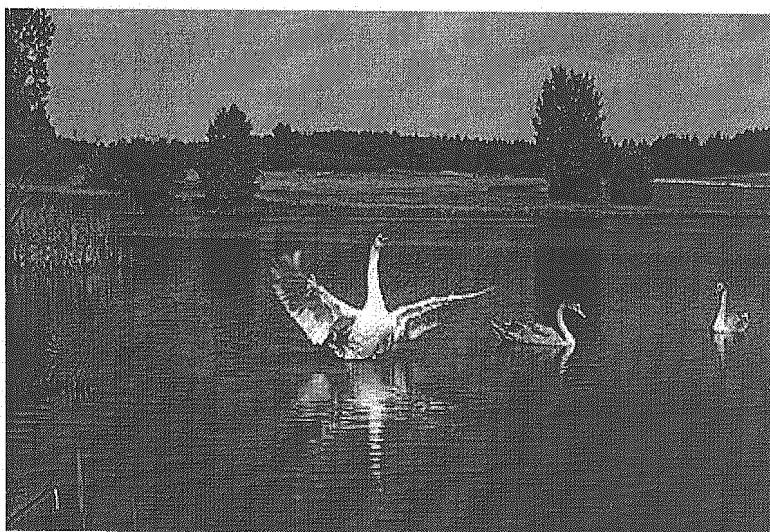
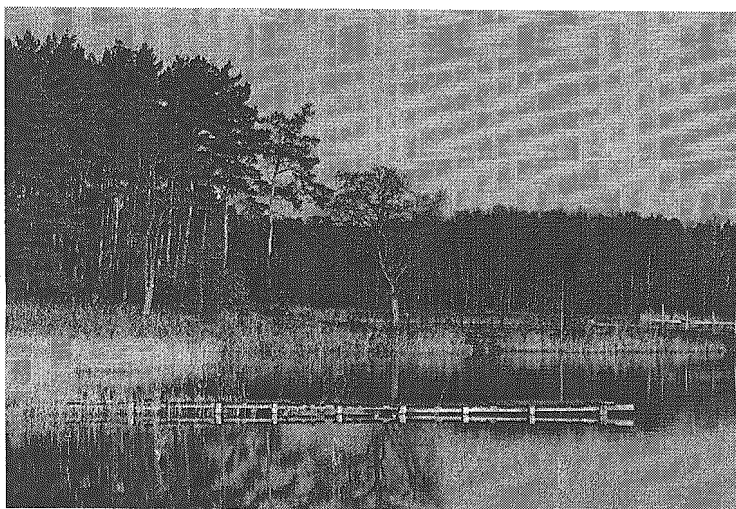
Niniejsze opracowanie zawiera charakterystykę miejscowości, inwentaryzację zasobów służących jej odnowie, analizę SWOT czyli mocne i słabe strony miejscowości oraz planowane kierunki rozwoju.



### III. INWENTARYZACJA ZASOBÓW SŁUŻĄCYCH ODNOWIE MIEJSCOWOŚCI ŚLADKÓW MAŁY

#### Zasoby przyrodnicze

Wioska jest położona w obrębie Chmielnicko – Szydłowskiego Obszaru Chronionego Krajobrazu oraz w bliskim sąsiedztwie Szanieckiego Parku Krajobrazowego. Teren wsi z parkiem krajobrazowym ma kształt wydłużonego klina wzdłuż rzeki Sanicy o długości około 1500 m i szerokości około 330 m. Śladków Mały rozlokowany jest na terenach o wyjątkowych walorach środowiskowych. Rzeźbę terenu kształtują osady trzeciorzędowe i dolina rzeki Sanicy. Istnieją tu dogodne warunki do budowy zbiorników wodnych. Na terenie Śladkowa Małego znajduje się ponad 35 ha stawów. Szatę roślinną stanowi przylegający do wioski od strony zachodniej bór stanowiący miejsce dla wielu form wypoczynku. W obrębie wsi panują dogodne warunki klimatyczne. Na obrzeżach rzeki fragmentarycznie zachował się las i zbiorowiska roślinności łąkowej, w tym również okazy chronione. Czynniki te stwarzają dogodne warunki do rozwoju agroturystyki i innych form wypoczynku.

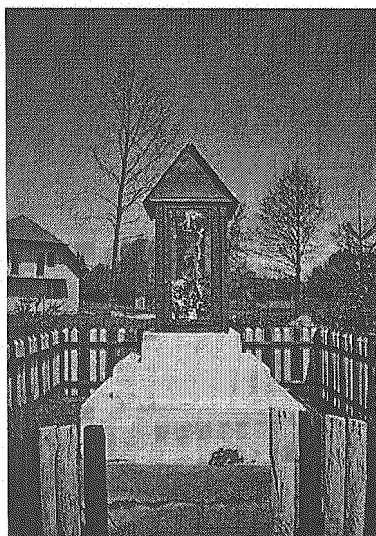


## Dziedzictwo kulturowe

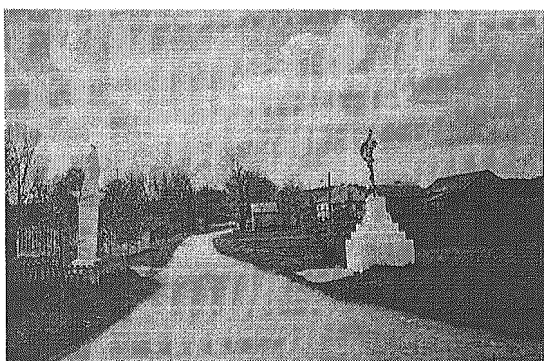
Stojące przy drogach krzyże i kapliczki stanowią dziedzictwo kulturowe Śladkowa Małego.



Na krańcach wsi mieści się kapliczka z figurką Matki Boskiej ufundowana w 1998 r. przez panią Emilię Szczerbę.



W 1995 roku obok rzeki Sanicy mieszkańcy wsi ufundowali kapliczkę z figurką Matki Boskiej.



Stojące naprzeciw siebie – figurka św. Wojciecha i krzyż z figurką ukrzyżowanego Chrystusa.





Krzyż przy trasie Chmielnik – Busko - Zdrój

### **Obiekty i tereny**

Śladków Mały to pierwsza w Polsce wioska agroturystyczna, w której dzięki pomocy finansowej Unii Europejskiej, 21 gospodarstw stało się agroturystycznymi. Mieszkańcy odnowili i zmodernizowali swoje domy i gospodarstwa. Wykonano piętnastokilometrową ścieżkę rowerową i siedmiokilometrową ścieżkę spacerową. Miejscowe zbiorniki wodne ( szczególnie Borowiec ) cieszą się dużym powodzeniem pośród turystów. Nad stawem urządzono plażę ze sprzętem rekreacyjnym oraz miejsce do grilowania i urządzania ognisk. Liczne stawy w Borowcu są atrakcją dla amatorów wędkowania.

Powstało tutaj centrum turystyki wiejskiej wspomagane przez europejski program PHARE – TOURING. W ramach programu poprawił się standard miejsc noclegowych i realizowane są nowe inicjatywy wzbogacające ofertę turystyczną.

W miejscowości tej nie ma obiektów przemysłowych, które byłyby uciążliwe dla otoczenia. Duże znaczenie zarówno ekonomiczne jak i turystyczne ma dobra dostępność komunikacyjna. Zasadniczym elementem układu komunikacyjnego jest droga krajowa nr 73 łącząca Śladków Mały z Chmielnikiem, Buskiem- Zdrój i Kielcami. Na początku wsi od strony Buska – Zdroju zachowało się interesujące wyrobisko skalne przyciągające wzrok kierowców.

### **Infrastruktura społeczna – oświata, kultura, sport**

W Śladkowie Małym znajduje się wyremontowany budynek Szkoły Podstawowej, która jest filią Szkoły Podstawowej w Chmielniku – klasy 0 – III. Uczniowie klas starszych dowożeni są do szkoły podstawowej i gimnazjum w Chmielniku. Młodzież ponadgimnazjalna uczęszcza do placówek szkolnych w pobliskich miejscowościach: Chmielnik, Busko- Zdrój, Kielce.

W centrum miejscowości znajduje się budynek świetlicy wiejskiej, który nie jest w pełni wykorzystywany przez mieszkańców ze względu na brak odpowiedniego wyposażenia. Stanowi on miejsce do prowadzenia działalności kulturalnej i rozrywkowej przez młodzież, mieszkańców miejscowości i funkcjonujące w niej stowarzyszenia. Program Rozwoju Obszarów Wiejskich na lata 2007 – 2013 stanowi ogromną szansę dla mieszkańców

tej miejscowości na pozyskanie środków finansowych przeznaczonych na zakup niezbędnego wyposażenia świetlicy i uczynienia z niej miejsca spotkań mieszkańców.

### **Infrastruktura techniczna**

Wieś jest podłączona do sieci wodociągowej i kanalizacyjnej. Woda na potrzeby mieszkańców dostarczana jest siecią wodociągową z ujęcia głębinowego w Zreczu – Dużym. Ścieki odprowadzane są systemem kanalizacji sanitarnej do oczyszczalni ścieków w Chmielniku. W stanie istniejącym miejscowość nie jest zgazyfikowana. W zakresie łączności telekomunikacyjnej działalność prowadzi Telekomunikacja Polska S.A. Mieszkańcy korzystają także z usług telefonii komórkowej. Wieś posiada oświetlenie uliczne oraz około 70% zmodernizowanych dróg. Część dróg lokalnych wymaga przebudowy oraz budowy chodników. Niezbędnym dla bezpieczeństwa ruchu jest budowa chodnika przy drodze krajowej i uzupełnienie oświetlenia.

### **Gospodarka**

Źródłem utrzymania mieszkańców Śładkowa Małego jest praca w rolnictwie, prowadzenie gospodarstw agroturystycznych oraz pozarolnicza działalność w sektorze handlu, budownictwa, usług, transportu a także praca najemna w większych ośrodkach miejskich. Funkcjonuje tam około 70 gospodarstw rolnych – w przeważającej części są to małe gospodarstwa rodzinne, które dla większości właścicieli stanowią dodatkowe źródło dochodu. Rozdrobnienie gospodarstw ukierunkowane jest w większości na samozaopatrzenie rodzin. Na terenie Śładkowa Małego funkcjonuje 21 gospodarstw agroturystycznych. Szybki rozwój działalności agroturystycznej stał się podstawą do dalszego rozwoju działalności turystycznej i rekreacyjnej, która przyczyniła się do powstawania nowych miejsc pracy na wsi. Niewielki procent mieszkańców zatrudnionych jest w okolicznych placówkach należących do sektora publicznego. Obok rolnictwa drugim ważnym kierunkiem rozwoju gospodarczego jest pozarolnicza działalność gospodarcza. Na terenie Śładkowa Małego zarejestrowane są 24 podmioty gospodarcze. Dominują tu takie działalności jak:

budownictwo – 11 szt.

handel – 7 szt.

transport – 3 szt.

usługi – 2 szt.

stacja paliw – 1 szt.

### **Kapitał ludzki i społeczny**

Od wielu lat działa tutaj zespół ludowy „Śładkowiec” zdobywający nagrody w powiecie i w województwie. W 1995 roku powstał drugi zespół „Małe Śładkowiec” kultywujący miejscowe tradycje.

W Śładkowie Małym funkcjonuje Koło Gospodyń Wiejskich, Śładkowskie Stowarzyszenie Agroturystyki i Turystyki "Dolina Sanicy", Agroturystyczne Stowarzyszenie Hodowców Ryb "Borowiec" oraz Ochotnicza Straż Pożarna. Drużyna OSP jest dwukrotnym zwycięzcą Mistrzostw Województwa Świętokrzyskiego w Reagowaniu na Wodzie, odbywających się na Chańczy. Ochotnicza Straż Pożarna w 2007 roku zrealizowała projekt z Fundacji Wspomagania Wsi pn. „Pożyteczne ferie” oraz pozyskała środki z Europejskiego Funduszu Społecznego i budżetu państwa w ramach Sektorowego Programu Operacyjnego Rozwój

Zasobów Ludzkich na utworzenie „Internetowego Centrum Edukacyjno Oświatowego na wsi”. Głównym celem projektu jest umożliwienie lokalnym społecznościom wiejskim korzystania z nowoczesnych form kształcenia, a zwłaszcza kształcenia na odległość, w tym także dostarczanie wiedzy i organizowanie procesu edukacyjnego. Utworzone w ramach projektu Centrum pełni również rolę ośrodka edukacyjno – społeczno – kulturalnego adresowanego do społeczności lokalnej i stwarzającej im możliwość rozwoju.

Mieszkańcy Śladkowa Małego odczuwają potrzebę wyposażenia świetlicy wiejskiej w niezbędne meble do umożliwienia przeprowadzania spotkań mieszkańców Śladkowa Małego i działających tu organizacji społecznych.

#### IV. ANALIZA ZASOBÓW MIEJSCOWOŚCI ŚLADKÓW MAŁY

Tabela zamieszczona poniżej przedstawia obecny stan wsi i informacje na temat podstawowych zasobów charakteryzujących sołectwo Śladków Mały.

Zasoby – to wszelkie elementy materialne i niematerialne wsi, otaczającego ją obszaru, które mogą być wykorzystane w budowaniu bądź realizacji przedsięwzięć odnowy wsi.

W analizie zasobów brano pod uwagę następujące ich rodzaje:

- Środowisko przyrodnicze,
- Środowisko kulturowe,
- Dziedzictwo religijne i historyczne,
- Obiekty i tereny,
- Gospodarka, rolnictwo,
- Sąsiedzi i przyjezdni,
- Instytucje, ludzie, organizacje społeczne.

Rodzaj zasobu	Brak	Jest o znaczeniu małym	Jest o znaczeniu średnim	Jest o znaczeniu dużym
<b>Środowisko przyrodnicze</b>				
- walory krajobrazu				x
- walory klimatu (mikroklimat, wiatr, nasłonecznienie)				x
- walory szaty roślinnej (np. runo leśne)				x
- cenne przyrodniczo obszary lub obiekty				x
- świat zwierzęcy (ostoje, siedliska)			X	
- osobliwości przyrodnicze			X	
- wody powierzchniowe (cieki, rzeki, stawy)				X
- podłoże, warunki hydrogeologiczne			X	
- gleby, kopaliny		X		
<b>Środowisko kulturowe</b>				
- walory architektury wiejskiej i osobliwości kulturowe			X	
- walory zagospodarowania przestrzennego				x
- zabytki		X		
- zespoły artystyczne				x

Dziedzictwo religijne i historyczne				
- miejsca, osoby i przedmioty kultu		X		
- święta, odpusty, pielgrzymki	X			
- tradycje, obrzędy, gwara				X
- legendy, podania i fakty historyczne			X	
- ważne postacie historyczne			X	
- specyficzne nazwy		x		
Obiekty i tereny				
- działki pod zabudowę mieszkaniową				X
- działki pod domy letniskowe				X
- działki pod zakłady usługowe i przemysł		X		
- pustostany mieszkaniowe, magazynowe i po przemysłowe	x			
- tradycyjne obiekty gospodarskie wsi (kuźnie, młyny)		X		
- place i miejsca publicznych spotkań			X	
- miejsca sportu i rekreacji				x
Gospodarka, rolnictwo				
- specyficzne produkty (hodowle, uprawy polowe)				x
- znane firmy produkcyjne i zakłady usługowe		x		
- możliwe do wykorzystania odpady poprodukcyjne	x			
Sąsiedzi i przyjezdni				
- korzystne, atrakcyjne sąsiedztwo (duże miasto, arteria komunikacyjna, atrakcja turystyczna)				x
- ruch tranzytowy		x		
- przyjezdni stali i sezonowi				x
Instytucje				
- placówki opieki społecznej	X			
- szkoły				x
- Dom Kultury	x			
Ludzie, organizacje społeczne				
- OSP				x
- Koło Emerytów	x			
- Stowarzyszenia				x

Na podstawie analizy zasobów opracowano korzystne i niekorzystne cechy wewnętrzne miejscowości jak i potencjalne szanse i zagrożenia występujące w otoczeniu, które mogą mieć wpływ na przyszłość miejscowości i jej mieszkańców.

## V. OCENA MOCNYCH I SŁABYCH STRON MIEJSCOWOŚCI ŚLADKÓW MAŁY

Celem analizy SWOT jest rozważenie mocnych i słabych stron oraz wstępna analiza szans i zagrożeń miejscowości w okresie perspektywicznym. Przeprowadzenie jej jest jednym z czynników umożliwiającym podjęcie prawidłowej decyzji na podstawie posiadanych informacji i podpowiada kierunki rozwiązań. Praca nad analizą SWOT wsi Śladków Mały w zakresie rozwoju społeczno – gospodarczego i kulturalnego związanego z przeprowadzeniem diagnozy sytuacji wsi, pozwoliła na uzyskanie opinii, spostrzeżeń, wniosków i uwag odnośnie stanu wyjściowego.

## CZYNNIKI WEWNĘTRZNE

### MOCNE STRONY

1. Położenie wsi przy głównym szlaku komunikacyjnym,
2. Dobra dostępność komunikacyjna,
3. Brak zakładów produkcyjnych zanieczyszczających środowisko,
4. Miejscowość jest zwodociągowana i skanalizowana,
5. W Śladkowie Małym istnieje sieć telefoniczna przewodowa,
6. Budynek świetlicy wiejskiej usytuowany w centrum wsi,
7. Położenie wśród lasów, zbiorników wodnych, na uboczu aglomeracji miejskich,
8. Wzrost zaangażowania mieszkańców w poprawę wizerunku wsi.
9. Aktywnie działające organizacje społeczne promujące miejscowość,
10. Wzmożony ruch turystyczny,
11. Rozwinięta baza noclegowa i gospodarstwa agroturystyczne.

### SŁABE STRONY

1. Brak niezbędnego wyposażenia świetlicy wiejskiej,
2. Brak środków finansowych na wyposażenie świetlicy,
3. Brak oferty spędzania czasu wolnego dzieci i młodzieży,
4. Zbyt mały budynek szkoły podstawowej,
5. Brak sali gimnastycznej w szkole podstawowej,
6. Duże rozdrobnienie gospodarstw rolnych,
7. Brak obiektów zabytkowych o dużym znaczeniu,
8. Niewystarczające środki w budżecie gminy na rozwój oświaty i kultury w miejscowości Śladków Mały.

## CZYNNIKI ZEWNĘTRZNE

### SZANSE

1. Sprzyjająca polityka regionalna, w tym adresowana do rozwoju obszarów wiejskich ze strony rządu i władz wojewódzkich,
2. Możliwość uzyskania środków z funduszy PROW na wyposażenie świetlicy wiejskiej,
3. Rozwój bazy turystycznej i gospodarstw agroturystycznych,
4. Utworzenie placu zabaw dla dzieci,
5. Rozbudowa szkoły podstawowej,
6. Budowa sali gimnastycznej przy szkole podstawowej,
7. Kultywowanie tradycji i potraw lokalnych przez Koło Gospodyń Wiejskich,

### ZAGROŻENIA

1. Niebezpieczeństwo niepełnego wykorzystania szans jakie dają środki UE,
2. Zanik kultywowania tradycji
3. Odływ młodzieży w poszukiwaniu zatrudnienia,
4. Bezrobocie w regionie,
5. Brak inicjatywy ze strony mieszkańców,
6. Brak środków finansowych na realizację zadań,
7. Konkurencja ze strony innych ośrodków.

W interesie mieszkańców Śładkowa Małego leży podjęcie czynności, które pozwolą na pełny rozwój silnych stron miejscowości przy wykorzystaniu szans jakie stwarza zmieniające się otoczenie. Jednocześnie należy podjąć działania, które zneutralizują bądź odsuną zagrożenia mogące pojawić się ze strony otoczenia zewnętrznego. Z analizy SWOT wynika potrzeba urządzenia i wyposażenia świetlicy wiejskiej służącej mieszkańcom Śładkowa Małego do wspólnych spotkań, spędzania wolnego czasu i podejmowania inicjatyw lokalnych. Dzieci i młodzież Śładkowa Małego nie mają możliwości zagospodarowania czasu wolnego, dlatego mieszkańcy dążą do wybudowania placu zabaw i modernizacji boiska sportowego. Problem stanowi również zbyt mały budynek szkoły i brak sali gimnastycznej. Szansą dla wsi i jej mieszkańców jest pozyskanie funduszy unijnych z Programu Rozwoju Obszarów Wiejskich na lata 2007 – 2013 oraz innych dostępnych środków na realizację zamierzonych zadań. Wyposażenie świetlicy w niezbędny sprzęt umożliwi społeczności lokalnej organizację zebrań wiejskich, kultywowanie tradycji oraz działalność kulturalną.

## **VI. OPIS PLANOWANYCH ZADAŃ INWESTYCYJNYCH I PRZEDSIĘWZIĘWZIĘĆ AKTYWIZUJĄCYCH SPOŁECZNOŚĆ LOKALNĄ W OKRESIE CO NAJMNIEJ 7 LAT OD DNIA PRZYJĘCIA PLANU ODNOWY MIEJSCOWOŚCI, W KOLEJNOŚCI WYNIKAJĄCEJ Z PRZYJĘTYCH PRIORYTETÓW ROZWOJU MIEJSCOWOŚCI I OCZEKIWANE REZULTATY**

W dokumentach strategicznych gminy Chmielnik określono zadania jakie powinno się zrealizować w ciągu najbliższych 7 lat, aby poprawić sytuację społeczno – gospodarczą miejscowości wchodzących w skład całej gminy . Zadaniem planowanymi do realizacji we wsi Śładków Mały w latach 2009 – 2015 w ramach Programu Rozwoju Obszarów Wiejskich na lata 2007 – 2013 są:

- 1. Wyposażenie świetlicy wiejskiej,**
- 2. Remont budynku świetlicy wiejskiej,**
- 3. Modernizacja boiska sportowego,**
- 4. Urządzenie placu zabaw z miasteczkiem rowerowym,**
- 5. Rozbudowa szkoły podstawowej ,**
- 6. Budowa chodnika i oświetlenia przy drodze krajowej,**
- 7. Przebudowa dróg gminnych.**

**Wyposażenie świetlicy wiejskiej** - planowany jest zakup wyposażenia kuchni w meble i sprzęty gospodarstwa domowego w celu wykorzystania ich podczas spotkań Koła Gospodyń Wiejskich oraz organizowania imprez kulturalnych, cyklicznych i okolicznościowych. Dzięki zakupowi regałów, stołów, krzeseł i sprzętu muzycznego – nagłaśniającego sala będzie wykorzystywana do zebrań i spotkań mieszkańców. Odpowiednie wyposażenie świetlicy umożliwi organizowanie uroczystości, koncertów, przyczyni się do rozwoju intelektualnego i kulturowego zamieszkującej tam ludności. Inwestycja będzie służyć wszystkim mieszkańcom wsi i turystom.

**Remont budynku świetlicy wiejskiej** – budynek, w którym znajduje się świetlica wiejska wymaga remontu i modernizacji.

**Modernizacja boiska sportowego** - w ramach tego zadania należy uporządkować teren pod boisko, zamontować bramki, postawić ławeczki i siatkę osłaniającą.

W celu stworzenia miejsca rekreacji dla dzieci koniecznym jest urządzenie placu zabaw z miasteczkiem rowerowym. Ze względu na zwiększającą się liczbę dzieci budynek szkoły podstawowej wymaga rozbudowy o nowe sale lekcyjne i salę gimnastyczną. Dla zapewnienia bezpieczeństwa na drogach należy uzupełnić oświetlenie uliczne i wybudować chodniki przy drodze krajowej oraz wykonać remont dróg gminnych.

### Harmonogram realizacji zadań

Nazwa zadania	2009	2010	2011	2012	2013	2014	2015
Wyposażenie świetlicy wiejskiej							
Remont budynku świetlicy wiejskiej							
Modernizacja boiska sportowego							
Urządzenie placu zabaw z miasteczkiem rowerowym							
Rozbudowa szkoły podstawowej							
Budowa chodnika i oświetlenia przy drodze krajowej							
Remont dróg gminnych							

### Planowane koszty realizacji zadań i źródła finansowania

Nazwa zadania	Koszt zadania	Źródła finansowania
Wyposażenie świetlicy wiejskiej	35 000 zł.	EFRROW („Odnowa i rozwój wsi”) Środki własne inwestora
Remont budynku świetlicy wiejskiej	100 000 zł.	Fundusze zewnętrzne Środki własne inwestora
Modernizacja boiska sportowego,	25 000 zł.	Fundusze zewnętrzne Środki własne inwestora
Budowa placu zabaw z miasteczkiem rowerowym,	40 000 zł.	Fundusze zewnętrzne Środki własne inwestora
Rozbudowa szkoły podstawowej	2 500 000 zł.	Fundusze zewnętrzne Środki własne inwestora
Budowa chodnika i oświetlenia przy drodze krajowej	300 000 zł.	Środki własne inwestora
Remont dróg gminnych	1 000 000 zł.	Fundusze zewnętrzne Środki własne inwestora

## VII. PODSUMOWANIE

Opracowany Plan Odnowy Miejscowości Śladków Mały zakłada w przeciągu 7 najbliższych lat realizację zadań, których istotą jest pobudzenie aktywności środowisk lokalnych oraz stymulowanie współpracy na rzecz rozwoju miejscowości. Zakładane cele Planu przewidują wzrost znaczenia wsi jako lokalnego ośrodka rozwoju kultury i rekreacji. Realizacja Planu Odnowy Miejscowości ma służyć integracji społeczności lokalnej, większemu zaangażowaniu w sprawy wsi, zagospodarowaniu wolnego czasu dzieci i młodzieży oraz rozwojowi organizacji społecznych.

*Przewodniczący Zebrania Wiejskiego*

*Witold Mucha*

Przewodniczący  
Rady Miejskiej w Chmielniku

*mgr Jerzy Kulpiński*