

**Uchwała Nr XXIV/247/09**  
**Rady Miejskiej w Chmielniku**  
**z dnia 27.03.09 r.**

**w sprawie zatwierdzenia Planu Odnowy Miejscowości Suchowola**

Na podstawie art. 18 ust. 2 pkt. 6 ustawy z dnia 8 marca 1990 r. o samorządzie gminnym ( Dz. U. z 2001 r. Nr 142, poz. 1591 ze zm. ) i § 10 ust. 2 pkt. 2 lit. b Rozporządzenia Ministra Rolnictwa i Rozwoju Wsi z dnia 14 lutego 2008 r. w sprawie szczegółowych warunków i trybu przyznawania pomocy finansowej w ramach działania „ Odnowa i rozwój wsi” objętego Programem Rozwoju Obszarów Wiejskich na lata 2007 – 2013 Rada Miejska w Chmielniku uchwała co następuje:

§ 1

Zatwierdza się Plan Odnowy Miejscowości Suchowola w brzmieniu stanowiącym załącznik do niniejszej uchwały.

§ 2

Wykonanie uchwały powierza się Burmistrzowi Miasta i Gminy Chmielnik.

§ 3


Uchwała wchodzi w życie z dniem podjęcia.

Przewodniczący  
Rady Miejskiej w Chmielniku  
.....  
*mgr Jerzy Mulpitński*

## Uzasadnienie

Plan Odnowy Miejscowości Suchowola jest niezbędnym dokumentem do ubiegania się o środki finansowe z Programu Rozwoju Obszarów Wiejskich na lata 2007-2013 w ramach działania „Odnowa i rozwój wsi” oraz innych funduszy zewnętrznych i zawiera zadania przewidziane do realizacji w okresie siedmiu lat od przyjęcia w/w planu.

Będzie on stanowił załącznik do wniosków aplikacyjnych przy ubieganiu się o środki pomocowe.

Przewodniczący  
Rady Miejskiej w Chmielniku  
  
mgr Jerzy Kulpiński

**PLAN ODNOWY MIEJSCOWOŚCI**

**SUCHOWOLA**

**2009 - 2015**



**Luty 2009**

1. Wstęp
2. Charakterystyka Miejscowości
  - 2.1. Położenie topograficzne Suchowoli.
  - 2.2. Historia miejscowości.
  - 2.3. Demografia.
3. Inwentaryzacja Zasobów Służących Odnowie Miejscowości.
  - 3.1. Zasoby przyrodnicze.
  - 3.2. Dziedzictwo kulturowe.
  - 3.3. Obiekty i tereny.
  - 3.4. Infrastruktura społeczna
    - Oświata
    - Sport, rekreacja
    - Kultura
  - 3.5. Infrastruktura techniczna
    - Sieć wodociągowa
    - Sieć kanalizacyjna
    - Sieć energetyczna
    - Zaopatrzenie w gaz
  - 3.6. Gospodarka
  - 3.7. Służba zdrowia
  - 3.8. Pomoc społeczna
  - 3.9. Bezpieczeństwo publiczne
4. Analiza zasobów miejscowości Suchowola
5. Ocena mocnych i słabych stron Suchowoli
6. Opis planowanych zadań inwestycyjnych i przedsięwzięć
7. Podsumowanie

## 1. Wstęp

Rozwój i odnowa obszarów wiejskich to jedno z najważniejszych zadań jakie stoją przed samorządami. Plan Odnowy Miejscowości jest jednym z dokumentów w którym dokonano diagnozy obecnego stanu. Plan jest przedsięwzięciem lokalnym i obejmuje jedną miejscowość. Plan Odnowy Miejscowości jest tworzony w celu usystematyzowania i skumulowania działań wpływających na rozwój danej miejscowości umożliwiając zachowanie tożsamości społeczności wiejskiej oraz wzrost atrakcyjności turystycznej i inwestycyjnej. Sporządzenie i uchwalenie takiego dokumentu stanowi niezbędny warunek przy występowaniu o środki finansowe w ramach „Programu Rozwoju Obszarów Wiejskich 2007 – 2013” działanie „Odnowa i rozwój wsi” oraz innych dostępnych w planowanym okresie programowania.

Działanie „Odnowa i rozwój wsi” służy poprawie jakości życia mieszkańców poprzez zaspokojenie potrzeb społecznych, kulturalnych jak również promowanie miejsca zamieszkania. Działania takie umożliwiają rozwój tożsamości lokalnej społeczności, ponadto zwiększenie atrakcyjności miejscowości.

W ramach działania pomocą finansową mogą być objęte projekty dotyczące:

1. Budowa, przebudowa, remont lub wyposażenie obiektów:
  - a) Spełniających funkcje publiczne, społeczno-kulturalne, rekreacyjne i sportowe,
  - b) Służących promocji obszarów wiejskich w tym programowaniu i zachowaniu dziedzictwa historycznego, tradycji sztuki oraz kultury,
2. Kształtowanie obszaru przestrzeni publicznej.
3. Budowy, remontu lub przebudowy infrastruktury związanej z rozwojem funkcji turystycznych, sportowych lub społeczno-kulturalnych.
4. Zakup obiektów charakterystycznych dla tradycji budownictwa w danym regionie, w tym budynków będących zabytkami, z przeznaczeniem na cele publiczne.
5. Odnawiana eksponowana lub konserwacji lokalnych pomników historycznych, budynków będących zabytkami lub miejsc pamięci.
6. Kulturowania tradycji społeczności lokalnej oraz tradycyjnych zawodów.

Plan odnowy miejscowości Suchowola jest dokumentem który opisuje strategię działań w obszarze społeczno-gospodarczym na lata 2009 – 2015. Dokument ten jest spójny z Planem Rozwoju Lokalnego Gminy Chmielnik na lata 2007 – 2013 i Strategią Rozwoju Społeczno-Gospodarczego Miasta i Gminy Chmielnik. Jego celem będzie uatrakcyjnianie wsi Suchowola.

Plan Odnowy Miejscowości jest planem otwartym i stwarza możliwości aktualizacji w zależności od potrzeb społecznych i uwarunkowań finansowych. Pozwala to na pewną swobodę w kwestii ewentualnego dopisywania nowych działań. Umożliwia też modyfikację zmianę kolejności realizacji poszczególnych zadań.

Opracowanie to zawiera charakterystykę miejscowości, inwentaryzację zasobów służących jej odnowie, analizę SWOT. Przedstawia ona mocne i słabe strony wsi Suchowola oraz planowane kierunki jej rozwoju.

## 2. Charakterystyka Miejscowości

Miejscowość **Suchowola** jest wsią położoną na północ od Chmielnika przy trasie na Pierzchnicę. Jej powierzchnia to nieco ponad 740 ha. Liczba mieszkańców przekracza 500 osób. Nazwa wsi pojawia się już w 1579 r. Nazwa przybierała różnorodną formę: Wola Lubańska, Sucha Wola ostatecznie Suchowola.

Suchowola leży na starym szlaku prowadzącym w stronę Pierzchnicy, Daleszyc, Bodzentyna i dalej do Radomia. Najstarsza część wsi usytuowana jest w odległości około jednego kilometra od Chmielnika, wzdłuż wspomnianego wyżej traktu. Obecnie wieś się rozbudowała w stronę Chmielnika, tworząc z nim praktycznie jednolity obszar zabudowy. Równoległe do osi starej zabudowy w kierunku zachodnim powstały dwa nowe obszary zabudowy – Kolonie Suchowolskie. Miejscowość leży wzdłuż drogi powiatowej 0355T. W bezpośrednim sąsiedztwie przebiega Droga Krajowa Nr 73 Kielce – Tarnów. Również z tej drogi istnieją zjazdy na obie Kolonie Suchowolskie. W przeszłości funkcjonowała na pograniczu Chmielnika i Suchowoli kolejka wąskotorowa Raków – Pińczów, istniała bocznicą wraz z magazynami.

### 2.2 Historia miejscowości

Jak już wspomniano Suchowola po raz pierwszy pojawia się w źródłach pisanych w 1579 r. Należała ona do parafii Chmielnik. Już sama nazwa daje dużo informacji co do prapoczątków wsi. Pierwszy człon „Sucho-” pierwotnie „Sucha” daje nam informację o problemach z wodą na tym obszarze. Drugi człon „Wola” jednoznacznie wskazuje że osada w momencie lokacji otrzymała przywilej tzw. „wolnizny” czyli okres czasu na zagospodarowanie się włościan. W tym okresie nie pobierano opłat podatkowych lub zwalniano z pańszczyzny i innych świadczeń. Najstarsza z notowanych nazw Wola Lubańska wskazuje na przynależność wsi do majątku w Lubani. Taki stan trwał aż do 1885 r. kiedy to wydzielono folwark z powierzchnią 416 mórg, cała wieś w owym czasie liczyła 512 mórg ( 1 morga = 0,56 ha). W roku 1866 powołano we wsi Szkołę Elementarną utrzymywaną ze składek mieszkańców. Jej roczny fundusz wynosił 82 srebrne ruble.

Ze względu na suche gleby mieszkańcy trudnili się głównie hodowlą owiec. Woda do gospodarstw przywożona była z Lubani, a potem z Chmielnika. Do pojenia zwierząt wykopano we wsi sadzawki gromadzące wody opadowe. Zachowały się one do dnia dzisiejszego.

Domy i zabudowania wznoszono głównie z drewna pochodzącego z okolicznych lasów. Od początku XX w. zaczęto intensywnie wykorzystywać do budowy kamień wapienny. Istniały trzy kamieniołomy „Stróżna”, kamieniołom wiejski oraz kamieniołom prywatny. Znajdował się on przy drodze do Chmielnika od strony Kielc. Należał on do Żyda Blanka obok niego funkcjonował wapiennik. Obecnie po wapienniku nie ma śladu, został zlikwidowany w latach siedemdziesiątych zaś w niecce wydobywczej jest nieczynne w chwili obecnej wysypisko śmieci.

Na przełomie XIX i XX wieku mieszkańcy Suchowoli wykopali dwie studnie. Ich głębokość wynosi 38 i 46 metrów. Funkcjonowały aż do czasu zwodociągowania wsi.

U początków XX stulecia na terenie gdzie obecnie jest budynek Nadleśnictwa funkcjonowała cegielnia. Na jej miejscu w 1926 r. żydowska spółka: Zolzman, Rubinstein, Zukier prowadziła tartak.

W czasie pierwszej wojny światowej w roku 1917 Austriacy zbudowali dla potrzeb działań zbrojnych kolejkę wąskotorową. Była ona później modernizowana i rozbudowywana.

Połowa lat dwudziestych, a dokładniej 1924 to czas kiedy sołtys Franciszek Pietrzyk zorganizował we wsi szkołę podstawową. Powstał też drewniany budynek szkoły zakupiony w elementach ze składek mieszkańców. Pod szkołę sołtys oddał należący do niego plac tzw. „sołtysówkę”. Pierwszą nauczycielką była tam Alicja Anychowicz. Bardzo szybko bo już w 1930 r. szkołę przeniesiono do Chmielnika. W jej budynku mieścił się sklep, a po wojnie aż do 1993 r. przedszkole. Wtedy to został oddany do użytku nowy budynek szkoły wybudowany z inicjatywy społecznego komitetu.

W końcu lat dziewięćdziesiątych wykonano modernizację i rozbudowę sieci wodociągowej. Wybudowano również kanalizację sanitarną, drogę asfaltową Suchowola Lipy, chodnik i przeprowadzono inne inwestycje.

## **2.3 Demografia**

Suchowola w chwili obecnej liczy 543 mieszkańców. Liczba ta nieznacznie wzrosła w porównaniu do 2003 kiedy to w Suchowoli mieszkało 529 osób.

## **3. Inwentaryzacja Zasobów Służących Odnowie Miejscowości.**

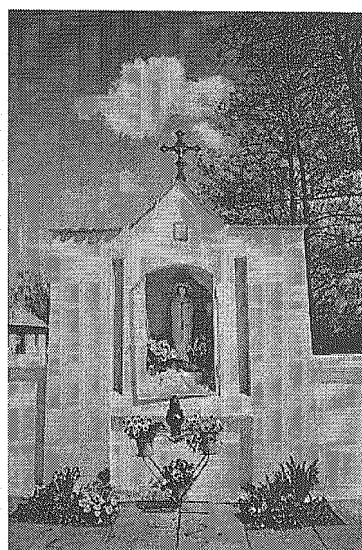
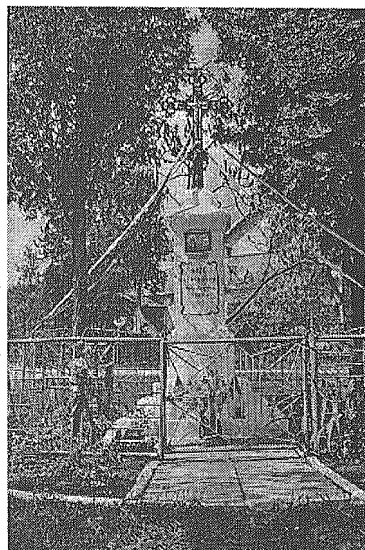
### **3.1 Zasoby przyrodnicze**

W Suchowoli nie ma obiektów przyrodniczych które są pomnikami przyrody. Studium Uwarunkowań i Kierunków Zagospodarowania Przestrzennego przewiduje zalesienia śródpolne prowadzone w sposób zorganizowany tzn. na obszarach min. 5 ha. Dąży się poprzez to działanie do tworzenia korytarzy ekologicznych. Zaleca się również dolesienia które spowodują zrównanie granicy leśno – polnej. Obszary do zalesienia na terenie sołectwa szacuje się na ok. 35 ha. W pierwszej kolejności powinny być to grunty o niskiej klasie bonitacji.

### **3.2 Dziedzictwo kulturowe**

Uznane za zabytki przez Konserwatora Zabytków na terenie wsi Suchowola są dwa domy. Jeden z nich jest drewniany drugi murowany pochodzą one z początków XX w. Do rejestru zabytków wpisana jest też kolej wąskotorowa oraz dwie studnie wiejskie. Studnie te znajdują się przy głównej drodze przez wieś.

Na terenie wsi Suchowola znajdują się dwie kapliczki oraz dwa krzyże na murowanych postumentach postawione na początku ubiegłego wieku.



### 3.3 Obiekty i tereny

Podstawą komunikacji w Suchowoli jest droga powiatowa 0355T przebiegająca przez całą wieś. Łączy ona od południa wieś z Chmielnikiem, a na północy prowadzi w kierunku Pierzchnicy. Jako uzupełnienie układu komunikacyjnego uznać należy drogę wiodącą na wschód do wsi Lipy. Na zachód zaś prowadzi droga łącząca Suchowolę z jej koloniami i rozwidlenie prowadzące do wsi Ługi. Wspomniane kolonie posiadają też bezpośrednie połączenie drogowe z Drogą Krajową Nr 73.

Droga powiatowa 0355T obciążona jest nie tylko ruchem lokalnym ale też tranzytem w kierunku Pierzchnicy, Daleszyc, Bodzentyna. Z uwagi na duże natężenie ruchu na drodze krajowej nr 73 do Kielc i tworzący się notorycznie „korek” w Bilczy wielu kierowców wybiera tą drogę jako alternatywę.

### 3.4 Infrastruktura społeczna

#### 3.5. Oświata

W wsi funkcjonuje Samorządowy Zespół Placówek Oświatowych w jego skład wchodzi szkoła podstawowa prowadząca zajęcia w klasach I-III oraz przedszkole. Na placu przyszkolnym jest urządzonego plac zabaw dla dzieci oraz boisko sportowe. W budynku szkoły znajduje się pomieszczenie z odrębnym wejściem, które służy jako świetlica dla mieszkańców wsi.

#### 3.6. Sport, rekreacja

Zajęcia sportowe dla dzieci, młodzieży lub innych grup wiekowych są organizowane na boiskach szkolnych. W miejscowości nie ma żadnej sali gimnastycznej do uprawiania sportu w okresie zimowym.



### **3.7. Kultura**

Również w oparciu o istniejącą szkołę i jej budynek w tym pomieszczenie z oddzielnym wejściem istnieje możliwość prowadzenia działalności kulturalnej. Organizowania zajęć, imprez, spotkań, wystaw itp. działań kulturalnych.

### **3.8. Infrastruktura techniczna**

#### **Sieć wodociągowa**

Suchowola jest obecnie zaopatrywana w wodę siecią wodociagową z ujęcia w Zreczu Dużym. Istnieje też rezerwowe ujęcie wody wraz z hydrofornią które było w przeszłości podstawowym źródłem wody dla miejscowości. Sieć wodociągowa obejmuje całą wieś.

#### **Sieć kanalizacyjna**

Sieć kanalizacyjna w systemie grawitacyjnym i tłocznym obejmuje całą Suchowolę. Ścieki odebrane z gospodarstw domowych przesyłane są do oczyszczalni w Chmielniku. Natomiast na Koloniach Suchowolskich kanalizacja jest na etapie postępowania administracyjnego. Po jej realizacji będzie możliwe połączenie systemu ściekowego Kolonii Suchowolskich z istniejącą siecią kanalizacyjną w Suchowoli.

#### **Sieć elektryczna**

Sieć elektryczna na terenie wsi Suchowola jest prowadzona przeważnie w systemie napowietrznym, przewodami nieizolowanymi lub przewodami izolowanym typu „ASX”. Zasilanie sieci nn realizowane jest przez transformatory SN/nn (15/04 kV). Sieć SN wyprowadzona jest z GPZ usytuowanego na południe od Chmielnika.

### **3.9. Gospodarka**

Na terenie Suchowoli zarejestrowane jest kilkanaście podmiotów gospodarczych. Branże w których działają w/w przedsiębiorstwa to: transport, budownictwo, handel, handel obwoźny oraz Auto-Komis. Jest to więc sfera usług, w chwili obecnej nie ma na terenie Suchowoli zlokalizowanych zakładów produkcyjnych.

#### **Służba zdrowia.**

Potrzeby ludności w zakresie służby zdrowia zaspakajane są przez Samodzielny Publiczny Zakład Opieki Zdrowotnej oraz Szpital Powiatowy, oba zlokalizowane w Chmielniku.

W zakresie Pomocy Społecznej teren ten objęty jest działaniem MOPS Chmielnik. Na terenie szkoły w Suchowoli działa Stowarzyszenie Fundusz Pomocy Rodzinie który pomaga najbardziej potrzebującym rodziną z terenu Suchowoli i Ługów.

## Bezpieczeństwo publiczne

Suchowola kwestii bezpieczeństwa podlega kompetencyjnie Komisariatowi Policji w Chmielniku. W godzinach od 7.30 do 15.30 działa też Straż Miejska z siedzibą w Chmielniku.

### 4. Analiza zasobów miejscowości Suchowola

Poniższa tabela przedstawia obecny stan wsi Suchowola i informacje na temat podstawowych zasobów charakteryzujących miejscowość.

Zasoby to elementy materialne i niematerialne miejscowości i otaczającego ją obszaru, które mogą być wykorzystywane w budowaniu bądź realizacji przedsięwzięć odnowy miejscowości.

W analizie zasobów brano pod uwagę:

- środowisko przyrodnicze,
- środowisko kulturalne,
- dziedzictwo religijne i historyczne,
- obiekty i tereny,
- gospodarka i rolnictwo,
- sąsiedzi i przyjezdni,
- instytucje, ludzie, organizacje społeczne.

| Rodzaj zasobu  | brak | Jest o znaczeniu małym | Jest o znaczeniu średnim | Jest o znaczeniu dużym |
|--|------|------------------------|--------------------------|------------------------|
| <b>Środowisko przyrodnicze</b>                         |      |                        |                          |                        |
| - walory krajobrazu                                    |      | X                      |                          |                        |
| - walory klimatu (mikroklimat, wiatr, nasłonecznienie) |      |                        | X                        |                        |
| - walory szaty roślinnej (np. runo leśne)              |      | X                      |                          |                        |
| - cenne przyrodniczo obszary lub obiekty               |      | X                      |                          |                        |
| - świat zwierzęcy (ostoje, siedliska)                  |      | X                      |                          |                        |
| - osobliwości przyrodnicze                             |      |                        | X                        |                        |
| - wody powierzchniowe (cieki, rzeki, stawy)            |      | X                      |                          |                        |
| - gleby kopaliny                                       |      |                        | X                        |                        |
| <b>Środowisko kulturowe</b>                            |      |                        |                          |                        |
| - walory architektury i osobliwości kulturowe          |      | X                      |                          |                        |
| - walory zagospodarowania przestrzennego               |      | X                      |                          |                        |
| - zabytki  |      | X                      |                          |                        |
| - zespoły artystyczne                                  |      | X                      |                          |                        |
| <b>Dziedzictwo religijne i historyczne</b>             |      |                        |                          |                        |
| - miejsca, osoby i przedmioty kultu                    |      | X                      |                          |                        |
| - święta, odpusty, pielgrzymki                         |      | X                      |                          |                        |
| - tradycje, obrzędy, gwara                             |      | X                      |                          |                        |
| - legendy, podania i fakty historyczne                 |      | X                      |                          |                        |
| - ważne postacie historyczne                           |      | X                      |                          |                        |
| - specyficzne nazwy                                    |      |                        | X                        |                        |
| <b>Obiekty i tereny</b>                                |      |                        |                          |                        |
| - działki pod zabudowę mieszkaniową                    |      |                        | X                        |                        |
| - działki pod domy letniskowe                          |      | X                      |                          |                        |

|   |  |   |   |   |
|---|--|---|---|---|
| - działki pod zakłady usługowe i przemysł   |  | X |   |   |
| - pustostany mieszkaniowe, magazynowe, przemysłowe  |  | X |   |   |
| - tradycyjne obiekty gospodarskie wsi (kuźnie, młyny)   |  | X |   |   |
| - place i miejsca publicznych spotkań   |  |   | X |   |
| - miejsca sportu i rekreacji  |  |   | X |   |
| <b>Gospodarka, rolnictwo</b>  |  |   |   |   |
| - specyficzne produkty (hodowle, uprawy polowe)   |  | X |   |   |
| - znane firmy produkcyjne i zakłady usługowe  |  | X |   |   |
| - możliwe do wykorzystania odpady poprodukcyjne   |  | X |   |   |
| <b>Sąsiedzi i przyjezdni</b>  |  |   |   |   |
| - korzystne, atrakcyjne sąsiedztwo (duże miasto, arteria komunikacyjna, atrakcja turystyczna) |  |   | X |   |
| - ruch tranzytowy   |  |   | X |   |
| - przyjezdni stali i sezonowi   |  | X |   |   |
| <b>Instytucje</b>   |  |   |   |   |
| - placówki opieki społecznej  |  | X |   |   |
| - szkoły  |  |   |   | X |
| - Dom Kultury   |  | X |   |   |
| - Biblioteka  |  | X |   |   |
| - Policja   |  | X |   |   |
| <b>Ludzie, organizacje społeczne</b>  |  |   |   |   |
| - OSP   |  | X |   |   |
| - Koło Emerytów   |  | X |   |   |
| - Stowarzyszenia  |  |   |   | X |

## 5. Ocena mocnych i słabych stron miejscowości Suchowola

Celem analizy SWOT jest rozważenie mocnych i słabych stron oraz wstępna analiza szans i zagrożeń miejscowości w okresie perspektywicznym.

Przeprowadzenie analizy SWOT jest jednym z czynników umożliwiających podjęcie prawidłowej decyzji na podstawie posiadanych informacji i podpowiada kierunki rozwiązań. Praca nad analizą SWOT miejscowości Suchowola w zakresie rozwoju społeczno-gospodarczego związanego z przeprowadzeniem diagnozy sytuacji miejscowości, pozwoliła na uzyskanie opinii, spostrzeżeń, wniosków i uwag odnośnie stanu wyjściowego

### Mocne strony:

1. Dobre położenie blisko Chmielnika jak również Kielc.
2. Dobry układ komunikacyjny.
3. Brak zakładów produkcyjnych zanieczyszczających środowisko.
4. Wysoki poziom zwodociągowania i skanalizowania.
5. Istniejąca sieć telekomunikacyjna.
6. Funkcjonująca placówka oświatowa.
7. Rozwój budownictwa jednorodzinnego.
8. Istnienie terenów pod inwestycje budownictwa jednorodzinnego.
9. Przychylność miejscowych władz.

### **Słabe strony:**

1. Niewystarczająca baza sportowa.
2. Niedostateczny rozwój infrastruktury rekreacyjnej.
3. Słabo wyposażona baza kulturalna.
4. Bezrobocie – mało ofert pracy na terenie Chmielnika i okolic.
5. Brak bazy noclegowej i gastronomicznej.
6. Brak szerokopasmowego Internetu.

### **Szanse:**

1. Możliwość uzyskania środków z funduszy Unii Europejskiej.
2. Uzbrojenie terenu w podstawową infrastrukturę techniczną.
3. Planowana przebudowa drogi powiatowej z wykonaniem obustronnych chodników przez wieś.

### **Zagrożenia:**

1. Trudności z uzyskaniem dotacji unijnych.
2. Odpływ młodzieży w poszukiwaniu pracy.
3. Bezrobocie w regionie
4. Ograniczone możliwości finansowe Gminy i mieszkańców.
5. Niestabilność aktów prawnych – częste ich zmiany.

Informacje uzyskane w trakcie analizy SWOT będą pomocne przy podejmowaniu kolejnych działań przyczyniających się do rozwoju miasta i zaspokojenia potrzeb mieszkańców.

W interesie mieszkańców Suchowoli leży podjęcie czynności, które pozwolą na pełny rozwój silnych stron miasta przy wykorzystaniu szans jakie stwarza zmieniające się otoczenie. Jednocześnie należy podjąć działania, które zneutralizują bądź odsuną zagrożenia mogące pojawić się ze strony otoczenia zewnętrznego, np. powstanie ogólnodostępnych obiektów sportowych oraz wyposażenie pomieszczenia świetlicy wiejskiej (znajdującej się w budynku Samorządowego Zespołu Placówek Oświatowych). Szansą dla miejscowości i jego mieszkańców jest pozyskanie funduszy unijnych z Programu Rozwoju Obszarów Wiejskich na lata 2007 – 2013 oraz innych środków zewnętrznych na wyposażenie świetlicy. Zrealizowanie tego przedsięwzięcia przyczyni się do osłabienia zagrożenia jakie czyhają na dzieci i młodzież bez zagospodarowanego czasu wolnego. Również starsi mieszkańcy wsi posiadając odpowiednio wyposażone zaplecze lokalowe będą aktywniej uczestniczyć w życiu wsi. Odpowiednio wyposażona świetlica będzie bazą umożliwiającą organizowanie spotkań mieszkańców oraz okolicznościowych imprez.

## **6. Opis planowanych zadań inwestycyjnych i przedsięwzięć**

Wyposażenie Świetlicy Wiejskiej w Suchowoli w sprzęt do prowadzenia działalności kulturalnej, aktywności fizycznej oraz spotkań lokalnej społeczności. Wybudowanie sieci kanalizacyjnej na Koloniach Suchowola I i II wpłynie na rozwój budownictwa mieszkaniowego oraz osadnictwa w tej miejscowości. Przebudowa drogi powiatowej przez wieś poprawi bezpieczeństwo jej użytkowników. Rozszerzenie działalności Funduszu Pomocy Rodzinie o działalność kulturalną.

## 6.1. Oczekiwane rezultaty

Efektom realizacji zadań w ramach Planu Odnowy Wsi Suchowola będzie:

- Zaspokojenie potrzeb społecznych i kulturalnych.
- Rozrój fizyczny dzieci i młodzieży.
- Zmniejszenie problemów związanych z patologiami społecznymi.
- Rozwój społeczno – kulturalny.
- Podniesienie poziomu życia społeczności lokalnej.
- Pobudzenie aktywności mieszkańców.
- Wizerunek estetycznej i zorganizowanej miejscowości

## 6.2. Harmonogram realizacji zadań

| Nazwa zadania   | 2009 | 2010 | 2011 | 2012 | 2013 | 2014 | 2015 |
|---|------|------|------|------|------|------|------|
| Wypożyczenie świetlicy wiejskiej                                  |      |      |      |      |      |      |      |
| Budowa sieci kanalizacji sanitarnej Suchowola Kol. I i II         |      |      |      |      |      |      |      |
| Przebudowa drogi powiatowej                                       |      |      |      |      |      |      |      |
| Organizowanie cyklicznych i okolicznościowych imprez kulturalnych |      |      |      |      |      |      |      |

## 6.3. Planowane koszty realizacji zadania i źródła finansowania

| Nazwa zadania   | Łączny koszt | Źródła finansowania   |
|---|--------------|---|
| Wypożyczenie świetlicy wiejskiej w Suchowoli                      | 62 000,00    | Środki własne inwestora i środki EFRR („Odnowa i rozwój wsi”) |
| Budowa sieci kanalizacji sanitarnej Suchowola Kol. I i II         | 4 000 000,00 | Środki budżetu gminy i środki EFRR RPOWŚ                      |
| Przebudowa drogi powiatowej                                       | 6 000 000,00 | Środki powiatu i środki EFRR RPOWŚ                            |
| Organizowanie cyklicznych i okolicznościowych imprez kulturalnych | 12 000,00    | Środki własne organizatora i środki zewnętrzne                |

## 7. Podsumowanie

Opracowany plan odnowy wsi Suchowola zakłada realizację zadań, których istotą jest rozwój miejscowości i pobudzenie aktywności środowiska lokalnego.

Zakładane cele Planu przewidują wzrost znaczenia miejscowości w zakresie działalności kulturalnej na terenie gminy i powiatu. Zrealizowanie Planu wpłynie na integrację społeczności lokalnej, jej zaangażowanie w sprawy wsi. Dzięki realizacji przedsięwzięć dzieci i młodzież uzyskają miejsce gdzie mogą w twórczy sposób spędzać wolny czas. Dorośli mieszkańcy Suchowoli uzyskają możliwość organizowania spotkań towarzyskich oraz szkoleń. Rozbudowa i przebudowa infrastruktury technicznej wpłynie na jakość życia mieszkańców i wzrost osadnictwa.

Przewodniczący Złobrania Wiejskiego

Kulikomin Jan

Przewodniczący  
Rady Miejskiej w Chmielniku 11

mgr Jerzy Kulpiński