

Uchwała Nr XXIV/246/09
Rady Miejskiej w Chmielniku
z dnia 27.03.2009 r.

w sprawie zatwierdzenia Planu Odnowy Miejscowości Sędziejowice

Na podstawie art. 18 ust. 2 pkt. 6 ustawy z dnia 8 marca 1990 r. o samorządzie gminnym (Dz. U. z 2001 r. Nr 142, poz. 1591 ze zm.) i § 10 ust. 2 pkt. 2 lit. b Rozporządzenia Ministra Rolnictwa i Rozwoju Wsi z dnia 14 lutego 2008 r. w sprawie szczegółowych warunków i trybu przyznawania pomocy finansowej w ramach działania „ Odnowa i rozwój wsi” objętego Programem Rozwoju Obszarów Wiejskich na lata 2007 – 2013 Rada Miejska w Chmielniku uchwala co następuje:

§ 1

Zatwierdza się Plan Odnowy Miejscowości Sędziejowice w brzmieniu stanowiącym załącznik do niniejszej uchwały.

§ 2

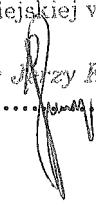
Wykonanie uchwały powierza się Burmistrzowi Miasta i Gminy Chmielnik.

§ 3

Uchwała wchodzi w życie z dniem podjęcia.

Przewodniczący
Rady Miejskiej w Chmielniku

mgr Jerzy Kulpiński



.....

Uzasadnienie

Plan Odnowy Miejscowości Sędziejowice jest niezbędnym dokumentem do ubiegania się o środki finansowe z Programu Rozwoju Obszarów Wiejskich na lata 2007-2013 w ramach działania „Odnowa i rozwój wsi” oraz innych funduszy zewnętrznych i zawiera zadania przewidziane do realizacji w okresie siedmiu lat od przyjęcia w/w planu.

Będzie on stanowił załącznik do wniosków aplikacyjnych przy ubieganiu się o środki pomocowe.

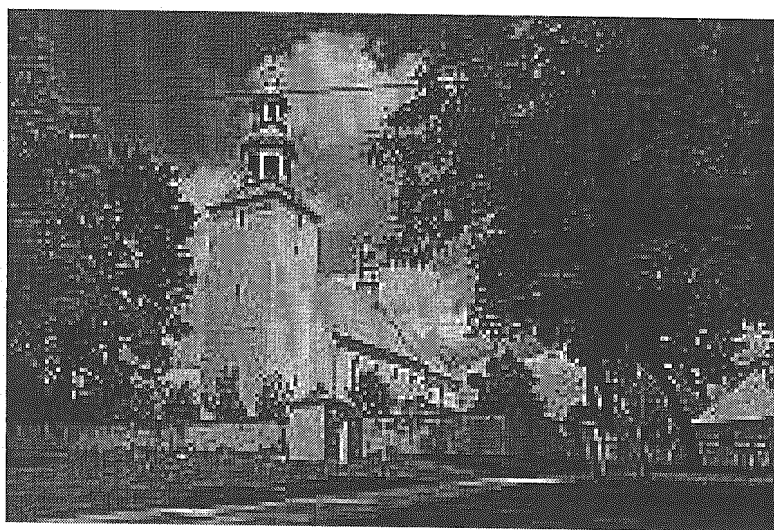
Przewodniczący
Rady Miejskiej w Chmielniku

mgr Jerzy Kłopiński

PLAN ODNOWY MIEJSCOWOŚCI

SĘDZIEJOWICE

na lata 2009 – 2015



Luty 2009

SPIS TREŚCI:

I. WSTĘP.....	3
II. CHARAKTERYSTYKA MIEJSCOWOŚCI, W KTÓREJ BĘDZIE REALIZOWANA OPERACJA ...	4
Historia	4
III. INWENTARYZACJA ZASOBÓW SŁUŻĄCYCH ODNOWIE MIEJSCOWOŚCI SĘDZIEJOWICE	5
Zasoby przyrodnicze	5
Dziedzictwo kulturowe	5
Obiekty i tereny	7
Infrastruktura społeczna.....	8
Infrastruktura techniczna	8
Gospodarka	8
Kapitał ludzki i społeczny.....	9
IV. ANALIZA ZASOBÓW MIEJSCOWOŚCI SĘDZIEJOWICE.....	10
V. OCENA MOCNYCH I SŁABYCH STRON MIEJSCOWOŚCI SĘDZIEJOWICE.....	12
VI. OPIS PLANOWANYCH ZADAŃ INWESTYCYJNYCH I PRZEDSIĘWZIĘĆ AKTYWIZUJĄCYCH SPOŁECZNOŚĆ LOKALNĄ W OKRESIE CO NAJMNIJ 7 LAT OD DNIA PRZYJĘCIA PLANU ODNOWY MIEJSCOWOŚCI, W KOLEJNOŚCI WYNIKAJĄCEJ Z PRZYJĘTYCH PRIORYTETÓW ROZWOJU MIEJSCOWOŚCI I OCZEKIWANE REZULTATY	13
Harmonogram realizacji zadań	14
Planowane koszty realizacji zadań i źródła finansowania.....	15
VII. PODSUMOWANIE	15

I. WSTĘP

Rozwój i odnowa obszarów wiejskich to jedno z kluczowych wyzwań jakie stoją przed samorządami i instytucjami kultury, dla których organizatorem jest jednostka samorządu terytorialnego. Plan Odnowy Miejscowości (POM) jest jednym z dokumentów, w którym dokonano diagnozy stanu obecnego. Ma on charakter lokalny i obejmuje ograniczony teren jednej miejscowości. Bezpośrednim powodem stworzenia Planu Odnowy Miejscowości jest chęć efektywnego pozyskiwania funduszy. Sporządzenie i uchwalenie takiego dokumentu stanowi niezbędny warunek przy aplikowaniu o środki finansowe w ramach „Programu Rozwoju Obszarów Wiejskich na lata 2007 – 2013” Działanie „Odnowa i rozwój wsi” oraz innych dostępnych w planowanym okresie programowania.

Celem działania „Odnowa i rozwój wsi” jest poprawa jakości życia mieszkańców poprzez zaspokojenie ich potrzeb społecznych i kulturalnych oraz promowanie miejsca zamieszkania. Działanie umożliwi rozwój tożsamości społeczności lokalnej oraz wpłynie na wzrost atrakcyjności miejscowości.

W ramach działania pomocą finansową mogą być objęte projekty dotyczące:

1. budowy, przebudowy, remontu lub wyposażenia obiektów:
 - a) pełniących funkcje publiczne, społeczno-kulturalne, rekreacyjne i sportowe,
 - b) służących promocji obszarów wiejskich, w tym propagowaniu i zachowaniu dziedzictwa historycznego, tradycji, sztuki oraz kultury,
2. kształtowania obszaru przestrzeni publicznej;
3. budowy, remontu lub przebudowy infrastruktury związanej z rozwojem funkcji turystycznych, sportowych lub społeczno-kulturalnych;
4. zakupu obiektów charakterystycznych dla tradycji budownictwa w danym regionie, w tym budynków będących zabytkami, z przeznaczeniem na cele publiczne;
5. odnawiania, eksponowania lub konserwacji lokalnych pomników historycznych, budynków będących zabytkami lub miejsc pamięci;
6. kultywowania tradycji społeczności lokalnej oraz tradycyjnych zawodów.

Plan Odnowy Miejscowości Sędziejowice to dokument, który określa strategię działań w sferze społeczno-gospodarczej na lata 2009-2015. Jest spójny z Planem Rozwoju Lokalnego Gminy Chmielnik na lata 2007 – 2013 i Strategią Rozwoju Społeczno-Gospodarczego Miasta i Gminy Chmielnik. Jego celem będzie podtrzymanie lub odtworzenie atrakcyjności Sędziejowic jako miejsca zamieszkania. POM poprzez realizację wskazanych w nim przedsięwzięć przyczyni się do podniesienia standardu życia jego mieszkańców oraz zwiększenia atrakcyjności miejscowości.

POM jest planem otwartym stwarzającym możliwość aktualizacji w zależności od potrzeb społecznych i uwarunkowań finansowych. Takie sformułowanie pozwala na pewną swobodę jeżeli chodzi o możliwość dopisywania nowych działań, a także zmienianie kolejności ich realizacji, w zależności od uruchomienia i dostępu do funduszy UE.

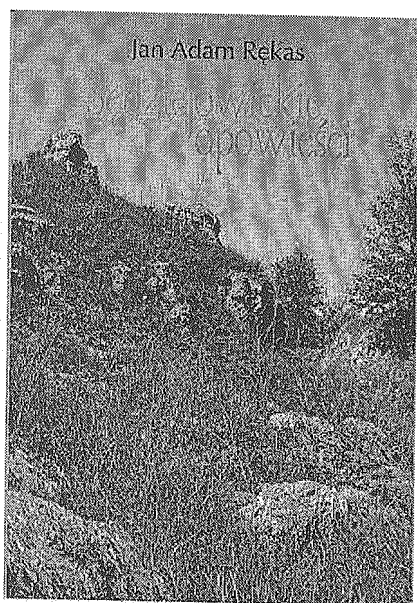
Niniejsze opracowanie zawiera charakterystykę miejscowości, inwentaryzację zasobów służących jej odnowie, analizę SWOT czyli mocne i słabe strony miejscowości oraz planowane kierunki rozwoju.

II. CHARAKTERYSTYKA MIEJSCOWOŚCI, W KTÓREJ BĘDZIE REALIZOWANA OPERACJA

Nazwa miejscowości pochodzi od staropolskiej nazwy osobowej Sędziwoj. W 1325-27 r. notowana jest w postaci *Sangiwoyowicz*, w XV w. – *Szandziwoyowicze*, w 1579 – *Sendzieiowicze*.

Według podziału administracyjnego należy do województwa świętokrzyskiego, powiat kielecki, gmina Chmielnik. Wieś zamieszkuje 416 mieszkańców. Lokalna sieć drogowa łączy Sędziejowice z Chmielnikiem. Do Sędziejowic dojechać można drogą powiatową nr 0021T relacji Chmielnik - Pińczów lub nr 0020T relacji Przededworze – Sędziejowice.

Miejscowy pisarz Jan Rękas popularyzuje swój region m.in. w „Sędziejowickich opowieściach”



Historia

Źródła wskazują, że już w 1326 r. istniała w Sędziejowicach parafia, której plebanem był Mikołaj, więc początki wioski należy przesunąć na lata znacznie wcześniejsze. Z Sędziejowicami związany był gen. Henryk Dembiński – późniejszy przywódca powstania listopadowego. Za jego staraniem w 1817 r. uruchomiono szkołę elementarną.

- W 1827 r. było tu 48 domów, 344 mieszkańców.
- Od drugiej połowy XIX w. do lat 1914/5 istniał w Sędziejowicach zakład gipsiarski należący do Stanisława Bielińskiego.
- W połowie XIX w. przy kościele istniał szpital dla ubogich (przytułek) dla 4 osób.
- W 1912 r. założono Spółdzielnię Spożywców „Pokój”,
- W 1913 powstało Towarzystwo Kredytowe „Zgoda” zmienione w 1925 r. na Kasę Stefczyka istniejącą do końca czerwca 1950 r.
- W 1913 r. decyzją władz rosyjskich założono szkołę,
- W okresie międzywojennym Romuald Bedykanis założył Ochotniczą Straż Pożarną, a w 1947 r. zbudowano dom ludowy z pomieszczeniami dla straży.

W okresie II wojny światowej bardzo aktywny był w Sędziejowicach i okolicach ruch oporu, szczególnie NSZ, BCh i AK. Dzięki staraniom płk. Romana Arendarskiego w Izbie Pamięci

Narodowej w Szkole w Sędziejowicach skupione są materiały obrazujące działalność partyzancką.

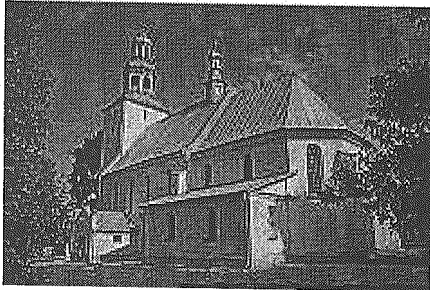
III. INWENTARYZACJA ZASOBÓW SŁUŻĄCYCH ODNOWIE MIEJSCOWOŚCI SĘDZIEJOWICE

Zasoby przyrodnicze

Część obszaru Sędziejowic objęta prawną ochroną przyrody należy do Szanieckiego Parku Krajobrazowego wchodzącego w skład Zespołu Parków Krajobrazowych Poniżnia. Sołectwo Sędziejowice wyróżnia się pod względem walorów przyrodniczo krajobrazowych. Na obszarze tym występuje mnogość form krasu odkrytego i zakrytego. Do najciekawszych obiektów przyrodniczych zaliczyć należy odsłonięcie geologiczne wapieni tzw. wertepy przy drodze z Sędziejowic do Chomentówka. W obrębie tych obiektów występują murawy o charakterze stepowym. Na uwagę zasługują też liczne „oczka wodne” na brzegach których występują zbiorowiska szuwaru trzcinowego i pałkowego. Położone w Sędziejowicach krasowe „oczko wodne” jest obiektem uznanym za pomnik przyrody.

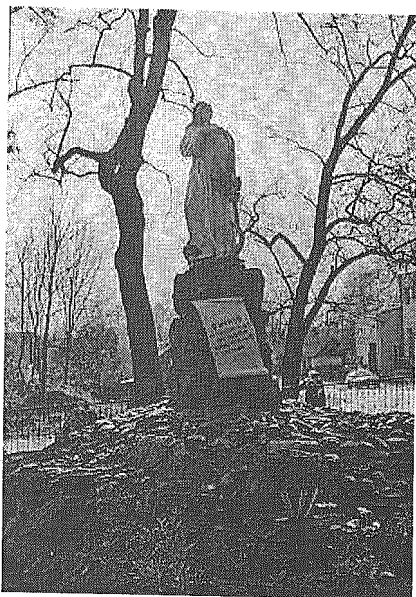
Dziedzictwo kulturowe

Największym zabytkiem Sędziejowic jest kościół gotycki p.w. św. Jakuba Starszego ufundowany w pierwszej połowie XV wieku.

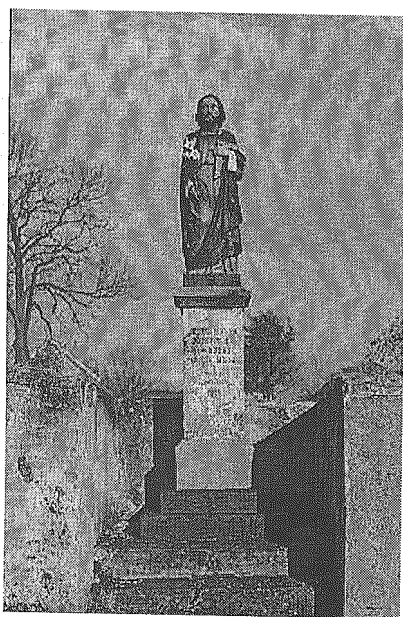


Od południa prowadzi do kościoła kruchta z ostrołukowym portalem XV-wiecznym. Nawa kościoła jest prostokątna, utrzymana w stylu gotyckim, prezbiterium zamknięte wielobocznie. W ołtarzu głównym znajduje się XVII-wieczny krucyfiks barokowy. Obok głównego wejścia do kościoła stoi wysoka wieża z trzema dzwonami.

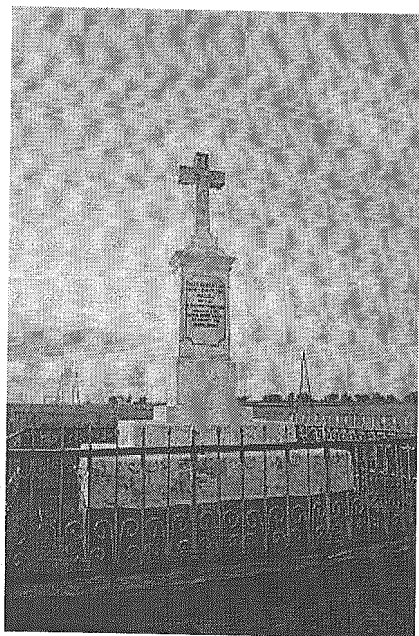
Przed kościołem na kopcu z głazów usytuowanym pośrodku okrągłego skwerku, wysadzonym kasztanami i jesionami, stoi figura Matki Boskiej Niepokalanego Poczęcia. Na obelisku umieszczono napis: „ O Maryjo bez grzechu poczęta módl się za nami, którzy się do Ciebie uciekamy.”



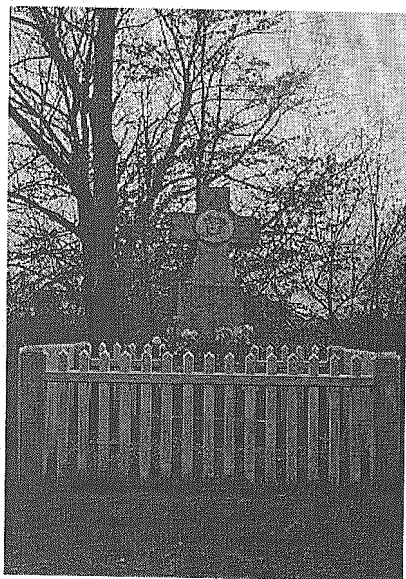
W murze okalającym kościelną działkę, frontem do drogi, stoi figura św. Józefa z 1914 r.



Dziedzictwo kulturowe Sędziejowic stanowią także stojące przy drogach małe zabytki ziemi chmielniczej. Na końcu wsi znajduje się kamienny krzyż i figurka ukrzyżowanego Chrystusa.



Obiekt powstał w 1932 r. w rocznicę komasacji, a jego fundatorami byli mieszkańcy Sędziejowic. Budowę obiektu sfinansowano z funduszy, które wieś uzyskała z odbywających się na jej polach polowań.



Betonowy krzyż stojący przy drodze prowadzącej do Szkoły Podstawowej w Sędziejowicach.

Obiekty i tereny

W Sędziejowicach brak jest elementów infrastruktury turystycznej i rekreacyjnej. Przez obszar wsi nie prowadzi żaden szlak turystyczny. Nie ma tu stałych i sezonowych miejsc noclegowych, bazy gastronomicznej i parkingów. We wsi nie ma obiektów przemysłowych, które byłyby uciążliwe dla otoczenia.

W okolicy tej występuje złożo gipsów „Gartatowice- Sędziejowice”, które nie jest eksploatowane z uwagi na położenie nad nim dobrych gleb oraz ze względu na jego usytuowanie w granicach Szanieckiego Parku Krajobrazowego. Na terenie wsi zachował się „lamus”, piwnica, w której Niemcy więzili tutejszych mężczyzn w okresie II wojny światowej.

Infrastruktura społeczna

W Sędziejowicach funkcjonuje filia Szkoły Podstawowej w Chmielniku, do której uczęszczają dzieci z klas 0–III. Uczniowie klas starszych dowożeni są do szkoły podstawowej i gimnazjum w Chmielniku. Młodzież ponadgimnazjalna uczęszcza do placówek szkolnych w pobliskich miejscowościach: Chmielnik, Pińczów, Busko- Zdrój, Kielce. W budynku szkoły funkcjonuje filia Biblioteki Publicznej Miasta i Gminy w Chmielniku a podstawową opiekę zdrowotną zapewnia mieszkańcom filia Samodzielnego Publicznego Zakładu Opieki Zdrowotnej w Chmielniku. Od niedawna w budynku szkoły funkcjonuje klub młodzieżowy „Wolna Strefa”. Dzieci i młodzież spędzają tu wolny czas i uczestniczą w organizowanych zajęciach.

W centrum miejscowości znajduje się budynek, w którym jest zaplecze dla miejscowej jednostki OSP oraz część stanowiąca świetlicę wiejską. Świetlica nie jest w pełni wykorzystywana przez mieszkańców ze względu na brak niezbędnego wyposażenia. Stanowi ona jednak doskonale miejsce do prowadzenia działalności kulturalnej i rozrywkowej. Program Rozwoju Obszarów Wiejskich na lata 2007 – 2013 stanowi ogromną szansę dla mieszkańców Sędziejowic na pozyskanie środków finansowych przeznaczonych na zakup niezbędnego wyposażenia świetlicy i uczynienia z niej miejsca spotkań mieszkańców i tętniącego życiem ośrodka kulturalnego.

Infrastruktura techniczna

Wieś jest w całości zwodociągowana. Woda na potrzeby mieszkańców dostarczana jest z ujęcia głębinowego w Zreczu Dużym. Ścieki odprowadzane są do zbiorników bezodpływowych – szamb i wywożone wozami asenizacyjnymi do oczyszczalni ścieków w Chmielniku.

W stanie istniejącym wieś nie jest zgazyfikowana. W zakresie łączności telekomunikacyjnej działalność prowadzi Telekomunikacja Polska S.A. Mieszkańcy korzystają również z usług telefonii komórkowej.

Gospodarka

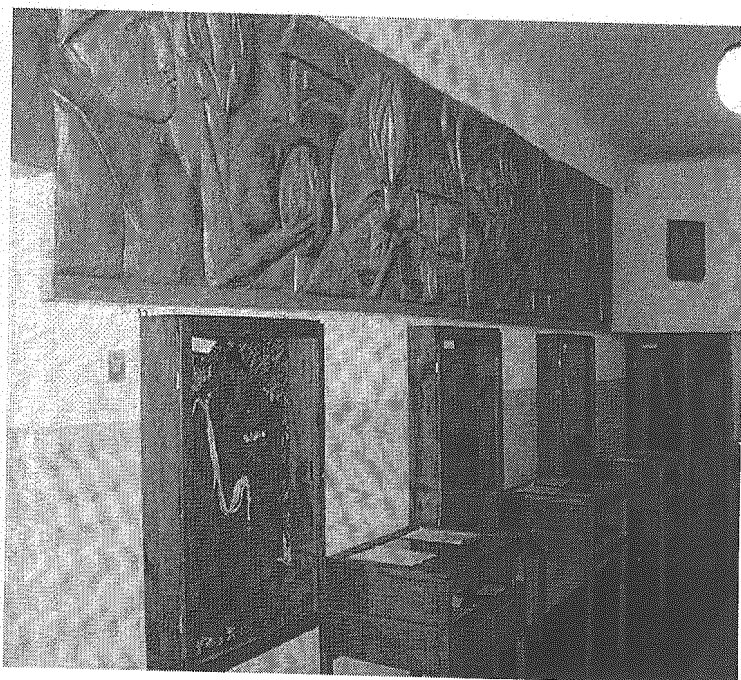
Źródłem utrzymania mieszkańców Sędziejowic jest praca w rolnictwie oraz pozarolnicza działalność w sektorze handlu, usług, budownictwa i transportu. Funkcjonuje tam około 110 gospodarstw rolnych. W przeważającej części są to gospodarstwa rozdrobnione i ukierunkowane na samozaopatrzenie rodzin. Kilka procent mieszkańców zatrudnionych jest w miejscowych i okolicznych placówkach sektora publicznego. Obok rolnictwa drugim ważnym kierunkiem rozwoju gospodarczego jest pozarolnicza działalność gospodarcza. Na terenie Sędziejowic zarejestrowanych jest 10 podmiotów gospodarczych. Dominują tu takie działalności jak:

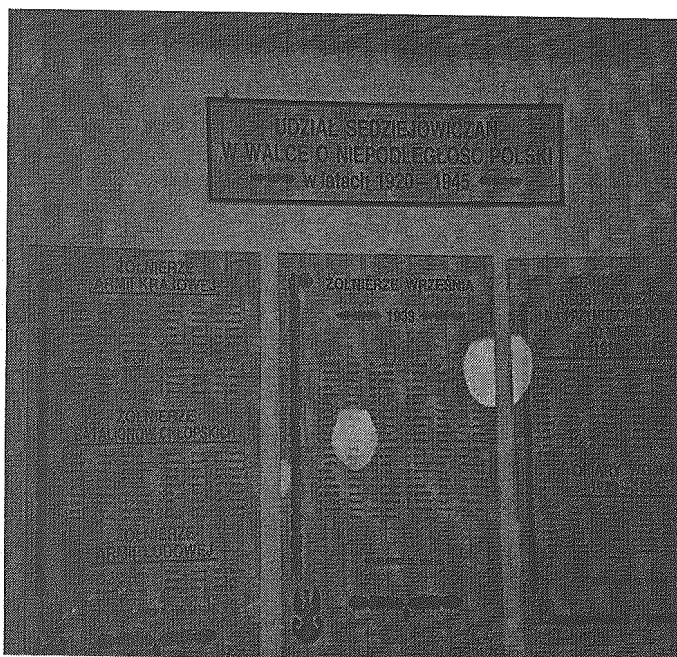
- usługi – 4 szt.
- handel – 3 szt.
- budownictwo – 2 szt.
- transport – 1 szt.

Znaczną część mieszkańców stanowią emeryci, renciści i osoby bezrobotne.

Kapitał ludzki i społeczny

W okresie międzywojennym została założona Ochotnicza Straż Pożarna, która działa do chwili obecnej. W 1995 roku powstał w Sędziejowicach znany w regionie zespół śpiewaczo – taneczny „Sędziejowiczanki” promujący miejscowość na zewnątrz. Niestety zespół już nie istnieje. W roku 1996 Janowi Rękasowi – nauczycielowi miejscowej szkoły podstawowej przyznano tytuł „Chmielniczana roku” w uznaniu za społeczną działalność na rzecz swojej wsi i publikacje w „Tygodniku Ponidzia” popularyzujące region. W tym samym roku płk. Roman Arendarski, urodzony i wychowany w Sędziejowicach otrzymał Honorowe Obywatelstwo Miasta Chmielnika za duży wkład w utworzenie Izby Pamięci Narodowej w Szkole w Sędziejowicach i popularyzację swojej „Małej Ojczyzny”. Przed II wojną światową ukończył on Wojskową Szkołę Oficerską. Był m.in. wykładowcą w Szkole Oficerskiej w Rembertowie i attache wojskowych w Wietnamie. Jako emeryt angażował się w odbudowę Mauzoleum w Komorowie oraz odbudowę pomnika Józefa Piłsudskiego. Zmarł 02.02.2009 roku.





IV. ANALIZA ZASOBÓW MIEJSCOWOŚCI SĘDZIEJOWICE

Tabela zamieszczona poniżej przedstawia obecny stan wsi i informacje na temat podstawowych zasobów charakteryzujących sołectwo Sędziejowice.

Zasoby – to wszelkie elementy materialne i niematerialne wsi i otaczającego ją obszaru, które mogą być wykorzystane w budowaniu bądź realizacji przedsięwzięć odnowy wsi.

W analizie zasobów brano pod uwagę następujące ich rodzaje:

- środowisko przyrodnicze,
- środowisko kulturowe,
- dziedzictwo religijne i historyczne,
- obiekty i tereny,
- gospodarka, rolnictwo,
- sąsiedzi i przyjezdni,

Rodzaj zasobu	Brak	Jest o znaczeniu małym	Jest o znaczeniu średnim	Jest o znaczeniu dużym
Środowisko przyrodnicze				
- walory krajobrazu			X	
- walory klimatu (mikroklimat, wiatr, nasłonecznienie)		X		
- walory szaty roślinnej (np. runo leśne)				X
- cenne przyrodniczo obszary lub obiekty				X
- świat zwierzęcy (ostoje, siedliska)		X		
- osobliwości przyrodnicze			X	
- wody powierzchniowe (cieki, rzeki, stawy)				X

- podłoże, warunki hydrogeologiczne			X	
- gleby, kopaliny			X	
Środowisko kulturowe				
- walory architektury wiejskiej i osobliwości kulturowe			X	
- walory zagospodarowania przestrzennego		x		
- zabytki			X	
- zespoły artystyczne	x			
Dziedzictwo religijne i historyczne				
- miejsca, osoby i przedmioty kultu				X
- święta, odpusty, pielgrzymki		X		
- tradycje, obrzędy, gwara			X	
- legendy, podania i fakty historyczne			X	
- ważne postacie historyczne				X
- specyficzne nazwy			x	
Obiekty i tereny				
- działki pod zabudowę mieszkaniową			X	
- działki pod domy letniskowe			X	
- działki pod zakłady usługowe i przemysł		X		
- pustostany mieszkaniowe, magazynowe i po przemysłowe	x			
- tradycyjne obiekty gospodarskie wsi (kuźnie, młyny)		X		
- place i miejsca publicznych spotkań		X		
- miejsca sportu i rekreacji		X		
Gospodarka, rolnictwo				
- specyficzne produkty (hodowle, uprawy polowe)	x			
- znane firmy produkcyjne i zakłady usługowe	x			
- możliwe do wykorzystania odpady poprodukcyjne	x			
Sąsiedzi i przyjezdni				
- korzystne, atrakcyjne sąsiedztwo (duże miasto, arteria komunikacyjna, atrakcja turystyczna)		x		
- ruch tranzytowy	x			
- przyjezdni stali i sezonowi		x		
Instytucje				
- placówki opieki społecznej	X			
- szkoły				
- Dom Kultury	x			x
Ludzie, organizacje społeczne				
- OSP				x
- Koło Emerytów	x			
- Stowarzyszenia	x			

Na podstawie analizy zasobów opracowano korzystne i niekorzystne cechy wewnętrzne miejscowości jak i potencjalne szanse i zagrożenia występujące w otoczeniu, które mogą mieć wpływ na przyszłość miejscowości i jej mieszkańców.

V. OCENA MOCNYCH I SŁABYCH STRON MIEJSCOWOŚCI SĘDZIEJOWICE

Celem analizy SWOT jest rozważenie mocnych i słabych stron oraz wstępna analiza szans i zagrożeń miejscowości w okresie perspektywicznym. Przeprowadzenie jej jest jednym z czynników umożliwiającym podjęcie prawidłowej decyzji na podstawie posiadanych informacji i podpowiada kierunki rozwiązań. Praca nad analizą SWOT wsi Sędziejowice w zakresie rozwoju społeczno – gospodarczego i kulturalnego związanego z przeprowadzeniem diagnozy sytuacji wsi, pozwoliła na uzyskanie opinii, spostrzeżeń, wniosków i uwag odnośnie stanu wyjściowego.

CZYNNIKI WEWNĘTRZNE

MOCNE STRONY

1. Brak zakładów produkcyjnych zanieczyszczających środowisko,
2. Miejscowość jest zwodociagowana,
3. W Sędziejowicach istnieje sieć telefoniczna przewodowa,
4. Budynek świetlicy wiejskiej usytuowany w centrum wsi,
5. Osobliwości przyrodnicze
6. Kompleksy leśne.

SŁABE STRONY

1. Brak wyposażenia świetlicy niezbędnego do prowadzenia działalności kulturalnej i rozrywkowej,
2. Brak środków finansowych na wyposażenie świetlicy wiejskiej,
3. Starzejące się społeczeństwo i brak inicjatywy lokalnej społeczności,
4. Brak bazy noclegowej i gastronomicznej,
5. Duże rozdrobnienie gospodarstw rolnych,
6. Bezrobocie,
7. Niska opłacalność produkcji rolniczej oraz słabe wyposażenie gospodarstw,
8. Zły stan drogi gminnej,
9. Brak oświetlenia ulicznego przy bocznych odgałęzieniach drogi,

CZYNNIKI ZEWNĘTRZNE

SZANSE

1. Sprzyjająca polityka regionalna, w tym adresowana do rozwoju obszarów wiejskich ze strony rządu i władz wojewódzkich,

2. Możliwość uzyskania środków z funduszy PROW na wyposażenie świetlicy wiejskiej,
3. Utworzenie klubu dla dzieci i młodzieży „Wolna Strefa”,
4. Występowanie złóż gipsu przeznaczonych do eksploatacji, które mogą stanowić podstawę do rozwoju pozarolniczej działalności gospodarczej,
5. Dziedzictwo historyczne,
6. Wznowienie działalności zespołu „Sędziejowiczanki”.

ZAGROŻENIA

1. Niebezpieczeństwo niepełnego wykorzystania szans jakie dają środki UE,
2. Oddalenie od ośrodków miejskich,
3. Odpyły młodzieży w poszukiwaniu zatrudnienia,
4. Bezrobocie w regionie,
5. Słaby układ komunikacyjny sieci dróg.

W interesie mieszkańców Sędziejowic leży podjęcie czynności, które pozwolą na pełny rozwój silnych stron miejscowości przy wykorzystaniu szans jakie stwarza zmieniające się otoczenie. Jednocześnie należy podjąć działania, które zneutralizują bądź odsuną zagrożenia mogące pojawić się ze strony otoczenia zewnętrznego. Z analizy SWOT wynika potrzeba wybudowania boiska sportowego, urządzenia i wyposażenia świetlicy wiejskiej służącej mieszkańcom Sędziejowic do wspólnych spotkań, spędzania wolnego czasu i podejmowania inicjatyw lokalnych. Droga gminna wiodąca przez wieś wymaga przebudowy a istniejące oświetlenie uliczne powinno zostać uzupełnione. Szansą dla wsi i jej mieszkańców jest pozyskanie funduszy unijnych z Programu Rozwoju Obszarów Wiejskich na lata 2007 – 2013 na zakup wyposażenia świetlicy. Realizacja zadań w ramach Planu Odnowy Miejscowości Sędziejowice przyczyni się do rozwoju społeczno – kulturowego, podniesienia poziomu życia lokalnej społeczności oraz pobudzenia aktywności mieszkańców. Bogatsza oferta kulturalna i sportowo - rekreacyjna wpłynie na wzrost atrakcyjności miejscowości, zmniejszenie problemów w sferze patologii społecznych oraz stworzy realne możliwości zagospodarowania wolnego czasu mieszkańców.

VI. OPIS PLANOWANYCH ZADAŃ INWESTYCYJNYCH I PRZEDSIĘWZIĘĆ AKTYWIZUJĄCYCH SPOŁECZNOŚĆ LOKALNĄ W OKRESIE CO NAJMNIJ 7 LAT OD DNIA PRZYJĘCIA PLANU ODNOWY MIEJSCOWOŚCI, W KOLEJNOŚCI WYNIKAJĄCEJ Z PRZYJĘTYCH PRIORYTETÓW ROZWOJU MIEJSCOWOŚCI I OCZEKIWANE REZULTATY

W dokumentach strategicznych gminy Chmielnik określono zadania jakie powinno się zrealizować w ciągu najbliższych 7 lat, aby poprawić sytuację społeczno – gospodarczą miejscowości wchodzących w skład całej gminy. Zadaniem planowanymi do realizacji we wsi Sędziejowice w latach 2009-2015 w ramach Programu Rozwoju Obszarów Wiejskich na lata 2007 – 2013 są:

1. Wyposażenie świetlicy wiejskiej,
2. Budowa boiska do gry w piłkę nożną i siatkówkę,
3. Przebudowa dróg gminnych,
4. Uzupelnienie oświetlenia ulicznego,
5. Wznowienie działalności zespołu ludowego „Sędziejowiczanki”,
6. Wyczyszczenie stawu „Baba”.

Wyposażenie świetlicy wiejskiej stworzy mieszkańcom Sędziejowic warunki do prowadzenia działalności kulturalnej, kultywowania tradycji i obrzędów. Pobudzi mieszkańców do tworzenia lokalnych stowarzyszeń i kół zainteresowań.

Odpowiednie wyposażenie świetlicy umożliwi organizowanie uroczystości okolicznościowych, koncertów, przyczyni się do rozwoju intelektualnego i kulturowego zamieszkującej tam ludności. Inwestycja będzie służyć wszystkim mieszkańcom wsi.

Budowa boiska do gry w piłkę nożną i siatkówkę – w ramach tego zadania zamierzamy uporządkować teren pod boiska, zamontować bramki i słupki, zakupić siatkę oraz postawić ławeczki.

Przebudowa dróg gminnych - w wyniku eksploatacji istniejące drogi uległy zniszczeniu i wymagają modernizacji. Wymiana nawierzchni dróg poprawi dostępność komunikacyjną miejscowości, podniesie jakość połączeń lokalnych, przyczyni się do podniesienia standardu życia mieszkańców, poprawy bezpieczeństwa ruchu i zmniejszenia kosztów eksploatacyjnych pojazdów.

Rozbudowa oświetlenia ulicznego – znaczna część miejscowości jest oświetlona, jednak jej boczne odgałęzienia wymagają uzupełnienia sieci oświetleniowej.

Znajdujący się w Sędziejowicach staw „Baba” wymaga czyszczenia i odmulenia.

Harmonogram realizacji zadań

Nazwa zadania	2009	2010	2011	2012	2013	2014	2015
Wyposażenie świetlicy w niezbędny sprzęt, meble i urządzenia							
Budowa boiska do gry w piłkę nożną i siatkówkę,							
Przebudowa dróg gminnych							
Rozbudowa oświetlenia ulicznego							
Wznowienie działalności zespołu ludowego „Sędziejowiczanki”							
Wyczyszczenie stawu „Baba”							

Planowane koszty realizacji zadań i źródła finansowania

Nazwa zadania	Koszt zadania	Źródła finansowania
Wyposażenie świetlicy w niezbędny sprzęt, meble i urządzenia	50 000 zł.	EFRRROW („Odnowa i rozwój wsi”) Środki własne inwestora
Budowa boiska do gry w piłkę nożną i siatkówkę	30 000 zł.	Fundusze zewnętrzne Środki własne inwestora
Przebudowa dróg gminnych	500 000 zł.	Fundusze zewnętrzne Środki własne inwestora
Rozbudowa oświetlenia ulicznego	30 000 zł.	Fundusze zewnętrzne Środki własne inwestora
Wznowienie działalności zespołu ludowego „ Sędziejowiczanki”	10 000 zł.	Fundusze zewnętrzne Środki własne inwestora
Wyczyszczenie stawu „ Baba”	5 000 zł.	Środki własne inwestora

VII. PODSUMOWANIE

Opracowany Plan Odnowy Miejscowości Sędziejowice zakłada w przeciągu 7 najbliższych lat realizację zadań, których istotą jest pobudzenie aktywności środowisk lokalnych oraz stymulowanie współpracy na rzecz rozwoju miejscowości. Zakładane cele Planu przewidują wzrost znaczenia wsi jako lokalnego ośrodka rozwoju kultury i rekreacji. Realizacja Planu Odnowy Miejscowości Sędziejowice ma służyć integracji społeczności lokalnej, większemu zaangażowaniu w sprawy wsi, zagospodarowaniu i pobudzeniu mieszkańców do tworzenia stowarzyszeń i kół zainteresowań.

Przewodniczący Zebrania Wiejskiego

Pechanki Marek

Przewodniczący
Rady Miejskiej w Chmielniku
mgr Jerzy Kulpiński