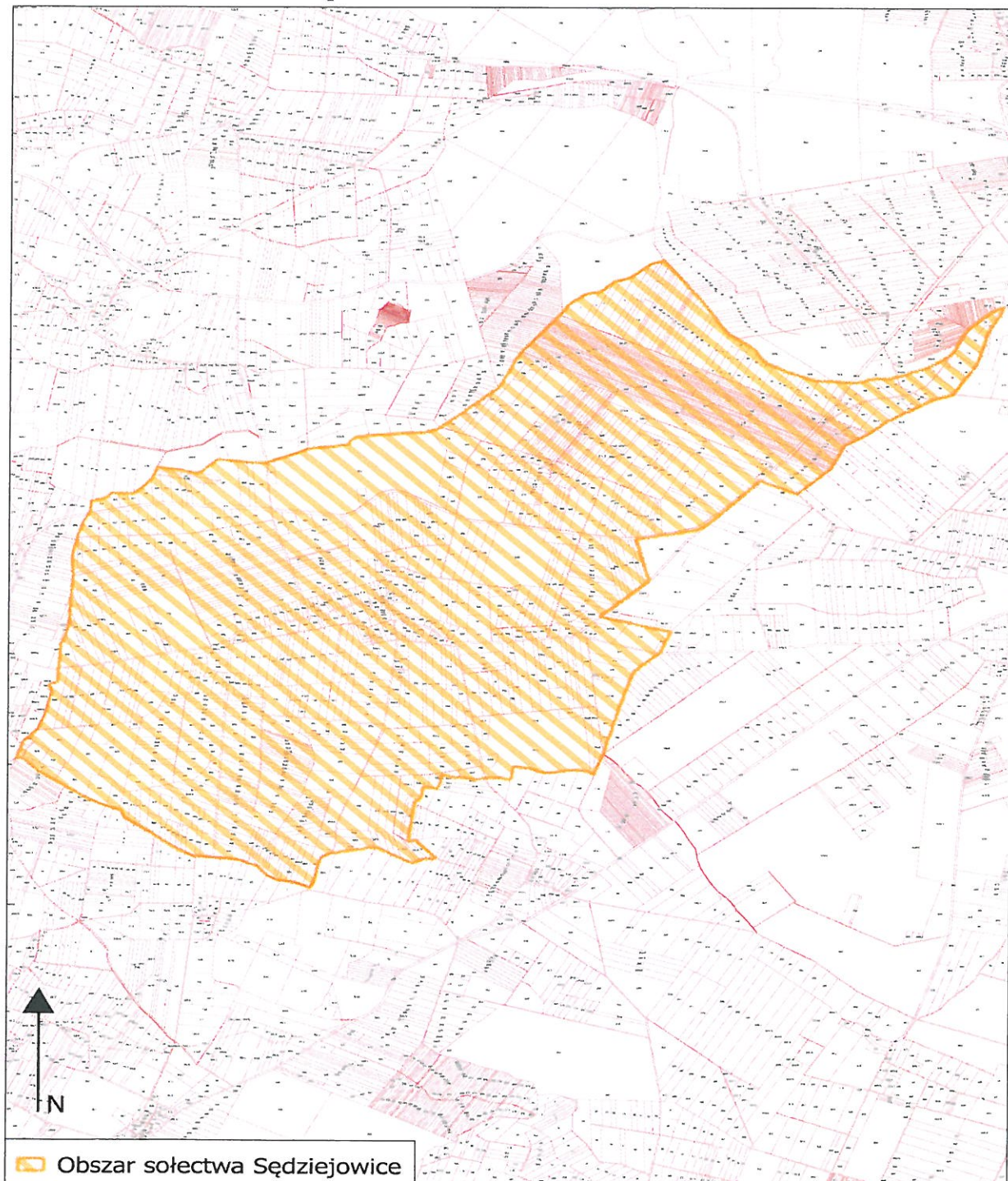


STATUT SOŁECTWA SĘDZIEJOWICE

Rozdział 1. POSTANOWIENIA OGÓLNE I ZAKRES DZIAŁANIA

- § 1. 1. Sołectwo Sędziejowice jest jednostką pomocniczą Miasta i Gminy Chmielnik.
2. Teren działania sołectwa obejmuje miejscowość Sędziejowice wraz z przysiółkami.
3. Obszar sołectwa określa mapa:



§ 2. 1. Sołectwo działa na podstawie przepisów prawa, a w szczególności:

- 1) ustawy z dnia 8 marca 1990 r. o samorządzie gminnym,
 - 2) Statutu Miasta i Gminy Chmielnik,
 - 3) niniejszego Statutu.
2. Sołectwo nie posiada osobowości prawnej.

§ 3. 1. Do zakresu działania sołectwa należą wszystkie sprawy publiczne sołectwa nie zastrzeżone ustawami i Statutem Miasta i Gminy Chmielnik na rzecz innych podmiotów:

- 1) występowanie do Rady Miejskiej w Chmielniku i Burmistrza o rozpatrzenie spraw publicznych sołectwa lub jego części, których załatwienie wykracza poza możliwości sołectwa,
- 2) współpraca z radnymi, którzy kandydowali z terenu sołectwa,
- 3) współpraca z właściwymi podmiotami w zakresie kultury, ochrony zdrowia, pomocy społecznej, oświaty, kultury fizycznej, porządku publicznego i ochrony przeciwpożarowej,
- 4) organizowanie przez mieszkańców sołectwa wspólnych prac na rzecz sołectwa,
- 5) tworzenie pomocy sąsiedzkiej.

2. Sołectwo realizuje zadania poprzez:

- 1) podejmowanie uchwał w sprawach sołectwa,
- 2) wydawanie opinii w sprawach dotyczących sołectwa,
- 3) współuczestnictwo w organizowaniu i przeprowadzaniu przez gminę konsultacji w sprawach o podstawowym znaczeniu dla mieszkańców sołectwa,
- 4) ustalanie zadań dla sołtysa do realizacji między zebraniem wiejskim.

Rozdział 2. **STRUKTURA ORGANIZACYJNA SOŁECTWA**

§ 4. 1. Organami sołectwa są:

- 1) zebranie wiejskie,
 - 2) sołtys.
2. Zebranie wiejskie jest organem uchwałodawczym sołectwa.
3. Sołtys jest organem wykonawczym, którego działania wspomaga Rada Sołecka.
4. Kadencja Sołtysa i Rady Sołeckiej pokrywa się z kadencją samorządu gminnego i rozpoczyna się od dnia ogłoszenia przez Burmistrza zbiorczych wyników wyborów sołtysów i rad sołeckich, i kończy się z dniem ogłoszenia przez Burmistrza wyników wyborów na nową kadencję.
5. Prawo udziału w zebraniach wiejskich mają wszyscy mieszkańcy sołectwa posiadający czynne prawo wyborcze ustalone w oparciu o ustawę Kodeks wyborczy dla wyboru rady gminy.

§ 5. 1. Do zakresu działania sołtysa należy:

- 1) reprezentowanie mieszkańców sołectwa na zewnątrz,
- 2) zwoływanie zebrań wiejskich i przewodniczenie ich obradom, chyba że zebranie powierzy tę funkcję innej osobie,
- 3) przygotowywanie projektów uchwał na zebranie wiejskie,
- 4) gospodarowanie mieniem komunalnym przekazanym dla sołectwa,
- 5) potwierdzenie okoliczności spraw, przy których załatwieniu wymagają przepisy prawa,
- 6) potwierdzanie wykonania usług w sołectwie na rzecz gminy na podstawie umów sprzedaży, dostawy i usług oraz zgłaszanie zastrzeżeń do ich wykonania,
- 7) składanie wniosków na wykonanie zadań w sołectwie do wysokości środków funduszu sołeckiego będących do dyspozycji sołectwa,

8) informowanie mieszkańców sołectwa o przepisach prawa miejscowego, zarządzeniach Burmistrza, komunikatach i obwieszczeniach, poprzez wywieszenie na tablicach ogłoszeń lub w inny zwyczajowo przyjęty sposób,

9) zgłaszanie kierownikom odpowiednich jednostek organizacyjnych Gminy:

a) spostrzeżonych zakłóceń w funkcjonowaniu urządzeń użyteczności publicznej (awarie wodociągów, kanalizacji, oświetlenia ulicznego, urządzeń melioracyjnych, itp.),

b) spostrzeżonych przypadków naruszania przepisów o utrzymaniu czystości i porządku, o gospodarce odpadami oraz o ochronie przyrody i krajobrazu,

c) faktów nierzetelnego wykonania zadań publicznych powierzonych przez

Gminę podmiotom gospodarczym na podstawie umów,

d) innych nieprawidłowości skutkujących powstaniem szkód na majątku Gminy lub powodujących narażenie na uszczerbek jej interesu.

10) wykonuje zadania wynikające z administracji samorządowej gminy na podstawie odrębnych przepisów,

11) uczestniczy w sesjach Rady Miejskiej oraz naradach sołtysów zwoływanych przez Burmistrza,

12) przekazuje Burmistrzowi protokół z zebrania wiejskiego w ciągu 3 dni od daty zebrania.

2. Sołtys wykonując zadania posługuje się pieczętką o treści „Sołtys sołectwa Sędziejowice, Miasto i Gmina Chmielnik”.

3. Sołtys umieszcza w widocznym miejscu na ogrodzeniu posesji lub budynku tablicę o treści „SOŁTYS”.

4. W terminie 7 dni od rozpoczęcia kadencji ustępujący sołtys przekazuje nowo wybranemu sołtysowi w formie protokołu zdawczo-odbiorczego dokumentację, pieczętkę oraz mienie ruchome użytkowane przez sołectwo. Protokół sporządza się w 2 egzemplarzach przy czym jeden pozostaje w dokumentacji sołectwa, a drugi w dokumentacji Burmistrza Miasta i Gminy Chmielnik. Przepis ten nie ma zastosowania jeżeli ustępujący sołtys zostanie wybrany na kolejną kadencję.

§ 6. 1. Rada Sołecka składa się z 4 członków.

2. Rada Sołecka ma charakter opiniodawczy i doradczy.

3. Do zadań Rady Sołeckiej należy:

1) pomoc dla sołtysa w zarządzaniu mieniem gminnym wydzielonym dla sołectwa przez Radę Miejską w Chmielniku,

2) wydawanie opinii w sprawach wsi nie zastrzeżonych dla zebrania wiejskiego.

§ 7. 1. Zebranie wiejskie może być zwołane przez:

1) Sołtysa, z własnej inicjatywy lub na pisemny wniosek co najmniej 1/5 mieszkańców uprawnionych do udziału w zebraniu wiejskim w terminie 7 dni od daty zgłoszenia wniosku,

2) Burmistrza, kiedy sołectwo nie ma sołtysa.

2. Zebrania wiejskie odbywają się w miarę potrzeb, ale nie rzadziej niż raz w roku. O terminie, miejscu i proponowanym porządku obrad zebrania wiejskiego sołtys powiadamia Burmistrza w terminie jak w ust. 3.

3. Zebranie uważa się za prawidłowo zwołane jeżeli mieszkańcy zostali powiadomieni w sposób zwyczajowo przyjęty poprzez wywieszenie ogłoszenia na tablicy ogłoszeń w sołectwie w terminie 7 dni. W zawiadomieniu podaje się termin, godzinę rozpoczęcia i porządek zebrania, który jest przyjmowany zwykłą większością głosów.

4. Zebranie jest ważnie zwołane jeżeli zostały spełnione warunki podane w § 7 ust. 3

5. Przewodniczącego zebrania powołuje zebranie wiejskie w głosowaniu jawnym zwykłą większością głosów.

6. Uchwały zebrania wiejskiego zapadają zwykłą większością głosów. Prawo zgłaszania projektów uchwał oraz wniosków przysługuje każdemu uprawnionemu mieszkańcowi sołectwa, chyba że powszechnie obowiązujące przepisy prawa stanowią inaczej.

7. Z zebrania sporządza się protokół. Protokolanta powołuje zebranie wiejskie, którym może być pracownik Urzędu Miasta i Gminy Chmielnik. Protokół i uchwały podpisuje sołtys lub przewodniczący zebrania, które przekazuje się Burmistrzowi w terminie 3 dni od daty odbycia zebrania.

Rozdział 3. **TRYB WYBORU SOŁTYSA ORAZ RADY SOŁECKIEJ**

§ 8. 1. Wybory sołtysa i rady sołeckiej zarządza Burmistrz zarządzeniem w ciągu 60 dni od ogłoszenia wyników wyborów do rady gminy przez Państwową Komisję Wyborczą w Dzienniku Ustaw, w którym określa terminy, do których uprawnieni mieszkańcy sołectwa mogą zgłaszać kandydatów na sołtysa i członków komisji oraz podaje datę i miejsce wyborów.

2. Wybory na sołtysa i rady sołeckiej przeprowadza się w głosowaniu tajnym na oddzielnych kartach.

3. Kandydatem na sołtysa i członka rady sołeckiej może być mieszkaniec stale mieszkający na terenie sołectwa, w którym jest wybierany. Prawo zgłaszania kandydatów na Sołtysa, do Rady Sołeckiej i komisji wyborczej posiada mieszkaniec stale mieszkający na terenie sołectwa.

4. Zgłoszenia wraz z wyrażeniem zgody na kandydowanie na sołtysa oraz do komisji wyborczej dostarcza się do Sekretarza Gminy na 7 dni przed terminem wyborów ustalonym w ust. 1

5. Zgłoszenie kandydatury na Sołtysa i do komisji wyborczej powinno zawierać:

- 1) imię i nazwisko oraz imię ojca kandydata,
- 2) adres stałego zamieszkania,
- 3) nr PESEL,
- 4) oświadczenie kandydata o zgodzie na kandydowanie,
- 5) nazwisko i imię zgłaszającego oraz podpis.

6. Po upływie terminu zgłoszenia Burmistrz informuje mieszkańców w sposób zwyczajowo przyjęty o zgłoszonych kandydatach na sołtysa i do komisji wyborczej.

7. W przypadku nie zgłoszenia się żadnego kandydata na sołtysa, Burmistrz przedłuża termin zgłaszania o 5 dni wydając stosowne obwieszczenie.

8. W przypadku nie zgłoszenia żadnego kandydata na sołtysa w terminie określonym w ust. 7 procedurę wyborów przeprowadza się ponownie jak w ust. 1, a Burmistrz na ten okres wyznacza osobę pełniącą obowiązki sołtysa.

9. Jeżeli został zgłoszony 1 kandydat na sołtysa głosowanie przeprowadza się. Kandydat zostaje wybrany sołtysiem jeżeli uzyskał więcej głosów „za” niż głosów „przeciwko”.

10. Zgłoszenie kandydatów do rady sołeckiej odbywa się ustnie lub pisemnie na zebraniu wiejskim w dniu wyborów sołtysa, a kandydat pisemnie lub ustnie do protokołu wyraża zgodę na kandydowanie.

11. Zasady przeprowadzenia głosowania:

- 1) głosowanie na sołtysa oraz do rady sołeckiej przeprowadza komisja wyborcza w skład, której wchodzi od trzech do czterech osób:
 - a) stali mieszkańcy sołectwa posiadający prawo głosowania, którzy zgłosili swoją kandydaturę na członka komisji wyborczej,
 - b) co najmniej 2 pracowników Urzędu Miasta i Gminy w Chmielniku,
 - c) komisję wyborczą powołuje Burmistrz,
 - d) członkiem komisji wyborczej nie może być osoba ubiegająca się o funkcję sołtysa lub członka rady sołeckiej.
- 2) głosowanie na sołtysa trwa 1 godzinę,
- 3) karty do głosowania na sołtysa wraz z pouczeniem kiedy głos jest ważny przygotowuje Sekretarz Gminy umieszczając nazwiska kandydatów w kolejności alfabetycznej i przekazuje je komisji wyborczej w dniu głosowania,

- 4) za wybranego na sołtysa uważa się tego kandydata, który w głosowaniu uzyskał największą ilość ważnie oddanych głosów,
 - 5) karty do głosowania do rady sołeckiej sporządza komisja wyborcza umieszczając na nich nazwiska kandydatów w kolejności alfabetycznej,
 - 6) członkiem rady sołeckiej zostaje ten kandydat, który uzyskał największą ilość ważnie oddanych głosów. W przypadku równej ilości głosów uniemożliwiających wybór tych osób na członków rady sołeckiej wybory przeprowadza się między tymi kandydatami ponownie, aż do skutku,
 - 7) z przeprowadzonego głosowania na sołtysa i do rady sołeckiej komisja sporządza protokół według wzoru ustalonego przez Sekretarza Gminy.
12. Na podstawie protokołów od komisji wyborczych Burmistrz ogłasza zarządzeniem wyniki wyborów na sołtysa oraz rady sołeckiej i wydaje stosowne zaświadczenia o wyborze.
13. Protesty odnośnie przeprowadzonych wyborów mieszkańcy mogą składać do Rady Miejskiej w Chmielniku, która rozpatruje je na najbliższej sesji po wydaniu opinii przez komisję statutową. Rada Miejska w Chmielniku może protest odrzucić, przyjąć i powtórzyć wybory lub uznać za zasadny, ale nie mający wpływu na wynik wyborów.
14. Mandat sołtysa i członka rady sołeckiej wygasa w przypadku rezygnacji, utraty prawa wybieralności lub śmierci.
15. Sołtys i członkowie rady sołeckiej są bezpośrednio odpowiedzialni przed zebraniem wiejskim i jeżeli nie wykonują swoich obowiązków oraz naruszają postanowienia Statutu i uchwał zebrania wiejskiego, to mogą być przez zebranie wiejskie odwołani. Uchwała w tej sprawie jest podejmowana bezwzględną większością głosów przy obecności nie mniejszej niż 20 % mieszkańców uprawnionych do głosowania.
16. W przypadkach określonych w ust. 14, Burmistrz niezwłocznie zarządza wybory na sołtysa, a uzupełnienie składu rady sołeckiej może nastąpić na wniosek zebrania wiejskiego. Wybory uzupełniające przeprowadza się według zasad określonych w niniejszym statucie.
17. Kadencja sołtysa i członków rady sołeckiej wybranych w wyborach uzupełniających kończy się z końcem trwającej kadencji organów gminy.

Rozdział 4.

ZASADY KORZYSTANIA Z MIENIA KOMUNALNEGO ORAZ FUNDUSZU SOŁECKIEGO

§ 9. Sołectwo może przejąć w celu realizacji swoich zadań mienie komunalne przekazane odrębnymi uchwałami Rady Miejskiej w Chmielniku na wniosek zebrania wiejskiego lub z inicjatywy Burmistrza.

§ 10. Przekazanie sołectwu mienia następuje na podstawie protokołu zdawczo-odbiorczego.

§ 11. W stosunku do przekazanego mienia sołectwo wykonuje czynności zwykłego zarządu, polegające na:

- 1) załatwianiu bieżących spraw związanych z eksploatacją mienia,
- 2) utrzymywaniu mienia w stanie nie pogorszonym w ramach aktualnego przeznaczenia.

§ 12. Sołectwo nie prowadzi samodzielnej gospodarki finansowej:

- 1) o wyodrębnieniu w budżecie gminy funduszu sołeckiego przesądza Rada Miejska w Chmielniku odrębną uchwałą.
- 2) wysokość funduszu sołeckiego oraz zasady gospodarowania tym funduszem określa odrębna ustawa.

Rozdział 5.

NADZÓR I KONTROLA NAD DZIAŁALNOŚCIĄ SOŁECTWA

§ 13. 1. Nadzór nad działalnością sołectwa sprawowany jest na podstawie kryterium zgodności z prawem.

2. Kontrola działalności organów sołectwa sprawowana jest na podstawie kryterium celowości, rzetelności i gospodarności.

3. Nadzór i kontrolę nad działalnością sołectwa sprawuje Rada Miejska przy pomocy komisji rewizyjnej oraz Burmistrza.

4. Kontroli podlegają w szczególności:

- 1) badanie zgodności z prawem uchwał podejmowanych przez zebranie wiejskie,
- 2) realizacja uchwał Rady Miejskiej i zarządzeń Burmistrza,
- 3) wywiązywanie się z zadań ustawowych i statutowych sołectwa,
- 4) rozpatrywanie skarg na działalność organów sołectwa,
- 5) sposób gospodarowania mieniem komunalnym przekazanym sołectwu.

Rozdział 6.

POSTANOWIENIA KOŃCOWE

§ 14. Dokumentację z wyborów przechowuje się zgodnie z zasadami obowiązującymi przechowywanie dokumentacji z wyborów do rady gminy.

§ 15. W przypadku braku unormowań w niniejszym statucie w kwestiach związanych z wyborami do jednostek pomocniczych należy posiłkować się odpowiednio przepisami Kodeksu wyborczego w zakresie wyborów do rady gminy oraz wyboru burmistrza.

§ 16. Zmiany w statucie wprowadza się na takich samych zasadach jak dla jego nadania.

PRZEWODNICZĄCA
Rady Miejskiej w Chmielniku

Anita Jabłońska

