

**TERMOMODERNIZACJA BUDYNKÓW
UŻYTECZNOŚCI PUBLICZNEJ NA TERENIE GMINY
CHMIELNIK - etap II**

UWAGI OGÓLNE WYKONAWCZE:

1. Wszystkie uwagi odnoszą się do firm wykonawczych i podwykonawczych przystępujących do przetargu bądź prac budowlanych.
2. Wykonawca jest zobowiązany do zapoznania się z terenem inwestycji, uzbrojeniem terenu, istniejącymi obiektami wraz z sieciami wewnętrznymi i wszelkimi warunkami mogącymi mieć wpływ na prace rozbiórkowe, remontowe i nowe roboty budowlane.
3. Wszelkie wymiary zweryfikować na budowie. Przed rozpoczęciem prac budowlanych, należy poinformować projektanta o wszelkich istotnych różnicach wymiarowych znacząco wpływających na projektowany budynek.
4. Nie należy mierzyc wymiarów na rysunkach.
5. Kierownik robót jest odpowiedzialny za prowadzenie i wykonanie prac zgodnie z projektem, koordynację z wszystkimi branżami, jak również metody wykonania oraz przeprowadzone prace.
6. Prace budowlane muszą być prowadzone zgodnie z obowiązującymi przepisami prawnymi, normami i wymogami bezpieczeństwa oraz zgodnie z wymogami sztuki budowlanej.
7. Należy zachować wymagane prawem oznaczenia i warunki ewakuacyjne podczas całości prac budowlanych.
8. Zabezpieczyć teren budowy oraz obiekty remontowane przed uszkodzaniem: zapewnić tymczasowe osłony ochronne, ogrodzenia, podpory itp. chroniące obiekt; wykonawca zobowiązany jest do naprawy wyrządzonych szkód na własny koszt.
9. Harmonogram prac wykonawczych, lokalizację sprzętu, dostawy i składowanie materiałów, hałaśliwe rodzaje prac uzgodnić z Inwestorem lub osobami reprezentującymi Inwestora, upoważnionymi do nadzoru prac.
10. Teren budowy należy utrzymać w czystości i porządku, zapewniając bezpieczeństwo wykonawcom i użytkownikom przyległego terenu.
11. Wszelkie zmiany, które wykonawca zdecyduje się wprowadzić, winny być przedstawione Inwestorowi oraz projektantowi do akceptacji.
12. Materiały elewacyjne, wykończeniowe i wszelkie widoczne akcesoria instalacyjne, przedichwudowaniem muszą być przedstawione architektowi w celu uzyskania akceptacji.
13. W razie otrzymania rysunków zamiennych obowiązują rysunki z ostatnią datą modyfikacji. Wszelkie rysunki traktuje się jako nieaktualne i należy je wycofać z budowy.
14. Kolorystyka wszystkich elementów wykończeniowych, elewacyjnych, widocznych elementów konstrukcyjnych oraz budowlanych, zarówno zewnętrznych jak i wewnętrznych do uzgodnienia z Inwestorem.
15. W przypadku pojawienia się wątpliwości interpretacyjnych w projektowanych rozwiązaniach technicznych, należy skontaktować się z autorem opracowania dla jednoznacznego ustalenia sposobu rozwiązania technicznego.
16. Warunkiem koniecznym do zastosowania alternatywnych rozwiązań w rozwiązaniu przegród zewnętrznych jest uzgodnienie ich z projektantem oraz przeliczenie przez kierownika budowy właściwości izolacyjnych przegrody oraz jej wytrzymałości, tak aby nowe rozwiązanie nie powodowało pogorszenia warunków wytrzymałościowych i cieplnych. Zmiany układu warstw przegród należy uwzględnić w świadectwie charakterystyki energetycznej budynku.

W sprawach nieokreślonych dokumentacją obowiązują:
 - warunki techniczne wykonania i odbioru robót budowlano-montażowych
 - normy Polskiego Komitetu Normalizacyjnego
 - instrukcje, wytyczne, świadectwa dopuszczenia, stały Instytutu Techniki Budowlanej oraz warunki techniczne producentów i dostawców materiałów budowlano instalacyjnych.

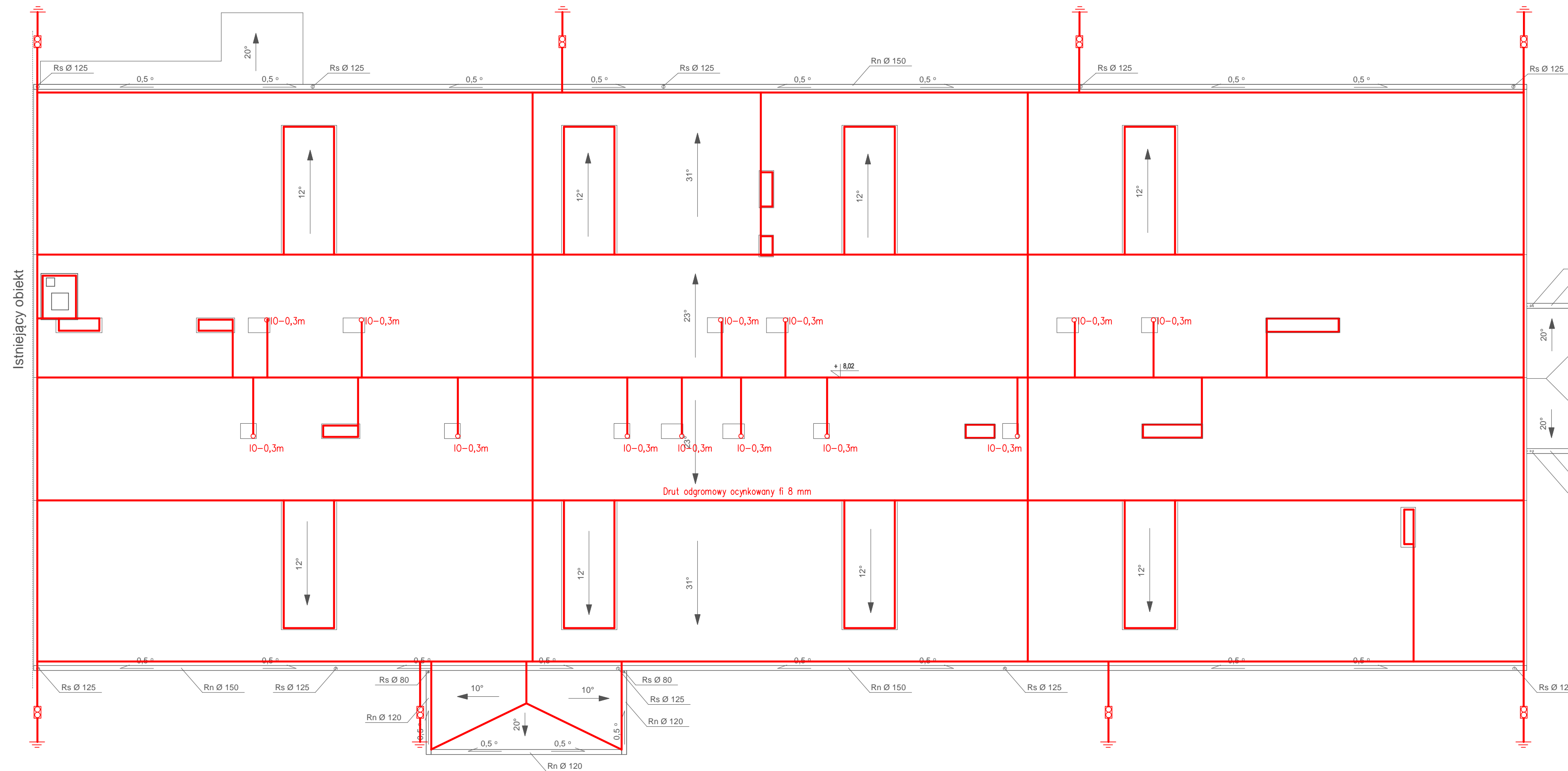
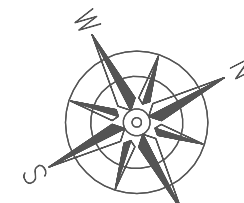
**TERMOMODERNIZACJA BUDYNKU MGOSP - SDS I
ŚWIETLICY WIEJSKIEJ W MIEJSCOWOŚCI ZRECZE
DUŻE
26-020 Chmielnik
działka nr ewid. 155/3, 155/6, obręb Zrecze Duże 0026**

**INWESTOR: GMINA CHMIELNIK
Plac Kościuszki 7
26-020 Chmielnik**

**WYKONAWCA: PROJEKT-TECHNIKA Sp.j.
ul. Skibińskiego 13
25-819 Kielce
tel. 886 720 094
e-mail: biuro@projekt-technika.pl
www.projekt-technika.pl**



AUTORZY OPRAWOWANIA:			
Funkcja	Imię i nazwisko	Uprawnienia budowlane	Podpis
Projektant:	inż Józef Bałaga	KL-210/89	
Skala:	1:100		Branża: ELEKTRYKA
Temat:	Instalacja odgromowa		Nr rys.: III/ELEK/01
Data opracowania projektu: Kwiecień 2019			



1. Przewody odgromowe układać na uchwytach w odl. min. 2cm
2. Przewody odprowadzające układać pod warstwą ocieplającą w rurze grubościennej PCV samogasnącej z atestem dla instalacji odgromowych
3. Złącza kontrolne na wysokości 0,3m

- Złącza kontrolne
- Uziom szpilekowy pionowy – pręty stalowe ocynkowane fi 22mm

UWAGA:
 -Wykonawca jest zobowiązany przed zamówieniem prac sprawdzić sposób montażu prac oraz rodzaj stropów w poszczególnych pomieszczeniach. Ewentualne uwagi zgłosić do biura projektowego
 -Wykonawca w trakcie realizacji prac zobowiązany jest do wykonania niezbędnego podłączenia przewodów do nowoprojektowanych prac z istniejącą instalacją elektryczną oświetlenia
 -W przypadku zmian lokalizacji ilości nowych prac względem prac istniejących wykonawca w ramach robót zobowiązany jest do wykonania brudzenia, przedłużenia przewodów a następnie zaprawienie wykonanych brudzi tak aby były jak najmniej widoczne po wykonaniu prac malarskich. Ponadto wykonawca zobowiązany jest do zamaskowania miejsc po starych pracach poprzez ewentualne uzupełnienie sufitów podwieszonych kasetowych lub g-k, jak i również odświeżenie powłoki malarskiej całego sufitu lub w miejscach po starych lampach, pod warunkiem, że w efekcie końcowym sufit będzie spójny i w jednokowym kolorze