

**TERMOMODERNIZACJA BUDYNKÓW
UŻYTECZNOŚCI PUBLICZNEJ NA TERENIE GMINY
CHMIELNIK - etap II**

UWAGI OGÓLNE WYKONAWCZE:

1. Wszystkie uwagi odnozą się do firm wykonawczych i podwykonawczych przystępujących do realizacji prac budowlanych.
 2. Wykonawca jest zobowiązany do zapoznania się z terenem inwestycji, uzbrojeniem terenu, istniejącymi obiektami wraz z sieciami wewnętrznymi i wszelkimi warunkami mogącymi mieć wpływ na prace rozbiórkowe, remontowe i nowe roboty budowlane.
 3. Wszelkie wymiary zweryfikować na budowie. Przed rozpoczęciem prac budowlanych, należy poinformować projektanta o wszelkich istotnych różnicach wymiarowych zaszacowanych w projekcie i zaakceptowanych przez projektanta.
 4. Należy zachować wymagane wymiary na rysunkach.
 5. Kierownik robót jest odpowiedzialny za prowadzenie i wykonanie prac zgodnie z projektem, koordynację z wszystkimi branżami, jak również metody wykonania oraz przeprowadzenie przebiegu wykonawców.
 6. Prace budowlane muszą być prowadzone zgodnie z obowiązującymi przepisami prawnymi, normami i wymogami bezpieczeństwa oraz zgodnie z wymogami sztuk budowlanych.
 7. Należy zachować wymagane oznaczenia i warunki ewakuacyjne podczas całości prac budowlanych.
 8. Zapobiec teren budowy oraz obiekty remontowane przed szkodami: zapewnić tymczasowe osłony ochronne, ogrodzenia, podpory itp. chroniące obiekt; wykonawca zobowiązany jest do naprawy wyrządzonych szkód na własny koszt.
 9. Harmonogram prac wykonawczych, lokalizację sprzętu, dostawy i składowanie materiałów, hałas i inne rodzaje prac zgodzić z inwestorem lub osobami reprezentującymi inwestora, upoważnionymi do nadzoru prac.
 10. Teren budowy należy utrzymać w czystości i porządku, zapewniając bezpieczeństwo wykonawcom i użytkownikom przyległego terenu.
 11. Wszelkie zmiany, które wykonawca zdecyduje się wprowadzić, winny być przedstawione inwestorowi oraz projektantowi do akceptacji.
 12. Materiały elewacyjne, wykończeniowe i wszelkie widoczne akcesoria instalacyjne, przed ich użyciem muszą być przedstawione architektowi w celu uzyskania akceptacji.
 13. W razie otrzymania rysunków zamierzonych obowiązkowo w całości datą modyfikacji. Wcześniej rysunki traktuje się jako nieaktualne i należy je wycofać z budowy.
 14. Kolorystyka wszystkich elementów wykończeniowych, elewacyjnych, widocznych elementów konstrukcyjnych oraz budowlanych, zarówno zewnętrznych jak i wewnętrznych do uzgodnienia z Inwestorem.
 15. W przypadku pojawienia się wątpliwości interpretacyjnych w projektowanych rozwiązaniach technicznych, należy skontaktować się z autorem opracowania dla jednoznacznego ustalenia sposobu rozwiązania technicznego.
 16. Warunkiem koniecznym do zastosowania alternatywnych rozwiązań w rozwiązaniu przegród zewnętrznych jest uzgodnienie ich z projektantem oraz przekazanie przez kierownika budowy właściwości izolacyjnych przegrody oraz jej wytrzymałości, tak aby nowe rozwiązanie nie powodowało pogorszenia warunków wytrzymałościowych i cieplnych. Zmiany układu warstw przegród należy uwzględnić w świadectwie charakterystyki energetycznej budynku.
- W sprawach nieokreślonych dokumentacją obowiązującą:
- warunki techniczne wykonania i odbioru robót budowlano-montażowych
- normy Polskiego Komitetu Normalizacyjnego
- instrukcje, wytyczne, świadectwa dopuszczenia, atesty Instytutu Techniki Budowlanej oraz warunki techniczne producentów i dostawców materiałów budowlano instalacyjnych.

**TERMOMODERNIZACJA BUDYNKU MGOSP - SDS I
ŚWIETLICY WIEJSKIEJ W MIEJSCOWOŚCI ZRECZE
DUŻE**

**26-020 Chmielnik
działka nr ewid. 155/3, 155/6, obręb Zrecze Duże 0026**

**INWESTOR: GMINA CHMIELNIK
Plac Kościuszki 7
26-020 Chmielnik**

WYKONAWCA: PROJEKT-TECHNIKA Sp. z o.o.
ul. Skibińskiego 13
25-819 Kielce
tel. 886 720 094
e-mail: biuro@projekt-technika.pl
www.projekt-technika.pl

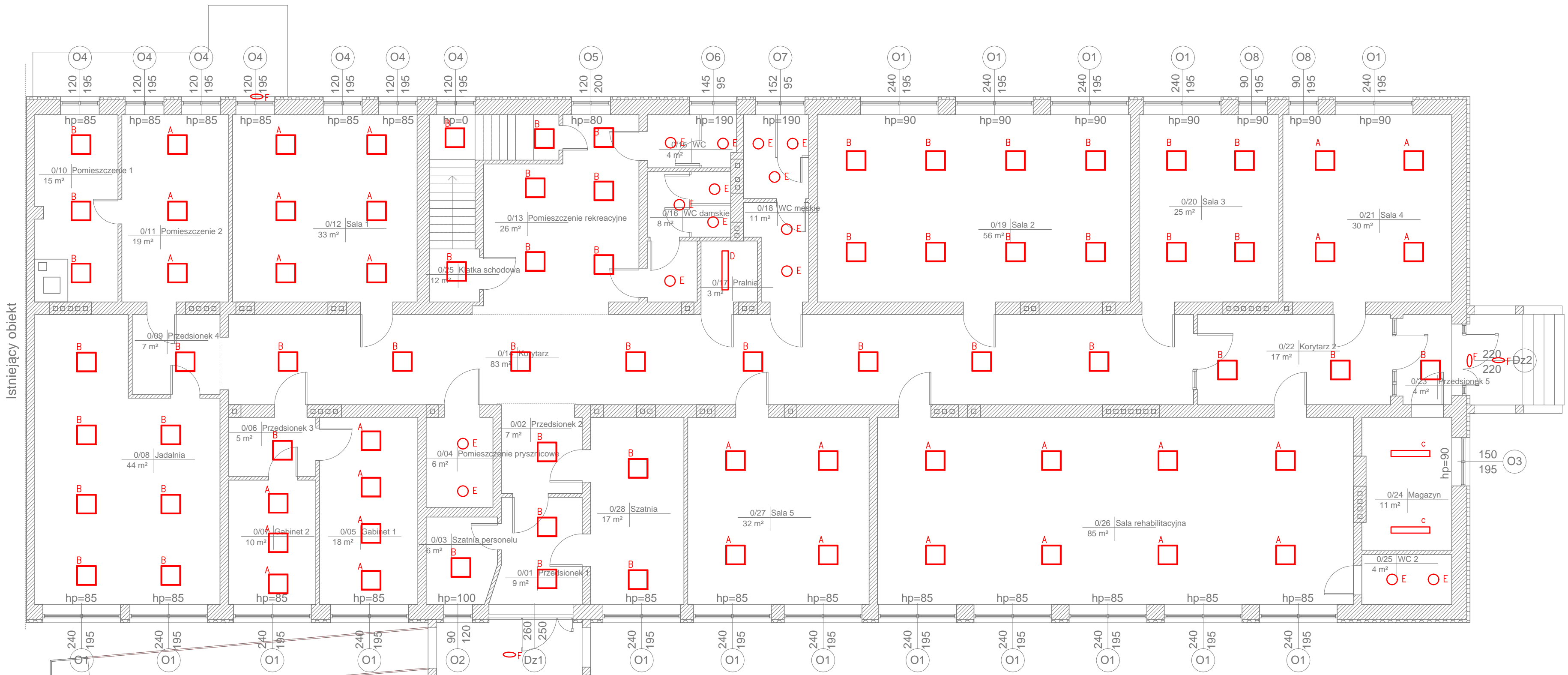


AUTORZY OPRAWOWANIA:

Funkcja	Imię i nazwisko	Uprawnienia budowlane	Podpis
Projektant:	inż. Józef Bałaga	KL-210/89	

Skala: 1:100
Temat: Rzut parteru
Data opracowania projektu: Kwiecień 2019

Branża: ELEKTRYKA
Nr rys.: III/ELEK/01



- A Oprawa LED 40W 4800lm, barwa 4000K, napięcie 195–265V, Ra>80, kąt rozświetlenia 120°, ø85 fi 0,95, temp pracy –20...+40 C.° IP20 wymiary: 595x595x11mmmm – 32szt.
- B Oprawa LED 36W 3600lm, barwa 4000K, napięcie 195–265V, Ra>80, kąt rozświetlenia 120°, ø85 fi 0,95, temp pracy –20...+40 C.° IP20 wymiary: 595x595x11mmmm – 49szt.
- C Oprawa LED 36W 4300lm, (7130lm) barwa 4000K, napięcie 198–270V, Ra>80, kąt rozświetlenia 120°, ø85 fi 0,90, temp pracy –25...+40 C.° IP65 wymiary: 1270x110x80mmmm – 2szt.
- D Oprawa LED 50W 6500lm, barwa 4000K, napięcie 198–270V, Ra>80, kąt rozświetlenia 120°, ø85 fi 0,90, temp pracy –25...+40 C.° IP65 wymiary: 1230x95x80mmmm – 1szt.
- E Oprawa LED Downlight 24W 2040lm, barwa 4000K, napięcie 195–255V, Ra>80, kąt rozświetlenia 90°, ø85 fi 0,9, temp pracy –20...+40 C.° IP65 wymiary: fi 152mm, h=50mm – 15szt.
- F Plafon LED 22W 2200lm, barwa 4000K, napięcie 195–255V, Ra>80, kąt rozświetlenia 110°, ø85 fi 0,90, temp pracy –25...+40 C. IP65 wymiary: fi 300mm, h=70mm – 4szt.

UWAGA:
- Wykonawca jest zobowiązany przed zamówieniem sprawdzić sposób montażu opraw oraz rodzaj, stropów w poszczególnych pomieszczeniach. Ewentualne uwagi zgłosić do biura projektowego.
- Wykonawca w trakcie realizacji prac zobowiązany jest do wykonania niezbędnego podłączenia przewodów do nowoprojektowanych opraw z istniejącą instalacją elektryczną oświetlenia.
- W przypadku zmian lokalizacji ilości nowych opraw względem opraw istniejących wykonawca w ramach robót zobowiązany jest do wykonania bruzdowania, przedłużenia przewodów a następnie zaprawienie wykonanych bruzd tak aby były jak najmniej widoczne po wykonaniu prac malarskich. Ponadto wykonawca zobowiązany jest do zamaskowania miejsc po starych oprawach poprzez ewentualne uzupełnienie sufitów podwieszanych kasetowych lub g-k, jak i również odwieńczenie powłoki malarskiej całego sufitu lub w miejscach po starych lampkach, pod warunkiem, że w efekcie końcowym sufit będzie spójny i w jednokolorowym kolorze.

Istniejący obiekt