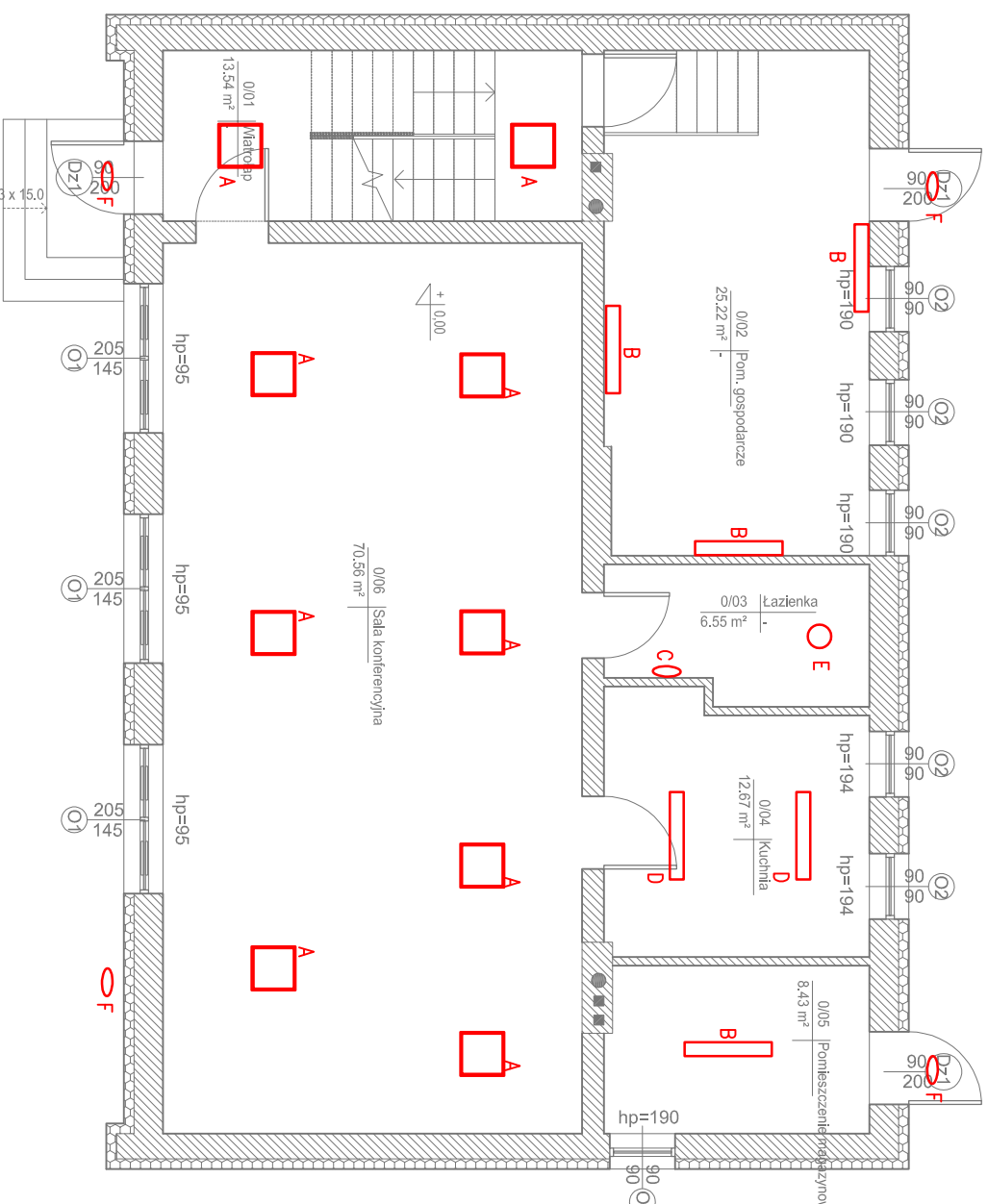


TERMOMODERNIZACJA BUDYNKÓW UŻYTECZNOŚCI PUBLICZNEJ NA TERENIE GMINY CHMIELNIK - etap II

UWAGI OGÓLNE WYKONAWCZE:

1. Wszystkie uwagi odnoszą się do firm wykonawczych i podwykonawczy/przysięgających do przetargu bądź prac budowlanych.
2. Wykonawca jest zobowiązany do zapoznania się z terenem inwestycji, uzbogaceniem terenu, istniejącymi obiektami wraz z sieciami wewnętrznymi i wszelkimi warunkami mogącymi mieć wpływ na prace robótkowe, remontowe i nowe roboty budowlane.
3. Wszelkie wymiary zwyfikować na budowie. Przed rozpoczęciem prac budowlanych, należy poinformować projektanta o wszelkich istotnych różnicach wymiarowych znacząco wpływających na projektowany budynek.
4. Nie należy mierzyc wymiarów na rysunkach.
5. Kierownik robot jest odpowiedzialny za prowadzenie i wykonanie prac zgodnie z projektem, koordynację z wszystkimi branżami, jak również metody wykonania oraz przeprowadzone przez jego wykonawców.
6. Prace budowlane muszą być prowadzone zgodnie z obowiązującymi przepisami prawnymi, normami i wymogami bezpieczeństwa oraz zgodnie z wymogami sztukibudowlanej.
7. Należy zachować wymagane prawem oznaczenia i warunki ewakuacyjne podczas całości prac budowlanych
8. Zabezpieczyć teren budowy oraz obiekty remontowane przed szkodami: zapewnić tymczasowe osłony ochronne, ogrodzenia, podpory itp. chroniące obiekt; wykonawca zobowiązany jest do naprawy wyrządzonych szkód na własny koszt.
9. Harmonogram prac wykonawczych, lokalizację sprzętu, dostawy i składowanie materiałów, hałasliwe rodzaje prac uzgodnić z Inwestorem lub osobami reprezentującymi Inwestora, upoważnionymi do nadzoru prac.
10. Teren budowy należy utrzymywać w czystości i porządku, zapewniając bezpieczeństwo wykonawcom i użytkownikom przyległego terenu.
11. Wszelkie zmiany, które wykonawca zdecydował się wprowadzić, winny być przedstawione inwestorowi oraz projektantowi do akceptacji.
12. Materiały elewacyjne, wykończeniowe i wszelkie widoczne akcesoria instalacyjne, przed ich budowaniem muszą być przedstawione architektowi w celu uzyskania akceptacji
13. W razie otrzymania rysunków zamłownych obowiązują rysunki z ostatnią datą modyfikacji. Wcześniejsze rysunki traktuje się jako nieaktualne i należy je wycofać z budowy.
14. Kolorystyka wszystkich elementów wykończeniowych, elewacyjnych, widocznych elementów konstrukcyjnych oraz budowlanych, zarówno zewnętrznych jak i wewnętrznych douzgodnienia z Inwestorem.
15. W przypadku pojawienia się wątpliwości interpretacyjnych w projektowanych rozwiązaniach technicznych, należy skontaktować się z autorem opracowania dla jednoznacznego ustalenia sposobu rozwiązania technicznego.
16. Warunkiem koniecznym do zastosowania alternatywnych rozwiązań w rozwiązaniu przedmiotowym jest uzgodnienie ich z projektantem oraz przywzajemnie przez kierownika budowy właściwości izolacyjnych przegrrody oraz jej wytrzymałości, tak aby nowe rozwiązanie nie powodowały pogorszenia warunków wytrzymałościowych i cieplnych. Zmiany układu warstw przegród należy uwzględnić w świadectwie charakterystyki energetycznej budynku.
- W sprawach nieokreślonych dokumentacją obowiązującą:
 - warunki techniczne wykonania i odbioru robot budowlano-montażowych
 - normy Polskiego Komitetu Normalizacyjnego
 - Instrukcje, wytyczne, świadectwa dopuszczenia, atesty Instytutu Techniki Budowlanej oraz warunków techniczne producentów i dostawców materiałów budowlanych.
17. Wykonawca jest zobowiązany do wykonania na własny koszt robót towarzyszących nie ujętych w niniejszej dokumentacji a będących niezbędny do prawidłowego wykonania zamierzenia budowlanego.



- A Oprawa LED 40W 4800lm, barwa 4000K, napięcie 195-265V, Ro>80, kąt rozświetl 120°, cos fi 0,95, temp pracy -20...+40°C. IP20 wymiary: 595x55x11mmmm - 9szt.
- B Oprawa LED 50W 6500lm, barwa 4000K, napięcie 198-270V, Ro>80, kąt rozświetl 120°, cos fi 0,90, temp pracy -25...+40°C. IP65 wymiary: 1230x95x80mmmm - 4szt.
- C Plafon LED 24W 2400lm, barwa 4000K, napięcie 195-255V, Ro>80, kąt rozświetl 110°, cos fi 0,90, temp pracy -25...+40°C. IP44 wymiary: fi 300mm, h=70mm - 1szt.
- D Oprawa LED 70W 8400lm, barwa 4000K, napięcie 100-270V, Ro>80, kąt rozświetl 120°, cos fi 0,95, temp pracy -25...+50°C. IP66 wymiary: 1200x95x90mmmm - 2szt.
- E Oprawa LED Downlight 24W 2040lm, barwa 4000K, napięcie 195-255V, Ro>80, kąt rozświetl 90°, cos fi 0,9, temp pracy -20...+40°C. IP65 wymiary: fi 152mm, h=50mm - 1szt.
- F Plafon LED 22W 2200lm, barwa 4000K, napięcie 195-255V, Ro>80, kąt rozświetl 110°, cos fi 0,90, temp pracy -25...+40 C. IP66 wymiary: fi 300mm, h=70mm - 4szt.

UWAGA:
Wykonawca jest zobowiązany przed zamówieniem prac sprawdzić sposób montażu prac oraz rodzaj, stropów w poszczególnych pomieszczeniach. Eventualnie uwagi zgłosić do biura projektowego
Wykonawca w trakcie realizacji prac zobowiązany jest do wykonania niezbędnych podłączeń przewodów do nowoprojektowanych prac z istniejącej instalacji elektrycznej oświetlenia -W przypadku zmian lokalizacji ilości nowych prac względem prac istniejących wykonawca w ramach robót zobowiązany jest do wykonania bruzdowania, przedłużenia przewodów a następnie zaprawienie wykonanych bruzd tak aby były jak najmniej widoczne po wykonaniu prac malarskich. Ponadto wykonawca zobowiązany jest do zamaskowania miejsc po starych oprawkach poprzez ewentualne uzupełnienie sufitów powieszonych kasetowych lub gk - jak i również odświeżenie powłoki malarskiej całego sufitu lub w miejscach po starych lampach, pod warunkiem, że w elekcie końcowym sufit będzie spójny i w jednolitym kolorze

**TERMOMODERNIZACJA BUDYNKU OSP W
MIEJSCOWOŚCI KOTLICE,
Kotlice 24
26-020 Chmielnik**

**INWESTOR:
GMINA CHMIELNIK
Plac Kościuszki 7
26-020 Chmielnik**

**WYKONAWCA:
ul. Skibińskiego 13
25-819 Kielce
tel. 886 720 094
e-mail: biuro@projekt-technika.pl
www.projekt-technika.pl**

PROJEKT-TECHNIKA Sp.j.
**PROJEKT
TECHNIKA**

AUTORZY OPRAWOWANIA:

Funkcja	Imię i nazwisko	Uprawnienia budowlane	Podpis
Projektant:	inż. Jozef Bałaga	KL-210/89	
Skala:	1:100	Branża: ELEKTRYCZNA	Nr rys.:
Temat:	Rzut parteru		III/ELEK/01

Data opracowania projektu: Marzec 2019