

TERMOMODERNIZACJA BUDYNKÓW UŻYTECZNOŚCI PUBLICZNEJ NA TERENIE GMINY CHMIELNIK - etap II

UWAGI OGÓLNE WYKONAWCZE:

1. Wszystkie uwagi odnoszą się do firm wykonawczych i podwykonawczych przystępujących do przetargu bądź prac budowlanych.
2. Wykonawca jest zobowiązany do zapoznania się z terenem inwestycji, uzbrojeniem terenu, istniejącymi obiektami wraz z sieciami wewnętrznymi i wszelkimi warunkami mogącymi mieć wpływ na prace rozbiórkowe, remontowe i nowe roboty budowlane.
3. Wszelkie wymiary zweryfikować na budowie. Przed rozpoczęciem prac budowlanych, należy poinformować projektanta o wszelkich istotnych różnicach wymiarowych znacząco wpływających na projektowany budynek.
4. Nie należy mierzyć wymiarów na rysunkach.
5. Kierownik robót jest odpowiedzialny za prowadzenie i wykonanie prac zgodnie z projektem, koordynację z wszystkimi branżami, jak również metody wykonania oraz prace prowadzone przez jego wykonawców.
6. Prace budowlane muszą być prowadzone zgodnie z obowiązującymi przepisami prawnymi, normami i wymogami bezpieczeństwa oraz zgodnie z wymogami sztuki budowlanej.
7. Należy zachować wymagane prawem oznaczenia i warunki ewakuacyjne podczas całości prac budowlanych.
8. Zabezpieczyć teren budowy oraz obiekty remontowane przed szkodami: zapewnić tymczasowe osłony ochronne, ogrodzenia, podpory itp. chroniące obiekt; wykonawca zobowiązany jest do naprawy wyrządzonych szkód na własny koszt.
9. Harmonogram prac wykonawczych, lokalizację sprzętu, dostawy i składowanie materiałów, hałaśliwe rodzaje prac uzgodnić z Inwestorem lub osobami reprezentującymi Inwestora, upoważnionymi do nadzoru prac.
10. Teren budowy należy utrzymać w czystości i porządku, zapewniając bezpieczeństwo wykonawcom i użytkownikom przyległego terenu.
11. Wszelkie zmiany, które wykonawca zdecyduje się wprowadzić, winny być przedstawione Inwestorowi oraz projektantowi do akceptacji.
12. Materiały elewacyjne, wykończeniowe i wszelkie widoczne akcesoria instalacyjne, przed ich wbudowaniem muszą być przedstawione architektowi w celu uzyskania akceptacji.
13. W razie otrzymania rysunków zamiennych obowiązują rysunki z ostatnią datą modyfikacji. Wcześniejsze rysunki traktuje się jako nieaktualne i należy je wycofać z budowy.
14. Kolorystyka wszystkich elementów wykończeniowych, elewacyjnych, widocznych elementów konstrukcyjnych oraz budowlanych, zarówno zewnętrznych jak i wewnętrznych do uzgodnienia z Inwestorem.
15. W przypadku pojawienia się wątpliwości interpretacyjnych w projektowanych rozwiązaniach technicznych, należy skontaktować się z autorem opracowania dla jednoznacznego ustalenia sposobu rozwiązania technicznego.
16. Warunkiem koniecznym do zastosowania alternatywnych rozwiązań w rozwiązaniu przegród zewnętrznych jest uzgodnienie ich z projektantem oraz przeliczenie przez kierownika budowy właściwości izolacyjnych przegrody oraz jej wytrzymałości, tak aby nowe rozwiązanie nie powodowały pogorszenia warunków wytrzymałościowych i cieplnych. Zmiany układu warstw przegród należy uwzględnić w świadectwie charakterystyki energetycznej budynku.

W sprawach nieokreślonych dokumentacją obowiązującą:

- warunki techniczne wykonania i odbioru robót budowlano-montażowych
- normy Polskiego Komitetu Normalizacyjnego
- instrukcje, wytyczne, świadectwa dopuszczenia, atesty Instytutu Techniki Budowlanej oraz warunki techniczne producentów i dostawców materiałów budowlano instalacyjnych.

**TERMOMODERNIZACJA BUDYNKU OSP W
MIEJSCOWOŚCI KOTLICE**
26-020 Chmielnik
Kotlice 24
działka nr ewid. 137/1,138

INWESTOR: GMINA CHMIELNIK
Plac Kościuszki 7
26-020 Chmielnik

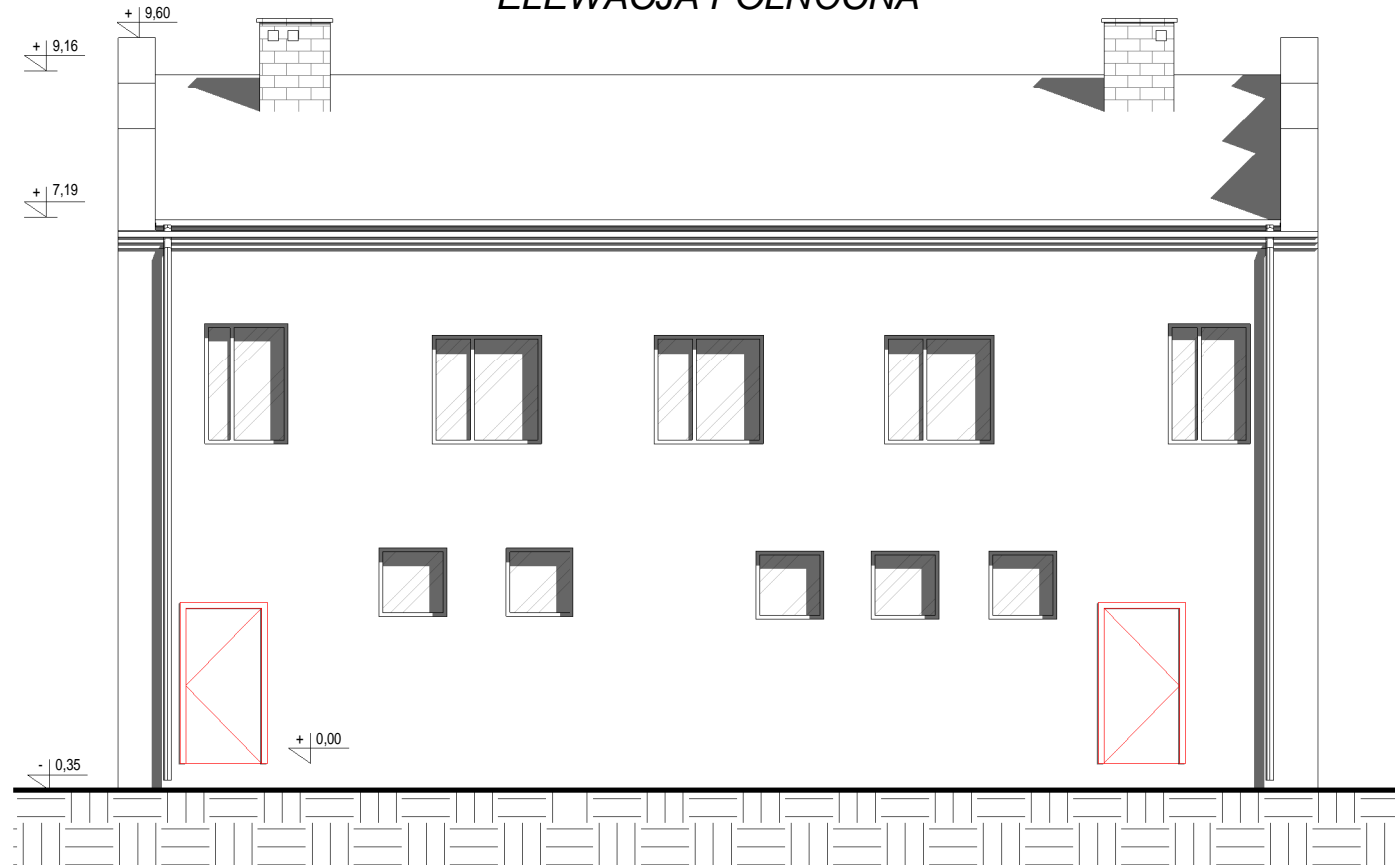
WYKONAWCA: PROJEKT-TECHNIKA Sp.j.
ul. Skibińskiego 13
25-819 Kielce
tel. 886 720 094
e-mail: biuro@projekt-technika.pl
www.projekt-technika.pl



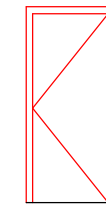
AUTORZY OPRACOWANIA:

Funkcja	Imię i nazwisko	Uprawnienia budowlane	Podpis
Projektant	mgr inż. arch. Paweł Czarniecki	Uprawnienia nr 171/SW OKK/2013 do projektowania bez ograniczeń w specjalności architektonicznej	
Asystent	mgr inż. Grzegorz Sadowski mgr inż. Sylwia Parobiec mgr inż. Łukasz Wotliński	----- ----- -----	
Skala:	1:100		Branża: ARCHITEKTURA
Temat:	Elewacja północ i południe		Nr rys.: II/ARCH/06
Data opracowania projektu: Luty 2019			

ELEWACJA PÓŁNOCNA



LEGENDA:



Stołarka drzwiowa przeznaczona do wymiany w istniejących otworach

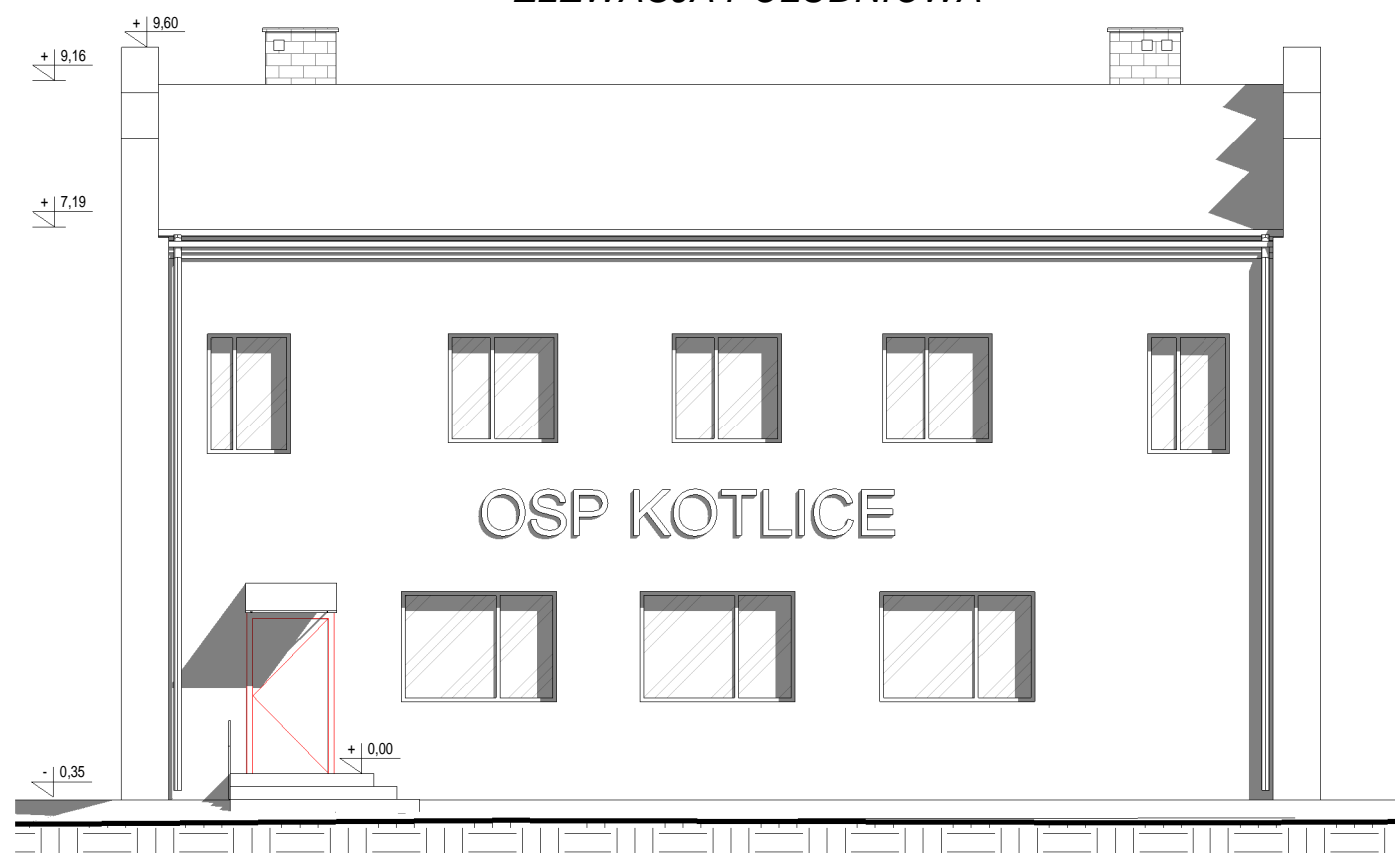
UWAGA!:

Wszelkie elementy ruchome, a w szczególności elementy stolarki okiennej i drzwiowej należy zamawiać i wykonywać/montować na podstawie zweryfikowanych obmiarów rzeczywistych wykonanych na obiekcie.

UWAGA:

Wymiary podano w [cm]
Rzędne podano w [m]

ELEWACJA POŁUDNIOWA



UWAGA:

Wokół budynku należy wykonać opaskę z kostki brukowej szerokości 40cm. Przy otworach należy poszerzyć opaskę na szerokość otworu + 20cm. W przypadku dużej różnicy wysokości gruntu należy wykonać stopień umożliwiający prawidłowe wejście/wyjście z budynku. Prace należy wykonać z kostki brukowej w kolorze dobranym przez inwestora.

UWAGA:

- Ściany zewnętrzne należy docięplić styropianem o gr.14cm $\lambda = 0.32$ W/mK do poziomu terenu przy budynku.
- Ściany fundamentowe (poniżej poziomu gruntu) należy docięplić styrodurem gr.14cm $\lambda = 0.37$ W/mK od poziomu terenu przy budynku na minimalną głębokość 1 metra
- Należy docięplić ościeża otworów okiennych i drzwiowych płytami styropianowymi gr. 3cm; $\lambda=0,032$ W/ (mK), ze względu na możliwość wystąpienia mostków termicznych oraz ryzyko kondensacji pary wodnej.
- Ocieplenie ścian zewnętrznych ponad poziomem gruntu i poniżej poziomu gruntu należy wykonać w taki sposób aby zapewnić ciągłość ocieplenia ściany na całej jej wysokości.
- W przypadku braku możliwości docięplenia otworu okiennego ze względu na nadmierne zmniejszenie światła otworu, należy usunąć istniejące wyprawy tynkarskie, oczyścić powierzchnię, a następnie ułożyć nowe ocieplenie otworu okiennego.
- Stropod nad piętnem należy docięplić granulatem wełny mineralnej o gr. 25cm; $\lambda=0,039$ W/(mK)
- Wszelkie prace dociępleniowe należy wykonać zgodnie z zaleceniami oraz instrukcjami producenta przyjętego rozwiązania.
- Przed przystąpieniem do prac dociępleniowych należy bardzo precyzyjnie oczyścić powierzchnię ścian z wszelkich zanieczyszczeń, grzybów, pleśni, kurzu itp. zgodnie ze sztuką budowlaną celem prawidłowego wykonania nowej izolacji cieplnej ścian.
- Przed przystąpieniem do prac wykonawca i podwykonawca zobowiązany jest zdemontować wszelkiego rodzaju urządzenia techniczne oraz przeszkody, które uniemożliwiłyby prawidłowe wykonanie prac budowlanych. Po wykonaniu przedmiotowego zadania należy ponownie zamontować wyżej wymienione urządzenia zgodnie ze sztuką techniczną, budowlaną
- Należy wymienić wszystkie ryny i rury spustowe na nowe ze stali powlekanej w kolorze zgodnym z projektem kolorystyki obiektu
- Umieszczenie przebić instalacyjnych odczytać z odpowiednich rysunków branżowych. Rysunek rozpatrywać łącznie z całym projektem budowlanym, którego jest integralną częścią
- Skutyk gzyms należy odwzorować na elewacji za pomocą kształtek styropianowych, należy przy tym zachować jego oryginalny wymiar i kształt.
- Wykonawca jest zobowiązany do utylizacji wszelkich materiałów / elementów powstałych podczas robót demontażowych
- Wykonawca jest zobowiązany do wykonania na własny koszt robót towarzyszących nie ujętych w niniejszej dokumentacji a będących niezbędnymi do prawidłowego wykonania zamierzenia budowlanego