

nazwa obiektu: ROZBUDOWA BUDYNKU SZKOŁY PODSTAWOWEJ  
W CHMIELNIKU O SALĘ GIMNASTYCZNA WRAZ Z  
ŁĄCZNIKIEM, ZAPLECEM SOCJALNO-TECHNICZNYM  
ORAZ INFRASTRUKTURĄ TOWARZYSZĄCĄ.

opracowanie : **INSTRUKCJA BEZPIECZEŃSTWA  
POŻAROWEGO**

adres: DZ. NR EWID. 971, 981/2, 981/5, 981/7  
OBRĘB: CHMIELNIK  
GMINA: CHMIELNIK

inwestor: GMINA CHMIELNIK  
PLAC KOŚCIUSZKI 7  
26-020 CHMIELNIK

jednostka projektowa: MAATProject sp. z o.o.  
Ul. SMARDZEWSKA 22/4  
60-161 POZNAŃ

**MAATProject**   
sp. z o.o.  
60-161 Poznań ul. Smardzewska 22/4  
NIP: 7792411572 Regon: 302346615  
tel. 61 610 10 94 fax 61 610 10 93  
e-mail: biuro@maatproject.pl www.maatproject.pl

Obiekt: Rozbudowa Publicznej Szkoły Podstawowej w Chmielniku o Salę Gimnastyczną wraz z łącznikiem, zapleczem socjalno-technicznym oraz infrastrukturą towarzyszącą.

Lokalizacja inwestycji: dz. nr ewid. 971, 981/2, 981/5, 981/7 obręb Chmielnik

Faza projektu: Projekt budowlany

Jednostka projektowa: MAATProject sp z o.o.  
ul. Smardzewska 22/4 60-161 Poznań

### **1. Cel i zakres instrukcji bezpieczeństwa pożarowego**

Przedmiotem opracowania jest instrukcja bezpieczeństwa pożarowego dla budynku Sali gimnastycznej przy Szkole Podstawowej w Chmielniku zgodnie z Rozporządzeniem Ministra Spraw Wewnętrznych i Administracji z dnia 7 czerwca 2010 r. w sprawie ochrony przeciwpożarowej budynków, innych obiektów budowlanych i terenów (Dz. U. 2010 nr 109 poz. 719).

Instrukcja bezpieczeństwa pożarowego dla Sali Gimnastycznej przy SP w Chmielniku zwana dalej Instrukcją, określa:

- źródła powstawania i rozprzestrzeniania się pożaru,
- zasady zapobiegania powstawaniu pożaru,
- zasady zabezpieczenia prac niebezpiecznych pożarowo,
- zasady rozmieszczenia podręcznego sprzętu gaśniczego, oraz zasady jego obsługi i użycia w czasie akcji gaśniczej, określenie wyposażenia w wymagane urządzenia przeciwpożarowe i gaśnice oraz sposoby poddawania ich przeglądom technicznym i czynnościom konserwacyjnym,
- organizację i warunki ewakuacji oraz praktyczne sposoby ich sprawdzania,
- zasady postępowania na wypadek pożaru i innego zagrożenia,
- zasady zaznajamiania pracowników z przepisami przeciwpożarowymi,
- sposoby zapoznania użytkowników obiektu, w tym zatrudnionych pracowników, z przepisami przeciwpożarowymi oraz treścią przedmiotowej instrukcji, i. zadania i obowiązki w zakresie ochrony przeciwpożarowej dla osób będących ich stałymi użytkownikami,

- 
- plany obiektów, obejmujące także ich usytuowanie, z uwzględnieniem graficznych danych dotyczących w szczególności:
    - powierzchni, wysokości i liczby kondygnacji budynku,
    - strefy zagrożenia wybuchem,
    - warunków ewakuacji, ze wskazaniem kierunków i wyjść ewakuacyjnych,
    - miejsc usytuowania urządzeń przeciwpożarowych i gaśnic, zaworów głównych instalacji gazowej i elektrycznej,
    - hydrantów zewnętrznych i wewnętrznych,
    - dróg pożarowych i innych dróg dojazdowych, z zaznaczeniem wjazdów na teren ogrodzony;

Postanowienia Instrukcji obowiązują wszystkich użytkowników obiektu Sali Gimnastycznej. Z postanowieniami Instrukcji należy zapoznać wszystkich użytkowników obiektów których dotyczy niniejsza instrukcja. Przyjęcie do wiadomości postanowień Instrukcji, pracownicy potwierdzają własnoręcznym podpisem na oświadczeniu. Oświadczenie to, należy przechowywać w akt osobowych pracownika.

***Instrukcja bezpieczeństwa pożarowego powinna być poddawana okresowej aktualizacji, co najmniej raz na dwa lata, a także po każdych zmianach sposobu użytkowania obiektu, które mają wpływ na warunki ochrony przeciwpożarowej. Należy przeprowadzać próbną ewakuację w budynku raz do roku.***

## **2. Podstawa prawna**

1. Ustawa z dnia 24 sierpnia 1991 r. o ochronie przeciwpożarowej ( Dz. U. z2002 r. nr 147, poz.1229, z 2003 r. nr 52, poz. 452, z 2004 r. nr 96, poz. 959, z 2005 r. nr 100, poz. 835 i 836, z 2006 r. nr 191, poz. 1410, z 2007 r. nr 89, poz. 590, z 2008 r. nr 163, poz.1015, z 2009 r. nr 11, poz. 59, tekst jednolity Dz. U. z 2009 r. nr 178, poz. 1380 z późn. zm.)

2. Rozporządzenie Ministra Spraw Wewnętrznych i Administracji z 7 czerwca 2010 r. w sprawie ochrony przeciwpożarowej budynków, innych obiektów budowlanych i terenów ( Dz. U. nr 109, poz. 719),

3. Rozporządzenie Ministra Spraw Wewnętrznych i Administracji z dnia 24 lipca 2009 r. w sprawie przeciwpożarowego zaopatrzenia w wodę oraz dróg pożarowych (Dz. U.2009.124.1030),

4. Rozporządzenie Ministra Infrastruktury z dnia 6 listopada 2008 r. zmieniające rozporządzenie w sprawie warunków technicznych, jakim powinny odpowiadać budynki i ich usytuowanie

5. Ustawa z dnia 24 sierpnia 1991 r. o Państwowej Straży Pożarnej ( Dz. U. z 2009 r. Nr 12, poz. 68).

6. Ustawa z dnia 7 lipca 1994 r. – Prawo budowlane(Dz. U. z 2006 r. Nr 156, poz. 1118 i Nr 170, poz. 1217, z 2007 r. Nr 88, poz. 587, Nr 99, poz. 665, Nr 127, poz. 880, Nr 191, poz. 1373 i Nr 247, poz. 1844 oraz z 2008 r. Nr 145, poz. 914).

### **3. Zasady ogólne**

Zgodnie z art. 4 ustawy z dnia 24 sierpnia 1991 r. o ochronie przeciwpożarowej Dyrektor szkoły zapewniając jej ochronę przeciwpożarową obowiązany jest w szczególności:

- przestrzegać przeciwpożarowych wymagań budowlanych, instalacyjnych i technologicznych,
- wyposażać budynek, obiekt lub teren w sprzęt pożarniczy i ratowniczy oraz środki gaśnicze zgodnie z obowiązującymi zasadami,
- zapewnić osobom przebywającym w budynku, obiekcie lub na terenie bezpieczeństwo i możliwość ewakuacji,
- przygotować obiekt, budynek i teren do prowadzenia akcji ratowniczej,
- ustalić sposoby postępowania na wypadek pożaru, klęski żywiołowej lub innego miejscowego zagrożenia.

### **UWAGA !**

Do zapoznania się z instrukcją oraz przestrzegania jej ustaleń zobowiązani są wszyscy pracownicy Publicznej Szkoły Podstawowej w Chmielniku. Postanowienia instrukcji obowiązują również pracowników firm i przedsiębiorstw prowadzących działalność gospodarczą lub wykonujących jakiegokolwiek prace na terenie i w obiektach należących do Publicznej Szkoły Podstawowej w Chmielniku. Umowa o powierzenie prac lub najem obiektów musi zobowiązywać wykonawców do przestrzegania ustaleń wynikających z treści

---

instrukcji. Wykonawcy ponadto zobowiązani są do zapoznania z treścią instrukcji swoich pracowników, którzy potwierdzają przyjęcie do wiadomości jej postanowień własnoręcznym podpisem.

#### **4. Definicje i określenia**

**Palenie** - proces utleniania się materiałów palnych, czyli łączenia się materiałów palnych z tlenem.

**Pożar** - jest to proces palenia się, występujący w miejscu do tego nieprzeznaczonym, rozprzestrzeniającym się w sposób niekontrolowany, powodujący zagrożenie dla zdrowia i życia ludzi i zwierząt oraz strat materialnych.

**Materiały niepalne** - materiały, których próbki poddane badaniom w określonych warunkach w ciągu ustalonego czasu: nie zapalają się, nie powodują wydzielania palnych gazów mogących zapalić się za pomocą płomienia umieszczonego nad powierzchnią próbki oraz nie spowodują wydzielania ciepła w takich ilościach, by podnieść temperaturę do określonych wartości.

**Materiały palne** - materiały niespełniające warunków jakie spełniają materiały niepalne. Materiały, które pod wpływem określonego źródła ciepła mogą zacząć się palić.

**Materiały łatwo zapalne** - materiały, których znormalizowane próbki w określonych warunkach badań, poddane działaniu płomienia lub promieniowania cieplnego zapalają się płomieniem i po odjęciu ciepła palą się dalej.

**Materiały trudno zapalne** - materiały, których znormalizowane próbki w określonych 6 warunkach badań, poddane działaniu płomienia lub promieniowania cieplnego palą się w obszarze działania źródła ciepła, a po jego usunięciu gasną.

**Materiały niebezpieczne pożarowo** - rozumie się przez to następujące materiały niebezpieczne: -gazy palne, -cieczki palne o temperaturze zapłonu poniżej 328,15 K (55° C), -

---

materiały wytwarzające w zetknięciu z wodą gazy palne, - materiały zapalające się samorzutnie na powietrzu, - materiały wybuchowe i pirotechniczne, - materiały ulegające samorzutnemu rozkładowi lub polimeryzacji, - materiały mające skłonności do samozapalenia.

**Klasa odporności pożarowej budynku** - parametr charakteryzujący zdolność konstrukcji budynku do spełnienia w określonym czasie, w warunkach odpowiadających działaniu pożaru, wymagań dotyczących nośności ogniowej (R) i/lub szczelności ogniowej (E) i/lub izolacyjności ogniowej (I).

**Zagrożenie wybuchem** - rozumie się przez to możliwość tworzenia przez palne gazy, pary, palnych cieczy, pyły lub włókna palnych ciał stałych, w różnych warunkach, mieszanin z powietrzem, które pod wpływem czynnika inicjującego zapłon (iskra, łuk elektryczny lub przekroczenie temperatury samozapłonu) wybuchają, czyli ulegają gwałtownemu spalaniu połączonemu ze wzrostem ciśnienia.

**Strefa zagrożenia wybuchem** - rozumie się przez to przestrzeń, w której może występować mieszanina wybuchowa substancji palnych z powietrzem lub innymi gazami utleniającymi o stężeniu zawartym między dolną i górną granicą wybuchowości.

**Strefa pożarowa** - jest to budynek albo jego część oddzielona od innych obiektów lub innych części nie mniejszych niż dopuszczalne odległości określone w przepisach techniczno - budowlanych.

**Urządzenia przeciwpożarowe** - rozumie się przez to urządzenia (stałe lub półstałe, uruchamiane ręcznie lub samoczynnie) służące do wykrywania i zwalczania pożaru lub ograniczania jego skutków, a w szczególności: stałe i półstałe urządzenia gaśnicze i zabezpieczające, urządzenia wchodzące w skład dźwiękowego systemu ostrzegawczego i systemu sygnalizacji pożarowej, w tym urządzenia sygnalizacyjno - alarmowe, urządzenia odbiorcze alarmów pożarowych i urządzenia odbiorcze sygnałów uszkodzeniowych, instalacje oświetlenia ewakuacyjnego, hydranty i zawory hydrantowe, pompy w pompowniach przeciwpożarowych, przeciwpożarowe klapy odcinające, urządzenia

---

oddymiające, urządzenia zabezpieczające przed wybuchem oraz drzwi i bramy przeciwpożarowe o ile są wyposażone w systemy sterowania.

**Kłapa dymowa** - otwierana pokrywa umieszczona w otworze dachu lub stropodachu służąca do usuwania dymów i gazów pożarowych a także wentylacji.

**Podział budynków z uwagi na przeznaczenie i sposób użytkowania:**

- mieszkalne, zamieszkania zbiorowego i użyteczności publicznej charakteryzowane kategorią zagrożenia ludzi, określone jako ZL,
- produkcyjne i magazynowe, określone jako PM,
- inwentarskie (służące do hodowli inwentarza) określone jako IN.

**Kategorie zagrożenia ludzi – ZL**

Budynki oraz części budynków stanowiące odrębne strefy pożarowe, określone jako ZL, zalicza się do jednej lub więcej niż jedna spośród następujących kategorii zagrożenia ludzi:

- ZL I - zawierające pomieszczenia przeznaczone do jednoczesnego przebywania ponad 50 osób niebędących ich stałymi użytkownikami, a nieprzeznaczone przede wszystkim do użytku ludzi o ograniczonej zdolności poruszania się,
- ZL II - przeznaczone przede wszystkim do użytku ludzi o ograniczonej zdolności poruszania się, takie jak szpitale, żłobki, przedszkola, domy dla osób starszych,
- ZL III - użyteczności publicznej, niezakwalifikowane do ZL I i ZL II,
- ZL IV – mieszkalne
- ZL V - zamieszkania zbiorowego, niezakwalifikowane do ZL I i ZL II.

**Klasyfikacja budynków ze względu na wysokość**

Wysokość budynku mierzy się od poziomu terenu przy najniższym położonym wejściu do budynku lub jego części, znajdującym się na pierwszej kondygnacji nadziemnej budynku, do górnej powierzchni najwyższego położonego stropu, łącznie z grubością izolacji cieplnej i warstwy ją osłaniającej bez uwzględniania wyniesionych ponad tę płaszczyznę maszynowni dźwigów i innych pomieszczeń technicznych, bądź do najwyższego położonego punktu stropodachu, lub konstrukcji przykrycia budynku znajdującego się bezpośrednio nad

pomieszczeniami przeznaczonymi na pobyt ludzi. W celu określenia wymagań technicznych i użytkowych stosuje się następujący podział budynków na grupy wysokości:

- Niskie (N) - do 12 m włącznie nad poziomem terenu lub mieszkalne o wysokości do 4 kondygnacji nadziemnych włącznie,
- Średniowysokie (SW) - 12-25 m włącznie nad poziomem terenu lub mieszkalne o wysokości ponad 4 do 9 kondygnacji nadziemnych włącznie,
- Wysokie (W) - 25-55 m włącznie nad poziomem terenu lub o wysokości ponad 9 do 18 kondygnacji nadziemnych włącznie,
- Wysokościowe (WW) - powyżej 55 m nad poziomem terenu.

#### 5. Ogólna charakterystyka obiektu

Powierzchnia zabudowy:	<b>1068,43 m<sup>2</sup></b>
Powierzchnia zabudowy po rozbudowie:	<b>3535,43 m<sup>2</sup></b>
Kubatura projektowanego budynku:	<b>7451,77 m<sup>3</sup></b>
Powierzchnia netto:	<b>969,54 m<sup>2</sup></b>
Wysokość:	<b>10,98 m</b>
Budynek niski (N)	
Szerokość:	<b>31,38 m</b>
Długość:	<b>50,00 m</b>
Liczba kondygnacji nadziemnych:	<b>1</b>
Liczba kondygnacji podziemnych:	<b>0</b>

#### Usytuowanie

Projektowana budynek zaprojektowano w odległości min. 4,0 m od granicy działki.

#### Parametry pożarowe występujących substancji palnych

W obiekcie występować będą materiały palne stanowiące jego wyposażenie i wystrój.

Znajdują się w nich takie materiały, jak:

- drewno i drewnopochodne,
- meble wyposażenia,
- tkaniny,
- inne,



---

W/w materiały nie stwarzają przestrzeni kwalifikowanych do kategorii zagrożonych wybuchem.

W budynku nie zakłada się magazynowania lub przerobu materiałów niebezpiecznych pożarowo. Nie przewiduje się stosowania materiałów mogących tworzyć mieszaniny wybuchowe z powietrzem – nie występuje zagrożenie wybuchem.

#### **Klasyfikacja pożarowa**

- budynek użyteczności publicznej
- Przewidywana maksymalna liczba osób na kondygnacji: **80**
- Pomieszczenia techniczne i gospodarcze nie przeznaczone na pobyt ludzi z możliwością przebywania do 2 godzin w ciągu doby tych samych osób a czynności wykonywane mają charakter dorywczy

Na podstawie powyższych założeń, zakwalifikowano budynek do kategorii zagrożenia ludzi:

**ZL I**

#### **Ocena zagrożenia wybuchem**

W nowoprojektowanym obiekcie nie będą występowały pomieszczenia i strefy kwalifikowane do zagrożonych wybuchem.

#### **Odporność pożarowa i ogniowa**

##### **Odporność pożarowa budynku**

Budynek Sali gimnastycznej wykonany będzie w klasie odporności ogniowej typu **D** (budynek niski **N** o 1 kondygnacji nadziemnej).

##### **Odporność ogniowa elementów budowlanych**

Poszczególne elementy budowlane w budynku zaprojektowano w następujących klasach odporności ogniowej:

- główna konstrukcja nośna – **R 30**
- konstrukcja dachu – (-)
- przekrycie dachu – (-)
- ściany wewnętrzne – (-)

- ściany zewnętrzne - EI 30

- drzwi zgodnie z opisami w części rysunkowej.

Wszystkie elementy budowlane zaprojektowano z materiałów nie rozprzestrzeniających ognia (NRO).

#### **Wykończenie wnętrz**

W projektowanych obiektach uwzględniono następujące wymagania w zakresie elementów wykończenia wnętrz:

- nie zastosowano materiałów, których produkty rozkładu termicznego są bardzo toksyczne lub intensywnie dymiące,
- nie zastosowano materiałów łatwo zapalnych na drogach komunikacji ogólnej, służących celom ewakuacji,
- nie zaprojektowano okładzin sufitów oraz sufitów podwieszonych z materiałów palnych, kapiących i odpadających pod wpływem ognia.

#### **Warunki ewakuacji**

W projektowanym obiekcie zapewniono następujące parametry pożarowe:

- pomieszczenia w których może przebywać ponad 50 osób posiadają co najmniej dwa wyjścia ewakuacyjne oddalone od siebie o co najmniej 5m
- szerokość wyjść w świetle po otwarciu drzwi z pomieszczeń  $\geq 0,9\text{m}$ , wysokość drzwi ewakuacyjnych w świetle ościeżnicy co najmniej 2,0m. Drzwi dwuskrzydłowe z co najmniej jednym skrzydłem nie blokowanym o szerokości 0,9m.
- wszystkie drzwi na drogach ewakuacyjnych rozwierane, z pomieszczeń na zawiasach 180 stopni
- obudowa poziomych dróg ewakuacyjnych (korytarze) – nie mniej niż EI 15
- szerokość poziomych dróg ewakuacyjnych (korytarze) – min. 140cm; wysokość poziomych dróg ewakuacyjnych (korytarze) – min. 2,2 m.
- długość dojsć ewakuacyjnych < 40 m przy 2 dojsciach
- drzwi z budynku otwierane na zewnątrz

Budynek oznakować zgodnie z Polskimi Normami :

- Znaki bezpieczeństwa. Ochrona przeciwpożarowa w/g PN-92/N01256/01
- Znaki bezpieczeństwa. Ewakuacja w/g PN -92/N-01256/02

- 
- Znaki bezpieczeństwa. Techniczne środki przeciwpożarowe PN-N-01256-4 : 1997.
  - Znaki bezpieczeństwa . Zasady umieszczania znaków bezpieczeństwa na drogach ewakuacyjnych i drogach pożarowych. PN-N-01256-5:1998

#### **Zabezpieczenie przeciwpożarowe instalacji użytkowych**

Instalacje użytkowe (wentylacyjna, grzewcza, elektroenergetyczna, wod.-kan.) zaprojektowane zostały wg projektów branżowych i spełniają wymogi przewidziane dla środowiska, w którym będą użytkowane.

Przewody wentylacyjne powinny być wykonane z materiałów niepalnych, a palne izolacje cieplne i akustyczne oraz inne palne okładziny przewodów wentylacyjnych mogą być stosowane tylko na zewnętrznej ich powierzchni w sposób zapewniający nierozprzestrzenianie ognia. Przewody wentylacyjne wyposażać w klapy odcinające o odporności ogniowej takiej jak przegroda przez, którą przechodzą.

Budynek zostanie wyposażony w przeciwpożarowe wyłączniki prądu usytuowany w pobliżu głównego wejścia.

Dla budynku zaprojektowano instalację odgromową.

#### **Urządzenia przeciwpożarowe**

1) W obiekcie zostanie zaprojektowana instalacja wodociągowa przeciwpożarowa z hydrantami wewnętrznymi z węzami półsztywnymi („hydranty HP 25”).

Hydranty HP25 zostaną usytuowane zgodnie z częścią rysunkową:

W skrzynkach hydrantowych węże półsztywne. Minimalna wydajność poboru wody mierzona na wylocie prądownicy powinna wynosić 1,0 dm<sup>3</sup>/s przy ciśnieniu 0,2 MPa. Ciśnienie na zaworze hydrantu powinno zapewnić w/w wydajność z uwzględnieniem zastosowanej średnicy dyszy prądownicy. Prądownice należy stosować jak dla prądów rozproszonych, stożkowych.

Zasięg hydrantu w poziomie obejmuje całą powierzchnię chronionego budynku z uwzględnieniem:

- długości odcinka węża hydrantu wewnętrznego określonej w normach,
- efektywnego zasięgu rzutu prądów gaśniczych: 3 m .

2) awaryjne oświetlenie ewakuacyjne

3) przeciwpożarowy wyłącznik prądu

#### **Wyposażenie budynku w stałe urządzenia gaśnicze tryskaczowe.**

Zgodnie z § 23 rozp. MSWiA [2] budynek nie wymaga wyposażenia w stałe urządzenia gaśnicze tryskaczowe.

#### **Wyposażenie budynku w instalację sygnalizacji pożarowej.**

Zgodnie z § 24 pkt. MSWiA [2] budynek nie wymaga wyposażenia w systemy sygnalizacji pożarowej.

#### **Gaśnice przenośne**

Budynek wyposażony będzie w gaśnice przenośne proszkowe ABC (4 lub 6 kg środka gaśniczego) i śniegowe (5kg), w ilości według poniższej zasady:

- jedna jednostka masy środka gaśniczego 2 kg zawartego w gaśnicach proszkowych ABC przypada na każde 100 m<sup>2</sup> powierzchni,
- w miejscach występowania urządzeń technicznych (silników elektrycznych, komputerów)
  - gaśnice śniegowe (CO<sub>2</sub>) 5kg,
- maksymalna odległość z każdego miejsca w budynku, w którym może przebywać człowiek, do najbliższej gaśnicy nie może przekraczać 30 m,
- minimalna szerokość dojścia do granicy – 1,0 m.

Szczegółowy wykaz podręcznego sprzętu gaśniczego i jego rozmieszczenie powinno być ustalone w INSTRUKCJI BEZPIECZEŃSTWA POŻAROWEGO.

#### **Zaopatrzenie w wodę do zewnętrznego gaszenia pożaru**

Na terenie inwestycji istnieją 2 hydrant zewnętrzne.

#### **Drogi pożarowe**

Drogę pożarową stanowi droga krajowa nr 73 po zachodniej stronie terenu inwestycji.

Dodatkowo projektuje się wewnętrzną drogę pożarową.

Wyjścia z budynku Szkoły są połączone z drogą pożarową dojściem o szerokości min. 1,5m i długości poniżej 50m, zgodnie z §12, ust.4, rozporządzenia MSWiA z dnia 24.07.2009r. w sprawie przeciwpożarowego zaopatrzenia w wodę oraz dróg pożarowych.

### **Strefy pożarowe**

Jednokondygnacyjna sala gimnastyczna z zapleczem socjalno-technicznym oraz istniejący budynek Szkoły stanowić będą oddzielne strefy pożarowe wydzielone ścianą oddzielenia przeciwpożarowego o odporności ogniowej REI 120, którą stanowić będzie projektowana ściana łącznika i zaplecza. Otwory drzwiowe w ścianie oddzielenia przeciwpożarowego nie będą przekraczały 15% powierzchni ściany i wypełnione będą drzwiami o klasie odporności ogniowej co najmniej EI30.

Przepusty instalacyjne we wszystkich ścianach i stropach oddzielenia przeciwpożarowego będą posiadały klasę EI odporności ogniowej wymaganej dla elementu budowlanego tj. EI 60. Wszystkie drzwi przeciwpożarowe będą wyposażone w samozamykacze i oznakowane znakiem bezpieczeństwa wg wzoru określonego w PN-N-01256/04:1997 (Znaki bezpieczeństwa. Techniczne środki przeciwpożarowe).

Szczegóły rozwiązań prowadzenia instalacji przez elementy oddzielenia przeciwpożarowych i lokalizacja przepustów i ich zabezpieczenie w miejscu przejść przez elementy oddzielenia przeciwpożarowych w projektach branżowych.

Zgodnie z § 227.1 rozp. MI [1] (tabela) dla budynków kategorii ZL I niskich dopuszczalna wielkość strefy pożarowej wynosi 8 000 m<sup>2</sup>.

Pomieszczenia projektowanego obiektu mają powierzchnie łączną niższą od dopuszczalnej.

### **6. Instalacje**

Budynek zostanie wyposażony w następujące instalacje:

- wody zimnej:
- ciepłej wody zasilanej z istniejącej kotłowni gazowej.
- przeciwpożarowa: system hydrantów wewnętrznych o średnicy 25
- wentylacyjna: mechaniczna
- sanitarna:
- elektryczna

Szczegółowy opis instalacji wg projektów branżowych.

### **7. Zadania i obowiązki pracowników w zakresie ochrony przeciwpożarowej**

---

- Zadania i obowiązki Dyrektora szkoły:

Dyrektor kierujący jednostką organizacyjną ponosi bezpośrednią odpowiedzialność za stan zabezpieczenia przeciwpożarowego zajmowanego obiektu.

Do podstawowych zadań Dyrektora szkoły należą:

- realizacja zadań ustawowych poprzez zapewnienie przestrzegania przeciwpożarowych wymagań budowlanych, instalacyjnych i ewakuacyjnych,

- zapewnienie prawidłowego stanu bezpieczeństwa pożarowego w nadzorowanej jednostce poprzez wyposażenie obiektu w podręczny sprzęt gaśniczy i ratowniczy, znajomość zagrożeń pożarowych występujących w obiekcie, zapewnienie osobom przebywającym w obiekcie bezpieczeństwa i możliwości ewakuacji na wypadek pożaru, zabezpieczenie budynku do prowadzenia akcji gaśniczej i ewakuacji, stosowanie stosownych przedsięwzięć organizacyjno-technicznych mających na celu ograniczanie możliwości powstania pożaru lub wybuchu,

- kierowanie akcją gaśniczą lub wyznaczenie osoby do prowadzenia akcji gaśniczej do czasu przybycia Państwowej Straży Pożarnej,

- zaznajamianie pracowników lub wyznaczenie osoby do prowadzenia szkoleń w zakresie obowiązujących przepisów przeciwpożarowych.

Dyrektor ponadto odpowiedzialny jest za zabezpieczenie przeciwpożarowe pomieszczeń, urządzeń i instalacji w użytkowanym obiekcie, a w szczególności ma obowiązek:

- dopilnowanie utrzymania czystości i porządku w obiekcie

- zapewnianie stałej konserwacji urządzeń i instalacji elektrycznych, piorunochronnych, grzewczych i gazowych,

- wyposażanie budynku i pomieszczeń w określone przepisami ilości i rodzaje podręcznego sprzętu gaśniczego i urządzenia przeciwpożarowe oraz zapewnić terminowej konserwacji tego sprzętu i urządzeń

- wyposażanie pomieszczeń w instrukcje alarmowe, znaki ewakuacyjne i przeciwpożarowe

- dopilnowanie przestrzegania przepisów przeciwpożarowych w obiekcie.

- Zadania pracowników szkoły

- 
- utrzymywanie czystości poprzez systematyczne usuwanie śmieci i odpadków do odpowiednich pojemników,
  - pilnowanie wygaszania oświetlenia oraz wyłączenia urządzeń elektrycznych nie przystosowanych do pracy ciągłej,
  - zamykanie pomieszczeń po zakończeniu pracy,
  - dozоровanie szkoły na wypadek powstania zagrożenia pożarowego,
  - alarmowanie o powstałych zagrożeniach służb ratowniczych (Państwowej Straży Pożarnej, Pogotowia Ratunkowego, Policji i innych),
  - podejmowanie działań ratowniczych i gaśniczych przed przybyciem jednostek straży pożarnej,
  - zabezpieczanie miejsca pożaru przed dostępem osób postronnych,
  - wskazanie przybyłym na miejsce zdarzenia jednostkom ochrony przeciwpożarowej miejsca pożaru oraz punktów czerpania wody (hydrantów zewnętrznych),
  - po przybyciu służb ratowniczych informowanie o sytuacji pożarowej i podjętych działaniach,
  - zgłaszanie przełożonym o wszelkich zauważonych nieprawidłowości mogących spowodować zagrożenie.

**W trakcie wystąpienia zagrożenia pożarowego lub innego miejscowego zagrożenia każdy pracownik, który zauważy zagrożenie:**

- przerywa pracę,
- powiadamia współpracowników, ludzi znajdujących się w pobliżu oraz przełożonego o zaistniałym zdarzeniu,
- przystępuje do akcji gaśniczej przy pomocy podręcznego sprzętu gaśniczego lub instalacji hydrantowej (po uprzednim wyłączeniu napięcia) w razie potrzeby udziela pomocy przed medycznej.

**Do chwili przybycia jednostek Państwowej Straży Pożarnej akcją ratowniczą kierują:**

1. Dyrektor,

2. Zastępcy dyrektora, kierownik szkolenia praktycznego w przypadku nieobecności w/w osób sekretarz szkoły lub inny pracownik szkoły.

**Kierownik akcji ratowniczej powinien:**

- przeprowadzić rozpoznanie na miejscu zdarzenia,
- w razie potrzeby wydać decyzję o przystąpieniu do całkowitej lub częściowej ewakuacji osób z zagrożonych pomieszczeń/obiektów,
- wydać decyzję o ewentualnej ewakuacji mienia oraz sposobie jego zabezpieczenia,
- nie dopuścić do powstania paniki wśród osób ewakuowanych,
- wezwać do pomocy pracowników z terenu szkoły,
- zebrać informację od nauczycieli o liczbie osób ewakuowanych w miejscu zbiórki,
- po przyjeździe zastępów Straży Pożarnej niezwłocznie zapoznać ich dowódcę z zaistniałą sytuacją;
- przekazać kierownictwo akcją ratowniczą dowódcy Straży Pożarnej i pozostawać do jego dyspozycji,
- współdziałać z dowódcą Straży Pożarnej przez cały okres prowadzenia akcji ratowniczej, - po zakończonej akcji ratowniczej podjąć decyzję o odwołaniu alarmu tzn. powrocie na zajęcia, względnie rozejście się dzieci do domów.

**Dyrektor szkoły**

- nawiązuje kontakt z osobą odpowiedzialną za przeprowadzenie ewakuacji lub pracownikiem, który podjął działania ratownicze,
- udaje się na miejsce pożaru,
- kieruje akcją ratowniczą pracowników,
- przygotowuje dokumentację dotyczącą prowadzenia działań ratowniczych (ilość osób ewakuowanych, zaginionych, poszkodowanych, stan poszkodowanych itp.) po przyjeździe Straży Pożarnej przekazuje szczegółowy meldunek określający co się wydarzyło, przyczynę awarii - pożaru, przedsięwzięcia jakie podjęto do czasu przyjazdu jednostek straży pożarnej oraz ewentualne sugestie co do technicznych możliwości ugaszenia pożaru,
- podporządkowuje się Kierownikowi Akcji Ratowniczej, którym jest dowódca straży pożarnej.



---

## 8. Zasady alarmowania

- ciągłym dźwiękiem dzwonka szkolnego minimum 30 sekund,
- głosem POŻAR • wszystkie osoby znajdujące się w sąsiedztwie pożaru narażone na jego skutki, • Państwową Straż Pożarną - telefon 998 lub 112
- Dyrektora Szkoły lub jego zastępcę

Po uzyskaniu połączenia ze Strażą Pożarną należy podać następujące informacje:

- gdzie się pali
- adres szkoły ,
- co się pali
- rodzaj pomieszczenia, na której kondygnacji, rodzaj palącego się materiału,
- czy istnieje zagrożenie dla życia ludzi,
- czy w pobliżu znajdują się materiały łatwopalne, itp.,
- numer telefonu, z którego podaje się informacje oraz swoje imię i nazwisko.

UWAGA: po potwierdzeniu przyjęcia meldunku przez dyżurnego Państwowej Straży Pożarnej należy odłożyć słuchawkę i odczekać przy telefonie na ewentualne sprawdzenie.

W razie potrzeby powiadomić:

- Pogotowie Ratunkowe - tel. 999
- Policję - tel. 997
- Pogotowie Energetyczne - 991

## 9. Zasady postępowania pracowników po usłyszeniu alarmu

Równoległe z zaalarmowaniem Straży Pożarnej należy przystąpić do akcji ratowniczo-gaśniczej przy pomocy podręcznego sprzętu gaśniczego znajdującego się w obiektach Szkoły. Do czasu przybycia Straży Pożarnej kierownictwo akcją sprawuje Dyrektor lub Zastępca, a w razie ich nieobecności pracownik wyznaczony do ewakuacji. Każdy pracownik, czy inny użytkownik zobowiązany jest podporządkować się poleceniom kierującego akcją każda osoba przystępująca do akcji ratowniczo-gaśniczej powinna:

- w pierwszej kolejności przystąpić do ratowania ludzi, przeprowadzając ewakuację z zagrożonego rejonu,

---

- wyłączyć dopływ prądu elektrycznego i gazu do strefy pożaru (nie wolno gasić wodą instalacji i urządzeń elektrycznych będących pod napięciem),

- usunąć z miejsca pożaru i bezpośredniego sąsiedztwa wszelkie znajdujące się tam materiały palne, wybuchowe, toksyczne, a także cenny sprzęt i urządzenia oraz ważne dokumenty, nośniki informacji itp., tylko w przypadku 14 gdy nie zagraża to zdrowiu i życiu, zgodnie z zasadami bezpieczeństwa, nie należy otwierać bez potrzeby drzwi i okien w pomieszczeniach, w których powstał pożar, ponieważ dopływ powietrza sprzyja rozprzestrzenianiu się ognia,

- otwierając drzwi do pomieszczeń, w których powstał pożar należy zachować szczególną ostrożność. Wskazane jest schowanie się za ścianą od strony klamki w drzwiach lub zasłonięcie twarzy, wchodząc do zadymionych pomieszczeń lub przechodząc przez nie, należy ograniczać ilość wdychanych produktów spalania. Poruszać się w pozycji pochylonej, jak najbliżej podłoga i zasłaniać usta, np. wilgotną chustką.

#### **10. Organizacja i sposoby ogłaszania alarmu o pożarze i ewakuacji**

##### **Ewakuacje ogłasza się:**

- ciągłym dzwonkiem szkolnym trwającym dłużej niż 30 sekund,
- dzwonkiem ręcznym i okrzykiem ALARM! (w przypadku braku prądu elektrycznego)

Konieczność przeprowadzenia ewakuacji zachodzi zawsze w następujących okolicznościach:

–gdy pożar, wybuch, lub inny wypadek losowy zdarza się w pomieszczeniu przebywania ludzi lub gdy znajduje się ono w układzie łączności bezpośredniej z innymi pomieszczeniami bez odrębnych wyjść na drogę ewakuacyjną,

–gdy po żar, wybuch lub inny wypadek losowy przerasta możliwości opanowania w zarodku lub zapobieżenia skutkom przez znajdujących się w miejscu wypadku pracowników w okresie nie dłuższym niż jest to konieczne do wyprowadzenia osób zagrożonych przez wypadek lub jego następstwo ,

–gdy siły pomocy z zewnątrz lub Straż Pożarna nie mogą stawić się w czasie gwarantującym zbędność ewakuacji,

---

–gdy okoliczności pożaru, jego nasilanie się, tempo rozwoju i zadymienie stworzyły już z chwilą ujawnienia, zagrożenie dla życia i zdrowia ludzi lub zmieniająca się sytuacja wskazuje na takie niebezpieczeństwo.

#### **11. Sposoby praktycznego sprawdzania organizacji warunków ewakuacji ludzi .**

Zgodnie z Rozporządzeniem MSWiA z dnia 7 czerwca 2010 r. w sprawie ochrony przeciwpożarowej budynków, innych obiektów budowlanych i terenów (Dz. U. z 2010 r. Nr 109 poz. 719) w obiektach, gdzie cyklicznie dochodzi do zmiany co najmniej 50 osób, przynajmniej raz do roku musi odbyć się trening ewakuacyjny.

##### **Dokumentacja ćwiczeń**

Praktyczne sprawdzenie warunków ewakuacji jest obowiązkiem wynikającym z § 13 ust. 1 rozporządzenia Ministra Spraw Wewnętrznych i Administracji z dnia 07.06.2010 w sprawie ochrony przeciwpożarowej budynków, i innych obiektów budowlanych i terenów, dlatego właściciel lub zarządca obiektu powinien właściwie udokumentować fakt przeprowadzenia takiego ćwiczenia, aby w każdej chwili móc udowodnić go przed kontrolującym strażakiem Państwowej Straży Pożarnej.

#### **12. Zasady zapobiegania możliwości powstania pożaru i jego rozprzestrzeniania**

W obiektach i ich pomieszczeniach Zespołu Szkół Ponadgimnazjalnych Nr 1 w Praszce oraz w ich obrębie zabronione jest wykonywanie czynności, które mogą spowodować pożar, jego rozprzestrzenianie się, utrudnienie prowadzenia działania ratowniczego lub ewakuacji, a w szczególności:

- używanie otwartego ognia i palenie tytoniu w strefach zagrożonych pożarem lub wybuchem,
- rozgrzewanie za pomocą otwartego ognia smoły i innych 16 materiałów w odległości mniejszej niż 5 m od obiektu, przyległego do niego składowiska lub placu składowego z materiałami palnymi, przy czym jest dopuszczalne wykonywanie tych czynności na dachach o konstrukcji i pokryciu niepalnym w budowanych obiektach, a w pozostałych jeżeli zostaną zastosowane odpowiednie, przeznaczone do tego celu podgrzewacze,

- 
- wysypywanie gorącego popiołu i żużla itp. lub spalanie śmieci i odpadków w miejscu umożliwiającym zapalenie się sąsiednich obiektów lub materiałów palnych,
  - przechowywanie materiałów palnych w odległości mniejszej niż 0,5 m od: urządzeń i instalacji, w których powierzchnie zewnętrzne mogą nagrzewać się do temperatury przekraczającej 100° C ,linii kablowych o napięciu powyżej 1 kV, przewodów uziemiających oraz przewodów odprowadzających instalacji odgromowej
  - użytkowanie elektrycznych urządzeń grzewczych ustawionych bezpośrednio na podłożu palnym, z wyjątkiem urządzeń eksploatowanych zgodnie z warunkami określonymi przez producenta,
  - stosowanie na osłony punktów świetlnych materiałów palnych, instalowanie opraw oświetleniowych oraz osprzętu instalacji elektrycznych, jak wyłączniki, przełączniki, gniazda wtykowe, bezpośrednio na podłożu palnym, jeżeli ich konstrukcja nie zabezpiecza podłoża przed zapaleniem,
  - składowanie materiałów na drogach komunikacji ogólnej służących ewakuacji,
  - ustawianie na klatkach schodowych jakichkolwiek przedmiotów utrudniających ewakuację, • zamykanie drzwi ewakuacyjnych w sposób uniemożliwiający ich natychmiastowe otwarcie,
  - uniemożliwianie lub ograniczanie dostępu do:
    - urządzeń przeciwpożarowych
    - urządzeń uruchamiających instalacje gaśnicze i sterujących takimi instalacjami wyjść ewakuacyjnych, wyłączników i tablic rozdzielczych prądu elektrycznego oraz głównego zaworu gazu.

Instalacje i urządzenia techniczne, będące na wyposażeniu obiektu, powinny odpowiadać pod względem bezpieczeństwa pożarowego warunkom technicznym określonych w Polskich Normach oraz przepisach szczególnych.

Przez instalacje i urządzenia techniczne rozumie się następujące instalacje i urządzenia:

- grzewcze,
- wentylacyjne, spalinowe i dymowe,
- elektroenergetyczne,

- 
- gazowe,
  - wodociągowe i kanalizacyjne.

Przy doborze urządzeń i instalacji brać należy pod uwagę istniejące w obiekcie zagrożenie pożarowe.

Urządzenia i instalacje należy użytkować i utrzymywać zgodnie z ustalonymi przez producenta warunkami. Eksploatacja urządzeń i instalacji niesprawnych technicznie jest zabroniona.

Instalacje i urządzenia techniczne, będące na wyposażeniu obiektów, powinny pod względem bezpieczeństwa pożarowego odpowiadać warunkom technicznym określonym w Polskich Normach oraz przepisach szczególnych.

Instalacje i urządzenia techniczne należy użytkować i utrzymywać w stanie zgodnym z warunkami technicznymi i wymaganiami ustalonymi przez producenta, w szczególności poddawać je okresowym przeglądom i konserwacji.

W celu prawidłowego utrzymania obiektów należy dokonywać okresowych przeglądów i konserwacji zgodnie z harmonogramem obowiązującym w Szkole.

#### **Obowiązki właściciela lub administratora obiektu**

- umieszczanie w miejscach widocznych wykazu telefonów alarmowych oraz instrukcji postępowania na wypadek pożaru,
- oznakowywanie zgodnie z Polskim Normami:
  - dróg, wyjść i kierunków ewakuacji, miejsc usytuowania urządzeń przeciwpożarowych, elementów sterujących urządzeniami przeciwpożarowymi, lokalizacji przeciwpożarowych głównych wyłączników prądu, zaworów gazowych oraz materiałów pożarowo-niebezpiecznych.

#### **13. Znaki ewakuacyjne i ochrony przeciwpożarowej**

Znaki ewakuacyjne:

Wyjście ewakuacyjne

Kierunek do wyjścia drogi ewakuacyjnej w prawo

Kierunek do wyjścia drogi ewakuacyjnej w lewo

Kierunek drogi ewakuacyjnej

---

Drzwi ewakuacyjne

Ciągnąć aby otworzyć

Pchać aby otworzyć

Kierunek drogi ewakuacyjnej

Kierunek drogi ewakuacyjnej

Stłuc aby uzyskać dostęp

Przesunąć w celu otwarcia

Kierunek do wyjścia drogi ewakuacyjnej dla niepełnosprawnych w prawo

Klucz do wyjścia ewakuacyjnego

Drzwi przeciwpożarowe (Zamknij za sobą)

Zakaz korzystania z dźwigu osobowego w razie pożaru

#### **ZNAKI OCHRONY PRZECIWPOŻAROWEJ**

Palenie tytoniu zabronione

Zakaz używania otwartego ognia - palenie tytoniu zabronione

Zakaz gaszenia wodą

Nie zastawiać

Zestaw sprzętu pożarowego

Hydrant wewnętrzny

Gaśnica

Kierunek do miejsca rozmieszczenia sprzętu pożarniczego lub urządzenia ostrzegającego

Uruchamianie ręczne

Niebezpieczeństwo pożaru - materiały łatwopalne

Materiały utleniające

Niebezpieczeństwo wybuchu - materiały wybuchowe

#### **14. Harmonogram okresowych przeglądów wybranych instalacji i urządzeń**

Lp Rodzaj czynności Termin Uwagi

1 Konserwacja podręcznego sprzętu gaśniczego - gaśnice ihydranty co najmniej raz na rok

2 Pomiar rezystancji izolacji przewodów roboczych instalacji elektrycznej co 5 lat

3 Kontrola stanu technicznego przewodów kominowych (spalinowych) wentylacyjnych) 1 raz w roku

4 Pomiar napięć i obciążeń w instalacji elektrycznej co 5 lat

5 Sprawdzanie skuteczności działania środków ochrony przeciwpożarowej w instalacji elektrycznej co 5 lat

6 Badanie instalacji odgromowej co 5 lat po uderzeniu

7 Badanie hydrantów wewnętrznych z pomiarem ciśnienia i wydajności oraz próby ciśnienia węży 1 raz w roku węże co 5 lat

9 Drogi ewakuacyjne codzienna kontrola

10 Przeciwpożarowy wyłącznik prądu 1 raz w roku

11 Kontrola instalacji gazowej wraz z pomiarem szczelności 1 raz w roku

12 Kontrola kotłowni o mocy kotła powyżej 70KW 1 raz w roku

13 Kontrola technicznej sprawności budynków co 5 lat

Ponadto stan techniczny budynku musi zostać sprawdzony w sytuacji uszkodzenia albo zagrożenia obiektu spowodowanego siłami natury lub człowieka (wyładowania 22 atmosferyczne, silne wiatry, pożar itp.)

UWAGA: Na okoliczności prowadzonych badań, przeglądów należy prowadzić stosowną dokumentację tj.: protokoły, oświadczenia, zapisy w „Książce obiektu”.

#### **15. Sposoby wykonywania prac niebezpiecznych pod względem pożarowym**

Zasady organizacyjne

- Prace niebezpieczne pożarowo wykonywane są pod warunkiem spełnienia wymagań z zakresu ochrony przeciwpożarowej.
- Wymagania, o których mowa ustalane są każdorazowo przed rozpoczęciem prac przez osoby kierujące pracownikami w oparciu o postanowienia niniejszej instrukcji oraz przepisów szczegółowych obowiązujących w przedmiotowej sprawie. Podczas pracy, osoby kierujące pracownikami mają nadzór nad pracownikami kontrolując, czy pracownicy wykonują swoje zadania zgodnie z ustaloną technologią pracy i czy przestrzegając zasad i przepisów bhp oraz p.poż.

Wytyczne zabezpieczenia prac niebezpiecznych pożarowo

---

1) Niedopuszczalne jest jednoczesne prowadzenie prac niebezpiecznych pożarowo jak spawanie, cięcie mechaniczne lub szlifowanie powodujące iskrzenie itp., w pomieszczeniach, w których (lub sąsiadujących z nimi) wykonywane są prace z zastosowaniem materiałów palnych, polegające w szczególności na:

- malowaniu lub myciu z zastosowaniem rozcieńczalników łatwo zapalnych,
- szlifowaniu powierzchni wykonanych z materiałów palnych,
- zakładaniu palnych izolacji oraz prowadzeniu robót wykończeniowych przy zastosowaniu materiałów palnych,
- montowaniu wyposażenia wewnątrz wykonanego z materiałów palnych.

2) Przygotowanie budynku i pomieszczeń do prowadzenia prac niebezpiecznych pożarowo polega na:

- oczyszczeniu pomieszczeń lub miejsc, gdzie będą wykonywane prace z wszelkich palnych materiałów i zanieczyszczeń,
- odsunięciu na bezpieczną odległość od miejsca prowadzenia prac wszelkich przedmiotów palnych i niepalnych w opakowaniach palnych,
- zabezpieczeniu przed działaniem, np. odprysków spawalniczych materiałów, których usunięcie na bezpieczną odległość nie jest możliwe, przez osłonięcie ich, np. arkuszami blachy, płytami gipsowymi itp.,
- sprawdzeniu, czy znajdujące się w sąsiednich pomieszczeniach materiały lub przedmioty podatne na zapalenie wskutek przewodnictwa cieplnego bądź rozprysków spawalniczych nie wymagają zastosowania lokalnych zabezpieczeń
- uszczelnieniu materiałami niepalnymi wszelkich przelotowych otworów instalacyjnych, kablowych, wentylacyjnych itp. znajdujących się w pobliżu miejsca prowadzenia prac,
- zabezpieczeniu przed rozpryskami spawalniczymi lub uszkodzeniami mechanicznymi kabli, przewodów elektrycznych, gazowych oraz instalacji z palną izolacją, o ile znajdują się w zasięgu zagrożenia spowodowanego pracami niebezpiecznymi pożarowo,



- 
- sprawdzeniu, czy w miejscu planowanych prac lub w pomieszczeniach sąsiednich nie prowadzono w ostatnim czasie prac malarskich lub innych, przy użyciu substancji łatwo palnych,

3) przygotowaniu w miejscu dokonywania prac m.in.:

- napełnionych wodą metalowych pojemników na rozgrzane odpadki, np. drutu spawalniczego, elektrod itp.,
- materiałów osłonowych i izolacyjnych niezbędnych do zabezpieczenia toku prac,
- niezbędnego sprzętu pomiarowego, np. do pomiaru stężeń par i gazów palnych w rejonie prowadzenia prac, podręcznego sprzętu gaśniczego,
- zapewnieniu stałej drożności wyjść ewakuacyjnych z miejsc prowadzenia prac niebezpiecznych pożarowo,

4) Przy wykonywaniu prac niebezpiecznych pożarowo przy użyciu cieczy, gazów i pyłów mogących tworzyć z powietrzem mieszaniny wybuchowe należy przestrzegać następujących zasad:

- dążyć do zmniejszenia lub eliminacji stref zagrożonych wybuchem poprzez wentylowanie (mechaniczne, grawitacyjne) lub przewietrzanie pomieszczeń, na stanowiskach pracy mogą znajdować się stosowane tam ciecze, gazy i pyły palne w ilości niezbędnej do prowadzenia prac, z zapasem umożliwiającym utrzymanie ciągłości pracy,
- zapas substancji znajdującej się na stanowisku pracy powinien być przechowywany w niepalnych (lub innych dopuszczonych), szczelnych opakowaniach,
- pozostawianie opróżnionych opakowań na stanowisku pracy jest zabronione,
- po zakończeniu prac, wszystkie naczynia, wanny i pojemniki należy szczelnie zamknąć lub zabezpieczyć w inny sposób przed emisją do otoczenia znajdujących się w nich substancji, tworzących z powietrzem mieszaniny wybuchowe,
- ciecze, gazy i pyły oraz ich pozostałości nie powinny zalegać na urządzeniach, stanowiskach, w przewodach wentylacyjnych i na podłożu,

- prace w pomieszczeniach, w których wcześniej wykonano inne prace związane z użyciem łatwo palnych cieczy lub palnych gazów, mogą być prowadzone wyłącznie po uprzednim pomiarze stężeń par cieczy lub gazów w pomieszczeniu i stwierdzenie nie przekroczenia 10% ich dolnej granicy wybuchowości.
- Miejsce wykonywania prac niebezpiecznych pożarowo należy wyposażyć w podręczny sprzęt gaśniczy, w ilości i rodzaju umożliwiającym likwidację wszystkich źródeł pożaru.
- Po zakończeniu prac niebezpiecznych pożarowo w budynku, pomieszczeniu oraz w pomieszczeniach sąsiednich, należy przeprowadzić dokładną kontrolę, mającą na celu stwierdzenie, czy nie pozostawiono tłących lub żarzących 25 się części w rejonie prowadzenia prac, czy nie występują jakiegokolwiek objawy pożaru oraz czy sprzęt (np. spawalniczy) został zdemontowany, odłączony od źródeł zasilania i należyście zabezpieczony przed dostępem osób postronnych. Kontrolę taką należy ponowić po upływie 4 godzin, a w razie konieczności po 8 godzinach, licząc od czasu zakończenia prac niebezpiecznych pożarowo.
- Prace niebezpieczne pożarowo powinny być wykonywane wyłącznie przez osoby do tego upoważnione, posiadające odpowiednie kwalifikacje, zaś sprzęt używany do wykonywania prac powinien być sprawny technicznie i zabezpieczony przed możliwością wywołania pożaru.
- Butle z gazami sprężonymi mogą znajdować się na terenie obiektu wyłącznie w okresie wykonywania prac i pod stałym nadzorem.

#### **Obowiązki osób nadzorujących prace niebezpieczne pożarowo**

1) Osoba, która została upoważniona przez Dyrektora do sprawowania nadzoru nad przebiegiem prac niebezpiecznych pożarowo, powinna w szczególności:

- znać obowiązujące przepisy przeciwpożarowe oraz nadzorować przestrzeganie tych przepisów przez podległych pracowników,
- dopilnować, aby przed przystąpieniem do prac niebezpiecznych pożarowo wykonane zostały wszystkie zalecenia w zakresie zabezpieczenia obiektu, pomieszczeń, stanowisk, przewidziane w protokole prac lub zezwoleniu na ich przeprowadzenie,

- 
- sprawdzać zabezpieczenie przeciwpożarowe stanowisk prac niebezpiecznych pożarowo oraz wydawać polecenia gwarantujące natychmiastową likwidację stwierdzonych niedociągnięć, wstrzymywać prace z chwilą stwierdzenia sytuacji stwarzających niebezpieczeństwo powstania pożaru, do czasu usunięcia występujących nieprawidłowości,
  - brać udział w kontroli stanowisk, pomieszczeń lub budynku po zakończeniu prac niebezpiecznych pożarowo. Do obowiązków wykonawcy prac niebezpiecznych pożarowo należy w szczególności:
    - Sprawdzenie, czy sprzęt i narzędzia są technicznie sprawne i należyście zabezpieczone przed możliwością zainicjowania oraz rozprzestrzeniania pożaru,
    - Ścisłe przestrzeganie zaleceń bezpośredniego przełożonego - osoby nadzorującej pracę pracowników (np. mistrza),
    - Znajomość przepisów przeciwpożarowych, obsługi podręcznego sprzętu gaśniczego oraz zasad postępowania w przypadku powstania pożaru,
    - Sprawdzenie przed przystąpieniem do pracy, czy zostały wykonane wszystkie zabezpieczenia przewidziane dla danego rodzaju prac niebezpiecznych pożarowo,
    - Ścisłe przestrzeganie wytycznych zabezpieczenia, ustalonych dla prowadzenia danego rodzaju prac niebezpiecznych,
    - Sprawdzenie przed przystąpieniem do pracy, czy stanowisko zostało wyposażone w odpowiednią ilość i rodzaj podręcznego sprzętu gaśniczego,
    - Rozpoczynanie prac niebezpiecznych pożarowo tylko po otrzymaniu pisemnego zezwolenia, względnie na wyraźne polecenie bezpośredniego przełożonego kierującego tokiem pracy,
    - Poinstruowanie pomocników o wymaganiach przeciwpożarowych obowiązujących dla wykonywanego rodzaju prac niebezpiecznych pożarowo,
    - Przerwanie pracy w przypadku stwierdzenia sytuacji lub warunków umożliwiających powstanie i rozprzestrzenianie pożaru oraz zgłoszenie tego faktu przełożonemu,
    - Meldowanie bezpośredniemu przełożonemu o zakończeniu prac niebezpiecznych pożarowo oraz informowanie o ewentualnych faktach zainicjowania ognia, ugaszonego w czasie wykonywania prac,

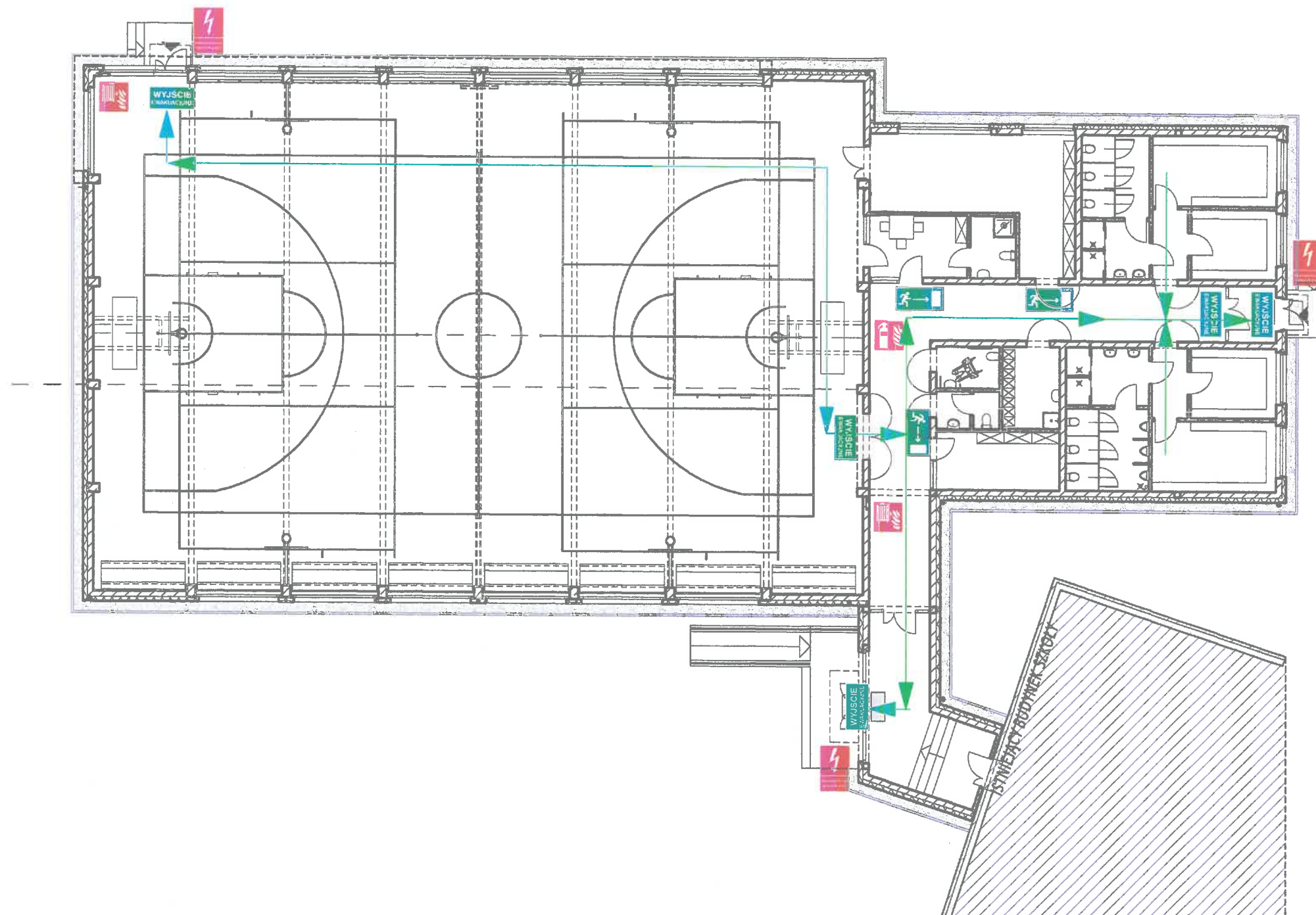
---

- Dokładne sprawdzenie po zakończeniu pracy, stanowiska i jego otoczenia, w celu stwierdzenia czy podczas wykonywania prac niebezpiecznych pożarowo nie zainicjowano pożaru,

2) Wykonywanie wszelkich poleceń przełożonych i organów kontrolnych w sprawach związanych z zabezpieczeniem przeciwpożarowym prac i czynności niebezpiecznych pożarowo.

#### **16. Klucze alarmowe**

Klucze alarmowe do wyjść ewakuacyjnych, zaworów gazowych, wyłącznika prądu znajdują się w sekretariacie



**LEGENDA**

- KIERUNEK DRÓGI EWAKUACYJNEJ

**OZNAKOWANIE DRÓG EWAKUACYJNYCH**

- KIERUNEK DRÓGI EWAKUACYJNEJ

- KIERUNEK DO WYJŚCIA EWAKUACYJNEGO

- WYJŚCIE EWAKUACYJNE

- GAŚNICA

- PRZECIWPÓŻAROWY WYŁĄCZNIK PRĄDU

- HYDRANT WEWNĘTRZNY

  
**maatproject** sp. z o.o.  
 maatproject sp. z o.o.  
 ul. Smardzewska 22/4, 60-161 Poznań

OPRACOWANIE:	Rozbudowa budynku Szkoły Podstawowej w Chmielniku o salę gimnastyczną wraz z łącznikiem, zapleczem socjalno-technicznym oraz infrastrukturą towarzyszącą.
ADRES BUDOWY:	ul. Szkolna 7, 26-020 Chmielnik
INWESTOR:	Gmina Chmielnik
ADRES:	Plac Kościuszki 7, 26-020 Chmielnik

**OZNAKOWANIE DRÓG EWAKUACYJNYCH**

Niniejsze opracowanie chronione jest prawem autorskim (Ustawa z dnia 4 lutego 1994 Dz. U. z 2000 r. Nr 80, poz. 904). Nie może być kopiowane, ani udostępniane bez zgody projektantów.