

Znak sprawy: IPS.271.1.2018

PYTANIA I ODPOWIEDZI DO POSTĘPOWANIA O UDZIELENIE ZAMÓWIENIA NA ZADANIE

pn. „Budowa budynku Zespołu Placówek Oświatowych w Piotrkowicach wraz z niezbędną infrastrukturą towarzyszącą”

Zgodnie z art. 38 ust. 2 ustawy Prawo zamówień publicznych z dnia 29 stycznia 2004 r. (Dz. U. z 2017 poz. 1579 z późn. zm.) do Zamawiającego wpłynęły następujące pytania, w związku z czym wyjaśniam:

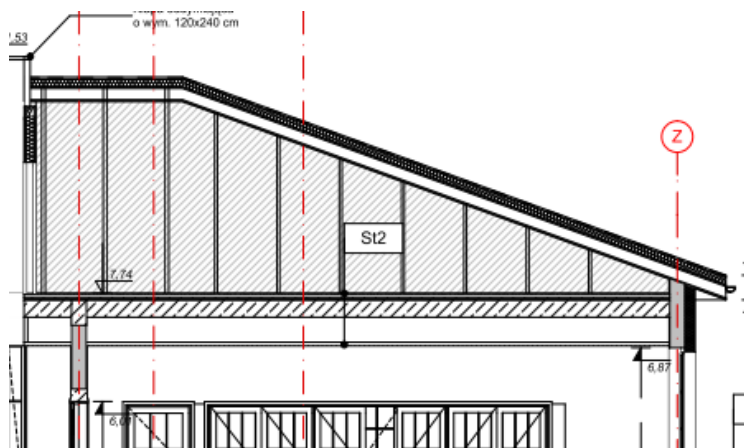
1. W nawiązaniu do udzielonych przez Zamawiającego odpowiedzi w dniu 18.01.2018r. na **pytania 24 i 49** w zakresie wykończenia stropu St2 (ocieplenie, folia, beton, wylewka, płytki) w przestrzeni strychu (nad I piętrem), **wnosimy o ponowne przeanalizowanie odpowiedzi.**

St2 - strop nad piętrem

Od góry:

Płytki gresowe	1 cm
Wylewka samopoziomująca	1 cm
Beton	5 cm
Folia PE	0,1 cm
Płyty styropianowe twarde (akustyczne)	4 cm
Strop gęstożebrowy	27 cm
Sufit podwieszany (puszka na kanały went. 40 cm)	-

Zadane pytania miały na celu wskazanie Zamawiającemu nieprawidłowego opisu na rysunkach przekrojów i ewentualne jego poprawienie. Całkowicie bezzasadne jest wykonywanie warstwy wykończeniowej na stropie nad I piętrem, pomiędzy dźwigarami rozstawionymi co 1 m. Tym bardziej, że ocieplenie przestrzeni strychu jest w pokryciu dachu.



Udzielona w obecnym postępowaniu odpowiedź jest inna niż w ramach poprzedniego postępowania przetargowego. Ponadto w przestrzeni konstrukcji dachu – strychu nieużytkowego, niemożliwe jest wykończenie stropu w oczekiwany sposób, a wykończenie ok. 1500m² powierzchni to koszt rzędu ~150 000,00 zł netto, o co należałoby uzupełnić oferty. Jeśli jednak Zamawiający oczekuje wykonania tego typu prac, to niezbędne będzie udostępnienie przez Biuro Projektowe rzutu II piętra (strychu), uzupełnienie przedmiarów robót i opisanie technologii wykonania tych warstw czy wykonać je przed czy wykonaniu dźwigarów i pokrycia dachu - tak, aby każdy z Wykonawców mógł te prace uwzględnić w ofercie cenowej.

Odpowiedź: Rzut poddasza znajduje się w opracowaniu instalacji wentylacji, na rysunku V/03 oraz w opracowaniu konstrukcji - na rysunku rzutu konstrukcji dachu. Przekroje natomiast znajdują się w opracowaniu architektury na rys. od A-09 do A-14 oraz w opracowaniu instalacji wentylacji, na rys. V/05 i V/06. **Zamawiający informuje, iż wykończenie stropu nad 1 piętrem do oferty należy przyjąć bez warstw: płytki gresowe, wylewki samopoziomującej, betonu (5 cm) foli PE, płyt styropianowych.**

2. W nawiązaniu do zapisu umownego w par. 5 ust. 1 dotyczącym dokonania „*pierwszej płatności po wykonaniu 20% wartości brutto zadania*”, wnosimy o wykreślenie tego zapisu. Powyższe podyktowane jest tym, iż wprowadzone obecnie przez ustawodawcę rozliczenie VAT-u w systemie split payment, wprowadzi duże utrudnienie w zafakturowaniu takiej kwoty i generuje znaczne koszty takiej obsługi (koszty GW są brutto, natomiast zwrot do GW z faktury tylko w wartości netto), które będziemy zmuszeni do uwzględnienia jako kredytowanie VAT-u w wartości oferty w wysokości ponad 100 tys. zł. Zakładamy, iż Zamawiający kalkulując koszty inwestycji nie uwzględnił w cenie takiego kosztu.

Odpowiedź: Zamawiający pozostawia w/w zapisy umowne bez zmian. Jednocześnie zaznacza iż nowe obowiązki rozliczeń VAT-u w systemie split payment mają zacząć obowiązywać najwcześniej od 1 lipca 2018 r. a zapis w umowie zgodnie z treścią w par. 5 ust.1 nie wprowadza utrudnień w fakturowaniu. Ponadto Sprzedawca będzie miał możliwość zastrzec w umowie z nabywcą, że nie przyjmuje płatności w systemie split payment.

Działając na podstawie art. 38 ust.4 ustawy Pzp Zamawiający niniejszym modyfikuje treść SIWZ w zakresie wynikającym z udzielonych odpowiedzi na pytania. Treść odpowiedzi i zmian stanowi integralną część SIWZ i jest wiążąca dla wszystkich uczestników postępowania.

Burmistrz /-/ Paweł Wójcik