


Nie w 474/1 za się istniała w to spina - a nie wykazano
na niniejszej mapie - obiektów budowlanych, a także urządzeń podziemnych
nazimych i nadziemnych, które nie były zgłoszone
do inwentaryzacji lub o których brak jest informacji
w Powiatowym Ośrodku Dokumentacji
Geodezyjnej i Kartograficznej w Kielcach

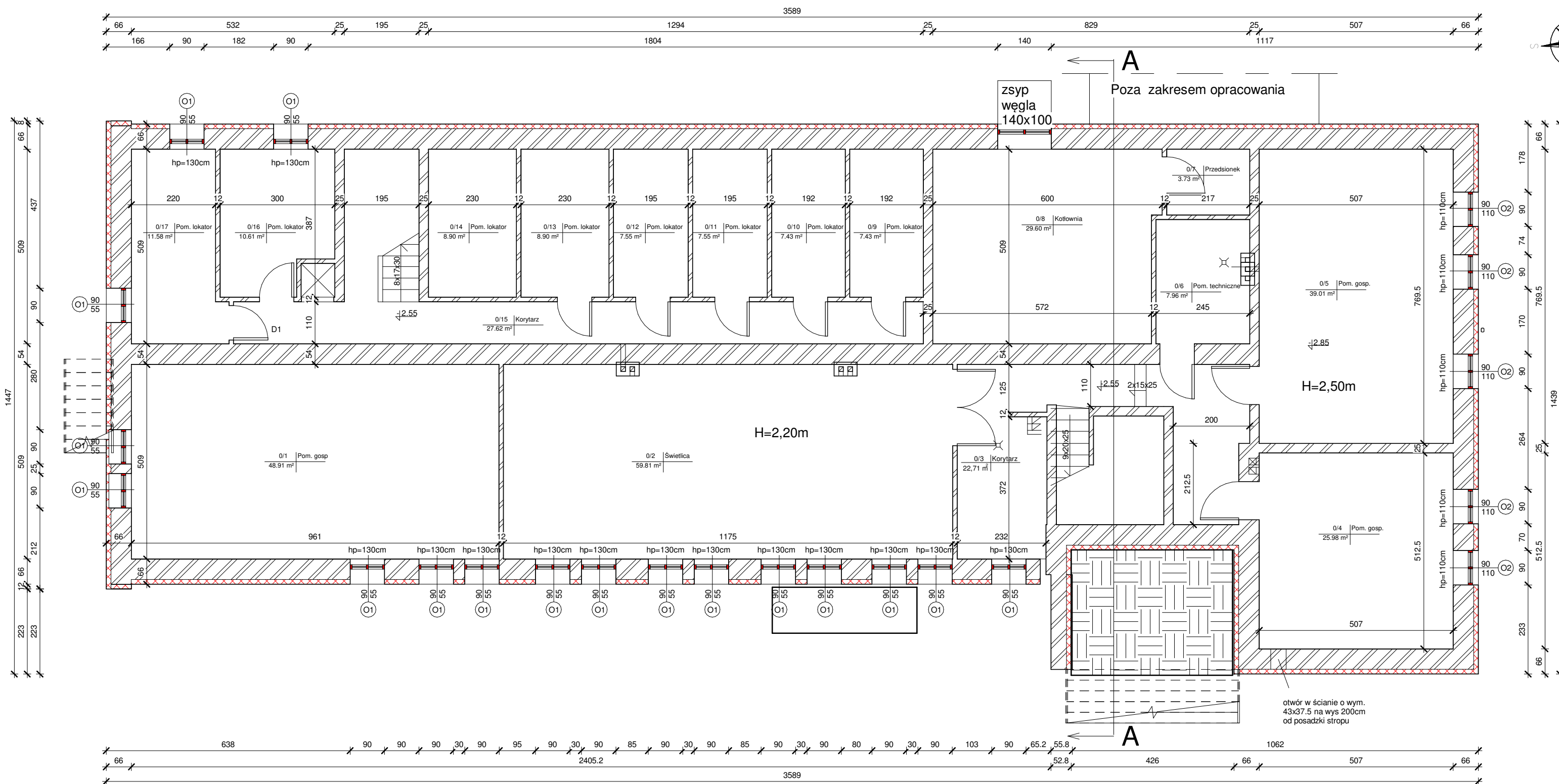
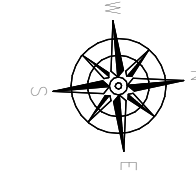
POWIATOWY ZWIĄZOK SWIĘTOKRZYSKI
POWIAT KIELECKI
Gmina Chmielnik
Miejscowość Chmielnik
Skala 1:1000
W miasteczku DZ. 828/114/52

Powiedział się zgodność niniejszej kopii z treścią materiału
państwowego zasobu geodezyjnego i kartograficznego
Organ prowadzący państwowy zasób geodezyjny i kartograficzny
STAROSTA KIELECKI

LEGENDA
 1 budynek objęty opracowaniem
 AB...N zakres opracowania

 PROJEKT-TECHNIKA ul. Skibińskiego 13 25-819 Kielce tel. 886 720 094 e-mail: biuro@projekt-technika.pl		Branża: zagospodarowanie Inwestor: GMINA CHMIELNIK PLAC KOŚCIUSZKI 7, 26-020 CHMIELNIK	Numer rysunku: I/ZAG/01 Skala: 1:1000 Adres inwestycji: Chmielnik ul. Dygańskiego 12 Dz. geodezyjna nr 828/14
Data opracowania projektu: czerwiec 2016			
Funkcja: Projektował: Opracował:	Imię i nazwisko: mgr inż. arch. Paweł Czarecki	Nr upr. 171/SWOKK/2013	Podpis:
Rodzaj projektu: Termomodernizacja Środowiskowego Domu Samopomocy w Chmielniku		Temat: Zagospodarowanie terenu	

RZUT PIWNIC
SKALA 1:100



Zestawienie pomieszczeń piwnicy

Numer	Nazwa	Powierzchnia
0/1	Pom. gosp.	48.91 m ²
0/2	Świetlica	59.81 m ²
0/3	Korytarz	22.71 m ²
0/4	Pom. gosp.	25.98 m ²
0/5	Pom. gosp.	39.01 m ²
0/6	Pom. techniczne	7.96 m ²
0/7	Przedśionek	3.73 m ²
0/8	Kotłownia	29.60 m ²
0/9	Pom. lokator	7.43 m ²
0/10	Pom. lokator	7.43 m ²
0/11	Pom. lokator	7.55 m ²
0/12	Pom. lokator	7.55 m ²
0/13	Pom. lokator	8.90 m ²
0/14	Pom. lokator	8.90 m ²
0/15	Korytarz	27.62 m ²
0/16	Pom. lokator	10.61 m ²
0/17	Pom. lokator	11.58 m ²

SUMA = 335.28 m²

Wykonanie audytów energetycznych i dokumentacji projektowej termomodernizacji budynków użyteczności publicznej w ramach przedsięwzięcia pn. "Termomodernizacja budynków użyteczności publicznej na terenie Gminy Chmielnik"

UWAGA:
Wymiary podano w [cm]
Rzędne podano w [m]

LEGENDA:
[Symbol] - ocieplenie styrodurem gr. 12cm; λ= 0.033 [W/(mK)]
[Symbol] - okno przeznaczone do wymiany

Oznaczenie
Nr pom. | Nazwa pom.
Pow.pom. | Posadzka

UWAGA:
Wszystkie elementy ruchome, a w szczególności elementy stolarki okiennej i drzwiowej należy zamawiać i wykonywać/montować na podstawie zweryfikowanych obmiarów rzeczywistych wykonanych na obiekcie.

- UWAGI OGÓLNE WYKONAWCZE:**
1. Wszystkie uwagi odnoszą się do firm wykonawczych i podwykonawczych przystępujących do przetargu bądź prac budowlanych.
 2. Wykonawca jest zobowiązany do zapoznania się z terenem inwestycji, uzbrojeniem terenu, istniejącymi obiektami wraz z sieciami wewnętrznymi i wszelkimi warunkami mogącymi mieć wpływ na prace rozbiórkowe, remontowe i nowe roboty budowlane.
 3. Wszelkie wymiary zweryfikować na budowie przed rozpoczęciem prac budowlanych, należy poinformować projektanta o wszelkich różnicach wymiarowych stanu istniejącego i stanu projektowanego.
 4. Nie należy mierzyć wymiarów na rysunkach.
 5. Wykonawca jest odpowiedzialny za prowadzenie i wykonanie prac zgodnie z projektem i kodyfikację z wszystkimi branżami, jak również metody wykonania oraz prace prowadzone przez jego wykonawców.
 6. Prace budowlane muszą być prowadzone zgodnie z obowiązującymi przepisami prawnymi, normami i wymogami bezpieczeństwa oraz zgodnie z wymogami sztuki budowlanej.
 7. Należy zachować wymagane prawem oznaczenia i warunki ewakuacyjne podczas całości prac budowlanych.
 8. Zabezpieczyć teren budowy oraz obiekty remontowane przed szkodami: zapewnić tymczasowe osłony ochronne, ogrodzenia, podpory itp. chroniące obiekt; wykonawca zobowiązany jest do naprawy wyrządzonych szkód na własny koszt.
 9. Harmonogram prac wykonawczych, lokalizację sprzętu, dostawy i składowanie materiałów, hałaśliwe rodzaje prac uzgodnić z Inwestorem lub osobami reprezentującymi Inwestora, upoważnionymi do nadzoru prac.
 10. Teren budowy należy utrzymać w czystości i porządku, zapewniając bezpieczeństwo wykonawcom i użytkownikom przyległego terenu.
 11. Wszelkie zmiany, które wykonawca zdecyduje się wprowadzić, winny być przedstawione Inwestorowi oraz projektantowi do akceptacji.
 12. Materiały elewacyjne, wykończeniowe i wszelkie widoczne akcesoria instalacyjne, przed ich wbudowaniem muszą być przedstawione architektowi w celu uzyskania akceptacji.
 13. W razie otrzymania rysunków zamiennych obowiązują rysunki z ostatnią datą modyfikacji. Wcześniejsze rysunki traktuje się jako nieaktualne i należy je wycofać z budowy.
 14. Kolorystyka wszystkich elementów wykończeniowych, elewacyjnych, widocznych elementów konstrukcyjnych oraz budowlanych, zarówno zewnętrznych jak i wewnętrznych- do uzgodnienia z Inwestorem.
 15. W przypadku pojawienia się wątpliwości interpretacyjnych w projektowanych rozwiązaniach technicznych, należy skontaktować się z autorem opracowania dla jednoznacznego ustalenia sposobu rozwiązania technicznego.

W sprawach nieokreślonych dokumentacją obowiązują:
-warunki techniczne wykonania i odbioru robót budowlano-montażowych
-normy Polskiego Komitetu Normalizacyjnego
-instrukcje, wytyczne, świadectwa dopuszczenia, atesty Instytutu Techniki Budowlanej oraz warunki techniczne producentów i dostawców materiałów budowlano instalacyjnych.

UWAGA:
Przed przystąpieniem do prac dociepleniowych należy bardzo precyzyjnie oczyścić powierzchnie zewnętrzne ścian z wszelkich zanieczyszczeń, grzybów itp. zgodnie ze sztuką budowlaną, celem prawidłowego dołożenia nowej izolacji cieplnej ścian.

BUDYNEK: Środowiskowy Dom Samopomocy w Chmielniku ul. Dygasińskiego 12, 26-020 Chmielnik

INWESTOR: GMINA CHMIELNIK Plac Kościuszki 7 26-020 Chmielnik

WYKONAWCA: PROJEKT-TECHNIKA Sp.j. ul. Skibińskiego 13 25-819 Kielce tel. 886 720 094 e-mail: biuro@projekt-technika.pl www.projekt-technika.pl



AUTORZY OPRAWOWANIA:

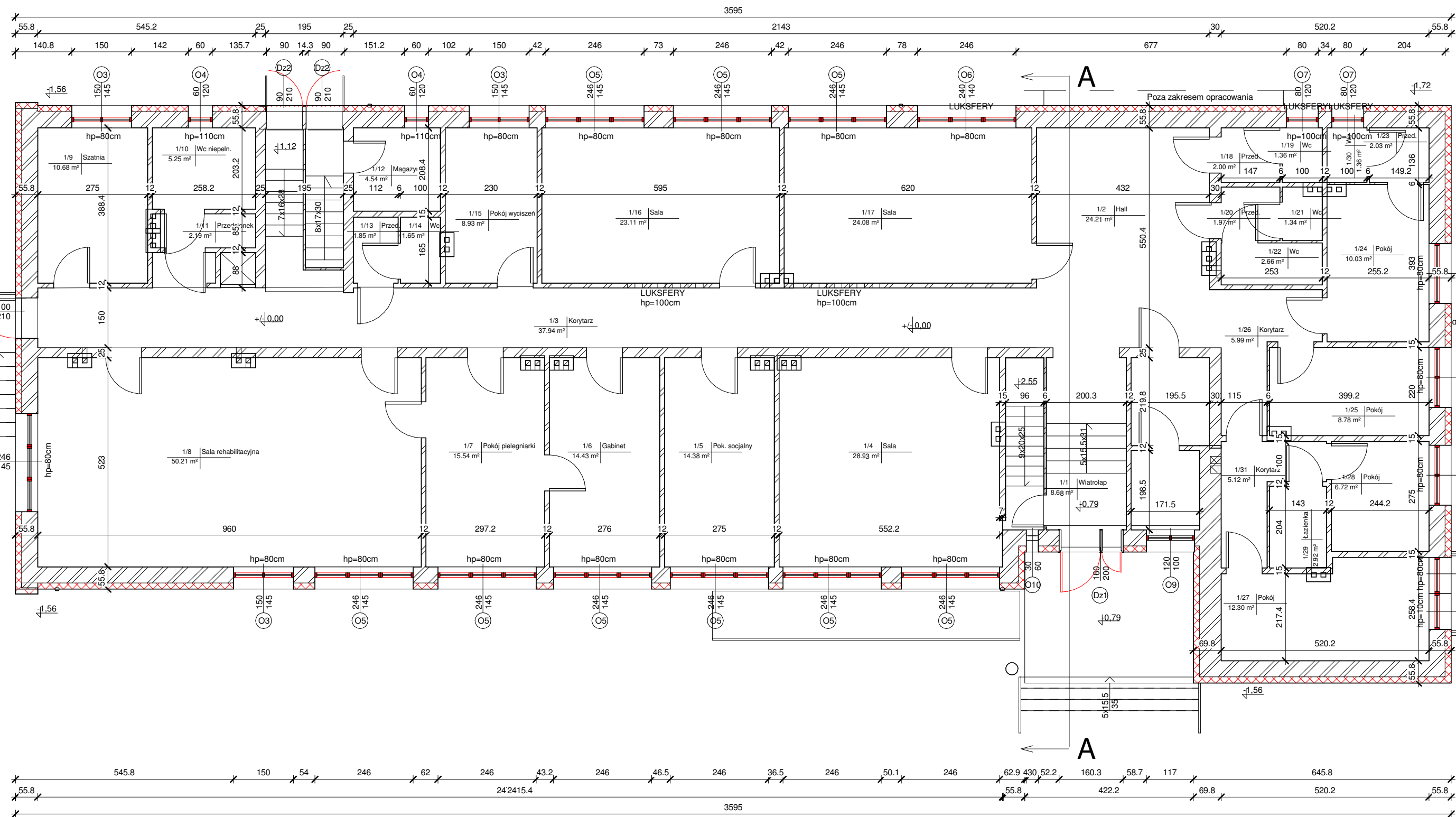
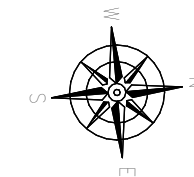
Funkcja	Imię i nazwisko	Uprawnienia budowlane	Podpis
Projektant	mgr inż. arch. Paweł Czarniecki	Uprawnienia nr 171/SWOKK/2013 do projektowania bez ograniczeń w specjalności architektonicznej	
Asystent	mgr inż. Michał Szulowski	-----	

Skala: **1:100** Branża: **ARCHITEKTURA**

Temat: **Rzut piwnic** Nr rys.: **II/ARCH/01**

Data opracowania projektu: **Maj 2016**

RZUT PARTERU
SKALA 1:100



Zestawienie pomieszczeń parteru

Numer	Nazwa	Powierzchni
1/1	Wiatrołap	8.64 m ²
1/2	Hall	24.22 m ²
1/3	Korytarz	37.93 m ²
1/4	Sala	28.91 m ²
1/5	Pok. socjalny	14.38 m ²
1/6	Gabinet	14.43 m ²
1/7	Pokój pielęgnarki	15.54 m ²
1/8	Sala rehabilitacyjna	50.21 m ²
1/9	Szatkia	10.68 m ²
1/10	Wc niepełn.	5.25 m ²
1/11	Przedsiónek	2.19 m ²
1/12	Magazyn	4.54 m ²
1/13	Przed.	1.85 m ²
1/14	Wc	1.65 m ²
1/15	Pokój wyciszeń	8.93 m ²
1/16	Sala	23.11 m ²
1/17	Sala	24.08 m ²
1/18	Przed.	2.00 m ²
1/19	Wc	1.36 m ²
1/20	Przed.	1.97 m ²
1/21	Wc	1.34 m ²
1/22	Wc	2.66 m ²
1/23	Przed.	2.03 m ²
1/24	Pokój	10.03 m ²
1/25	Pokój	8.78 m ²
1/26	Korytarz	5.99 m ²
1/27	Pokój	12.30 m ²
1/28	Pokój	6.72 m ²
1/29	Łazienka	2.92 m ²
1/30	Wc	1.36 m ²
1/31	Korytarz	5.12 m ²
JAMA	ŁAZIENKA	3.51 m²

Wykonanie audytów energetycznych i dokumentacji projektowej termomodernizacji budynków użyteczności publicznej w ramach przedsięwzięcia pn. "Termomodernizacja budynków użyteczności publicznej na terenie Gminy Chmielnik"

UWAGA:
Wymiary podano w [cm]
Rzędne podano w [m]

LEGENDA:

- ocieplenie styropianem eps70-040 gr. 15cm; λ = 0.040 [W/(mK)]
- okno przeznaczone do wymiany
- drzwi przeznaczone do wymiany

Oznaczenie
Nr pom. | Nazwa pom.
Pow. pom. | Posadzka

UWAGA:
Wszystkie elementy ruchome, a w szczególności elementy stolarki okiennej i drzwiowej należy zamawiać i wykonywać/monować na podstawie zweryfikowanych obmiarów rzeczywistych wykonanych na obiekcie.

UWAGI OGÓLNE WYKONAWCZE:

1. Wszystkie uwagi odnoszą się do firm wykonawczych i podwykonawczych przystępujących do przetargu bądź prac budowlanych.
2. Wykonawca jest zobowiązany do zapoznania się z terenem inwestycji, uzbrojeniem terenu, istniejącymi obiektami wraz z sieciami wewnętrznymi i wszelkimi warunkami mogącymi mieć wpływ na prace rozbiórkowe, remontowe i nowe roboty budowlane.
3. Wszelkie wymiary zweryfikować na budowie przed rozpoczęciem prac budowlanych, należy poinformować projektanta o wszelkich różnicach wymiarowych stanu istniejącego i stanu projektowanego.
4. Nie należy mierzyć wymiarów na rysunkach.
5. Wykonawca jest odpowiedzialny za prowadzenie i wykonanie prac zgodnie z projektem i koordynację z wszystkimi branżami, jak również metody wykonania oraz prace prowadzone przez jego wykonawców.
6. Prace budowlane muszą być prowadzone zgodnie z obowiązującymi przepisami prawnymi, normami i wymogami bezpieczeństwa oraz zgodnie z wymogami sztuki budowlanej.
7. Należy zachować wymagane prawem oznaczenia i warunki ewakuacyjne podczas całości prac budowlanych.
8. Zabezpieczyć teren budowy oraz obiekty remontowane przed szkodami: zapewnić tymczasowe osłony ochronne, ogrodzenia, podpory itp. chroniące obiekt; wykonawca zobowiązany jest do naprawy wyrządzonych szkód na własny koszt.
9. Harmonogram prac wykonawczych, lokalizację sprzętu, dostawy i składowanie materiałów, hałaśliwe rodzaje prac uzgodnić z Inwestorem lub osobami reprezentującymi Inwestora, upoważnionymi do nadzoru prac.
10. Teren budowy należy utrzymać w czystości i porządku, zapewniając bezpieczeństwo wykonawcom i użytkownikom przyległego terenu.
11. Wszelkie zmiany, które wykonawca zdecyduje się wprowadzić, winny być przedstawione Inwestorowi oraz projektantowi do akceptacji.
12. Materiały elewacyjne, wykończeniowe i wszelkie widoczne akcesoria instalacyjne, przed ich wbudowaniem muszą być przedstawione architektowi w celu uzyskania akceptacji.
13. W razie otrzymania rysunków zamiennych obowiązują rysunki z ostatnią datą modyfikacji. Wcześniejsze rysunki traktuje się jako nieaktualne i należy je wycofać z budowy.
14. Kolorystykę wszystkich elementów wykończeniowych, elewacyjnych, widocznych elementów konstrukcyjnych oraz budowlanych, zarówno zewnętrznych jak i wewnętrznych- uzgodnić z Inwestorem.
15. W przypadku pojawienia się wątpliwości interpretacyjnych w projektowanych rozwiązaniach technicznych, należy skontaktować się z autorem opracowania dla jednoznacznego ustalenia sposobu rozwiązania technicznego.

W sprawach nieokreślonych dokumentacją obowiązują:
-warunki techniczne wykonania i odbioru robót budowlano-montażowych
-normy Polskiego Komitetu Normalizacyjnego
-instrukcje, wytyczne, świadectwa dopuszczenia, atesty Instytutu Techniki Budowlanej oraz warunki techniczne producentów i dostawców materiałów budowlano instalacyjnych.

UWAGA:
Przed przystąpieniem do prac dociepleniowych należy bardzo precyzyjnie oczyścić powierzchnie zewnętrzne ścian z wszelkich zanieczyszczeń, grzybów itp. zgodnie ze sztuką budowlaną, celem prawidłowego dołożenia nowej izolacji cieplnej ścian.

BUDYNEK: Środowiskowy Dom Samopomocy w Chmielniku
ul. Dygasińskiego 12, 26-020 Chmielnik

INWESTOR: GMINA CHMIELNIK
Plac Kościuszki 7
26-020 Chmielnik

WYKONAWCA: PROJEKT-TECHNIKA Sp. j.
ul. Skibińskiego 13
25-819 Kielce
tel. 886 720 094
e-mail: biuro@projekt-technika.pl
www.projekt-technika.pl

AUTORZY OPRAWOWANIA:

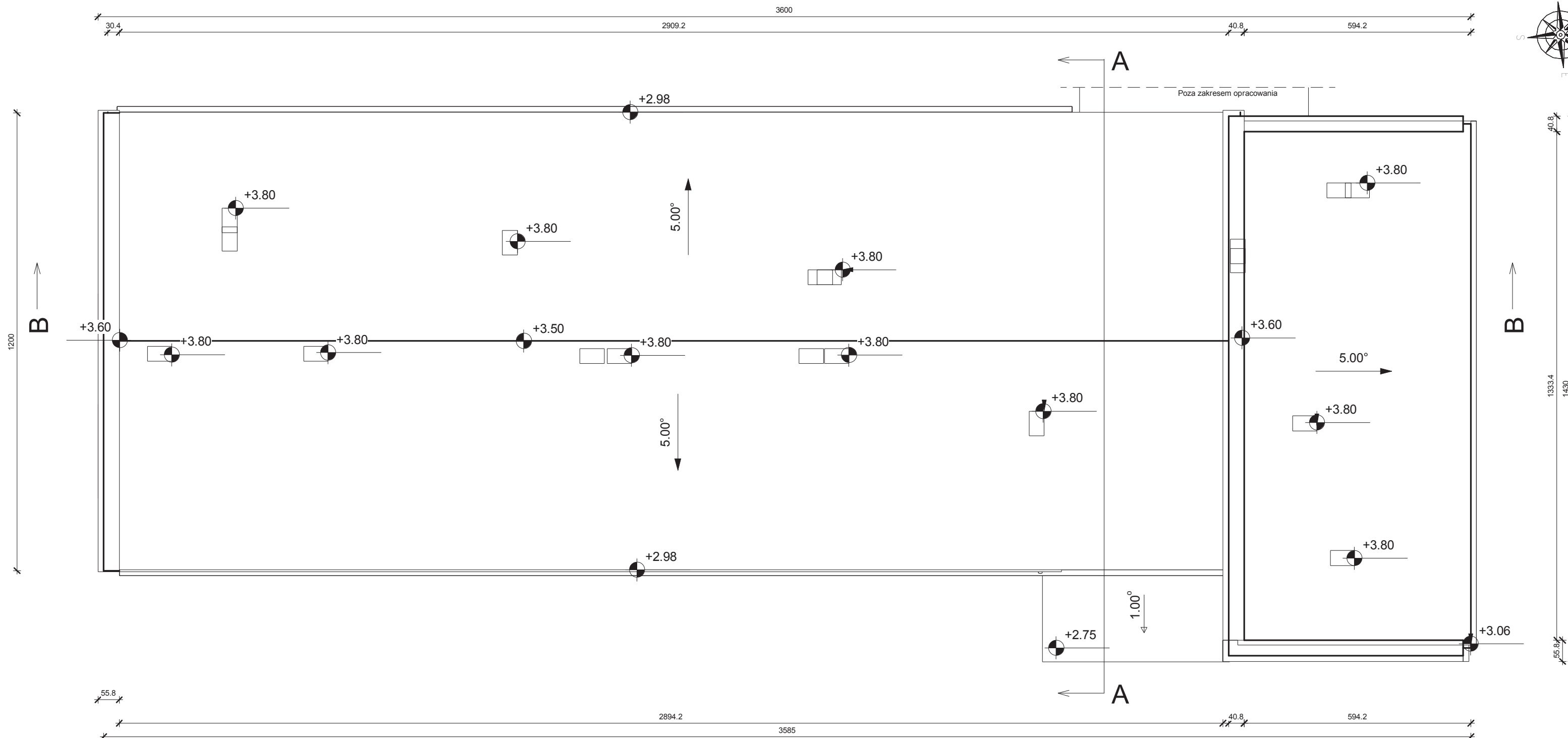
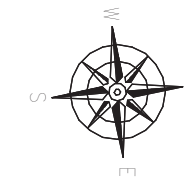
Funkcja	Imię i nazwisko	Uprawnienia budowlane	Podpis
Projektant	mgr inż. arch. Paweł Czarnecki	Uprawnienia nr 171/SWOKK/2013 do projektowania bez ograniczeń w specjalności architektonicznej	
Asystent	mgr inż. Michał Szulowski	-----	

Skala: **1:100** Branża: **ARCHITEKTURA**

Temat: **Rzut parteru** Nr rys.: **II//ARCH/02**

Data opracowania projektu: Maj 2016

RZUT DACHU
SKALA 1:100



Wykonanie audytów energetycznych i dokumentacji projektowej termomodernizacji budynków użyteczności publicznej w ramach przedsięwzięcia pn. "Termomodernizacja budynków użyteczności publicznej na terenie Gminy Chmielnik"

UWAGA:
Wymiary podano w [cm]
Rzędne podano w [m]

UWAGI OGÓLNE WYKONAWCZE:

1. Wszystkie uwagi odnoszą się do firm wykonawczych i podwykonawczych przystępujących do przetargu bądź prac budowlanych.
2. Wykonawca jest zobowiązany do zapoznania się z terenem inwestycji, uzbrojeniem terenu, istniejącymi obiektami wraz z sieciami wewnętrznymi i wszelkimi warunkami mogącymi mieć wpływ na prace rozbiórkowe, remontowe i nowe roboty budowlane.
3. Wszelkie wymiary zweryfikować na budowie przed rozpoczęciem prac budowlanych, należy poinformować projektanta o wszelkich różnicach wymiarowych stanu istniejącego i stanu projektowanego.
4. Nie należy mierzyć wymiarów na rysunkach.
5. Wykonawca jest odpowiedzialny za prowadzenie i wykonanie prac zgodnie z projektem i koordynację z wszystkimi branżami, jak również metody wykonania oraz prace prowadzone przez jego wykonawców.
6. Prace budowlane muszą być prowadzone zgodnie z obowiązującymi przepisami prawnymi, normami i wymogami bezpieczeństwa oraz zgodnie z wymogami sztuki budowlanej.
7. Należy zachować wymagane prawem oznaczenia i warunki ewakuacyjne podczas całości prac budowlanych.
8. Zabezpieczyć teren budowy oraz obiekty remontowane przed uszkodzami: zapewnić tymczasowe osłony ochronne, ogrodzenia, podpory itp. chroniące obiekt; wykonawca zobowiązany jest do naprawy wyrządzonych szkód na własny koszt.
9. Harmonogram prac wykonawczych, lokalizację sprzętu, dostawy i składowanie materiałów, hałasliwe rodzaje prac uzgodnić z Inwestorem lub osobami reprezentującymi Inwestora, upoważnionymi do nadzoru prac.
10. Teren budowy należy utrzymać w czystości i porządku, zapewniając bezpieczeństwo wykonawcom i użytkownikom przyległego terenu.
11. Wszelkie zmiany, które wykonawca zdecyduje się wprowadzić, winny być przedstawione Inwestorowi oraz projektantom do akceptacji.
12. Materiały elewacyjne, wykończeniowe i wszelkie widoczne akcesoria instalacyjne, przed ich wbudowaniem muszą być przedstawione architektowi w celu uzyskania akceptacji.
13. W razie otrzymania rysunków zamiennych obowiązują rysunki z ostatnią datą modyfikacji. Wcześniejsze rysunki traktuje się jako nieaktualne i należy je wycofać z budowy.
14. Kolorystyka wszystkich elementów wykończeniowych, elewacyjnych, widocznych elementów konstrukcyjnych oraz budowlanych, zarówno zewnętrznych jak i wewnętrznych- do uzgodnienia z Inwestorem.
15. W przypadku pojawienia się wątpliwości interpretacyjnych w projektowanych rozwiązaniach technicznych, należy skontaktować się z autorem opracowania dla jednoznacznego ustalenia sposobu rozwiązania technicznego.

W sprawach nieokreślonych dokumentacją obowiązują:
-warunki techniczne wykonania i odbioru robót budowlano-montażowych
-normy Polskiego Komitetu Normalizacyjnego
-instrukcje, wytyczne, świadectwa dopuszczenia, atesty Instytutu Techniki Budowlanej oraz warunki techniczne producentów i dostawców materiałów budowlano instalacyjnych.

UWAGA:
Przed przystąpieniem do prac dociepleniowych należy bardzo precyzyjnie oczyścić powierzchnie zewnętrzne ścian z wszelkich zanieczyszczeń, grzybów itp. zgodnie ze sztuką budowlaną, celem prawidłowego dołożenia nowej izolacji cieplnej ścian.

**BUDYNEK: Środowiskowy Dom Samopomocy w Chmielniku
ul. Dygasińskiego 12, 26-020 Chmielnik**

**INWESTOR: GMINA CHMIELNIK
Plac Kościuszki 7
26-020 Chmielnik**

WYKONAWCA: PROJEKT-TECHNIKA Sp.j.
ul. Skibińskiego 13
25-819 Kielce
tel. 886 720 094
e-mail: biuro@projekt-technika.pl
www.projekt-technika.pl



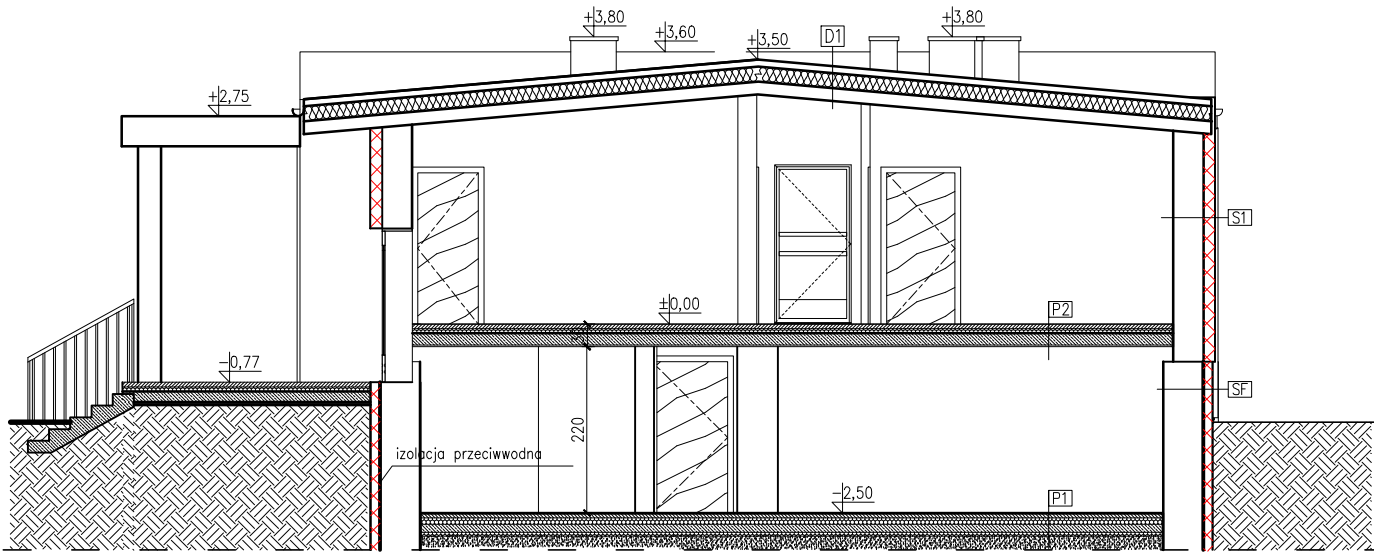
AUTORZY OPRAWOWANIA:

Funkcja	Imię i nazwisko	Uprawnienia budowlane	Podpis
Projektant	mgr inż. arch. Paweł Czarnecki	Uprawnienia nr 171/SWOKK/2013 do projektowania bez ograniczeń w specjalności architektonicznej	
Asystent	mgr inż. Michał Szulowski	-----	

Skala: **1:100** Branża: **ARCHITEKTURA**

Temat: **Rzut dachu** Nr rys.: **II/ARCH/03**

Data opracowania projektu: Maj 2016



P1

PODŁOGA NA GRUNCIE

pos. wg rzutu gr.2 cm
wylewka cem. zbrojona siatką stalową gr.5cm
folia izolacyjna
styropian gr.8 cm
izolacja 2xpapa termozgrzewalna
beton B10 zbrojony siatką prętów #8c015cm (górk i dołem) stal ALLIN gr.10cm
styropian ekstrudowany gr.5cm
piasek ubity warstwami gr.15 cm, ls>0,98

P2

STROP NAD PARTEREM

pos. istniejąca gr.2,5 cm
wylewka cem. zbrojona zbrojeniem rozproszonym gr.6cm
styropian gr.6 cm
folia izolacyjna
plyta żelbetowa gr.14 cm
tylnk cem.-wap. gr.1,5cm

D1

DACH OCIEPLONY

papa termozgrzewalna
wylewka cem. gr. 4cm
folia
styropian twardy gr. 20cm
strop istniejący pl. wielootwor

S1

ŚCIANA ZEWNĘTRZNA

tylnk mineralny
styropian EPS gr.15cm
$\lambda=0,040$ [W/mK]
ściana istniejąca
tylnk cem.-wap.

SF

ŚCIANA FUNDAMENTOWA

tylnk mineralny
styrodur gr.12cm
$\lambda=0,033$ [W/mK]
izolacja przeciwwodna
ściana istniejąca
tylnk cem.-wap.

UWAGI OGÓLNE WYKONAWCZE:

1. Wszystkie uwagi odnoszą się do firm wykonawczych i podwykonawczych przystępujących przetargu bądź prac budowlanych.
2. Wykonawca jest zobowiązany do zapoznania się z terenem inwestycji, uzbrojeniem terenu, istniejącymi obiektami wraz z sieciami wewnętrznymi i wszelkimi warunkami mogącymi mieć wpływ na prace rozbiórkowe, remontowe i nowe roboty budowlane.
3. Wszelkie wymiary zweryfikować na budowie przed rozpoczęciem prac budowlanych, należy poinformować projektanta o wszelkich różnicach wymiarowych stanu istniejącego i stanu projektowanego.
4. Nie należy mierzyć wymiarów na rysunkach.
5. Wykonawca jest odpowiedzialny za prowadzenie i wykonanie prac zgodnie z projektem i koordynację z wszystkimi branżami, jak również metody wykonania oraz prace prowadzone przez jego wykonawców.
6. Prace budowlane muszą być prowadzone zgodnie z obowiązującymi przepisami prawnymi, normami i wymogami bezpieczeństwa oraz zgodnie z wymogami sztuki budowlanej.
7. Należy zachować wymagane prawem oznaczenia i warunki ewakuacyjne podczas całości prac budowlanych.
8. Zabezpieczyć teren budowy oraz obiekty remontowane przed uszkodzaniem: zapewnić tymczasowe osłony ochronne, ogrodzenia, podpory itp. chroniące obiekt; wykonawca zobowiązany jest do naprawy wyrządzonych szkód na własny koszt.
9. Harmonogram prac wykonawczych, lokalizację sprzętu, dostawy i składowanie materiałów, hałaśliwe rodzaje prac uzgodnić z Inwestorem lub osobami reprezentującymi Inwestora, upoważnionymi do nadzoru prac.
10. Teren budowy należy utrzymać w czystości i porządku, zapewniając bezpieczeństwo wykonawcom i użytkownikom przyległego terenu.
11. Wszelkie zmiany, które wykonawca zdecyduje się wprowadzić, winny być przedstawione Inwestorowi oraz projektantowi do akceptacji.
12. Materiały elewacyjne, wykończeniowe i wszelkie widoczne akcesoria instalacyjne, przed ich wbudowaniem muszą być przedstawione architektowi w celu uzyskania akceptacji.
13. W razie otrzymania rysunków zamiennych obowiązują rysunki z ostatnią datą modyfikacji.
14. Wcześniejsze rysunki traktuje się jako nieaktualne i należy je wycofać z budowy.
15. Kolorystyka wszystkich elementów wykończeniowych, elewacyjnych, widocznych elementów konstrukcyjnych oraz budowlanych, zarówno zewnętrznych jak i wewnętrznych - do uzgodnienia z Inwestorem.
16. W przypadku pojawienia się wątpliwości interpretacyjnych w projektowanych rozwiązaniach, należy skontaktować się z autorem opracowania dla jednoznacznego ustalenia sposobu rozwiązania technicznego.

W sprawach nieokreślonych dokumentacją obowiązują:

- warunki techniczne wykonania i odbioru robót budowlano-montażowych
- normy Polskiego Komitetu Normalizacyjnego
- instrukcje, wytyczne, świadectwa dopuszczenia, atesty Instytutu Techniki Budowlanej oraz warunki techniczne producentów i dostawców materiałów budowlano instalacyjnych.

UWAGA:

Przed przystąpieniem do prac dociepleniowych należy precyzyjnie oczyścić powierzchnie zewnętrzne ścian z wszelkich zanieczyszczeń, grzybów itp. zgodnie ze sztuką budowlaną, celem prawidłowego dołożenia nowej izolacji cieplnej ścian.

UWAGA:

Wszelkie elementy ruchome, a w szczególności elementy stolarki okiennej i drzwiowej należy zamawiać i wykonywać/monować na podstawie zweryfikowanych obmiarów rzeczywistych wykonanych na obiekcie.

Wykonanie audytów energetycznych i dokumentacji projektowej termomodernizacji budynków użyteczności publicznej w ramach przedsięwzięcia pn. "Termomodernizacja budynków użyteczności publicznej na terenie Gminy Chmielnik"

LEGENDA:

- ocieplenie styropianem EPS gr. 15cm; $\lambda=0.040$ [W/(mK)]
- ocieplenie styrodurem gr. 12cm; $\lambda=0.033$ [W/(mK)]
- cała stolarka okienna przeznaczona do wymiany w istniejących otworach
- drzwi zewnętrzne przeznaczane do wymiany w istniejących otworach

UWAGA:

Wymiary podano w [cm]
Rzędne podano w [m]

BUDYNEK: Środowiskowy Dom Samopomocy w Chmielniku
ul. Dygasińskiego 12, 26-020 Chmielnik

INWESTOR: GMINA CHMIELNIK
Plac Kościuszki 7
26-020 Chmielnik

WYKONAWCA: PROJEKT-TECHNIKA Sp.j.

ul. Skibińskiego 13
25-819 Kielce
tel. 886 720 094
e-mail: biuro@projekt-technika.pl
www.projekt-technika.pl



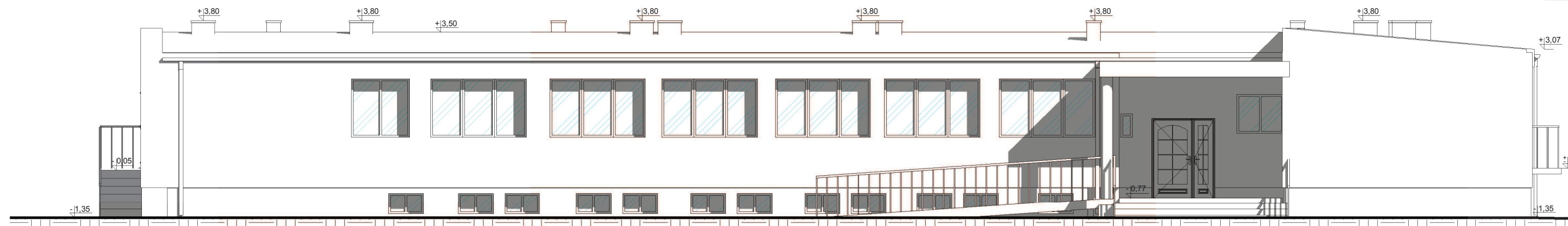
AUTORZY OPRACOWANIA:

Funkcja	Imię i nazwisko	Uprawnienia budowlane	Podpis
Projektant	mgr inż. arch. Paweł Czarecki	Uprawnienia nr 171/SWOKK/2013 do projektowania bez ograniczeń w specjalności architektonicznej	
Asystent	mgr inż. Michał Szulowski	-----	

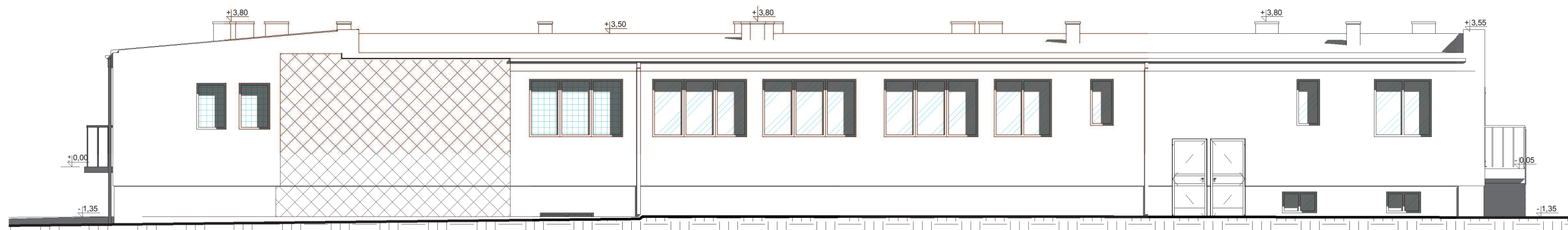
Skala:	1:100	Branża: ARCHITEKTURA
Temat:	Przekrój A-A	Nr rys.: II/ARCH/04
Data opracowania projektu: Maj 2016		

ELEWACJE
SKALA 1:100

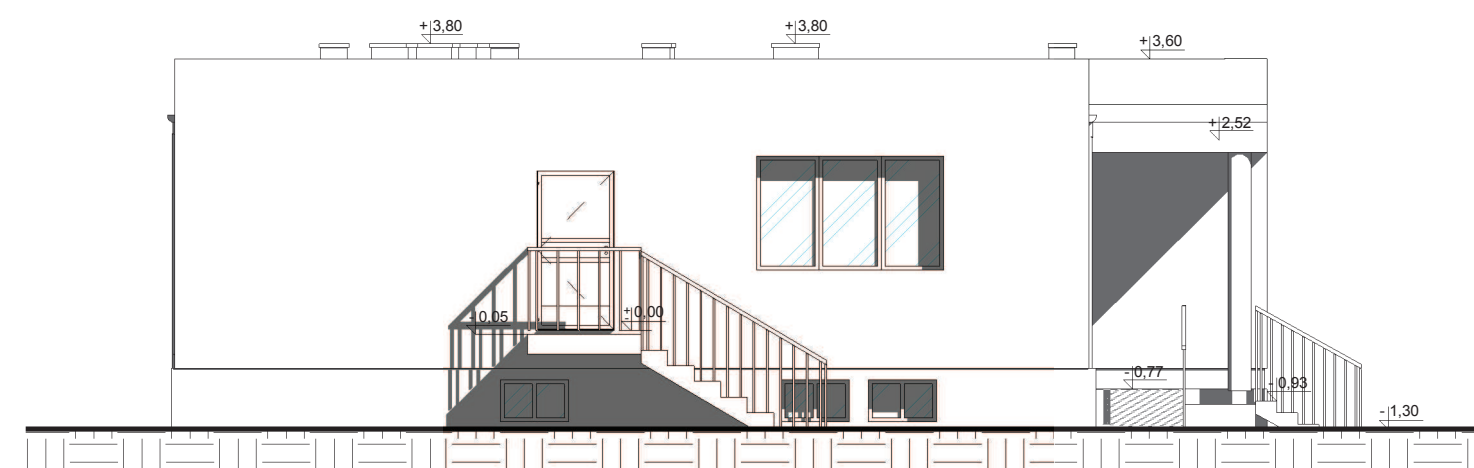
ELEWACJA WSCHODNIA



ELEWACJA ZACHODNIA



ELEWACJA POŁUDNIOWA

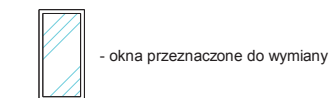


ELEWACJA PÓŁNOCNA



Wykonanie audytów energetycznych i dokumentacji projektowej termomodernizacji budynków użyteczności publicznej w ramach przedsięwzięcia pn. "Termomodernizacja budynków użyteczności publicznej na terenie Gminy Chmielnik"

LEGENDA:



Należy wymienić wszystkie elementy stolarki drzwiowej zewnętrznej

UWAGA:

Wszelkie elementy ruchome, a w szczególności elementy stolarki okiennej i drzwiowej należy zamawiać i wykonywać/monować na podstawie zweryfikowanych obmiarów rzeczywistych wykonanych na obiekcie.

UWAGI OGÓLNE WYKONAWCZE:

1. Wszystkie uwagi odnoszą się do firm wykonawczych i podwykonawczych przystępujących do przetargu bądź prac budowlanych.
2. Wykonawca jest zobowiązany do zapoznania się z terenem inwestycji, ukształtem terenu, istniejącymi obiektami wraz z sieciami wewnętrznymi i wszelkimi warunkami mogącymi mieć wpływ na prace rozbiórkowe, remontowe i nowe roboty budowlane.
3. Wszelkie wymiary zweryfikować na budowie przed rozpoczęciem prac budowlanych, należy poinformować projektanta o wszelkich różnicach wymiarowych stanu istniejącego i stanu projektowanego.
4. Nie należy mierzyć wymiarów na rysunkach.
5. Wykonawca jest odpowiedzialny za prowadzenie i wykonanie prac zgodnie z projektem i koordynację z wszystkimi branżami, jak również metody wykonania oraz prace prowadzone przez jego wykonawców.
6. Prace budowlane muszą być prowadzone zgodnie z obowiązującymi przepisami prawnymi, normami i wymogami bezpieczeństwa oraz zgodnie z wymogami sztuki budowlanej.
7. Należy zachować wymagane prawem oznaczenia i warunki ewakuacyjne podczas całości prac budowlanych.
8. Zabezpieczyć teren budowy oraz obiekty remontowane przed szkodami: zapewnić tymczasowe osłony ochronne, ogrodzenia, podpory itp. chroniące obiekt; wykonawca zobowiązany jest do naprawy wyrządzonych szkód na własny koszt.
9. Harmonogram prac wykonawczych, lokalizację sprzętu, dostawy i składowanie materiałów, hałaśliwe rodzaje prac uzgodnić z Inwestorem lub osobami reprezentującymi Inwestora, upoważnionymi do nadzoru prac.
10. Teren budowy należy utrzymywać w czystości i porządku, zapewniając bezpieczeństwo wykonawcom i użytkownikom przyległego terenu.
11. Wszelkie zmiany, które wykonawca zdecydował się wprowadzić, winny być przedstawione Inwestorowi oraz projektantowi do akceptacji.
12. Materiały elewacyjne, wykończeniowe i wszelkie widoczne akcesoria instalacyjne, przed ich wbudowaniem muszą być przedstawione architektowi w celu uzyskania akceptacji.
13. W razie otrzymania rysunków zamiennych obowiązują rysunki z ostatnią datą modyfikacji. Wcześniejsze rysunki traktuje się jako nieaktualne i należy je wycofać z budowy.
14. Kolorystyka wszystkich elementów wykończonych, elewacyjnych, widocznych elementów konstrukcyjnych oraz budowlanych, zarówno zewnętrznych jak i wewnętrznych - do uzgodnienia z Inwestorem.
15. W przypadku pojawienia się wątpliwości interpretacyjnych w projektowanych rozwiązaniach technicznych, należy skontaktować się z autorem opracowania dla jednoznacznego ustalenia sposobu rozwiązania technicznego.

W sprawach nieokreślonych dokumentacją obowiązują:

- warunki techniczne wykonania i odbioru robót budowlano-montażowych
- normy Polskiego Komitetu Normalizacyjnego
- instrukcje, wytyczne, świadectwa dopuszczenia, atesty Instytutu Techniki Budowlanej oraz warunki techniczne producentów i dostawców materiałów budowlano instalacyjnych.

UWAGA:

Przed przystąpieniem do prac dociepleniowych należy bardzo precyzyjnie oczyścić powierzchnie zewnętrzne ścian z wszelkich zanieczyszczeń, grzybów itp. zgodnie ze sztuką budowlaną, celem prawidłowego dołożenia nowej izolacji cieplnej ścian.

BUDYNEK: Środowiskowy Dom Samopomocy w Chmielniku
ul. Dygasińskiego 12, 26-020 Chmielnik

INWESTOR: GMINA CHMIELNIK
Plac Kościuszki 7
26-020 Chmielnik

WYKONAWCA: PROJEKT-TECHNIKA Sp.j.
ul. Skibińskiego 13
25-819 Kielce
tel. 886 720 094
e-mail: biuro@projekt-technika.pl
www.projekt-technika.pl



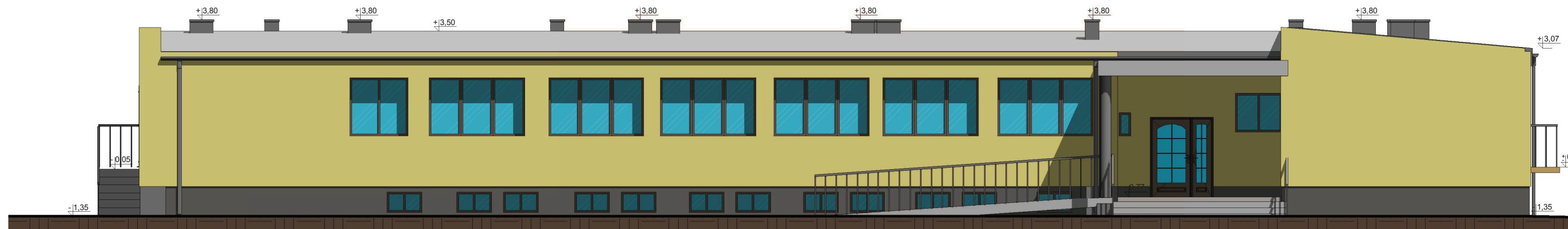
AUTORZY OPRAWOWANIA:

Funkcja	Imię i nazwisko	Uprawnienia budowlane	Podpis
Projektant	mgr inż. arch. Paweł Czarniecki	Uprawnienia nr 171/SWOKK/2013 do projektowania bez ograniczeń w specjalności architektonicznej	
Asystent	mgr inż. Michał Szulowski	-----	

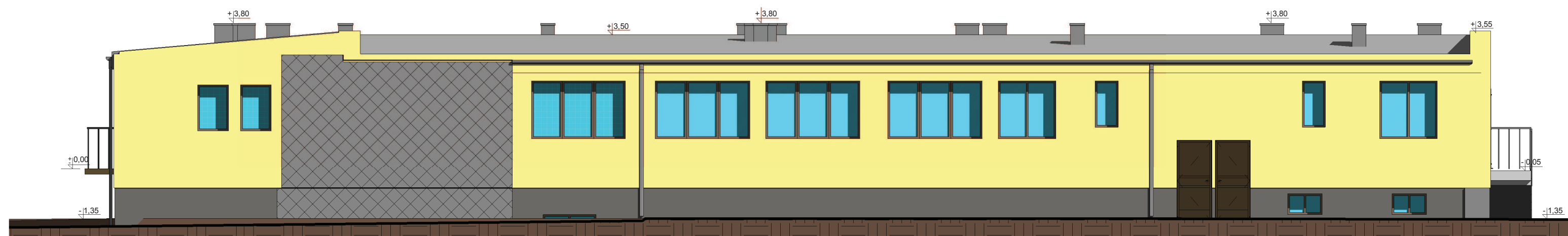
Skala:	1:100	Branża: ARCHITEKTURA
Temat:	<i>Elewacje budynku</i>	Nr rys.: II/ARCH/05
Data opracowania projektu: Maj 2016		

ELEWACJE
SKALA 1:100

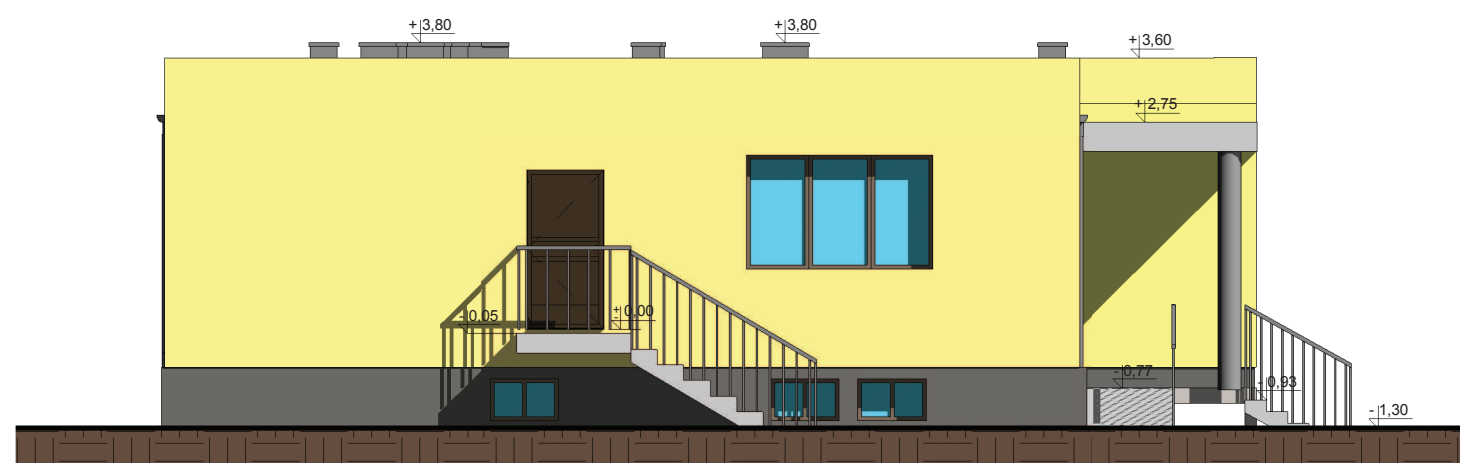
ELEWACJA WSCHODNIA



ELEWACJA ZACHODNIA



ELEWACJA POŁUDNIOWA



ELEWACJA PÓLNOCN



Wykonanie audytów energetycznych i dokumentacji projektowej termomodernizacji budynków użyteczności publicznej w ramach przedsięwzięcia pn. "Termomodernizacja budynków użyteczności publicznej na terenie Gminy Chmielnik"

- LEGENDA:
1. ŚCIANY ZEWNĘTRZNE: projektowany kolor RAL 1018
 2. ŚCIANY ZEWNĘTRZNE, GZYMS, COKÓŁ: projektowany kolor RAL 000 45 00
 3. DACH: istniejący kolor pokrycia
 4. RYNNY, RURY SPUSTOWE: istniejący kolor
 5. SCHODY: istniejący kolor

UWAGA!
Projektowane kolory i rozwiązania stanowią jedynie propozycję. Kolorystyka elementów wykończeniowych, elewacyjnych, widocznych elementów konstrukcyjnych oraz budowlanych do uzgodnienia z Inwestorem na etapie wykonawczym.

- UWAGI OGÓLNE WYKONAWCZE:
1. Wszystkie uwagi odnoszą się do firm wykonawczych i podwykonawczych przystępujących do przetargu bądź prac budowlanych.
 2. Wykonawca jest zobowiązany do zapoznania się z terenem inwestycji, uzbrojeniem terenu, istniejącymi obiektami wraz z sieciami wewnętrznymi i wszelkimi warunkami mogącymi mieć wpływ na prace rozbiórkowe, remontowe i nowe roboty budowlane.
 3. Wszelkie wymiary zweryfikować na budowie przed rozpoczęciem prac budowlanych, należy poinformować projektanta o wszelkich różnicach wymiarowych stanu istniejącego i stanu projektowanego.
 4. Nie należy mierzyć wymiarów na rysunkach.
 5. Wykonawca jest odpowiedzialny za prowadzenie i wykonanie prac zgodnie z projektem i koordynację z wszystkimi branżami, jak również metody wykonania oraz prace prowadzone przez jego wykonawców.
 6. Prace budowlane muszą być prowadzone zgodnie z obowiązującymi przepisami prawnymi, normami i wymogami bezpieczeństwa oraz zgodnie z wymogami sztuki budowlanej.
 7. Należy zachować wymagane prawem oznaczenia i warunki ewakuacyjne podczas całości prac budowlanych.
 8. Zabezpieczyć teren budowy oraz obiekty remontowane przed szkodami: zapewnić tymczasowe osłony ochronne, ogrodzenia, podpory itp. chroniące obiekt; wykonawca zobowiązany jest do naprawy wyrządzonych szkód na własny koszt.
 9. Harmonogram prac wykonawczych, lokalizację sprzętu, dostawy i składowanie materiałów, hałaśliwe rodzaje prac uzgodnić z Inwestorem lub osobami reprezentującymi inwestora, upoważnionymi do nadzoru prac.
 10. Teren budowy należy utrzymywać w czystości i porządku, zapewniając bezpieczeństwo wykonawcom i użytkownikom przyległego terenu.
 11. Wszelkie zmiany, które wykonawca zdecyduje się wprowadzić, winny być przedstawione Inwestorowi oraz projektantowi do akceptacji.
 12. Materiały elewacyjne, wykończeniowe i wszelkie widoczne akcesoria instalacyjne, przed ich wbudowaniem muszą być przedstawione architektowi w celu uzyskania akceptacji.
 13. W razie otrzymania rysunków zamiennych obowiązują rysunki z ostatnią datą modyfikacji. Wcześniejsze rysunki traktuje się jako nieaktualne i należy je wycofać z budowy.
 14. Kolorystyka wszystkich elementów wykończeniowych, elewacyjnych, widocznych elementów konstrukcyjnych oraz budowlanych, zarówno zewnętrznych jak i wewnętrznych- do uzgodnienia z Inwestorem.
 15. W przypadku pojawienia się wątpliwości interpretacyjnych w projektowanych rozwiązaniach technicznych, należy skontaktować się z autorem opracowania dla jednoznacznego ustalenia sposobu rozwiązania technicznego.

W sprawach nieokreślonych dokumentacją obowiązującą:
-warunki techniczne wykonania i odbioru robót budowlano-montażowych
-normy Polskiego Komitetu Normalizacyjnego
-instrukcje, wytyczne, świadectwa dopuszczenia, atesty Instytutu Techniki Budowlanej oraz warunki techniczne producentów i dostawców materiałów budowlano instalacyjnych.

UWAGA:
Przed przystąpieniem do prac dociepleniowych należy bardzo precyzyjnie oczyścić powierzchnie zewnętrzne ścian z wszelkich zanieczyszczeń, grzybów itp. zgodnie ze sztuką budowlaną, celem prawidłowego dołożenia nowej izolacji cieplnej ścian.

BUDYNEK: Środowiskowy Dom Samopomocy w Chmielniku
ul. Dygasińskiego 12, 26-020 Chmielnik

INWESTOR: GMINA CHMIELNIK
Plac Kościuszki 7
26-020 Chmielnik

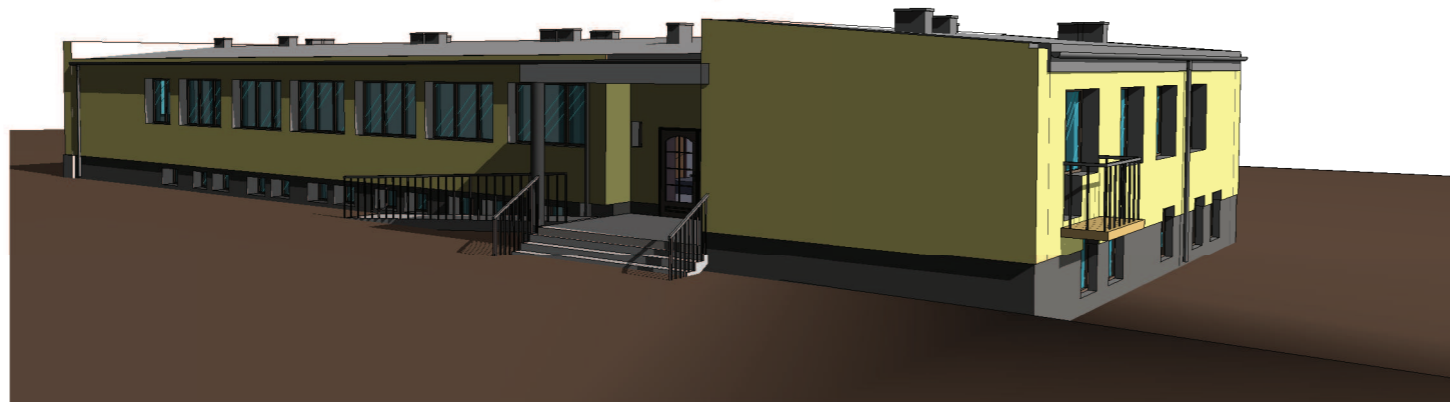
WYKONAWCA: PROJEKT-TECHNIKA Sp.j.
ul. Skibińskiego 13
25-819 Kielce
tel. 886 720 094
e-mail: biuro@projekt-technika.pl
www.projekt-technika.pl



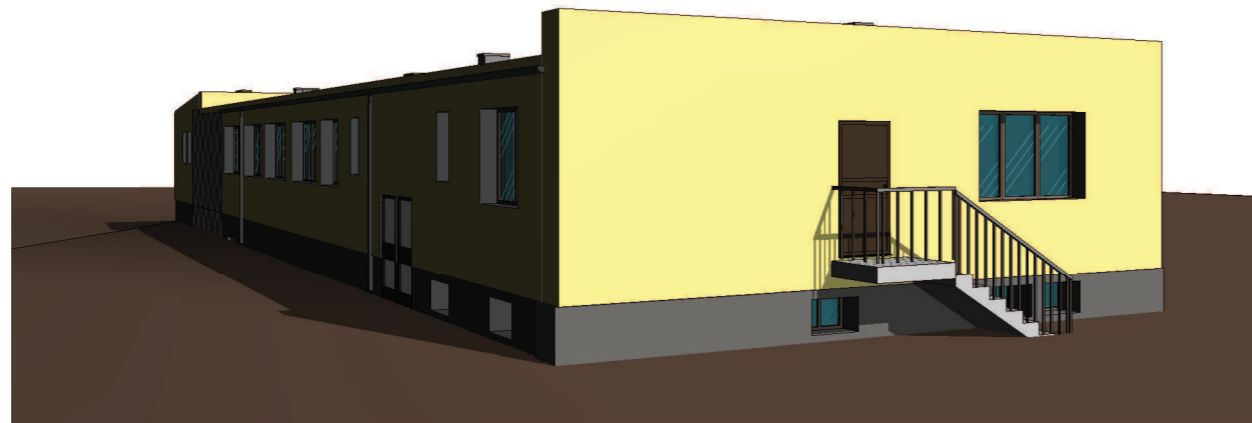
AUTORZY OPRACOWANIA:			
Funkcja	Imię i nazwisko	Uprawnienia budowlane	Podpis
Projektant	mgr inż. arch. Paweł Czarniecki	Uprawnienia nr 171/SWOKK/2013 do projektowania bez ograniczeń w specjalności architektonicznej	
Asystent	mgr inż. Michał Szulowski	-----	

Skala: **1:100** Branża: **ARCHITEKTURA**
Temat: **Kolorystyka elewacji budynku** Nr rys.: **II/ARCH/06**
Data opracowania projektu: **Maj 2016**

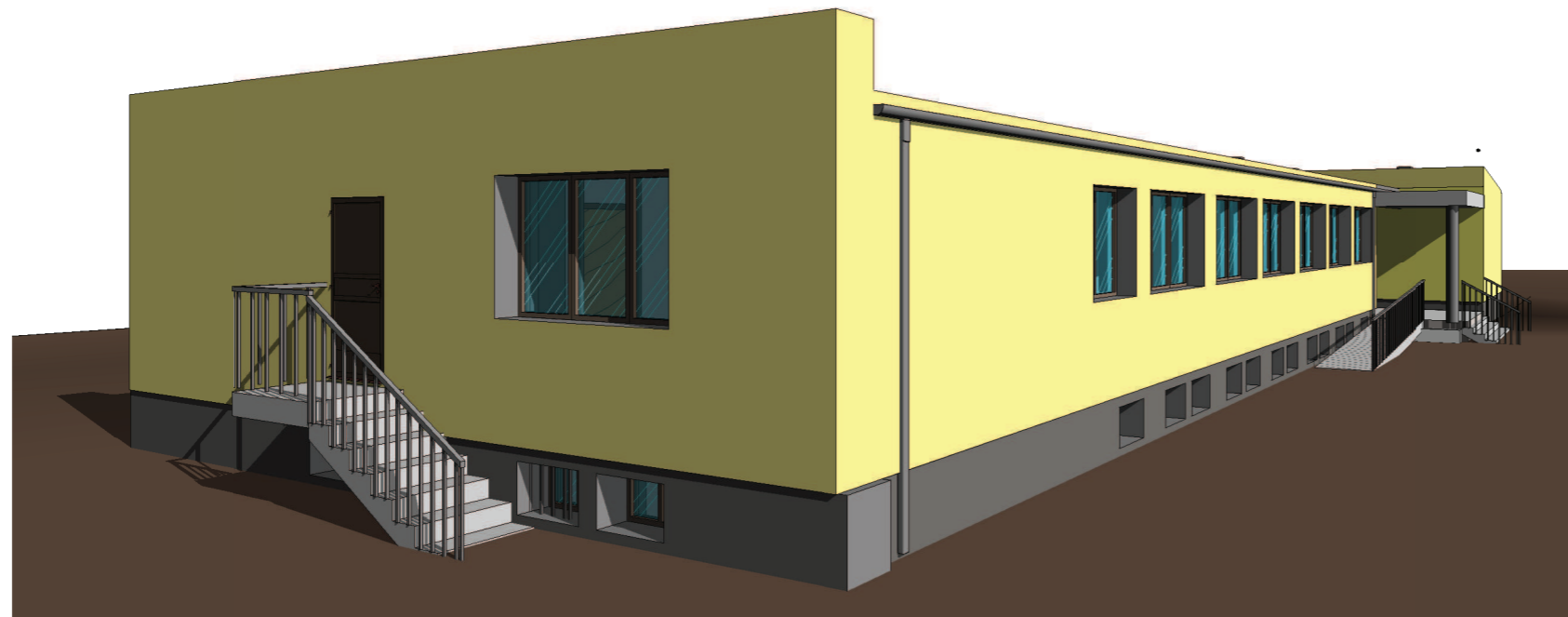
Widok od strony wschodniej i północnej



Widok od strony południowej i zachodniej



Widok od strony południowej i wschodniej



Wykonanie audytów energetycznych i dokumentacji projektowej termomodernizacji budynków użyteczności publicznej w ramach przedsięwzięcia pn. "Termomodernizacja budynków użyteczności publicznej na terenie Gminy Chmielnik"

BUDYNEK: Środowiskowy Dom Samopomocy w Chmielniku
ul. Dygasińskiego 12, 26-020 Chmielnik

INWESTOR: GMINA CHMIELNIK
Plac Kościuszki 7
26-020 Chmielnik

WYKONAWCA: PROJEKT-TECHNIKA Sp.j.

ul. Skibińskiego 13
25-819 Kielce
tel. 886 720 094
e-mail: biuro@projekt-technika.pl
www.projekt-technika.pl



AUTORZY OPRACOWANIA:

Funkcja	Imię i nazwisko	Uprawnienia budowlane	Podpis
Projektant	mgr inż. arch. Paweł Czarnecki	Uprawnienia nr 171/SWOKK/2013 do projektowania bez ograniczeń w specjalności architektonicznej	
Asystent	mgr inż. Michał Szulowski	-----	
	-----	-----	

Skala: 1:100

Temat: Wizualizacja budynku w 3D

Data opracowania projektu: Maj 2016

Branża: INWENTARYZACJA

Nr rys.: II/ARCH/07

WYKAZ STOLARKI
OKIENNEJ I DRZWIOWEJ
skala 1:100

WYKAZ STOLARKI OKIENNEJ

SYMBOL	01	02	03	04	05	06	07	08	09	010	0b1
SCHEMAT (1:100)											
WYM. ZEW. (m)	Szerokość 90	90	150	60	245	240	80	90	120	30	90
WYM. WŁOŚ. (szt.)	55	110	145	120	145	140	120	145	100	60	220
WYM. WŁOŚ. (szt.)	17	5	-	-	-	-	-	-	-	-	-
WYM. WŁOŚ. (szt.)	-	-	6	2	10	1	2	1	1	1	1

UWAGA: WYMIARY STOLARKI OKIENNEJ: podano wymiary w świetle ościeży (otwór w ścianie w stanie istniejącym)

WYKAZ STOLARKI DRZWIOWEJ ZEWNĘTRZNEJ

SYMBOL	Dz1	Dz2	Dz3
SCHEMAT (1:100)			
Wymiary w świetle ościeżnicy [cm]	160/200	90/210	100/210
Skrzydło	P L	P L	P L
WYM. WŁOŚ. (szt.)	-	-	-
WYM. WŁOŚ. (szt.)	1	1	1
RAZEM	1	1	2

UWAGI:

Wymiana okien istniejących na okna szczelne o współczynniku przenikania ciepła $U=1,1$ [W/m K] dla ramy i przeszklenia. Stolarka szczelna $0,5 < \alpha < 1,0$

Wymiana drzwi zewnętrznych istniejących na drzwi zewnętrzne szczelne o współczynniku przenikania ciepła $U=1,5$ [W/m K] dla ramy i przeszklenia. Stolarka szczelna $0,5 < \alpha < 1,0$

UWAGA:

Wszystkie elementy ruchome, a w szczególności elementy stolarki okiennej i drzwiowej należy zamawiać i wykonywać /monować na podstawie zweryfikowanych obmiarów rzeczywistych wykonanych na obiekcie. Wszystkie okna wykonać jako uchylno-rozwiernie.

Wykonanie audytów energetycznych i dokumentacji projektowej termomodernizacji budynków użyteczności publicznej w ramach przedsięwzięcia pn. "Termomodernizacja budynków użyteczności publicznej na terenie Gminy Chmielnik"

BUDYNEK: Środowiskowy Dom Samopomocy w Chmieliniku

ul. Dygasińskiego 12, 26-020 Chmielnik

INWESTOR: GMINA CHMIELNIK

Plac Kościuszki 7
26-020 Chmielnik

WYKONAWCA: PROJEKT-TECHNIKA Sp.j.

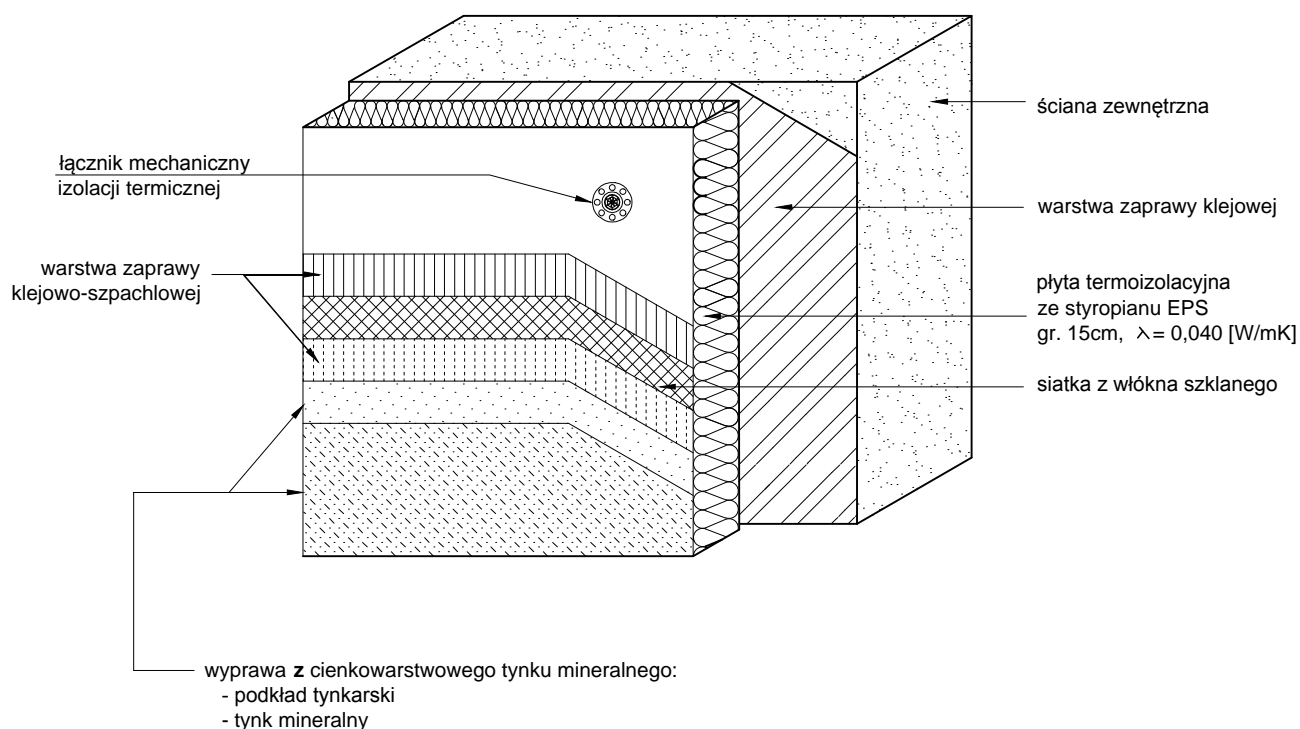
ul. Skibińskiego 13
25-819 Kielce
tel. 886 720 094
e-mail: biuro@projekt-technika.pl
www.projekt-technika.pl



AUTORZY OPRACOWANIA:

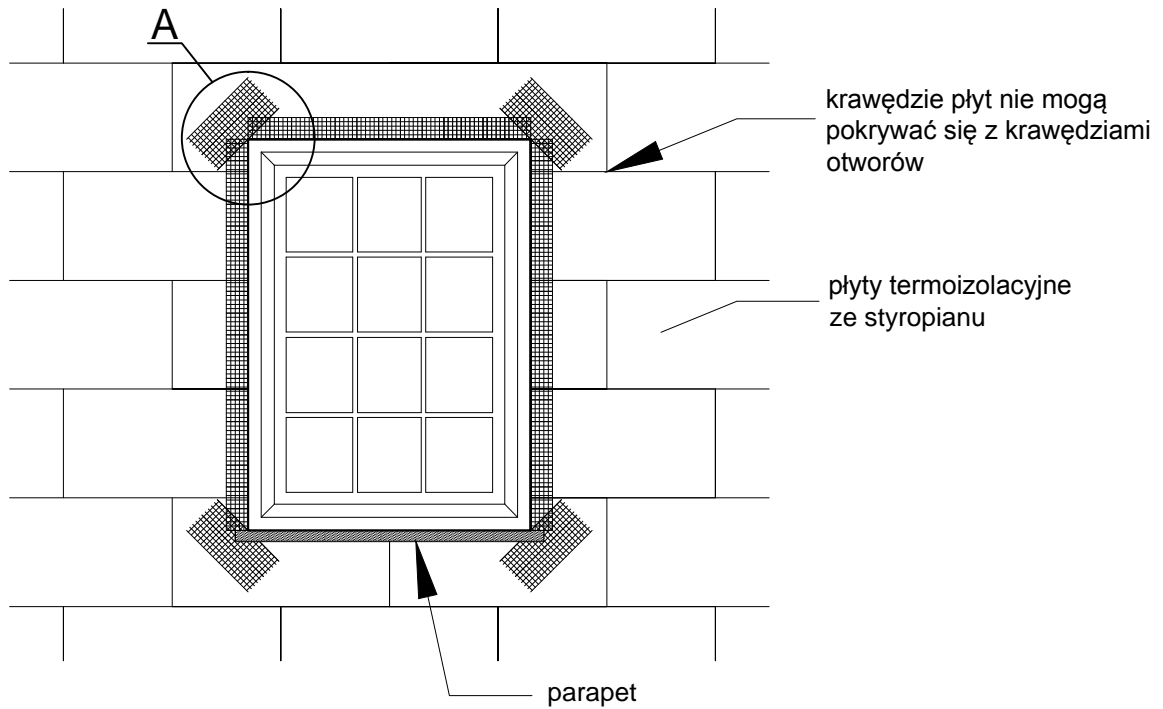
Funkcja	Imię i nazwisko	Uprawnienia budowlane	Podpis
Projektant	mgr inż. arch. Paweł Czarniecki	Uprawnienia nr 171/SWOKK/2013 do projektowania bez ograniczeń w specjalności architektonicznej	
Asystent	mgr inż. Michał Szulowski		
Skala:	1:100		
Temat:	Wykaz stolarki okiennej i drzwiowej		
Data opracowania projektu: Maj 2016			
		Branża: ARCHITEKTURA	
		Nr rys.:	II/ARCH/08

Układ warstw systemu docieplenia

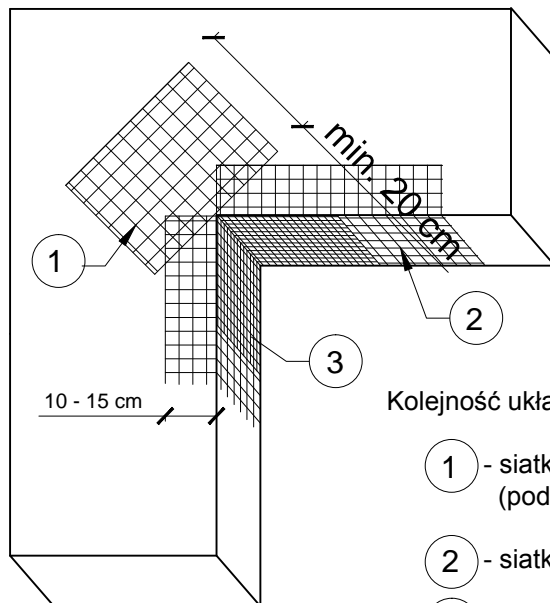


C:\Users\USER\Desktop\Warstwa-11-.png		PROJEKT-TECHNIKA ul. Skibińskiego 13 25-819 Kielce tel. 886 720 094 www.projekt-technika.pl		Numer rysunku: II/WYK/01	Branża: PROJEKT WYKONAWCZY
e-mail: biuro@projekt-technika.pl		www.projekt-technika.pl			Inwestor: GMINA CHMIELNIK Plac Kościuszki 7 26-020 Chmielnik
Data opracowania projektu: maj 2016					
Funkcja:	Imię i nazwisko:	Nr upr.	Podpis:		
Projektował:	mgr inż. arch. Paweł Czarnecki	171/SWOKK/2013		Rodzaj projektu: <i>Termomodernizacja Środowiskowego Domu Samopomocy w Chmielniku</i>	
Opracowała:	mgr inż. Michał Szulowski	-----		Temat: <i>Układ warstw systemu docieplenia</i>	
Adres inwestycji: <i>Chmielnik ul. Dygasińskiego 12 26-020 Chmielnik</i>					

Zbrojenie narożników otworów elewacji




Szczegół A



Kolejność układania siatek z włókna szklanego:

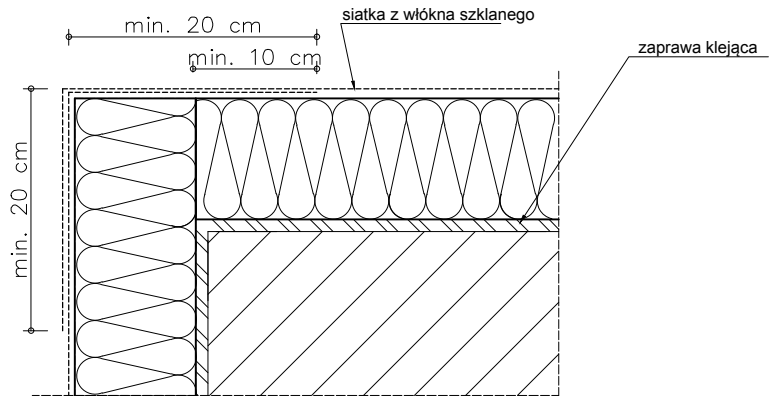
- 1 - siatka diagonalna układana przy narożach otworów (pod kątem 45°) o wymiarach min. 20 x 30 cm
- 2 - siatka układana wzdłuż krawędzi otworów
- 3 - siatka układana w narożach otworów

Na narożnikach otworów w elewacji (np: okien i drzwi) należy umieścić ukośne (pod kątem 45 stopni) dodatkowe kawałki siatki o wym. co najmniej 20 x 30 cm. Siatka ta stanowi zabezpieczenie przed powstaniem ukośnych rys zaczynających się w narożach otworów.

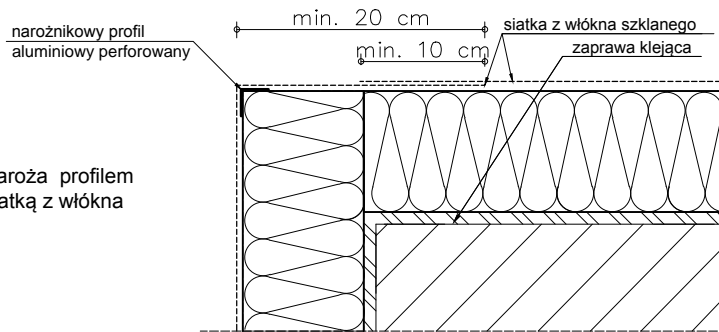
 PROJEKT-TECHNIKA e-mail: biuro@projekt-technika.pl		PROJEKT-TECHNIKA ul. Skibińskiego 13 25-819 Kielce tel. 886 720 094 www.projekt-technika.pl		Numer rysunku: II/WYK/02		Branża: PROJEKT WYKONAWCZY	
Data opracowania projektu: maj 2016				Inwestor: GMINA CHMIELNIK Plac Kościuszki 7 26-020 Chmielnik		Adres inwestycji: Chmielnik ul. Dygasińskiego 12 26-020 Chmielnik	
Funkcja:	Imię i nazwisko:	Nr upr.	Podpis:	Rodzaj projektu: <i>Termomodernizacja Środowiskowego Domu Samopomocy w Chmielniku</i>			
Projektował:	mgr inż. arch. Paweł Czarnecki	171/SWOKK/2013		Temat: <i>Zbrojenie narożników otworów elewacji</i>			
Opracowała:	mgr inż. Michał Szulowski	-----					

Zbrojenie narożników

Przykład zbrojenia naroża siatką z włókna szklanego



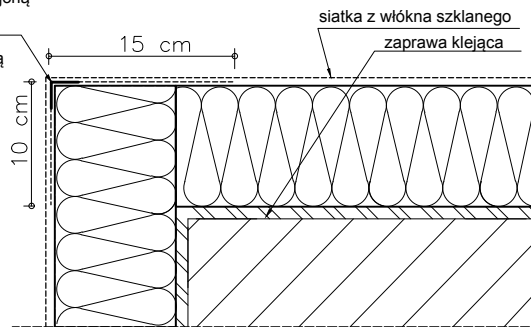
Przykład zbrojenia naroża profilem narożnikowym oraz siatką z włókna szklanego.



Przykład zbrojenia naroża aluminiowym profilem narożnikowym (bądź profilem PCV) z siatką z włókna szklanego 10 x 15 cm oraz siatką.


aluminiowy profil narożnikowy z przyklejoną siatką z włókna szklanego 10 x 15 cm

lub profil narożnikowy z PCV z wtopioną siatką z włókna szklanego 10 x 15 cm.

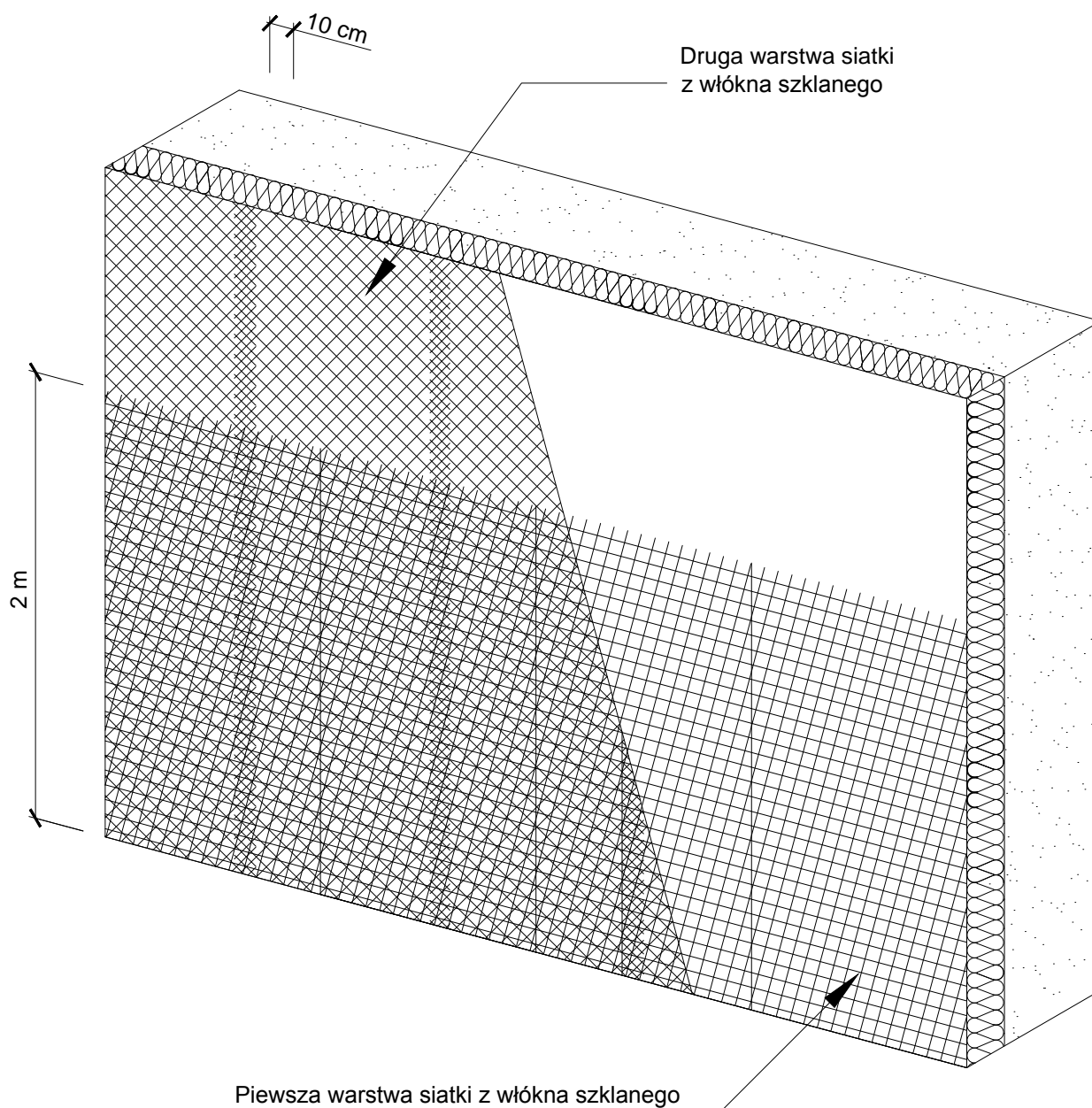



Uwagi :

Do realizacji warstwy zbrojonej można przystąpić nie wcześniej niż po trzech dniach od przyklejenia płyt. Należy ją wykonać w jednej operacji, rozpoczynając od góry ściany. Najpierw należy nałożyć warstwę zaprawy klejącej na całą powierzchnię płyt w ilości około 2/3 przewidzianego zużycia, a następnie natychmiast wtopić w nią napiętą siatkę zbrojącą. Siatka zbrojąca powinna być całkowicie zatopiona w zaprawie klejącej (powinna być niewidoczna). Siatka zbrojąca nie może w żadnym przypadku leżeć bezpośrednio na płytach. Pasy siatki zbrojącej powinny być przyklejane na zakład, szerokości ok. 10 cm. Zakłady siatki zbrojącej nie powinny pokrywać się ze spoinami między płytami. Na części parterowej oraz na cokołach (jeżeli są ocieplane) należy zastosować dwie warstwy siatki zbrojącej lub tzw. siatkę pancerną (o zwiększonej gramaturze).

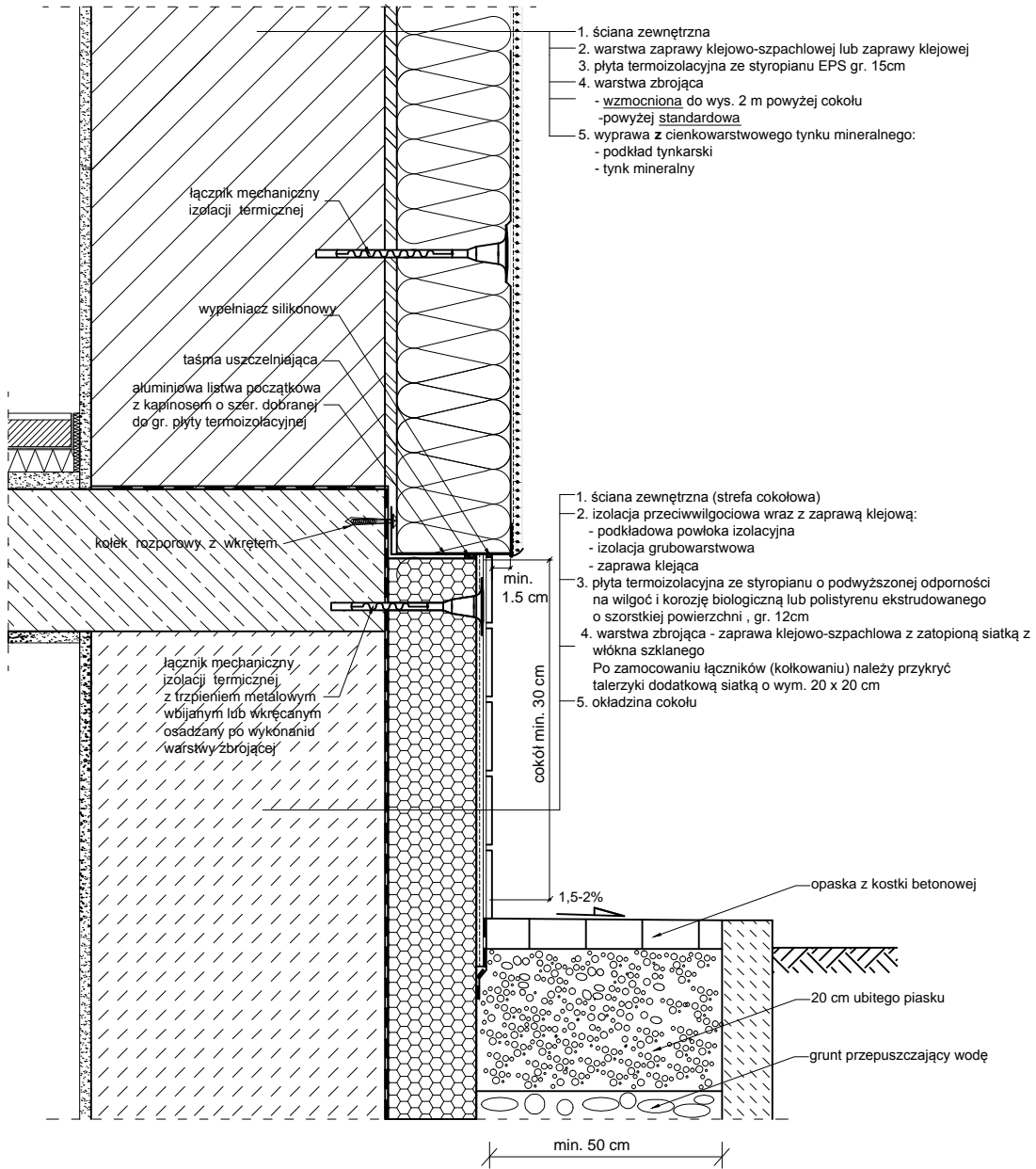
 PROJEKT TECHNIKA		PROJEKT-TECHNIKA ul. Skibińskiego 13 25-819 Kielce tel. 886 720 094 www.projekt-technika.pl		Numer rysunku: II/WYK/03		Branża: PROJEKT WYKONAWCZY	
e-mail: biuro@projekt-technika.pl		Data opracowania projektu: maj 2016		Inwestor: GMINA CHMIELNIK Plac Kościuszki 7 26-020 Chmielnik		Adres inwestycji: Chmielnik ul. Dygasińskiego 12 26-020 Chmielnik	
Funkcja:	Imię i nazwisko:	Nr upr.	Podpis:	Rodzaj projektu: Termomodernizacja Środowiskowego Domu Samopomocy w Chmielniku			
Projektował:	mgr inż. arch. Paweł Czarnecki	171/SWOKK/2013		Temat: Zbrojenie narożników			
Opracowała:	mgr inż. Michał Szulowski	-----					

Zbrojenie strefy cokołowej - układ siatek



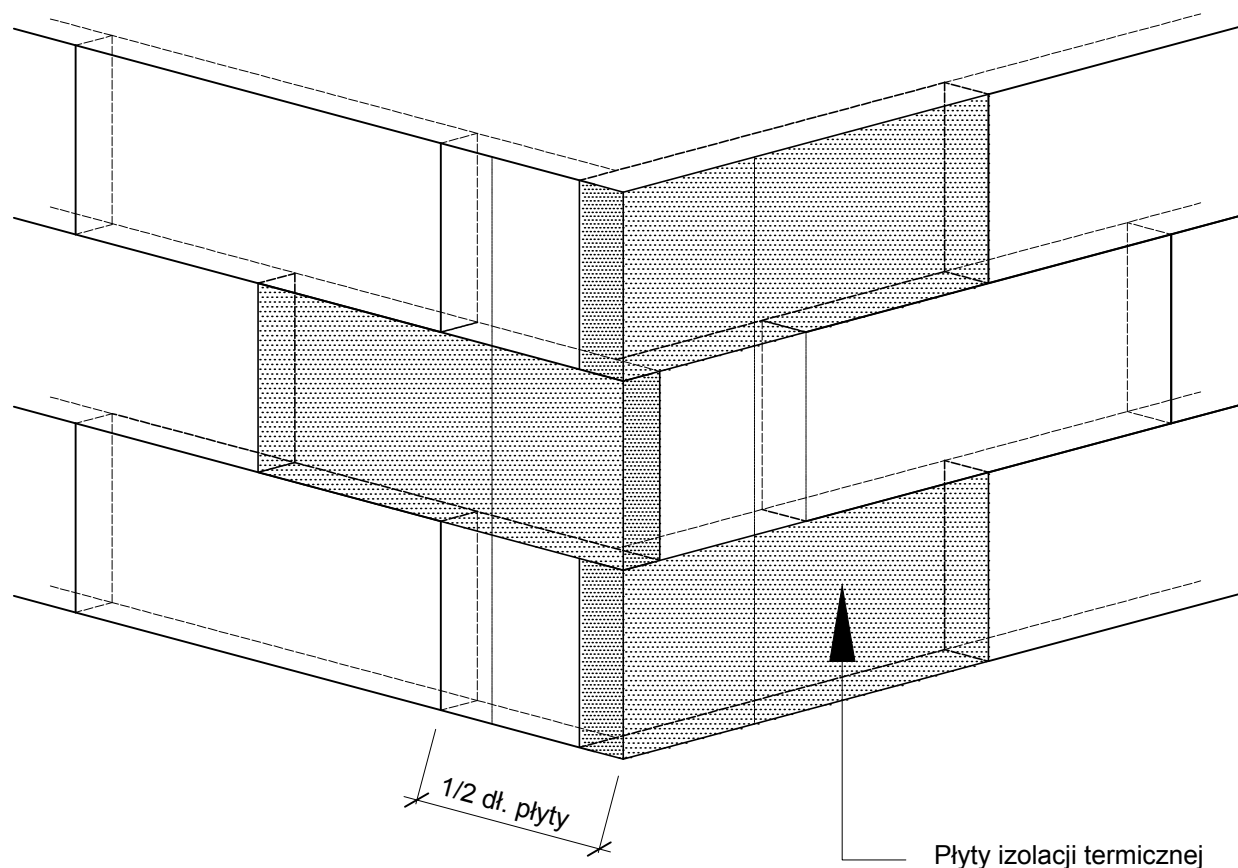
 PROJEKT-TECHNIKA e-mail: biuro@projekt-technika.pl		PROJEKT-TECHNIKA ul. Skibińskiego 13 25-819 Kielce tel. 886 720 094 www.projekt-technika.pl		Numer rysunku: II/WYK/04		Branża: PROJEKT WYKONAWCZY	
Data opracowania projektu: maj 2016				Inwestor: GMINA CHMIELNIK Plac Kościuszki 7 26-020 Chmielnik		Adres inwestycji: Chmielnik ul. Dygasińskiego 12 26-020 Chmielnik	
Funkcja:	Imię i nazwisko:	Nr upr.	Podpis:				
Projektował:	mgr inż. arch. Paweł Czarnecki	171/SWOKK/2013		Rodzaj projektu: <i>Termomodernizacja Środowiskowego Domu Samopomocy w Chmielniku</i>			
Opracowała:	mgr inż. Michał Szulowski	-----		Temat: <i>Zbrojenie strefy cokołowej - układ siatek</i>			

Cokół z dociepleniem piwnicy




C:\Users\USER\Desktop\Warstwa-11-.png		PROJEKT-TECHNIKA ul. Skibińskiego 13 25-819 Kielce tel. 886 720 094 www.projekt-technika.pl		Numer rysunku: II/WYK/05	Branża: PROJEKT WYKONAWCZY
e-mail: biuro@projekt-technika.pl		Data opracowania projektu: maj 2016			Inwestor: GMINA CHMIELNIK Plac Kościuszki 7 26-020 Chmielnik
					Adres inwestycji: Chmielnik ul. Dygasińskiego 12 26-020 Chmielnik
Funkcja:	Imię i nazwisko:	Nr upr.	Podpis:	Rodzaj projektu: Termomodernizacja Środowiskowego Domu Samopomocy w Chmielniku	
Projektował:	mgr inż. arch. Paweł Czarnecki	171/SWOKK/2013		Temat: Cokół z dociepleniem piwnicy	
Opracowała:	mgr inż. Michał Szulowski	-----			

Układ płyt styropianu przy narożniku budynku



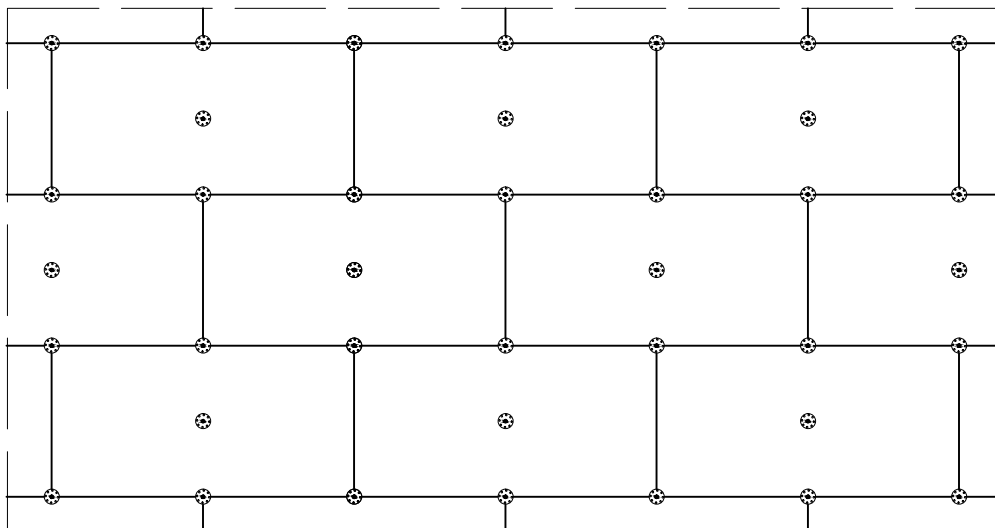
Uwagi :

Płyty izolacji termicznej przykleja się pasami od dołu do góry, po uprzednim przymocowaniu listwy startowej. Płyty należy mocować do podłoża poziomo (wzdłuż dłuższej krawędzi) z zachowaniem mijankowego układu spoin pionowych. Nie mogą tworzyć się spoiny krzyżowe. Spoiny płyt nie mogą przebiegać w narożach otworów (np. okien), ani na rysach i pęknięciach w ścianie oraz na przejściach między różnymi materiałami ściennymi. Na całej powierzchni ocieplenia ściany płyty powinny dokładnie przylegać do siebie. Na ścianach z prefabrykatów, płyty izolacji termicznej należy tak przyklejać, aby styki między nimi nie pokrywały się ze złączami ścian. Niedopuszczalne jest występowanie masy klejącej w spoinach między płytami.

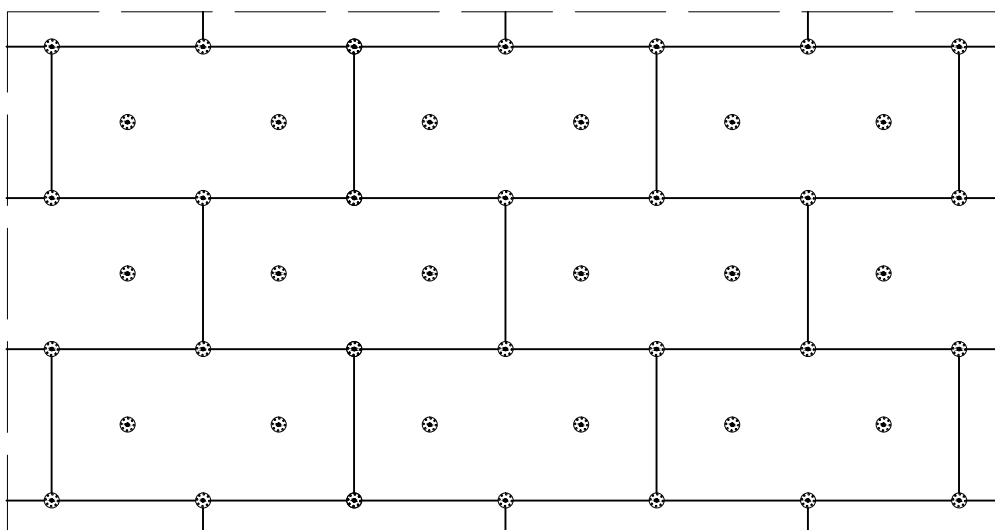
 PROJEKT TECHNIKA <small>e-mail: biuro@projekt-technika.pl</small>		PROJEKT-TECHNIKA ul. Skibińskiego 13 25-819 Kielce tel. 886 720 094 <small>www.projekt-technika.pl</small>		Numer rysunku: II/WYK/06	Branża: PROJEKT WYKONAWCZY
		Data opracowania projektu: maj 2016		Inwestor: GMINA CHMIELNIK Plac Kościuszki 7 26-020 Chmielnik	Adres inwestycji: Chmielnik ul. Dygasińskiego 12 26-020 Chmielnik
Funkcja:	Imię i nazwisko:	Nr upr.	Podpis:	Rodzaj projektu: Termomodernizacja Środowiskowego Domu Samopomocy w Chmielniku	
Projektował:	mgr inż. arch. Paweł Czarniecki	171/SWOKK/2013		Temat: Układ płyt styropianu przy narożniku budynku	
Opracowała:	mgr inż. Michał Szulowski	-----			

Układ płyt styropianu i łączników na ścianie

Wariant I - ilość łączników 6 szt./m²




Wariant II - ilość łączników 8 szt./m²



Do mocowania mechanicznego można przystąpić nie wcześniej niż po upływie 24 h od przyklejenia płyt. Zastosowanie łączników mechanicznych nie może spowodować wichrowania się i lokalnego podnoszenia się płyt.
Długość łączników powinna wynikać z rodzaju podłoża oraz grubości materiału izolacji termicznej, przy czym głębokość zakotwienia w podłożu powinna wynosić co najmniej 6 cm (wg zaleceń producenta łączników).

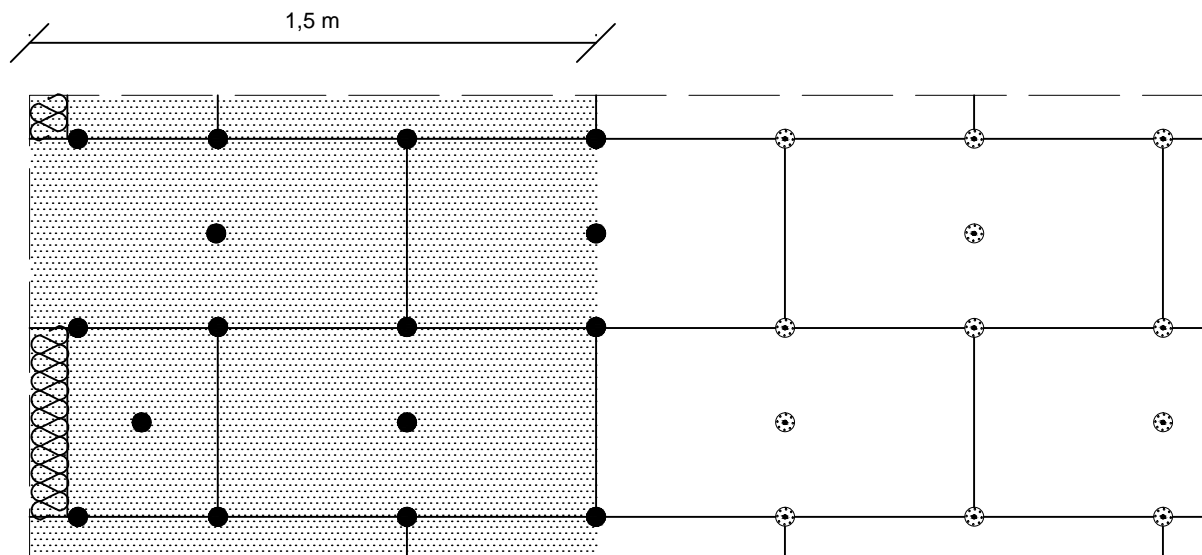
Należy stosować łączniki:

- plastikowe (w przypadku ocieplenia płytami styropianowymi),
- z trzpieniem metalowym wbijanym lub wkręcany (w przypadku ocieplenia z wełny mineralnej oraz gdy wyprawę wierzchnią stanowią płytki klinkierowe, bądź gresowe).

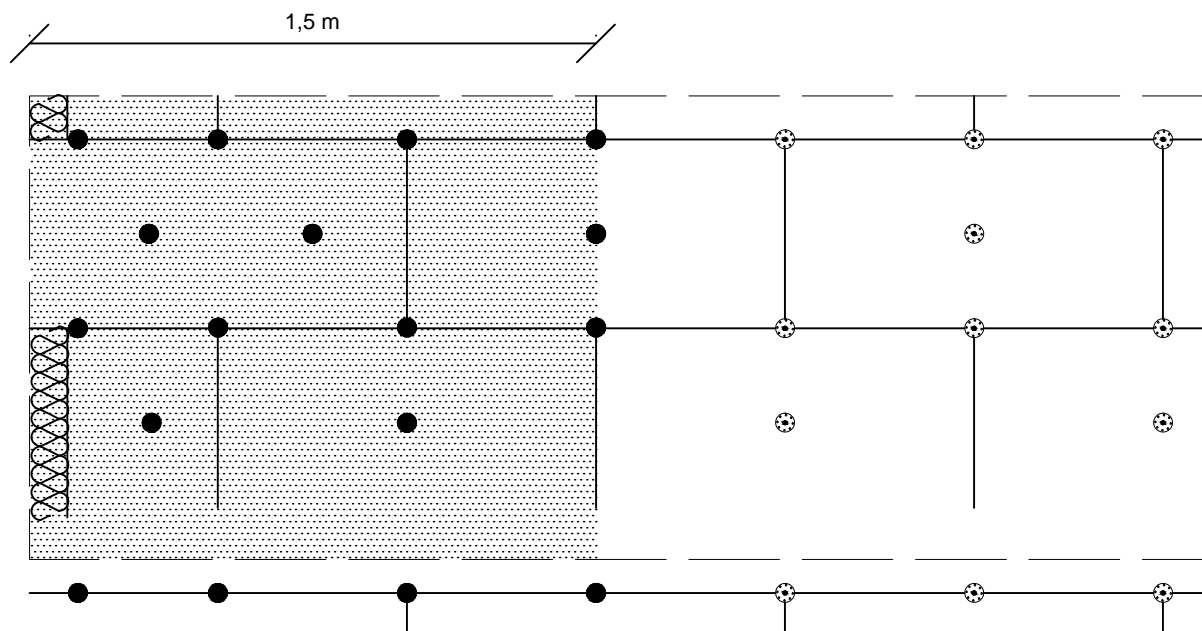
 PROJEKT-TECHNIKA ul. Skibińskiego 13 25-819 Kielce tel. 886 720 094 e-mail: biuro@projekt-technika.pl www.projekt-technika.pl		PROJEKT-TECHNIKA ul. Skibińskiego 13 25-819 Kielce tel. 886 720 094 www.projekt-technika.pl		Numer rysunku: II/WYK/07		Branża: PROJEKT WYKONAWCZY	
		Data opracowania projektu: maj 2016		Inwestor: GMINA CHMIELNIK Plac Kościuszki 7 26-020 Chmielnik		Adres inwestycji: Chmielnik ul. Dygasińskiego 12 26-020 Chmielnik	
Funkcja:	Imię i nazwisko:	Nr upr.	Podpis:	Rodzaj projektu: Termomodernizacja Środowiskowego Domu Samopomocy w Chmielniku Temat: Układ płyt styropianu i łączników na ścianie			
Projektował:	mgr inż. arch. Paweł Czarniecki	171/SWOKK/2013					
Opracowała:	mgr inż. Michał Szulowski	-----					


Rozmieszczenie łączników mocujących płyty w pasie krawędziowym

Ilość łączników w pasie krawędziowym 7 szt./m²

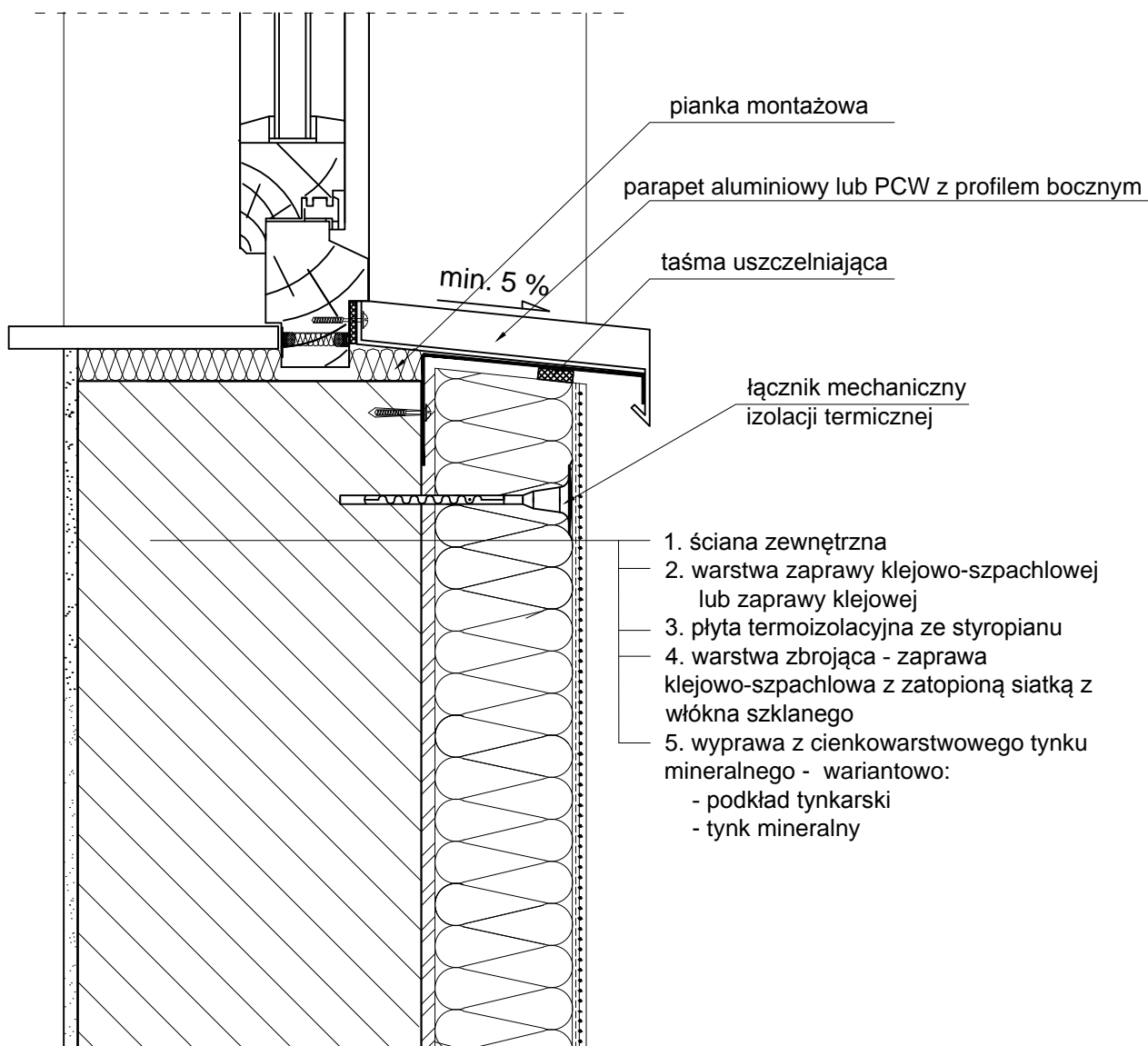



Wariant IIa . Wysokość budynku 8 - 20 m.
Ilość łączników w pasie krawędziowym 8,3 szt./m²



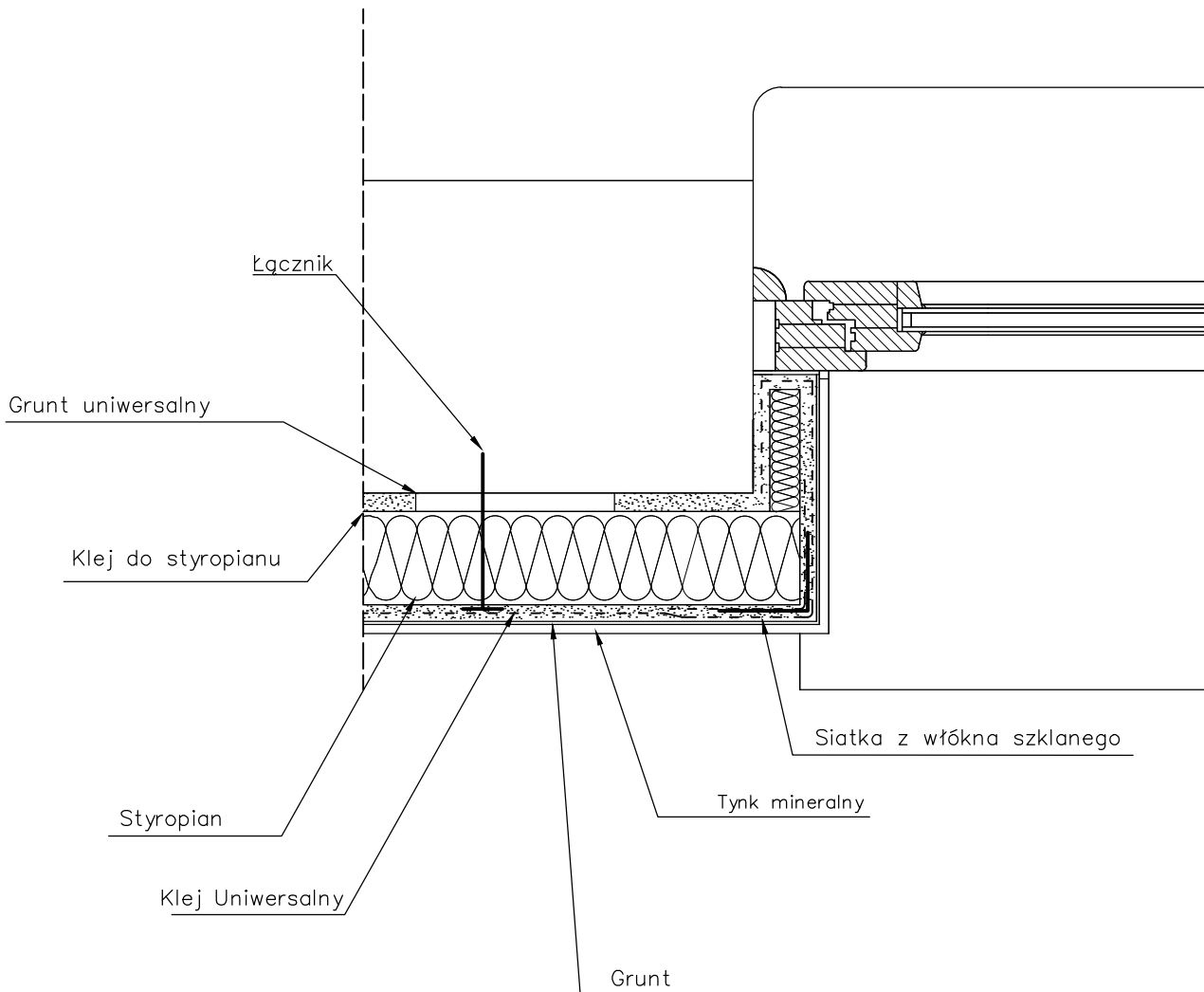
 e-mail: biuro@projekt-technika.pl		PROJEKT-TECHNIKA ul. Skibińskiego 13 25-819 Kielce tel. 886 720 094 www.projekt-technika.pl		Numer rysunku: II/WYK/08		Branża: PROJEKT WYKONAWCZY	
		Data opracowania projektu: maj 2016		Inwestor: GMINA CHMIELNIK Plac Kościuszki 7 26-020 Chmielnik		Adres inwestycji: Chmielnik ul. Dygasińskiego 12 26-020 Chmielnik	
Funkcja:	Imię i nazwisko:	Nr upr.	Podpis:	Rodzaj projektu: Termomodernizacja Środowiskowego Domu Samopomocy w Chmielniku Temat: Rozmieszczenie łączników mocujących płyty w pasie krawędziowym			
Projektował:	mgr inż. arch. Paweł Czarnecki	171/SWOKK/2013					
Opracowała:	mgr inż. Michał Szulowski	-----					

Połączenie systemu ociepleniowego z parapetem stalowym lub z PCW



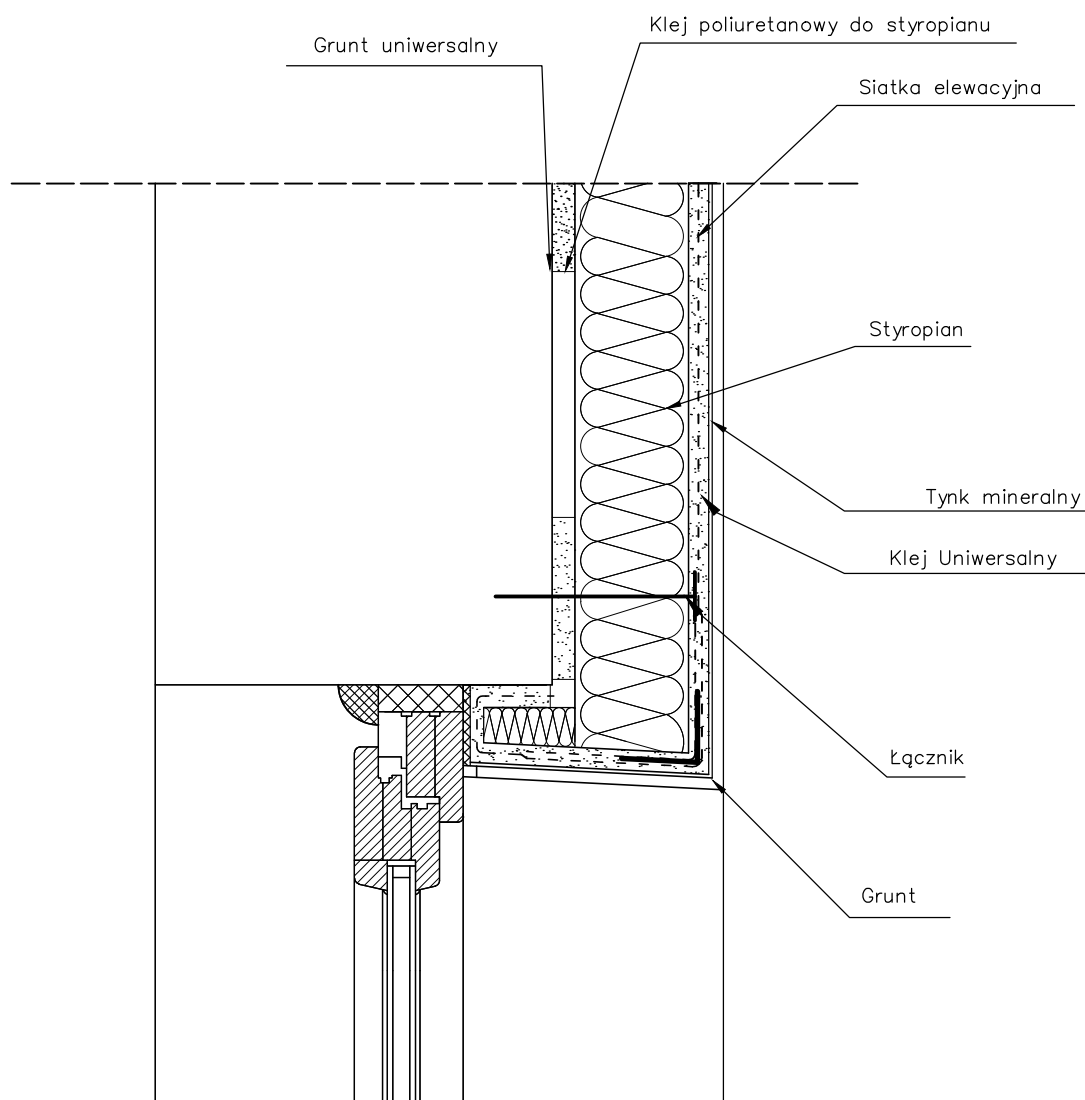
 e-mail: biuro@projekt-technika.pl		PROJEKT-TECHNIKA ul. Skibińskiego 13 25-819 Kielce tel. 886 720 094 www.projekt-technika.pl		Numer rysunku: II/WYK/09	Branża: PROJEKT WYKONAWCZY
		Data opracowania projektu: maj 2016		Inwestor: GMINA CHMIELNIK Plac Kościuszki 7 26-020 Chmielnik	Adres inwestycji: Chmielnik ul. Dygasińskiego 12 26-020 Chmielnik
Funkcja:	Imię i nazwisko:	Nr upr.	Podpis:	Rodzaj projektu: Termomodernizacja Środowiskowego Domu Samopomocy w Chmielniku	
Projektował:	mgr inż. arch. Paweł Czarnecki	171/SWOKK/2013		Temat: Połączenie systemu ociepleniowego z parapetem aluminiowym lub z PCW	
Opracowała:	mgr inż. Michał Szulowski	-----			

Docieplenie otworu okiennego - przekrój poziomy



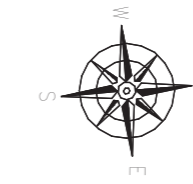
C:\Users\USER\Desktop\Warstwa-11-.png		PROJEKT-TECHNIKA ul. Skibińskiego 13 25-819 Kielce tel. 886 720 094 www.projekt-technika.pl		Numer rysunku: II/WYK/10	Branża: PROJEKT WYKONAWCZY	
e-mail: biuro@projekt-technika.pl		www.projekt-technika.pl		Inwestor: GMINA CHMIELNIK Plac Kościuszki 7 26-020 Chmielnik		Adres inwestycji: Chmielnik ul. Dygasińskiego 12 26-020 Chmielnik
Data opracowania projektu: maj 2016						
Funkcja:	Imię i nazwisko:	Nr upr.	Podpis:			
Projektował:	mgr inż. arch. Paweł Czarnecki	171/SWOKK/2013		Rodzaj projektu: <i>Termomodernizacja Środowiskowego Domu Samopomocy w Chmielniku</i>		
Opracowała:	mgr inż. Michał Szulowski	-----		Temat: <i>Docieplenie otworu okiennego - przekrój poziomy</i>		

Docieplenie nadproża - przekrój poziomy



C:\Users\USER\Desktop\Warstwa-11-.png		PROJEKT-TECHNIKA ul. Skibińskiego 13 25-819 Kielce tel. 886 720 094 www.projekt-technika.pl		Numer rysunku: II/WYK/11	Branża: PROJEKT WYKONAWCZY
e-mail: biuro@projekt-technika.pl		www.projekt-technika.pl			Inwestor: GMINA CHMIELNIK Plac Kościuszki 7 26-020 Chmielnik
		Data opracowania projektu: maj 2016			Adres inwestycji: Chmielnik ul. Dygasińskiego 12 26-020 Chmielnik
Funkcja:	Imię i nazwisko:	Nr upr.	Podpis:		
Projektował:	mgr inż. arch. Paweł Czarniecki	171/SWOKK/2013			Rodzaj projektu: <i>Termomodernizacja Środowiskowego Domu Samopomocy w Chmielniku</i>
Opracowała:	mgr inż. Michał Szulowski	-----			Temat: <i>Docieplenie nadproża - przekrój poziomy</i>

RZUT PIWNIC
SKALA 1:100



Zestawienie pomieszczeń piwnicy

Numer	Nazwa	Powierzchnia
0/1	Pom. gosp.	48.91 m ²
0/2	Świetlica	59.81 m ²
0/3	Korytarz	22.71 m ²
0/4	Pom. gosp.	25.98 m ²
0/5	Pom. gosp.	39.01 m ²
0/6	Pom. techniczne	7.96 m ²
0/7	Przedśionek	3.73 m ²
0/8	Kotłownia	29.60 m ²
0/9	Pom. lokator	7.43 m ²
0/10	Pom. lokator	7.43 m ²
0/11	Pom. lokator	7.55 m ²
0/12	Pom. lokator	7.55 m ²
0/13	Pom. lokator	8.90 m ²
0/14	Pom. lokator	8.90 m ²
0/15	Korytarz	27.62 m ²
0/16	Pom. lokator	10.61 m ²
0/17	Pom. lokator	11.58 m ²
SUMA =		335,28 m ²

Wykonanie audytów energetycznych i dokumentacji projektowej termomodernizacji budynków użyteczności publicznej w ramach przedsięwzięcia pn. "Termomodernizacja budynków użyteczności publicznej na terenie Gminy Chmielnik"

UWAGA:
Wymiary podano w [cm]
Rzędne podano w [m]

Oznaczenie
Nr pom. | Nazwa pom.
Pow.pom. | Posadzka

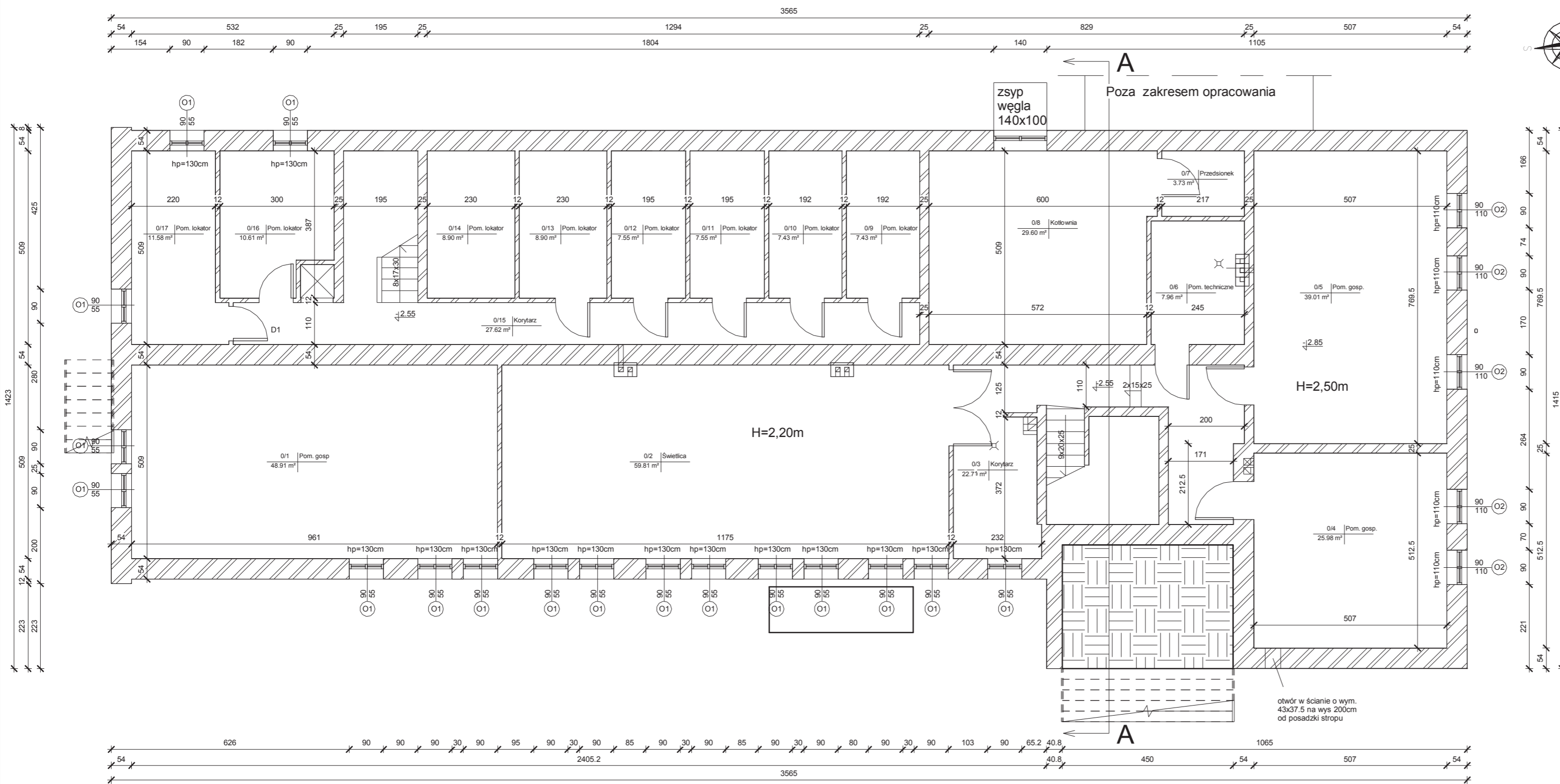
BUDYNEK: Środowiskowy Dom Samopomocy w Chmielniku
ul. Dygasińskiego 12, 26-020 Chmielnik

INWESTOR: GMINA CHMIELNIK
Plac Kościuszki 7
26-020 Chmielnik

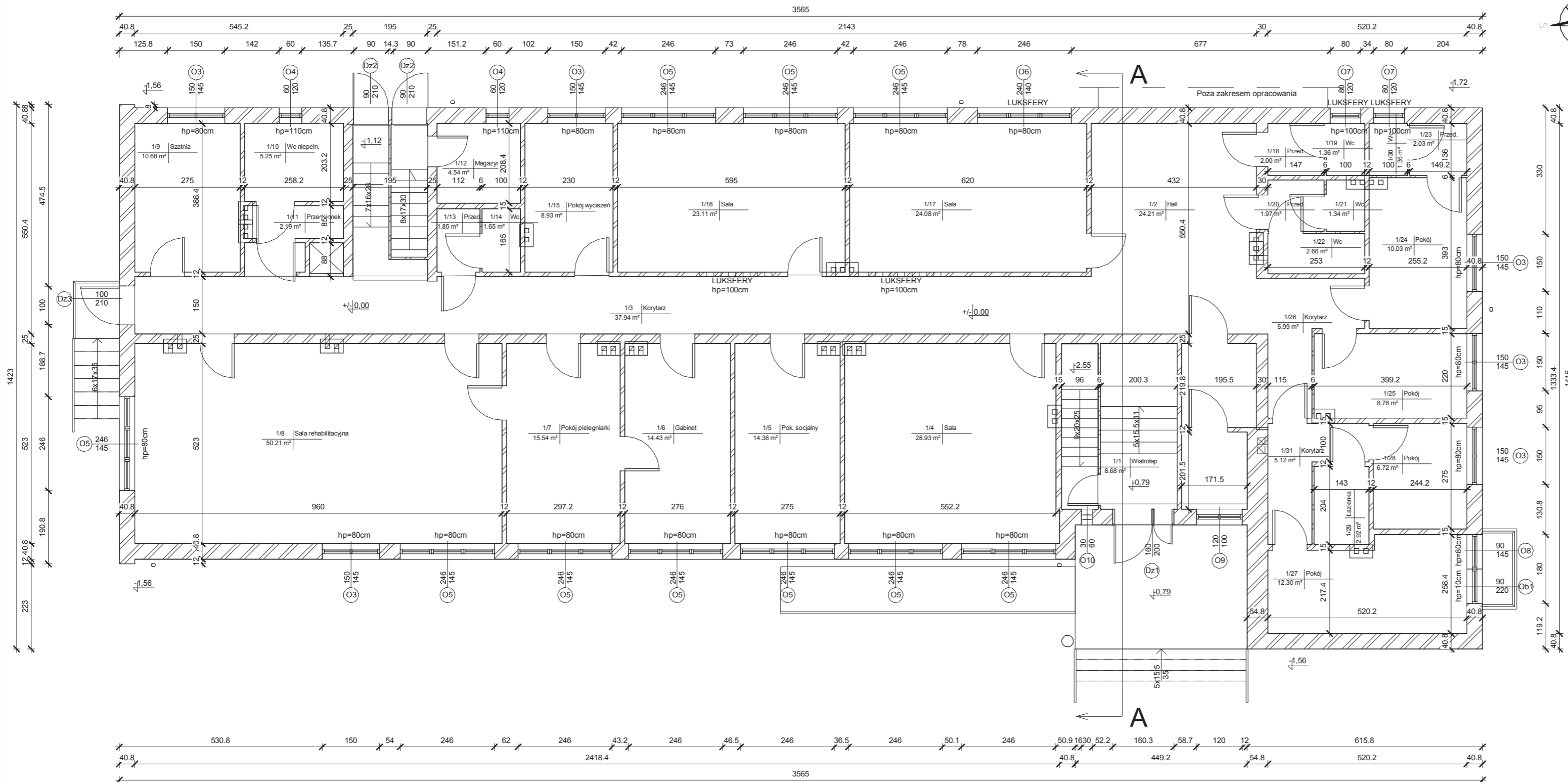
WYKONAWCA: PROJEKT-TECHNIKA Sp.j.
ul. Skibińskiego 13
25-819 Kielce
tel. 886 720 094
e-mail: biuro@projekt-technika.pl
www.projekt-technika.pl



AUTORZY OPRACOWANIA:			
Funkcja	Imię i nazwisko	Uprawnienia budowlane	Podpis
Projektant	mgr inż. arch. Paweł Czarnecki	Uprawnienia nr 171/SW OKK/2013 do projektowania bez ograniczeń w specjalności architektonicznej	
Asystent	mgr inż. Michał Szulowski	-----	
Skala:	1:100		Branża: INWENTARYZACJA
Temat:	Rzut piwnic		Nr rys.: V/INW/01
Data opracowania projektu: Maj 2016			



RZUT PARTERU
SKALA 1:100



Zestawienie pomieszczeń parteru

Numer	Nazwa	Powierzchnia
1/1	Wiatrołap	8.68 m ²
1/2	Hall	24.21 m ²
1/3	Korytarz	37.94 m ²
1/4	Sala	28.93 m ²
1/5	Pok. socjalny	14.38 m ²
1/6	Gabinet	14.43 m ²
1/7	Pokój pielęgniarki	15.54 m ²
1/8	Sala rehabilitacyjna	50.21 m ²
1/9	Szatnia	10.68 m ²
1/10	Wc niepełn.	5.25 m ²
1/11	Przedsiónek	2.19 m ²
1/12	Magazyn	4.54 m ²
1/13	Przed.	1.85 m ²
1/14	Wc	1.65 m ²
1/15	Pokój wyciszeń	8.93 m ²
1/16	Sala	23.11 m ²
1/17	Sala	24.08 m ²
1/18	Przed.	2.00 m ²
1/19	Wc	1.36 m ²
1/20	Przed.	1.97 m ²
1/21	Wc	1.34 m ²
1/22	Wc	2.66 m ²
1/23	Przed.	2.03 m ²
1/24	Pokój	10.03 m ²
1/25	Pokój	8.78 m ²
1/26	Korytarz	5.99 m ²
1/27	Pokój	12.30 m ²
1/28	Pokój	6.72 m ²
1/29	Łazienka	2.92 m ²
1/30	Wc	1.36 m ²
1/31	Korytarz	5.12 m ²
SUMA =		341,18 m ²

Wykonanie audytów energetycznych i dokumentacji projektowej termomodernizacji budynków użyteczności publicznej w ramach przedsięwzięcia pn. "Termomodernizacja budynków użyteczności publicznej na terenie Gminy Chmielnik"

UWAGA:
Wymiary podano w [cm]
Rzędne podano w [m]

Oznaczenie
Nr pom. | Nazwa pom.
Pow.pom. | Posadzka

BUDYNEK: Środowiskowy Dom Samopomocy w Chmielniku
ul. Dygasińskiego 12, 26-020 Chmielnik

INWESTOR: GMINA CHMIELNIK
Plac Kościuszki 7
26-020 Chmielnik

WYKONAWCA: PROJEKT-TECHNIKA Sp.j.
ul. Skibińskiego 13
25-819 Kielce
tel. 886 720 094
e-mail: biuro@projekt-technika.pl
www.projekt-technika.pl

AUTORZY OPRACOWANIA:

Funkcja	Imię i nazwisko	Uprawnienia budowlane	Podpis
Projektant	mgr inż. arch. Paweł Czarniecki	Uprawnienia nr 171/SW OKK/2013 do projektowania bez ograniczeń w specjalności architektonicznej	
Asystent	mgr inż. Michał Szulowski	-----	

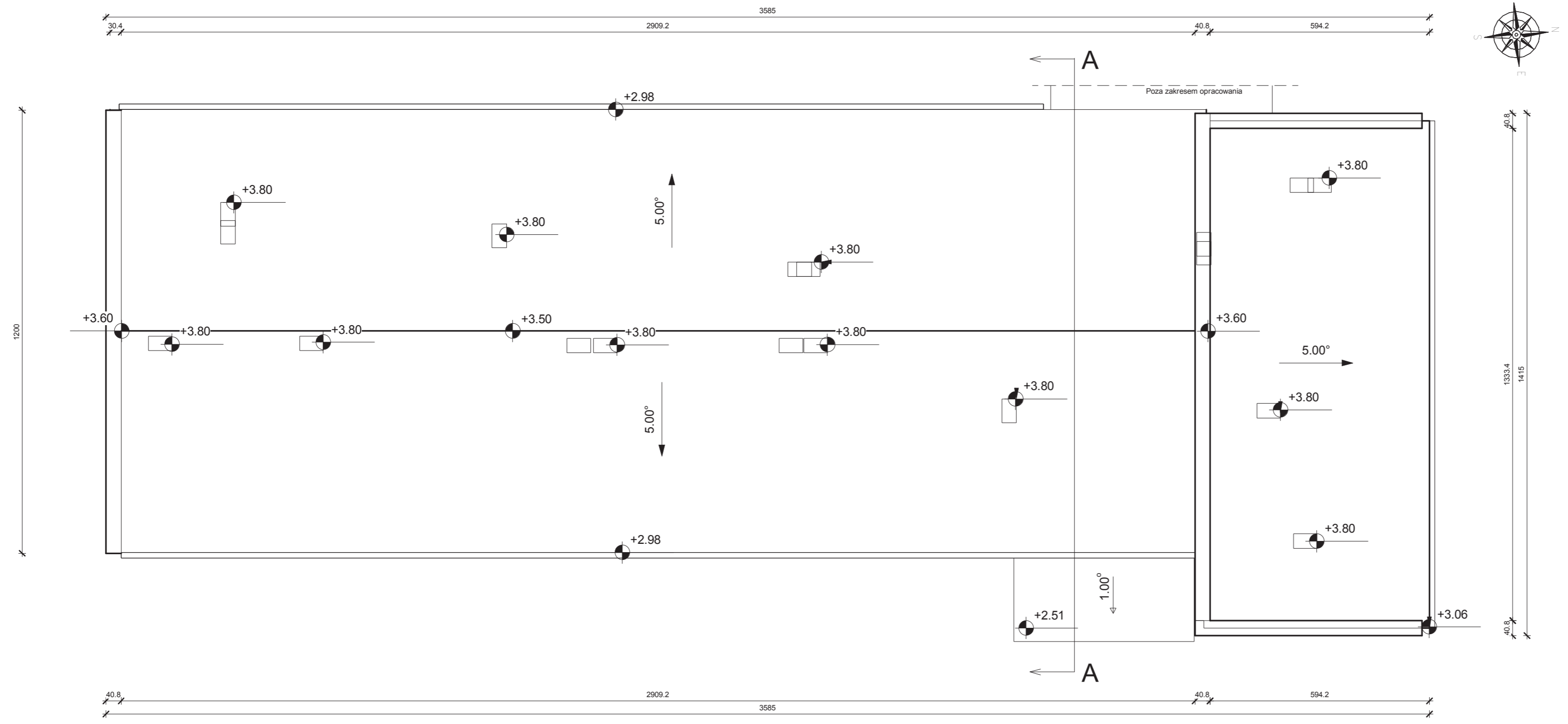
Skala: 1:100
Temat: Rzut parteru
Data opracowania projektu: Maj 2016

Branża: INWENTARYZACJA
Nr rys.: V/INW/02

RZUT DACHU
SKALA 1:100

Wykonanie audytów energetycznych i dokumentacji projektowej termomodernizacji budynków użyteczności publicznej w ramach przedsięwzięcia pn. "Termomodernizacja budynków użyteczności publicznej na terenie Gminy Chmielnik"

UWAGA:
Wymiary podano w [cm]
Rzędne podano w [m]



BUDYNEK: Środowiskowy Dom Samopomocy w Chmielniku
ul. Dygasińskiego 12, 26-020 Chmielnik

INWESTOR: GMINA CHMIELNIK
Plac Kościuszki 7
26-020 Chmielnik

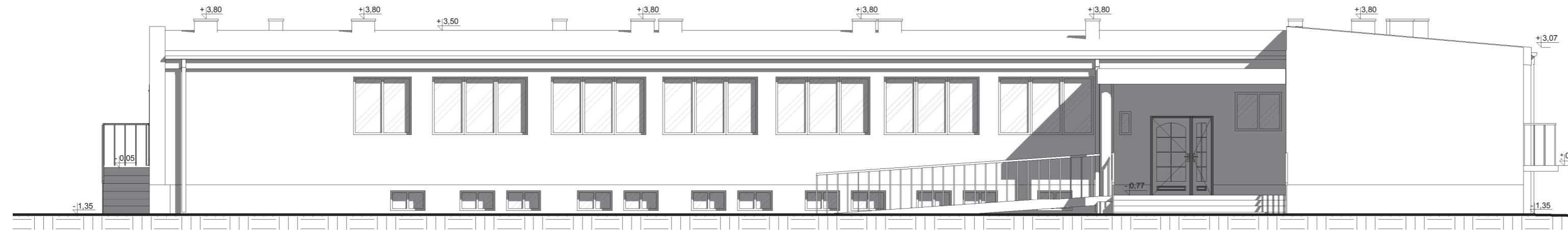
WYKONAWCA: PROJEKT-TECHNIKA Sp.j.
ul. Skibińskiego 13
25-819 Kielce
tel. 886 720 094
e-mail: biuro@projekt-technika.pl
www.projekt-technika.pl



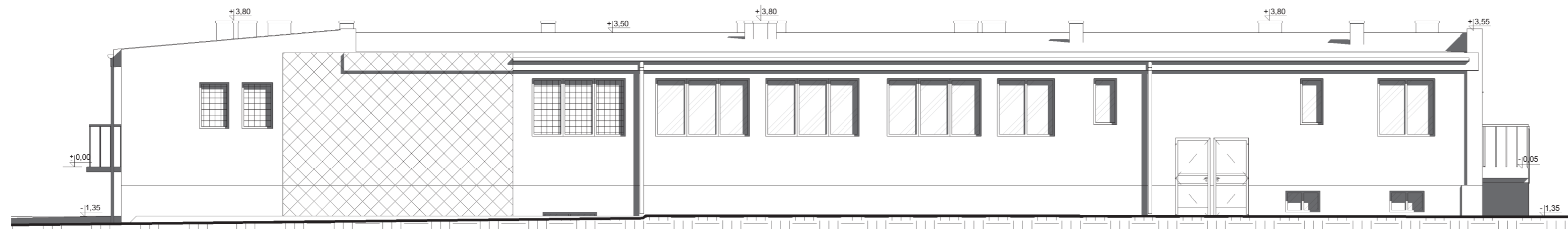
AUTORZY OPRACOWANIA:			
Funkcja	Imię i nazwisko	Uprawnienia budowlane	Podpis
Projektant	mgr inż. arch. Paweł Czarniecki	Uprawnienia nr 171/SW OKK/2013 do projektowania bez ograniczeń w specjalności architektonicznej	
Asystent	mgr inż. Michał Szulowski	-----	
Skala:	1:100		Branża: INWENTARYZACJA
Temat:	Rzut dachu		Nr rys.: V/INW/03
Data opracowania projektu: Maj 2016			

Wykonanie audytów energetycznych i dokumentacji projektowej termomodernizacji budynków użyteczności publicznej w ramach przedsięwzięcia pn. "Termomodernizacja budynków użyteczności publicznej na terenie Gminy Chmielnik"

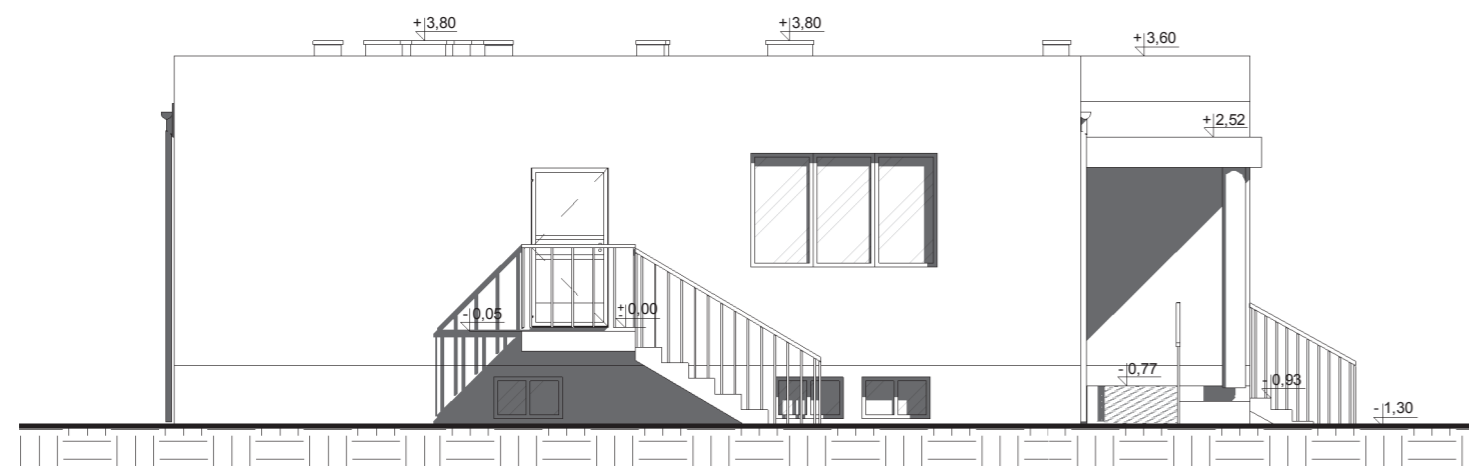
ELEWACJA WSCHODNIA



ELEWACJA ZACHODNIA



ELEWACJA POŁUDNIOWA



ELEWACJA PÓŁNOCNA



BUDYNEK: Środowiskowy Dom Samopomocy w Chmielniku
ul. Dygasińskiego 12, 26-020 Chmielnik

INWESTOR: GMINA CHMIELNIK
Plac Kościuszki 7
26-020 Chmielnik

WYKONAWCA: PROJEKT-TECHNIKA Sp.j.

ul. Skibińskiego 13
25-819 Kielce
tel. 886 720 094
e-mail: biuro@projekt-technika.pl
www.projekt-technika.pl



AUTORZY OPRACOWANIA:

Funkcja	Imię i nazwisko	Uprawnienia budowlane	Podpis
Projektant	mgr inż. arch. Paweł Czarniecki	Uprawnienia nr 171/SW OKK/2013 do projektowania bez ograniczeń w specjalności architektonicznej	
Asystent	mgr inż. Michał Szulowski	-----	

Skala: 1:100

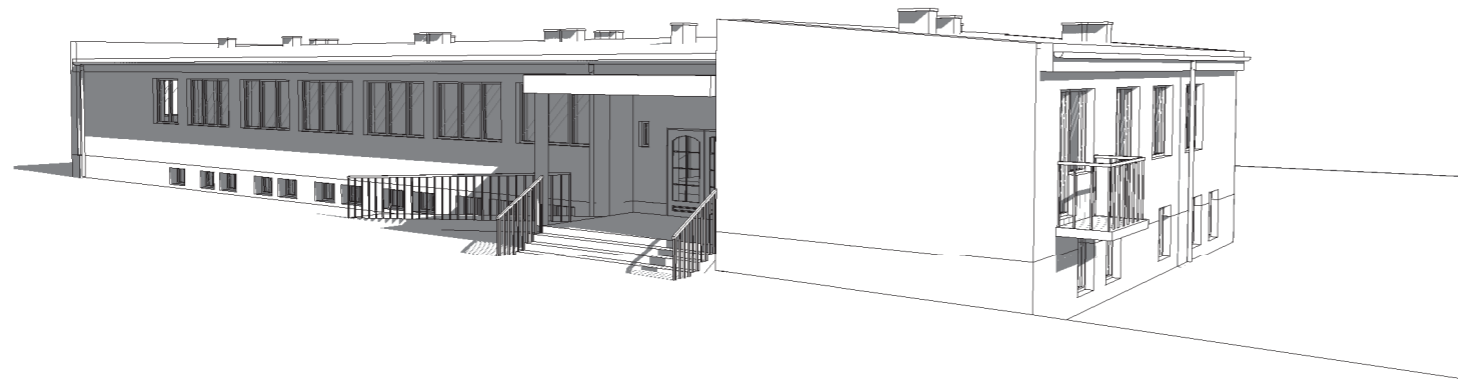
Temat: Elewacje budynku

Data opracowania projektu: Maj 2016

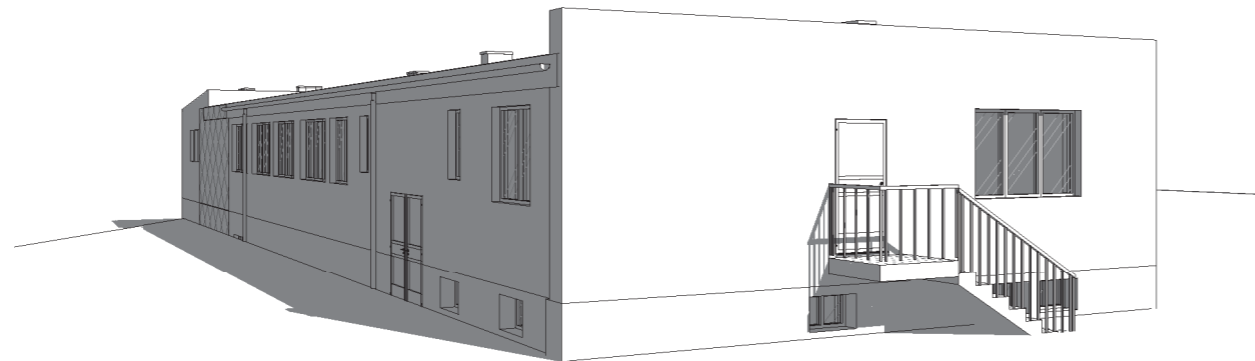
Branża: INWENTARYZACJA

Nr rys.: V/INW/04

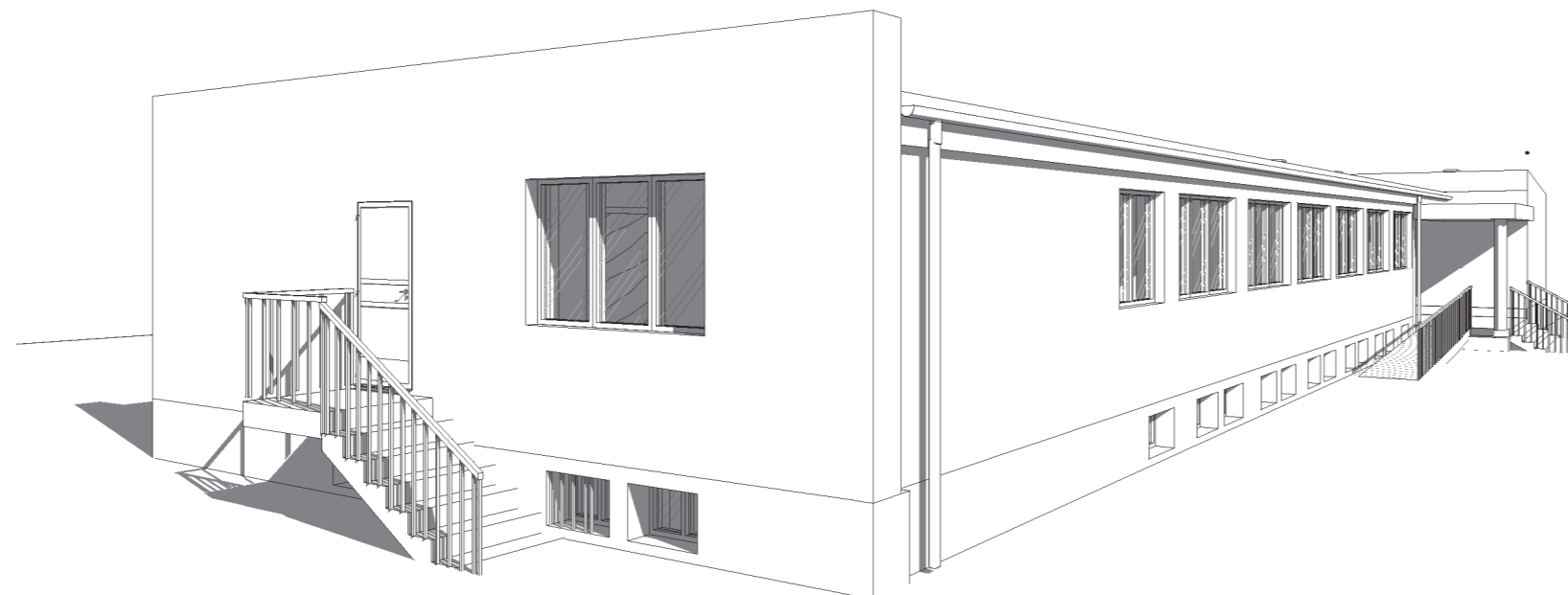
Widok od strony wschodniej i północnej



Widok od strony południowej i zachodniej



Widok od strony południowej i wschodniej



Wykonanie audytów energetycznych i dokumentacji projektowej termomodernizacji budynków użyteczności publicznej w ramach przedsięwzięcia pn. "Termomodernizacja budynków użyteczności publicznej na terenie Gminy Chmielnik"

**BUDYNEK: Środowiskowy Dom Samopomocy w Chmielniku
ul. Dygasińskiego 12, 26-020 Chmielnik**

**INWESTOR: GMINA CHMIELNIK
Plac Kościuszki 7
26-020 Chmielnik**

WYKONAWCA: PROJEKT-TECHNIKA Sp.j.

ul. Skibińskiego 13
25-819 Kielce
tel. 886 720 094
e-mail: biuro@projekt-technika.pl
www.projekt-technika.pl



AUTORZY OPRACOWANIA:

Funkcja	Imię i nazwisko	Uprawnienia budowlane	Podpis
Projektant	mgr inż. arch. Paweł Czarnecki	Uprawnienia nr 171/SWOKK/2013 do projektowania bez ograniczeń w specjalności architektonicznej	
Asystent	mgr inż. Michał Szulowski	-----	
	-----	-----	

Skala: **1:100** Branża: **INWENTARYZACJA**

Temat: **Wizualizacja budynku w 3D** Nr rys.: **V/INW/05**

Data opracowania projektu: Maj 2016

WYKAZ STOLARKI
OKIENNEJ I DRZWIOWEJ
skala 1:100

Wykonanie audytów energetycznych i dokumentacji projektowej termomodernizacji budynków użyteczności publicznej w ramach przedsięwzięcia pn. "Termomodernizacja budynków użyteczności publicznej na terenie Gminy Chmielnik"

WYKAZ STOLARKI OKIENNEJ

SYMBOL	01	02	03	04	05	06	07	08	09	010	0b1
SCHEMAT (1:100)											
	Szerokość (mm)	90	150	60	245	240	80	90	120	30	90
Wysokość (mm)	55	110	145	120	145	140	120	145	100	60	220
Piwnica (szt.)	17	5	-	-	-	-	-	-	-	-	-
Parter	-	-	6	2	10	1	2	1	1	1	1

BUDYNEK: Środowiskowy Dom Samopomocy w Chmielniku
ul. Dygasińskiego 12, 26-020 Chmielnik

INWESTOR: GMINA CHMIELNIK
Plac Kościuszki 7
26-020 Chmielnik

WYKONAWCA: PROJEKT-TECHNIKA Sp.j.
ul. Skibińskiego 13
25-819 Kielce
tel. 886 720 094
e-mail: biuro@projekt-technika.pl
www.projekt-technika.pl



AUTORZY OPRACOWANIA:

Funkcja	Imię i nazwisko	Uprawnienia budowlane	Podpis
Projektant	mgr inż. arch. Paweł Czarniecki	Uprawnienia nr 171/SWOKK/2013 do projektowania bez ograniczeń w specjalności architektonicznej	
Asystent	mgr inż. Michał Szulowski		
Skala:	1:100		
Temat:	Wykaz stolarki okiennej i drzwiowej		
Data opracowania projektu:	Maj 2016		
		Branża: INWENTARYZACJA	Nr rys.: V/INW/06

WYKAZ STOLARKI DRZWIOWEJ ZEWNĘTRZNEJ

SYMBOL	Dz1	Dz2	Dz3
SCHEMAT (1:100)			
Wymiary w świetle ościeżnicy [cm]	160/200	90/210	100/210
Skrzydło	P L	P L	P L
Piwnica (szt.)	-	-	-
Parter	1	1	1
RAZEM	1	1	2