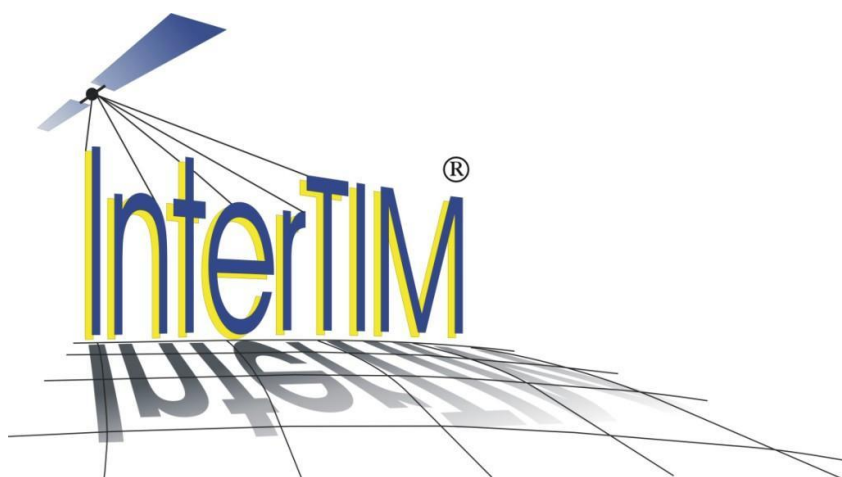


PROGNOZA ODDZIAŁYWANIA NA ŚRODOWISKO

***SPORZĄDZONA NA POTRZEBY MIEJSCOWEGO PLANU
ZAGOSPODAROWANIA PRZESTRZENNEGO CZĘŚCI WSI BAKAŁARZEWO -
OSIEDLE SZKOLNE II***



2021/2022



ul. Noniewicza 85B/IV, 16-400 Suwałki, tel. (+48) 603-312-222

Al. Stanów Zjednoczonych 72/180, 04-036 Warszawa, tel. (+48) 605-907-700

Opracowanie wykonane przez zespół w składzie:

Główny projektant: dr inż. Ludmiła Pietrzak

mgr inż. Agnieszka Ambrosiewicz

mgr Anna Bułtralik

mgr Dominik Derda

mgr inż. arch. Paweł Fiann

mgr inż. Tadeusz Kościuk

mgr inż. Bartosz Patkowski

mgr inż. Joanna Pietrzak

Spis treści:

1. Wprowadzenie.....	4
1.1. Cel i zakres opracowania.....	4
1.2. Informacja o zawartości i głównych celach miejscowego planu zagospodarowania przestrzennego części wsi Bakalarzewo – Osiedle Szkolne II.	6
1.3. Powiązanie opracowania z innymi dokumentami.	7
1.4. Metoda opracowania.	8
1.5. Podstawa prawna opracowania.....	9
1.6. Metody analizy skutków realizacji postanowień projektowanego dokumentu oraz częstotliwości jej przeprowadzania.....	9
1.7 Informacje o możliwym transgranicznym oddziaływaniu projektu na środowisko.	10
1.8 Streszczenie w języku niespecjalistycznym.....	11
2 Istniejący stan środowiska oraz potencjalne zmiany tego stanu w przypadku braku realizacji projektowanego dokumentu.	13
2.1 Istniejący stan środowiska.	13
2.1.1. Położenie obszaru.....	13
2.1.2. Rzeźba terenu i warunki geologiczne.....	14
2.1.3. Gleby.	16
2.1.4. Struktura użytkowania gruntów	17
2.1.5. Wody powierzchniowe.....	18
2.1.6. Wody podziemne.....	19
2.1.7. Klimat.....	21
2.1.8. Fauna i flora.	22
2.1.9. Złoża kopalin.....	22
2.2. Ochrona środowiska.	22
2.2.1. Pozostałe formy ochrony przyrody.	23
2.3 Potencjalne zmiany stanu środowiska w przypadku braku realizacji projektowanego dokumentu.....	24
3. Stan środowiska przyrodniczego na obszarach objętych przewidywanym znaczącym oddziaływaniem.	26

3.1 Zanieczyszczenie powietrza.	26
3.2 Zanieczyszczenie wód powierzchniowych i podziemnych.	31
3.3 Zagrożenie powodzią.....	31
3.4 Gospodarka odpadami.	32
3.5 Zagrożenie erozją.....	34
3.6 Hałas.	34
3.7 Promieniowanie elektromagnetyczne.	35
4. Charakterystyka ustaleń projektu planu.	36
4.1 Powiązanie ustaleń projektu planu z innymi dokumentami.	36
5. Istniejące problemy ochrony środowiska istotne z punktu widzenia realizacji projektowanego dokumentu, w szczególności dotyczące obszarów podlegających ochronie na podstawie ustawy z dnia 16 kwietnia 2004 r. o ochronie przyrody.	38
6. Cele ochrony środowiska ustanowione na szczeblu międzynarodowym, wspólnotowym i krajowym istotne z punktu widzenia projektowanego dokumentu oraz sposoby, w jakich te cele i inne problemy środowiska zostały uwzględnione podczas opracowania dokumentu.	40
6.1 Uwzględnienie założeń ochrony środowiska w miejscowym planie zagospodarowania przestrzennego.	47
7. Przewidywane znaczące oddziaływania ustaleń planu na środowisko przyrodnicze.	48
7.1 Oddziaływanie na klimat.....	48
7.2 Oddziaływanie na powietrze.	48
7.3 Oddziaływanie na jednolite części wód podziemnych i powierzchniowych.....	49
7.4 Oddziaływanie na różnorodność biologiczną i krajobraz.	50
7.5 Oddziaływanie na walory przyrodnicze.....	50
7.6 Oddziaływanie na gospodarkę odpadową.	50
7.7 Oddziaływanie na klimat akustyczny.....	50
7.10 Ocena przewidywanego oddziaływania.....	51
8. Wpływ przewidzianych oddziaływań na Obszar Chronionego Krajobrazu	55
9. Wpływ przewidzianych oddziaływań na obszar Natura 2000.	56
10. Rozwiązania mające na celu zapobieganie, ograniczanie lub kompensację przyrodniczą negatywnych oddziaływań na środowisko, mogących być rezultatem realizacji projektu planu, w szczególności na cele i przedmiot ochrony obszaru Natura 2000 oraz integralność tego obszaru.	57

11. Rozwiązania alternatywne do rozwiązań zawartych w projektowanym dokumencie..... 59

1. Wprowadzenie.

1.1. Cel i zakres opracowania.

Przedmiotem opracowania jest prognoza oddziaływania na środowisko ustaleń miejscowego planu zagospodarowania przestrzennego części wsi Bakalarzewo - Osiedle Szkolne II.

Celem prognozy jest identyfikacja i ocena potencjalnych skutków w środowisku, jakie mogą mieć miejsce w przypadku realizacji ustaleń projektu planu a także propozycja takich rozwiązań, które zminimalizują ewentualne negatywne skutki.

Obowiązek sporządzenia prognozy oddziaływania na środowisko wynika z ustawy z dnia 3 października 2008 r. *o udostępnianiu informacji o środowisku i jego ochronie, udziale społeczeństwa w ochronie środowiska oraz o ocenach oddziaływania na środowisko*. Zgodnie z art. 51:

1) zawiera:

- *informacje o zawartości, głównych celach projektowanego dokumentu oraz jego powiązaniach z innymi dokumentami,*
- *informacje o metodach zastosowanych przy sporządzaniu prognozy,*
- *propozycje dotyczące przewidywanych metod analizy skutków realizacji postanowień projektowanego dokumentu oraz częstotliwości jej przeprowadzania,*
- *informacje o możliwym transgranicznym oddziaływaniu na środowisko,*
- *streszczenie sporządzone w języku niespecjalistycznym,*
- *oświadczenie autora, a w przypadku, gdy wykonawcą prognozy jest zespół autorów - kierującego tym zespołem, o spełnieniu wymagań, o których mowa w art. 74a ust. 2, stanowiące załącznik do prognozy;*
- *datę sporządzenia prognozy, imię, nazwisko i podpis autora, a w przypadku gdy wykonawcą prognozy jest zespół autorów - imię, nazwisko i podpis kierującego tym zespołem oraz imiona, nazwiska i podpisy członków zespołu autorów;*

2) określa, analizuje i ocenia:

- *istniejący stan środowiska oraz potencjalne zmiany tego stanu w przypadku braku realizacji projektowanego dokumentu,*
- *stan środowiska na obszarach objętych przewidywanym znaczącym oddziaływaniem,*

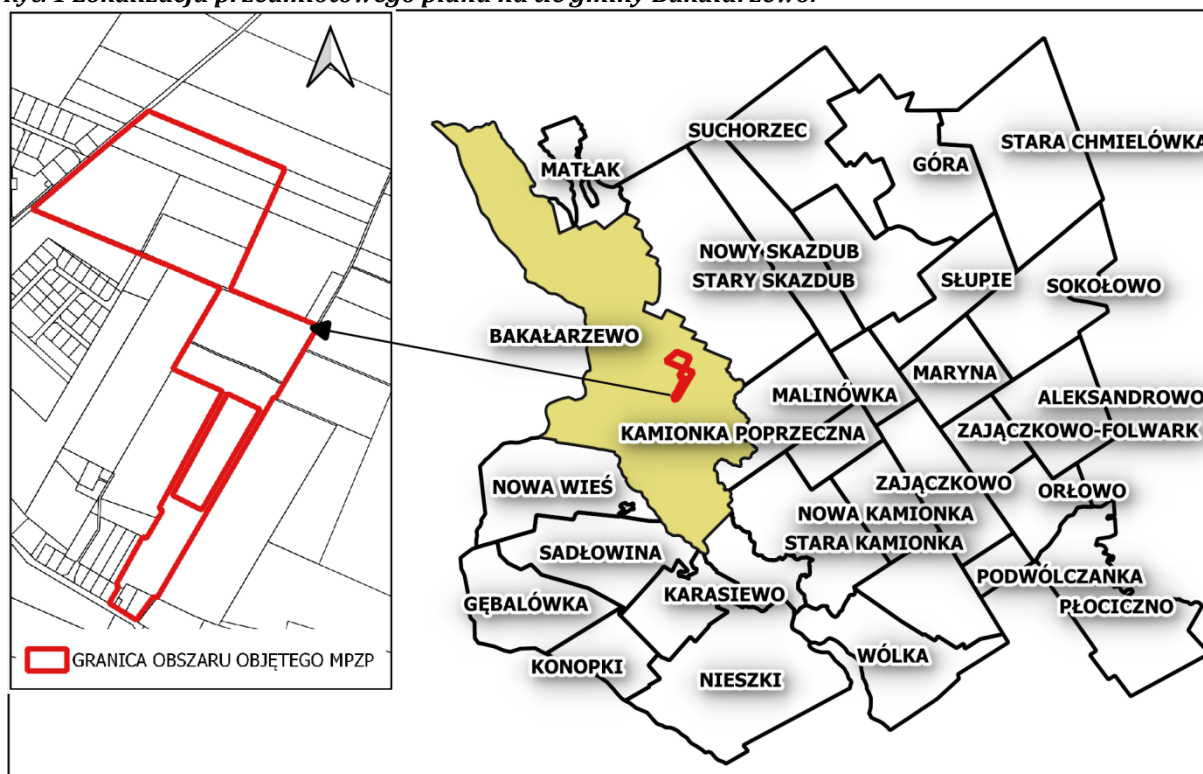
- *istniejące problemy ochrony środowiska istotne z punktu widzenia realizacji projektowanego dokumentu, w szczególności dotyczące obszarów podlegających ochronie na podstawie ustawy z dnia 16 kwietnia 2004 r. o ochronie przyrody,*
- *cele ochrony środowiska ustanowione na szczeblu międzynarodowym, wspólnotowym i krajowym, istotne z punktu widzenia projektowanego dokumentu, oraz sposoby, w jakich te cele i inne problemy środowiska zostały uwzględnione podczas opracowywania dokumentu,*
- *przewidywane znaczące oddziaływania, w tym oddziaływania bezpośrednie, pośrednie, wtórne, skumulowane, krótkoterminowe, średnioterminowe i długoterminowe, stałe i chwilowe oraz pozytywne i negatywne, na cele i przedmiot ochrony obszaru Natura 2000 oraz integralność tego obszaru, a także na środowisko, a w szczególności na: różnorodność biologiczną, ludzi, zwierzęta, rośliny, wodę, powietrze, powierzchnię ziemi, krajobraz, klimat, zasoby naturalne, zabytki, dobra materialne z uwzględnieniem zależności między tymi elementami środowiska i między oddziaływaniami na te elementy;*

3) przedstawia:

- *rozwiązania mające na celu zapobieganie, ograniczanie lub kompensację przyrodniczą negatywnych oddziaływań na środowisko, mogących być rezultatem realizacji projektowanego dokumentu, w szczególności na cele i przedmiot ochrony obszaru Natura 2000 oraz integralność tego obszaru,*
- *biorąc pod uwagę cele i geograficzny zasięg dokumentu oraz cele i przedmiot ochrony obszaru Natura 2000 oraz integralność tego obszaru - rozwiązania alternatywne do rozwiązań zawartych w projektowanym dokumencie wraz z uzasadnieniem ich wyboru oraz opis metod dokonania oceny prowadzącej do tego wyboru albo wyjaśnienie braku rozwiązań alternatywnych, w tym wskazania napotkanych trudności wynikających z niedostatków techniki lub luk we współczesnej wiedzy.*

Powyższy zakres prognozy został uzgodniony z Regionalną Dyрекcją Ochrony Środowiska w Białymstoku wydział spraw Terenowych I w Suwałkach pismem znak WSTI.411.1.18.2021.DKV z dnia 09.06.2021 r. oraz z Państwowym Powiatowym Inspektorem Sanitarnym w Suwałkach (wystąpienie o uzgodnienie zakresu z dnia 17.05.2021 r. nr PMK.6722.1.2021.JW).

Ryc. 1 Lokalizacja przedmiotowego planu na tle gminy Bakalarzewo.



Źródło: Opracowanie własne.

1.2. Informacja o zawartości i głównych celach miejscowego planu zagospodarowania przestrzennego części wsi Bakalarzewo – Osiedle Szkolne II.

Zawartość miejscowego planu zagospodarowania przestrzennego określa art. 15 ustawy z dnia 27 marca 2003 r. o planowaniu i zagospodarowaniu przestrzennym (tj. Dz. U. z 2022 r., poz. 503 z późn. zm.) oraz Rozporządzenie Ministra Infrastruktury z dnia 26 sierpnia 2003 r. w sprawie wymaganego zakresu projektu miejscowego planu zagospodarowania przestrzennego (Dz. U. Nr 164, poz. 1587). Zgodnie z zapisami wyżej wymienionej ustawy plan miejscowy jest aktem prawa miejscowego, który sporządza się w celu ustalenia przeznaczenia terenów oraz określenia sposobów ich zagospodarowania i zabudowy, z uwzględnieniem ładu przestrzennego a także dostosowania funkcji, struktury i intensywności zabudowy do uwarunkowań przestrzennych i przyrodniczych.

Teren przedmiotowego projektu planu poddanej strategicznej ocenie oddziaływania na środowisko dotyczy obszaru objętego uchwałą Nr XVI/187/2021

Rady Gminy Bakałarzewo z dnia 26 marca 2021 r. w sprawie przystąpienia do sporządzenia miejscowego planu zagospodarowania przestrzennego części wsi Bakałarzewo - Osiedle Szkolne II. Dla analizowanego obszaru plan miejscowy nie był wcześniej sporządzany.

Celem opracowania miejscowego planu zagospodarowania przestrzennego jest ustalenie przeznaczenia tych terenów na tereny zabudowy mieszkaniowej jednorodzinnej, mieszkaniowo-usługowej, usługowej, przemysłowo-usługowej, zieleni urządzonej oraz zaprojektowanie układu komunikacyjnego i infrastruktury technicznej, a także określenie sposobów zagospodarowania i warunków zabudowy.

Plan ma za zadanie określenie szczegółowych rozwiązań funkcjonalno-przestrzennych, które umożliwią kształtowanie zabudowy w sposób jednolity, oraz zagospodarowanie terenów objętych opracowaniem zgodnie z zachowaniem ładu przestrzennego.

1.3. Powiązanie opracowania z innymi dokumentami.

W toku prac nad stworzeniem projektu miejscowego planu zagospodarowania przestrzennego korzystano z następujących opracowań:

W zakresie uwarunkowań i kierunków na poziomie lokalnym:

- Opracowanie ekofizjograficzne,
- Studium uwarunkowań i kierunków zagospodarowania przestrzennego gminy Bakałarzewo, Bakałarzewo 2019,
- Program Ochrony Środowiska dla gminy Bakałarzewo na lata 2016 - 2020 z perspektywą do 2022 r.,
- Plan Gospodarki Niskoemisyjnej dla Gminy Bakałarzewo na lata 2015-2020,
- Miejscowe plany zagospodarowania przestrzennego.

W zakresie uwarunkowań i kierunków rozwoju na poziomie ponadlokalnym:

- Plan zagospodarowania przestrzennego województwa podlaskiego, Białystok 2017,
- Program ochrony środowiska powiatu suwalskiego na lata 2016-2020,
- Regionalny program operacyjny województwa podlaskiego na lata 2014-2020,
- Strategia rozwoju województwa podlaskiego do 2020 i 2030 roku,
- Plan gospodarki odpadami województwa podlaskiego na lata 2016-2022,

- Program rozwoju sieci dróg powiatowych Powiatu Suwalskiego na lata 2016 – 2025,
- Informacja Podlaskiego Wojewódzkiego Inspektora Ochrony Środowiska o stanie środowiska na terenie powiatów: suwalskiego grodzkiego i suwalskiego ziemskiego,
- Strategiczny plan adaptacji dla sektorów i obszarów wrażliwych na zmiany klimatu do roku 2020 z perspektywą do roku 2030,
- Dyrektywa 2000/60/WE Parlamentu Europejskiego i Rady z dnia 23 października 2000 r. ustanawiającej ramy wspólnotowego działania w dziedzinie polityki wodnej (Dz. U. UE L z dnia 22 grudnia 2000 r.) tzw. Ramowej Dyrektywie Wodnej,
- Pakiet klimatyczno-energetyczny (przyjęty przez Komisję Europejską w grudniu 2008 r.),
- Program ochrony powietrza dla strefy podlaskiej.

1.4. Metoda opracowania.

Prognozę oddziaływania na środowisko sporządzono przy zastosowaniu metod opisowych dotyczących charakterystyki istniejącego stanu zasobów środowiska ze szczególnym uwzględnieniem obszarów prawnie chronionych.

Ocenę oddziaływań na poszczególne komponenty środowiska: krajobraz, powietrze atmosferyczne, klimat akustyczny, wody, gospodarkę odpadową z uwzględnieniem wzajemnych powiązań między tymi elementami oparto na dostępnych danych państwowego monitoringu środowiska.

Na podstawie wizji terenowej przeanalizowano potencjalne zagrożenia i uciążliwości, jakie mogą wystąpić na omawianym obszarze.

Zamierzeniem niniejszego opracowania była ocena oddziaływania na środowisko projektu planu a w przypadku niekorzystnych zmian propozycja zminimalizowania uciążliwego wpływu na środowisko.

1.5. Podstawa prawna opracowania.

Na potrzeby opracowania prognozy korzystano z następujących przepisów prawnych:

- Ustawa z dnia 3 października 2008 r. *o udostępnianiu informacji o środowisku i jego ochronie, udziale społeczeństwa w ochronie środowiska oraz o ocenach oddziaływania na środowisko* (t. j. Dz. U. z 2022 r., poz. 1029 ze zm.),
- Ustawa z 27 marca 2003 r. *o planowaniu i zagospodarowaniu przestrzennym* (t. j. Dz. U. z 2022 r., poz. 503 ze zm.),
- Ustawa z 27 kwietnia 2001 r. *Prawo ochrony środowiska* (t. j. Dz. U. z 2021 r., poz. 1973 ze zm.),
- Ustawa z 16 kwietnia 2004 r. *o ochronie przyrody* (t. j. Dz. U. z 2022 r., poz. 916 ze zm.),
- Ustawa z 3 lutego 1995 r. *o ochronie gruntów rolnych i leśnych* (t.j. Dz. U. z 2021 r., poz. 1326 ze zm.),
- Ustawa z dnia 18 lipca 2001 r. *Prawo wodne* (t. j. Dz. U. z 2021 r., poz. 2233 ze zm.),
- Ustawa z dnia 4 lutego 1994 r. – *Prawo geologiczne i górnicze* (t.j. Dz. U. z 2022 r., poz. 1072 ze zm.),
- Uchwała XVI/187/2021 Rady Gminy Bakalarzewo z dnia 26 marca 2021 r. w sprawie przystąpienia do sporządzenia „Miejscowego planu zagospodarowania przestrzennego części wsi Bakalarzewo – Osiedle Szkolne II”.

1.6. Metody analizy skutków realizacji postanowień projektowanego dokumentu oraz częstotliwości jej przeprowadzania.

Zgodnie z art. 32 ustawy z dnia 27 marca 2003 r. o planowaniu i zagospodarowaniu przestrzennym organ sporządzający miejscowy plan zagospodarowania przestrzennego (wójt gminy) zobowiązany jest, przynajmniej raz w czasie kadencji Rady Gminy, przeprowadzić analizę zmian w zagospodarowaniu przestrzennym, w tym skutki realizacji postanowień zawartych w projektowanym dokumencie.

Przewidywane metody analizy realizacji postanowień projektu miejscowego planu zagospodarowania przestrzennego pod kątem wpływu na środowisko mogą się odnosić do:

- 1) oddziaływania projektowanego zagospodarowania terenu:

- a) w odniesieniu do przedsięwzięć, dla których wydano decyzję o uwarunkowaniach środowiskowych - obowiązywać będzie monitoring środowiska w zakresie i metodach określonych w wydanej decyzji,
 - b) w odniesieniu do pozostałych terenów może to być monitoring państwowy środowiska, prowadzony przez odpowiednie organy administracji państwowej powołane do badania stanu środowiska,
 - c) w przypadku skarg mieszkańców na uciążliwości prowadzonej działalności w oparciu o uchwalony plan, analizę realizacji mpzp i badanie skażenia środowiska powinien przeprowadzić odpowiedni organ administracji samorządowej;
- 2) przestrzegania ustaleń dotyczących przeznaczenia terenu, ukształtowania zabudowy i zagospodarowania terenu, ustaleń dotyczących wyposażenia w infrastrukturę techniczną, ochrony i kształtowania środowiska i ładu przestrzennego, ochrony dziedzictwa kulturowego i zabytków - powinny być przeprowadzane okresowe przeglądy zainwestowania obszaru i realizacji mpzp wykonywane przez administrację samorządową na potrzeby oceny prowadzonej polityki przestrzennej.

Zaproponowane w projekcie planu miejscowego rozwiązania w zakresie przeznaczenia terenu, sposobu jego zagospodarowania, warunków dla projektowanej zabudowy oraz zasad obsługi technicznej i komunikacyjnej, gwarantują prawidłowe funkcjonowanie omawianego obszaru.

Metoda analizy realizacji projektowanego dokumentu (projektu mpzp) polega na ocenie potencjalnego oddziaływania oraz skuteczności przewidywanych w ustaleniach projektu planu działań zapobiegających, ograniczających, kompensujących negatywne oddziaływanie na środowisko przyrodnicze i zdrowie ludzi.

1.7 Informacje o możliwym transgranicznym oddziaływaniu projektu na środowisko.

Realizacja ustaleń projektu planu, nie powoduje skutków środowiskowych, których charakter mógłby posiadać znaczenie transgraniczne. Wynika to z tego, iż obszar objęty opracowaniem nie sąsiaduje z terenami należącymi do innych państw.

Oddziaływania projektowanego planu mają lokalny zasięg, zamykają się w granicach gminy Bakalarzewo.

1.8 Streszczenie w języku niespecjalistycznym.

Przedmiotem niniejszego opracowania jest prognoza oddziaływania na środowisko projektu miejscowego planu zagospodarowania przestrzennego części wsi Bakalarzewo - Osiedle Szkolne II, sporządzonego w związku z Uchwałą Nr XVI/187/2021 Rady Gminy Bakalarzewo z dnia 26 marca 2021 r.

Podstawą prawną na podstawie, której została sporządzona prognoza jest Ustawa z dnia 3 października 2008 r. o udostępnianiu informacji o środowisku i jego ochronie, udziale społeczeństwa w ochronie środowiska oraz o ocenach oddziaływania na środowisko.

Prognoza dotyczy obszaru objętego projektem mpzp o powierzchni ok. 13 ha. Głównym jej celem jest określenie wpływu ustaleń planu na środowisko oraz propozycja rozwiązań, które wyeliminują lub ograniczą niekorzystne zmiany w środowisku. Należy wziąć pod uwagę, iż wymienione w planie funkcje odpowiadają uwarunkowaniom występującym na przedmiotowym obszarze. Zastosowanie się do zapisów ustaleń planu przy projektowaniu inwestycji, a następnie przy jej realizacji przyczyni się do zminimalizowania negatywnego oddziaływania na środowisko na obszarze objętym planem, jak również na terenach sąsiednich.

Obszar opracowania planu znajduje się poza formami ochrony przyrody. Najbliższymi formami ochrony są: Obszar Chronionego Krajobrazu „Dolina Rospudy” znajdujący się w odległości około 190 m od zachodniej granicy terenu objętego planem oraz SOO Siedlisk Natura 2000-Dolina Górnej Rospudy PLH 200022 położony w odległości ok. 130 m również od zachodniej strony. Ponadto obszar objęty projektem mpzp znajduje się poza przebiegiem jednego z korytarzy ekologicznych zwanego KPn-4B „Puszcza Augustowska-Puszcza Borecka”. Na obszarach, którego przeznaczenie ulegnie zmianie nie zinwentaryzowano stanowisk roślin chronionych. Ponadto żadne z gruntów, których przeznaczenie ma ulec zmianie nie obejmuje stanowisk chronionych ptaków. W związku z tym nie przewiduje się oddziaływań bezpośrednich na te elementy środowiska.

W prognozie przedstawiono również szczegółowy opis istniejącego stanu środowiska oraz potencjalne zmiany tego stanu w przypadku braku realizacji projektowanego dokumentu. Biorąc pod uwagę uwarunkowania terenu (tj. położenie obszaru, strukturę zainwestowania, rzeźbę terenu i budowę geologiczną, gleby, klimat, warunki wodne) oraz stan środowiska przyrodniczego (tj. jakość powietrza, jakość wód, klimat akustyczny, jakość gleb), oceniono oddziaływanie ustaleń planu na środowisko przyrodnicze. Szczególną uwagę zwrócono przede wszystkim na oddziaływanie na takie komponenty jak: klimat, powietrze, wody, różnorodność biologiczną, walory przyrodnicze, gospodarkę odpadami, klimat akustyczny, obszary sąsiednie oraz zdrowie ludzi. Oceniono ponadto wpływ przewidzianych oddziaływań na obszar chronionego krajobrazu oraz obszar Natura 2000.

Prognozuje się, że realizacja ustaleń projektu mpzp nie będzie oddziaływała znacząco na obszary objęte ochroną na podstawie ustawy z dnia 16 kwietnia 2004 r. o ochronie przyrody, gdyż na terenie objętym mpzp na podstawie dostępnych danych i wizji lokalnych nie stwierdzono potencjalnego występowania gatunków chronionych i ich siedlisk.

2 Istniejący stan środowiska oraz potencjalne zmiany tego stanu w przypadku braku realizacji projektowanego dokumentu.

2.1 Istniejący stan środowiska.

2.1.1. Położenie obszaru.

Gmina Bakałarzewo położona jest w powiecie suwalskim, w północno-zachodniej części województwa podlaskiego. Obszar gminy zajmuje powierzchnię 12 256 ha oraz obejmuje 33 miejscowości. W podziale fizyczno-geograficznym Polski według J. Kondrackiego obszar leży w obrębie mezoregionu Pojezierze Zachodniosuwalskie (842.72), makroregionu Pojezierze Litewskie (842.7) oraz podprowincji Pojezierze Wschodniobałtyckie (842).

Teren objęty opracowaniem planu miejscowego położony jest w obrębie geodezyjnym Bakałarzewo, w centralnej jego części, od południa sąsiaduje z ul. Kamieńską, od wschodu z drogami lokalnymi, a w pozostałej części z użytkami rolnymi.

Powierzchnia analizowanego obszaru wynosi ok. 13 ha. Teren opracowania położony jest ok. 300 m w linii prostej od centrum gminy.

Ryc. 2 Szczegółowe rozmieszczenie obszaru opracowania.



Źródło: Opracowanie własne.

2.1.2. Rzeźba terenu i warunki geologiczne.

Krajobraz gminy Bakalarzewo jest bardzo urozmaicony pod względem geomorfologicznym. Został uformowany w wyniku bezpośredniej działalności plejstoceńskiego lądolodu północnopolskiego, jego wód roztopowych oraz holocenijskich procesów denudacyjnych.

W zachodniej części gminy tereny posiadają charakter wysoczyzny morenowej falistej z licznymi formami wytopiskowymi (tzw. zagłębieniami) po bryłach martwego lodu. Powierzchnia obszaru jest dość urozmaicona. Występują tu także pagórki kemowe. Maksymalne wzniesienie terenu w tej części gminy wynosi 198,6 m n.p.m.

Wschodnia część gminy położona jest w obrębie mikroregionu określanego, jako Pagórki Przebrodzkie. Charakterystyczna dla rzeźby terenu jest wysoczyzna moreny dennej z pojedynczymi formami moren czołowych. Maksymalne wzniesienie terenu znajduje się we wsi Stara Chmielówka i wynosi 219 m n.p.m., zaś najniższy teren to linia brzegowa jeziora Bolesty i wynosi 149,6 m n.p.m.

Aktualne zagospodarowanie terenu objętego planem przedstawiono na poniższych fotografiach.

Ryc. 3 Istniejący stan zagospodarowania i użytkowania obszaru opracowania planu.





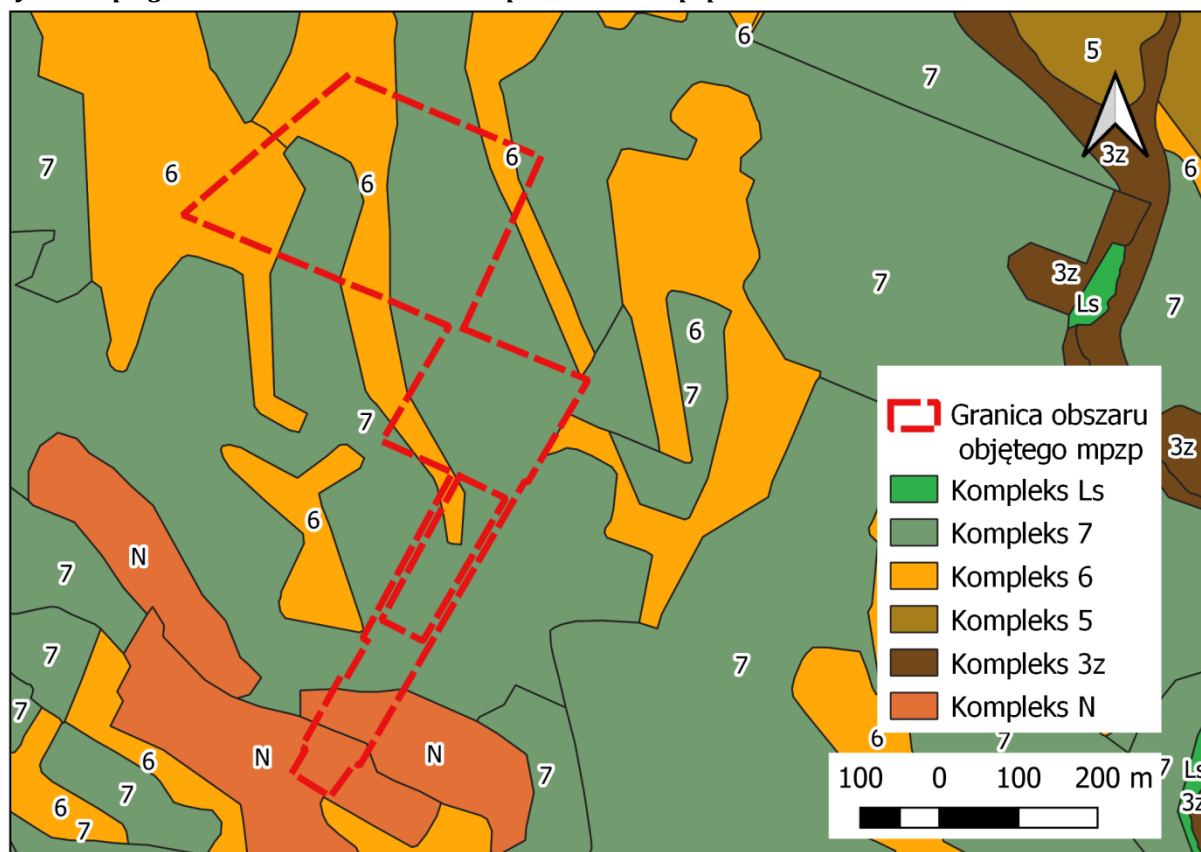
Źródło: Opracowanie własne.

2.1.3. Gleby.

Na terenie gminy Bakalarzewo dominują gleby wykształcone z utworów czwartorzędowych. Wśród nich wyróżnić można osady lodowcowe i wodnolodowcowe, wykształcone w postaci glin zwałowych zlokalizowanych głównie w centralnej części danego regionu oraz łąw, piasków, piasków ze żwirem i żwirów usytuowanych na zachodzie.

Od wschodu zalegają terasowe osady akumulacyjne rzeki Szczemberki oraz piaski i żwiry wodnolodowcowe (wsie Podgórze i Sokołowo). Zagłębienia wytopiskowe położone na wysoczyźnie oraz dolina rzeki Rospudy tworzą torfy i utwory torfiaste.

Ryc. 4 Mapa glebowo-rolnicza dla terenu opracowania mpzp.



Źródło: Opracowanie własne na podstawie danych Starostwa Powiatowego w Suwałkach.

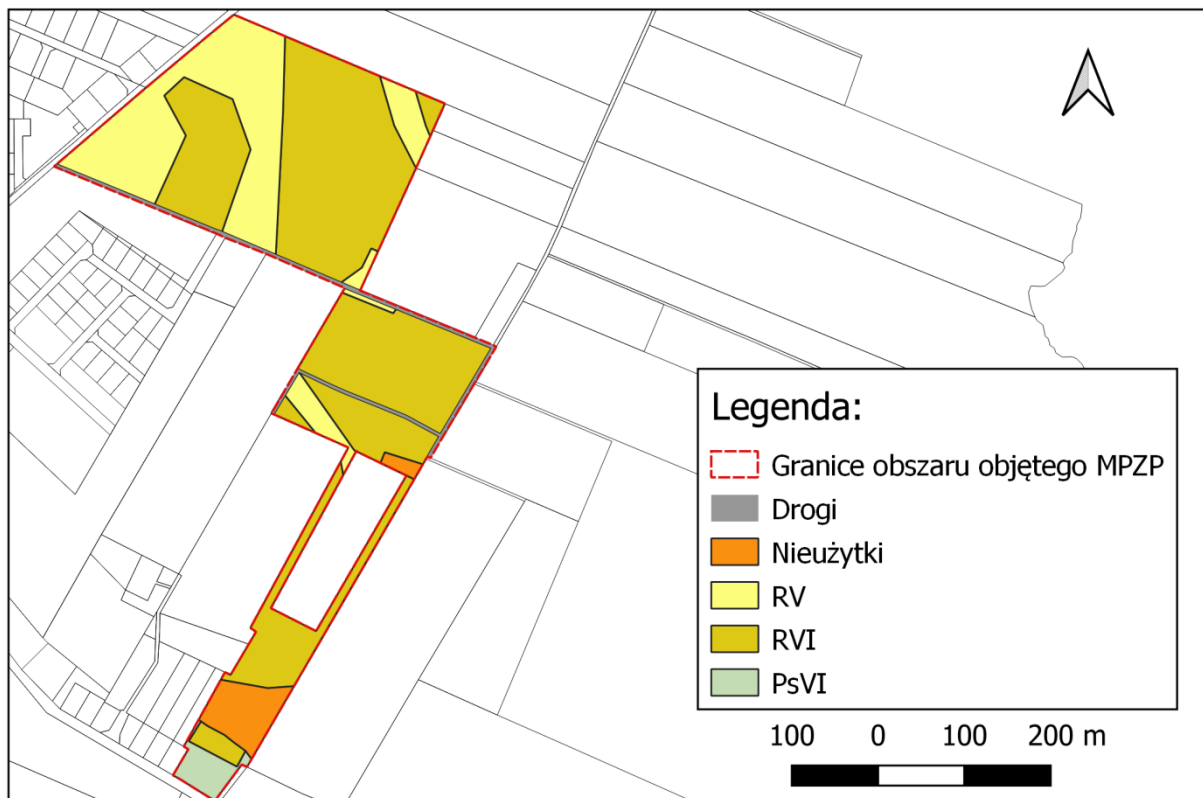
Według kompleksów rolniczej przydatności gleby występujące na terenie opracowania mpzp należą w przeważającej części do kompleksu 7. Jest to kompleks żytni bardzo słaby, żytnio-łubinowy. Są to przeważnie gleby rdzawe i częściowo bielcowe. Należą do najslabszych gleb wytworzonych z piasków luźnych i żwirów, ubogie w składniki odżywcze. Nadają się do uprawy żyta i łubinu. Plony są uzależnione od intensywności opadów atmosferycznych.

Część planu należy do kompleksu użytków kompleksu 6 (żytni słaby). W południowej części opracowania występują nieużytki.

2.1.4. Struktura użytkowania gruntów

Obszar, dla którego ma być sporządzony miejscowy plan zagospodarowania przestrzennego użytkowany jest w sposób rolniczy. Na danym terenie nie występują gleby klasy bonitacyjnej I-III. Dominującym użytkowaniem na tym terenie jest rola klasy VI (RVI). Analizowany obszar jest terenem niezabudowanym.

Ryc. 5 Klasyfikacja użytków gruntowych na obszarze objętym mpzp.



Źródło: Opracowanie własne na podstawie danych Starostwa Powiatowego w Suwałkach.

2.1.5. Wody powierzchniowe.

Na terenie gminy Bakalarzewo głównym ciekim jest rzeka Rospuda, która płynie z północnego-zachodu na południowy-wschód i przepływa przez jeziora: Głębokie, Sumowo i Okrągłe. Największym jeziorem gminy jest jezioro Sumowo o powierzchni 93,4 ha.

Na terenie opracowania mpzp nie występują żadne formy wód powierzchniowych. W odległości ok. 520 m od omawianego obszaru znajduje się rzeka Rospuda. Wobec powyższego nie wyznaczono tu 100-metrowych stref ochronnych od zbiorników wód powierzchniowych.

Ryc. 6. Lokalizacja obszaru opracowania na tle wód powierzchniowych.



Źródło: Opracowanie własne na podstawie danych GUGiK (geoportal.pl).

2.1.6. Wody podziemne.

Wody gruntowe (podziemne) zalegają na większych głębokościach niż wody zaskórne, ponieważ nie podlegają bezpośrednim wpływom czynników atmosferycznych, dzięki czemu są przefiltrowane i nadają się do celów spożywczych. Pod względem warunków hydrogeologicznych przedmiotowy obszar zróżnicowany jest na dwa rejony o odmiennych warunkach występowania wód gruntowych. W zależności od litologii i rodzaju użytkowania poszczególnych form morfologicznych, na terenie gminy Bakałarzewo występują wody gruntowe należące do:

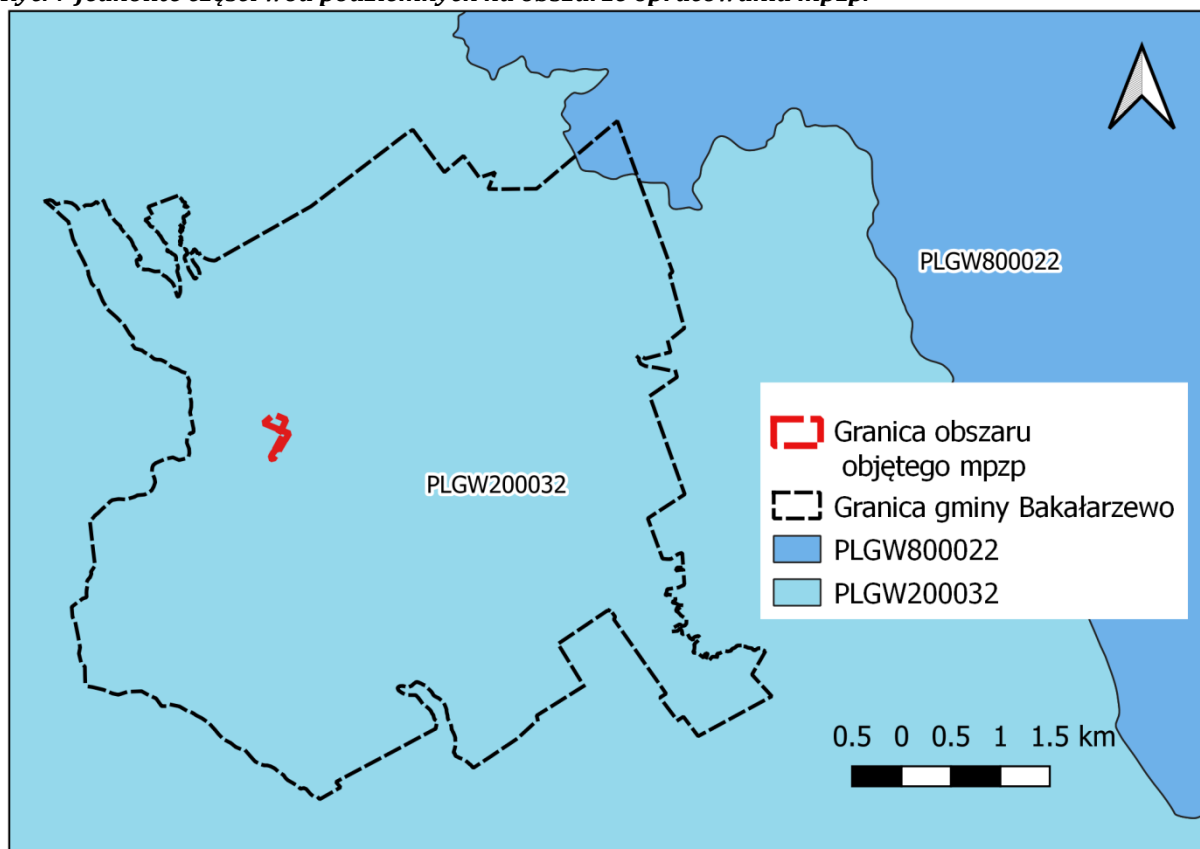
- I rejonu – o swobodnym zwierciadle wód gruntowych,
- II rejonu – z możliwością nieregularności w układzie występowania I-go poziomu zwierciadła wód gruntowych z uwagi na zmienną głębokość zalegania utworów trudno przepuszczalnych.

Wody podziemne zasilane są przede wszystkim przez opady, a spływają głównie ku dolinie Rospudy. Gmina dysponuje własnymi ujęciami wód podziemnych.

I rejon występuje głównie na sandrze w rynnach oraz w dolinie rzeki Szczeberki. Wahania wody uzależnione są od intensywności i długotrwałości opadów. Do I obszaru zalicza się także dna małych dolinek. Są to tereny lokalnej koncentracji wód gruntowych i powierzchniowych z bardzo płytko zalegającą warstwą wodonośną zasilaną wodami z obszarów sąsiednich. II rejon tworzą obszary wysoczyznowe zbudowane z utworów trudno przepuszczalnych (gliny i piaski gliniaste).

Na terenie województwa podlaskiego wody podziemne występują głównie w przewarstwieniach utworów czwartorzędowych, budowanych z piasków i żwirów, rzadziej z piaszczysto-żwirowych utworów trzeciorzędowych oraz węglanowych, budowanych z kredy. Głębokość warstw wodonośnych na terenie województwa zawiera się w granicach 20-150 m p.p.t.

Ryc. 7 Jednolite części wód podziemnych na obszarze opracowania mpzp.



Źródło: Opracowanie własne.

Według danych GUS, w 2019 r. zasoby eksploatacyjne wód podziemnych województwa podlaskiego szacowane były na 692,3 hm³, co stanowiło jedynie ok. 3,8 % zasobów eksploatacyjnych wód podziemnych szacowanych dla Polski.

Cały teren opracowania położony jest w obrębie Jednolitej Części Wód Podziemnych JCWPd nr PLGW200032 w dorzeczu Wisły, region wodny Środkowej Wisły.

Najważniejsze cechy charakterystyczne dla JCWPd nr PLGW200032 :

- Powierzchnia 7062,1 km²,
- Dorzecze Wisły,
- Region wodny- region wodny Środkowej Wisły,
- Główna zlewnia - Biebrza,
- Stratygrafia i typ ośrodka wodonośnego -czwartorzęd (porowy), paleogen (porowo-szczelinowy), jura (szczelinowy).

2.1.7. Klimat.

Gmina Bakalarzewo zgodnie z podziałem fizycznogeograficznym wg Kondrackiego (2002) zlokalizowana jest w regionie Pojezierza Wschodniobałtyckiego. Jest to najchłodniejszy region klimatyczny województwa. Cechą charakterystyczną tego klimatu jest:

- Średnia roczna temp. powietrza ok.7°C,
- Suma rocznych opadów atmosferycznych ok. 500-600 mm,
- Krótki okres wegetacyjny trwający ok. 190 dni,
- Średnio 66 dni mroźnych w roku poniżej 0°C,
- Przymrozki w granicach ok.137 dni w roku,
- Wiatry głównie z kierunku zachodniego oraz południowo – zachodniego,
- Długa mroźna zima przy stosunkowo ciepłym lecie,
- Ok. 60% opadów przypada na okres od kwietnia do września.

Warunki klimatyczne tego regionu są najbardziej uciążliwe dla rolnictwa. W porównaniu z innymi regionami Polski jest bardziej surowy, a położone w pobliżu ok. 22 km Suwałki nazywane są „polskim biegunem zimna”. Amplitudy temperatur są większe niż przeciętne w kraju i wynoszą ok. 23 °C.

2.1.8. Fauna i flora.

W ramach obszaru Natura 2000 żadne z wymienionych, chronionych gatunków roślin i zwierząt nie ma swojego stanowiska w granicach opracowania planu miejscowego. Po dokonanej wizji terenowej stwierdzono, że na analizowanym obszarze występują tereny leśne, oraz na nieznacznej części obszaru występuje roślinność towarzysząca terenom pól uprawnych (trawy pospolite, chwasty,).

Świat zwierząt tworzą gatunki charakterystyczne dla tej części Polski –sarny, łosie, lisy, dziki, borsuki, jenoty, bobry, zające szaraki, piżmaki, ryjówki, wiewiórki. Wśród ptaków można spotkać dzięcioła czarnego, bociana białego, myszołowa, kruka, orzechówkę, jastrzębia. Wśród płazów dominują żaba trawna oraz ropucha szara. W wodach jezior występują m.in. okonie, szczupaki, leszcze, płocie, a także liny i węgorze.

2.1.9. Złóża kopalin.

Na terenie opracowania nie występują udokumentowane złoża kopalin.

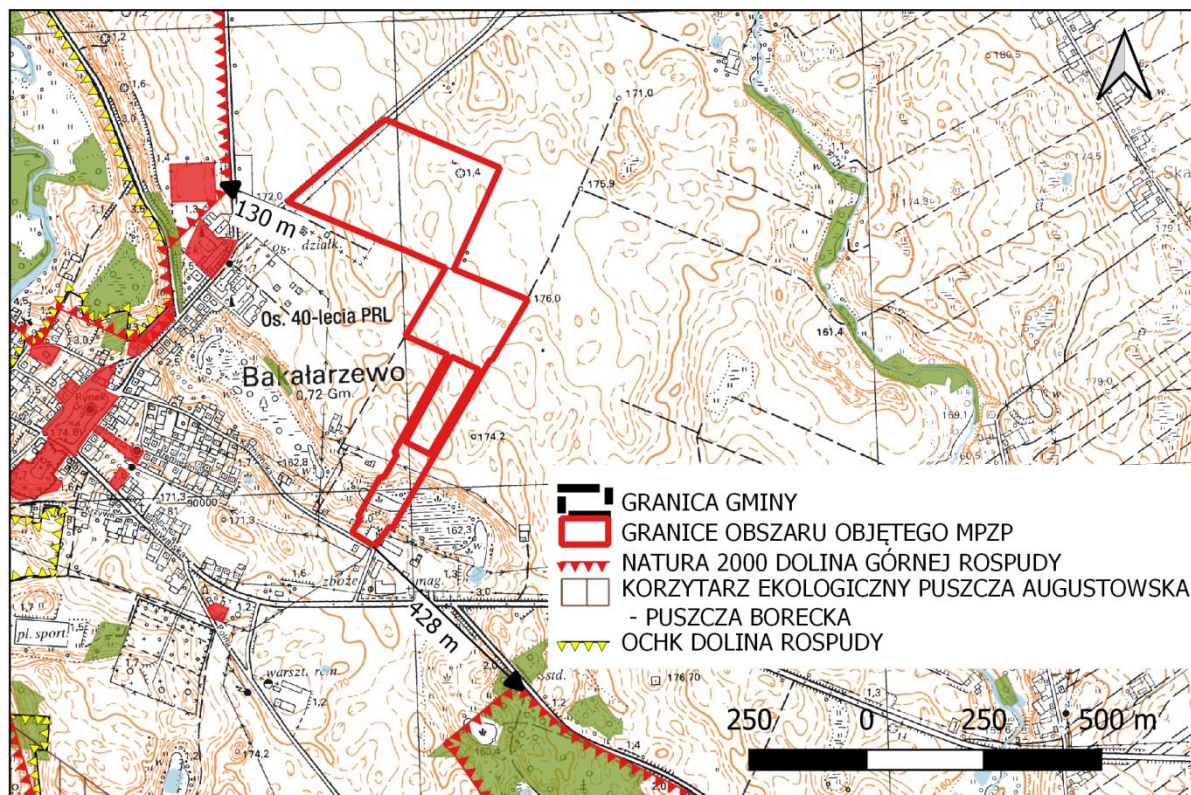
2.2. Ochrona środowiska.

Tereny prawnie chronione w gminie Bakałarzewo w rozumieniu ustawy z dnia 16 kwietnia 2004 r. o ochronie przyrody to przede wszystkim:

- Obszar Natura 2000 „Dolina Górnej Rospudy” PLH200022,
- Obszar Chronionego Krajobrazu „Dolina Rospudy”,
- Obszar Chronionego Krajobrazu „Pojezierze Północnej Suwalszczyzny”,
- pomniki przyrody,
- rezerwat przyrody „Ruda”, „Perkuny”.

Powierzchnia przeznaczona do opracowania mpzp znajdują się poza granicami ww. formami ochrony przyrody.

Ryc. 8 Położenie obszaru opracowania w stosunku do OCHK „Dolina Rospudy” i Obszaru Natura 2000.



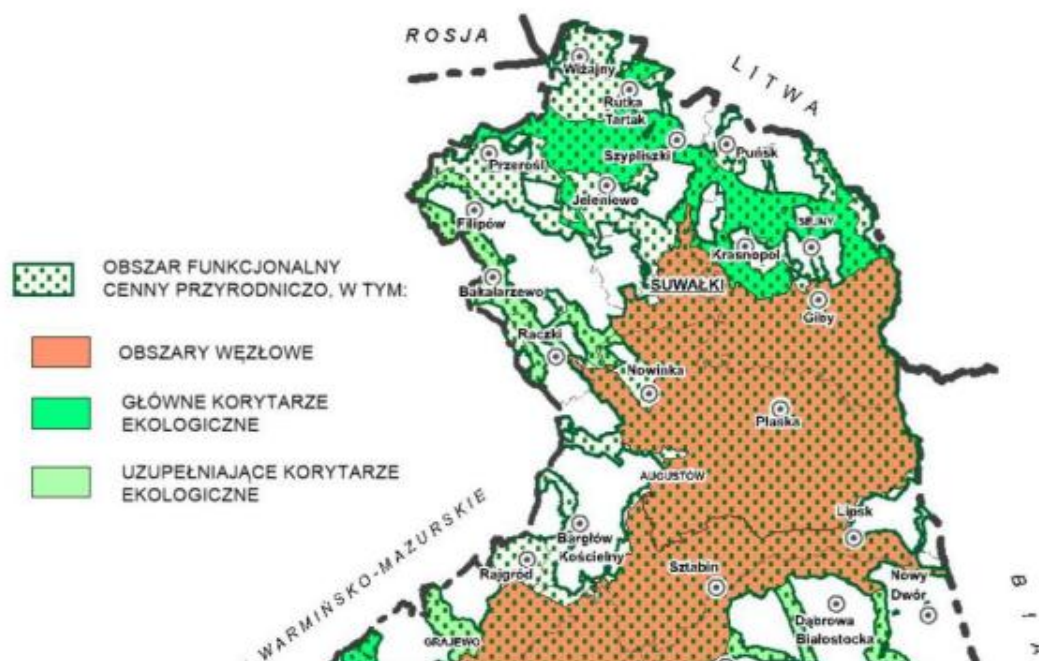
Źródło: Opracowanie własne.

2.2.1. Pozostałe formy ochrony przyrody.

Korytarz ekologiczny jest obszarem umożliwiającym migrację organizmów między siedliskami. Pełni on niezwykle istotną rolę dla zachowania bioróżnorodności. Dlatego też ochrona korytarzy ekologicznych jest bardzo ważna, ponieważ umożliwia zachowanie i prawidłowe funkcjonowanie lokalnej populacji.

Obszar planu znajduje się poza granicami Korytarza Ekologicznego KPn-4B „Puszcza Augustowska-Puszcza Borecka”, wyznaczonego w Planie Zagospodarowania Przestrzennego Województwa Podlaskiego.

Ryc. 9 Rozmieszczenie obszarów cennych przyrodniczo.



Źródło: Plan Zagospodarowania Przestrzennego Województwa Podlaskiego Uchwała Nr XXXVI/330/17.

W celu ochrony korytarzy ekologicznych należy zachować trwałość gruntów leśnych oraz naturalnych cieków i zbiorników wodnych, w granicach korytarzy ekologicznych. Aby zapewnić ciągłość korytarzy powinno się ograniczyć na ich terenie zwartą zabudowę uniemożliwiającą swobodną migrację zwierząt. Na etapie budowy nowych i przebudowy istniejących już ciągów komunikacyjnych powinno się rozważyć lokalizację przejść i przepławek dla zwierząt. Szczegółowa lokalizacja i rozwiązania techniczne dotyczące umożliwienia migracji zwierząt przez antropogeniczne bariery komunikacyjne powinny być wskazane na etapie sporządzania miejscowych planów zagospodarowania przestrzennego.

2.3 Potencjalne zmiany stanu środowiska w przypadku braku realizacji projektowanego dokumentu.

Brak planu miejscowego dla tego terenu spowoduje utrudnienia w określeniu zasad kształtowania polityki przestrzennej i sposobu postępowania w sprawach przeznaczenia terenów na określone cele oraz ustalenia zasad ich zagospodarowania i zabudowy (*stosownie do ustawy z dnia 27 marca 2003 r. o planowaniu i zagospodarowaniu przestrzennym*). Sytuacja taka utrudnia kształtowanie ładu przestrzennego obszaru oraz skuteczną ochronę jego środowiska przyrodniczego.

Brak miejscowego planu spowoduje, że wszelkie nowe inwestycje budowlane na analizowanym obszarze prowadzone będą w oparciu o decyzje o warunkach zabudowy, które nie stanowią skutecznego narzędzia kształtowania ładu przestrzennego. Taka sytuacja utrudnia również prowadzenie polityki przestrzennej z uwzględnieniem istotnych aspektów ochrony i kształtowania środowiska przyrodniczego. Bez z góry określonych ram, dotyczących intensywności, parametrów i form zabudowy istnieje zagrożenie, że tereny nowych inwestycji zagospodarowane będą zbyt intensywnie (przy niskim udziale powierzchni biologicznie czynnej).

Podsumowując należy pamiętać, że założeniem projektowanego planu jest poprawa stanu środowiska, uporządkowanie sytuacji planistycznej, przemyślane i zaplanowane zagospodarowanie terenu a tym samym pozytywny wpływ jego ustaleń na zdrowie człowieka i jego otoczenie. Pozostawienie obszaru opracowania bez planu utrudni ochronę środowiska i ludzi oraz nasili problemy związane z gospodarką wodno-ściekową, ochroną powietrza atmosferycznego oraz ochroną przed hałasem.

3. Stan środowiska przyrodniczego na obszarach objętych przewidywanym znaczącym oddziaływaniem.

W obrębie analizowanego obszaru nie są prowadzone regularne badania jakości powietrza atmosferycznego, wód gruntowych i podziemnych oraz gleb. Jednak obserwacje z inwentaryzacji terenowej dotyczące stanu zagospodarowania terenu, stopnia antropopresji, a także stanu środowiska umożliwiają następujące wnioski:

- wszystkie komponenty środowiska są ze sobą powiązane – stan jednych oddziałuje na jakość drugich, np. stan sanitarny powietrza atmosferycznego ma wpływ na jakość gleb, a ten z kolei na stan jakości wód gruntowych. Jednakże bez konkretnych badań nie da się określić jak duże są te wpływy,
- przypuszcza się, że stan jakości wód podziemnych nie wpływa na stan szaty roślinnej,
- w przypadku znaczącego zanieczyszczenia gleby istnieje ryzyko zubożenia szaty roślinnej oraz obniżenia jakości wód gruntowych.

3.1 Zanieczyszczenie powietrza.

Jakość powietrza uzależniona jest głównie od wielkości i przestrzennego rozkładu emisji ze źródeł stacjonarnych oraz mobilnych, ale także z przepływów transgranicznych i przemian fizyczno-chemicznych zachodzących w atmosferze.

Na terenie województwa podlaskiego w 2019 roku oceny jakości powietrza dokonano w oparciu o 5 stacjonarnych stacji pomiarowych:

- Aglomeracja Białostocka: (2 stacje tła miejskiego),
- Strefa Podlaska: w Łomży (1 stacja tła miejskiego), w Suwałkach (1 stacja tła miejskiego), w Borsukowiźnie na obszarze gminy Krynki (1 stacja tła pozamiejskiego do oceny narażenia ekosystemów; reprezentatywna dla województwa), oraz 1 stacji mobilnej (w 2019 r. kontynuowano pomiary w Augustowie-teren uzdrowiska).

Do substancji mających największy udział w emisji zanieczyszczeń na terenie województwa podlaskiego należą: dwutlenek węgla, tlenki azotu, dwutlenek siarki, tlenki węgla.

Tab. 1 Klasyfikacja stref dla poszczególnych zanieczyszczeń, uzyskana w roku 2019 w celu ochrony zdrowia ludzi.

Lp.	Nazwa strefy	Kod strefy	SO ₂	NO ₂	C ₆ H ₆	CO	O ₃	PM ₁₀	Pb	As	Cd	Ni	B(a)P	PM _{2.5}
1	Aglomeracja Białostocka	PL2001	A	A	A	A	A ¹	A	A	A	A	A	A	A
2	Strefa podlaska	PL2002	A	A	A	A	A ¹	A	A	A	A	A	A	A ²

Źródło: Opracowanie na podstawie rocznej Oceny jakości powietrza w województwie podlaskim za 2019 rok.

¹⁾ Dla ozonu – poziom celu długoterminowego, strefy uzyskały klasę D2.

²⁾ Dla Pyłu PM_{2,5}- poziom dopuszczalny II faza, strefa podlaska uzyskała klasę C1.

Objaśnienia:

A – poziom stężeń zanieczyszczeń na terenie strefy nieprzekraczający odpowiednio poziomu dopuszczalnego,

C – poziom stężeń przekracza wartość dopuszczalną, poziom docelowy,

D1- poziom stężeń ozonu nieprzekraczający poziomu celu długoterminowego,

D2- poziom stężeń ozonu powyżej poziomu celu długoterminowego.

Tab. 2 Klasyfikacja stref dla poszczególnych zanieczyszczeń uzyskana w roku 2019 w celu ochrony roślin.

Lp.	Nazwa strefy	Kod strefy	SO ₂	NO _x	O ₃ ¹
1	strefa podlaska	PL2002	A	A	A

Źródło: Opracowanie na podstawie rocznej Oceny jakości powietrza w województwie podlaskim za 2019 rok.

¹⁾ Dla ozonu- poziom celu długoterminowego strefa podlaska uzyskała klasę D2.

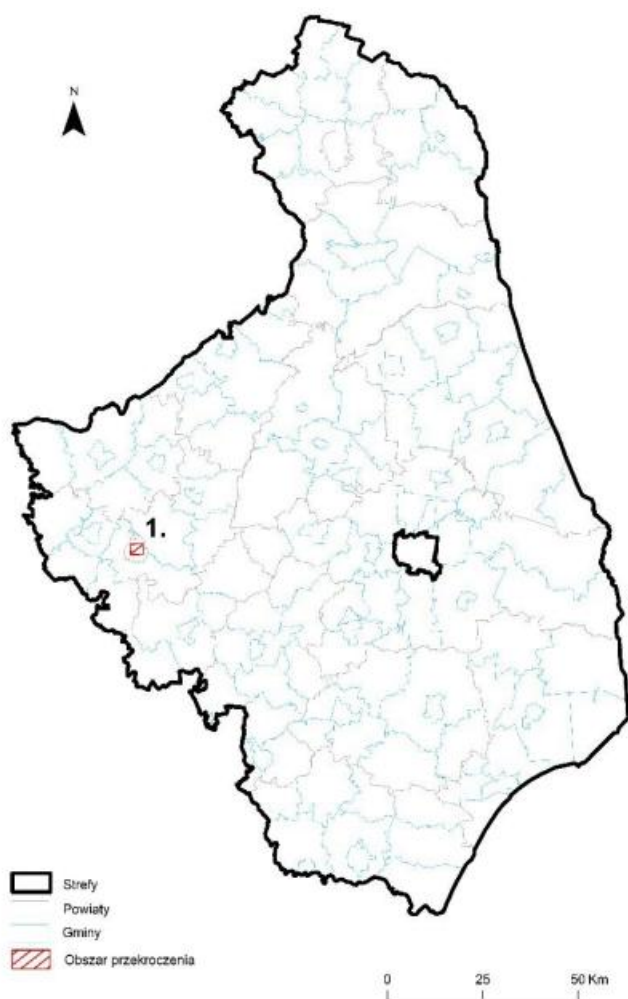
Na podstawie przeprowadzonego monitoringu stwierdzono, że:

- **Strefa podlaska uzyskała klasę C ze względu na przekroczenia:**

- pyłu PM_{2,5} (II faza) – stężenie średnioroczne, kryterium ochrony zdrowia,

Przekroczenia w zakresie pyłu zawieszonego PM_{2,5} związane są z emisją pochodzącą głównie z indywidualnych źródeł niskiej emisji, w okresie grzewczym. Obszarem przekroczeń jest miasto Łomża. Na stacji pomiarowej zlokalizowanej w tym mieście, co roku odnotowuje się wysokie stężenia tego zanieczyszczenia.

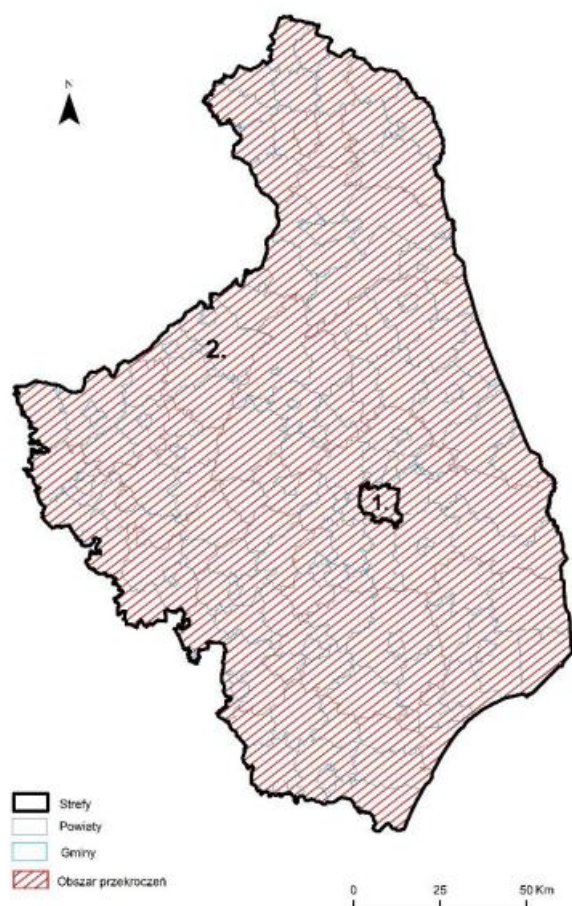
Ryc. 10 Zasięg podobszarów przekroczeń pyłu zawieszonego PM_{2,5} w 2019 roku.



Źródło: Opracowanie na podstawie rocznej Oceny jakości powietrza w województwie podlaskim za 2019 rok.

- **Strefa podlaska uzyskała klasę D2 ze względu na przekroczenia:**
 - ozonu – poziom celu długoterminowego, kryterium ochrony zdrowia;

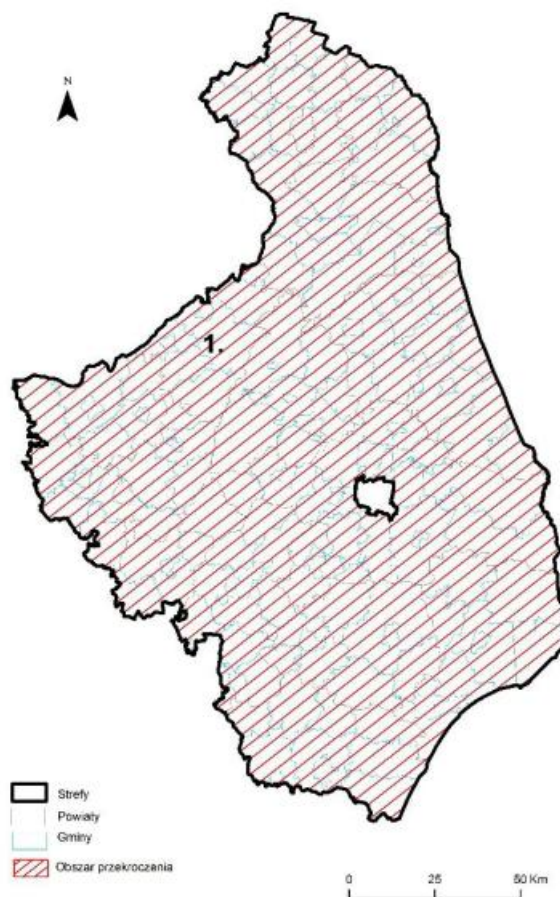
Ryc. 11 Zasięg podobszarów przekroczeń poziomów celu długoterminowego ozonu w 2019 roku.



Źródło: Opracowanie na podstawie rocznej Oceny jakości powietrza w województwie podlaskim za 2019 rok.

- **Strefa podlaska uzyskała klasę D2 ze względu na przekroczenia:**
- ozonu – poziom celu długoterminowego, kryterium ochrony roślin.

Ryc. 12 Zasięg podobszarów przekroczeń poziomu celu długoterminowego AOT40 (kryterium ochrony roślin) w 2019 roku.



Źródło: Opracowanie na podstawie rocznej Oceny jakości powietrza w województwie podlaskim za 2019 rok.

Źródła zanieczyszczeń powietrza atmosferycznego

Na stan czystości powietrza w gminie Bakałarzewo mają emisje pochodzące z gospodarstw domowych oraz obiektów usługowych. W sezonie grzewczym wzrost zanieczyszczeń związany jest ze spalaniem węgla kamiennego oraz drewna, co skutkuje wyższymi emisjami pyłu i dwutlenku siarki. Na stan jakości powietrza mogą mieć wpływ emisje pochodzące ze źródeł komunikacyjnych. Dotyczy to bezpośredniego otoczenia dróg, szczególnie na terenie zwartej zabudowy.

Na analizowanym obszarze ze względu na lokalizację nie występują znaczące emisje zanieczyszczeń powietrza. W pobliżu opracowania przebiega droga gminna a zanieczyszczenia pyłowe pochodzące z powierzchni wspomnianej drogi nie wpływają w sposób znaczący na pogorszenie się jakości powietrza.

3.2 Zanieczyszczenie wód powierzchniowych i podziemnych.

Na jakość wód powierzchniowych i podziemnych wpływa kilka czynników, wśród których dużym zagrożeniem jest działalność antropogeniczna. Niekorzystny wpływ, na jakość wód powierzchniowych ma intensywne użytkowanie rekreacyjne jezior, sposób zagospodarowania i użytkowania gruntów rolnych oraz ścieki odprowadzone bezpośrednio do wód powierzchniowych. Rolnictwo i gospodarka ściekowa na obszarach wiejskich stanowią także poważne zagrożenie, dla jakości wód. Ścieki bytowe pochodzące z gospodarstw rolnych są częstokroć gromadzone w nieszczelnych szambach, z których zanieczyszczenia mogą przedostać się do wód gruntowych jak i lokalnych cieków.

Przeprowadzone w latach 2011-2016 badania stanu ekologicznego jezior wykazały, że ogólny stan czystości wód w najbliższym jeziorze (jez. Sumowo) jest umiarkowany, a jego stan chemiczny oceniono poniżej stanu dobrego, co wiąże się z bezpośrednio z uśrednioną oceną stanu zbiornika, która jest zła (WIOŚ, 2017).

Głównym z powodów zanieczyszczenia wód podziemnych są wody opadowe, które przenikając do warstw wodonośnych pochłaniają zanieczyszczenia z atmosfery i powierzchni terenu. Niekorzystny wpływ wywierają także dzikie wysypiska śmieci, które z opadami deszczu przenoszą do warstw wodonośnych niebezpieczne substancje.

Na dzień sporządzenia ekofizjografii, badania jakości wód w gminie Bakałarzewo nie były przeprowadzone. Wobec powyższego trudno jest określić tendencje zmian jakości wód oraz ich stan aktualny.

3.3 Zagrożenie powodzią.

Do obszarów szczególnego zagrożenia powodzią w rozumieniu Ustawy z dnia 20 lipca 2017 r. Prawo wodne należą:

- a) obszary, na których prawdopodobieństwo wystąpienia powodzi jest średnie i wynosi 1%,
- b) obszary, na których prawdopodobieństwo wystąpienia powodzi jest wysokie i wynosi 10%,
- c) obszary między linią brzegu a wałem przeciwpowodziowym lub naturalnym wysokim brzegiem, w który wbudowano wał przeciwpowodziowy, a także wyspy i przymuliska, o których mowa w art. 224, stanowiące działki ewidencyjne,

d) pas techniczny.

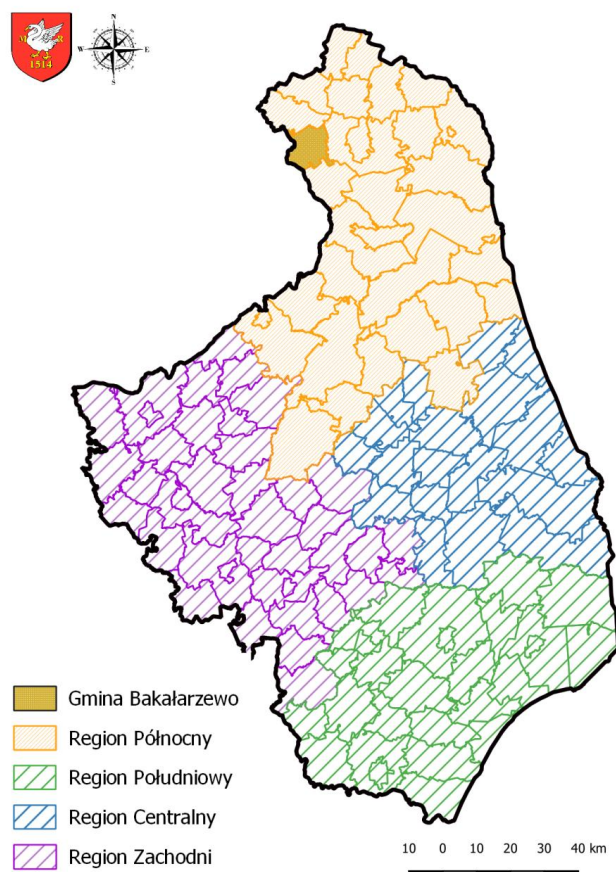
Tereny gminy, które w niewielkim stopniu mogą być narażone na podtopienia znajdują się w okolicy rzeki Rospudy i Czerwonki oraz w pobliżu jezior.

Zgodnie z danymi przedstawionymi przez Państwowe Gospodarstwo Wodne Wody Polskie na terenie objętym opracowaniem miejscowego planu zagospodarowania przestrzennego nie występują obszary zagrożenia powodziowego.

3.4 Gospodarka odpadami.

Zgodnie z Planem Gospodarki Odpadami dla Województwa Podlaskiego - Gmina Bakalarzewo oraz cały powiat suwalski przynależy do północnego regionu gospodarki odpadami. Region obejmuje 34 gminy.

Ryc. 13 Podział województwa na regiony.



Źródło: Opracowanie własne na podstawie „Planu Gospodarki Odpadami dla Województwa Podlaskiego na lata 2016-2022.

W 2019 roku z terenu gminy Bakałarzewo zebrano łącznie 613,008Mg odpadów. Zmieszane odpady komunalne stanowiły 535,26 Mg, a odpady zebrane selektywnie 77,75Mg. Największy udział odpadów odebranych selektywnie stanowiły opakowania z papieru i tektury (25,690 Mg) - 33%, opakowania ze szkła (15,401 Mg) - 20% zmieszane odpady opakowaniowe (12,460Mg) - 16% oraz opakowania z tworzyw sztucznych (12,070 Mg) - 16%. Mniejszy udział stanowiły zmieszane odpady budowlane (4,660 Mg) - 6% oraz meble i inne odpady wielkogabarytowe (3,620 Mg) - 5%. Odpady pozostałe stanowiły 4% i zalicza się do nich opakowania z metali, zużyty sprzęt elektryczny i elektroniczny oraz zużyte opony.

Obecnie na terenie gminy Bakałarzewo nie ma możliwości przetwarzania odpadów komunalnych, w związku z tym przekazywane są do Zakładu Utylizacji Odpadów Komunalnych w Suwałkach.

Na terenie Gminy Bakałarzewo funkcjonuje również Punkt Selektywnej Zbiórki Odpadów Komunalnych prowadzony przez firmę wyłonioną w przetargu. PSZOK obsługujący mieszkańców całej Gminy Bakałarzewo, znajduje się w Bakałarzewie przy ul. Kamieńskiej 37 B. Czynny jest w każdy poniedziałek godz. 8.00 -10.00 i czwartek w godz. 14.00 -16.00. Do PSZOK mieszkańcy mogą bezpłatnie oddawać selektywnie zebrane odpady komunalne tj.: zużyty sprzęt elektryczny i elektroniczny, przeterminowane chemikalia, meble i inne odpady wielkogabarytowe, zużyte opony samochodowe, odpady budowlane i rozbiórkowe (gruz budowlany pochodzący z drobnych prac remontowych). Powyższy punkt znajduje się w granicach sporządzanego planu.

W dalszym ciągu koszty utrzymania systemu gospodarki odpadami zarówno w gminie jak i na terenie całego kraju są bardzo wysokie. Potrzeby inwestycyjne związane z gospodarką odpadami wynikają z potrzeby doskonalenia systemu gospodarowania odpadami komunalnymi przede wszystkim w sferze selektywnego zbierania odpadów, prawidłowej segregacji odpadów oraz organizacji miejsc zbierania odpadów komunalnych.

W granicach opracowania miejscowego planu zagospodarowania przestrzennego nie ma zlokalizowanych składowisk odpadów, w tym "dzikich" składowisk odpadów w związku, z czym nie ma zagrożenia dla środowiska przyrodniczego wynikającego z gospodarki odpadami.

3.5 Zagrożenie erozją.

Czynnikami sprzyjającymi erozji są:

- wycinanie i wypalanie lasów,
- źle prowadzone osuszanie terenów,
- likwidacja miedz w procesie łączenia małych gospodarstw w duże farmy,
- usuwanie murków, żywopłotów, zakrzewień i zadrzewień śródpolnych,
- zbyt intensywny wypas zwierząt,
- silna mechanizacja rolnictwa, częste ugorowanie gruntu, nieprawidłowy kierunek orki,
- zła lokalizacja dróg,
- uprawa stromych stoków i dolinek śródzboczowych,
- uprawa wzdłuż stoku,
- turystyka, sport i rekreacja.

Obszar objęty planem nie jest narażony na procesy erozyjne.

3.6 Hałas.

Za główne źródło hałasu na terenie gminy należy uznać szlaki komunikacyjne (droga wojewódzka nr 653, w dalszej kolejności lokalne źródła hałasu w postaci zakładów usługowych). Nasilenie hałasu zależy przede wszystkim od natężenia ruchu, stanu technicznego pojazdów oraz dróg.

Obszar objęty opracowaniem leży w niewielkim, bo zaledwie ok. 120 m w linii prostej zasięgiem oddziaływania hałasu komunikacyjnego drogi wojewódzkiej nr 653 relacji Sedranki-Bakałarzewo – Suwałki – Sejny - Poćkuny. W pobliżu opracowania znajdują się drogi gminne, której uciążliwość jest nieznaczna w porównaniu do przebiegającej w pobliżu drogi wojewódzkiej.

Za główne źródło wzrastającej uciążliwości akustycznej z racji planowanej zabudowy można będzie uznać przyszłe prace budowlane. Po realizacji zaplanowanej zabudowy oraz dróg wewnętrznych, zwiększą się tereny zagrożone tym oddziaływaniem w jej sąsiedztwie. Oddziaływania te będą miały prawdopodobnie charakter okresowy. Inną możliwością pogorszenia stanu akustycznego danego obszaru jest strefa przeznaczona pod przemysł i usługi, lecz w związku z tym iż posiada ona bufor w postaci strefy usługowej oraz użytków rolnych jej oddziaływanie na strefy

mieszkalne określa się jako potencjalnie niewielkie. W przypadku realizacji przedsięwzięć mogących powodować ponadnormatywne oddziaływanie na klimat akustyczny należy realizować nasadzenia w formie zieleni izolacyjnej.

3.7 Promieniowanie elektromagnetyczne.

Oceny poziomów pól elektromagnetycznych w środowisku i obserwacji zmian dokonuje się w ramach PMŚ, zgodnie z ustawą z dnia 27 kwietnia 2001 r. – Prawo ochrony środowiska. W rozumieniu ustawy pola elektromagnetyczne (PEM) są to pola elektryczne, magnetyczne oraz elektromagnetyczne o częstotliwościach z zakresu od 0 Hz do 300 GHz.

Głównymi źródłami sztucznie wytwarzanych pól elektromagnetycznych są:

- Elektromagnetyczne linie wysokiego napięcia o częstotliwości 50 Hz,
- Instalacje radiokomunikacyjne tj. stacje bazowe telekomunikacji ruchomej (w tym telefonii komórkowej, internetowej) i stacje nadające programy radiowe i telewizyjne.

Na podstawie danych opublikowanych przez Główny Inspektorat Ochrony Środowiska na terenie województwa podlaskiego w 2019 roku nie stwierdzono przekroczenia dopuszczalnych poziomów pól elektromagnetycznych w środowisku zarówno na terenach przeznaczonych pod zabudowę mieszkaniową jak i w miejscach dostępnych dla ludności.

Wobec powyższego obszar opracowania nie jest narażony na promieniowanie elektromagnetyczne.

4. Charakterystyka ustaleń projektu planu.

W projekcie miejscowego planu zagospodarowania przestrzennego ustalono przeznaczenie terenów:

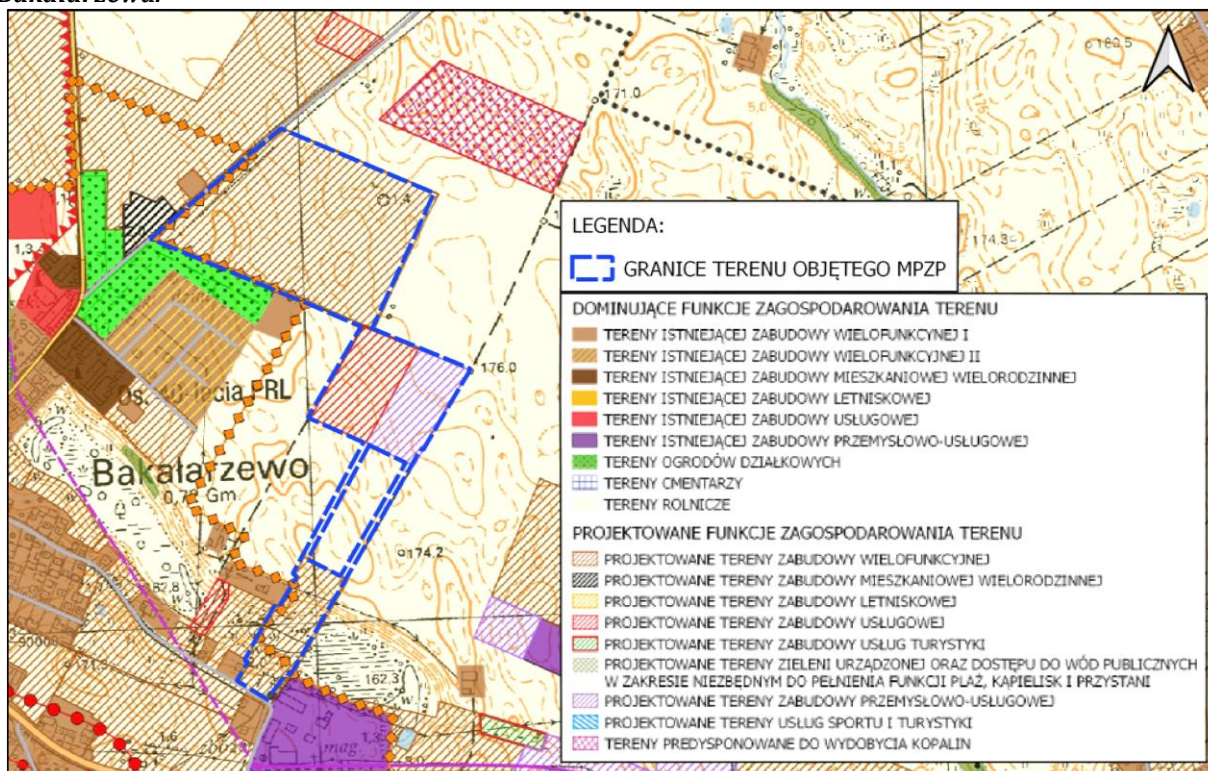
- oznaczone symbolami 1 MN - 4 MN – tereny zabudowy mieszkaniowej jednorodzinnej,
- oznaczone symbolami 1 MNU - 3 MNU – tereny zabudowy mieszkaniowo-usługowej,
- oznaczony symbolem 1 U – teren zabudowy usługowej,
- oznaczony symbolem 1 PU – teren zabudowy przemysłowo-usługowej,
- oznaczone symbolami 1 ZP – 2 ZP – tereny zieleni urządzonej,
- oznaczony symbolem 1 K – teren infrastruktury technicznej – kanalizacja,
- oznaczony symbolem 1 KDD – teren drogi publicznej dojazdowej,
- oznaczone symbolami 1 KDW- 4 KDW – tereny dróg wewnętrznych,
- oznaczony symbolem 1 KDX - teren ciągu pieszo-jezdnego.

4.1 Powiązanie ustaleń projektu planu z innymi dokumentami.

Stosownie do ustawy z dnia 27 marca 2003 r. *o planowaniu i zagospodarowaniu przestrzennym* zapisy projektu planu miejscowego (część tekstowa i graficzna) muszą być powiązane z zapisami studium uwarunkowań i kierunków zagospodarowania przestrzennego gminy. Plan miejscowy uchwała rada gminy po wcześniejszym stwierdzeniu jego zgodności ze studium.

Studium ma na celu określenie polityki przestrzennej gminy oraz zasad zagospodarowania przestrzennego. W przeciwieństwie do mpzp nie jest aktem prawa miejscowego. Teren objęty mpzp jest zgodny z aktualnie obowiązującym Studium uwarunkowań i kierunków zagospodarowania przestrzennego gminy Bakałarzewo.

Ryc. 14 Fragment ze Studium uwarunkowań i kierunków zagospodarowania przestrzennego Bakalarzewa.



Źródło: Opracowanie własne.

W studium uwarunkowań i kierunków zagospodarowania przestrzennego gminy Bakalarzewo obszar objęty opracowaniem planu miejscowego posiada następujące przeznaczenie:

- Projektowane tereny zabudowy wielofunkcyjnej;
- Projektowane tereny zabudowy usługowej;
- Projektowane tereny zabudowy przemysłowo-usługowej.

Miejscowy plan zagospodarowania przestrzennego nie narusza ustaleń ww. studium.

5. Istniejące problemy ochrony środowiska istotne z punktu widzenia realizacji projektowanego dokumentu, w szczególności dotyczące obszarów podlegających ochronie na podstawie ustawy z dnia 16 kwietnia 2004 r. o ochronie przyrody.

Sporządzając prognozę pochyłono się nad problemami, które mogłyby utrudnić lub uniemożliwić realizację projektowanego dokumentu w kontekście potencjalnych zagrożeń dla środowiska. Miejscowy plan zagospodarowania przestrzennego jest położony poza obszarami o ustalonych formach ochrony przyrody na mocy obowiązujących przepisów. Lecz ze względu na bliskie położenie obszarów zawierających cenne przyrodniczo elementy środowiska postuluje się aby ich ochrona odbywała się poprzez respektowanie zasad ochrony zawartych w ustawie z dnia 16 kwietnia 2004 r. o ochronie przyrody oraz aktach prawnych ustanawiających poszczególne formy ochrony.

Projektowany mpzp pozostaje w zgodności z przepisami odrębnymi z zakresu ochrony przyrody. Realizacja planu związana jest z wystąpieniem takich zagrożeń jak: zmniejszenie powierzchni biologicznie czynnej w związku z przeznaczeniem części terenu pod lokalizację nowych zabudowań, możliwe czasowe zwiększenie hałasu generowanego przez przemysł i usługi oraz zwiększenie ilości wytwarzanych odpadów stałych i ścieków.

Wobec powyższego ograniczenia w sposobie użytkowania omawianego terenu wynikają z przepisów odrębnych. Nie znajdują tu miejsca akty prawne dotyczące ochrony w ramach przestrzennych form ochrony środowiska.

Planowane działania inwestycyjne nie wpłyną negatywnie na położony w pobliżu obszar Natura 2000 i nie naruszają obowiązującego dla tego obszaru planu zadań ochronnych powołanego Zarządzeniem nr 24/2013 Regionalnego Dyrektora Ochrony Środowiska w Białymstoku z dnia 9 grudnia 2013 r. (Dz. U. Woj. Podlaskiego z 2013 r. poz. 4472) zmienionego Zarządzeniem Regionalnego Dyrektora Ochrony Środowiska w Białymstoku z dnia 8 września 2017 r. w sprawie ustanowienia planu zadań ochronnych dla obszaru Natura 2000 Dolina Górnej Rospudy PLH200022 (Dz. U. Woj. Podlaskiego z 2017 r. poz. 3414).

Kwestie z zakresu ochrony środowiska i możliwości użytkowania jego zasobów, znaczące także dla przedmiotowego projektu planu, określa i reguluje Ustawa z dnia 27 kwietnia 2001 r. Prawo Ochrony Środowiska. Według art. 72 ust. 1 niniejszej ustawy w miejscowym planie zagospodarowania przestrzennego należy zapewnić warunki utrzymania równowagi przyrodniczej i racjonalną gospodarkę zasobami środowiska przez:

- *„ustalanie programów racjonalnego wykorzystania powierzchni ziemi, w tym na terenach eksploatacji złóż kopalin, i racjonalnego gospodarowania gruntami;*
- *uwzględnianie obszarów występowania złóż kopalin oraz obecnych i przyszłych potrzeb eksploatacji tych złóż;*
- *zapewnianie kompleksowego rozwiązania problemów zabudowy miast i wsi, ze szczególnym uwzględnieniem gospodarki wodnej, odprowadzania ścieków, gospodarki odpadami, systemów transportowych i komunikacji publicznej oraz urządzania i kształtowania terenów zieleni;*
- *uwzględnianie konieczności ochrony wód, gleby i ziemi przed zanieczyszczeniem w związku z prowadzeniem gospodarki rolnej;*
- *zapewnianie ochrony walorów krajobrazowych środowiska i warunków klimatycznych;*
- *uwzględnianie potrzeb w zakresie zapobiegania ruchom masowym ziemi i ich skutkom;*
- *uwzględnianie innych potrzeb w zakresie ochrony powietrza, wód, gleby, ziemi, ochrony przed hałasem, wibracjami i polami elektromagnetycznymi.”*

6. Cele ochrony środowiska ustanowione na szczeblu międzynarodowym, wspólnotowym i krajowym istotne z punktu widzenia projektowanego dokumentu oraz sposoby, w jakich te cele i inne problemy środowiska zostały uwzględnione podczas opracowania dokumentu.

Strategiczny plan adaptacji dla sektorów i obszarów wrażliwych na zmiany klimatu do roku 2020 z perspektywą do roku 2030

SPA 2020 wskazuje cele i kierunki działań adaptacyjnych, które należy podjąć w najbardziej wrażliwych sektorach i obszarach w okresie do roku 2020 m.in.: gospodarce wodnej, rolnictwie, leśnictwie, różnorodności biologicznej i obszarach prawnie chronionych, zdrowiu, energetyce, budownictwie, transporcie, gospodarce przestrzennej i obszarach zurbanizowanych.

Celem głównym SPA jest zapewnienie zrównoważonego rozwoju oraz efektywnego funkcjonowania gospodarki i społeczeństwa w warunkach zmian klimatu. Cel ten zostanie osiągnięty poprzez realizację celów szczegółowych i wskazanych w ramach tych celów kierunków działań w odniesieniu do analizowanego projektu zmiany studium poprzez m.in.:

- Cel 1. Zapewnienie bezpieczeństwa energetycznego i dobrego stanu środowiska
 - Kierunek działań 1.1- Dostosowanie sektora gospodarki wodnej do zmian klimatu, które ma na celu usprawnienie funkcjonowania sektora w warunkach nadmiaru, jak i niedoboru wody. Zaproponowane działania zapewnią usprawnienie systemu gospodarowania wodami, ułatwią dostęp do wody dobrej jakości, ograniczą negatywne skutki susz i powodzi, pozwolą na poprawę i utrzymanie dobrego stanu wód i ekosystemów od wód zależnych (w tym prowadzenie działań polegających na ochronie wód śródłądowych przed eutrofizacją) oraz poprawią bezpieczeństwo i efektywność ekonomiczną gospodarki wodnej.

- Kierunek działań 1.3 – Dostosowanie sektora energetycznego do zmian klimatu Konieczne będzie dostosowanie systemu energetycznego do wahań zapotrzebowania zarówno na energię elektryczną, jak i ciepłą, m.in. poprzez wdrożenie stabilnych niskoemisyjnych źródeł energii. Istotne będzie także wykorzystanie odnawialnych źródeł energii: energii słonecznej, wiatrowej, biomasy i energii wodnej.

- Kierunek działań 1.4 – Ochrona różnorodności biologicznej i gospodarka leśna w kontekście zmian klimatu.

Ochrona różnorodności biologicznej i gospodarka leśna w kontekście zmian klimatu jest niezmiernie ważnym zagadnieniem, ponieważ problem utraty bioróżnorodności narasta wraz z postępującymi zmianami klimatu. Z punktu widzenia ochrony siedlisk najistotniejsze są działania związane z utrzymaniem obszarów wodno-błotnych i ich odtwarzaniem wszędzie tam, gdzie jest to możliwe. Jednocześnie istotne będą działania sprzyjające prowadzeniu zrównoważonej gospodarki leśnej w warunkach zmian klimatu, jak również przygotowaniu ekosystemów leśnych na zwiększoną presję wynikającą nasilenia ekstremalnych zjawisk pogodowych, m.in. okresów suszy, fal upałów, gwałtownych opadów deszczu, porywistych wiatrów.

- Kierunek działań 1.5 – Adaptacja do zmian klimatu w gospodarce przestrzennej i budownictwie. Działania w tym zakresie powinny zmierzać do objęcia całego terytorium kraju skutecznym systemem planowania przestrzennego zapewniającego właściwe i zrównoważone wykorzystanie terenów, z uwzględnieniem narzędzi informatycznych takich jak Geoportal. Jednocześnie, w sektorze budownictwa konieczne będzie uwzględnienie potencjalnego oddziaływania zjawisk ekstremalnych spowodowanych zmianami klimatu.

Cel 4. Zapewnienie zrównoważonego rozwoju regionalnego i lokalnego z uwzględnieniem zmian klimatu

- Kierunek działań 4.2 – Miejska polityka przestrzenna uwzględniająca zmiany klimatu Działania dotyczące polityki przestrzennej uwzględniają konsekwencje zmian klimatycznych dla miast. Ich wynikiem powinna być m.in. adaptacja instalacji sanitarnych i sieci kanalizacyjnych do zwiększonych opadów nawalnych, mała retencja miejska oraz zwiększenie obszarów terenów zieleni i wodnych w mieście, wymiana szczelnych powierzchni gruntu na przepuszczalne.

**Dyrektywa Parlamentu Europejskiego i Rady nr 2000/60/WE z dnia
23 października 2000 r. ustanawiająca ramy wspólnego działania w dziedzinie
polityki wodnej**

- Celem niniejszej dyrektywy jest ustalenie ram dla ochrony śródlądowych wód powierzchniowych, wód przejściowych, wód przybrzeżnych oraz wód podziemnych, które:
 - ✓ zapobiegają dalszemu pogarszaniu oraz chronią i poprawiają stan ekosystemów wodnych oraz, w odniesieniu do ich potrzeb wodnych, ekosystemów lądowych i terenów podmokłych bezpośrednio uzależnionych od ekosystemów wodnych;
 - ✓ promują zrównoważone korzystanie z wód oparte na długoterminowej ochronie dostępnych zasobów wodnych;
 - ✓ dążą do zwiększonej ochrony i poprawy środowiska wodnego między innymi poprzez szczególne środki dla stopniowej redukcji zrzutów, emisji i strat substancji priorytetowych oraz zaprzestania lub stopniowego wyeliminowania zrzutów, emisji i strat priorytetowych substancji niebezpiecznych;
 - ✓ zapewniają stopniową redukcję zanieczyszczenia wód podziemnych i zapobiegają ich dalszemu zanieczyszczeniu, oraz przyczyniają się do zmniejszenia skutków powodzi i susz, a przez to przyczyniają się do:
 - zapewnienia odpowiedniego zaopatrzenia w dobrej jakości wodę powierzchniową i podziemną, które jest niezbędne dla zrównoważonego, i sprawiedliwego korzystania z wód,
 - znacznej redukcji zanieczyszczenia wód podziemnych,
 - ochrony wód terytorialnych i morskich, oraz osiągnięcia celów odpowiednich umów międzynarodowych, w tym mających za zadanie ochronę i zapobieganie zanieczyszczeniu środowiska morskiego, poprzez wspólnotowe działanie na mocy art. 16 ust. 3, celem zaprzestania lub stopniowego wyeliminowania zrzutów, emisji i strat priorytetowych substancji niebezpiecznych, z ostatecznym celem osiągnięcia w środowisku morskim stężeń bliskich wartościom tła dla substancji występujących naturalnie i bliskich zeru dla syntetycznych substancji wytworzonych przez człowieka.

Plan Gospodarki Odpadami Województwa Podlaskiego na lata 2026-2022

W obowiązującym Planie Gospodarki Odpadami Województwa Podlaskiego wskazano do osiągnięcia do 2028 następujące cele główne w stosunku do gospodarki odpadami komunalnymi:

1. Zmniejszenie ilości powstających odpadów:
 - a) ograniczenie marnotrawienia żywności,
 - b) wprowadzenie selektywnego zbierania bioodpadów z zakładów zbiorowego żywienia.
2. Zwiększenie świadomości społeczeństwa na temat właściwego gospodarowania odpadami komunalnymi, w tym odpadami żywności i innymi odpadami ulegającymi biodegradacji.
3. Planowanie systemów zagospodarowania odpadów w regionach zgodnych z hierarchią sposobów postępowania z odpadami.
4. Zapewnienie jak najwyższej jakości zbieranych odpadów przez odpowiednie systemy selektywnego zbierania odpadów, w taki sposób, aby mogły one zostać w możliwie najbardziej efektywny sposób poddane recyklingowi.
5. Zmniejszenie udziału zmieszanych odpadów komunalnych w całym strumieniu zbieranych odpadów (zwiększenie udziału odpadów zbieranych selektywnie).
6. Zwiększenie udziału odzysku, w szczególności recyklingu w odniesieniu do szkła, metali, tworzyw sztucznych oraz papieru i tektury, jak również odzysku energii z odpadów zgodnego z wymogami ochrony środowiska.
7. Zwiększenie ilości zbieranych selektywnie odpadów niebezpiecznych występujących w strumieniu odpadów komunalnych.
8. Zmniejszenie ilości odpadów ulegających biodegradacji unieszkodliwianych przez składowanie.
9. Zaprzestanie składowania odpadów ulegających biodegradacji selektywnie zebranych.
10. Zaprzestanie składowania zmieszanych odpadów komunalnych bez przetworzenia.
11. Ograniczenie liczby miejsc nielegalnego składowania odpadów komunalnych.
12. Utworzenie systemu monitorowania gospodarki odpadami komunalnymi.

13. Monitorowanie i kontrola postępowania z frakcją odpadów komunalnych wysortowaną ze strumienia zmieszanych odpadów komunalnych i nieprzeznaczoną do składowania (frakcja 19 12 12).

14. Zbilansowanie funkcjonowania systemu gospodarki odpadami komunalnymi w świetle obowiązującego zakazu składowania określonych frakcji odpadów komunalnych i pochodzących z przetwarzania odpadów komunalnych, w tym odpadów o zawartości ogólnego węgla organicznego powyżej 5% s.m. i o cieple spalania powyżej 6 MJ/kg suchej masy, od 1 stycznia 2016 r.

**Plan Zagospodarowania Przestrzennego Województwa Podlaskiego przyjęty
Uchwałą Nr XXXVI/330/17 Sejmiku Województwa Podlaskiego z dnia 22 maja
2017 roku (Dz. Urz. Woj. Podlaskiego z 2017 r., poz. 2777)**

System celów polityki przestrzennej zagospodarowania województwa obejmuje cel strategiczny i 5 celów cząstkowych, stanowiących jego rozwinięcie, odniesionych do kluczowych elementów zagospodarowania województwa, w tym jego obszarów funkcjonalnych.

Cel strategiczny zagospodarowania przestrzennego województwa to: „Zrównoważone zagospodarowanie przestrzeni województwa podlaskiego, sprzyjające rozwojowi społeczno gospodarczemu, spójności społecznej i terytorialnej, konkurencyjności oraz wykorzystaniu potencjału przyrodniczego, kulturowego i położenia przyrodniczego”.

W ramach tego celu wyodrębnia się cele cząstkowe - szczegółowe:

Cel 1. „Zwiększenie konkurencyjności miejskich obszarów funkcjonalnych ośrodków – wojewódzkiego Białegostoku, subregionalnych Łomży i Suwałk oraz powiatowych w zakresie jakości: infrastruktury funkcji ponadlokalnych publicznych, potencjału gospodarczego, powiązań funkcjonalnych zewnętrznych i struktur przestrzennych zagospodarowania”.

Cel 2. „Wzmocnienie spójności województwa w procesie zrównoważonego terytorialnie rozwoju i modernizacji zagospodarowania przestrzennego obszarów wiejskich z wykorzystaniem ich potencjału wewnętrznego, specjalizacji regionalnej i położenia przygranicznego”.

Cel 3. „Poprawa dostępności terytorialnej zewnętrznej i wewnętrznej województwa podlaskiego, poprzez rozwój infrastruktury transportowej, ze zmniejszeniem kosztów środowiskowych oraz telekomunikacyjnej i teleinformatycznej”.

Cel 4. „Osiągnięcie i utrzymanie wysokiej jakości środowiska przyrodniczego województwa, w tym sieci ekologicznej, walorów dziedzictwa kulturowego i krajobrazowych oraz racjonalne użytkowanie zasobów”.

Cel 5. „Zwiększenie odporności struktury przestrzennej województwa na zagrożenia bezpieczeństwa energetycznego, naturalne i awariami przemysłowymi oraz zdolności obronnych i ochronnych.”

Strategia Rozwoju Województwa Podlaskiego do roku 2030 przyjęta Uchwałą Nr XVIII/213/2020 Sejmiku Województwa Podlaskiego z dnia 27 kwietnia 2020 r.

Strategia przyjmuje następującą wizję województwa w roku 2030: „Województwo podlaskie: przedsiębiorcze, partnerskie, perspektywiczne.”, która będzie realizowana poprzez trzy wzajemnie powiązane cele strategiczne:

Cel strategiczny 1. Dynamiczna gospodarka,

Cel strategiczny 2. Zasobni mieszkańcy,

Cel strategiczny 3. Partnerski region.

U podstaw skutecznej realizacji celów strategicznych leżą odpowiednie zasady ich realizacji:

- partnerstwo: Oznacza współdziałanie, współdecydowanie i współodpowiedzialność podmiotów publicznych i niepublicznych w realizacji wspólnych przedsięwzięć przyczyniających się do osiągnięcia założonych celów Strategii, a także w monitorowaniu i ewaluacji podejmowanych działań. We współuczestniczeniu, współdecydowaniu muszą brać udział podmioty publiczne, prywatne i społeczne, których decyzje mają największy wpływ na przebieg procesów rozwojowych w regionie. Partnerzy społeczni i gospodarczy włączani są od samego początku i na każdym etapie na równorzędnych prawach. Wysokiej jakości środowisko przyrodnicze podstawą harmonii aktywności człowieka i przyrody;
- integracja: Cele określone w Strategii są realizowane w różnym zakresie przez wszystkie podmioty publiczne w ramach swoich kompetencji oraz w różnych układach terytorialnych. System realizacji uwzględnia integrującą rolę

samorządu województwa w zakresie działań różnych podmiotów na poziomach regionalnym i lokalnym, przy jak najlepszym wykorzystaniu polityk krajowych i zagranicznych oddziałujących na województwo. Jednocześnie realizowana polityka rozwojowa będzie odpowiadać na specyficzne potrzeby terytoriów i bazować na ich wewnętrznym potencjale rozwojowym. Zakłada się wykorzystanie endogenicznego potencjału (zasobów terytorialnych) oraz umożliwienie realizacji interwencji odpowiadających na wyzwania rozwojowe, a jednocześnie precyzyjnie dostosowanych do lokalnych uwarunkowań. Infrastruktura techniczna i teleinformatyczna otwierająca region dla inwestorów, mieszkańców, sąsiadów i turystów;

- koordynacja: Osiągnięcie celów Strategii wymaga kompleksowej koordynacji działań różnych podmiotów. Rolą wszystkich zaangażowanych partnerów jest przełamywanie barier deficytów w zakresie koordynacji, zarówno na poziomie regionalnym, jak i lokalnym. Nadanie odpowiedniej wagi i znaczenia realizacji Strategii oznacza dążenie do wzmocnienia koordynacyjnej roli polityki regionalnej wobec innych polityk (koordynacja horyzontalna) oraz do zapewnienia koordynacji pionowej (wertykalnej) między działaniami różnych podmiotów;
- subsydiarność: Realizacja interwencji publicznej jest prowadzona przez różne podmioty na poziomie gwarantującym jej najwyższą efektywność. Każde działanie jest zaprogramowane i realizowane na możliwie najniższym, ale jednocześnie efektywnym dla danego zagadnienia, poziomie administracyjnym;
- poszanowanie środowiska przyrodniczego: Realizacja celów i działań Strategii odbywa się w otaczającym nas środowisku przyrodniczym, które jest jednym z najważniejszych zasobów regionu. Strategiczne podejście do środowiska przyrodniczego przejawiać się będzie w rzeczywistym wdrażaniu idei zrównoważonego rozwoju, pozwalającej budować przewagi konkurencyjne województwa z myślą o warunkach życia przyszłych pokoleń.

Wysokiej jakości środowisko przyrodnicze województwa podlaskiego ma stanowić nie tyle samoistny cel rozwojowy, co wzmocnić naturalną przewagę województwa postrzeganego jako posiadające doskonale zachowane środowisko naturalne. Konieczna dbałość o utrzymanie wysokiej jakości środowiska jest w układzie celów traktowana jako ważny czynnik zwiększający możliwości wzrostu konkurencyjnej

gospodarki – szczególnie jej „zielonych” sektorów. Utrzymanie dobrej jakości środowiska to także kluczowa determinanta wysokiej jakości życia mieszkańców regionu.

6.1 Uwzględnienie założeń ochrony środowiska w miejscowym planie zagospodarowania przestrzennego.

Realizacja powyższych założeń pośrednio znajduje odzwierciedlenie w zadaniach przewidzianych do realizacji w Miejscowym planie zagospodarowania przestrzennego części wsi Bakalarzewo - Osiedle Szkolne II

Dokument ten, mimo że w pierwszej kolejności nie zakłada rezultatów z zakresu ochrony środowiska, to spełnia wymagania i zasady wpisane w dokumentach wyższego rzędu w tym zakresie (mpzp w znacznej mierze dotyczy przekształceń w przestrzeni, które pośrednio wpłyną na poprawę stanu środowiska w najbliższym sąsiedztwie).

Działania ujęte w miejscowym planie zagospodarowania przestrzennego, wpływające pozytywnie na poszczególne komponenty środowiska oraz mieszkańców zostały opisane w rozdziale 4.

7. Przewidywane znaczące oddziaływania ustaleń planu na środowisko przyrodnicze.

7.1 Oddziaływanie na klimat.

Zaplanowane w miejscowym planie zmiany zagospodarowania przestrzennego nie dają podstaw do przewidywania niekorzystnych zmian w klimacie, czy mikroklimacie obszaru.

7.2 Oddziaływanie na powietrze.

Najbardziej istotny wpływ na kształtowanie jakości powietrza, zarówno w stanie istniejącym, jak i w stanie projektowanym, będzie miała emisja zanieczyszczeń generowanych w obrębie szlaków komunikacyjnych, zlokalizowanych na obszarze planu, co dotyczy drogi oznaczonej na rysunku planu symbolem 1KDD (droga publiczna dojazdowa) oraz drogi wewnętrzne (1 KDW - 4 KDW). Należy podkreślić, że są to drogi dojazdowe, dlatego też nie przewiduje się znaczącego wpływu na jakość powietrza bezpośrednio w jej okolicy.

Krótkoterminowego wzrostu emisji zanieczyszczeń można się spodziewać na etapie realizacji poszczególnych inwestycji, których przeprowadzenie zostało umożliwione zapisami projektu planu. We wspomnianym przypadku źródłami emisji zanieczyszczeń powietrza będą prace ziemne, (których prowadzenie związane będzie z generowaniem znacznych ilości pyłu) oraz silniki spalinowe pojazdów i maszyn budowlanych, wykorzystywanych podczas realizacji inwestycji. Prognozuje się jednak, że ilość zanieczyszczeń generowanych w trakcie prac budowlanych nie będzie miała większego znaczenia w kształtowaniu jakości powietrza atmosferycznego. Oddziaływanie to należy scharakteryzować jako krótkotrwałe i mające zasięg lokalny oraz w dużym stopniu zależne od technologii wykonania.

Podsumowując ustalenia projektu mpzp należy stwierdzić, że realizacja ustaleń mpzp nie wpłynie znacząco na aktualny stan powietrza atmosferycznego. Zapisy w zakresie ochrony środowiska, są wystarczające dla ochrony powietrza na tym terenie i pozwolą na zminimalizowanie ewentualnych niekorzystnych oddziaływań spowodowanych realizacją planu.

Aktualny program ochrony powietrza dla strefy podlaskiej został przyjęty Uchwałą Nr XLIV/611/2022 Sejmiku Województwa Podlaskiego z dnia 27 czerwca 2022 r. -Głównym problemem związanym z jakością powietrza na obszarze województwa jest nadmierne zanieczyszczenie pyłem zawieszonym PM 2,5 oraz benzo(a)pirenem. W celu obniżenia stężeń zanieczyszczeń tymi substancjami należy ograniczyć emisję pyłów pochodzących z procesu wytwarzania energii cieplnej dla potrzeb ogrzewania i przygotowania ciepłej wody w lokalach mieszkalnych, handlowych, usługowych i użyteczności publicznej. Należy dążyć do likwidacji ogrzewania indywidualnego wykorzystującego paliwo stałe i zastąpienia go ogrzewaniem bez emisyjnym lub niskoemisyjnym.

7.3 Oddziaływanie na jednolite części wód podziemnych i powierzchniowych.

Zgodnie z podziałem kraju na jednolite części wód podziemnych (JCWPd), analizowany teren zlokalizowany jest w całości w obrębie JCWPd nr PLGW 200032, w dorzeczu Wisły.

Cele środowiskowe dla wód podziemnych i powierzchniowych ustalone na mocy art. 4 Dyrektywy 2000/60/WE Parlamentu Europejskiego i Rady z dnia 23 października 2000 r., zwanej Ramową Dyrektywą Wodną, określone w Rozporządzeniu Rady Ministrów z dnia 18 października 2016 r. w sprawie Planu gospodarowania wodami na obszarze dorzecza Wisły (Dz. U. z 2016 r., poz. 1911) to:

- dla JCWPd - dobry stan ilościowy i chemiczny,
- dla JCWP - dobry stan ekologiczny i chemiczny oraz dobry stan elementów hydromorfologicznych.

Jeżeli planowane przedsięwzięcie realizowane będzie zgodnie z obowiązującym prawem i normami środowiskowymi oraz zastosowane zostaną środki i zalecenia ochronne przedstawione w niniejszym opracowaniu, to nie pogorszy ono stanu wód podziemnych i powierzchniowych. Realizacja przedsięwzięcia zgodnie z zasadami ochrony środowiska oraz zgodnie z założeniami projektowymi, nie spowoduje wystąpienia negatywnych oddziaływań na jednolitą część wód podziemnych (JCWPd) nr 32. Nie przyczyni się do pogorszenia stanu chemicznego wód występujących

w jej obrębie. Nie będzie stanowić zagrożenia dla osiągnięcia wyznaczonych w Planie gospodarowania wodami na obszarze dorzecza Wisły, celów środowiskowych.

7.4 Oddziaływanie na różnorodność biologiczną i krajobraz.

Realizacja ustaleń planu wpłynie w niewielkim stopniu na zmianę walorów krajobrazowych całego omawianego obszaru. Biorąc pod uwagę obecne zagospodarowanie oraz zapisy projektu planu, należy stwierdzić, że w obrębie większości terenów zachowany zostanie dotychczasowy sposób ich zagospodarowania i użytkowania. Odnośnie krajobrazu, istotne znaczenie będzie miała zabudowa mieszkaniowa, usługowa oraz przemysłowa.

Obszar objęty planem należy do terenów o niewielkiej bioróżnorodności. Mimo to realizacja ustaleń planu spowoduje niewielkie zubożenie różnorodności biologicznej, co wiąże się z zajęciem dodatkowych obszarów pod zabudowę.

7.5 Oddziaływanie na walory przyrodnicze.

Nie stwierdza się istotnych problemów ochrony przyrody z punktu realizacji projektowanego dokumentu. Projekt planu znajduje się poza formami ochrony przyrody.

7.6 Oddziaływanie na gospodarkę odpadową.

W projekcie planu niezagospodarowane dotąd tereny, użytkowane dotychczas rolniczo zostały przeznaczone pod zabudowę mieszkaniową, usługową i przemysłową. Powstanie zabudowy na omawianym terenie przyczyni się do zwiększenia ilości wytwarzanych odpadów. Jednak ze względu na obowiązek każdego właściciela nieruchomości, uregulowania gospodarki odpadami, wynikający z przepisów Ustawy z dnia 13 września 1996 r. o utrzymaniu czystości i porządku w gminach, nie przewiduje się negatywnego oddziaływania ustaleń planu na środowisko.

7.7 Oddziaływanie na klimat akustyczny.

W okresie budowy i realizacji inwestycji będzie miała miejsce emisja hałasu. Związane to będzie z pracą maszyn budowlanych i samochodów ciężarowych.

Przy prawidłowo i sprawnie prowadzonych robotach oddziaływanie to będzie krótkotrwałe i nie będzie miało większego znaczenia dla środowiska.

Nie przewiduje się, żeby przyszłe zagospodarowanie terenu (w przypadku funkcji mieszkaniowej i usługowej) przekraczało dopuszczalne poziomy hałasu w środowisku. W zakresie funkcji przemysłowej proponuje się stosowanie zieleni izolacyjnej w celu ograniczenia uciążliwości akustycznych mogących potencjalnie wystąpić w zależności od typu przedsięwzięcia.

7.8 Oddziaływanie na tereny bezpośrednio sąsiadujące z obszarami objętymi mpzp.

Realizacja ustaleń miejscowego planu przyczyni się do wprowadzenia zasad porządkujących zabudowę oraz racjonalne zagospodarowanie terenu.

Nie prognozuje się negatywnego oddziaływania na tereny sąsiednie.

7.9 Oddziaływanie na zdrowie ludzi.

Za korzystne z punktu widzenia oddziaływania na zdrowie ludzi należy uznać zapisy projektu planu ustalające zakaz realizacji inwestycji i obiektów mogących w sposób negatywny wpłynąć na środowisko i zdrowie mieszkańców.

Ustalenia planu przewidują stworzenie zabudowy mieszkaniowej jednorodzinnej, mieszkaniowo-usługowej, usługowej oraz przemysłowej, co przełoży się na zwiększenie ilości mieszkańców na danym terenie, poprawi bazę usługową w regionie oraz wprowadzi nowe miejsca pracy przy czym odpowiednio wyznaczone bufory w postaci stref izolują strefy mieszkaniowe oraz przemysłowe od siebie.

Wobec powyższego nie prognozuje się negatywnego oddziaływania projektowanego planu na zdrowie ludzi.

7.10 Ocena przewidywanego oddziaływania.

Poniższa tabela przedstawia ocenę przewidywanego znaczącego oddziaływania w zależności od typów oddziaływań.

Tab. 3 Ocena przewidywanego oddziaływania.

Lp.	Typ oddziaływań	Etap realizacji inwestycji	Etap funkcjonowania
1.	Bezpośrednie	<ul style="list-style-type: none"> ➤ Zanieczyszczenie powietrza spalinami pochodzącymi z maszyn pracujących na budowie, zapylenie, ➤ Wzrost poziomu hałasu oraz lokalne uciążliwości związane z pracami budowlanymi, ➤ Zmniejszenie powierzchni biologicznie czynnej oraz powierzchni obszarów niezainwestowanych. 	<ul style="list-style-type: none"> ➤ Wytwarzanie odpadów, ➤ Wzrost ilości odprowadzanych ścieków opadowych z powierzchni szczelnych, ➤ Rozszerzenie strefy oddziaływania hałasu „komunalno-bytowego”, ➤ Możliwość wystąpienia uciążliwości akustycznych, ➤ Zmiana dotychczasowego krajobrazu.
2.	Pośrednie	<ul style="list-style-type: none"> ➤ Nie występują lub brak znaczących oddziaływań. 	<ul style="list-style-type: none"> ➤ Poprawa, jakości infrastruktury, ➤ Generowanie ruchu pojazdów na terenach nowo zainwestowanych, ➤ Poprawienie jakości wód powierzchniowych i gruntowych oraz gleb po wprowadzeniu systemu kanalizacji.
3.	Wtórne	<ul style="list-style-type: none"> ➤ Nie występują lub brak znaczących oddziaływań. 	<ul style="list-style-type: none"> ➤ Nie występują lub brak znaczących oddziaływań.
4.	Skumulowane	<ul style="list-style-type: none"> ➤ Nie występują lub brak znaczących oddziaływań. 	<ul style="list-style-type: none"> ➤ Nie występują lub brak znaczących oddziaływań.
5.	Krótkoterminowe	<ul style="list-style-type: none"> ➤ Hałas budowlany, ➤ Zanieczyszczenie powietrza związane z pracami budowlanymi, ➤ Odpady budowlane, ➤ Pylenie z sypkich materiałów budowlanych. 	<ul style="list-style-type: none"> ➤ W okresie letnim w ramach ruchu turystycznego w regionie istnieje możliwość wzrostu hałasu, ➤ Brak znaczących oddziaływań w stosunku do stanu aktualnego zagospodarowania,
6.	Długoterminowe	<ul style="list-style-type: none"> ➤ Zmniejszenie powierzchni biologicznie czynnej. 	<ul style="list-style-type: none"> ➤ Lokalne zmiany jakości krajobrazu, ➤ Zmniejszenie powierzchni obszarów niezainwestowanych, ➤ Zmiany fizykochemiczne gleb w obszarze inwestycji infrastrukturalnych i nowej zabudowy.
7.	Stałe	<ul style="list-style-type: none"> ➤ Zmiana ukształtowania powierzchni terenów. 	<ul style="list-style-type: none"> ➤ Powiększenie się obszarów przekształconych antropogenicznie, ➤ Lokalne zmiany jakości krajobrazu, ➤ Zmniejszenie powierzchni obszarów niezainwestowanych, ➤ Zmiany fizykochemiczne gleb w

Lp.	Typ oddziaływań	Etap realizacji inwestycji	Etap funkcjonowania
			obszarze inwestycji infrastrukturalnych i nowej zabudowy.
8.	Chwilowe	➤ Powstawanie odpadów „budowlanych” oraz gruntu z wykopów.	➤ Możliwe zwiększenie natężenia ruchu komunikacyjnego.

Źródło: Opracowanie własne.

Analizując zanotowane w tabeli wyniki z przeprowadzonej oceny wpływu realizacji mpzp na poszczególne komponenty środowiska należy stwierdzić, że planowane zmiany funkcji i zagospodarowania terenu na całym obszarze objętym opracowaniem spowodują w niewielkim stopniu ingerencję w środowisko przyrodnicze, głównie ze względu na niewielki obszar objęty planem oraz istniejące zagospodarowanie. Wprowadzenie jakiegokolwiek zabudowy na terenie dotychczas użytkowanym zawsze wiąże się minimalną zmianą systemu przyrody i jego potencjalne zagrożenie.

Powyższe zmiany nie będą miały bezpośredniego wpływu na zasoby przyrodnicze i walory krajobrazowe chronione w ramach Obszaru Chronionego Krajobrazu „Dolina Rospudy” oraz obszaru Natura 2000 „Dolina Górnej Rospudy”, które znajdują się w niedalekim sąsiedztwie obszaru objętego planem.

Na etapie realizacji inwestycji należy eliminować ich ujemny wpływ na środowisko poprzez dobór i zastosowanie nowoczesnych, przyjaznych środowisku technologii i materiałów budowlanych. W trakcie budowy należy przestrzegać następujących zasad:

- Teren budowy ograniczyć do niezbędnego minimum,
- Roboty ziemne prowadzić w sposób nienaruszający stosunków gruntowo-wodnych,
- Z powstałymi odpadami postępować zgodnie z aktualnie obowiązującymi przepisami,
- Stosować materiały budowlane nieszkodliwe dla środowiska.

Oddziaływanie środowiskowe realizacji miejscowego planu zagospodarowania przestrzennego w warunkach normalnej jej eksploatacji wynikać będzie z faktu funkcjonowania istniejącej i projektowanej zabudowy:

- Wytwarzania odpadów komunalnych,
- Odprowadzenia ścieków bytowych,

- Emisji hałasu.

Podsumowując – w przypadku przestrzegania przepisów planu, nie powinny nastąpić znaczące zmiany w funkcjonowaniu środowiska przyrodniczego obszaru, a występowanie kolizji powinno być minimalizowane. Projekt planu zakłada restrykcyjne ustalenia w sposobie zagospodarowania terenu oraz ograniczenia w ich użytkowaniu, mające na celu kształtowanie zamierzonego zagospodarowania w sposób planowy i racjonalny z punktu widzenia zasad ochrony środowiska, przyrody i krajobrazu kulturowego.

8. Wpływ przewidzianych oddziaływań na Obszar Chronionego Krajobrazu

Obszar opracowania planu miejscowego znajduje się w niedalekiej odległości od Obszaru Chronionego Krajobrazu „Dolina Rospudy”, dla którego obowiązują ustalenia zgodnie z Uchwałą NR XII/90/15 Sejmiku Województwa Podlaskiego z dnia 22 czerwca 2015 r. ze zm.

Na obszarze wprowadza się następujące zakazy:

- Zabijania dziko występujących zwierząt, niszczenia ich nor, legowisk, innych schronień i miejsc rozrodu oraz tarlisk, złożonej ikry, z wyjątkiem amatorskiego połowu ryb oraz wykonywania czynności związanych z racjonalną gospodarką rolną, leśną, rybacką i łowiecką;
- Likwidowania i niszczenia zadrzewień śródpolnych, przydrożnych i nadwodnych, jeżeli nie wynikają one z potrzeby ochrony przeciwpowodziowej i zapewnienia bezpieczeństwa ruchu drogowego lub wodnego lub budowy, odbudowy, utrzymania, remontów lub naprawy urządzeń wodnych;
- Wydobywania do celów gospodarczych skał, w tym torfu, oraz skamieniałości, w tym kopalnych szczątków roślin i zwierząt, a także minerałów i bursztynu;
- Wykonywania prac ziemnych trwale zniekształcających rzeźbę terenu, z wyjątkiem prac związanych z zabezpieczeniem przeciwsztormowym, przeciwpowodziowym lub przeciw osuwiskowym lub utrzymaniem, budową, odbudową, naprawą lub remontem urządzeń wodnych;
- Dokonywania zmian stosunków wodnych, jeżeli służą innym celom niż ochrona przyrody lub zrównoważone wykorzystanie użytków rolnych i leśnych oraz racjonalna gospodarka wodna lub rybacka;
- Likwidowania naturalnych zbiorników wodnych, starorzeczy i obszarów wodno-błotnych.

Ustalenia projektu mpzp nie naruszają zapisów określających warunki ochrony wyżej wymienionych, cennych przyrodniczo obszarów.

9. Wpływ przewidzianych oddziaływań na obszar Natura 2000.

Przedmiotowy teren znajduje się około 130 m od obszaru Natura 2000 „Dolina Górnej Rospudy”. Plan miejscowy nie narusza dla przedmiotowego obszaru planu zadań ochronnych powołanego Zarządzeniem nr 24/2013 Regionalnego Dyrektora Ochrony Środowiska w Białymstoku z dnia 9 grudnia 2013 r. (Dz. Urz. Woj. Podl. poz. 4472) w sprawie ustanowienia planu zadań ochronnych dla obszaru Natura 2000 Dolina Górnej Rospudy PLH200022 ze zmianami wprowadzonymi Zarządzeniem Regionalnego Dyrektora Ochrony Środowiska w Białymstoku z dnia 8 września 2017 r. (Dz. Urz. Woj. Podl. poz. 3414), gdyż znajduje się poza ww. formą ochrony przyrody.

Realizacja planu miejscowego nie przewiduje negatywnych oddziaływań na te elementy środowiska. Planowana inwestycja nie powoduje naruszeń art.33 ustawy z dnia 16 kwietnia 2004 r. o ochronie przyrody.

Zgodnie z przytoczonym artykułem ustawy „1. Zabrania się, z zastrzeżeniem art. 34, podejmowania działań mogących, osobno lub w połączeniu z innymi działaniami, znacząco negatywnie oddziaływać na cele ochrony obszaru Natura 2000, w tym w szczególności:

- 1) pogorszyć stan siedlisk przyrodniczych lub siedlisk gatunków roślin i zwierząt, dla których ochrony wyznaczono obszar Natura 2000,
- 2) wpłynąć negatywnie na gatunki, dla których ochrony został wyznaczony obszar Natura 2000,
- 3) pogorszyć integralność obszaru Natura 2000 lub jego powiązania z innymi obszarami.”

Należy dodać, że na analizowanym obszarze nie występują chronione gatunki roślin i zwierząt.

10. Rozwiązania mające na celu zapobieganie, ograniczanie lub kompensację przyrodniczą negatywnych oddziaływań na środowisko, mogących być rezultatem realizacji projektu planu, w szczególności na cele i przedmiot ochrony obszaru Natura 2000 oraz integralność tego obszaru.

Zgodnie z art. 3 ustawy z dnia 27 kwietnia 2001 r. Prawo ochrony środowiska (t. j. Dz. U. z 2021 r., poz. 1973 ze zm.) pod pojęciem kompensacji przyrodniczej *rozumie się zespół działań obejmujących w szczególności roboty budowlane, roboty ziemne, rekultywację gleby, zalesianie, zadrzewianie lub tworzenie skupień roślinności, prowadzących do przywrócenia równowagi przyrodniczej lub tworzenie skupień roślinności, prowadzących do przywrócenia równowagi przyrodniczej na danym terenie, wyrównania szkód dokonanych w środowisku przez realizację przedsięwzięcia i zachowanie walorów krajobrazowych.* Mając na uwadze art.75 ust. 3 tej ustawy naprawienie wyrządzonych szkód a tym samym kompensacji przyrodniczej dokonuje się wówczas, gdy ochrona elementów przyrodniczych nie jest możliwa. Projekt mpzp nie zawiera rozwiązań stanowiących kompensację przyrodniczą, gdyż jego realizacja nie spowoduje utraty zasobów przyrodniczych, może jedynie wpłynąć na te elementy, w określony sposób modyfikując je.

W celu zapobiegania lub ograniczenia niekorzystnego wpływu na środowisko będącego efektem realizacji planu należy uwzględnić:

- Ustalenie minimalnej powierzchni biologicznie czynnej o wartości określonej według ustaleń szczegółowych dla poszczególnych terenów,
- Określenie sposobu zaopatrzenia obiektów w energię cieplną mając na względzie minimalizację emisji gazów i pyłów do atmosfery,
- Określenie sposobu odprowadzania ścieków (przyłączenie do gminnej sieci kanalizacji sanitarnej),
- Konieczność utrzymania obowiązujących norm dotyczących ochrony poszczególnych komponentów środowiska, w szczególności w zakresie klimatu akustycznego,
- W celu ograniczenia szkodliwej emisji hałasu- zasadzenie zieleni izolacyjnej na styku terenów przeznaczonych do zainwestowania,

- Określenie maksymalnej wysokości zabudowy.

Miejscowy plan zagospodarowania przestrzennego nie ma wpływu na przedmiot ochrony obszarów Natura 2000 oraz na integralność tych obszarów.

11. Rozwiązania alternatywne do rozwiązań zawartych w projektowanym dokumencie.

Zgodnie z art. 51 ust. 2 pkt. 3b ustawy z dnia 3 października 2008 r. *o udostępnianiu informacji o środowisku i jego ochronie, udziale społeczeństwa w ochronie środowiska oraz o ocenach oddziaływania na środowisko*, obowiązek przedstawienia rozwiązań alternatywnych do rozwiązań zawartych w projekcie planu miejscowego podyktowany jest potrzebą ochrony obszaru NATURA 2000 i jego integralności.

Analiza dokumentów i materiałów planistycznych pozwala stwierdzić, iż realizacja projektu planu zlokalizowanego w części wsi Bakałarzewo – Osiedle Szkolne II, nie będzie znacząco oddziaływać na środowisko i tym samym nie wpłynie na sąsiadujący obszar Natura 2000. Przyjęte w projekcie planu rozwiązania w zakresie przeznaczenia terenów, sposobu ich zagospodarowania są zgodne z zapisami Studium uwarunkowań i kierunków zagospodarowania przestrzennego gminy Bakałarzewo.

Projekt planu uwzględnia cele ochrony środowiska, jest zgodny z polityką przestrzenną gminy, z przepisami prawa w zakresie m.in. ochrony środowiska, ochrony przyrody, ochrony gruntów rolnych i leśnych oraz innymi przepisami szczególnymi.

Ze względu na brak negatywnego oddziaływania realizacji ustaleń planu na poszczególne elementy środowiska, nie zachodzi konieczność przedstawienia rozwiązań alternatywnych

SPIS RYSUNKÓW:

<i>Ryc. 1 Lokalizacja przedmiotowego planu na tle gminy Bakalarzewo.....</i>	<i>6</i>
<i>Ryc. 2 Szczegółowe rozmieszczenie obszaru opracowania.</i>	<i>14</i>
<i>Ryc. 3 Istniejący stan zagospodarowania i użytkowania obszaru opracowania planu.</i>	<i>15</i>
<i>Ryc. 4 Mapa glebowo-rolnicza dla terenu opracowania mpzp.</i>	<i>17</i>
<i>Ryc. 5 Klasyfikacja użytków gruntowych na obszarze objętym mpzp.</i>	<i>18</i>
<i>Ryc. 6. Lokalizacja obszaru opracowania na tle wód powierzchniowych.</i>	<i>19</i>
<i>Ryc. 7 Jednolite części wód podziemnych na obszarze opracowania mpzp.</i>	<i>20</i>
<i>Ryc. 8 Położenie obszaru opracowania w stosunku do OCHK „Dolina Rospudy” i Obszaru Natura 2000.....</i>	<i>23</i>
<i>Ryc. 9 Rozmieszczenie obszarów cennych przyrodniczo.</i>	<i>24</i>
<i>Ryc. 10 Zasięg podobszarów przekroczeń pyłu zawieszzonego PM_{2,5} w 2019 roku.</i>	<i>28</i>
<i>Ryc. 11 Zasięg podobszarów przekroczeń poziomów celu długoterminowego ozonu w 2019 roku.</i>	<i>29</i>
<i>Ryc. 12 Zasięg podobszarów przekroczeń poziomu celu długoterminowego AOT₄₀ (kryterium ochrony roślin) w 2019 roku.</i>	<i>30</i>
<i>Ryc. 13 Podział województwa na regiony.</i>	<i>32</i>
<i>Ryc. 14 Fragment ze Studium uwarunkowań i kierunków zagospodarowania przestrzennego Bakalarzewa.</i>	<i>37</i>

SPIS TABEL:

Tab. 1 *Klasyfikacja stref dla poszczególnych zanieczyszczeń, uzyskana w roku 2019 w celu ochrony zdrowia ludzi. 27*

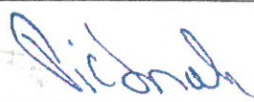

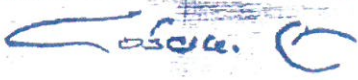
Tab. 2 *Klasyfikacja stref dla poszczególnych zanieczyszczeń uzyskana w roku 2019 w celu ochrony roślin. 27*

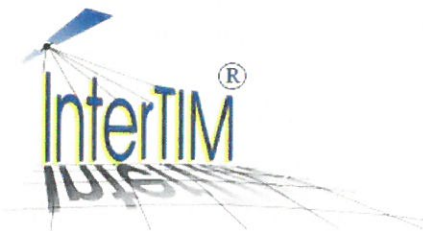
Tab. 3 *Ocena przewidywanego oddziaływania. 52*

**INFORMACJA O SKŁADZIE ZESPOŁU AUTORSKIEGO
PROGNOZY ODDZIAŁYWANIA NA ŚRODOWISKO DO
PROJEKTU**

**MIEJSCOWEGO PLANU ZAGOSPODAROWANIA PRZESTRZENNEGO CZĘŚCI
WSI BAKAŁARZEWO – OSIEDLE SZKOLNE II**

Opracowanie wykonał zespół w składzie:

Lp.	Imię i nazwisko	Podpis
1	dr inż. Ludmiła Pietrzak - główny projektant	
2	mgr inż. Agnieszka Ambrosiewicz	Agnieszka Ambrosiewicz
3	mgr Anna Bułtralik	Anna Bułtralik
4	mgr Dominik Derda	Derda Dominik
5	mgr inż. arch. Paweł Fiann	
6	mgr inż. Tadeusz Kościuk	
7	mgr inż. Bartosz Patkowski	Bartosz Patkowski
8	mgr inż. Joanna Pietrzak	Pietrzak




ul. Noniewicza 85B/IV, 16-400 Suwałki, tel. 603-312-222, fax. 87 565 7675,
Al. Stanów Zjednoczonych 72/180, 04-036 Warszawa, tel. 605-907-700

OŚWIADCZENIE

Oświadczam, że jako kierująca zespołem autorów opracowujących „Prognozę oddziaływania na środowisko” do „Miejscowego planu zagospodarowania przestrzennego części wsi Bakalarzewo – Osiedle Szkolne II” spełniam wymogi zawarte art. 74a Ustawy z dnia 3 października 2008 r. o udostępnianiu informacji o środowisku i jego ochronie, udziale społeczeństwa w ochronie środowiska oraz o ocenach oddziaływania na środowisko (Dz. U z 2021 r. poz. 2373 ze zm.).

Jestem świadoma odpowiedzialności karnej za złożenie fałszywego oświadczenia.


Główny Projektant
specjalista
ds. urbanistyki i planowania przestrzennego
dr inż. Ludmila Pietrzak