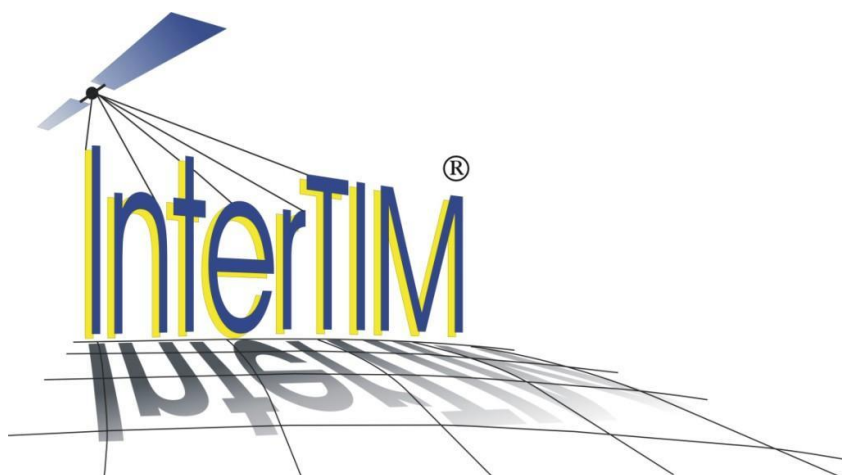


PROGNOZA ODDZIAŁYWANIA NA ŚRODOWISKO

**Sporządzona na potrzeby zmiany miejscowego planu zagospodarowania
przestrzennego gminy Bakalarzewo w obrębie Bakalarzewo**





ul. Noniewicza 85B/IV, 16-400 Suwałki, tel. (+48) 875674313, fax. (+48) 875657675

Al. Stanów Zjednoczonych 72/180, 04-036 Warszawa, tel. (+48) 605-907-700

Opracowanie wykonane przez zespół w składzie:

Główny projektant: dr inż. Ludmiła Pietrzak

mgr Anna Bultralik

mgr inż. arch. Paweł Fiann

mgr inż. Tadeusz Kościuk

mgr inż. Dawid Kruszyłowicz

mgr inż. Joanna Pietrzak

mgr inż. Anna Serguć-Przyborowska

mgr Marcin Strug

Spis treści

1.	Wprowadzenie	5
1.1	Cel i zakres opracowania.....	5
1.2	Powiązanie opracowania z innymi dokumentami	7
1.3	Metoda opracowania	8
1.4	Podstawa prawna opracowania.....	9
1.5	Metody analizy skutków realizacji postanowień projektowanego dokumentu oraz częstotliwości jej przeprowadzania	9
1.6	Informacja o zawartości i głównych celach zmiany MPZP części obrębu Bakałarzewo, zwanego „Osiedle Zacisze”.....	10
1.7	Informacje o możliwym transgranicznym oddziaływaniu projektu na środowisko.....	11
1.8	Streszczenie w języku niespecjalistycznym	11
2.	Istniejący stan środowiska oraz potencjalne zmiany tego stanu w przypadku braku realizacji projektowanego dokumentu	13
2.1	Istniejący stan środowiska.....	13
2.1.1	Położenie obszaru	13
2.1.2	Rzeźba terenu i warunki geologiczne	14
2.1.3	Gleby	14
2.1.4	Wody powierzchniowe	15
2.1.5	Wody podziemne	15
2.1.6	Klimat	16
2.1.7	Fauna i flora.....	16
2.1.8	Złoża kopalin	17
2.2	Ochrona środowiska i ochrona zabytkowa	17
	Obszar NATURA 2000 „Dolina Górnej Rospudy”	19
2.3	Potencjalne zmiany stanu środowiska w przypadku braku realizacji projektowanego dokumentu	21
3	Stan środowiska przyrodniczego na obszarach objętych przewidywanym znaczącym oddziaływaniem.....	22
3.1	Zanieczyszczenie powietrza.....	22
3.2	Zanieczyszczenie wód powierzchniowych i podziemnych.....	23
3.3	Zagrożenie powodzią	23
3.4	Gospodarka odpadami.....	23
3.5	Zagrożenie erozją.....	24
3.6	Hałas	25
3.7	Promieniowanie elektromagnetyczne	27
3.8	Podsumowanie	27

4.	Charakterystyka ustaleń projektu planu.....	29
4.1	Powiązanie ustaleń projektu planu z innymi dokumentami.....	29
4.2	Ustalenia dotyczące zasad ochrony i kształtowania ładu przestrzennego.....	30
4.3	Ustalenia dotyczące zasad ochrony środowiska, przyrody i krajobrazu kulturowego oraz ochrony dziedzictwa kulturowego	30
4.4	Ustalenia dotyczące zasad modernizacji, rozbudowy i budowy infrastruktury technicznej i systemów komunikacji.....	32
5	Istniejące problemy ochrony środowiska istotne z punktu widzenia realizacji projektowanego dokumentu, w szczególności dotyczące obszarów podlegających ochronie na podstawie ustawy z dnia 16 kwietnia 2004 r. o ochronie przyrody.....	35
6	Cele ochrony środowiska ustanowione na szczeblu międzynarodowym, wspólnotowym i krajowym istotne z punktu widzenia projektowanego dokumentu oraz sposoby, w jakich te cele i inne problemy środowiska zostały uwzględnione podczas opracowania dokumentu.....	37
6.1	Uwzględnienie założeń ochrony środowiska w miejscowym planie zagospodarowania przestrzennego	40
7	Przewidywane znaczące oddziaływania ustaleń planu na środowisko przyrodnicze.....	41
7.1	Oddziaływanie na różnorodność biologiczną i krajobraz	41
7.2	Oddziaływanie na zdrowie ludzi.....	41
7.3	Oddziaływanie na faunę i florę	41
7.4	Oddziaływanie na wodę	44
7.5	Oddziaływanie na powietrze.....	44
7.6	Oddziaływanie na powierzchnię ziemi	44
7.7	Oddziaływanie na klimat	45
7.8	Oddziaływanie na zasoby naturalne.....	45
7.9	Oddziaływanie na zabytki	45
7.10	Oddziaływanie na dobra materialne.....	45
7.11	Ocena przewidywanego oddziaływania	45
8	Wpływ przewidzianych oddziaływań na obszar Natura 2000.....	48
9	Rozwiązania mające na celu zapobieganie, ograniczanie lub kompensację przyrodniczą negatywnych oddziaływań na środowisko, mogących być rezultatem realizacji projektu planu, w szczególności na cele i przedmiot ochrony obszaru Natura 2000 oraz integralność tego obszaru.	49
10	Rozwiązania alternatywne do rozwiązań zawartych w projektowanym dokumencie.....	50
	Spis literatury	51

1. Wprowadzenie

1.1 Cel i zakres opracowania

Celem prognozy jest określenie skutków wpływu realizacji ustaleń projektu miejscowego planu zagospodarowania przestrzennego na środowisko, a także przedstawienie możliwości rozwiązań eliminujących lub ograniczających negatywne oddziaływania na środowisko, w tym na krajobraz.

Zgodnie z art. 51 ust. 2 ustawy z dnia 3 października 2008 r. o udostępnianiu informacji o środowisku i jego ochronie, udziale społeczeństwa w ochronie środowiska oraz o ocenach oddziaływania na środowisko prognoza oddziaływania na środowisko:

1) zawiera:

- a) *informacje o zawartości, głównych celach projektowanego dokumentu oraz jego powiązaniach z innymi dokumentami,*
- b) *informacje o metodach zastosowanych przy sporządzaniu prognozy,*
- c) *propozycje dotyczące przewidywanych metod analizy skutków realizacji postanowień projektowanego dokumentu oraz częstotliwości jej przeprowadzania,*
- d) *informacje o możliwym transgranicznym oddziaływaniu na środowisko,*
- e) *streszczenie sporządzone w języku niespecjalistycznym,*
- f) *oświadczenie autora, a w przypadku gdy wykonawcą prognozy jest zespół autorów - kierującego tym zespołem, o spełnieniu wymagań, o których mowa w art. 74a ust. 2, stanowiące załącznik do prognozy;*

2) *określa, analizuje i ocenia:*

- a) *istniejący stan środowiska oraz potencjalne zmiany tego stanu w przypadku braku realizacji projektowanego dokumentu,*
- b) *stan środowiska na obszarach objętych przewidywanym znaczącym oddziaływaniem,*
- c) *istniejące problemy ochrony środowiska istotne z punktu widzenia realizacji projektowanego dokumentu, w szczególności dotyczące obszarów podlegających ochronie na podstawie ustawy z dnia 16 kwietnia 2004 r. o ochronie przyrody,*
- d) *cele ochrony środowiska ustanowione na szczeblu międzynarodowym, wspólnotowym i krajowym, istotne z punktu widzenia projektowanego dokumentu, oraz sposoby, w jakich te cele i inne problemy środowiska zostały uwzględnione podczas opracowywania dokumentu,*
- e) *przewidywane znaczące oddziaływania, w tym oddziaływania bezpośrednie, pośrednie, wtórne, skumulowane, krótkoterminowe, średnioterminowe i długoterminowe, stałe*

i chwilowe oraz pozytywne i negatywne, na cele i przedmiot ochrony obszaru Natura 2000 oraz integralność tego obszaru, a także na środowisko, a w szczególności na:

- różnorodność biologiczną,*
- ludzi,*
- zwierzęta,*
- rośliny,*
- wodę,*
- powietrze,*
- powierzchnię ziemi,*
- krajobraz,*
- klimat,*
- zasoby naturalne,*
- zabytki,*
- dobra materialne*
- z uwzględnieniem zależności między tymi elementami środowiska i między oddziaływaniami na te elementy;*

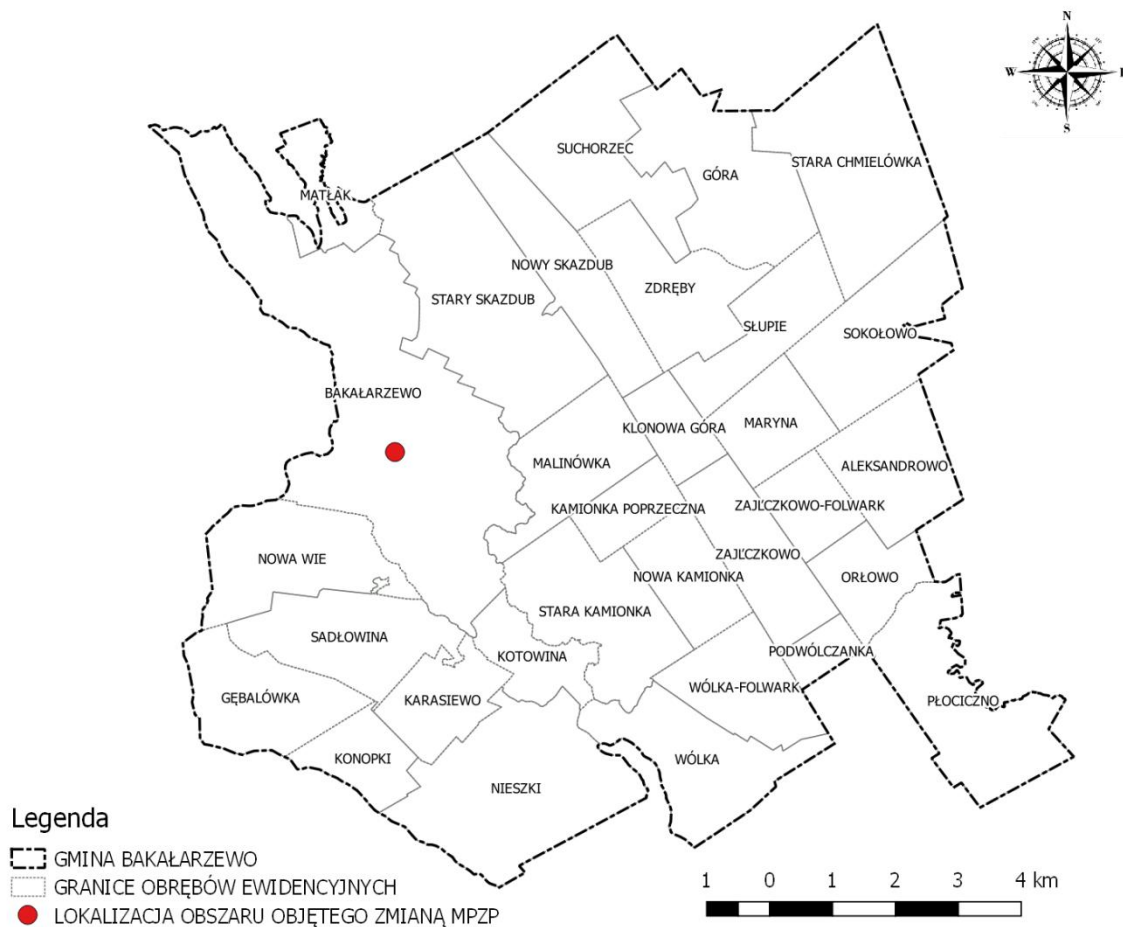
3) przedstawia:

a) rozwiązania mające na celu zapobieganie, ograniczanie lub kompensację przyrodniczą negatywnych oddziaływań na środowisko, mogących być rezultatem realizacji projektowanego dokumentu, w szczególności na cele i przedmiot ochrony obszaru Natura 2000 oraz integralność tego obszaru,

b) biorąc pod uwagę cele i geograficzny zasięg dokumentu oraz cele i przedmiot ochrony obszaru Natura 2000 oraz integralność tego obszaru - rozwiązania alternatywne do rozwiązań zawartych w projektowanym dokumencie wraz z uzasadnieniem ich wyboru oraz opis metod dokonania oceny prowadzącej do tego wyboru albo wyjaśnienie braku rozwiązań alternatywnych, w tym wskazania napotkanych trudności wynikających z niedostatków techniki lub luk we współczesnej wiedzy.

Powyższy zakres prognozy został uzgodniony z Regionalną Dyрекcją Ochrony Środowiska w Białymstoku oraz z Państwowym Powiatowym Inspektorem Sanitarnym w Suwałkach. Niniejsza prognoza oddziaływania na środowisko dotyczy zmiany miejscowego planu zagospodarowania przestrzennego części obrębu Bakalarzewo, zwanego „Osiedle Zacisze”. Rysunek 1.1 przedstawia położenie przedmiotowego planu na tle gminy Bakalarzewo.

Ryc. 1.1 Lokalizacja przedmiotowego planu na tle gminy Bakalarzewo



Źródło: Opracowanie własne

1.2 Powiązanie opracowania z innymi dokumentami

W toku prac nad stworzeniem projektu miejscowego planu zagospodarowania przestrzennego korzystano z następujących opracowań:

W zakresie uwarunkowań i kierunków na poziomie lokalnym :

- Opracowanie ekofizjograficzne,
- Zmiana studium uwarunkowań i kierunków zagospodarowania przestrzennego gminy Bakalarzewo, Bakalarzewo 2008,
- Plan Odnowy Miejscowości Bakalarzewo, Bakalarzewo 2010
- Program Ochrony Środowiska dla gminy Bakalarzewo na lata 2016 - 2020 z perspektywą do 2022r.
- Analiza istniejącego stanu gospodarki odpadami komunalnymi na terenie gminy Bakalarzewo, Wrocław 2012,
- Plan Gospodarki Niskoemisyjnej dla Gminy Bakalarzewo na lata 2015-2020

- Miejscowe plany zagospodarowania przestrzennego.

W zakresie uwarunkowań i kierunków rozwoju na poziomie ponadlokalnym:

- Plan zagospodarowania przestrzennego województwa podlaskiego, Białystok 2003,
- Plan rozwoju lokalnego powiatu suwalskiego na lata 2004-2006 oraz 2007-2013,
- Program ochrony środowiska powiatu suwalskiego na lata 2012-2015,
- Regionalny program operacyjny województwa podlaskiego na lata 2014-2020,
- Strategia rozwoju województwa podlaskiego do 2020 roku, Białystok 2006,
- Plan gospodarki odpadami województwa podlaskiego na lata 2016-2022
- Uchwała nr XXII/141/16 Rady Powiatu w Suwałkach z dnia 22 grudnia 2016 r. w sprawie uchwalenia budżetu powiatu suwalskiego na 2017 r.
- Uchwała Nr VI/45/15 Rady Powiatu w Suwałkach z dnia 29 maja 2015 r. w sprawie przyjęcia aneksu nr 3 do "Planu Rozwoju Lokalnego Powiatu Suwalskiego na lata 2004 - 2006 oraz 2007 - 2013",
- Program rozwoju sieci dróg powiatowych Powiatu Suwalskiego na lata 2016 – 2025,
- Informacja Podlaskiego Wojewódzkiego Inspektora Ochrony Środowiska o stanie środowiska na terenie powiatów: suwalskiego grodzkiego i suwalskiego ziemskiego w 2014 roku.

1.3 Metoda opracowania

Prognoza oddziaływania na środowisko przeprowadzona jest w celu uniknięcia lub zminimalizowania szkód w środowisku naturalnym na etapie realizacji ustaleń planu. Przy sporządzaniu prognozy wykorzystano także wyżej wymienione dokumenty i materiały studialne.

Dokonano wizji lokalnej obszaru, dla którego został wykonany projekt miejscowego planu zagospodarowania. Szczególną uwagę zwrócono na obszary cenne przyrodniczo oraz na zagrożenia związane ze znaczeniem wprowadzanych zmian na poszczególne komponenty środowiska np. ukształtowanie powierzchni i krajobrazu, zmiany sposobu zagospodarowania terenu itp. – ze szczególnym uwzględnieniem obszarów chronionych (Natura 2000 i obszary chronionego krajobrazu).

Prognoza sporządzona została w oparciu o metody polegające na analizie nowych kierunków rozwoju, w szczególności: zabudowy, układu komunikacyjnego, sieci i urządzeń infrastruktury technicznej, w stosunku do obowiązującego studium oraz w odniesieniu do stanu środowiska. Analiza zajmuje się oceną skutków, jakie powstaną w wyniku

wprowadzenia ustaleń projektu. Ocena wyniku ze stanu komponentów środowiska powstałego na skutek przemian w jego funkcjonowaniu, spowodowanych realizacją ustaleń projektu.

W dokumencie będącym tematem niniejszego opracowania zastosowano metody oparte na opisowym przedstawieniu wniosków płynących z przedmiotowej prognozy.

1.4 Podstawa prawna opracowania

Na potrzeby opracowania prognozy korzystano z następujących przepisów prawnych:

- Ustawa z dnia 3 października 2008 r. *o udostępnianiu informacji o środowisku i jego ochronie, udziale społeczeństwa w ochronie środowiska oraz o ocenach oddziaływania na środowisko* (t.j. Dz. U. z 2017 r., poz. 1405),
- Ustawa z 27 marca 2003 r. *o planowaniu i zagospodarowaniu przestrzennym* (t.j. Dz. U. z 2017 r., poz. 1073),
- Ustawa z 27 kwietnia 2001 r. *Prawo ochrony środowiska* (t.j. Dz. U. z 2017 r., poz. 519),
- Ustawa z 16 kwietnia 2004 r. *o ochronie przyrody* (t.j. Dz. U. z 2016 r., poz. 2134 z późn. zm.),
- Ustawa z 3 lutego 1995 r. *o ochronie gruntów rolnych i leśnych* (t.j. Dz. U. z 2017 r., poz. 1161),
- Ustawa z dnia 18 lipca 2001 r. *Prawo wodne* (t.j. Dz. U. z 2017 r., poz. 1121),
- Ustawa z dnia 4 lutego 1994 r. – *Prawo geologiczne i górnicze* (t.j. Dz. U. z 2016 r., poz. 1131, z późn. zm.),
- Uchwała Nr XXVI/164/2017 Rady Gminy Bakalarzewo z dnia 30 marca 2017 r. w sprawie zmiany „Miejscowego planu zagospodarowania przestrzennego części obrębu Bakalarzewo”, zwanego „Osiedle Zacisze”.

1.5 Metody analizy skutków realizacji postanowień projektowanego dokumentu oraz częstotliwości jej przeprowadzania

Zgodnie z art. 32 ustawy z dnia 27 marca 2003 r. o planowaniu i zagospodarowaniu przestrzennym organ sporządzający miejscowy plan zagospodarowania przestrzennego (wójt gminy) zobowiązany jest, przynajmniej raz w czasie kadencji Rady Gminy, przeprowadzić analizę zmian w zagospodarowaniu przestrzennym, w tym skutki realizacji postanowień zawartych w projektowanym dokumencie.

Przewidywane metody analizy realizacji postanowień projektu miejscowego planu zagospodarowania przestrzennego pod kątem wpływu na środowisko mogą się odnosić do:

- 1) oddziaływania projektowanego zagospodarowania terenu:
 - a) w odniesieniu do przedsięwzięć, dla których wydano decyzję o uwarunkowaniach środowiskowych - obowiązywać będzie monitoring środowiska w zakresie i metodach określonych w wydanej decyzji,
 - b) w odniesieniu do pozostałych terenów może to być monitoring państwowy środowiska, prowadzony przez odpowiednie organy administracji państwowej powołane do badania stanu środowiska,
 - c) w przypadku skarg mieszkańców na uciążliwości prowadzonej działalności w oparciu o uchwalony plan, analizę realizacji MPZP i badanie skażenia środowiska powinien przeprowadzić odpowiedni organ administracji samorządowej;
- 2) przestrzegania ustaleń dotyczących przeznaczenia terenu, ukształtowania zabudowy i zagospodarowania terenu, ustaleń dotyczących wyposażenia w infrastrukturę techniczną, ochrony i kształtowania środowiska i ładu przestrzennego, ochrony dziedzictwa kulturowego i zabytków - powinny być przeprowadzane okresowe przeglądy zainwestowania obszaru i realizacji MPZP wykonywane przez administrację samorządową na potrzeby oceny prowadzonej polityki przestrzennej.

1.6 Informacja o zawartości i głównych celach zmiany MPZP części obrębów Bakalarzewo, zwanego „Osiedle Zacisze”

Zgodnie z zapisami ustawy z dnia 27 marca 2003 r. o planowaniu i zagospodarowaniu przestrzennym, miejscowy plan zagospodarowania przestrzennego jest aktem prawa miejscowego. Sporządza się go w celu ustalenia przeznaczenia terenów oraz określenia sposobów ich zagospodarowania i zabudowy, z uwzględnieniem ładu przestrzennego, a także dostosowania funkcji, struktury i intensywności zabudowy do uwarunkowań przestrzennych i przyrodniczych.

Analizowany obszar objęty jest obowiązującym miejscowym planem zagospodarowania przestrzennego (Uchwała Nr V/21/2015 Rady Gminy Bakalarzewo z dnia 16 lutego 2015 r. w sprawie uchwalenia miejscowego planu zagospodarowania przestrzennego gminy Bakalarzewo w obrębie Bakalarzewo). O zmianę przedmiotowego planu wnioskowali właściciele działki nr 577/3, oznaczonej w przedmiotowym planie pod część drogi wewnętrznej (1 KDW), wnosząc o zmianę obecnego przeznaczenia na zabudowę

mieszkaniową jednorodzinną. W związku z tym, że właściciel działki sąsiedniej (577/4) nie wniósł zastrzeżeń oraz nie było przeszkód prawnych wykluczających przesunięcie drogi wewnętrznej na teren działki sąsiedniej, a tym samym możliwe stało się uwzględnienie prośby wnioskodawcy, Wójt Gminy Bakalarzewo przychylił się do pozytywnego rozpatrzenia wniosku.

Plan ma za zadanie określenie szczegółowych rozwiązań funkcjonalno-przestrzennych, które umożliwią kształtowanie zabudowy w sposób jednolity, oraz zagospodarowanie terenów objętych opracowaniem zgodnie z zachowaniem ładu przestrzennego. Zmiana planu ma umożliwić rozwój terenów zabudowy mieszkaniowej jednorodzinnej. Ustanowienie przez gminę miejscowego planu zagospodarowania przestrzennego, obowiązującego na tym obszarze, pozwoli władzom gminy na efektywne monitorowanie zainwestowania i kształtowanie nowej zabudowy. Oprócz tego zobowiązuje wszystkie podmioty podejmujące na tym obszarze działalność do zagospodarowania terenu w sposób zgodny z zapisami MPZP.

1.7 Informacje o możliwym transgranicznym oddziaływaniu projektu na środowisko

Realizacja ustaleń zmiany Miejscowego planu zagospodarowania przestrzennego części obrębu Bakalarzewo, zwanego „Osiedle Zacisze”, nie przewiduje działań mogących transgranicznie oddziaływać na środowisko. Wynika to z tego, iż obszar objęty projektem planu nie sąsiaduje z terytoriami innych państw.

1.8 Streszczenie w języku niespecjalistycznym

Prognoza oddziaływania na środowisko wykonana została na podstawie art. 51 ust. 2 ustawy z dnia 3 października 2008 r. o udostępnianiu informacji o środowisku i jego ochronie, udziale społeczeństwa w ochronie środowiska oraz o ocenach oddziaływania na środowisko.

Niniejsza prognoza oddziaływania na środowisko dotyczy zmiany „Miejscowego planu zagospodarowania przestrzennego części obrębu Bakalarzewo”, zwanego „Osiedle Zacisze”. Głównym celem przeprowadzonej analizy jest określenie prawdopodobnych skutków i wpływu ustaleń planu na środowisko, w tym przekształceń w sposobie zagospodarowania obszaru objętego zmianą planu oraz wprowadzonych zmian funkcji niektórych terenów. Celem prognozy jest również ocena i zasadność rozwiązań mających na celu zapobieganie, zmniejszanie lub kompensacje ujemnych czynników wpływających na

środowisko oraz przedstawienie rozwiązań alternatywnych dla szczególnie negatywnych zagrożeń środowiska.

Należy wziąć pod uwagę, iż wymienione w planie funkcje odpowiadają uwarunkowaniom występującym na przedmiotowym obszarze. Zastosowanie się do zapisów ustaleń planu przy projektowaniu inwestycji, a następnie przy jej realizacji przyczyni się do zminimalizowania negatywnego oddziaływania na środowisko na obszarze objętym planem, jak również na terenach sąsiednich. Jeśli przewidziane w planie obiekty, instalacje i inne zmiany będą wykonane zgodnie z obowiązującymi normami i przy użyciu odpowiednich technologii, to negatywne oddziaływanie na środowisko zostanie ograniczone do minimum.

Prognoza przedstawia szczegółowy opis istniejącego stanu środowiska oraz potencjalne zmiany tego stanu w przypadku braku realizacji projektowanego dokumentu. Biorąc pod uwagę uwarunkowania terenu (tj. położenie obszaru, strukturę zainwestowania, rzeźbę terenu i budowę geologiczną, gleby, klimat, warunki wodne, florę i faunę, prawnie chronione elementy środowiska) oraz stan środowiska przyrodniczego (tj. jakość powietrza, jakość wód, klimat akustyczny, jakość gleb), oceniono oddziaływanie ustaleń planu na środowisko przyrodnicze. Szczególną uwagę zwrócono przede wszystkim na oddziaływanie na takie komponenty jak: różnorodność biologiczna i krajobraz, zdrowie ludzi, faunę i florę, wodę, powietrze, powierzchnię ziemi, klimat, zasoby naturalne, zabytki, dobra materialne i klimat akustyczny. Oceniono ponadto wpływ przewidzianych oddziaływań na obszar chronionego krajobrazu oraz obszar Natura 2000.

Na obszarze, dla którego sporządzono MPZP znajduje się fragment Obszaru Chronionego Krajobrazu „Dolina Rospudy”. W niedalekiej odległości (około 100 m) od granic opracowania zmiany MPZP, zlokalizowany jest obszar Natura 2000 „Dolina Górnej Rospudy”. W związku z tym wszelkie działania opisane w MPZP są projektowane w taki sposób, aby uniknąć negatywnego wpływu na gatunki roślin i zwierząt, które są najcenniejsze z punktu widzenia zachowania różnorodności biologicznej.

2. Istniejący stan środowiska oraz potencjalne zmiany tego stanu w przypadku braku realizacji projektowanego dokumentu

2.1 Istniejący stan środowiska

2.1.1 Położenie obszaru

Gmina Bakalarzewo położona jest w powiecie suwalskim na terenie województwa podlaskiego. W podziale fizyczno-geograficznym Polski według J. Kondrackiego obszar leży w obrębie mezoregionu Pojezierze Zachodniosuwalskie (842.72), makroregionu Pojezierze Litewskie (842.7) oraz podprovincji Pojezierze Wschodniobałtyckie (842).

Teren objęty zmianą miejscowego planu zagospodarowania przestrzennego znajduje się w zachodniej części gminy Bakalarzewo w obrębie Bakalarzewo w południowej części tej wsi. Obejmuje on północno-zachodnią część aktualnie obowiązującego miejscowego planu zagospodarowania przestrzennego „Osiedle Zacisze” (Uchwała nr V/21/2015 Rady Gminy Bakalarzewo z dnia 16 lutego 2015 r.)

Ryc. 2.1 Granice zmiany mpzp na tle obowiązującego miejscowego planu zagospodarowania przestrzennego „Osiedle Zacisze” (Uchwała nr V/21/2015 Rady Gminy Bakalarzewo z dnia 16 lutego 2015 r.)



Źródło: Opracowanie własne.

2.1.2 Rzeźba terenu i warunki geologiczne

Krajobraz gminy Bakalarzewo został uformowany w wyniku bezpośredniej działalności plejstocenijskiego lądolodu północnopolskiego, jego wód roztopowych oraz holocenijskich procesów denudacyjnych. Obszar wchodzi w skład dwóch odrębnych mikroregionów geograficznych: Pagórków Przebrodzkich i Wzniesień Oleckich, które rozdziela głęboka rynna rzeki Rospudy. Powierzchnia obszarów pozadoliny jest dość urozmaicona. Składają się na nią liczne wzniesienia, pagórki kemowe, pojedyncze formy czołowo-morenowe oraz zlokalizowane między nimi obniżenia w formie zagłębień bezodpływowych i form wytopiskowych. Maksymalne wzniesienie terenu znajduje się we wsi Stara Chmielówka i wynosi 219 m n.p.m., zaś najniższy teren to linia brzegowa jeziora Bolesty i wynosi 149,6 m n.p.m. Dolina rzeki Rospudy jest dość ciekawą a zarazem największą formą morfologiczną w tej części regionu. Zajmuje szeroką rynnę polodowcową, której dno wypełniają jeziora i właśnie rzeka Rospuda. Obszar objęty MPZP jest w większości płaski.

2.1.3 Gleby

Obszar gminy Bakalarzewo zbudowany jest z utworów czwartorzędowych. Są to osady lodowcowe i wodnolodowcowe, wykształcone w postaci glin zwałowych zlokalizowanych głównie w centralnej części danego regionu oraz iłów, piasków, piasków ze żwirem i żwirów usytuowanych na zachodzie. Od wschodu zalegają terasowe osady akumulacyjne rzeki Szczeberki oraz piaski i żwiry wodnolodowcowe (wsie Podgórze i Sokołowo). Zagłębienia wytopiskowe położone na wysoczyźnie oraz dolina rzeki Rospudy tworzą torfy i utwory torfiaste.

Na piaskach i żwirach wykształciły się gleby bielcowe i rdzawe, na glinach moreny dennej – brunatne, natomiast na torfach, glinach i iłach usytuowanych głównie w dolinach bezodpływowych występują gleby torfowe i silnie oglejone.

Analiza przydatności gleb gminy wykazała zmienność warunków glebowych w poszczególnych częściach gminy. Należy jednak podkreślić, że ponad 40% gruntów ornych należy do klasy IVb.

Na terenie objętym miejscowym planem zagospodarowania przestrzennego występuje kompleks żytni bardzo słaby (żytnio-lubinowy). Dominują tu gleby brunatne właściwe, zaś spośród gatunków gleb przeważają piaski luźne. Wyjątkowo w północno-wschodnim krańcu omawianego regionu oprócz piasków luźnych występują także piaski słabo gliniaste.

2.1.4 Wody powierzchniowe

Na terenie gminy Bakalarzewo głównym ciekim jest rzeka Rospuda, która płynie z północnego-zachodu na południowy-wschód i przepływa przez jeziora: Głębokie, Sumowo i Okrągłe. Charakteryzuje się umiarkowanym ustrojem wodnym z wezbraniem wiosennym i zimowym oraz zasilaniem gruntowo- deszczowo- śnieżnym.

Największym jeziorem gminy jest jezioro Sumowo o powierzchni 93,4 ha, maksymalnej głębokości 13,6 m, długości 3,45 km i maksymalnej szerokości 0,5 km. Wysoki i stromy brzeg jeziora to typowe cechy zbiornika rynnowego. Jeziora Głębokie, Siekierewo, Skazdubek oraz Sumowo są zbiornikami o szczególnych walorach przyrodniczych, objętymi strefami ciszy.

W granicach opracowania miejscowego planu zagospodarowania przestrzennego nie występują żadne zbiorniki wodne. Najbliżej zlokalizowanym jest jezioro Sumowo.

2.1.5 Wody podziemne

Wody gruntowe – podziemne zalegają na większych głębokościach niż wody zaskórne, ponieważ nie podlegają bezpośrednim wpływom czynników atmosferycznych, dzięki czemu są przefiltrowane i nadają się do celów spożywczych. Pod względem warunków hydrogeologicznych przedmiotowy obszar zróżnicowany jest na dwa rejony o odmiennych warunkach występowania wód gruntowych. W zależności od litologii i rodzaju użytkowania poszczególnych form morfologicznych, na terenie gminy Bakalarzewo występują wody gruntowe należące do:

- I rejonu – o swobodnym zwierciadle wód gruntowych;
- II rejonu – z możliwością nieregularności w układzie występowania I-go poziomu zwierciadła wód gruntowych z uwagi na zmienną głębokość zalegania utworów trudno przepuszczalnych.

Wody podziemne zasilane są przede wszystkim przez opady, a spływają głównie ku dolinie Rospudy. Gmina dysponuje własnymi ujęciami wód podziemnych.

I rejon występuje głównie na sandrze w rynnach oraz w dolinie rzeki Szczeberki. Wahania wody uzależnione są od intensywności i długotrwałości opadów. Do I obszaru zalicza się także dna małych dolinek. Są to tereny lokalnej koncentracji wód gruntowych i powierzchniowych z bardzo płytko zalegającą warstwą wodonośną zasilaną wodami z obszarów sąsiednich. II rejon tworzą obszary wysoczyznowe zbudowane z utworów trudno przepuszczalnych (gliny i piaski gliniaste).

2.1.6 Klimat

Klimat całego powiatu suwalskiego posiada cechy klimatu kontynentalnego, który charakteryzuje się dużą zmiennością pogody, wysoką amplitudą temperatur, przewagą opadów letnich nad zimowymi oraz wiosennych nad jesiennymi.

Gmina Bakalarzewo położona jest w najchłodniejszym regionie klimatycznym województwa. Charakterystyczną cechą jest wydłużony okres zimowy i obniżona ilość opadów. Warunki klimatyczne regionu należą do najbardziej uciążliwych dla rolnictwa. Liczba dni z przymrozkami wynosi około 137 w roku, z czego 66 dni jest poniżej 10° C, natomiast dni o najwyższych temperaturach (powyżej 25° C) jest około 25. Okres wegetacyjny trwa tu ponad 3 tygodnie krócej niż w zachodniej części kraju (około 200 dni). Opady atmosferyczne mieszczą się w przedziale 500-600 mm rocznie, z czego najwięcej pada w lipcu, sierpniu i wrześniu, najmniej zaś w styczniu, lutym i marcu. Pokrywa śnieżna utrzymuje się średnio przez około 100 dni w roku.

2.1.7 Fauna i flora

Zróżnicowanie świata roślin i zwierząt uzależnione jest przede wszystkim od takich czynników jak stosunki wodno-glebowe, morfologia i ukształtowanie terenu oraz działalność człowieka. Szczególne środowisko dla zbiorowisk roślinnych występuje w dolinie rzeki Rospudy. Florę tworzą tu gatunki wilgotnych łąk i wilgotnego lasu łęgowego. Do najbardziej interesujących gatunków roślin zielnych należą: gruszyczka okrągłolistna, rutewka orlikolistna, dziewięciornik błotny, pełnik europejski, wielosił błękitny, storczyk krwisty, storczyk męski, storczyk plamisty i wyblin jednolistny.

Świat zwierząt tworzą gatunki charakterystyczne dla tej części Polski – jelenie, sarny, łosie, lisy, dziki, borsuki, jenoty, bobry, zające szaraki, pizniki, ryjówki, nietoperze, wiewiórki. Wśród ptaków można spotkać dzięcioła czarnego, bociana białego, myszołowa, kruka, orzechówkę, jastrzębia. Wśród płazów dominują żaby: trawna i jeziorkowa oraz ropucha szara. W wodach jezior występują m.in. okonie, szczupaki, leszcze, płocie, a także liny i węgorze.

W związku z występowaniem na terenie gminy obszarów Natura 2000, zwłaszcza „Doliny Górnej Rospudy”, można zaobserwować tu gatunki roślin i zwierząt objęte ochroną według przepisów prawa – II Załącznik do Dyrektywy Siedliskowej:

- leniec bezpodkwiatkowy (1437),
- rzepik szczeciniasty (1939),
- bóbr europejski (1337),

- różanka (1134, jeziora Garbaś, Sumowo, Głębokie, Siekierewo),
- piskorz (1145, jeziora Garbaś, Sumowo, Głębokie, Siekierewo).

Zgodnie z danymi Regionalnej Dyrekcji Lasów Państwowych w Białymstoku, nad zachodnim brzegiem jeziora Sumowo zaobserwowano ślady bobra europejskiego (kod 1337) oraz tropy wydry (kod 1355), które podlegają ochronie gatunkowej.

Żaden z wymienionych gatunków zwierząt i roślin chronionych w ramach obszaru Natura 2000 nie ma swojego stanowiska w granicach opracowania. W najbliższej odległości tj. w jeziorze Sumowo, bytują różanka i piskorz.

W granicach opracowania miejscowego planu zagospodarowania przestrzennego nie występują grunty leśne.

2.1.8 Złoża kopalin

Na terenie opracowania nie występują udokumentowane złoża kopalin..

2.2 Ochrona środowiska i ochrona zabytkowa

W gminie Bakalarzewo występują obszary ochrony przyrody w rozumieniu ustawy z dnia 16 kwietnia 2004 r. o ochronie przyrody:

- Obszar Natura 2000 „Dolina Górnej Rospudy” PLH200022,
- Obszar Chronionego Krajobrazu „Dolina Rospudy”,
- Obszar Chronionego Krajobrazu „Pojezierze Północnej Suwalszczyzny”,
- pomniki przyrody,
- rezerwat przyrody „Ruda”.

W granicach opracowania miejscowego planu zagospodarowania przestrzennego występuje jedynie Obszar Chronionego Krajobrazu „Dolina Rospudy”.

Obszar Chronionego Krajobrazu „Dolina Rospudy” został utworzony rozporządzeniem Nr 6/91 Wojewody Suwalskiego z dnia 2 maja 1991 r. w sprawie zasad gospodarki przestrzennej na obszarach chronionego krajobrazu i wokół jezior województwa suwalskiego (Dz. Urz. Woj. Suw. Nr 17, poz. 167).

Zgodnie z aktualnie obowiązującym rozporządzeniem Nr XII/90/15 Sejmiku Województwa Podlaskiego z dnia 22 czerwca 2015 w sprawie Obszaru Chronionego Krajobrazu "Dolina Rospudy"(Dz. Urz. Woj. Podlaskiego z 2015 r. poz. 2118) „czynna ochrona ekosystemów Obszaru polega na zachowaniu różnorodności biologicznej siedlisk przyrodniczych występujących w dolinie rzeki Rospudy”(§ 3).

Zgodnie z ww. rozporządzeniem w obszarach chronionego krajobrazu zakazuje się:

- 1) zabijania dziko występujących zwierząt, niszczenia ich nor, legowisk, innych schronień i miejsc rozrodu oraz tarlisk, złożonej ikry, z wyjątkiem amatorskiego połowu ryb oraz wykonywania czynności związanych z racjonalną gospodarką rolną, leśną, rybacką i łowiecką;
- 2) likwidowania i niszczenia zadrzewień śródpolnych, przydrożnych i nadwodnych, jeżeli nie wynikają one z potrzeby ochrony przeciwpowodziowej i zapewnienia bezpieczeństwa ruchu drogowego lub wodnego lub budowy, odbudowy, utrzymania, remontów lub naprawy urządzeń wodnych;
- 3) wydobywania do celów gospodarczych skał, w tym torfu, oraz skamieniałości, w tym kopalnych szczątków roślin i zwierząt, a także minerałów i bursztynu;
- 4) wykonywania prac ziemnych trwale zniekształcających rzeźbę terenu, z wyjątkiem prac związanych z zabezpieczeniem przeciwsztormowym, przeciwpowodziowym lub przeciwsuwiskowym lub utrzymaniem, budową, odbudową, naprawą lub remontem urządzeń wodnych;
- 5) dokonywania zmian stosunków wodnych, jeżeli służą innym celom niż ochrona przyrody lub zrównoważone wykorzystanie użytków rolnych i leśnych oraz racjonalna gospodarka wodna lub rybacka;
- 6) likwidowania naturalnych zbiorników wodnych, starorzeczy i obszarów wodno-błotnych;
- 7) lokalizowania obiektów budowlanych w pasie szerokości 100 m od linii brzegów rzek, jezior i innych zbiorników wodnych, z wyjątkiem urządzeń wodnych oraz obiektów służących prowadzeniu racjonalnej gospodarki rolnej, leśnej lub rybackiej (§ 4, ust. 1).

Zakazy o których mowa w pkt. 3 i 4 nie dotyczą części Obszaru, na których położone są złoża kopalin:

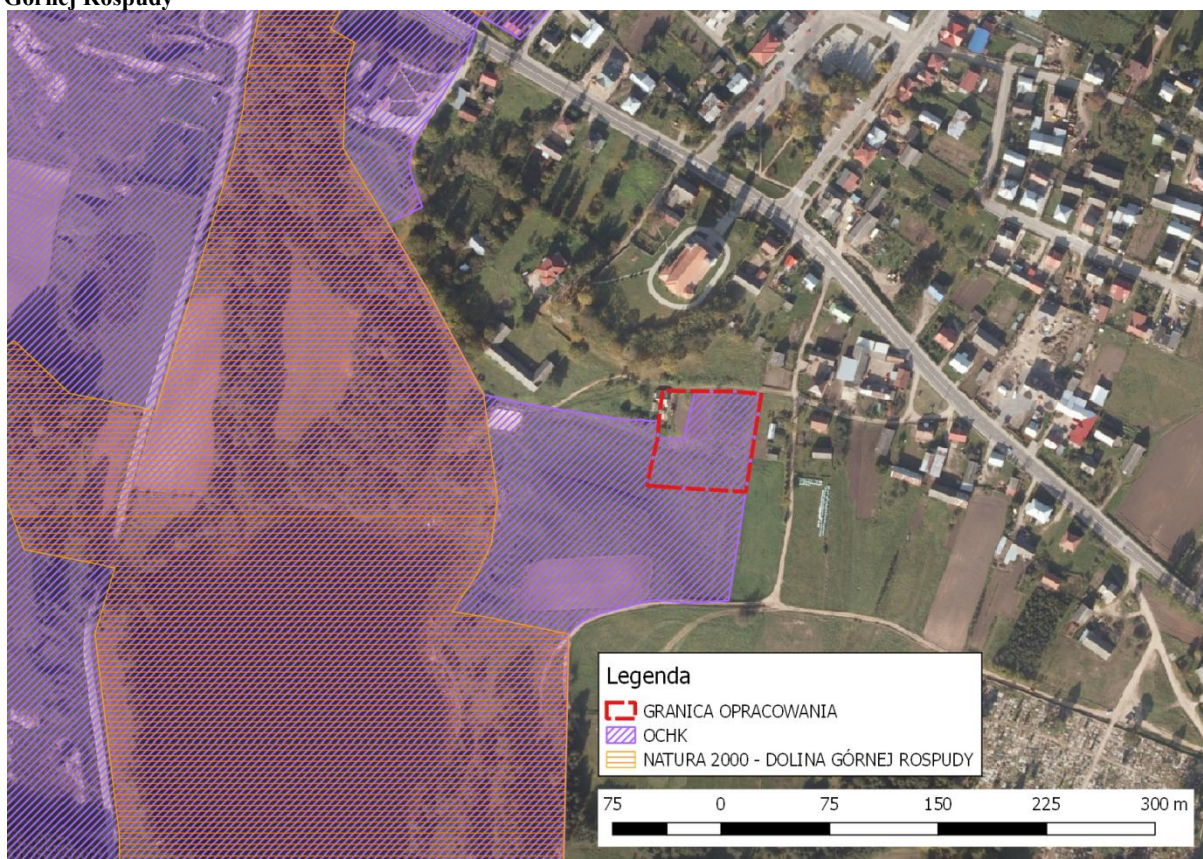
- 1) udokumentowane do dnia 31 grudnia 2004 r., których dokumentacje zostały zatwierdzone przez właściwy organ administracji geologicznej;

- 2) udokumentowane na podstawie koncesji na poszukiwanie i rozpoznawanie, udzielonych do dnia 31 grudnia 2004 r.;
- 3) udokumentowane na podstawie informacji geologicznych zawartych w dokumentacjach sporządzonych i zatwierdzonych przez właściwy organ administracji geologicznej do dnia 31 grudnia 2004 r.

Zakaz określony w pkt 7 nie dotyczą części Obszaru, stanowiących:

- 1) tereny, dla których obowiązują plany zagospodarowania przestrzennego;
- 2) tereny, które były przeznaczone na cele zabudowy w planach zagospodarowania przestrzennego uchwalonych przed dniem 1 stycznia 1995 r., które utraciły moc z dniem 31 grudnia 2003 r.;
- 3) tereny ogólnodostępnych kąpielisk, plaży i przystani wodnych.

Ryc. 2.3 Położenie obszaru opracowania w stosunku do OCHK „Dolina Rospudy” oraz NATURA 2000 „Dolina Górnej Rospudy”



Źródło: opracowanie własne

Obszar NATURA 2000 „Dolina Górnej Rospudy”

Obszar Natura 2000 „Dolina Górnej Rospudy” (SOOS) został zatwierdzony Decyzją Wykonawczą Komisji z dnia 7 listopada 2013 r. w sprawie przyjęcia siódmego

zaktualizowanego wykazu terenów mających znaczenie dla Wspólnoty składających się na kontynentalny region biogeograficzny (2013/741/UE).

Obszar Natura 2000 nie wchodzi w obszar zmiany MPZP, oddalony jest od jego granic o około 100 metrów na zachód.

W najbliższym sąsiedztwie, tj. od zachodu, zlokalizowane jest jezioro Sumowo, które zostało zakwalifikowane do siedlisk o nazwie „starorzecza i naturalne eutroficzne zbiorniki wodne ze zbiorowiskami z *Nympheion, Potamion*” (kod 3150). Jezioro jest obszarem występowania chronionych gatunków ryb: *Różanka i Piskorz*.

W niedalekiej odległości z obszarem opracowania znajduje się rzeka Rospuda zaliczona do siedlisk „nizinne i podgórskie rzeki ze zbiorowiskami włosieniczników *Ranunculionfluitantis*” (kod 3260) oraz łągi wierzbowe, topolowe, olszowe i jesionowe (91E0, zlokalizowane głównie wokół rzeki).

W celu zachowania się owego siedliska przewidziane są działania ochronne przedstawione w tab.2.1.

Tab. 2.1 Działania ochronne na siedliskach przyrodniczych w pobliżu przedmiotowego obszaru

przedmiot ochrony	nr siedliska	działania ochronne
starorzecza i naturalne eutroficzne zbiorniki wodne ze zbiorowiskami z <i>Nympheion</i>	3150	uregulowanie gospodarki wodno-ściekowej - budowa lub uzupełnienie istniejącej kanalizacji sanitarnej lub oczyszczalni przydomowych w gminach, w których znajdują się jeziora Sumowo
		działanie fakultatywne – utworzenie strefy buforowej wokół jeziora Sumowo - utworzenie min. 5 metrowej strefy buforowej wokół linii brzegowej jeziora Sumowe, na podłożu mineralnym, w sąsiedztwie gruntów rolnych, trwałych użytków zielonych i działek zabudowanych, w tym działek budowlanych, rekreacyjnych i gruntów rolnych zabudowanych; wykaszanie co min. 2 lata i nie częściej niż raz w roku, z usunięciem biomasy, wymóg pozostawiania drzew i krzewów
		ochrona siedliska – zakaz zmiany przeznaczenia gruntów na cele nierolnicze i nieleśne w wyznaczonej strefie
		kontrola legalności istniejących budynków i innych budowli nad jeziorami – sprawdzenie legalności istniejących budynków i innych budowli (w tym konstrukcji sanitarnych) w odległości 100 m od linii brzegowej jeziora Sumowo
		kształtowanie właściwego składu ichtiofauny – zarybianie gatunkami drapieżnymi z jednoczesnym ścisłym zakazem zarybiania obcymi gatunkami ryb
		uregulowanie gospodarki leśnej na zboczach przylegających do jeziora Sumowo - stosowanie rębni przerębowej (w przypadku właścicieli prywatnych) lub wyłączenie z gospodarowania (w przypadku gruntów w administracji LP) lasów na zboczach przylegających do jeziora Sumowo
		wykluczenie niszczenia szuwarów nadbrzeżnych – zaraz wyrównywania gruntu, zasypywania, podsiewania, nawożenia, zaorywania oraz wznoszenia jakichkolwiek konstrukcji (z wyłączeniem drewnianych pomostów i ławek) w strefie szuwaru oraz do 20 metrów od linii brzegowej jeziora Sumowo

Źródło: Plan zadań ochronnych obszaru Natura 2000 Dolina Górnej Rospudy

Działań ochronnych dla różanki i piskorza nie przewiduje się w Planie Zadań Ochronnych. Jedynie planuje się uzupełnienie stanu wiedzy o przedmiocie ochrony, w ramach

inwentaryzacji przyrodniczej (odłowy planuje się przeprowadzić jednorazowo w ciągu 3-5 lat od ustanowienia PZO)

Realizacja zadań planowanych w MPZP nie wpłynie negatywnie na obszar Natura 2000.

2.3 Potencjalne zmiany stanu środowiska w przypadku braku realizacji projektowanego dokumentu

Zmiana MPZP dotyczy miejscowego planu zagospodarowania przestrzennego „Osiedle Zacisze” uchwalonego 16 lutego 2015 r. przez Radę Gminy Bakalarzewo uchwałą Nr V/21/2016. Projekt ma na celu zmianę przebiegu zaplanowanej drogi gruntowej, w celu poprawy bezpieczeństwa i efektywniejszego zagospodarowania terenu w związku z wnioskami właścicieli gruntów. Pominięcie realizacji założeń zmiany miejscowego planu zagospodarowania przestrzennego nie wpłynie na zmiany stanu środowiska, gdyż teren objęty jest już planem miejscowym i będą na tym obszarze realizowane zadania przewidziane Uchwałą Nr V/21/2015 z dnia 16 lutego 2015.

Założenia zmiany miejscowego planu zagospodarowania przestrzennego pośrednio oddziałują na poprawę stanu środowiska, jakość życia oraz zdrowie i bezpieczeństwo ludzi.

3 Stan środowiska przyrodniczego na obszarach objętych przewidywanym znaczącym oddziaływaniem

W obrębie analizowanego obszaru nie są prowadzone regularne badania jakości powietrza atmosferycznego, wód gruntowych i podziemnych oraz gleb. Jednak obserwacje z inwentaryzacji terenowej dotyczące stanu zagospodarowania terenu, stopnia antropopresji, a także stanu środowiska umożliwiają następujące wnioski:

- wszystkie komponenty środowiska są ze sobą powiązane – stan jednych oddziałuje na jakość drugich, np. stan sanitarny powietrza atmosferycznego ma wpływ na jakość gleb, a ten z kolei na stan jakości wód gruntowych. Jednakże bez konkretnych badań nie da się określić jak duże są te wpływy,
- przypuszcza się, że stan jakości wód podziemnych nie wpływa na stan szaty roślinnej,
- w przypadku znaczącego zanieczyszczenia gleby istnieje ryzyko zubożenia szaty roślinnej oraz obniżenia jakości wód gruntowych.

3.1 Zanieczyszczenie powietrza

Poziom stężeń zanieczyszczeń w powietrzu zależy od ilości zanieczyszczeń odprowadzanych do atmosfery. W powietrzu ich ilość uwarunkowana jest od topografii terenu oraz warunków meteorologicznych występujących na danym obszarze. Największe ilości zanieczyszczeń pyłowych emitowane są do atmosfery na obszarach powiatów gęsto zaludnionych i uprzemysłowionych, do których gmina Bakalarzewo nie należy. Na terenie gminy Bakalarzewo nie występują większe źródła emisji zanieczyszczeń. Do najważniejszych z pewnością należy zaliczyć Spółdzielnię Mieszkaniową w Bakalarzewie. O lokalnej wielkości emisji decyduje emisja powierzchniowa z niedużych obiektów mieszkalnych, przemysłowych czy usługowych ogrzewanych indywidualnie, gdzie podstawowym paliwem jest węgiel kamienny. Jego spalanie skutkuje wyższymi emisjami pyłu i dwutlenku siarki w sezonie grzewczym. Na stan powietrza atmosferycznego niekorzystnie wpływa również składowanie i utylizacja ścieków oraz zanieczyszczenia komunikacyjne które na terenie gminy związane są przede wszystkim z przebiegiem drogi wojewódzkiej nr 653.

3.2 Zanieczyszczenie wód powierzchniowych i podziemnych

Jakość wód jest wynikiem odprowadzania do wód ścieków komunalnych i przemysłowych spływami obszarowymi (w tym z rolnictwa), niewłaściwej gospodarki odpadami oraz presji związanej z poborem wody.

Ostatnie badania przeprowadzone na terenie gminy Bakalarzewo przez Wojewódzki Inspektorat Ochrony Środowiska w Białymstoku (WIOŚ) miały miejsce w 2010 r. Na podstawie uzyskanych wartości stan chemiczny jeziora Sumowo określono jako dobry. Ocena stanu ekologicznego, przeprowadzona na podstawie elementów biologicznych (chlorofil „a”, indeks makrofitowy ESMI), wykazała umiarkowany stan wód. Ogólny stan jednolitej części wód (JCW) jeziora Sumowo, wynikający ze stanu ekologicznego i stanu chemicznego, jest zły. Zaobserwowano również podatność jeziora na proces eutrofizacji. Badania przeprowadzono na podstawie monitoringu diagnostycznego i operacyjnego.

Jezioro Sumowo jest dość podatne na degradację. Czynnikiem korzystnie wpływającymi na stan danego zbiornika wodnego są: umiarkowana głębokość średnia oraz różnorodny sposób zagospodarowania zlewni bezpośredniej. Natomiast wydłużenie jeziora, zbyt mały udział wód hypolimnionu w objętości całkowitej oraz wielkość powierzchni zlewni całkowitej i duża ilość przepływającej wody (decydująca o przepływowym charakterze jeziora) to cechy, które niezbyt korzystnie wpływają na warunki morfometryczno-zlewniowe.

Badania jakości wód podziemnych nie były przeprowadzane w gminie Bakalarzewo. Również jakość wody w rzece Rospudzie na danym obszarze nie została podjęta ocenie.

3.3 Zagrożenie powodzią

Na terenie objętym opracowaniem miejscowego planu zagospodarowania przestrzennego nie występują obszary zagrożenia powodziowego.

3.4 Gospodarka odpadami

Aktualnie obowiązującym dokumentem w zakresie gospodarki odpadami jest „Plan gospodarki odpadami województwa podlaskiego na lata 2016-2022”. W województwie podlaskim wydzielono cztery regiony gospodarki odpadami (RGO): Centralny, Południowy, Północny i Zachodni. Gmina Bakalarzewo została zaliczona do Regionu Północnego w ramach, którego działa Zakład Utylizacji Odpadów w Suwałkach, na teren którego trafiają odpady z gminy Bakalarzewo. Region obejmuje 34 gminy zamieszkałe przez 278 637 osób (stan na 2014 r.).

W gminie Bakalarzewo nie występują odpady przemysłowe. Zanieczyszczenia, które powstają w rolnictwie, zwłaszcza w dużych gospodarstwach rolnych ukierunkowanych na hodowlę zwierząt, produkowane są w znacznych ilościach, lecz obecnie nie są wykazywane w bilansie odpadów. Odpady przemysłu rolno-spożywczego wytwarzane na terenie gminy również nie podlegają rejestracji.

Głównym sposobem unieszkodliwiania odpadów komunalnych jest deponowanie ich na składowiskach. Na terenie gminy Bakalarzewo w latach od 1997-2009 funkcjonowało wysypisko odpadów stałych w miejscowości Bakalarzewo. Powierzchnia całkowita składowiska wynosiła 2,075 ha. W 2012 r. gmina Bakalarzewo pozyskała dotację od Fundacji "Nasza Ziemia", w ramach programu "Prezent dla Ziemi", z przeznaczeniem na nasadzenie 3100 drzew na terenie byłego wysypiska śmieci. Zasadzenie drzew było ostatnim etapem rekultywacji miejsca składowania odpadów komunalnych, a równocześnie przygotowaniem terenu do przyszłego wykorzystania.

Obecnie odpady komunalne nie są składowane na terenie gminy, lecz przekazywane do Przedsiębiorstwa Gospodarki Odpadami w Suwałkach Sp. z o. o. celem składowania i dalszego ich przetworzenia. Z danych Urzędu Gminy Bakalarzewo dotyczących recyklingu i ograniczania odpadów ulegających biodegradacji wynika, że osiągnięty poziom recyklingu, przygotowania do ponownego użycia następujących frakcji odpadów komunalnych: papieru, metali, tworzyw sztucznych i szkła w 2014 r. wyniósł 36,28%. Osiągnięty poziom ograniczenia masy odpadów komunalnych ulegających biodegradacji kierowanych do składowania w 2015 r. na terenie gminy wyniósł 5,54%.

W granicach opracowania miejscowego planu zagospodarowania przestrzennego nie ma zlokalizowanych składowisk odpadów, w tym "dzikich" składowisk odpadów, w związku z czym nie ma zagrożenia dla środowiska przyrodniczego wynikającego z gospodarki odpadami.

3.5 Zagrożenie erozją

Czynnikami sprzyjającymi erozji są:

- wycinanie i wypalanie lasów,
- źle prowadzone osuszanie terenów,
- likwidacja miedz w procesie łączenia małych gospodarstw w duże farmy,
- usuwanie murków, żywopłotów, zakrzewień i zadrzewień śródpolnych,
- zbyt intensywny wypas zwierząt,

- silna mechanizacja rolnictwa, częste ugorowanie gruntu, nieprawidłowy kierunek orki,
- zła lokalizacja dróg,
- uprawa stromych stoków i dolinek śródzboczowych,
- uprawa wzdłuż stoku,
- turystyka, sport i rekreacja.

Obszar objęty planem jest w nieznacznym stopniu narażony na procesy erozyjne.

3.6 Hałas

Hałas jest czynnikiem wpływającym na jakość życia ludności szczególnie na obszarach zurbanizowanych i uprzemysłowionych. Należy podejmować działania ograniczające lub eliminujące hałas z miejsc bytowania ludzi w oparciu o rozporządzenie Ministra Środowiska z dnia 14 czerwca 2007 r. w sprawie dopuszczalnych poziomów hałasu w środowisku.

Hałas przemysłowy

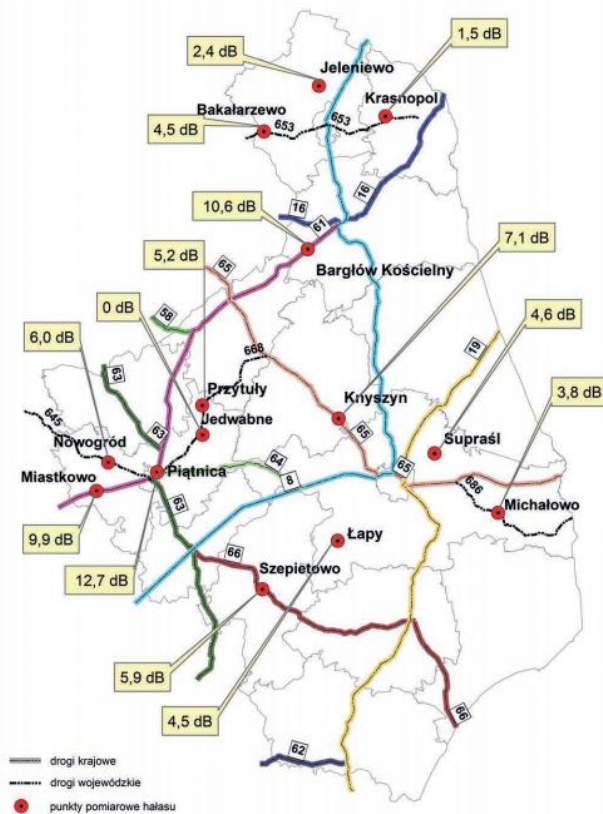
Na terenie gminy Bakalarzewo nie występują uciążliwe zakłady przemysłowe, emitujące nadmierne ilości hałasu.

Hałas komunikacyjny

Hałas drogowy zaliczany jest do najbardziej uciążliwych źródeł hałasu w środowisku. Pomiary przeprowadzone przez WIOŚ w Białymstoku w latach 2011-2012 wykazały przekroczenie dopuszczalnych poziomów hałasu w środowisku zarówno w porze dziennej, jak i nocnej we wszystkich zbadanych miejscowościach województwa podlaskiego.

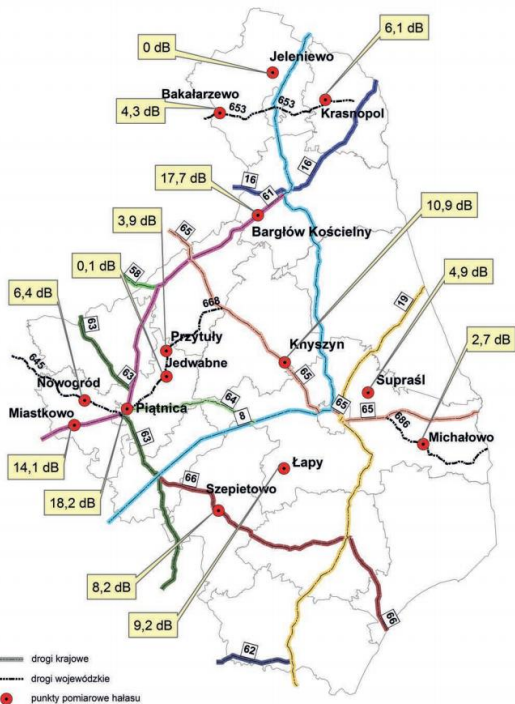
W miejscowości Bakalarzewo w odniesieniu do poziomów krótkookresowych dla pory dnia odnotowano przekroczenie o 4,5 dB, natomiast dla pory nocy o 4,3 dB. Należy podkreślić, że najbardziej narażona na hałas jest ludność zamieszkująca tereny w pobliżu drogi wojewódzkiej nr 653.

Ryc. 3.2 Przekroczenie krótkookresowych poziomów hałasu dla pory dnia w województwie podlaskim w latach 2011-2012



Źródło: Raport o stanie środowiska województwa podlaskiego w latach 2011-2012, WIOŚ w Białymstoku

Ryc. 3.3 Przekroczenie krótkookresowych poziomów hałasu dla pory nocy w województwie podlaskim w latach 2011-2012



Źródło: Raport o stanie środowiska województwa podlaskiego w latach 2011-2012, WIOŚ w Białymstoku

3.7 Promieniowanie elektromagnetyczne

Podstawowym rodzajem zanieczyszczeń środowiska naturalnego jest obecnie promieniowanie elektromagnetyczne, w tym promieniowanie niejonizujące. Jest to emisja energii elektromagnetycznej, pod postacią pól elektromagnetycznych, wywołana zmianami ładunków elektrycznych w układach materialnych. Głównymi źródłami promieniowania elektromagnetycznego są:

- stacje bazowe telefonii komórkowej, stacje radiowe i telewizyjne,
- stacje i linie energetyczne,
- nadajniki radiowe oraz CB-radio, radiostacje amatorskie i telefonia komórkowa,
- urządzenia radionawigacji i radiolokacji,
- sprzęty gospodarstwa domowego (np. kuchenki mikrofalowe).

Na terenie objętym zmianą miejscowego planu zagospodarowania przestrzennego nie występują źródła dużego promieniowania elektromagnetycznego. W północnej części opracowania znajduje się linia elektroenergetyczna nn-0,4 kV, pole elektromagnetyczne emitowane przez tego typu instalację jest niewielkie i nie stanowi zagrożenia dla ludzi. W pobliżu obszaru opracowania przechodzi linia elektroenergetyczna średniego napięcia 20 kV, zasięg jej oddziaływania nie wpływa na przedmiotowy obszar.

3.8 Podsumowanie

W opracowanej ekofizjografii na potrzeby MPZP zmiany zachodzące w środowisku na analizowanym terenie oceniono na poziomie średniointensywnym. Uznano, że przekształceniu do tej pory uległy:

- ukształtowanie terenu – stopień przekształcenia rzeźby terenu uznano za niski ze względu na rolnicze użytkowanie terenu. Jest to proces częściowo odwracalny,
- gleby – gleby nawożone i poddawane zabiegom agrotechnicznym ulegają pogorszeniu i przekształceniom chemicznym, a także fizycznym,
- wody podziemne – na przedmiotowym terenie nie prowadzi się badań jakości wód podziemnych, w związku z tym trudno jest o jednoznaczną jej ocenę. Wnioskując po hydrologii terenu, można stwierdzić, iż wody podziemne nie uległy znaczącej zmianie,
- klimat akustyczny – związany jest przede wszystkim z ruchem pojazdów. Ograniczenie emisji hałasu polegać powinno na systematycznej poprawie jakości dróg, właściwym zarządzaniu ruchem oraz na stworzeniu zieleni izolacyjnej,

- szata roślinna i świat zwierzęcy – rolnicze użytkowanie terenu sprzyjało upraszczaniu składu gatunkowego szaty roślinnej oraz sukcesji gatunków o niskich tolerancjach środowiskowych,
- fizjonomia krajobrazu – krajobraz naturalny został nieznacznie przekształcony w wyniku zagospodarowania terenu. W celu zachowania jego walorów należy w ramach projektowanych funkcji wprowadzać powierzchnie biologicznie czynne i zieleń urządzoną.

4. Charakterystyka ustaleń projektu planu

W projekcie miejscowego planu zagospodarowania przestrzennego ustalono przeznaczenie terenów pod:

- tereny zabudowy mieszkaniowej jednorodzinnej – MN,
- tereny dróg wewnętrznych – KDW.

Dla terenów zabudowy mieszkaniowej jednorodzinnej w zakresie przeznaczenia podstawowego można realizować budynki mieszkalne jednorodzinne, budynki i budowle pomocnicze oraz urządzenia komunikacji wewnętrznej i urządzenia infrastruktury technicznej.

4.1 Powiązanie ustaleń projektu planu z innymi dokumentami

Ustawa z dnia 27 marca 2003 r. o planowaniu i zagospodarowaniu przestrzennym nakłada obowiązek na powiązanie zapisów projektu planu miejscowego ze studium uwarunkowań i kierunków zagospodarowania przestrzennego gminy. Dopiero po analizie i zatwierdzeniu zgodności obu dokumentów rada gminy może uchwalić plan miejscowy. Studium nie jest aktem prawa miejscowego, w przeciwieństwie do MPZP, w swoich zamierzeniach ma na celu określenie polityki przestrzennej gminy oraz zasad zagospodarowania przestrzennego.

Według obowiązującego Studium teren objęty planem w znacznej części przeznaczony został pod tereny rozwojowe kanalizacji. Rozumie się przez to, iż rozwój kanalizacji wiąże się z planowanym rozwojem zabudowy na owym terenie. Obszary sąsiednie są już zainwestowane, więc rozwój zabudowy mieszkaniowej w oparciu o MPZP stanowić będzie jedynie jej uzupełnienie. Obowiązujący miejscowy plan zagospodarowania przestrzennego, położony w pobliżu omawianego obszaru przewiduje przeznaczenie na tereny zabudowy mieszkaniowej jednorodzinnej z usługami, pensjonatowej, rekreacyjno-sportowej i zagrodowej.

Lokalizacja zespołu zabudowy o charakterze mieszkaniowym jednorodzinnym nie narusza ustaleń zawartych w „Studium uwarunkowań i kierunków zagospodarowania przestrzennego gminy Bakalarzewo” zatwierdzonym uchwałą Nr III/25/98 Rady Gminy Bakalarzewo z dnia 30 grudnia 1998 r. ze zmianami wprowadzonymi uchwałą Nr XIX/96/08 Rady Gminy Bakalarzewo z dnia 22 lipca 2008 r.

4.2 Ustalenia dotyczące zasad ochrony i kształtowania ładu przestrzennego

W obszarze objętym planem ustala się następujące zasady ochrony i kształtowania ładu przestrzennego:

- 1) zabudowę należy realizować na terenach wyznaczonych w planie;
- 2) należy zapewnić harmonię architektoniczną i krajobrazową zespołu zabudowy;
- 3) lokalizacja budynków i komunikacji wewnętrznej winna uwzględniać naturalne ukształtowanie terenu, w sposób minimalizujący zniekształcenie krajobrazu;
- 4) pozostałe zasady ochrony i kształtowania ładu przestrzennego zawarte są w ustaleniach szczegółowych przedmiotowego planu.

4.3 Ustalenia dotyczące zasad ochrony środowiska, przyrody i krajobrazu kulturowego oraz ochrony dziedzictwa kulturowego

Ustalenia dotyczące zasad ochrony środowiska, przyrody i krajobrazu kulturowego:

- 1) w granicach planu mają zastosowanie przepisy ustawy z dnia 16 kwietnia 2004 r. o ochronie przyrody z uwagi na lokalizację w granicach planu Obszaru Chronionego Krajobrazu „Dolina Rospudy”.
- 2) zgodnie z aktualnie obowiązującą uchwałą Nr XII/90/15 Sejmiku Województwa Podlaskiego z dnia 22 czerwca 2015 r. w sprawie Obszaru Chronionego Krajobrazu "Dolina Rospudy", w granicach OChK „Dolina Rospudy” obowiązują następujące zakazy:
 - a) zabijania dziko występujących zwierząt, niszczenia ich nor, legowisk, innych schronień i miejsc rozrodu oraz tarlisk, złożonej ikry, z wyjątkiem amatorskiego połowu ryb oraz wykonywania czynności związanych z racjonalną gospodarką rolną, leśną, rybacką i łowiecką,
 - b) likwidowania i niszczenia zadrzewień śródpolnych, przydrożnych i nadwodnych, jeżeli nie wynikają one z potrzeby ochrony przeciwpowodziowej i zapewnienia bezpieczeństwa ruchu drogowego lub wodnego lub budowy, odbudowy, utrzymania, remontów lub naprawy urządzeń wodnych,
 - c) wydobywania do celów gospodarczych skał, w tym torfu, oraz skamieniałości, w tym kopalnych szczątków roślin i zwierząt, a także minerałów i bursztynu,
 - d) wykonywania prac ziemnych trwale zniekształcających rzeźbę terenu, z wyjątkiem prac związanych z zabezpieczeniem przeciwsztormowym,

- przeciwpowodziowym lub przeciwsuwiskowym lub utrzymaniem, budową, odbudową, naprawą lub remontem urządzeń wodnych,
- e) dokonywania zmian stosunków wodnych, jeżeli służą innym celom niż ochrona przyrody lub zrównoważone wykorzystanie użytków rolnych i leśnych oraz racjonalna gospodarka wodna lub rybacka,
 - f) likwidowania naturalnych zbiorników wodnych, starorzeczy i obszarów wodno-błotnych,
 - g) lokalizowania obiektów budowlanych w pasie szerokości 100 m od linii brzegów rzek, jezior i innych zbiorników wodnych, z wyjątkiem urządzeń wodnych oraz obiektów służących prowadzeniu racjonalnej gospodarki rolnej, leśnej lub rybackiej.
- 3) W granicach planu zakazuje się lokalizacji inwestycji zaliczonych w przepisach odrębnych do przedsięwzięć mogących znacząco oddziaływać na środowisko, za wyjątkiem:
- a) inwestycji celu publicznego z zakresu infrastruktury telekomunikacyjnej, drogowej i technicznej,
 - b) inwestycji mogących znacząco oddziaływać na środowisko wymagających sporządzenia raportu o oddziaływaniu na środowisko lub dla których obowiązek sporządzenia raportu o oddziaływaniu na środowisko może być wymagany, z którego to raportu wynikać będzie brak znacząco negatywnego wpływu na ochronę środowiska i przyrody,
 - c) inwestycji mogących znacząco oddziaływać na środowisko, dla których właściwe organy odstąpiły od konieczności przeprowadzenia oceny oddziaływania na środowisko i sporządzenia raportu;
- 4) ustala się granice uciążliwości dla zabudowy mieszkaniowej jednorodzinnej, pensjonatowej, zagrodowej i usługowej w granicach działki;
- 5) ustala się zakaz wznoszenia budynków mieszkalnych w odległości 3 m od skrajnego przewodu linii elektroenergetycznej nn-0,4 kV.

Ustalenia dotyczące zasad ochrony dziedzictwa kulturowego i zabytków oraz dóbr kultury współczesnej:

1. W obszarze planu nie występują zabytki wpisane do rejestru zabytków, wojewódzkiej i gminnej ewidencji zabytków.

2. W granicach opracowania planu nie znajdują się zewidencjonowane stanowiska archeologiczne.
3. W granicach planu nie występują dobra kultury współczesnej.
4. W przypadku natrafienia, w trakcie prowadzenia robót budowlanych lub ziemnych na przedmiot, co do którego istnieje przypuszczenie, iż jest on zabytkiem, należy postępować zgodnie z przepisami ustawy z dnia 23 lipca 2003 r. o ochronie zabytków i opiece nad zabytkami.

4.4 Ustalenia dotyczące zasad modernizacji, rozbudowy i budowy infrastruktury technicznej i systemów komunikacji

Zasady modernizacji, rozbudowy i budowy systemów komunikacji i infrastruktury technicznej.

1. Dla wszystkich projektowanych układów sieciowych rezerwuje się miejsce pomiędzy liniami rozgraniczającymi drogi z zachowaniem przepisów odrębnych;
2. W zakresie gospodarki ściekami i zaopatrzenia w wodę, ustala się:
 - 1) zaopatrzenie w wodę poszczególnych obszarów przewiduje się docelowo pokryć z gminnego systemu wodociągowego;
 - 2) odprowadzanie ścieków sanitarnych z poszczególnych obszarów przewiduje się docelowo w oparciu o system gminnej sieci kanalizacji sanitarnej;
 - 3) do czasu realizacji sieci wodno-kanalizacyjnej dopuszcza się zaopatrzenie w wodę we własnym zakresie oraz odprowadzanie ścieków do szczelnych zbiorników opróżnianych okresowo;
 - 4) wprowadzenie obowiązku lokalizacji na sieciach wodociągowych hydrantów umożliwiających czerpanie wody do celów przeciwpożarowych.
3. W zakresie energetyki, ustala się:
 - 1) zaopatrzenie w energię elektryczną należy realizować w oparciu o istniejące lub projektowane stacje transformatorowe SN/nN oraz istniejące i projektowane linie elektroenergetyczne średniego i niskiego napięcia, zgodnie z przepisami odrębnymi dotyczącymi Prawa energetycznego;
 - 2) szczegółowe dane dotyczące ilości i rodzaju urządzeń elektroenergetycznych niezbędnych do zasilania zostaną określone w warunkach przyłączenia do sieci elektroenergetycznej;

- 3) przebieg i usytuowanie sieci i urządzeń elektroenergetycznych należy ustalić w projekcie budowlanym, zgodnie z przepisami budowlanymi;
 - 4) w przypadku kolizji projektowanych obiektów z urządzeniami elektroenergetycznymi należy dostosować je do projektowanego zagospodarowania terenu zgodnie z obowiązującymi przepisami i normami.
4. W zakresie zaopatrzenia w ciepło, ustala się wykorzystanie indywidualnych źródeł ciepła, spełniających wymagania przepisów szczególnych w zakresie emisji zanieczyszczeń do powietrza.
5. W zakresie infrastruktury telekomunikacyjnej, ustala się:
- 1) na wszystkich terenach objętych granicami planu dopuszcza się modernizację, przebudowę i rozbudowę istniejących urządzeń i sieci telekomunikacyjnych oraz budowę nowych urządzeń i sieci telekomunikacyjnych oraz teleinformatycznych (przewodowych i bezprzewodowych) stosownie do wzrostu zapotrzebowania na usługi telekomunikacyjne i teleinformatyczne w gminie, zgodnie z przepisami szczególnymi;
 - 2) linie telekomunikacyjne w granicach planu należy projektować jako podziemne z rozprowadzeniem w ciągach komunikacyjnych;
 - 3) zezwala się na lokalizację inwestycji celu publicznego z zakresu łączności publicznej w rozumieniu przepisów odrębnych.
6. W zakresie gospodarki odpadami, obowiązują przepisy o utrzymaniu czystości i porządku w gminie.
7. W zakresie odprowadzania wód opadowych, ustala się:
- 1) wody opadowe z terenów budowlanych należy odprowadzać do gruntu lub wód powierzchniowych, docelowo do gminnej sieci kanalizacji deszczowej przy zachowaniu wymagań przepisów szczególnych;
 - 2) wody opadowe z terenów komunikacyjnych odprowadzać do gruntu lub wód powierzchniowych przy zachowaniu wymagań przepisów szczególnych;
 - 3) jakość odprowadzanych ścieków deszczowych do odbiornika musi odpowiadać wymogom przepisów odrębnych.
8. W zakresie obsługi komunikacyjnej dla terenu objętego planem ustala się:
- 1) teren objęty opracowaniem skomunikowany będzie poprzez projektowaną drogę wewnętrzną oznaczoną na rysunku planu symbolem: 1 KDW,
 - 2) minimalną ilość miejsc postojowych dla samochodów osobowych należy przewidzieć w granicach terenów objętych inwestycją, według poniższych wskaźników:

- a) w zabudowie mieszkaniowej jednorodzinnej – nie mniej niż 2 miejsca parkingowe na terenie działki lub w garażu na 1 budynek mieszkalny,
- 3) działalność inwestycyjną w pasach drogowych należy realizować zgodnie z przepisami o drogach i przepisami budowlanymi.

5 Istniejące problemy ochrony środowiska istotne z punktu widzenia realizacji projektowanego dokumentu, w szczególności dotyczące obszarów podlegających ochronie na podstawie ustawy z dnia 16 kwietnia 2004 r. o ochronie przyrody

Sporządzając prognozę pochyłono się nad problemami, które mogłyby utrudnić lub uniemożliwić realizację projektowanego dokumentu w kontekście potencjalnych zagrożeń dla środowiska.

Miejscowy plan zagospodarowania przestrzennego jest położony częściowo na obszarach o ustalonych formach ochrony przyrody na mocy obowiązujących przepisów. Ich ochrona musi odbywać się poprzez respektowanie w pełni zasad ochrony zawartych w ustawie z dnia 16 kwietnia 2004 r. o ochronie przyrody oraz aktach prawnych ustanawiających poszczególne formy ochrony.

Projektowany MPZP pozostaje w zgodności z przepisami odrębnymi z zakresu ochrony przyrody. Realizacja planu związana jest z wystąpieniem takich zagrożeń jak: zmniejszenie powierzchni biologicznie czynnych w związku z przeznaczeniem części terenu pod lokalizację nowych zabudowań oraz zwiększenie ilości wytwarzanych odpadów stałych i ścieków. Realizacja miejscowego planu zagospodarowania przestrzennego nie oddziałuje, ani nie będzie oddziaływać na obiekty zabytkowe i cenne pod względem kulturowym.

Ograniczenia w sposobie użytkowania omawianego terenu wynikają z konieczności ochrony zasobów środowiska w ramach OChK „Dolina Rospudy”. Należy podkreślić, iż zamiar zamiany funkcji terenu zgodny jest z uchwałą Nr XII/90/15 Sejmiku Województwa Podlaskiego z dnia 22 czerwca 2015 r. w sprawie Obszaru Chronionego Krajobrazu „Dolina Rospudy”. W niedalekiej odległości od terenu opracowania zlokalizowany jest obszar Natura 2000 „Dolina Górnej Rospudy”. Planowane działania inwestycyjne nie wpłyną negatywnie na obszar i nie naruszą działań zawartych w Planie Zadań Ochronnych Natury 2000.

Ponadto przeanalizowano projektowane przeznaczenie terenu pod kątem zagrożenia dla przerwania łączności korytarza ekologicznego KPn-4B Puszcza Augustowska - Puszcza Borecka, który stanowi istotny element przestrzennej struktury spójności sieci ekologicznej Natura 2000. Generalnie jednym z najważniejszych problemów jest rozbudowa sieci dróg stwarzająca zagrożenie dla przerwania łączności ww. korytarza ekologicznego. Rozległe obszary Puszczy Augustowskiej w całości stanowią korytarz ekologiczny o randze kontynentalnej. Omawiany korytarz KPn-4B posiada rangę krajową i pełni ważną rolę

w zachowaniu różnorodności biologicznej w całej Polsce, a w szczególności regionu Podlasia. Zbyt intensywna rozbudowa sieci dróg przyczyniłaby się do fragmentacji siedlisk i zaburzyła integrację obszarów, istotnych z punktu widzenia szlaków migracji. Zamieszczone w planie rozwiązania planistyczne nie wpłyną na zmianę obecnego funkcjonowania korytarza. Projektowana droga wewnętrzna nie stanowią na tyle znaczącego zagrożenia, aby tworzyła barierę dla migracji zwierząt.

Kwestie z zakresu ochrony środowiska i możliwości użytkowania jego zasobów, znaczące także dla przedmiotowego projektu planu, określa i reguluje Ustawa z dnia 27 kwietnia 2001 r. Prawo Ochrony Środowiska. Według art. 72 ust. 1 niniejszej ustawy w miejscowym planie zagospodarowania przestrzennego należy zapewnić warunki utrzymania równowagi przyrodniczej i racjonalną gospodarkę zasobami środowiska przez:

- *„ustalanie programów racjonalnego wykorzystania powierzchni ziemi, w tym na terenach eksploatacji złóż kopalin, i racjonalnego gospodarowania gruntami;*
- *uwzględnianie obszarów występowania złóż kopalin oraz obecnych i przyszłych potrzeb eksploatacji tych złóż;*
- *zapewnianie kompleksowego rozwiązania problemów zabudowy miast i wsi, ze szczególnym uwzględnieniem gospodarki wodnej, odprowadzania ścieków, gospodarki odpadami, systemów transportowych i komunikacji publicznej oraz urządzania i kształtowania terenów zieleni;*
- *uwzględnianie konieczności ochrony wód, gleby i ziemi przed zanieczyszczeniem w związku z prowadzeniem gospodarki rolnej;*
- *zapewnianie ochrony walorów krajobrazowych środowiska i warunków klimatycznych;*
- *uwzględnianie potrzeb w zakresie zapobiegania ruchom masowym ziemi i ich skutkom;*
- *uwzględnianie innych potrzeb w zakresie ochrony powietrza, wód, gleby, ziemi, ochrony przed hałasem, wibracjami i polami elektromagnetycznymi.”*

6 Cele ochrony środowiska ustanowione na szczeblu międzynarodowym, wspólnotowym i krajowym istotne z punktu widzenia projektowanego dokumentu oraz sposoby, w jakich te cele i inne problemy środowiska zostały uwzględnione podczas opracowania dokumentu

Siódmy Unijny Program Działań w Zakresie Środowiska Naturalnego: „Dobrze żyć w granicach naszej planety”

Celem projektu jest zapewnienie, by w świetle problemów gospodarczych Unii Europejskiej i silnej konkurencji gospodarczej w wymiarze globalnym nie doszło do osłabienia efektywności działań na rzecz środowiska oraz aby uzgodnione dotychczas cele w zakresie ochrony środowiska, zarówno na poziomie unijnym, regionalnym jak i globalnym zostały osiągnięte.

Cele priorytetowe dotyczące wyzwań o charakterze lokalnym, regionalnym i globalnym:

Cel 1. – Wspieranie zrównoważonego charakteru miast UE,

Cel 2. – Zwiększenie skuteczności działań unijnych mających na celu stawienie czoła wyzwaniom związanym z ochroną środowiska i klimatem na poziomie regionalnym i globalnym.

Cele te mają również uwzględniać zasady pomocniczości w zakresie:

- ograniczenia emisji gazów cieplarnianych o co najmniej 20%,
- zagwarantowania, że do 2020 r. 20% zużycia energii będzie pochodziło z odnawialnych źródeł energii,
- ograniczenia, dzięki poprawie efektywności energetycznej, zużycia energii pierwotnej o 20%.

Polityka Ekologiczna Państwa w latach 2009-2012 z perspektywą do 2016 r.

Dokumentami w zakresie zarządzania środowiskiem w Polsce jest „Polityka Ekologiczna Państwa w latach 2009-2012 z perspektywą do 2016 r.” opracowana przez Radę Ministrów i przyjęta uchwałą Sejmu Rzeczypospolitej Polski z dnia 22 maja 2009 r. Określa ona cele średniookresowe, jakie należy osiągnąć do 2016 r.:

- *„uwzględnienie zasad ochrony środowiska w strategiach sektorowych – głównym celem strategicznym jest doprowadzenie do sytuacji, w której projekty dokumentów strategicznych wszystkich sektorów gospodarki będą, zgodnie z obowiązującym w tym*

zakresie prawem, poddawane procedurze oceny oddziaływania na środowisko i wyniki tej oceny będą uwzględnione w ostatecznych wersjach tych dokumentów;

- *aktywizacja rynku na rzecz ochrony środowiska – głównym celem jest uruchomienie takich mechanizmów prawnych, ekonomicznych i edukacyjnych, które prowadziłyby do rozwoju proekologicznej produkcji towarów oraz do świadomych postaw konsumenckich zgodnie z zasadą rozwoju zrównoważonego. Działania te powinny objąć pełną internalizację kosztów zewnętrznych związanych z presją na środowisko;*
- *zarządzenia środowiskowe – celem podstawowym jest jak najszersze przystępowanie do systemu EMAS, rozpowszechnianie wiedzy wśród społeczeństwa o tym systemie i tworzenie korzyści ekonomicznych dla firm i instytucji będących w systemie;*
- *udział społeczeństwa w działaniach na rzecz ochrony środowiska – głównym celem jest podnoszenie świadomości ekologicznej społeczeństwa, zgodnie z zasadą „myśl globalnie, działaj lokalnie”, prowadzącą do:*
 - *proekologicznych zachowań konsumenckich,*
 - *prośrodowiskowych nawyków i pobudzania odpowiedzialności za stan środowiska,*
 - *organizowania akcji lokalnych służących ochronie środowiska, uczestniczenia w procedurach prawnych i kontrolnych dotyczących ochrony środowiska;*
- *rozwój badań i postęp techniczny – głównym celem jest zwiększenie roli polskich placówek badawczych we wdrażaniu ekoinnowacji w przemyśle oraz w produkcji wyrobów przyjaznych dla środowiska oraz doprowadzenie do zadowalającego stanu systemu monitoringu środowiska;*
- *odpowiedzialność za szkody w środowisku – celem polityki ekologicznych jest stworzenie systemu prewencyjnego, mającego na celu zapobieganie szkodom w środowisku i sygnalizującego możliwość wystąpienia szkody. W przypadku wystąpienia szkody w środowisku koszty naprawy muszą w pełni ponieść jej sprawcy;*
- *aspekt ekologiczny w planowaniu przestrzennym – w perspektywie średniookresowej jest konieczne przywrócenie właściwej roli planowania przestrzennego na obszarze całego kraju, w szczególności dotyczy to miejscowych planów zagospodarowania przestrzennego, które powinny być podstawą lokalizacji nowych inwestycji.”*

Program Ochrony Środowiska Województwa Podlaskiego na lata 2017-2022 z perspektywą do 2024 r.

Ważnym dokumentem określającym cele ochrony środowiska, ustanowionym na szczeblu wojewódzkim, jest „Program Ochrony środowiska Województwa Podlaskiego na lata 2017-2022” z perspektywą do 2024 roku. Zawiera on opis uwarunkowań zewnętrznych wynikających z polityki ekologicznej państwa oraz zapisy dotyczące ochrony środowiska zawarte w uchwalonych przez Sejmik Województwa dokumentach, strategiach i programach. Zamieszczony jest w nim opis województwa podlaskiego, a także kierunki ochrony środowiska.

Celami długoterminowymi ochrony środowiska na terenie województwa podlaskiego są:

1. Ochrona klimatu i jakość powietrza:
 - 1.1. Spełnienie wymagań w zakresie jakości powietrza
 - 1.2. Poprawa efektywności energetycznej
 - 1.3. Wzrost wykorzystania energii ze źródeł odnawialnych, jako działania adaptacyjne do zmian klimatu
2. Zagrożenia hałasem
 - 2.1. Ograniczenie emisji hałasu
3. Pola elektromagnetyczne
 - 3.1. Ochrona przed polami elektromagnetycznymi
4. Gospodarowanie wodami
 - 4.1. Ograniczenie ryzyka powodziowego i przeciwdziałanie suszy i deficytowi wody, jako adaptacja do zmieniających się warunków klimatycznych
5. Gospodarka wodno-ściekowa
 - 5.1. Racjonalizacja gospodarowania zasobami wodnymi i zapewnienie dobrej jakości wody pitnej
 - 5.2. Poprawa jakości wód powierzchniowych i podziemnych
6. Zasoby geologiczne
 - 6.1. Racjonalne i efektywne gospodarowanie zasobami kopalin
7. Gleby
 - 7.1. Zapewnienie właściwego sposobu użytkowania powierzchni ziemi
8. Gospodarka odpadami i zapobieganie powstawaniu odpadów
 - 8.1. Racjonalne gospodarowanie odpadami
9. Zasoby przyrodnicze

- 9.1. Zachowanie różnorodności biologicznej, poprzez przywracanie/utrzymanie właściwego stanu ochrony siedlisk i gatunków
 - 9.2. Adaptacja do zmian klimatów zakresie zasobów przyrodniczych
 - 9.3. Ochrona krajobrazu naturalnego i kulturowego
 - 9.4. Podnoszenie poziomu świadomości ekologicznej i zainteresowania środowiskiem przyrodniczym
10. Zagrożenia poważnymi awariami
- 10.1. Zapobieganie poważnym awariom przemysłowym
 - 10.2. Doskonalenie systemu zarządzania kryzysowego
 - 10.3. Monitoring obszarów zagrożonych występowaniem poważnych awarii.

6.1 Uwzględnienie założeń ochrony środowiska w miejscowym planie zagospodarowania przestrzennego

Realizacja powyższych założeń pośrednio znajduje odzwierciedlenie w zadaniach przewidzianych do realizacji w zmianie „Miejscowego planu zagospodarowania przestrzennego części obrębu Bakałarzewo, zwanego „Osiedle Zacisze”. Dokument ten, mimo że w pierwszej kolejności nie zakłada rezultatów z zakresu ochrony środowiska, to spełnia wymagania i zasady wpisane w dokumentach wyższego rzędu w tym zakresie (MPZP w znacznej mierze dotyczy przekształceń w przestrzeni, które pośrednio wpływają będą na poprawę stanu środowiska w najbliższym sąsiedztwie).

Działania ujęte w miejscowym planie zagospodarowania przestrzennego, wpływające pozytywnie na poszczególne komponenty środowiska oraz mieszkańców zostały opisane w podrozdziałach 4.2, 4.3 i 4.4.

7 Przewidywane znaczące oddziaływania ustaleń planu na środowisko przyrodnicze

7.1 Oddziaływanie na różnorodność biologiczną i krajobraz

Teren objęty miejscowym planem zagospodarowania przestrzennego jest częściowo położony w obrębie Obszaru Chronionego Krajobrazu „Dolina Rospudy”, jednak realizacja założeń planu wraz z uwzględnieniem nakazów, zakazów i ograniczeń dotyczących obszaru chronionego krajobrazu, nie będzie miała negatywnego wpływu na różnorodność biologiczną i krajobraz. Środowisko przyrodnicze jest typowym środowiskiem rolniczym i wraz z nowym zagospodarowaniem zmniejszyłaby się jedynie powierzchnia biologicznie czynna. Jednak w przypadku dalszego rolniczego użytkowania tych terenów, podczas zabiegów hydrotechnicznych, dochodziłoby do fizycznego przekształcenia gleb, zaś skutkiem ciągłego nawożenia byłoby chemiczne przekształcenie gleb.

W odległości około 100 m od granic MPZP zlokalizowany jest obszar Natura 2000 „Dolina Górnej Rospudy”. Planowane na terenie planu działania inwestycyjne związane z realizacją zabudowy mieszkaniowej jednorodzinnej wraz z lokalizacją drogi wewnętrznej nie wpłyną negatywnie na obszar Natura 2000.

7.2 Oddziaływanie na zdrowie ludzi

Przewidziane w miejscowym planie zagospodarowania elementy przyczynią się do poprawy funkcjonowania gminy, co będzie miało pozytywne znaczenie dla mieszkańców. Korzystne dla ludzi będzie przede wszystkim przeznaczenie terenów pod zabudowę mieszkaniową i tym samym umożliwienie zamieszkania w pięknej okolicy. Brak terenów przemysłowych zapobiegnie zanieczyszczeniu się środowiska przyrodniczego.

W związku z powyższymi ustaleniami planu miejscowego nie wpłyną negatywnie na zdrowie ludzi. Budowa sieci wodno-kanalizacyjnej będzie skutkowała zabezpieczeniem przed zanieczyszczeniem wód powierzchniowych i gruntowych oraz polepszy standard życia mieszkańców. Poprawa infrastruktury komunikacyjnej, pomimo początkowych negatywnych skutków, także powinna wpłynąć pozytywnie na jakość życia.

7.3 Oddziaływanie na faunę i florę

Teren opracowywanego planu miejscowego leży na Obszarze Chronionego Krajobrazu „Dolina Rospudy”, który jest korytarzem ekologicznym pozwalającym na migrację wielu zwierząt. Jednak zainwestowanie tego terenu nie będzie utrudnieniem dla

zwierząt i w żaden sposób nie zamknie im przejścia. W planie uwzględnia się pozostawienie minimalnej powierzchni biologicznie czynnej w celu zachowania terenów zielonych. Brak planu i niekontrolowany rozwój zabudowy mógłby przyczynić się do powstania zagrożeń dla migracji zwierząt oraz do zwiększenia terenów utwardzonych kosztem powierzchni biologicznie czynnej. Ponadto przewiduje się, że nastąpiłoby uproszczenie składu gatunkowego szaty roślinnej oraz sukcesja gatunków o niskich tolerancjach środowiskowych na terenach niepielęgowanych.

Wnioski, wynikające z analizy obecnej sytuacji oraz możliwych zmian wywołanych realizacją postulatów zawartych w miejscowym planie zagospodarowania przestrzennego, zebrano i przedstawiono w postaci poniższej tabeli. Zawiera ona analizę potencjalnych zagrożeń i nasilenia oddziaływań, wynikających z ustalonego w projekcie planu przeznaczenia terenów wraz z oszacowaniem ich wagi oddziaływania na faunę i florę.

Potencjalny wpływ ustaleń planu na faunę i florę ustalono według skali:

A – oddziaływanie pozytywne na system przyrodniczy gminy, zachowanie walorów przyrodniczych i krajobrazowych, ochrona systemu przyrodniczego gminy,

B – stopień przekształcenia niski lub brak zmian w środowisku,

C – stopień przekształcenia niski do średniego, szczególnie w zakresie ograniczenia powierzchni biologicznie czynnej,

D – stopień przekształcenie średni do wysokiego, szczególnie w zakresie ograniczenia powierzchni biologicznie czynnej,

E - stopień przekształcenie wysoki, szczególnie w zakresie ograniczenia powierzchni biologicznie czynnej, wzrostu hałasu i zanieczyszczeń środowiska.

Tab. 7.1. Potencjalny wpływ ustaleń planu na faunę i florę

Poszczególne funkcje terenu	Potencjalny wpływ ustaleń planu na florę i faunę	uwagi
MN	C- stopień przekształcenia niski do średniego, szczególnie w zakresie ograniczenia powierzchni biologicznie czynnej	<p>Podstawową przyczyną generującą ewentualne <u>negatywne</u> skutki na faunę i florę może być wprowadzenie nowej zabudowy na terenach otwartych.</p> <p>Na tych obszarach, w wyniku realizacji zamierzeń, przewiduje się, że może nastąpić:</p> <ul style="list-style-type: none"> • uprawa roślin ogrodowych, • zmniejszenie powierzchni niezabudowanych, • wzrost populacji gatunków zwierząt lubujących osiedla ludzkie, • wprowadzenie gatunków roślin obcych. <p><u>Pozytywne</u> skutki przyniesie zachowanie określonej powierzchni biologicznie czynnej, zachowanie i uzupełnienie zieleni krajobrazowej i izolacyjnej. Zachowanie powierzchni biologicznie czynnej działki stwarza możliwości w zakresie kształtowania zieleni, w przypadku wprowadzenia przez inwestora zakrzaczeń, zieleni ozdobnej, drzew itp. możliwy jest wzrost bioróżnorodności w skali lokalnej (bez istotnego wpływu na ogół środowiska).</p>
KDW	E-stopień przekształcenie wysoki, szczególnie w zakresie ograniczenia powierzchni biologicznie czynnej, wzrostu hałasu i zanieczyszczeń środowiska.	W wyniku budowy drogi nastąpi zmniejszenie powierzchni biologicznie czynnej - zmniejszenie powierzchni naturalnych lub seminaturalnych występowania gatunków roślin i zwierząt

Źródło: Opracowanie własne

W związku z powyższym, nie przewiduje się wystąpienia negatywnego wpływu na walory przyrodnicze, w tym zlokalizowany w niedalekiej odległości od terenu opracowania obszar Natura 2000. W granicach planu nie stwierdzono występowania gatunków roślin podlegających ochronie. Ustalenia MPZP nie stworzą nowych zagrożeń dla środowiska przyrodniczego, a wręcz przeciwnie - przyczynią się do przeciwdziałania i zapobiegania ich powstaniu.

Biorąc pod uwagę powyższe prognozowanie, negatywne trwałe oddziaływania ustaleń planu na środowisko w tym aspekcie może dotyczyć jedynie ograniczenia powierzchni biologicznie czynnej. Rozwój zagospodarowania na obszarze planu powodować będzie ograniczenie terenów aktywnych biologicznie w ramach terenów przeznaczonych na cele budowlane. Tereny, na których obecnie występuje roślinność segetalna, ruderalna i spontaniczna będą zmniejszane w trakcie rozwoju poszczególnych terenów objętych granicami opracowania. Zespoły roślinności nieurządzonej zostaną zastąpione zespołami

roślinności urządzonej towarzyszącej zabudowie i będą występować na powierzchniach o określonym procencie powierzchni biologicznie czynnej. W celu wzbogacenia przestrzeni obszaru opracowania w projekcie planu dla każdego terenu ustalono nakaz zachowania minimalnej powierzchni biologicznie czynnej. Ewentualne zmiany w świecie zwierząt w obszarze opracowania będą dotyczyć zamiany gatunków występujących w otwartych krajobrazach rolniczych na gatunki charakterystyczne dla obszarów zurbanizowanych.

7.4 Oddziaływanie na wodę

Plan zawiera zapisy o przyłączeniu terenów do sieci wodno-kanalizacyjnej i skanalizowaniu obszaru objętego planem w systemie rozdzielczym do gminnego układu kanalizacyjnego, co ma na celu zapewnienie ochrony przed potencjalnym zanieczyszczeniem wód gruntowych. Niekontrolowany rozwój zabudowy w przypadku braku planu mogłby przyczynić się do powstania zagrożeń jakości tych wód.

7.5 Oddziaływanie na powietrze

W związku z nową zabudową mieszkaniową jednorodzinną, w okresach grzewczych należy spodziewać się zwiększonego udziału zanieczyszczenia powietrza na tych terenach. Również potencjalnym źródłem zanieczyszczeń powietrza mogą być tereny komunikacji. Należy jednak podkreślić, iż przed uciążliwościami związanymi z emisją zanieczyszczeń powietrza, tj. spalinami lub pyleniem wywołanym ruchem pojazdów chronić może odpowiednia szerokość pasa drogowego oraz jego właściwe zagospodarowanie.

W związku z powyższym w wyniku realizacji inwestycji zaplanowanych w miejscowym planie zagospodarowania, czystość powietrza nie powinna ulec znacznemu pogorszeniu. Na etapie realizacji zabudowy należy spodziewać się wzrostu zapylenia powietrza. Źródłem oddziaływania będą maszyny budowlane i pojazdy transportujące materiały służące do zaplanowanej inwestycji. Jest to jednak oddziaływanie mało znaczące, trwające tylko przez czas budowy.

7.6 Oddziaływanie na powierzchnię ziemi

Przeobrażenia powierzchni ziemi spowodowane są działalnością człowieka i dotyczą przede wszystkim przekształceń w zagospodarowaniu terenu – nowych obiektów budowlanych, ciągów komunikacyjnych, elementów infrastruktury technicznej. Mogą być one przyczyną degradacji ziemi. Problemem związanym z realizacją nowych inwestycji będzie likwidacja wierzchniej warstwy pokrywy glebowej. Dalsza degradacja może być

związana z niewłaściwym magazynowaniem i usuwaniem odpadów stałych oraz odprowadzaniem ścieków w przypadku, gdy użytkownicy terenu nie zastosują się do zapisów miejscowego planu zagospodarowania przestrzennego.

Analizując obecny stan zainwestowania obszaru objętego opracowaniem, można wyciągnąć wnioski, że przyszłe zmiany powierzchni mające swój zapis w planie nie będą znaczące i rozległe. Odnosić się będą przede wszystkim do terenów, które do tej pory nie były zagospodarowane, a na których plan miejscowy przewiduje realizację nowej zabudowy.

7.7 Oddziaływanie na klimat

Nie przewiduje się znaczącego wpływu miejscowego planu zagospodarowania przestrzennego na klimat. Przekształcenia w tym zakresie będą miały jedynie charakter lokalny i będą ograniczać się do zmian mikroklimatycznych.

7.8 Oddziaływanie na zasoby naturalne

Na terenie objętym planem miejscowym brak jest złóż i obszarów posiadających status obszarów górniczych. Nie przewiduje się więc wpływu ustaleń planu na zasoby naturalne.

7.9 Oddziaływanie na zabytki

W granicach opracowania planu nie znajdują się obiekty objęte ochroną na podstawie Ustawy o ochronie i opiece nad zabytkami.

7.10 Oddziaływanie na dobra materialne

Zaproponowane w miejscowym planie zagospodarowania przestrzennego działania będą przyczyniały się do poprawy sytuacji w odniesieniu do dóbr materialnych przez polepszenie ich stanu technicznego, wzrost funkcjonalności i użyteczności. Planowane zmiany wpłyną na wzrost dochodów gminy (opłaty planistyczne).

7.11 Ocena przewidywanego oddziaływania

Poniższa tabela 7.1 przedstawia ocenę przewidywanego znaczącego oddziaływania w zależności od typów oddziaływań.

Tab. 7.1 Ocena przewidywanego oddziaływania

Lp.	Typ oddziaływań	Etap realizacji inwestycji	Etap funkcjonowania
1.	bezpośrednie	➤ lokalne uciążliwości związane ze zwiększonym ruchem pojazdów budowlanych,	➤ wzrost penetracji środowiska w związku z polepszeniem infrastruktury (łatwiejszy dostęp),

Lp.	Typ oddziaływań	Etap realizacji inwestycji	Etap funkcjonowania
		<ul style="list-style-type: none"> ➤ zmniejszenie powierzchni biologicznie czynnej, ➤ zmniejszenie powierzchni obszarów niezainwestowanych, ➤ zanieczyszczenie powietrza spalinami, ➤ wzrost poziomu hałasu związanego z pracami budowlanymi (zabudowa kubaturowa, drogi – infrastruktura techniczna, itp.), ➤ pylenie z powierzchni odkrytych, miejsc składowania materiałów sypkich i obiektów w budowie 	<ul style="list-style-type: none"> ➤ wzrost ilości odprowadzanych ścieków opadowych z powierzchni szczelnych, ➤ wzrost ilości wytwarzanych odpadów, ➤ rozszerzenie strefy oddziaływania hałasu „komunalno-bytowego”, ➤ pogorszenie jakości powietrza spowodowanego sezonowym dogrzewaniem, ➤ zmiana dotychczasowego krajobrazu.
2.	pośrednie	<ul style="list-style-type: none"> ➤ nie występują lub brak znaczących oddziaływań 	<ul style="list-style-type: none"> ➤ poprawa jakości infrastruktury, ➤ zmniejszenie hałasu komunikacyjnego, ➤ generowanie ruchu pojazdów na terenach nowo zainwestowanych, ➤ poprawienie jakości wód powierzchniowych i gruntowych oraz gleb po wprowadzeniu systemu kanalizacji
3.	wtórne	<ul style="list-style-type: none"> ➤ nie występują lub brak znaczących oddziaływań 	<ul style="list-style-type: none"> ➤ nie występują lub brak znaczących oddziaływań
4.	skumulowane	<ul style="list-style-type: none"> ➤ nie występują lub brak znaczących oddziaływań 	<ul style="list-style-type: none"> ➤ nie występują lub brak znaczących oddziaływań
5.	krótkoterminowe	<ul style="list-style-type: none"> ➤ hałas budowlany, ➤ zanieczyszczenie powietrza, ➤ odpady budowlane, ➤ pylenie z sypkich materiałów budowlanych 	<ul style="list-style-type: none"> ➤ nie występują lub brak znaczących oddziaływań w stosunku do stanu aktualnego zagospodarowania
6.	średnioterminowe	<ul style="list-style-type: none"> ➤ zmniejszenie powierzchni biologicznie czynnej, ➤ zmniejszenie powierzchni obszarów niezainwestowanych 	<ul style="list-style-type: none"> ➤ powiększenie się obszarów przekształconych antropogenicznie, ➤ lokalne zmiany jakości krajobrazu, ➤ zmniejszenie powierzchni obszarów niezainwestowanych,
7.	długoterminowe	<ul style="list-style-type: none"> ➤ zmniejszenie powierzchni biologicznie czynnej 	<ul style="list-style-type: none"> ➤ zmiany fizykochemiczne gleb w obszarze inwestycji infrastrukturalnych i nowej zabudowy
8.	stałe	<ul style="list-style-type: none"> ➤ zmiana ukształtowania powierzchni terenów 	<ul style="list-style-type: none"> ➤ powiększenie się obszarów przekształconych antropogenicznie, ➤ lokalne zmiany jakości krajobrazu, ➤ zmniejszenie powierzchni obszarów niezainwestowanych, ➤ zmiany fizykochemiczne gleb w obszarze inwestycji infrastrukturalnych i nowej zabudowy

Lp.	Typ oddziaływań	Etap realizacji inwestycji	Etap funkcjonowania
9.	chwilowe	➤ powstawanie odpadów „budowlanych” oraz gruntu z wykopów	➤ zwiększenie natężenia ruchu komunikacyjnego

Źródło: Opracowanie własne

Powyższe zmiany nie będą miały bezpośredniego wpływu na zasoby przyrodnicze i walory krajobrazowe chronione w ramach Obszaru Chronionego Krajobrazu „Dolina Rospudy” oraz obszaru Natura 2000 „Dolina Górnej Rospudy”.

Na etapie realizacji inwestycji należy eliminować ich ujemny wpływ na środowisko poprzez dobór i zastosowanie nowoczesnych, przyjaznych środowisku technologii i materiałów budowlanych. W trakcie budowy należy przestrzegać następujących zasad:

- teren budowy ograniczyć do niezbędnego minimum,
- roboty ziemne prowadzić w sposób nienaruszający stosunków gruntowo-wodnych,
- z powstałymi odpadami postępować zgodnie z aktualnie obowiązującymi przepisami,
- stosować materiały budowlane nieszkodliwe dla środowiska.

Oddziaływanie środowiskowe realizacji miejscowego planu zagospodarowania przestrzennego w warunkach normalnej jej eksploatacji wynikać będzie z faktu funkcjonowania istniejącej i projektowanej zabudowy:

- wytwarzania odpadów komunalnych,
- odprowadzenia ścieków bytowych,
- emisji hałasu.

Teren dotychczas użytkowany rolniczo zostanie przekształcony. Miejscowy plan zagospodarowania przestrzennego uporządkuje tereny dotychczas niezainwestowane i wprowadzi ład przestrzenny. Dzięki temu uniknie się na danym obszarze degradacji chemicznej i fizycznej gleby wynikającej z ciągłych zabiegów agrotechnicznych i nawożenia. Również uniknie się zanieczyszczenia wód powierzchniowych i podziemnych nawozami. Nowo powstająca zabudowa będzie uporządkowana i powstanie w sposób kontrolowany i nierozproszony. W celu ochrony środowiska przyrodniczego zaleca się uporządkowanie terenu, wprowadzenie czystości i porządku oraz stworzenie terenów zielonych.

8 Wpływ przewidzianych oddziaływań na obszar Natura 2000

W granicach opracowania miejscowego planu zagospodarowania przestrzennego nie jest zlokalizowany żaden obszar Natura 2000. Najbliższy znajduje się w odległości około 100 m na zachód od granic opracowania planu i jest to Natura 2000 „Dolina Górnej Rospudy”. Plan miejscowy uwzględnia ochronę obszaru Natura 2000 oraz jest zgodny z planem zadań ochronnych dla przedmiotowego obszaru.

W wyniku realizacji ustaleń planu miejscowego nie przewiduje się znaczącego oddziaływania na te elementy środowiska.

W związku z tym nie zachodzi również konieczność przedstawiania rozwiązań alternatywnych w związku z celami ochronnymi obszarów Natura 2000.

9 Rozwiązania mające na celu zapobieganie, ograniczanie lub kompensację przyrodniczą negatywnych oddziaływań na środowisko, mogących być rezultatem realizacji projektu planu, w szczególności na cele i przedmiot ochrony obszaru Natura 2000 oraz integralność tego obszaru.

W celu ograniczenia negatywnego oddziaływania na środowisko plan miejscowy ustala działania oparte głównie na zasadzie zrównoważonego rozwoju. W swoich założeniach wprowadza rozwiązania najbardziej korzystne dla istniejącego na analizowanym obszarze środowiska przyrodniczego, kulturowego, a także dla mieszkańców.

W miejscowym planie zagospodarowania przestrzennego:

- ustalono minimalną powierzchnię biologicznie czynną o wartości określonej według ustaleń szczegółowych dla poszczególnych terenów,
- określono sposób zaopatrzenia obiektów w energię cieplną mając na względzie minimalizację emisji gazów i pyłów do atmosfery,
- określono sposób odprowadzania ścieków (przyłączenie do gminnej sieci kanalizacji sanitarnej),
- do czasu realizacji sieci wodno-kanalizacyjnej dopuszczono zaopatrzenie w wodę we własnym zakresie oraz odprowadzanie ścieków do szczelnych zbiorników oczyszczanych okresowo,
- określono maksymalne wysokości zabudowy.

W miejscowym planie zagospodarowania przestrzennego ustalono minimalną powierzchnię biologicznie czynną o wartości określonej według ustaleń szczegółowych dla poszczególnych terenów. Nowa zabudowa będzie realizowana w zwartych układach przestrzennych. Na omawianym obszarze zakazano lokalizacji inwestycji mogących znacząco oddziaływać na środowisko, poza określonymi wyjątkami. Na obszarze objętym planem obowiązują przepisy ustawy z dnia 16 kwietnia 2004 r. o ochronie przyrody z uwagi na lokalizację Obszaru Chronionego Krajobrazu „Dolina Rospudy”.

10 Rozwiązania alternatywne do rozwiązań zawartych w projektowanym dokumencie

Przyjęte w projekcie miejscowego planu zagospodarowania przestrzennego rozwiązania dotyczące przyszłego zagospodarowania terenu są zgodne z zapisami Studium uwarunkowań i kierunków zagospodarowania przestrzennego gminy Bakalarzewo.

Projekt miejscowego planu zagospodarowania przestrzennego uwzględnia uwarunkowania środowiska, eksponuje potrzebę ochrony i wzbogacenia istniejących walorów przyrodniczo-krajobrazowych, uwypukla konieczność zabezpieczenia zdrowia i życia mieszkańców tego terenu. Zapisy planu są zgodne z przepisami prawa w zakresie m.in. ochrony środowiska, ochrony przyrody, ochrony gatunków rolnych i leśnych oraz innymi przepisami szczególnymi, dlatego też nie proponuje się rozwiązań alternatywnych aniżeli te, które zostały zaproponowane w projekcie planu.

Spis literatury

1. J. Kondracki, Geografia Regionalna Polski, PWN, Warszawa 2009.
2. Studium dla potrzeb planów ochrony przeciwpowodziowej, Warszawa 2006
3. Zmiana studium uwarunkowań i kierunków zagospodarowania przestrzennego gminy Bakalarzewo, Bakalarzewo 2008
4. Informacja Podlaskiego Wojewódzkiego Inspektora Ochrony Środowiska o stanie środowiska na terenie powiatów: suwalskiego grodzkiego i suwalskiego ziemskiego w 2011 roku, Suwałki 2012
5. Natura 2000 standardowy formularz danych- „Dolina Górnej Rospudy”, 2009
6. Zarządzenie nr 24/2013 Regionalnego Dyrektora Ochrony środowiska w Białymstoku z dnia 9 grudnia 2013 r. w sprawie ustanowienia planu zadań ochronnych dla obszaru Natura 2000 Dolina Górnej Rospudy PLH200022
7. Raport o stanie środowiska województwa podlaskiego w latach 2011-2012, Białystok 2013
8. Plan rozwoju lokalnego gminy Bakalarzewo, Bakalarzewo 2004
9. Program ochrony środowiska dla gminy Bakalarzewo, Bakalarzewo 2004
10. Dostępne strony internetowe:
 - www.psh.gov.pl
 - www.rzgw.gda.pl
 - lex.online.wolterskluwer.pl
 - geoserwis.gdos.gov.pl
 - bip.bialystok.rdos.gov.pl
 - natura2000.gdos.gov.pl
 - www.stat.gov.pl
 - www.bakalarzewo.pl
 - <http://www.biuletyn.net/nt-bin/start.asp?podmiot=bakalarzewo/>