

**UCHWAŁA NR XXXI/249/20  
RADY GMINY ŻURAWICA**

z dnia 21 grudnia 2020 r.

**w sprawie wyznaczenia aglomeracji Orzechowce**

Na podstawie art. 18 ust. 2 pkt 15 ustawy z dnia 8 marca 1990 r. o samorządzie gminnym (tekst jednolity Dz. U. z 2020 r., poz. 713, z późn. zm.) oraz na podstawie art. 87 ust. 1 i ust. 4 ustawy z dnia 20 lipca 2017 r. Prawo wodne (tekst jednolity Dz. U. z 2020 r., poz. 310, z późn. zm.) po uzgodnieniu z Dyrektorem Zarządu Zlewni w Przemyślu,

**Rada Gminy w Żurawicy  
uchwała co następuje:**

§ 1. 1. Wyznacza się aglomerację Orzechowce o równoważnej liczbie mieszkańców 2458 z oczyszczalnią ścieków w miejscowości Orzechowce w gminie Żurawica

2. W skład aglomeracji wchodzi miejscowość Orzechowce, Batycze, Maćkowice (w części) oraz Kosienice.

§ 2. Część opisowa aglomeracji stanowi załącznik nr 1.

§ 3. Obszar i granice aglomeracji, oznaczone są na mapie stanowiącej załącznik nr 2 do uchwały.

§ 4. Wykonanie Uchwały powierza się Wójtowi Gminy Żurawica

§ 5. Uchwała wchodzi w życie po upływie 14 dni od ogłoszenia w Dzienniku Urzędowym Województwa Podkarpackiego.

Przewodniczący Rady Gminy  
Żurawica

**Maciej Gałuszka**

## CZĘŚĆ OPISOWA AGLOMERACJI ORZECHOWCE

### 1. Podstawa wyznaczenia obszaru i granic aglomeracji.

- a) Strategia rozwoju społeczno-gospodarczego Gminy Żurawica na lata 2012 -2020, Uchwała Rady Gminy Żurawica nr XXVI/150/12 z dnia 15.11.2012 r.
- b) STUDIUM UWARUNKOWAŃ I KIERUNKÓW ZAGOSPODAROWANIA PRZESTRZENNEGO GMINY ŻURAWICA Nr XXXIII/358/02 Rady Gminy Żurawicy z dnia 27 czerwca 2002 r.
- c) Ustalenie Lokalizacji Inwestycji Celu Publicznego:
  - a. BGK – III - 7331/CP/6/07/08 z dnia 17.03.2008 r. – na budowę sieci kanalizacji sanitarnej z przyłączami kanalizacyjnymi do budynków na terenie w miejscowości Batycze i na terenie w miejscowości Orzechowce.”
  - b. BGK.III.7331/CP/11/09/10 z dnia 07.01.2010 r. – na budowę sieci kanalizacji sanitarnej wraz z przyłączami do budynków w miejscowości Maćkowice”.
  - c. BGK.III. 7331/CP/13/09/10 z dnia 17.05.2010 r. – na budowę sieci kanalizacji sanitarnej wraz z przyłączami do budynków w miejscowości Kosienice”
  - d. IGOŚ.III.6733.3.2016 z dnia 23-06-2016 r. na - przebudowę i modernizację oczyszczalni ścieków w miejscowości Orzechowce gm. Żurawica.”
- d) Projekt budowlany:
  - a. Kanalizacja sanitarna wraz z przyłączami do budynków w miejscowości Kosienice zgodnie z pozwoleniem na budowę nr 21/2013 z dnia 08.05.2013 r.
  - b. Kanalizacja sanitarna dla miejscowości Maćkowice gm. Żurawica – na przekroczenie drogi wojewódzkiej nr 881 relacji Łańcut – Pruchnik – Żurawica metodą przewiertu w miejscowości Maćkowice kanalizacją sanitarną grawitacyjną w km 70+513, km 70+332, km 69+600 zgodnie z pozwoleniem na budowę nr 21/2017 z dnia 03.08.2017 r.

### 2. Informacja o sieci kanalizacyjnej.

- a) Długość i rodzaj **istniejącej** sieci kanalizacyjnej.

Na terenie aglomeracji Orzechowce (dalej aglomeracja) znajduje się 58,40 km sieci kanalizacyjnej, w tym 38,9km sieci grawitacyjnej oraz 19,50 km sieci tłocznej.

- b) Długość i rodzaj **planowanej** do budowy sieci kanalizacyjnej.

Planuje się budowę odcinka sieci grawitacyjnej o długości 3,76 km i sieci tłocznej o długości 0,12 km.

### 3. Informacja o liczbie mieszkańców w aglomeracji.

- a) Liczba stałych mieszkańców aglomeracji wynosi 2412.
- b) Liczba stałych mieszkańców aglomeracji korzystających z istniejącej sieci kanalizacyjnej wynosi 1917.
- c) Liczba stałych mieszkańców aglomeracji planowanych do podłączenia do planowanej do budowy sieci kanalizacyjnej wynosi 495.
- d) Liczba osób czasowo przebywających w aglomeracji wynosi 46.
- e) Liczba osób czasowo przebywających w aglomeracji korzystających z sieci kanalizacyjnej wynosi 6.

- f) Liczba osób czasowo przebywających w aglomeracji planowanych do podłączenia do planowanej do budowy sieci kanalizacyjnej wynosi 40.

#### 4. Obliczenie wskaźnika koncentracji.

$$\frac{535}{3,88} = 138$$

#### 5. Informacja o przemyśle występującym w aglomeracji.

- a) Liczba RLM przemysłu w aglomeracji wynosi 0.
- b) Liczba RLM przemysłu obsługiwana przez istniejącą sieć kanalizacyjną wynosi 0.
- c) Liczba RLM przemysłu planowana do podłączenia do nowo wybudowanej sieci kanalizacyjnej wraz ze wskazaniem nazw zakładów przemysłowych planowanych do podłączenia do sieci kanalizacyjnej wynosi 0.

#### 6. Informacja o oczyszczalniach ścieków w aglomeracji.

- a) Informacja o istniejących oczyszczalniach ścieków.

Oczyszczalnia Ścieków w miejscowości Orzechowce zlokalizowana jest na działce o nr ewid. 571/40 - własność Gminy Żurawica.

Oczyszczanie ścieków odbywa się w następujących procesach:

- oczyszczanie mechaniczne na urządzeniu kratopiaskownik,
- uśrednianie i buforowanie w zbiorniku retencyjnym,
- oczyszczanie biologiczne w reaktorze biologicznym „COMA-TEC CT 17/225-2/P” działającym w oparciu o procesy biochemiczne zachodzące w niskoobciążonym osadzie czynnym, w strefach o różnej podaży tlenu. W ramach reaktora wyodrębnione są dwa równoległe ciągi technologiczne oczyszczania biologicznego ścieków.

Oczyszczalnia Ścieków w Orzechowcach posiada pozwolenie wodnoprawne na odprowadzanie oczyszczonych ścieków do Potoku Rada w km 17+250 wylotem zlokalizowanym na działce ew. nr 879/3 obręb Orzechowce gm. Żurawica w ilości:

- $Q_{\text{śrd}} = 450 \text{ m}^3/\text{d}$ ,
- $Q_{\text{maxh}} = 47,0 \text{ m}^3/\text{h}$ ,
- $Q_{\text{maxr}} = 229950,0 \text{ m}^3/\text{rok}$

- b) Informacja o planowanych do budowy oczyszczalniach ścieków.

Nie planuje się budowy oczyszczalni ścieków.

- c) Czy sieć kanalizacyjna zakończona jest końcowym punktem zrzutu. W przypadku odpowiedzi twierdzącej należy wskazać, do której aglomeracji ścieki te będą odprowadzane, wraz z określeniem obciążenia tej oczyszczalni ścieków.

Sieć kanalizacyjna nie jest zakończona końcowym punktem zrzutu.

#### 7. System gospodarki ściekowej w aglomeracji.

- a) Średnia dobową ilość ścieków komunalnych powstających na terenie aglomeracji oraz skład jakościowy tych ścieków.

Średnia dobową ilość ścieków komunalnych powstająca na terenie aglomeracji wynosi 457,6 m<sup>3</sup>/dobę.

Skład jakościowy ścieków surowych dopływających do oczyszczalni oraz ścieków przedstawia się następująco:

Data poboru	BZT5	ChZT	Zawiesina
22/23.01.2019	126±32	357±90	290±58
27/28.02.2019	113±29	788±197	906±182
24/25.03.2019	77,9±19,5	217±55	196±40
16/17.04.2019	99,4±24,9	310±78	244±49
30/31.05.2019	76,7±19,2	298±75	142±29
13/14.06.2019	98,3±24,6	234±59	218±44
21/22.07.2019	242±61	557±140	750±150
08/09.08.2019	130±33	613±154	840±168
20/21.11.2019	182±46	727±182	1080±216
<b>Średnia</b>	<b>127,3±32</b>	<b>455,7±114</b>	<b>518,4±104</b>

- b) Przepustowość istniejącej oczyszczalni ścieków w m<sup>3</sup>/d.

Średnio dobową przepustowość oczyszczalni ścieków w miejscowości Orzechowce wynosi 450 m<sup>3</sup>/dobę. Natomiast maksymalny dobowy dopływ ścieków surowych wynosi 630 m<sup>3</sup>/dobę.

- c) Wydajność istniejącej oczyszczalni ścieków wyrażona w RLM (wydajność oczyszczalni nie może być mniejsza od ładunku generowanego na obszarze aglomeracji – RLM rzeczywistej w aglomeracji).

Wydajność oczyszczalni ścieków w miejscowości Orzechowce wyrażona w RLM wynosi 3400 wg. dokumentacji projektowej.

- d) Ilość i skład jakościowy ścieków przemysłowych odprowadzanych przez zakłady do systemu kanalizacji zbiorczej.

Do kanalizacji zbiorczej nie są wprowadzane ścieki przemysłowe. Zakłady rzemieślnicze i usługowe muszą być wyposażone w urządzenia do podczyszczania ścieków przed ich wprowadzeniem do sieci kanalizacji sanitarnej, natomiast myjni samochodowe w separatory substancji ropopochodnych.

- e) Ilość ścieków powstających na terenie aglomeracji nieobjętych systemem kanalizacji zbiorczej, gdzie zastosowano systemy indywidualne albo planuje się zastosowanie systemów indywidualnych lub innych rozwiązań zapewniających taki sam poziom ochrony środowiska jak w przypadku systemów kanalizacji zbiorczej (zbiorniki bezodpływowe, przydomowe oczyszczalnie ścieków) wynosi 17 940 m<sup>3</sup>/rok od 495 stałych mieszkańców aglomeracji i 40 osób czasowo przebywających w aglomeracji planowanych do podłączenia do zbiorczej sieci kanalizacyjnej.

- f) Rodzaj istniejącej oczyszczalni ścieków (rodzaj oczyszczalni należy również wskazać w przypadku planowanej do budowy oczyszczalni ścieków).

B- oczyszczalnia biologiczna bez usuwania biogenów, spełniająca standardy odprowadzanych ścieków.

## 8. Uzasadnienie określonej RLM aglomeracji.

Wyszczególnienie*	Wartość RLM
RLM stałych mieszkańców aglomeracji (Mk)	2412
RLM osób czasowo przebywających w aglomeracji (czas)	46
RLM przemysłu (prz)	0
<b>Suma</b>	<b>2458</b>

**9. Informacja o strefach ochronnych ujęć wody, zawierająca oznaczenie aktów prawa miejscowego lub o decyzjach ustanawiających te strefy oraz zakazy, nakazy i ograniczenia obowiązujące na tych terenach.**

Na terenie aglomeracji nie występują strefy ochronne ujęć wody.

**10. Informacja o obszarach ochronnych zbiorników wód śródlądowych zawierająca oznaczenie aktów prawa miejscowego ustanawiających te obszary oraz zakazy, nakazy i ograniczenia obowiązujące na tych obszarach.**

Na terenie aglomeracji nie występują zbiorniki wód śródlądowych.

**11. Informacja o formach ochrony przyrody, o których mowa w art. 6 ustawy z dnia 16 kwietnia 2004 r. o ochronie przyrody, zawierająca nazwę formy ochrony przyrody oraz tytuł i miejsce ogłoszenia aktu prawnego tworzącego, ustanawiającego albo wyznaczającego formę ochrony przyrody, oraz informacja o obszarach mających znaczenie dla Wspólnoty znajdujących się na liście, o której mowa w art. 27 ust. 1 tej ustawy.**

Na terenie aglomeracji nie występują formy ochrony przyrody.

**12. Badanie spełnienia przez aglomerację warunków Dyrektywy ściekowej 91/271/EWG.**

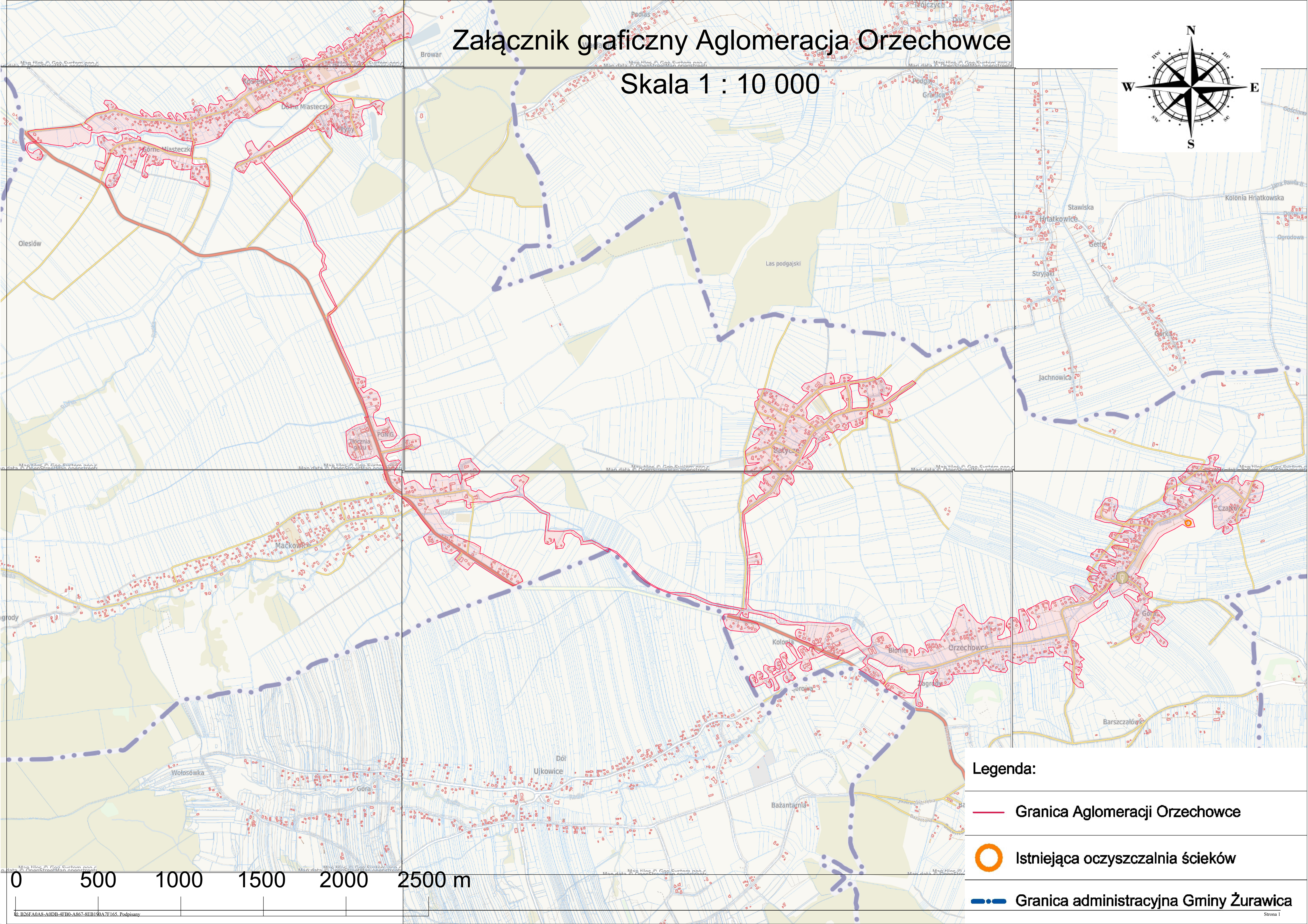
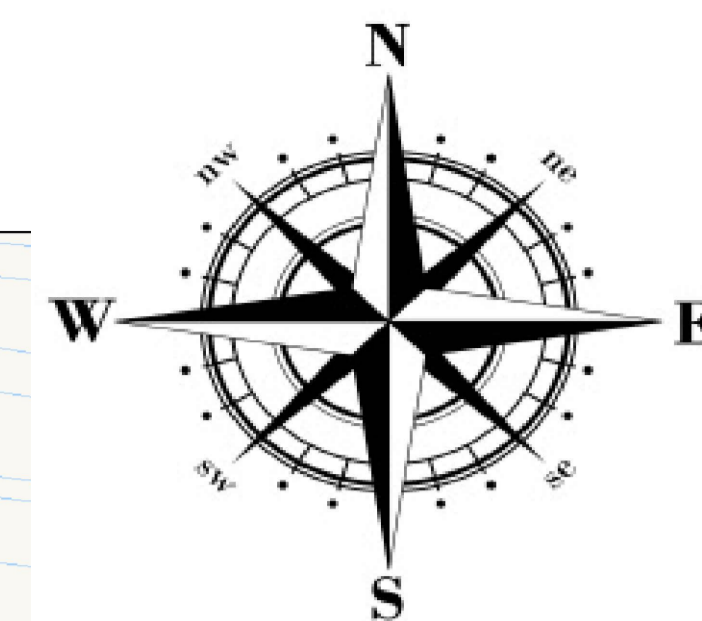
- a) Warunek I (art. 3 Dyrektywy) **procent skanalizowania w aglomeracji wynosi 100 %.**
- b) Warunek II (art. 10 Dyrektywy) **wydajność oczyszczalni w aglomeracji (wyrażona w RLM) wynosi 3400.**
- c) Warunek III (art. 4 i art. 5 Dyrektywy) **standardy oczyszczania ścieków.\***

Data poboru	BZT5		ChZT		Zawiesina	
	surowe	oczyszczone	surowe	oczyszczone	surowe	oczyszczone
22/23.01.2019	126±32	2,3±0,7	357±90	19±5	290±58	< 2,00
27/28.02.2019	113±29	1,1±0,4	788±197	14±4	906±182	2,60±0,52
24/25.03.2019	77,9±19,5	2,0±0,6	217±55	16,8±4,2	196±40	<2,00
16/17.04.2019	99,4±24,9	2,7±0,9	310±78	20,9±5,3	244±49	6,20±1,24
30/31.05.2019	76,7±19,2	1,3±0,4	298±75	15,5±3,9	142±29	8,80±1,76
13/14.06.2019	98,3±24,6	0,7±0,3	234±59	<10,0	218±44	8,60±1,72
21/22.07.2019	242±61	1,2±0,4	557±140	13,6±3,4	750±150	2,00±0,40
08/09.08.2019	130±33	0,7±0,3	613±154	12,2±3,1	840±168	3,40±0,68
20/21.11.2019	182±46	0,7±0,3	727±182	12,2±3,1	1080±216	3,40±0,68
<b>Średnia</b>	<b>127,3±32</b>	<b>1,4±0,5</b>	<b>455,7±114</b>	<b>13,8±4,0</b>	<b>518,4±104</b>	<b>3,9±0,8</b>
<b>Norma</b>		<b>25</b>		<b>125</b>		<b>35</b>

Jakość ścieków oczyszczonych odprowadzanych z oczyszczalni ścieków w miejscowości Orzechowce spełnia warunki zgodnie z posiadanym pozwoleniem wodnoprawnym oraz obowiązującym rozporządzeniem Ministra Gospodarki Morskiej i Żeglugi śródlądowej z dnia 12.07.2019 r. w sprawie substancji szczególnie szkodliwych dla środowiska wodnego oraz warunków, jakie należy spełnić przy wprowadzaniu do wód lub do ziemi ścieków, a także przy odprowadzaniu wód opadowych lub roztopowych do wód lub do urządzeń wodnych (Dz. U. z 2019 r. poz.1311).

# Załącznik graficzny Aglomeracja Orzechowce

Skala 1 : 10 000



Legenda:

 Granica Aglomeracji Orzechowce

 Istniejąca oczyszczalnia ścieków

 Granica administracyjna Gminy Żurawica

## Uzasadnienie

Aglomerację Żurawica tworzy się zgodnie z art. 18 ust. 2 pkt 15 ustawy z dnia 8 marca 1990 r. o samorządzie gminnym (tj. Dz. U. z 2020 r., poz. 713, z późn. zm.) oraz na podstawie art. 87 ust. 1 i ust. 4 ustawy z dnia 20 lipca 2017 r. Prawo wodne (tj. Dz. U. z 2020 r., poz. 310, z późn. zm.).

Rada Gminy Żurawica wyznacza Aglomerację Orzechowce zgodnie z Rozporządzeniem Ministra Gospodarki Morskiej i Żeglugi Śródlądowej z dnia 27 lipca 2018 r. w sprawie sposobu wyznaczania obszarów i granic aglomeracji (Dz. U. z 2018 r., poz. 1586).

Aglomerację ustanawia się na podstawie przeglądu aglomeracji dokonanego przez Wójta Gminy Żurawica, zgodnie z art. 92 ustawy Prawo Wodne.

Zgodnie z art. 87 ust. 4 ustawy Prawo wodne wyznaczenie aglomeracji przez Wójta Gminy Żurawica następuje po uzgodnieniu z Wodami Polskimi, a w zakresie obszarów objętych przynajmniej jedną formą ochrony przyrody z właściwym regionalnym dyrektorem ochrony środowiska.

Postanowieniem RZ.ZZŚ.3.417.43.2020.KP z dnia 21 grudnia 2020 r. Dyrektor Zarządu Zlewni w Przemysłu Państwowe Gospodarstwo Wodne Wody Polskie uzgodnił ww. projekt Uchwały. Na postanowienie nie wniesiono zażalenia.