

**UCHWAŁA NR XXX/241/20
RADY GMINY ŻURAWICA**

z dnia 30 listopada 2020 r.

**w sprawie przyjęcia sprawozdania z realizacji „Gminnego Programu Opieki nad Zabytkami Gminy
Żurawica na lata 2018-2022” za okres 2018-2020**

Na podstawie art.18 ust. 2 pkt 15 ustawy z dnia 8 marca 1990 r. o samorządzie gminnym (tekst jednolity Dz. U. z 2020 r., poz. 713 z późn. zm.) oraz art. 87 ust. 5 ustawy z dnia 23 lipca 2003 r o ochronie zabytków i opiece nad zabytkami (tekst jednolity Dz. U. z 2020 r., poz. 282 z późn. zm.),

**Rada Gminy Żurawica
uchwała, co następuje:**

§ 1. Przyjmuje się sprawozdanie z realizacji „Gminnego Programu Opieki nad Zabytkami Gminy Żurawica na lata 2018 - 2022” za okres 2018 – 2020 stanowiące załącznik do niniejszej uchwały.

§ 2. Wykonanie uchwały powierza się Wójtowi Gminy Żurawica

§ 3. Uchwała wchodzi w życie z dniem podjęcia.

Przewodniczący Rady Gminy
Żurawica

Maciej Gałuszka

Załącznik do uchwały Nr XXX/241/20
Rady Gminy Żurawica
z dnia 30 listopada 2020 r.

Wójt Gminy Żurawica

SPRAWOZDANIE
Z REALIZACJI W LATACH
2018-2020
*„GMINNEGO PROGRAMU OPIEKI NAD ZABYTKAMI
NA LATA 2018-2022”*

1. WPROWADZENIE

Gminny Program Opieki nad Zabytkami Gminy Żurawica na lata 2018-2022 został wprowadzony przez Radę Gminy Żurawica uchwałą nr L/336/18 z 26 kwietnia 2018 r. Wykonanie uchwały powierzono Wójtowi Gminy Żurawica.

Realizacja programu weszła w życie z dniem podjęcia.

Zgodnie z art. 87 ust. 5 ustawy z dnia 23 lipca 2003 r. o ochronie i opiece nad zabytkami Wójt sporządza, co dwa lata sprawozdanie z realizacji programu opieki nad zabytkami i przedstawia radzie gminy.

Za podstawowe cele programu opieki nad zabytkami należy przyjąć:

1. włączenie problemów ochrony zabytków do systemu zadań strategicznych, wynikających z koncepcji przestrzennego zagospodarowania kraju,
2. uwzględnienie uwarunkowań ochrony zabytków, w tym krajobrazu kulturowego i dziedzictwa archeologicznego, łącznie z uwarunkowaniami ochrony przyrody i równowagi ekologicznej,
3. zahamowanie procesów degradacji zabytków i doprowadzenie do poprawy stanu ich zachowania,
4. wyeksponowanie poszczególnych zabytków oraz walorów krajobrazu kulturowego, podejmowanie działań zwiększających atrakcyjność zabytków dla potrzeb społecznych, turystycznych i edukacyjnych oraz wspieranie inicjatyw sprzyjających wzrostowi środków finansowych na opiekę nad zabytkami,
5. określenie warunków współpracy z właścicielami zabytków, eliminujących sytuacje konfliktowe związane z wykorzystywaniem tych zabytków,
6. podejmowanie przedsięwzięć umożliwiających tworzenie miejsc pracy związanych z opieką nad zabytkami.

2. REJESTRY, EWIDECJE I PRAWO MIEJSCOWE DOTYCZĄCE ZABYTEKÓW

2.1 Rejestr zabytków

Zabytkiem nieruchomym jest nieruchomości, jej część lub zespół nieruchomości, które są dziełem człowieka lub są związane z jego działalnością. Zabytkiem nieruchomym są także nieruchome zabytki archeologiczne, będące pozostałością (powierzchniową, podziemną lub podwodną) egzystencji człowieka.

Kodeks Cywilny (Ustawa z dnia 23 kwietnia 1964 r. - Kodeks cywilny) nieruchomości dzieli na trzy rodzaje: 1. gruntowe stanowiące część powierzchni ziemi, 2. budynkowe trwale związane z gruntem, 3. lokalowe będące częścią budynku. Zabytkiem nieruchomym może być wybrana część lub całość nieruchomości. Oprócz budynków lub budowli zabytki nieruchome to także miejsca upamiętniające wydarzenia historyczne lub działalność wybitnych ludzi lub instytucji. W ustawie wymienione są także krajobrazy kulturowe, układy urbanistyczne i ruralistyczne, budownictwo obronne, obiekty techniki, cmentarze i parki. Ze względu na posiadane wartości historyczne, artystyczne lub naukowe w interesie społecznym jest zachowanie zabytków poprzez otoczenie ich ochroną i opieką.

Najcenniejsze zabytki wpisuje się do rejestru zabytków prowadzonego przez wojewódzkiego konserwatora zabytków. Do rejestru wpisuje się zabytek nieruchomy na podstawie decyzji wydanej przez wojewódzkiego konserwatora zabytków z urzędu bądź na wniosek właściciela zabytku nieruchomego lub użytkownika wieczystego gruntu, na którym znajduje się zabytek nieruchomy (art. 9, pkt. 1 ustawy o ochronie zabytków i opiece nad zabytkami). Do rejestru może być również wpisane otoczenie zabytku wpisanego do rejestru, a także nazwa geograficzna, historyczna lub tradycyjna tego zabytku (art.9).

W rejestrze zabytków nieruchomych wpisanych jest 41 obiektów i obszarów z terenu Gminy Żurawica (na dn. 31.08.2020) są to zarówno obiekty i obszary samodzielne (np. parki podworskie, kościoły), jak również obiekty występujące w obrębie zespołów wpisanych do rejestru (np. dwory i parki). Rejestr nie jest zbiorem zamkniętym. Wpisy dokonywane są na wniosek właściciela lub z urzędu przez Wojewódzkiego Konserwatora Zabytków.

Wykaz zabytków nieruchomych na terenie Gminy Żurawica wpisanych do rejestru zabytków:

Lp	Nr rejestru zabytków	Data wpisu do rejestru zabytków	Obiekt	Miejscowość adres
1	A-344	21.01.1969	Zespół dworski, 1 poł. XIX dwór	Bolestraszyce wł. Arboretum i Zakład Fizjografii w Bolestraszcach
2	A-344	21.01.1969	Zespół dworski, 1 poł. XIX pawilon	Bolestraszyce wł. Arboretum i Zakład Fizjografii w Bolestraszcach
3	A-344	21.01.1969	Zespół dworski, 1 poł. XIX kaplica	Bolestraszyce wł. Arboretum i Zakład Fizjografii w Bolestraszcach
4	A-344	21.01.1969	Zespół dworski, 1 poł. XIX park	Bolestraszyce wł. Arboretum i Zakład Fizjografii w Bolestraszcach
5	A-140		Drewniany dom	Bolestraszyce
6	A-1415	16.08.2016	Stodoła	wł. Arboretum i Zakład Fizjografii w Bolestraszcach

7	A-271	12.11.1987	Fort pancerny W-XIII „San Rideau”, ok. 1895,	Bolestraszyce wł. Starostwo Powiatowe Przemyśl
8.	A-272, A- 188	28.12.1987, 5.12.2006	Fort artyleryjski W-XIII b „Bolestraszyce”, 1854-57, 1881-87, 1900-03	Bolestraszyce wł. Starostwo Powiatowe Przemyśl
9	A-1429		Bateria 12, Buszkowiczki”	Bolestraszyce, UG Żurawica
10	A- 708		Fort „Zabłocie”	Bolestraszyce, UG Żurawica
11	A-138	8.12.2005	Kościół par. p.w. Świętej Trójcy, 1853-56	Kosienice wł. Parafia Kosienice
12	A-171	2.01.1987	Park dworski, XVIII/XIX	Kosienice wł. Urząd Gminy Żurawica
13	A-599	12.12.1983	Zespół pałacowy, 2 poł. XIX, pocz. XX pałac	Maćkowice
14	A-1439	1.12.2017	Fort X a,, Pruchnicka Droga”	Orzechowce UG Żurawica
15	A-599	12.12.1983	Zespół pałacowy, 2 poł. XIX, pocz. XX oficyna drewniana	Maćkowice wł. RSW Niziny
16	A-599	12.12.1983	Zespół pałacowy, 2 poł. XIX, pocz. XX park	Maćkowice
17	A-276	27.02.1988	Bateria W X/B2	Orzechowce wł. Urząd Gminy Żurawica

18	A-1432	2.12.2016	Fort XI a „Cegielnia”	Orzechowce UG Żurawica
19	A-424	13.07.2010	Cerkiew greko-kat. p.w. Przemienienia Pańskiego, ob. nieużytkowana, 1936,	Wyszatyce wł. Towarzystwo Ulepszania miasta Przemyśl
20	A-424	13.07.2010	Dzwonnica, 1936,	Wyszatyce wł. Towarzystwo Ulepszania miasta Przemyśl
21	A-251	28.08.1987	Zespół dworski, XVIII-XIX dwór	Wyszatyce wł. RSHW Wyszatyce
22	A-251	28.08.1987	Zespół dworski, XVIII-XIX park	Wyszatyce wł. RSHW Wyszatyce
23	A-273	5.06.2008	Fort XII „Werner”, ul. Forteczna, 1855, 1882-83	Żurawica wł. Prywatna
24	A-454	16.12.1997	Polski Dom Katolicki, 1929-36,	Żurawica wł. Parafia Żurawica
25	A-460	27.08.1991	Zespół koszarowy, przed 1914 budynek dowództwa	Żurawica wł. Urząd Marszałkowski Rzeszów
26	A-460	27.08.1991	Zespół koszarowy, przed 1914 budynki koszarowe	Żurawica wł. Urząd Marszałkowski Rzeszów
27	A-460	27.08.1991	Zespół koszarowy, przed 1914 kaplica, ob. dom mieszkalny	Żurawica wł. Urząd Marszałkowski Rzeszów

28	A-460	27.08.1991	Zespół koszarowy, przed 1914 3 budynki gospodarcze	Żurawica wł. Urząd Marszałkowski Rzeszów
29	A-328	12.03.1969	Zespół dworski i folwarczny, XIX dwór, drewn.-mur	Żurawica wł. Prywatna
30	A-328	12.03.1969	Zespół dworski i folwarczny, XIX dom rządcy	Żurawica wł. Prywatna
31	A-328	12.03.1969	Zespół dworski i folwarczny, XIX oficyna	Żurawica wł. Prywatna
32	A-328	12.03.1969	Zespół dworski i folwarczny, XIX spichlerz	Żurawica wł. Prywatna
33	A-328	12.03.1969	Zespół dworski i folwarczny, XIX stajnia	Żurawica wł. Prywatna
34	A-328	12.03.1969	Zespół dworski i folwarczny, XIX obora	Żurawica wł. Prywatna
35	A-328	12.03.1969	Zespół dworski i folwarczny, XIX chlewnia	Żurawica wł. Prywatna
36	A-328	12.03.1969	Zespół dworski i folwarczny, XIX wozownia	Żurawica wł. Prywatna
37	A-328	12.03.1969	Zespół dworski i folwarczny, park	Żurawica wł. Urząd Gminy Żurawica
38	A-872, A-1669	24.11.1997	Zespół dworski, XIX/XX, dwór	Żurawica wł. Urząd Gminy Żurawica
39	A-872, A-1669	24.11.1997	Zespół dworski, XIX/XX, park	Żurawica wł. Urząd Gminy Żurawica
40	A-1381	26.02.2016	Obora zespołu folwarcznego	Wł. Prywatna Żurawica

41	A- 1430	28.11.2016	Bateria XB3 Orzechowce, ul. Jastrzębia	Żurawica UG Żurawica
----	---------	------------	--	-------------------------

2.2 Gminna ewidencja zabytków

Obiekty zabytkowe zarówno te wpisane do rejestru zabytków jak i w wojewódzkiej ewidencji zabytków, ujęte są w gminnej ewidencji zabytków. Stosownie do art. 22 ust. 5 ww. ustawy: W gminnej ewidencji zabytków powinny być ujęte: 1) zabytki nieruchome wpisane do rejestru, 2) inne zabytki nieruchome znajdujące się w wojewódzkiej ewidencji zabytków, 3) inne zabytki nieruchome wyznaczone przez wójta (burmistrza, prezydenta miasta) w porozumieniu z wojewódzkim konserwatorem zabytków. Gminna ewidencja zabytków ma charakter zbioru otwartego. Ujęcie obiektu w gminnej ewidencji zabytków nie jest formą prawnej ochrony zabytku, jaką jest wpis do rejestru zabytków. Jakkolwiek dla obiektu uwzględnionego w gminnej ewidencji zabytków istnieje obowiązek uzgodnienia przez właściwy organ architektoniczno–budowlany z organem ochrony zabytków decyzji o ustaleniu lokalizacji inwestycji celu publicznego, decyzji o warunkach zabudowy (art. 53 i 60 ustawy o planowaniu i zagospodarowaniu przestrzennym z dnia 27 marca 2003 r.) oraz uzgadniania pozwolenia na budowę lub rozbiórkę (ustawa z dnia 7 lipca 1994 r., art. 39 ust. 3 Prawo budowlane).

Gmina Żurawica posiada założoną w 2014 roku gminną ewidencję zabytków. W gminnej ewidencji zabytków ujęte są m.in.: zabytki architektury (w tym obiekty sakralne, rezydencjonalne, mieszkalne, gospodarcze, techniki i przemysłu); układy przestrzenne (folwarki), cmentarze - komunalne, wyznaniowe; zieleń komponowana - parki, aleje; zabytki archeologiczne. Gminna Ewidencja Zabytków została sporządzona w formie kart, zawierających m.in. dane adresowe o obiekcie, datowanie, formę ochrony, fotografie, mapę z lokalizacją.

3. ZADANIA ZREALIZOWANE W LATACH 2018-2020

Przegląd zasobów dziedzictwa kulturowego oraz zdiagnozowanie stanu zachowania zabytków, stanowiło podstawę sformułowania celów i zadań dla „Gminnego Programu Opieki nad Zabytkami Gminy Żurawica na lata 2018-2022”.

Realizacja celów i zadań powinna doprowadzić do stworzenia wizerunku gminy atrakcyjnej dzięki walorom kulturowym. Wskazane cele są perspektywiczne i dalekosiężne, służą osiągnięciu finalnych efektów w trzech podstawowych dziedzinach:

- poprawienie stanu dziedzictwa kulturowego,

- funkcjonowanie zabytków w procesach aktywizacji ekonomicznej i społecznej oraz budowie atrakcyjności i konkurencyjności,
- społeczeństwa świadomego walorów historycznych krajobrazów i potrzeby zachowania dziedzictwa kulturowego.

Należy podkreślić, że osiągnięcie tych celów wymaga wieloletnich, zintegrowanych działań i dużych nakładów finansowych.

Gmina Żurawica w latach 2018-2020 dokładała wszelkich starań, aby realizować cele wpisane w „Gminny Program Opieki nad Zabytkami”. Poniżej wykaz zrealizowanych zadań.

Zabytek	Lata	Kwota wydatkowania
Składka członkowska do „Związku Gmin Fortecznych”	2020	30 233 zł
Wykonanie projektu koncepcyjnego Dworku Żurawica Górna	2020	39 360 zł
Dofinansowanie do remontu Kościoła w miejscowości Kosienice	2020	30 000 zł
Składka członkowska do „Związku Gmin Fortecznych”	2019	21 750 zł
Dofinansowanie do remontu Kościoła w miejscowości Kosienice	2019	30 000 zł
Dofinansowanie do remontu Domu Katolickiego	2018	20 000 zł
Dofinansowanie do remontu Kościoła w miejscowości Kosienice	2018	20 000 zł
Inwentaryzacja dendrologiczna z wykonaniem dokumentacji technicznej w Parku w Żurawicy	2018	16 064 zł
		207 407 zł

3.1 Wykonanie projektu koncepcji Dworek Żurawica Górna

Przedmiotem inwestycji jest odbudowa budynku zabytkowego dworu - rządcówki w Żurawicy Górnej wraz z jego przebudową i rozbudową, z przeznaczeniem obiektu na cele oświatowe – przedszkole oraz część konsumpcyjno-szkoleniową, z pokojami gościnnymi.

Zakresem opracowania objęte jest wykonanie koncepcji architektonicznej wraz z koncepcją zagospodarowania terenu, obejmującą m.in. zaprojektowanie dróg wewnętrznych, alejek, siłowni zewnętrznej, placu zabaw, części dydaktycznej parku, nasadzeń oraz miejsc postojowych na potrzeby obiektu.

RYS HISTORYCZNY OBIEKTU

Budynek rządcówki najprawdopodobniej został wybudowany na początku XX w. na istniejących tam wcześniej piwnicach, był to dom administratora majątku Sapiechów Antoniego Kowalskiego. Po II wojnie światowej majątek upaństwowiono, w dworku umieszczono szkołę podstawową, która istniała w budynku do początku lat 90-tych.

Budynek wybudowany na planie prostokąta, wolno stojący, na obszernej działce stanowiącej niegdyś park rozciągający się również po wschodniej stronie drogi, gdzie znajdował się kopiec widokowy. Zabudowania folwarczne usytuowane były po stronie południowej budynku, za istniejącą drogą. Obiekt wybudowany częściowo z modrzewiowych bali, na podmurówce z cegły, w sąsiedztwie kominów ściany częściowo z cegły pełnej tynkowane tynkiem gładkim, ściany drewniane tynkowane tynkiem gładkim na trzcinie. Stropy budynku płaskie, drewniane, dach o konstrukcji drewnianej, dwuspadowy, kryty dachówką cementową zakładaną na łątach drewnianych, ściana szczytowa budynku pokryta drewnem ułożonym w wachlarz wyznaczającym niezamieszkałą strefę strychu - rozwiązanie stosowane w wielu starych domach w budownictwie wiejskim. Elewacja frontowa urozmaicona niesymetrycznie usytuowanym drewnianym gankiem, wspartym na czterech drewnianych słupach, dźwigających dwuspadowy daszek z oszalowanym deskami szczytem. Elewacja tylna ze skrajnym ryzalitem pokrytym dachem dwuspadowym. Zewnętrzne schody do budynku betonowe, okna w budynku drewniane, skrzynkowe ze szprosami, sześć kwaterowe oraz z dekoracyjnymi opaskami drewnianymi wokół okna. Drzwi zewnętrzne i wewnętrzne płycinowe, w profilowanych drewnianych opaskach. Wnętrze budynku o układzie dwutraktowym, w części północnej wąski korytarz pośrodku. Schody wewnętrzne na strych jednobiegowe drewniane. Podłogi w budynku z szerokich desek, pozbawione zabytkowego wyposażenia, piec z wtórnie użytych kafli. Część budynku podpiwniczona, ściany piwnic murowane z cegły pełnej na zaprawie wapiennej, strop nad piwnicą - kolebkowy ceglany, ściany i strop tynkowane tynkiem gładkim.

OGÓLNY OPIS BUDYNKU – STAN ISTNIEJĄCY

W chwili obecnej budynek nie jest użytkowany, jest w bardzo złym stanie technicznym. Część północno-wschodnia budynku - ryzalit całkowicie zniszczony, brak ścian, stropu i dachu. Pozostał mały fragment ściany zewnętrznej drewnianej oraz małe fragmenty murów ceglanych. Ciężko określić stan piwnic, gdyż zawalone ściany budynku uniemożliwiają ocenę i dostarcie do wnętrza. Północna część budynku do wysokości ganku uległa całkowitemu zawaleniu, a pozostałości po ścianach drewnianych są w bardzo złym stanie technicznym. W budynku znajdowały się schody wewnętrzne, które uległy całkowitemu zniszczeniu. W części dworu gdzie znajdowały się kominy ceglane, dach uległ całkowitemu zawaleniu. Budynek był zabezpieczony plandekami przed dalszą degradacją, jednakże był to proces tymczasowy. Obecnie budynek jest silnie uszkodzony, drewniane

ściany, stropy oraz elementy konstrukcyjne zostały zniszczone. Podwalina ułożona na ceglanej podmurówce całkowicie zniszczona, zawilgocona i zgnita, podmurówka z cegły zmurszała. Ganek oraz ryzalit całkowicie zniszczony. Brak stolarki okiennej i drzwiowej. Podłoga drewniana w budynku całkowicie uległa degradacji. Z uwagi na stan techniczny elementów budynku (całkowite zniszczenie), elementy budynku nie nadają się do wykorzystania w dalszym procesie budowlanym (remontie lub przebudowie).

Budynek na chwilę obecną odcięty jest od zasilania w energię elektryczną, brak w nim jakichkolwiek instalacji. Obiekt zabezpieczony jest prowizorycznie przed dostępem osób postronnych. Został ogrodzony ogrodzeniem z siatki na słupkach metalowych, otwory okienne i drzwiowe zostały zabezpieczone płytą wiórową OSB, która uległa również częściowemu zniszczeniu. Na chwilę obecną budynek nie jest zabezpieczony przed opadami atmosferycznymi i dalszą degradacją. Budynek porasta winorośl oraz drzewa samo wysiane.

PRZEZNACZENIE I PROGRAM UŻYTKOWY OBIEKTU PO ODBUDOWIE, PRZEBUDOWIE I ROZBUDOWIE

Budynek po odbudowie, przebudowie oraz rozbudowie pełnił będzie funkcję:

- część zabytkowa, poddana częściowej rekonstrukcji, z odbudową i przebudową oraz rozbudową w części podpiwniczonej, z adaptacją poddasza i piwnic na cele użytkowe (zmiana sposobu użytkowania) - przeznaczona będzie na przedszkole 4 oddziałowe z zapleczem kuchennym i pomieszczeniami pomocniczymi
- część rozbudowywana pełnił będzie funkcję sali konsumpcyjno-szkoleniowej przeznaczonej dla około 100 osób, z pomieszczeniami pomocniczymi (zapleczem kuchennym, socjalno-sanitarnym, pom. technicznymi i administracyjnymi) oraz salą konferencyjną i dwoma pokojami gościnnymi z węzłami sanitarnymi zlokalizowanymi na poddaszu.

Program użytkowy

A/ Część zabytkowa do odbudowy i przebudowy

Piwnice: korytarze, kuchnia właściwa, pomieszczenia dla obróbki wstępnej warzyw i jaj, magazyn warzyw i jaj, magazyn na produkty suche, sanitariaty dla pracowników, pom. socjalno-szatniowe, pomieszczenie na naczynia czyste, wydawalnia, pomieszczenie do mycia wózków, zmywalnia, pomieszczenia porządkowe, klatka schodowa, winda towarowa

Parter: hol, 2 sale przedszkolne z pomieszczeniami pomocniczymi i łazienkami dla dzieci, szatnia dla dzieci, korytarze, pomieszczenie przeznaczone dla dyrektora oraz sekretariat, pomieszczenie dla pedagoga oraz logopedy, pomieszczenie socjalno-szatniowe, wc dla personelu, wc dla osób niepełnosprawnych, klatka schodowa, winda towarowa

Poddasze: hol, klatka schodowa, winda towarowa, korytarz, 2 sale przedszkolne z łazienkami dla dzieci

B/ Część rozbudowywana

Piwnice: korytarze, kuchnia właściwa, pomieszczenia do obróbki wstępnej warzyw i jaj, magazyn warzyw i jaj, magazyn, magazyn zasobów, magazyn wyrobu gotowego, wydawalnia, pom. socjalno-szatniowe, pomieszczenie na naczynia czyste, pomieszczenie do mycia wózków, zmywalnia, sanitariaty dla personelu, pomieszczenia porządkowe, klatka schodowa, pomieszczenie dla konserwatora, kotłownia, winda towarowa,

Parter: wiatrołap, hol, pomieszczenie biurowe (np. księgowość), sala konferencyjna, korytarze, wc męskie oraz damskie dla klientów, wc dla osób niepełnosprawnych, pomieszczenia porządkowe, sala konsumpcyjno-szkoleniowa, klatki schodowe, winda towarowa, pomieszczenie mycia wózków, zmywalnia, rozdzielnia kelnerska, recepcja z szatnią, wydzielona przestrzeń na bufet,

Poddasze: klatka schodowa, hol, przedsionek, dwa pokoje gościnne wraz z łazienkami, pomieszczenie na brudną pościel, pomieszczenie na czystą pościel

Charakterystyczne parametry budynku

Powierzchnia zabudowy: 925,08m²

Kubatura: 10286,00m³

Max. wysokość: 11,12 m

Max szerokość 25,61m

Max długość 45,44m

Kąt nachylenia dachu 45°

Ilość kondygnacji nadziemnych-2

Ilość kondygnacji podziemnych -1

Powierzchnia użytkowa budynku:

A/ Część zabytkowa do odbudowy i przebudowy

- piwnice 157,52m²

- parter 302,17m²

- poddasze 99,95m²

Łącznie: 559,64m²

B/ Część rozbudowywana

Powierzchnia użytkowa:

- piwnice 235,26m²

- parter 417,60m²

- poddasze 160,29m²

Łącznie: 813,15m²

Powierzchnia użytkowa po rozbudowie: 1372,79m²

OPIS KONCEPCJI ZAGOSPODAROWANIA TERENU

Koncepcja zagospodarowania obejmuje teren całej działki, na której zlokalizowany jest budynek zabytkowego dworu-rzadcówki, przewidziany do rozbudowy, odbudowy i przebudowy.

Przedmiotem opracowania jest zagospodarowanie terenu działki na przestrzeń publiczną, w której skład będzie wchodzić park krajobrazowy wraz z małą architekturą (altanka, fontanna, palenisko z siedziskami, miejsce rekreacyjne z ławkami) oraz drogi wewnętrzne, ścieżki, place postojowe dla samochodów osobowych. Wydzielony zostanie również plac zieleni wyposażony w zewnętrzną instalację dla dzieci tzw. głuchy telefon (wysokość słuchawek dostosowana powinna być również dla osób niepełnosprawnych). Forma głuchego telefonu w parku między żwirowymi ścieżkami będzie świetną atrakcją zarówno dla dzieci jak i dla dorosłych.

Projekt zakłada wydzielenie przestrzeni przewidzianej dla relaksu i zabawy, która wyposażona zostanie w zewnętrzną siłownię, plac zabaw dla dzieci oraz ogród dydaktyczny. Głównym celem projektu jest dostosowanie terenu do potrzeb rekreacyjnych i kulturowo-oświatowych, zarówno dla potrzeb dzieci przedszkolnych jak i społeczności lokalnej.

Z działką inwestycji od strony południowo-wschodniej i południowo-zachodniej graniczy droga publiczna o nr1191/5 ul. Kardynała Stefana Wyszyńskiego, z której prowadzi główne wejście i wjazd na teren działki.

Z działką od strony północno-wschodniej graniczy zagospodarowana zielenią działka nr 1199/2 oraz w dalszym sąsiedztwie działka, na której znajduje się potok Żurawianka (dz. nr 1858/2).

Na obszarze objętym opracowaniem znajdują się głównie rośliny liściaste takie jak klon grabolistny, lipa, leszczyna, iglaste: świerk, jodła. Obszar obecnie praktycznie w całości porośnięty jest zielenią trawiastą.

Obszar wykazuje różnice terenu, znajdują się głównie za budynkiem w kierunku potoku Żurawianka.

Na obszarze planuje się dwie drogi dojazdowe, ciąg pieszo-jezdny, ciągi piesze w postaci ścieżek żwirowych, chodniki oraz schody zewnętrzne terenowe do części rekreacyjno-sportowej parku.

Założenie parkowe polega na naturalnym oddzieleniu części parkowej od rekreacyjno-sportowej poprzez różnice terenu.

Koncepcja samego parku głównie polega na uzupełnieniu istniejących nasadzeń, dostosowaniu ciągów pieszych do ukształtowania terenu oraz istniejącego starodrzewia, zaprojektowaniu szaty roślinnej atrakcyjnej o każdej porze roku i łatwej w utrzymaniu. Dzięki połączeniu miejsca relaksu, jakim jest park z miejscem spotkań jak plac zabaw oraz siłownia teren stanie się ciekawym miejscem do spotkań towarzyskich jak i dużym walorem estetycznym okolicy.

Z drogi publicznej (ulica Wyszyńskiego) do części rekreacyjno-sportowej (plac zabaw, ogród dydaktyczny, siłownia) oraz dla zaopatrzenia zaplecza gastronomicznego, bezpośrednio można się dostać zaprojektowanym ciągiem pieszo-jezdny z aleją platanową. Koniec ciągu zaakcentowany jest dużym okrągłym placem w formie ronda, porośniętym kwitnącymi krzewami np. rododendrony o różnych barwach kwiatów, zaakcentowany wysokim drzewem w formie parasola np. grab szczepiony na pniu, złotoklap.

Ponadto w parku wyodrębniono miejsce na małą architekturę, jaką będzie altanka, miejsce na ognisko oraz fontanna podświetlana. Na terenie należy umieścić tablice informacyjne i regulamin korzystania z obiektów rekreacyjnych (plac zabaw, siłownia zewnętrzna, palenisko). Teren inwestycji należy ogrodzić oraz wykonać bramy wjazdowe automatyczne oraz furtki.

**WIZUALIZACJA PROJEKTU KONCEPCJI ODBUDOWY BUDYNKU DWORU
W ŻURAWICY WRAZ Z JEGO ODBUDOWĄ I PRZEBUDOWĄ**



Rysunek 1 Elewacja południowo –zachodnia(boczna prawa) widok od strony zachodniej

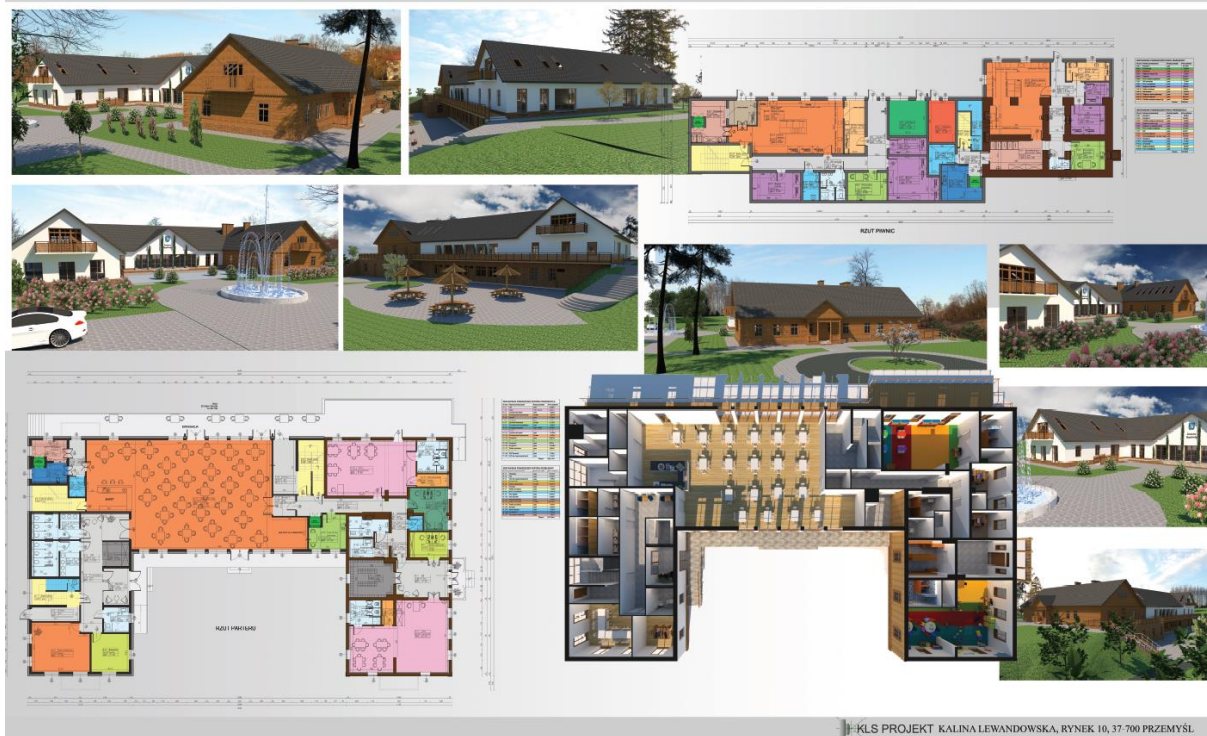


Rysunek 2 Elewacja północno –wschodnia (tylna) widok od strony północnej

PROJEKT KONCEPCYJNY ODBUDOWY BUDYNKU DWORU RZĄDCÓWKI W ŻURAWICY GÓRNEJ WRAZ Z JEGO PRZEBUDOWĄ I ROZBUDOWĄ
ORAZ ZAGOSPODAROWANIEM TERENU DZIAŁKI NR 1199/1 OBRĘB ŻURAWICA



PROJEKT KONCEPCYJNY ODBUDOWY BUDYNKU DWORU RZĄDCÓWKI W ŻURAWICY GÓRNEJ WRAZ Z JEGO PRZEBUDOWĄ I ROZBUDOWĄ
ORAZ ZAGOSPODAROWANIEM TERENU DZIAŁKI NR 1199/1 OBRĘB ŻURAWICA



KLS PROJEKT KALINA LEWANDOWSKA, RYNEK 10, 37-700 PRZEMYSŁ



3.2 Inwentaryzacja dendrologiczna z wykonaniem dokumentacji technicznej w Parku w Żurawicy

Zamówienie „Zagospodarowanie terenu parku przy zespole Dworskim i Folwarcznym w Żurawicy” zawierało wykonanie kompletnej dokumentacji projektowo-kosztorysowej zgodnie z opisem przedmiotu zamówienia oraz uzyskanie niezbędnych opinii, uzgodnień, decyzji i pozwoleń wraz z wykonaniem robót budowlanych w całym zakresie oraz przeprowadzenie niezbędnych odbiorów i dopuszczenia do użytkowania. Rewitalizacja parku obejmuje teren 3 ha położony w Żurawicy, teren wpisany do rejestru zabytków, tj. działki ew. nr 3/39 i 3/79, obręb Żurawica. Zakres opracowania inwestycji przedstawiono w formie graficznej w części rysunkowej opracowania.

Celem opracowywanego założenia jest rewitalizacja przestrzeni parku dworskiego w Żurawicy poprzez uporządkowanie i odtworzenie historycznego układu parkowego, uzupełnienie funkcjonalne i wprowadzenie oferty dla turystów oraz mieszkańców wsi i gminy poprzez stworzenie miejsc integracji, rekreacji i edukacji. Założenie ma na celu przywrócenie wartości zabytkowego założenia parkowego, rozwój funkcji rekreacyjno-wypoczynkowych wsi Żurawica oraz udostępnienie przestrzeni do ogólnospołecznego korzystania.

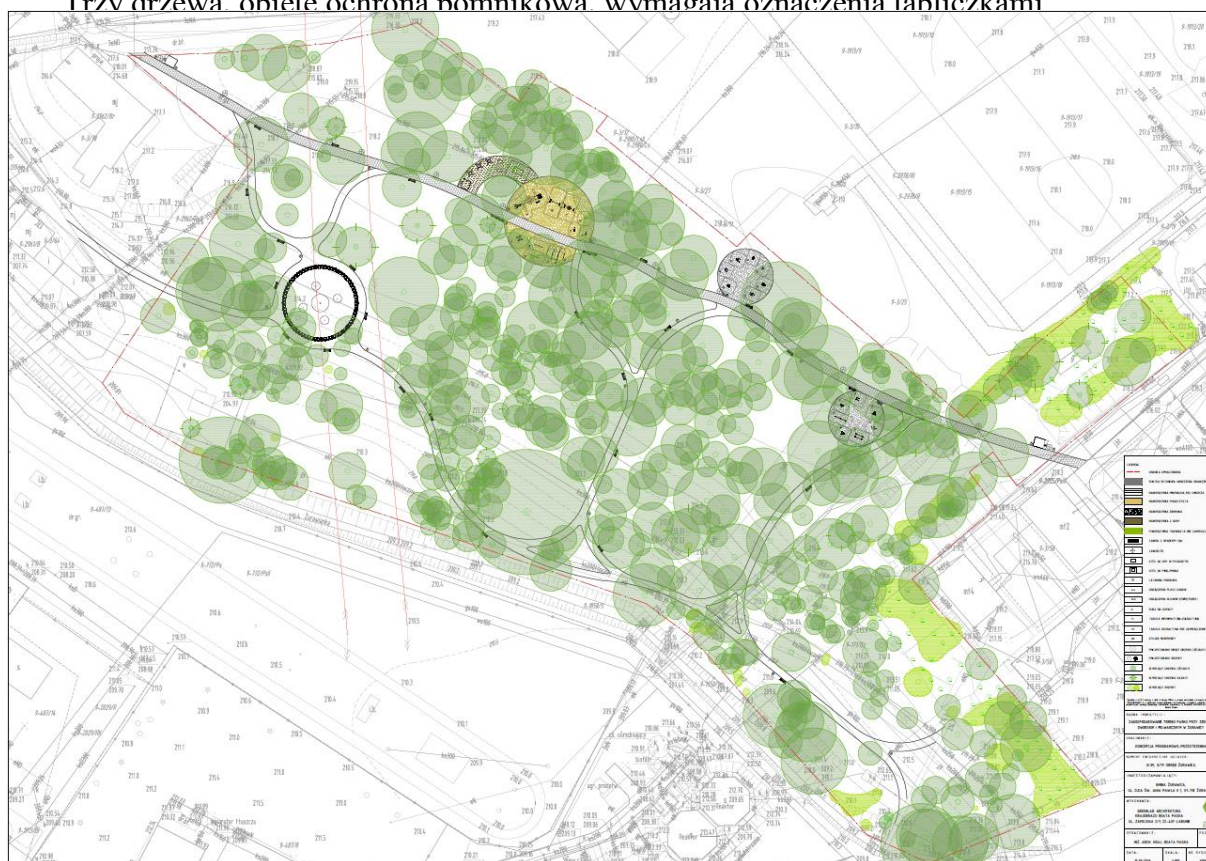
Aktualne uwarunkowania wykonania inwentaryzacji dendrologicznej parku

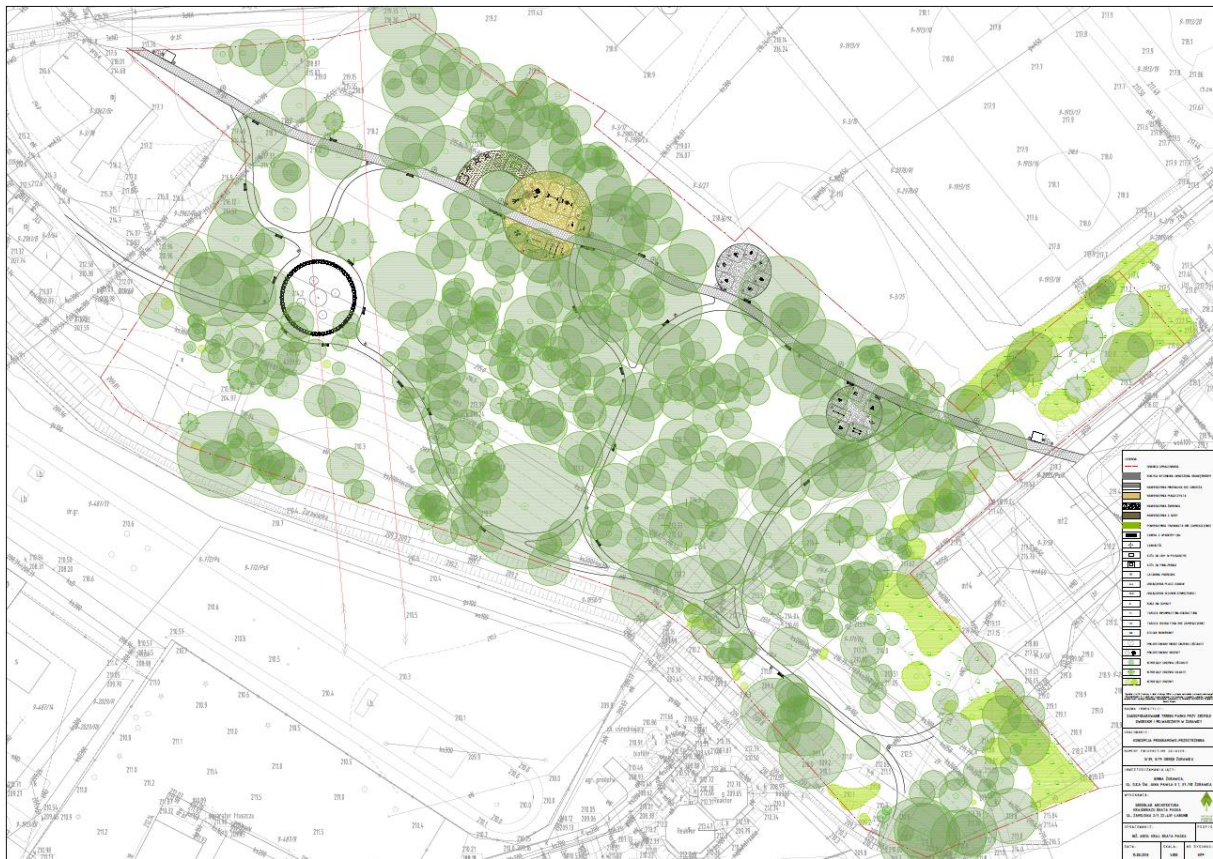
- Park założony został prawdopodobnie przez właścicieli dóbr Sapiehów w I poł. XIX w., ma charakter parków krajobrazowych powstałych w tym okresie. Obecnie stanowi własność Gminy Żurawica i udostępniony jest publicznie.
- Teren parku sąsiaduje od strony zachodniej z budynkami dworu i oficyny oraz z drogą powiatową prowadzącą z Żurawicy do miejscowości Buszkowiczki, od południowej strony z potokiem Żurawianka, od wschodniej strony z zabudową mieszkalną i trasą kolejową, od północnej strony z zabudowaniami folwarcznymi i polami.
- We wschodniej części parku, tuż przy obwałowaniach, znajduje się trzepak i kilka budynków gospodarczych stanowiących zaplecze magazynowe dla mieszkańców pobliskiej zabudowy oraz kilka betonowych słupów będących pozostałością dawnego ogrodzenia. W ramach inwestycji przeznaczone do rozbiórki są pozostałości ogrodzenia.
- Od strony zachodniej parku odbywa się dojazd do parku oraz do zabudowań gospodarczych sąsiadujących z parkiem od północy. Droga dojazdowa do zabudowań gospodarczych łączy się z drogą dojazdową do punktu odwiertu eksploatacji gazu ziemnego, przebiegającą przez północny fragment parku oraz z drogą dojazdową do ogródków gospodarczych, przebiegającą wzdłuż zachodniej granicy parku. Drogi dojazdowe są utwardzone płytami betonowymi oraz nieutwardzone gruntowe. Główny ciąg pieszo-rowerowy, przebiegający przez całą długość parku z zachodu na wschód, utwardzony jest żwirem i obrzeżony krawężnikiem betonowym, pozostałe istniejące ścieżki piesze są nieutwardzone. Układ ścieżek nie pokrywa się z układem ścieżek historycznych, lecz stanowi współczesne szlaki. W pobliżu dworu, od strony południowo-zachodniej mieszkańcy zaadoptowali fragment terenu parku, jako ogródki gospodarcze.

- Na terenie parku występują nieliczne elementy małej architektury w postaci ławek bez oparc i koszy na śmieci oraz ogrodzenie wokół platana, częściowo uszkodzone. W pobliżu platana znajdują się dwie metalowe podpory stanowiące pozostałość po ławkach. W ramach inwestycji zaplanowana jest naprawa ogrodzenia i rozbiórka pozostałości ławek.
- We wschodniej części założenia parkowego zlokalizowany jest fragment obwałowań stanowiących historyczną pozostałość XVII-wiecznych fortyfikacji ziemnych.
- Pionową strukturę parku tworzy zróżnicowany, wielogatunkowy drzewostan, częściowo historyczny. Z drzew liściastych występują: dęby, wiązy, klony, lipy, kasztanowce, robinie, topole, platany, jesiony i inne. Wśród drzew iglastych są: sosny, świerki i inne.

Wyraźnie widoczna jest degradacja historycznej kompozycji zieleni, część drzew dojrzałych jest wyłamanych, uszkodzonych, chorych, uschniętych i wymaga usunięcia lub przeprowadzenia zabiegów pielęgnacyjnych. Powierzchnię pod roślinami stanowi runo.

Trzy drzewa objęte ochroną pomnikową wymagają oznaczenia tabliczkami





Rysunek 3 Inwentaryzacja dendrologiczna