

**UCHWAŁA NR/...../2020
RADY MIEJSKIEJ W ŻŁOTYM STOKU**

z dnia2020 r.

w sprawie: przyjęcia Soleckiej Strategii Rozwoju Wsi Błotnica

Na podstawie art.18 ust. 2 pkt 6 ustawy z dnia 8 marca 1990 roku o samorządzie gminnym (Dz.U. z 2019 r., poz. 506 z późn. zm.) Rada Miejska w Żłotym Stoku uchwała, co następuje:

§ 1. W ramach programu „Odnowy Wsi w Województwie Dolnośląskim” przyjmuje się „Solecką Strategię Rozwoju Wsi Błotnica” stanowiącą załącznik do niniejszej uchwały.

§ 2. Wykonanie uchwały powierza się Burmistrzowi Żłotego Stoku.

§ 3. Uchwała wchodzi w życie z dniem podjęcia.

Błotnica



**DOLNY
ŚLĄSK**



URZĄD MARSZAŁKOWSKI WOJEWÓDZTWA DOLNOŚLĄSKIEGO

SOŁECKA STRATEGIA ROZWOJU WSI BŁOTNICA W GMINIE ZŁOTY STOK



AUTORZY - Grupa Odnowy Wsi Błotnica

- Jarosław Gembara
- Sylwia Pańkowska
- Maria Grygiel
- Emilia Chodorowska
- Jan Jaśko

listopad 2019 r.

ANALIZA ZASOBÓW

Zasoby – wszelkie elementy materialne i niematerialne wsi i związanego z nią obszaru, które mogą być wykorzystane obecnie bądź w przyszłości w realizacji publicznych bądź prywatnych przedsięwzięć odnowy wsi. Zwrócić uwagę na elementy specyficzne i rzadkie (wyróżniające wieś). Opracowanie: Ryszard Wilczyński

Rodzaj zasobu	Opis (nazwanie) zasobu jakim wieś dysponuje	Znaczenie zasobu		
		Małe	Duże	wyróżniają
Przyrodniczy				
walory krajobrazu, rzeźby terenu	Wzgórze Owsianka - 266 m n.p.m	x		
stan środowiska	Wieś wolna od zanieczyszczeń		x	
walory klimatu	Umiarkowany ciepły, przejściowy		x	
walory szaty roślinnej	Las dębowy, las łęgowy, Aleja Czereśniowa		x	
cenne przyrodniczo obszary lub obiekty	11 pomników przyrody, plejstoceniowe głazy narzutowe (eratyki)		x	
świat zwierzęcy (ostoje, siedliska)	Siedliska ptaków (orzeł bielik, żurawie, sowy, sokoły), siedlisko bobrów		x	
wody powierzchniowe (cieki, rzeki, stawy)	Strumień Pusta (prawy dopływ Nysy Kłodzkiej, w odległości 1 km znajdują się zbiorniki retencyjne na Nysie Kłodzkiej - zbiornik Topola i zbiornik Kozielno		x	
wody podziemne	Wody głębinowe wykorzystywane w przydomowych ujęciach wody	x		
gleby	Gleby IV i V klasy bonitacyjnej, gleby słabe, wykształcone na glinach	x		
kopaliny				
walory geotechniczne				
Kulturowy				
walory architektury				
walory przestrzeni wiejskiej publicznej	XIX - wieczne kapliczki		x	
walory przestrzeni wiejskiej prywatnej			x	
zabytki i pamiątki historyczne	Średniowieczne grodzisko			x
osobliwości kulturowe				
miejsca, osoby i przedmioty kultu				
święta, odpusty, pielgrzymki				
tradycje, obrzędy, gwara	Biesiada Błotnicka			x
legendy, podania i fakty historyczne				
przekazy literackie				
ważne postacie i przekazy historyczne				
specyficzne nazwy				
specyficzne potrawy				
dawne zawody				

środki udostępniane przez gminę				
środki wypracowywane				
Mieszkańcy (kapitał społeczny i ludzki)				
Autorytety i znane postacie we wsi				
Krajanie znani w regionie, w kraju i zagranicą				
Osoby o specyficznej lub ważnej dla wiedzy i umiejętnościach, m.in. studenci				
Przedsiębiorcy, sponsorzy				
Osoby z dostępem do Internetu i umiejętnościami informatycznymi				
Pracownicy nauki				
Związki i stowarzyszenia	Stowarzyszenie „SAL”	x		
Kontakty zewnętrzne (np. z mediami)				
Współpraca zagraniczna i krajowa				
Publikatory, lokalna prasa				
Książki, przewodniki				
Strony www				

ANALIZA POTENCJAŁU ROZWOJU WSI



Tożsamość wsi i wartość życia wiejskiego (=) =

3	-
13	-

Wnioski: Obszar NEUTRALNY a otoczenie OBOJĘTNE

Zalecenia: Należy wykorzystać silne strony a niwelować słabe strony w procesie odnowy wsi

Standard życia (warunki materialne) (-) =

7	-
1,4,9	-

Wnioski: Obszar SŁABY a otoczenie OBOJĘTNE

Zalecenia: Należy wykorzystać silne strony a niwelować słabe strony w procesie odnowy wsi

Jakość życia (warunki niematerialne i duchowe) (-) -

1,5	-
2,3,5,6 ,8,12	2,3

Wnioski: Obszar SŁABY a otoczenie NIEKORZYSTNE

Zalecenia: Należy wykorzystać silne strony a niwelować słabe strony i zagrożenia w procesie odnowy wsi

Byt (warunki ekonomiczne) (+) +

2,4,8	1,2
10	1

Wnioski: Obszar MOCNY a otoczenie KORZYSTNE

Zalecenia: Należy wykorzystać silne strony i szanse a niwelować słabe strony i zagrożenia w procesie odnowy wsi

PROGRAM KRÓTKOTERMINOWY ROZWOJU WSI

na okres I 2020 – XII 2020 r.

Kluczowy problem	Odpowiedź	Propozycja projektu (nazwa)	Czy nas stać na realizację? (tak/nie)		Punkta cja	Hierarc hia
			Organi zacyjni e	Finans owo		
Co nas najbardziej zintegruje?	Wspólna zabawa	Ognisko przy Alei Czereśniowej	TAK	TAK		I
Na czy nam najbardziej zależy?	Estetyka wsi	Akcja – wspólne wiosenne porządki	TAK	TAK		II
Co nam najbardziej przeszkadza?	Działanie świetlicy	Udostępnienie świetlicy w większym zakresie	TAK	TAK		III
Co najbardziej zmieni nasze życie?	Większe zaangażowanie mieszkańców wsi	II Biesiada Błotnicka	TAK	TAK		IV
Co nam przyjdzie najłatwiej?	Oznakowanie wsi	Dołożenie tabliczek atrakcjach na istniejących słupach	TAK	TAK		V

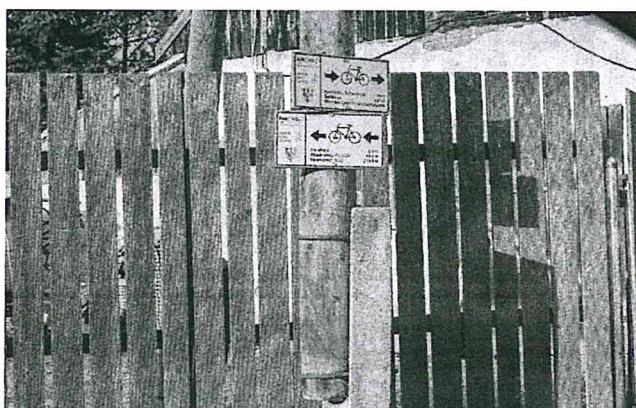
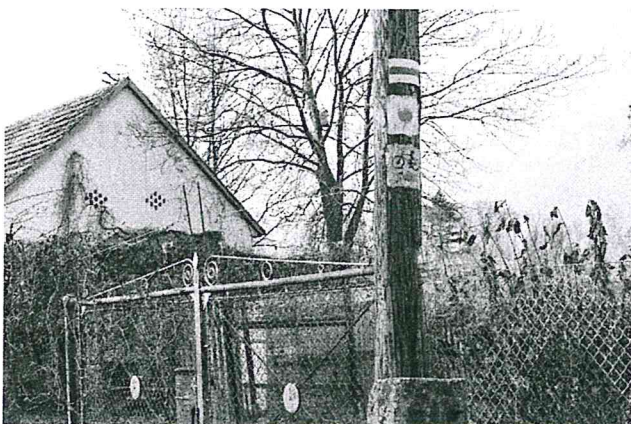
PROGRAM DŁUGOTERMINOWY ROZWOJU WSI NA LATA 2020 - 2027

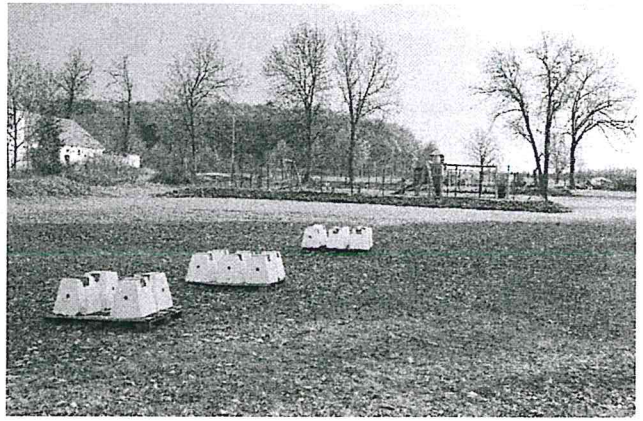
Wizja: Błotnica - jest znana w regionie, chętnie odwiedzana przez turystów. Wieś posiada różnorodną ofertę spędzania wolnego czasu dla mieszkańców i odwiedzających turystów.

I. Plan rozwoju			II. Program rozwoju
1. Cele jakie musimy osiągnąć by urzeczywistnić wizję naszej wsi	2. Co nam pomoże osiągnąć cel?	3. Co nam może przeszkodzić?	Projekty, przedsięwzięcia jakie wykonamy?
	Zasoby Czego użyjemy?	ATUTY Silne strony i Szanse Co wykorzystamy?	
A. TOŻSAMOŚĆ WSI I WARTOŚCI ŻYCIA WIEJSKIEGO			
1. Zachowanie tradycji wiejskiej 2. Zachowanie walorów przyrodniczych	Świetlica wiejska, soltys, rada sołecka, grupa odnowy wsi, teren przy boisku, boisko	- stan środowiska (wieś wolna od zanieczyszczeń) - większe środki na rozwój obszarów wiejskich - Popularyzacja turystyki wiejskiej	1.1 założenie Koła Gospodyń Wiejskich 1.2 Organizacja warsztatów i spotkań np. Rękodzielniczych, śpiewaczych itp. 1.3 udział w konkursach, jarmarkach itp. 1.4 organizacja konkursów kulinarnych itp 2.1 Uzupelnianie nasadzeń śródpolnych
B. STANDARD ŻYCIA			

<p>1. Promocja wsi</p>	<p>Świetlica wiejska, soltys, rada sołecka, grupa odnowy wsi, teren przy boisku, boisko</p>	<p>- prężnie działająca agroturystyka - stan środowiska (wieś wolna od zanieczyszczeń) - częściowe oznakowanie atrakcji - szlaki rowerowe, szlaki konne, Główny Szlak Sudecki - większe środki na rozwój obszarów wiejskich</p>	<p>- niewystarczające oznakowanie atrakcji - zanik popularności obszarów wiejskich wśród ludności miejskiej</p>	<p>1.1 Oznakowanie wsi (drogowskazy) atrakcje turystyczne: Aleja Czeręśniowa, Rancho 7 koń, grodzisko, trasa rowerowa – EuroVelo Oznakowanie „parkingu przy boisku” Kapliczki Agroturystyka „nad stawami” Grodzisko – oczyszczenie, nawiązanie współpracy z Kopalnią Żłota w celu popularyzacji miejsca 1.2 Stworzenie trasy turystycznej np. głązy narzutowe 1.3 Przygotowanie materiałów promocyjnych np. Koszulki, kubki, torby, smycze itp. 1.4 Stworzenie gier terenowych np. Questów, geocachingu itp</p>
------------------------	---	---	---	---

DOKUMENTACJA FOTOGRAFICZNA





UCHWAŁA ZEBRANIA WIEJSKIEGO

Uchwała nr 1/2020 z zebrania wiejskiego sołectwa Błotnica z dnia 17.01.2020 r. w sprawie przyjęcia Sołectkiej Strategii Rozwoju Wsi Błotnica w ramach programu odnowy wsi w województwie dolnośląskim.