

**UCHWAŁA NR XI/87/2019  
RADY MIEJSKIEJ W ZŁOTYM STOKU**

z dnia 30 października 2019 r.

**w sprawie wyznaczenia obszaru, wielkości i granic Aglomeracji Złoty Stok.**

Na podstawie art. 87 ust. 1 i 4 ustawy z dnia 20 lipca 2017 r. Prawo wodne (Dz.U. z 2018 r. poz. 2268, z późn. zm.) oraz w związku z § 3 i 4 Rozporządzenia Ministra Gospodarki Wodnej i Żeglugi Śródlądowej z dnia 27 lipca 2018 r. w sprawie sposobu wyznaczania obszaru i granic aglomeracji (Dz. U. z 2018 poz. 1586)

**Rada Miejska w Złotym Stoku uchwala, co następuje:**

**§ 1.** Wyznacza się Aglomerację Złoty Stok o równoważnej liczbie mieszkańców wynoszącej **3000 RLM** z oczyszczalnią ścieków w Płonicy.

**§ 2.** Integralną częścią uchwały jest opis wielkości i obszaru Aglomeracji zawierający podstawowe informacje dotyczące charakterystyki Aglomeracji, stanowiący załącznik nr 1 do Uchwały oraz mapa Aglomeracji określająca jej granice i położenie w stosunku do najważniejszych obiektów infrastruktury i obszarów chronionych, stanowiąca załącznik nr 2 do Uchwały.

**§ 3.** Likwiduje się Aglomerację Złoty Stok, wyznaczoną Rozporządzeniem Wojewody Dolnośląskiego z dnia 22 listopada 2006 r. w sprawie wyznaczenia aglomeracji: Głogów, Mościsko, Podgórzyn, Polanica-Zdrój, Świdnica, Udanin, Złoty Stok (Dz. Urz. Woj. Dol. Nr 252., poz. 3737, z 2008 r. Nr 10, poz. 135).

**§ 4.** Wykonanie Uchwały powierza się Burmistrzowi Złotego Stoku.

**§ 5.** Uchwała wchodzi w życie po upływie 14 dni od dnia ogłoszenia w Dzienniku Urzędowym Województwa Dolnośląskiego.

Przewodnicząca Rady

**Elżbieta Ruszkowska**

Załącznik nr 1  
do uchwały nr XI/87/2019  
Rady Miejskiej w Złotym Stoku  
z dnia 30 października 2019 r.

## Propozycja planu aglomeracji Złoty Stok

powiat ząbkowicki  
województwo dolnośląskie

październik 2019

## Część opisowa

Wymagane informacje części opisowej przedstawiono zgodnie z Rozporządzeniem Ministra Gospodarki Wodnej i Żeglugi Śródlądowej z dnia 27 lipca 2018 r. w sprawie sposobu wyznaczania obszaru i granic aglomeracji (Dz. U. z 2018 poz. 1586).

### 1. Podstawowe informacje na temat aglomeracji

1. Nazwa aglomeracji: **Złoty Stok**
2. Wielkość RLM aglomeracji zgodnie z obowiązującym rozporządzeniem / uchwałą: **3300**
3. Wielkość RLM aglomeracji planowanej do wyznaczenia: **3000**
4. Gmina wiodąca w aglomeracji: **Złoty Stok**
5. Gminy w aglomeracji: **Złoty Stok**
6. Wykaz nazw miast i/lub miejscowości w aglomeracji, zgodnie z dołączonym do wniosku załącznikiem graficznym: **Złoty Stok, Mąkolno**
7. Wykaz nazw miejscowości dołączanych do obszaru aglomeracji: **nie dotyczy**
8. Wykaz nazw miejscowości wyłączanych z obszaru aglomeracji: **nie dotyczy**
9. Nazwa miejscowości, w której zlokalizowana jest oczyszczalnia ścieków: **Płonica**

### Uzasadnienie do zmiany aglomeracji:

Aglomeracja Złoty Stok wymaga aktualizacji, ponieważ zaszła różnica pomiędzy RLM w uchwale, a RLMrz, która wynosiła ponad 5%. Spowodowane jest to czynnikiem demograficznym, gdyż zmniejsza się liczba mieszkańców stałych oraz mieszkańców czasowo przebywających na terenie aglomeracji. Ponadto planuję się przyłączenie nowych odbiorców do sieci kanalizacji sanitarnej.

*W przypadku aglomeracji współtworzonej przez kilka gmin wniosek o wyznaczenie obszaru i granic aglomeracji składa gmina wiodąca. W takim przypadku informacje i dane powinny być przedstawione zarówno dla całej aglomeracji, jak i odrębnie dla gmin współtworzących aglomerację.*

*Złożenie wniosku o zmianę aglomeracji wymaga przedstawienia informacji dotyczącej rozporządzenia wojewody lub uchwały sejmiku województwa w sprawie wyznaczenia aglomeracji oraz przedstawienia merytorycznego uzasadnienia takiego działania.*

### 2. Adres wnioskodawcy (gminy, gminy wiodącej w aglomeracji)

Miejscowość: Złoty Stok	Ulica, nr: Rynek 22
Gmina: Złoty Stok	Powiat: ząbkowicki
Województwo: dolnośląskie	
Telefon: 74 816 41 52	Fax: 74 816 41 33
e-mail do kontaktu bieżącego: lo@zlotystok.pl	

### 3. Dane kontaktowe osoby wskazanej do kontaktowania się w sprawach złożonego wniosku

1. Imię i nazwisko: Piotr Cichoń
2. Telefon: 74 816 41 52
3. Fax: 74 816 41 33
4. E-mail: lo@zlotystok.pl

### 4. Dokumenty stanowiące podstawę do wyznaczenia aglomeracji

Lp.	Wyszczególnienie	Nie	Tak
1	2	3	4
1	Miejscowe plany zagospodarowania przestrzennego Miejscowy plan zagospodarowania przestrzennego Gminy Złoty Stok został uchwalony przez Radę Miejską w Złotym Stoku (uchwała z dnia 18 marca 2004 r. nr XVI/100/04 i obejmuje całość obszaru gminy w jej granicach administracyjnych, z wyłączeniem terenów działek nr 10/10 i 10/20 w Złotym Stoku.		x
2	Studium uwarunkowań i kierunków zagospodarowania przestrzennego gminy		x
3	Decyzje o ustaleniu lokalizacji inwestycji celu publicznego	x	
4	Wieloletnie plany rozwoju i modernizacji urządzeń wodociągowych i kanalizacyjnych	x	
5	Inne (wymienić) .....	x	

### 5. Opis systemu zbierania ścieków komunalnych w obrębie aglomeracji

#### 5.1. Informacje na temat długości i rodzaju istniejącej sieci kanalizacyjnej i liczby osób korzystających z istniejącej sieci kanalizacyjnej oraz długości i rodzaju sieci kanalizacyjnej i liczby osób korzystających z sieci kanalizacyjnej, na której wykonanie zostały pozyskane środki finansowe

Tabela 1. Sieć istniejąca

Lp.	Kanalizacja istniejąca	Długość [km]	Liczba osób korzystających z istniejącej kanalizacji			Uwagi
			Mieszkańcy	Osoby czasowo przebywające na terenie aglomeracji <sup>1</sup>	Sumaryczna liczba osób [kol 4 + kol 5]	
1	2	3	4	5	6	7
1	Sanitarna grawitacyjna	8,7	2670	213	2883	
2	Sanitarna tłoczna					
3	Ogólnospławna grawitacyjna	5,8				
4	Ogólnospławna tłoczna					
Razem		14,5	2670	213	2883	

<sup>1</sup> Pod pojęciem „osoby czasowo przebywające na terenie aglomeracji” rozumie się liczbę zarejestrowanych miejsc noclegowych w obiektach usług turystycznych, szpitalach, internatach, więzieniach etc.

**Tabela 2. Sieć, na której wykonanie zostały pozyskane środki finansowe**

Lp.	Kanalizacja istniejąca	Długość [km]	Liczba osób korzystających z istniejącej kanalizacji			Uwagi (źródło finansowania)
			Mieszkańcy	Osoby czasowo przebywające na terenie aglomeracji <sup>2</sup>	Sumaryczna liczba osób [kol 4 + kol 5]	
1	2	3	4	5	6	7
1	Sanitarna grawitacyjna					
2	Sanitarna tłoczna					
3	Ogólnospławna grawitacyjna					
4	Ogólnospławna tłoczna					
Razem						

*Należy zwrócić uwagę na 2 szczególne przypadki:*

**Sytuacja 1**

*Sieć ogólnospławna została zamieniona w kanalizację deszczową, a ładunek z tej sieci zostanie „przepięty” do nowobudowanej kanalizacji sanitarnej. W takim przypadku osoby korzystające uprzednio z sieci ogólnospławnej należy usunąć z wykazu osób korzystających z sieci na terenie aglomeracji, wykazać je należy natomiast jako osoby planowane do podłączenia do sieci kanalizacji sanitarnej mającej zastąpić odcinek kanalizacji ogólnospławnej.*

**Sytuacja 2**

*Na terenie aglomeracji funkcjonuje sieć kanalizacyjna, jednak ścieki zbierane tą siecią nie są oczyszczane (brak odprowadzenia do oczyszczalni ścieków). W takim przypadku należy wykazać długość sieci istniejącej, ale nie wykazywać osób do niej podłączonych jako korzystających z sieci. Dopiero w przypadku dobudowania fragmentów sieci łączących istniejącą sieć kanalizacji sanitarnej z oczyszczalnią ścieków należy te osoby wykazać jako podłączone do zbiorczego systemu kanalizacji.*

**5.2. Informacje na temat długości i rodzaju planowanej do wykonania sieci kanalizacyjnej w celu dostosowania aglomeracji do warunków określonych w Dyrektywie Rady z dnia 21 maja 1991 r. dotyczącej oczyszczania ścieków komunalnych (91/271/EWG) oraz liczby osób korzystających z planowanej sieci kanalizacyjnej.**

**5.2.1. Sieć kanalizacyjna o wskaźniku długości sieci nie mniejszym niż 120 osób na 1 km sieci<sup>3</sup>.**

*Należy zwrócić uwagę, że sieć kanalizacyjna, na której wykonanie pozyskane zostały już środki finansowe, należy traktować jako sieć wykonaną, co oznacza, że jej długość nie będzie brana pod uwagę przy obliczaniu wskaźnika długości sieci – informacja na temat tej*

<sup>2</sup> Pod pojęciem „osoby czasowo przebywające na terenie aglomeracji” rozumie się liczbę zarejestrowanych miejsc noclegowych w obiektach usług turystycznych, szpitalach, internatach, więzieniach etc.

<sup>3</sup> Wskaźnik wyliczany jest sumarycznie dla wszystkich miast i/lub miejscowości (wchodzących w skład aglomeracji), w obrębie których planuje się budowę sieci kanalizacji sanitarnej. Należy pamiętać, aby planowane inwestycje były uzasadnione ekonomicznie. Szczegółowe uwarunkowania dotyczące wyliczania wskaźnika długości sieci znajdują się w Wytycznych do tworzenia i zmiany aglomeracji.

**sieci powinna znaleźć się w pkt 5.1.**

Lp.	Kanalizacja planowana do wykonania	Długość [km]	Liczba osób, które zostaną podłączone do planowanej do wykonania kanalizacji			Uwagi
			Mieszkańcy	Osoby czasowo przebywające na terenie aglomeracji <sup>4</sup>	Sumaryczna liczba osób [kol 4 + kol 5]	
1	2	3	4	5	6	7
1	Sanitarna grawitacyjna					
2	Sanitarna tłoczna					
3	Ogólnospławna grawitacyjna					
4	Ogólnospławna tłoczna					
Razem						

### Wskaźnik długości sieci > 120 mieszkańców na 1 km sieci

Obliczenie wskaźnika długości sieci dla planowanej do wykonania sieci kanalizacyjnej (dla obszaru o wskaźniku długości sieci nie mniejszym niż 120 osób na 1 km sieci).

Długość sieci kanalizacyjnej planowanej do wykonania [kol. 3 - razem]	
Sumaryczna liczba mieszkańców oraz osób czasowo przebywające na terenie aglomeracji, którzy będą obsługiwani przez planowaną do wykonania sieć kanalizacyjną [kol. 6 - razem]	
Wskaźnik długości sieci = sumaryczna liczba mieszkańców oraz osób czasowo przebywających na terenie aglomeracji [kol. 6 - razem] / długość sieci kanalizacyjnej planowanej do wykonania [kol. 3 - razem]	

### 5.2.2. Sieć kanalizacyjna o wskaźniku długości sieci nie mniejszym niż 90 osób na 1 km sieci.

Wykaz miast i/lub miejscowości wchodzących w skład aglomeracji, w obrębie których planuje się wykonanie sieci kanalizacji sanitarnej:

Wskaźnik koncentracji nie może być mniejszy niż 120 stałych mieszkańców aglomeracji i osób czasowo przebywających w aglomeracji na 1 km planowanej do budowy sieci kanalizacyjnej. Jednak planowana do budowy sieć kanalizacyjna będzie zlokalizowana na terenie o przynajmniej jednoprocentowym średnim spadku w kierunku istniejącej oczyszczalni ścieków, na którym planuje się budowę tej sieci kanalizacyjnej, przy zastosowaniu grawitacyjnego systemu odbioru ścieków, w tym:

obszar 1: Złoty Stok, ul. Staszica – odnoga do budynków 10, 14, średni spadek w kierunku oczyszczalni ścieków 4%.

obszar 2: Przystanek PKS, średni spadek w kierunku oczyszczalni ścieków 3%.

obszar 3: ul. Żeromskiego, średni spadek w kierunku oczyszczalni ścieków 3%.

obszar 4: osiedle przy ul. Radosna, średni spadek w kierunku oczyszczalni ścieków 2,5%.

obszar 5: osiedle przy ul. 3 Maja, średni spadek w kierunku oczyszczalni ścieków 2,5%.

Planowana kanalizacja jest uzasadniona technicznie i ekonomicznie. Podłączenie nowych przyłączy do systemu zbiorczego kanalizacji sanitarnej jest technicznie i ekonomicznie uzasadnione, ponieważ położone są one wzdłuż już istniejącej kanalizacji sanitarnej. Wykonanie przyłącza dla nowej

<sup>4</sup> Pod pojęciem „osoby czasowo przebywające na terenie aglomeracji” przyjmuje się liczbę zarejestrowanych miejsc noclegowych (obiekty usług turystycznych, szpitale, internaty, więzienia).

nieruchomości będzie rozwiązaniem korzystniejszym od rozwiązań typu: zbiornik bezodpływowy czy przydomowa oczyszczalnia ścieków.

Ważnym uzasadnieniem jest pozytywny wpływ na środowisko, biorąc pod uwagę brak rozwiązań gospodarki ściekowej w obiektach, gdzie planuje się rozbudowę kanalizacji sanitarnej. Rozwiązanie to spowoduje, iż cały ładunek zanieczyszczeń z terenu aglomeracji będzie odprowadzany do zbiorczego systemu kanalizacji sanitarnej, a następnie do oczyszczalni ścieków w Płonicy.

Po analizie liczby nowych mieszkańców przyłączanych do kanalizacji sanitarnej oraz długości sieci kanalizacyjnej można wywnioskować, że wskaźniki koncentracji wynosi ponad 90.

Lp.	Kanalizacja planowana do realizacji	Długość [km]	Liczba osób, które będą obsługiwane przez planowaną do wykonania kanalizację			Uwagi
			mieszkańcy	Osoby czasowo przebywające na terenie aglomeracji <sup>6</sup>	sumaryczna liczba osób [kol 4 + kol 5]	
1	2	3	4	5	6	7
1	Sanitarna grawitacyjna	1,5	140	0	140	
2	Sanitarna tłoczna					
Razem		1,5	140	0	140	

### Wskaźnik długości sieci 90÷120 mieszkańców na 1 km sieci

Obliczenie wskaźnika długości sieci dla planowanej do wykonania sieci kanalizacyjnej (dla obszaru o wskaźniku długości sieci nie mniejszym niż 90 osób na 1 km sieci)

Długość sieci kanalizacyjnej planowanej do wykonania [kol. 3 - razem]	1,5
Sumaryczna liczba mieszkańców oraz osób czasowo przebywające na terenie aglomeracji, którzy będą obsługiwani przez planowaną do wykonania sieć kanalizacyjną [kol. 6 - razem]	140
Wskaźnik długości sieci = sumaryczna liczba mieszkańców oraz osób czasowo przebywające na terenie aglomeracji [kol. 6 - razem]/długość sieci kanalizacyjnej planowanej do wykonania [kol. 3 - razem]	93

### 5.3. Informacje na temat długości i rodzaju sieci kanalizacyjnej oraz liczby osób korzystających z sieci kanalizacyjnej po dostosowaniu aglomeracji do warunków określonych w Dyrektywie Rady z dnia 21 maja 1991 r. dotyczącej oczyszczania ścieków komunalnych (91/271/EWG).

Lp.	Kanalizacja istniejąca i planowana	Długość [km]	Liczba osób korzystających z kanalizacji po dostosowaniu aglomeracji do warunków określonych w Dyrektywie 91/271/EWG			Uwagi
			mieszkańcy	Osoby czasowo przebywające na terenie aglomeracji <sup>6</sup>	sumaryczna liczba osób [kol 4 + kol 5]	
1	2	3	4	5	6	7
1	Sanitarna grawitacyjna	10,2	2810	213	3023	
2	Sanitarna tłoczna					
3	Ogólnospławną grawitacyjną	5,8				
4	Ogólnospławną tłoczna					
Razem		16	2810	213	3023	

## 6. Opis gospodarki ściekowej w aglomeracji

### 6.1. Informacje na temat oczyszczalni ścieków.<sup>5</sup>

Nazwa oczyszczalni ścieków: **Płonica**

Lokalizacja oczyszczalni ścieków (adres): **Płonica działka ewidencyjna 202/1 obręb 0005**

Dane kontaktowe (telefon, e-mail, fax): **Przedsiębiorstwo Produkcyjno-Usługowe „WOD-KAN” Sp. z o.o. ul. Wiejska 2 57-250 Złoty Stok, telefon (074) 81 75 071, email: biuro@ppuwodkan.pl**

Pozwolenie wodnoprawne na odprowadzanie ścieków z oczyszczalni do środowiska (data, znak, oznaczenie organu, termin ważności decyzji): **decyzja 19/W/10 z dnia 9.07.2010 r. wydana przez Starostę Ząbkowickiego, termin ważności decyzji 30.06.2020 r.**

Przepustowość oczyszczalni:

średnia [m<sup>3</sup>/d]: 465,00

maksymalna godzinowa [m<sup>3</sup>/h]: 102,53

maksymalna roczna [m<sup>3</sup>/rok]: 169 725

Projektowa wydajność oczyszczalni ścieków [RLM]: 6 250

Ilość ścieków dostarczanych do oczyszczalni ścieków, zgodnie z danymi przedłożonymi w ostatnim sprawozdaniu z realizacji KPOŚK:

Ścieki dopływające siecią kanalizacyjną [m<sup>3</sup>/d]: 197

Ścieki dowożone [m<sup>3</sup>/d]: 20,2

Średnie obciążenie oczyszczalni [m<sup>3</sup>/d]: 217,2

Ilość ścieków oczyszczonych w roku poprzednim [m<sup>3</sup>/rok]: 72000

Przewidywane średnie obciążenie oczyszczalni po zrealizowaniu planowanego zakresu sieci kanalizacji sanitarnej [m<sup>3</sup>/d]: 250

Przewidywana ilość ścieków oczyszczanych w roku po zrealizowaniu planowanego zakresu sieci kanalizacji sanitarnej [m<sup>3</sup>/rok]: 76000

Wartości wskaźników zanieczyszczeń ścieków surowych		
Wskaźnik	Wartość (średnioroczna z pomiarów)	Uwagi
1	2	3
BZT <sub>5</sub> [mgO <sub>2</sub> /l]	310	.....
ChZT <sub>Cr</sub> [mgO <sub>2</sub> /l]	552	.....
Zawiesina ogólna [mg/l]	215	.....

<sup>5</sup> W przypadku funkcjonowania więcej niż jedna oczyszczalnia ścieków, dla każdej oczyszczalni należy wypełnić oddzielne tabele. Analogiczne tabele trzeba również wypełnić w przypadku planowanej oczyszczalni ścieków.



Fosfor ogólny [mgP/l]	5	.....
Azot ogólny [mgN/l]	53	.....
Wartości wskaźników lub % redukcji zanieczyszczeń ścieków oczyszczonych <sup>6</sup>		
Wskaźnik	Wartość lub % redukcji zgodnie z pozwoleniem wodnoprawnym	Wartość (średnioroczna z pomiarów)
1	2	3
BZT <sub>5</sub> [mgO <sub>2</sub> /l]	25	15
ChZT <sub>Cr</sub> [mgO <sub>2</sub> /l]	125	52
Zawiesina ogólna [mg/l]	35	14
Fosfor ogólny* [mgP/l]	-	2 (60%)
Azot ogólny* [mgN/l]	-	15 (70%)

*\*objaśnienie dla fosforu i azotu nie określono wartości w decyzji 19/W/10 z dnia 9.07.2010 r. wydana przez Starostę Ząbkowickiego, termin ważności decyzji 30.06.2020 r.*

Odbiornik ścieków oczyszczonych zgodnie z pozwoleniem wodnoprawnym:	
Nazwa ciek: rów melioracyjny w zlewni potoku Zatoka	Kilometraż miejsca odprowadzania ścieków oczyszczonych: brak danych
Współrzędne geograficzne wylotu: długość (E) 16,8847, szerokość (N) 50,4597	

Typ oczyszczalni ścieków <sup>7</sup>	
B - oczyszczalnia biologiczna spełniająca standardy odprowadzanych ścieków	x
Non B - oczyszczalnia biologiczna niespełniająca standardów odprowadzanych ścieków	
PUB1 - oczyszczalnia biologiczna z podwyższonym usuwaniem związków azotu (N), fosforu (P) spełniająca standardy odprowadzanych ścieków dla aglomeracji $\geq 100\ 000$ RLM	
non PUB1 - oczyszczalnia jw. niespełniająca standardów odprowadzanych ścieków w zakresie usuwania N i/lub P	
PUB2 - oczyszczalnia biologiczna z podwyższonym usuwaniem związków azotu (N), fosforu (P) spełniająca standardy odprowadzanych ścieków dla aglomeracji $< 100\ 000$ RLM	
non PUB2 - oczyszczalnia jw. niespełniająca standardów odprowadzanych ścieków w zakresie usuwania N i/lub P	

<p>Podstawowe informacje na temat zamierzeń inwestycyjnych z zakresu budowy, rozbudowy lub modernizacji oczyszczalni:  <b>NIE DOTYCZY</b>  Na terenie oczyszczalni ścieków nie są przewidywane do realizacji żadne zamierzenia inwestycyjne.</p>
--

<sup>6</sup> Należy zwrócić uwagę, że % redukcji zanieczyszczeń dotyczy ładunku wprowadzanego na oczyszczalnię i ładunku odprowadzanego z oczyszczalni, nie zaś zawartości % zanieczyszczeń w jednostce objętościowej ścieków

<sup>7</sup> Znakiem „X” zaznaczyć właściwą odpowiedź

## 6.2. Informacje dotyczące indywidualnych systemów oczyszczania ścieków obsługujących mieszkańców aglomeracji

Podstawowe informacje na temat istniejących na terenie aglomeracji indywidualnych systemów oczyszczania ścieków oraz zamierzeń inwestycyjnych w tym zakresie:  
W aglomeracji Złoty Stok nie funkcjonują przydomowe oczyszczalnie ścieków i bezodpływowe zbiorniki.

## 6.3. Informacje dotyczące końcowego punktu zrzutu (w przypadku braku oczyszczalni ścieków na terenie aglomeracji)

Końcowy punkt zrzutu:	
Nazwa aglomeracji, do której będą odprowadzane ścieki: .....	Współrzędne geograficzne końcowego punktu zrzutu: ..... .....
Nazwa oraz typ oczyszczalni ścieków, do której będą odprowadzane ścieki komunalne: Ścieki powstające na terenie aglomeracji Złoty Stok są w całości oczyszczane w oczyszczalni ścieków w Płonicy	

## 6.4. Informacje o średniej dobowej ilości i jakości ścieków komunalnych powstających na terenie aglomeracji oraz ich składzie jakościowym.

Ilość ścieków komunalnych powstających na terenie aglomeracji [m <sup>3</sup> /d]: 197,2		
Wskaźnik	Wartość wskaźnika zanieczyszczeń	Uwagi
1	2	3
BZT <sub>5</sub> [mgO <sub>2</sub> /l]	310	.....
ChZT <sub>Cr</sub> [mgO <sub>2</sub> /l]	552	.....
Zawiesina ogólna [mg/l]	215	.....
Fosfor ogólny [mgP/l]	5	.....
Azot ogólny [mgN/l]	53	.....

## 6.5. Informacje o ilości i składzie jakościowym ścieków przemysłowych odprowadzanych przez zakłady do systemu kanalizacji zbiorczej.

Wykaz zakładów przemysłowych oraz określenie charakteru zakładów usługowych podłączonych do systemu kanalizacji zbiorczej:  
Do systemu kanalizacji zbiorczej nie są podłączone zakłady wytwarzające ścieki przemysłowe.

Ilość ścieków przemysłowych l(powstających w zakładach przemysłowych i usługowych), odprowadzanych do kanalizacji [m <sup>3</sup> /d] nie dotyczy		
Wskaźnik	Wartość wskaźnika zanieczyszczeń	Ładunek zanieczyszczeń odprowadzany w ciągu doby [g/d]
1	2	3
BZT <sub>5</sub> [mgO <sub>2</sub> /l]	.....	.....
ChZT <sub>Cr</sub> [mgO <sub>2</sub> /l]	.....	nie dotyczy
Zawiesina ogólna [mg/l]	.....	nie dotyczy
Fosfor ogólny [mgP/l]	.....	nie dotyczy
Azot ogólny [mgN/l]	.....	nie dotyczy
.....	.....	nie dotyczy

**6.6. Informacje o zakładach, których podłączenie do systemu kanalizacji zbiorczej jest planowane.**

Wykaz zakładów przemysłowych oraz określenie charakteru zakładów usługowych planowanych do podłączenia do systemu kanalizacji zbiorczej:  
 Nie planuję się podłączenia zakładów przemysłowych i usługowych.

Ilość ścieków przemysłowych odprowadzanych przez zakłady planowane do podłączenia do kanalizacji [m <sup>3</sup> /d]: nie dotyczy		
Wskaźnik	Wartość wskaźnika zanieczyszczeń	Ładunek zanieczyszczeń odprowadzany w ciągu doby przez zakłady planowane do podłączenia [g/d] <sup>8</sup>
1	2	3
BZT <sub>5</sub> [mgO <sub>2</sub> /l]	.....	.....
ChZT <sub>Cr</sub> [mgO <sub>2</sub> /l]	.....	nie dotyczy
Zawiesina ogólna [mg/l]	.....	nie dotyczy
Fosfor ogólny [mgP/l]	.....	nie dotyczy
Azot ogólny [mgN/l]	.....	nie dotyczy
.....	.....	nie dotyczy

**6.7. Uzasadnienie określonej dla aglomeracji równoważnej liczby mieszkańców.**

Wyszczególnienie:	RLM
Liczba mieszkańców korzystających z istniejącej sieci kanalizacyjnej (pkt 5.1 Tab. 1 kol. 4)	2670
Liczba mieszkańców, planowanych do przyłączenia do sieci kanalizacyjnej, na której wykonanie środki finansowe zostały pozyskane (pkt 5.1 Tab. 2 kol. 4)	0
Liczba mieszkańców planowanych do podłączenia do projektowanej sieci kanalizacyjnej (pkt 5.2.1 kol. 4 + pkt 5.2.2 kol. 4)	140
Liczba osób czasowo przebywających korzystających z sieci kanalizacyjnej (pkt 5.1 Tab. 1 kol. 5)	213

<sup>8</sup> Podać wyłącznie dla BZT<sub>5</sub>.

Liczba osób czasowo przebywających, planowanych do przyłączenia do sieci kanalizacyjnej, na której wykonanie środki finansowe zostały pozyskane (pkt 5.1 Tab. 2 kol. 5)	0
Liczba osób czasowo przebywających planowanych do podłączenia do projektowanej sieci kanalizacyjnej (pkt 5.2.1 kol. 5 + pkt 5.2.2 kol. 5)	0
Równoważna Liczba Mieszkańców wynikająca z dobowego ładunku ścieków odprowadzanych przez zakłady przemysłowe i usługowe korzystające z istniejącej sieci kanalizacyjnej [kol. 3 pkt 6.5 / 60 g/d]	0
Równoważna Liczba Mieszkańców wynikająca z dobowego ładunku ścieków, który będzie odprowadzanych przez zakłady przemysłowe i usługowe planowane do podłączenia do sieci kanalizacyjnej [kol. 3 pkt 6.6 / 60 g/d]	0
Liczba mieszkańców oraz osób czasowo przebywających na terenie aglomeracji, korzystających z indywidualnych systemów oczyszczania ścieków komunalnych (przydomowe oczyszczalnie ścieków, zbiorniki bezodpływowe), nie planowanych do podłączenia do sieci, określona na podstawie rejestrów prowadzonych przez gminę	0
<b>Równoważna Liczba Mieszkańców RLM (suma)</b>	<b>3023</b>

**7. Informacje o strefach ochronnych ujęć wody, występujących na obszarze aglomeracji, obejmujących tereny ochrony bezpośredniej i tereny ochrony pośredniej zawierające oznaczenie aktu prawa miejscowego lub decyzje ustanawiające te strefy oraz zakazy, nakazy i ograniczenia obowiązujące na tych terenach.**

Na terenie gminy Złoty Stok znajdują się dwa ujęcia wody w miejscowości Mąkolno i Złoty Stok (poza obszarem aglomeracji) dla których wyznaczono teren ochrony bezpośredniej.

**8. Informacje o obszarach ochronnych zbiorników wód śródlądowych, występujących na obszarze aglomeracji, zawierające oznaczenie aktu prawa miejscowego ustanawiającego te obszary oraz zakazy, nakazy i ograniczenia obowiązujące na tych obszarach.**

Na obszarze aglomeracji nie ma obszarów ochronnych zbiorników wód śródlądowych.

**9. Informacje o formach ochrony przyrody, występujących na obszarze aglomeracji, zawierające nazwę formy ochrony przyrody oraz wskazanie aktu prawnego uznającego określony obszar za formę ochrony przyrody.**

- na terenie projektowanej aglomeracji znajdują się otulina Śnieżnickiego Parku Krajobrazowego, Rozporządzenie Wojewody Dolnośląskiego Nr 6 z dnia 27 lutego 2008 r. w sprawie Śnieżnickiego Parku Krajobrazowego (Dz. Urz. z 2008 r. Nr 63, poz. 809).

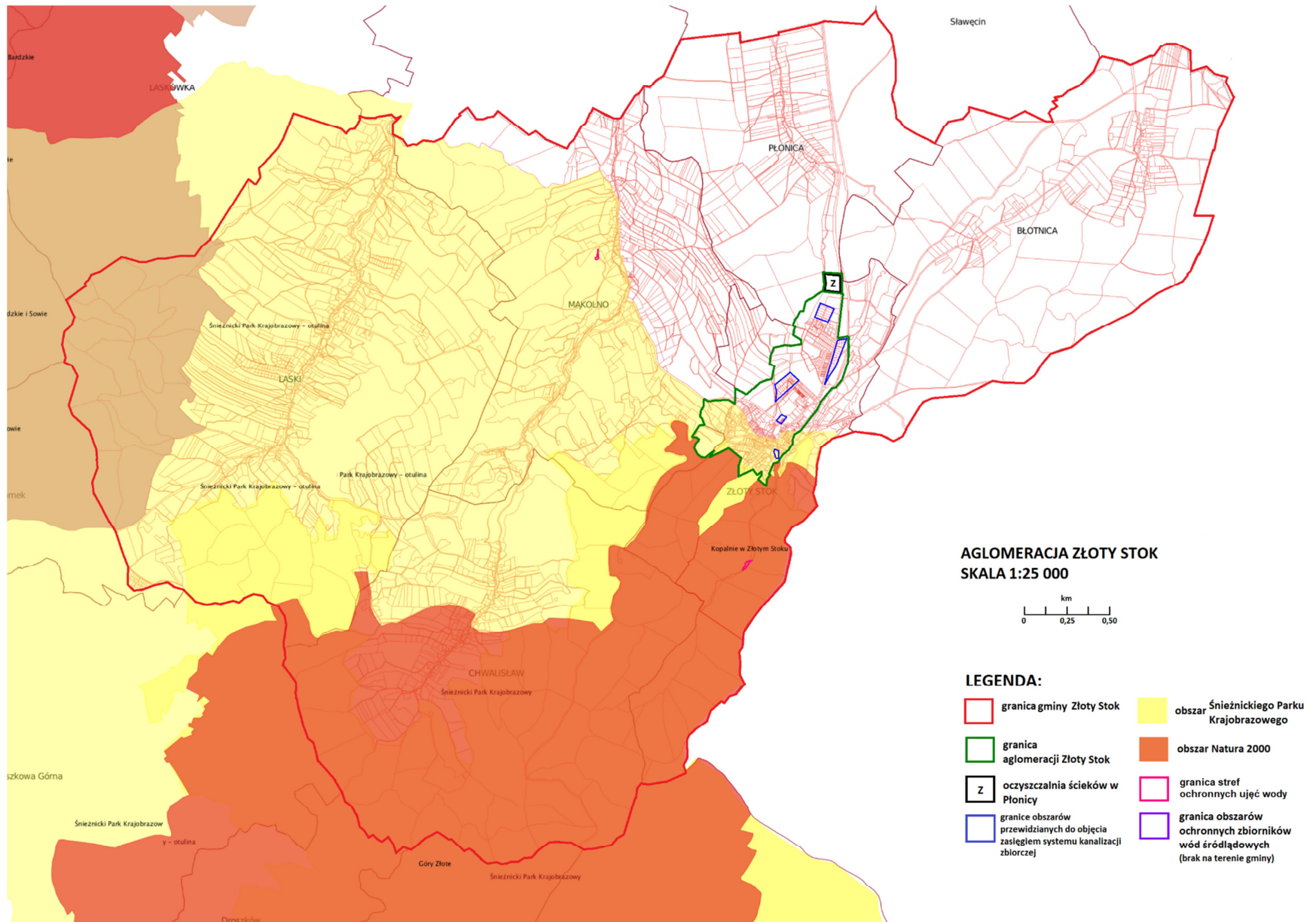
## 10. Poprawność wykonania części graficznej.

Lp.	Wyszczególnienie	Nie <sup>9</sup>	Tak <sup>12</sup>	Nie dotyczy <sup>12</sup>
1	2	3	4	5
1	Część graficzna została wykonana na mapie topograficznej w skali 1: 10 000, a w przypadku jej braku - w skali 1:25 000.		X	
2	Oznaczono granice obszaru proponowanej aglomeracji (obszar objęty i przewidziany do objęcia zasięgiem systemu kanalizacji zbiorczej).		X	
3	Oznaczono znajdujące się na terenie aglomeracji oczyszczalnie ścieków komunalnych, do których odprowadzane są (bądź odprowadzane będą) ścieki komunalne.		X	
4	Oznaczono granice administracyjne gminy / gmin zgodne z danymi z państwowego rejestru granic.		X	
5	Oznaczono granice stref ochronnych ujęć wody obejmujących tereny ochrony bezpośredniej i tereny ochrony pośredniej.		X	
6	Oznaczono granice obszarów ochronnych zbiorników wód śródlądowych.		X	
7	Oznaczono granice terenów objętych formami ochrony przyrody w rozumieniu ustawy z dnia 16 kwietnia 2004 r. o ochronie przyrody lub obszarów mających znaczenie dla Wspólnoty, znajdującego się na liście, o której mowa w art. 27 ust. 1 tej ustawy.		X	
8	Określono skalę planu w formie liczbowej i liniowej.		X	
9	Część graficzna została podpisana przez osobę upoważnioną do reprezentowania gminy (gminy wiodącej).		X	

Zaznaczenie jednej odpowiedzi „NIE” świadczy o niewłaściwym wykonaniu załącznika graficznego do wniosku o wyznaczenie obszaru i granic aglomeracji. Tak wykonany dokument – mapa nie może być podstawą do pozytywnego rozpatrzenia wniosku. Załącznik graficzny wymaga poprawienia. Odpowiedzi „NIE DOTYCZY” mogą wystąpić jedynie w wierszach Nr 5, 6 i 7.

<sup>9</sup> Znakiem „X” zaznaczyć właściwą odpowiedź.

Załącznik nr 2 do Uchwały Nr XI/87/2019  
Rady Miejskiej w Złotym Stoku z dnia 30 października 2019 r.



## Uzasadnienie

Zgodnie z art. 92 ustawy z dnia 29 lipca 2017 r. Prawo wodne (Dz. U. z 2018 r. poz. 2268 z późn. zm.) wójt, burmistrz lub prezydent miasta co 2 lata dokonuje przeglądu obszarów i granic aglomeracji wyznaczonych na podstawie art. 87 ust. 1, z uwzględnieniem kryterium ich utworzenia, o którym mowa w art. 86 ust. 1, oraz zaistniałych zmian równoważnej liczby mieszkańców w aglomeracji i w razie potrzeby informuje radę gminy o konieczności zmiany obszarów i granic aglomeracji.

Aglomeracja Złoty Stok wyznaczona została Rozporządzeniem Wojewody Dolnośląskiego z dnia 22 listopada 2006 r. w sprawie wyznaczenia aglomeracji: Głogów, Mościsko, Podgórzyn, Polanica-Zdrój, Świdnica, Udanin, Złoty Stok (Dz. Urz. Woj. Dol. Nr 252., poz. 3737, z 2008 r. Nr 2, poz. 135).

Aglomeracja Złoty Stok wymaga aktualizacji, ponieważ zaszła różnica pomiędzy RLM w uchwale, a RLMrz, która wynosiła ponad 5%. Spowodowane jest to czynnikiem demograficznym, gdyż zmniejsza się liczba mieszkańców na terenie aglomeracji. Ponadto planuje się przyłączenie nowych odbiorców do sieci kanalizacji sanitarnej.

Mając na uwadze powyższe, należy stwierdzić, iż podjęcie niniejszej uchwały jest uzasadnione.