

**UCHWAŁA NR XI/85/2019
RADY MIEJSKIEJ W ŻŁOTYM STOKU**

z dnia 30 października 2019 r.

w sprawie przystąpienia do sporządzenia zmiany studium uwarunkowań i kierunków zagospodarowania przestrzennego miasta i gminy Żłoty Stok w granicach części wsi Laski.

Na podstawie art.18 ust. 2 pkt 5 ustawy z dnia 8 marca 1990 r. o samorządzie gminnym (Dz.U. z 2019 r., poz.506 z późn. zm.) oraz art. 9 ust.1 i 2 ustawy z dnia 27 marca 2003 r. o planowaniu i zagospodarowaniu przestrzennym (Dz.U. z 2019 r., poz. 1945 z późn. zm.) **Rada Miejska w Żłotym Stoku uchwała, co następuje:**

§ 1. Przystępuje się do sporządzania zmiany studium uwarunkowań i kierunków zagospodarowania przestrzennego miasta i gminy Żłoty Stok dla wybranych terenów we wsi Laski.

§ 2. Granice opracowania określają załączniki graficzne do niniejszej uchwały:

- nr 1 obejmujący działki rolne o nr ewid. 530/1, 545/1, 545/2 i 541/6 położone w południowej części wsi,
- nr 2 obejmujący działki rolne nr 464, 465 położone w południowej części wsi.

§ 3. Zakres ustaleń zmiany studium będzie zgodny z art. 10 ust. 1 i 2 ustawy z dnia 27 marca 2003 r. o planowaniu i zagospodarowaniu przestrzennym.

§ 4. Wykonanie uchwały powierza się Burmistrzowi Żłotego Stoku.

§ 5. Uchwała wchodzi w życie z dniem podjęcia i podlega ogłoszeniu na tablicy ogłoszeń Urzędu Miejskiego w Żłotym Stoku.

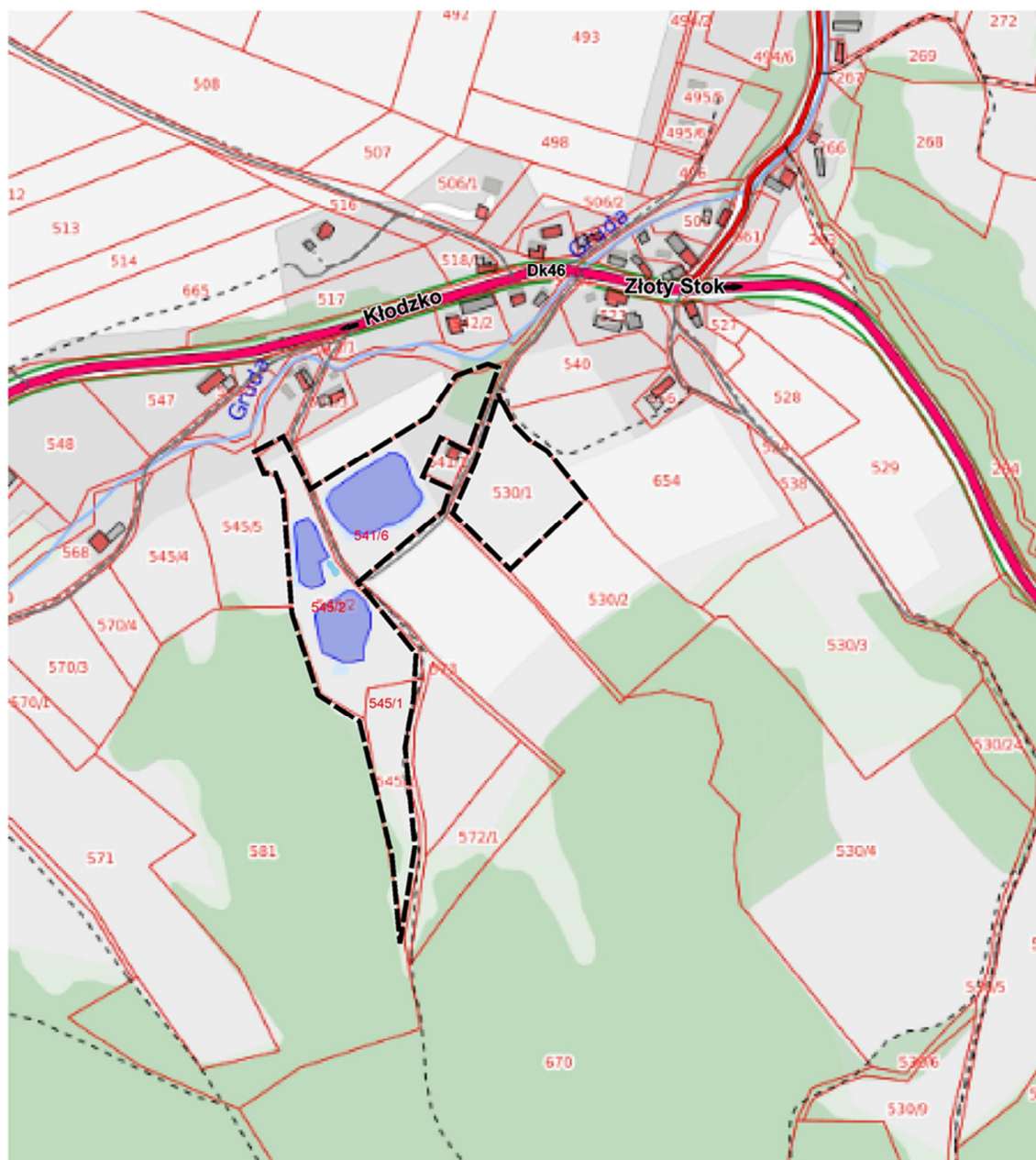
Przewodnicząca Rady

Elżbieta Ruszkowska

Wieś Laski

Mapa ewidencji gruntów w skali 1:5000

----- Granica opracowania zmiany studium



Wieś Laski

Mapa ewidencji gruntów w skali 1:5000



granica opracowania zmiany studium



Uzasadnienie

Propozycja dokonania zmiany studium uwarunkowań i kierunków zagospodarowania przestrzennego miasta i gminy Złoty Stok uchwalonego 12 grudnia 2000 r. została złożona przez właścicieli nieruchomości rolnych położonych w obrębie geodezyjnym Laski.

Obejmuje ona dwa tereny zlokalizowane w południowej części wsi. Jeden teren położony po południowej stronie drogi krajowej nr 46 obejmuje działki rolne nr 530/1, 545/1, 545/2 i 541/6 o łącznej powierzchni 3,54 ha. Natomiast drugi teren położony po północnej stronie drogi krajowej obejmuje dwie działki rolne nr 464 i 465 o łącznej powierzchni 7,31 ha, z których jedna (464) jest w części zabudowana. W granicach działek nr 545/2 i 541/6 znajdują się trzy zbiorniki wodne o różnej wielkości.

Wnioskodawcy, pragną przeznaczyć cały teren na cele rekreacyjne z możliwością realizacji pawilonowej zabudowy letniskowej oraz zabudowy mieszkalno-usługowej.

Zmiana obecnie obowiązującego studium uchwalonego w 2000 r. jest niezbędna z powodu dezaktualizacji wielu jego ustaleń, jak również konieczności dostosowania zapisów zmiany studium do znowelizowanego prawa.

Wieś Laski jest wciąż w kręgu dużego zainteresowania mieszkańców jak również inwestorów spoza gminy Złoty Stok.

Wprowadzone dotychczas zmiany prowadzą do dalszego wzmacniania funkcji rekreacyjnej, jako funkcji wiodącej we wsi Laski.

Opracowanie przedmiotowej zmiany studium oraz zawarte w niej ustalenia dadzą możliwość sporządzenia w przyszłości miejscowego planu zagospodarowania przestrzennego.