

UCHWAŁA NR XXVII/203/2013
RADY MIEJSKIEJ W ŻŁOTYM STOKU

z dnia 15 maja 2013 r.

w sprawie zmiany studium uwarunkowań i kierunków zagospodarowania przestrzennego gminy Żłoty Stok

Na podstawie art.18 ust.2 pkt 5 ustawy z dnia 8 marca 1990 r. o samorządzie gminnym (Dz. U. z 2001r. Nr 142 poz.1591, z późniejszymi zmianami) oraz art.12 ust.1 ustawy z dnia 27 marca 2003 r. o planowaniu i zagospodarowaniu przestrzennym (tekst jednolity: Dz. U. z 2012r. poz. 647) oraz w związku z uchwałą Rady Miejskiej w Żłotym Stoku Nr XIX/139/2012 z dnia 14 września 2012r. w sprawie przystąpienia do sporządzania zmiany studium uwarunkowań i kierunków zagospodarowania przestrzennego gminy Żłoty Stok, w granicach części wsi Błotnica – **Rada Miejska w Żłotym Stoku uchwała co następuje :**

§ 1. Uchwala się zmianę studium uwarunkowań i kierunków zagospodarowania przestrzennego gminy Żłoty Stok w obrębie wsi Błotnica w granicach działek ewidencyjnych nr 41/4 i 46/2.

§ 2. Integralną częścią niniejszej uchwały są następujące załączniki:

- 1) nr 1 ujednolicony tekst zmiany studium;
- 2) nr 2 ujednolicony rysunek zmiany studium;
- 3) nr 3 rozstrzygnięcie o sposobie rozpatrzenia uwag zgłoszonych w trakcie wyłożenia projektu zmiany studium do publicznego wglądu.

§ 3. Wykonanie uchwały powierza się Burmistrzowi Żłotego Stoku.

§ 4. Uchwała wchodzi w życie z dniem podjęcia.

Uzasadnienie do uchwały

Do prac nad zmianą obowiązującego studium uwarunkowań i kierunków zagospodarowania przestrzennego gminy Złoty Stok, przystąpiono po podjęciu przez Radę Miejską uchwały Nr XVII/127/2012 z dnia 31 maja 2012r.

Zgodnie z procedurą planistyczną określoną w ustawie o planowaniu i zagospodarowaniu przestrzennym, zebrano niezbędne wnioski zainteresowanych organów. Wnioski te oraz analiza inwentaryzacji przyrodniczej gminy Złoty Stok posłużyły do opracowania projektu zmiany studium w formie ujednoliconego rysunku i tekstu.

Następnie zgodnie z nową ustawą z dnia 3 października 2008r. o udostępnieniu informacji o środowisku i jego ochronie, udziale społeczeństwa w ochronie środowiska oraz o ocenach oddziaływania na środowisko, sporządzono stosowną prognozę oddziaływania na środowisko.

W toku dalszych prac uzyskano wszystkie pozytywne opinie i uzgodnienia projektu zmiany studium.

W trakcie wyłożenia projektu zmiany studium wraz z prognozą oddziaływania na środowisko do publicznego wglądu, nie zgłoszono żadnych uwag do przedłożonego dokumentu

TEKST ZMIANY STUDIUM

Zmiana studium uwarunkowań i kierunków zagospodarowania przestrzennego gminy Złoty Stok w obszarze części wsi Błotnica

2.1.1. Podstawa sporządzenia zmiany studium

- 1) **Uchwała nr XIX/139/2012 Rady Miejskiej w Złotym Stoku z dnia 14 września 2012r. w sprawie przystąpienia do sporządzenia zmiany studium uwarunkowań i kierunków zagospodarowania przestrzennego gminy Złoty Stok w granicach części terenu wsi Błotnica.**
- 2) **Ustawa z dnia 27 marca 2003 r. o planowaniu i zagospodarowaniu przestrzennym (tekst jednolity : Dz. U. z 2012r. poz. 647).**
- 3) **Rozporządzenie Ministra Infrastruktury z dnia 28 kwietnia 2004 r. w sprawie zakresu projektu studium uwarunkowań i kierunków zagospodarowania przestrzennego gminy (Dz. U. Nr 118, poz. 1233)**
- 4) **Ustawa z dnia 8 marca 1990 r. o samorządzie gminnym (Dz. U. z 2001 r. Nr 142, poz. 1591, z późn.zm.)**
- 5) **Ustawa z dnia 16 kwietnia 2004 r. o ochronie przyrody (jednolity tekst : Dz.U. z 2009r. Nr 151, poz. 1220 z późn.zm).**
- 6) **Ustawa z dnia 27 kwietnia 2001 r. Prawo ochrony środowiska (Dz. U. z 2008 r. Nr 25, poz. 150, z późn.zm.)**
- 7) **Ustawa z dnia 3 lutego 1995 r. o ochronie gruntów rolnych i leśnych (jednolity tekst Dz. U. z 2004 r. Nr 121, póź. 1266, z późn.zm.)**
- 8) **Ustawa z dnia 23 lipca 2003 r. o ochronie zabytków i opiece nad zabytkami (Dz. U. Nr 162, póź. 1568, z późn.zm.)**
- 9) **Ustawa z dnia 18 marca 2012r. o zmianie ustawy o ochronie zabytków i opiece nad zabytkami oraz o zmianie innych ustaw (Dz.U. Nr 75 poz. 474).**
- 10) **Ustawa z dnia 21 marca 1985 r. o drogach publicznych (jednolity tekst : Dz.U. z 2007r. Nr 19 poz. 115 z późn.zm.).**
- 11) **Ustawa z dnia 10 kwietnia 2003 r. o szczególnych zasadach przygotowania i realizacji inwestycji w zakresie dróg krajowych (Dz. U. Nr 80, poz. 721, z późn.zm.)**
- 12) **Ustawa z dnia 17 maja 1989 r.- Prawo geodezyjne i kartograficzne (Dz.U. z 2005 r Nr240.poz.2027 z późn.zm.)**
- 13) **Ustawa z dnia 18 lipca 2001 r. Prawo wodne (jednolity tekst : Dz.U. z 2012r. Nr 145.)**
- 14) **Ustawa z dnia 4 lutego 1994 r. Prawo geologiczne i górnicze (jednolity tekst :Dz. U. z 2005 r. Nr 228, poz. 1947 z późn.zm.)**
- 15) **Ustawa z dnia 7 czerwca 2001 r. o zbiorowym zaopatrzeniu w wodę i zbiorowym**

- odprowadzaniu ścieków (Dz. U. z 2006 r. Nr 123, poz. 858 z późn.zm.)
- 16) Ustawa z dnia 27 kwietnia 2001 r. o odpadach (Dz. U. z 2010r Nr 185, poz. 1243, z późn.zm.).
 - 17) Ustawa z dnia 13 września 1996 r. o utrzymaniu czystości i porządku w gminach (jednolity tekst z 2008r. Dz. U. Nr 5, poz. 236, z późn.zm.)
 - 18) Ustawa z dnia 10 kwietnia 1997 r. Prawo energetyczne (Dz. U. z 2006 r. Nr 89, poz. 625 z późn.zm.)
 - 19) Ustawa z dnia 30 września 1991 r. o lasach (jednolity tekst z 2005r. Dz. U. Nr 45, poz. 435 z późn.zm.)
 - 20) Ustawa z dnia 21 sierpnia 1997 r. o gospodarce nieruchomościami (Dz. U. z 2004 r. Nr 261, póź. 2603, z późn.zm.)
 - 21) Ustawa z dnia 3 października 2008r. o udostępnieniu informacji o środowisku i jego ochronie, udziale społeczeństwa w ochronie środowiska oraz o ocenach oddziaływania na środowisko (Dz.U. z 2008r. Nr 199 poz. 1227 z późn.zm.).
 - 22) Ustawa z dnia 3 października 2008r. o zmianie ustawy o ochronie przyrody oraz niektórych innych ustaw (Dz.U. z 2008r. Nr 201 poz. 1237).
 - 23) Ustawa z dnia 13 kwietnia 2007r. o zapobieganiu szkodom w środowisku i ich naprawie (Dz.U. Nr 75 poz. 493) zwana ustawą szkodową.
 - 24) Rozporządzenie Wojewody Dolnośląskiego Nr 6 z dnia 27 lutego 2008r. w sprawie Śnieżnickiego Parku Krajobrazowego (Dz.Urz. Woj.Doln. Nr 53 poz. 809)
 - 25) Rozporządzenie Ministra Środowiska z dnia 24 lipca 2006r. w sprawie warunków jakie należy spełnić przy wprowadzaniu ścieków do wód lub do ziemi oraz w sprawie substancji szczególnie szkodliwych dla środowiska wodnego (Dz.U. z 2006r. Nr 137 poz. 984 z późn.zm.)

Materiały pomocnicze:

- Inwentaryzacja Przyrodnicza Województwa Dolnośląskiego gmina Złoty Stok, Wojciech Fulica-Jankowski, Wrocław 2002r.
- Informacje z poszczególnych wydziałów Urzędu Miejskiego w Złotym Stoku.
- Informacje uzyskane w Starostwie Powiatowym w Ząbkowicach Śląskich.
- Wnioski zainteresowanych organów wojewódzkich i powiatowych.
- Plan gospodarowania wodami na obszarze dorzecza Odry zatwierdzony przez Radę Ministrów w dniu 22 lutego 2011r. (MP z 2011r. nr 40 poz. 451).

2.1.2. Forma opracowania zmiany studium

- 1) Zmianę studium, zgodnie z § 8 ust. 2 rozporządzenia Ministra Infrastruktury z dnia 28 kwietnia 2004 r. w sprawie zakresu projektu studium uwarunkowań i kierunków zagospodarowania przestrzennego gminy (Dz. U. Nr 118, póź. 1233) sporządzono w formie ujednoliconego tekstu i rysunku studium, z wyróżnieniem wprowadzonej zmiany.

- 2) **Z uwagi na to, że obowiązujące studium opracowano w roku 2000 zaszła obecnie konieczność przepisania tekstu studium i sporządzenia jego w technice elektronicznej.**

2.1.3. Uwarunkowania rozwoju przestrzennego obszaru położonego w granicach zmiany studium

- 1) Uwarunkowania wynikające z dotychczasowego przeznaczenia, zagospodarowania i uzbrojenia terenu.

Teren objęty granicami zmiany studium użytkowany jest rolniczo i w planie zagospodarowania przestrzennego gminy przeznaczony jest do dalszego użytkowania rolniczego. Przez teren przebiega linia elektroenergetyczna 20 kV oraz wzdłuż drogi powiatowej biegnie nitka wodociągu wiejskiego.

Ważnym elementem stymulującym rekreacyjny rozwój wsi jest położenie Błotnicy w sąsiedztwie nowo zrealizowanego zbiornika wodnego "Topola" i innych akwenów wodnych.

- 2) Uwarunkowania historyczne.

Wieś o rodowodzie średniowiecznym, do 1810r. należała do Opactwa w Kamieńcu Ząbkowickim. Po kasacie zakonu w 1810r. dobra przeszły na własność Księżnej Marianny Orańskiej. Około połowy XIX wieku w Lotnicy znajdował się kościół z dobrem parafialnym i lasem, szkoła katolicka wzniesiona w 1816r. oraz 104 budynki mieszkalne zamieszkiwane przez 566 mieszkańców. Błotnica była dość dużą wsią której rozwój przebiegał w oparciu o rolnictwo i gospodarkę leśną. W centrum wsi w miejscu skrzyżowania dróg ze Złotego Stoku do Paczkowa, Kamieńca Ząbkowickiego i Kamienicy zlokalizowany jest zespół folwarczny, ukształtowany w początkach XIX wieku i na przełomie XIX i XX wieku. W skład zespołu wchodzi część reprezentacyjna – dom zarządcy folwarku i gospodarza – budynek gospodarczy, spichlerz i trzy chlewy.

- 3) Uwarunkowania przyrodnicze.

Teren zmiany studium położony jest w środkowej części arealów wsi Błotnica, w obszarze rolnym rozdzielającym funkcjonujące odrębnie dwa zespoły wiejskiej zabudowy.

Jest to obszar Obniżenia Paczkowskiego obejmujący w obrębie Błotnicy tereny rolne i leśne położone na wysokości 230 – 270 m npm. Teren zmiany studium obejmuje niewielki fragment obniżenia, położony na wysokości 241 – 244 m npm.

W pobliżu przedmiotowego terenu znajduje się duży kompleks lasu mieszanego (sosna, dąb, brzoza, świerk) pokrywający łagodne wzgórza rozciągające się aż do granic wsi i gminy.

Wzdłuż południowo-wschodniej granicy zmiany studium płynie niewielki potok o nazwie Pusta. Jest to jednocześnie główny ciek wodny Błotnicy uchodzący wraz z Trującą (Złoty Potok) do Nysy Kłodzkiej.

- 4) Uwarunkowania związane z ochroną wartości przyrodniczych.

Cały obszar zmiany studium zgodnie opracowaną inwentaryzacją przyrodniczą gminy położony jest poza granicami Śnieżnickiego Parku Krajobrazowego i jego Otuliny. Ze względu na dotychczasowe rolnicze użytkowanie terenu, w granicach opracowywanej zmiany studium nie stwierdzono siedlisk zwierząt chronionych oraz występowanie stanowisk roślin chronionych. Istniejące obszary chronione to Śnieżnicki Park

Krajobrazowy oraz Specjalny Obszar Ochrony Siedlisk NATURA 2000 Góry Złote (PLH020096), położone w znacznej odległości od granic terenu objętego zmianą studium

Na terenie położonego po sąsiedzku kompleksu leśnego świat zwierzęcy reprezentowany jest głównie przez chronione i rzadkie gatunki płazów i gadów. Występuje tu między innymi : żaba wodna, ropucha szara, ropucha zielona, żaba trawna i jaszczurka żyworodna. Gatunki te związane są z terenami podmokłymi w sąsiedztwie cieków wodnych, między innymi potoku Pusta, ponadto wśród ptaków należy zaznaczyć występowanie takich gatunków jak :krzyżodziób świerkowy i kłaskawka. Chroniony świat roślinny nie tak bogaty jak na terenach górskich gminy reprezentowany jest głównie przez wawrzynek wilczyko i bluszcz pospolity.

Wieś Błotnica położona jest w granicach chronionego zbiornika wód podziemnych nr 338, „Subzbiornik Paczków-Niemodlin. Jest to zbiornik porowy w osadach trzeciorzędowych (piaski , żwiry, ropy i gliny) zalegających na starym krystalicznym podłożu. Średnia głębokość wód głębinowych 80-150 m. Jest on źródłem zaopatrzenia w wodę pitną części obszaru województwa dolnośląskiego i opolskiego.

Ponadto do chronionych wartości przyrodniczych należy zaliczyć:

- Zasoby wód głębinowych „Błotnica Górna” doraźnie wykorzystywane w lokalnych ujęciach.
- Lasy ochronne grupy I-szej.

5) Uwarunkowania rolnicze

Granice zmiany studium objęto działki rolne nr 41/4 i 46/2 o powierzchni około 6 ha. Około 20% powierzchni zostanie wykorzystane na cele budowlane. Pozostała część to łąki i grunty orne IV i V klasy bonitacyjnej, które stanowią będą naturalne zaplecze uprawowe dla gospodarstwa agroturystycznego.

6) Uwarunkowania związane z ukształtowaniem terenu.

Ukształtowanie terenu nie stwarza żadnych przeszkód w realizacji proponowanych zamierzeń. Teren jest prawie płaski, lekko nachylony w kierunku północno-wschodnim. Różnica wysokości pomiędzy najwyższą położoną częścią terenu, a najniższym punktem wynosi 3 m.

7) Uwarunkowania komunikacyjne.

Teren zmiany studium obsługują : zmodernizowana droga powiatowa nr 3193D oraz drogi lokalne nr 40 i 47/3 włączone do drogi powiatowej.

8) Uwarunkowania wynikające z stanu wyposażenia w urządzenia i sieci uzbrojenia technicznego.

W chwili obecnej przedmiotowy teren pozbawiony jest uzbrojenia w podstawowe sieci z możliwością jego wyposażenia.

Przez teren zmiany studium przebiega linia elektroenergetyczna średniego napięcia do stacji transformatorowej R743-11 położonej w centrum wsi Błotnica. Dla zapewnienia dostawy energii elektrycznej niezbędna będzie realizacja nowej linii elektrycznej niskiego napięcia. Po przeciwnej stronie drogi powiatowej przebiega wodociąg wiejski o średnicy 100mm zaopatrujący wszystkie części wsi Błotnica w wodę pitną. Oparty jest o

dostawę wody z systemu sudeckiego (nitka Kamieniec Z. – Złoty Stok z zbiornikiem wyrównawczym położonym we wsi Płonica).

9) Uwarunkowania kulturowe.

Teren zmiany studium położony jest poza historycznym układem osadniczym (500-600 m od najbliższego domostwa). W najbliższym sąsiedztwie brak jest udokumentowanych śladów historycznej kultury materialnej. Najbliższe stanowisko archeologiczne znajduje się w pobliżu środkowej części wsi, w odległości 1000m od granic przedmiotowego terenu. Teren zmiany studium położony jest więc poza ustaloną w miejscowym planie zagospodarowania przestrzennego gminy dla Błotnicy strefą OW ochrony archeologicznej obejmującej północną część wsi posiadającą średniowieczną genezę osadniczą, potwierdzoną w historycznych źródłach.

Strefą „B” ochrony konserwatorskiej ob. Jęty jest zespół folwarczny z przełomu XIX i XX wieku usytuowany w centralnej części wsi.

Wieś nie posiada obiektów zabytkowych wpisanych do rejestru.

Do gminnego wykazu zabytków wpisano : zespół folwarczny, kaplicę, budynki gospodarcze i mieszkalne z XIX wieku (nr 33, 15 i 18).

Ponadto dla Obszaru AZP 93-57 we wsi Błotnica ujęto trzy stanowiska archeologiczne : nr 13 – grodzisko i nr 14 i 15 – osada otwarta. Dla stanowiska nr 13 wyznaczono strefę „W” ochrony archeologicznej.

10) Uwarunkowania własnościowe.

Całość terenu objęta zmianą studium pozostaje w prywatnym władaniu przyszłego inwestora gospodarstwa agroturystycznego.

2.1.4. Kierunki zmian w strukturze przestrzennej gminy oraz w przeznaczeniu terenów objętych zmianą studium

Zmiana studium wprowadza w obszar wsi Błotnica nowy teren przeznaczony do zainwestowania i zagospodarowania na cele związane z rekreacją. Teren zmiany studium wydziela się w rysunku zmiany studium czarną linią i oznacza się symbolem literowym „US”. W ramach tego ustalenia nastąpi wzbogacenie istniejącej struktury przestrzennej wsi o gospodarstwo agroturystyczne związane z hodowlą koni.

Realizacja wyżej określonego zamierzenia zgodna jest z przyjętą funkcją dla wsi Błotnica i wpisuje się w ustalenia strategii gminnej. Projektowana zmiana studium nie koliduje z pozostałymi zapisami studium, wzbogacając dotychczasowe formy zagospodarowania wsi, która ulega systematycznemu przekształcaniu z wsi rolniczej na wieś o wiodącej funkcji rekreacyjnej opartej między innymi o nowo zrealizowany zbiornik wodny Topola i atrakcyjne położenie wśród lasów.

2.1.5. Kierunki i wskaźniki dotyczące zagospodarowania oraz użytkowania terenów objętych zmianą studium, w tym tereny wyłączone spod zabudowy.

Dla terenu objętego zmianą studium ustala się następujące zasady zagospodarowania i użytkowania : gospodarstwo agroturystyczne związane z hodowlą koni.

W ramach tego przedsięwzięcia zostaną zrealizowane między innymi : obiekt lub obiekty mieszkalno- gastronomiczne, obiekty gospodarcze w tym stajnie dla koni, oraz obiekty związane z rekreacją konną (ujeżdżalnia i tp.).

Znaczną część terenu przeznaczają się na wybiegi dla koni w tym również służące do jazdy na

koniach.

Wszystkie obiekty budowlane mieszkalno-usługowe należy realizować jako budynki jednokondygnacyjne z użytkowym poddaszem. Pozostałe obiekty w tym gospodarcze należy realizować jako jednokondygnacyjne z poddaszem lub bez poddasza. Projektowane obiekty budowlane swoimi gabarytami, wystrojem i detalem architektonicznym oraz stosowanymi materiałami budowlanymi i wykończeniowymi winny nawiązywać do istniejącej zabudowy wsi.

2.1.6. Obszary oraz zasady ochrony środowiska i jego zasobów, ochrony przyrody i krajobrazu kulturowego

- 1) **Teren objęty zmianą studium położony jest we wsi Błotnica poza granicami wiejskiej strefy osadniczej rozciągniętej wzdłuż głównej drogi powiatowej. Jest to obszar użytkowania rolniczego obejmujący zagospodarowane grunty orne i łąki.**
- 2) **Wprowadzana zmiana studium ma umożliwić budowę gospodarstwa agroturystycznego powiązanego z hodowlą koni.**
- 3) **Wprowadzana zmiana nie zmieni charakteru wsi a proponowana niska zabudowa mieszkalna, usługowa i gospodarcza realizowana będzie zgodnie z wymogami, określonymi w przepisach odrębnych, co nie spowoduje uszczerplenia wartości przyrodniczych terenu. Jest to ważne ze względu na położenie terenu w atrakcyjnym przyrodniczo i klimatycznie obszarze.**
- 4) **Dla zapewnienia maksymalnej ochrony środowiska i jego zasobów należy dodatkowo zastosować się do ustaleń zawartych w punkcie 2.1.8 niniejszego tekstu „infrastruktura techniczna”.**

2.1.7. Obszary i zasady ochrony dziedzictwa kulturowego i zabytków oraz dóbr kultury współczesnej

Na obszarze objętym zmianą studium nie występują obiekty dziedzictwa kulturowego, zabytki i dobra kultury współczesnej. W związku z powyższym nie wyznaczono stref ochrony konserwatorskiej i archeologicznej.

2.1.8. Kierunki rozwoju systemów komunikacji i infrastruktury technicznej.

Komunikacja

Dojazd do terenu zmiany studium zapewnia główna droga wiejska, określona w planie gminy jako droga zbiorcza oznaczona symbolem KZ. Dojazd do gospodarstwa agroturystycznego zapewnią również drogi lokalne oznaczone nr geodezyjnym 40 i47/3dr. Drogi te ze względu na gruntową nawierzchnię wymagają utwardzenia i modernizacji.

Infrastruktura techniczna

Teren zmiany studium położony jest poza obszarem istniejącej zabudowy wiejskiej. Przy rozwiązywaniu niezbędnych mediów należy stosować następujące zasady :

- **ogrzewanie obiektów wyłącznie z zastosowaniem w lokalnej kotłowni paliw ekologicznych.**

- zaopatrzenie w wodę z istniejącego lokalnego ujęcia wody zlokalizowanego w granicach terenu zmiany studium w postaci studni wierconej lub z istniejącego wiejskiego wodociągu,
- odprowadzenie ścieków bytowych do przydomowej oczyszczalni ścieków.
- składowanie odpadów stałych w specjalnych pojemnikach w miejscach wyznaczonych.
- zaopatrzenie w energię elektryczną w oparciu o projektowaną linię niskiego napięcia.

2.1.9. Obszary, na których rozmieszczone będą inwestycje celu publicznego o znaczeniu lokalnym

Na obszarze objętym zmianą studium do inwestycji celu publicznego o znaczeniu lokalnym będą należały modernizowane drogi lokalne.

2.1.10. Obszary, na których rozmieszczone będą inwestycje celu publicznego o znaczeniu ponadlokalnym zgodnie z ustaleniami planu zagospodarowania przestrzennego województwa i ustaleniami programów, o których mowa w art. 48 ust 1

Na obszarze objętym zmianą studium brak jest ustalonych inwestycji celu publicznego o znaczeniu ponadlokalnym.

2.1.11. Obszary, na których obowiązkowe jest sporządzenie miejscowego planu zagospodarowania przestrzennego na podstawie przepisów odrębnych, w tym obszary wymagające przeprowadzenia scaleń i podziałów nieruchomości, a także obszary rozmieszczenia obiektów handlowych wielkopowierzchniowych oraz obszary przestrzeni publicznej.

Na obszarze objętym zmianą studium nie występują obszary, na których obowiązkowe jest sporządzenie miejscowego planu zagospodarowania przestrzennego na podstawie przepisów odrębnych, w tym obszary wymagające scaleń i podziałów nieruchomości, a także obszary rozmieszczenia obiektów handlowych wielkopowierzchniowych oraz obszary przestrzeni publicznej.

2.1.12. Obszary, dla których gmina zamierza sporządzić miejscowy plan zagospodarowania przestrzennego, w tym obszary wymagające zmiany przeznaczenia gruntów rolnych i leśnych na cele nierolnicze i nieleśne

1) Dla obszaru objętego zmianą studium lub jego części gmina zamierza sporządzić miejscowy plan zagospodarowania przestrzennego.

2) Na obszarze objętym zmianą studium grunty rolne i leśne wymagające zmiany przeznaczenia na cele nie rolne i nieleśne nie występują

2.1.13 Kierunki i zasady kształtowania rolniczej i leśnej przestrzeni produkcyjnej

Teren zmiany studium położony jest poza głównymi obszarami gminnej rolniczej i leśnej przestrzeni produkcyjnej.

2.1.14. Obszary narażone na niebezpieczeństwo powodzi i osuwania się mas ziemnych

Na obszarze objętym zmianą studium nie występują tereny narażone na niebezpieczeństwo powodzi i osuwania się mas ziemnych

2.1.15. Obiekty lub obszary, dla których wyznacza się w złożu kopaliny filar ochronny

Na obszarze objętym zmianą studium obiekty i obszary, dla których w złożu kopaliny wyznacza się filar ochronny, nie występują.

2.1.16. Obszary pomników zagłady i ich stref ochronnych oraz obowiązujące na nich ograniczenia prowadzenia działalności gospodarczej 9 zgodnie z przepisami ustawy z dnia 7 maja 1999 r. o ochronie byłych hitlerowskich obozów zagłady (Dz. U. Nr 41, poz. 412 oraz z 2002 r. Nr 113, poz. 984 i Nr 153, poz. 1271)

Na obszarze objętym zmianą studium obszary pomników zagłady, o których mowa wyżej, nie występują.

2.1.17. Obszary wymagające przekształceń, rehabilitacji lub rekultywacji

Na obszarze objętym zmianą studium obszary wymagające przekształceń, rehabilitacji lub przekształceń nie występują

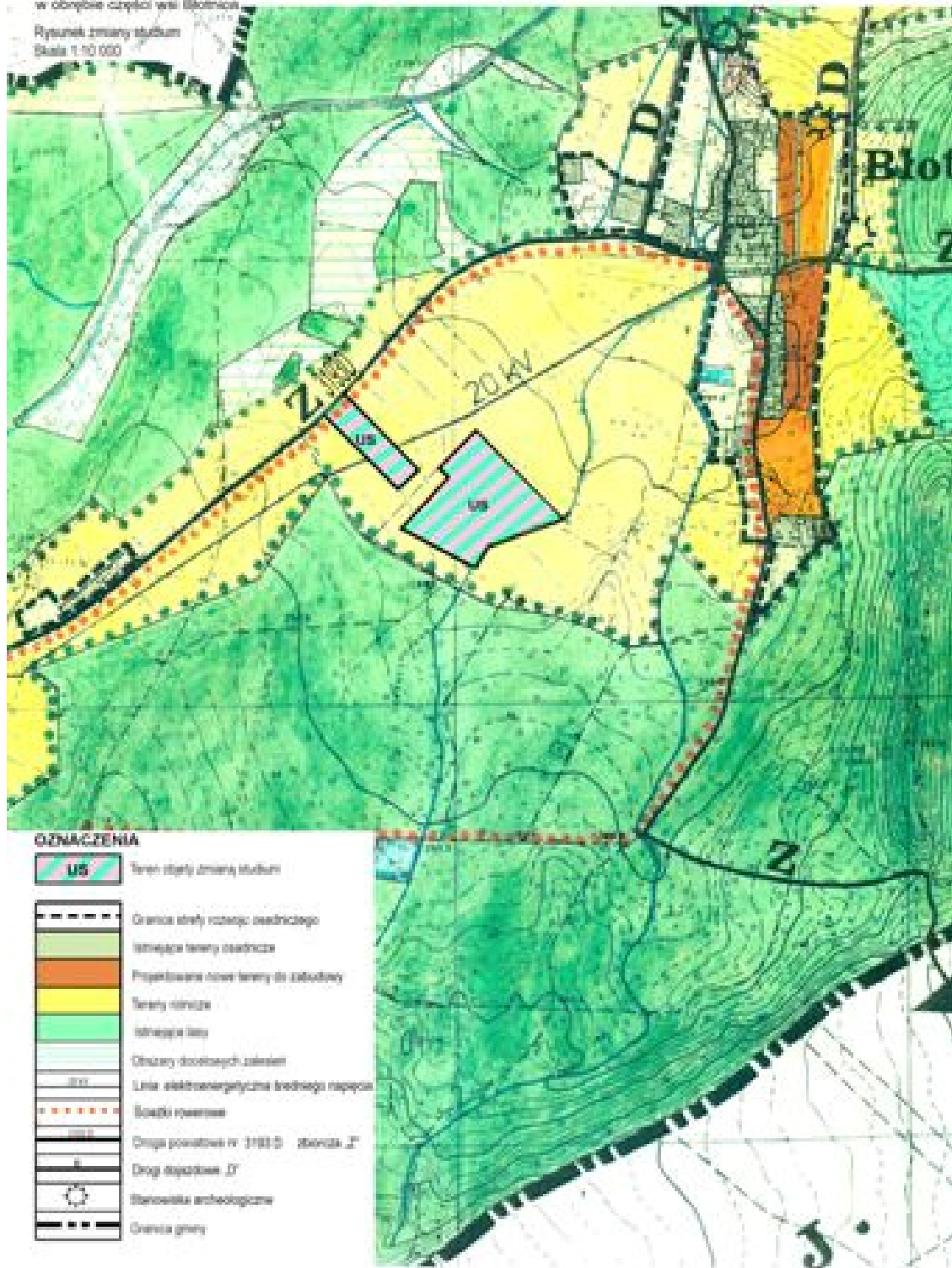
2.1.18. Granice terenów zamkniętych i ich stref ochronnych

Na obszarze objętym zmianą studium tereny zamknięte nie występują.

Złoty Stok - 2013 r.

**ZMIANA STUDIUM UWARUNKOWAŃ I KIERUNKÓW ZAGOSPODAROWANIA PRZESTRZENNEGO GMINY ZŁOTY STOK
w obrębie części wsi Błotnica**

Rysunek zmiany studium
Skala 1:10 000



Załącznik nr 3
do uchwały Nr XXVII/203/2013
Rady Miejskiej w Złotym Stoku
z dnia 15 maja 2013 r.

w sprawie uchwalenia zmiany studium uwarunkowań i kierunków zagospodarowania przestrzennego gminy Złoty Stok, w obrębie wsi Błotnica w granicach działek ewidencyjnych nr 41/4 i 46/2.

Rozstrzygnięcie
o sposobie rozpatrzenia uwag do projektu zmiany studium.

Na podstawie art. 12 ust.1 ustawy z dnia 27 marca 2003 r. o planowaniu i zagospodarowaniu przestrzennym (tekst jednolity Dz.U. z 2012r. poz.647) art.7 ust. 1 pkt 2 i 3 ustawy z dnia 8 marca 1990 r. o samorządzie gminnym (jednolity tekst: Dz.U. Nr 142 poz.1591 z 2001 r.) - Rada Miejska w Złotym Stoku rozstrzyga co następuje:

Z przebiegu opracowania projektu zmiany studium, a szczególnie wyłożenia tegoż projektu do publicznego wglądu i przeprowadzonej dyskusji publicznej wynika, iż na ręce Burmistrza Złotego Stoku nie złożono żadnych uwag. Potwierdza to stosowna tabela i protokół z dyskusji publicznej, zamieszczone w dokumentacji prac planistycznych.