

Zarządzenie Nr .....<sup>31</sup>/2014

Burmistrza Ziębic

z dnia .....<sup>31</sup> grudnia 2014 r.

**w sprawie planu audytu wewnętrznego na rok 2015 prowadzonego w Urzędzie  
Miejskim w Ziębicach oraz pozostałych jednostkach organizacyjnych  
Gminy Ziębice**

Na podstawie art. 30 ustawy z dnia 8.03.1990 r. o samorządzie gminnym (tj. Dz. U. 2013, poz. 594 ze zm.), na podstawie art. 274 ust. 3 w związku z art. 283 ust. 1 ustawy z dnia 27.08.2009 r. o finansach publicznych (tj. Dz. U. 2013, poz. 885 ze zm.), jak również na podstawie rozporządzenia Ministra Finansów z dnia 01.02.2010 r. w sprawie przeprowadzania i dokumentowania audytu wewnętrznego (Dz. U. 2010 Nr 21, poz. 108), zarządzam, co następuje:

§ 1. Zatwierdzam roczny plan audytu na rok 2015, stanowiący załącznik nr 1 do niniejszego zarządzenia.

§ 2. Wykonanie zarządzenia zlecam audytorowi wewnętrznemu - usługodawcy, zatrudnionemu w Urzędzie Miejskim w Ziębicach

§ 3. Zarządzenie wchodzi w życie z dniem podjęcia.

BURMISTRZ ZIĘBIC

  
Alicja Bira

**PLAN AUDYTU WEWNĘTRZNEGO PROWADZONEGO  
W URZĘDZIE MIEJSKIM W ZIĘBICACH ORAZ JEDNOSTKACH  
ORGANIZACYJNYCH GMINY ZIĘBICE  
NA ROK 2015**

Niniejszy plan audytu został przygotowany na podstawie art. 283 ustawy o finansach publicznych (Dz. U. 2009 Nr 157, poz. 1240 ze zm.) oraz na podstawie zapisów rozporządzenia Ministra Finansów w sprawie przeprowadzania i dokumentowania audytu wewnętrznego (Dz. U. 2010 Nr 21, poz. 108).

**1. Informacje istotne dla przeprowadzenia audytu wewnętrznego  
(wg stanu na dzień 16 grudnia 2014 r.)**

**Tab. 1**

1.	Nazwa jednostki, w której zatrudniony jest audytor wewnętrzny	Urząd Miejski w Ziębicach
2.	Podstawowe cele i obszary działania jednostek, w których audytor wewnętrzny prowadzi audyt wewnętrzny	Załącznik nr 1 do Planu audytu wewnętrznego na rok 2015
3.	Struktura organizacyjna jednostki, w której zatrudniony jest audytor wewnętrzny	Załącznik nr 2 do Planu audytu wewnętrznego na rok 2015
4.	Wykaz jednostek, w których audytor wewnętrzny prowadzi audyt wewnętrzny	1) Urząd Miejski w Ziębicach 2) Miejsko - Gminny Ośrodek Pomocy Społecznej 3) Ziębickie Centrum Kultury 4) Muzeum Sprzętu Gospodarstwa Domowego 5) Ośrodek Opieki i Oświaty 6) Szkoły i przedszkola prowadzone przez Gminę Ziębice
5.**	Kwota środków publicznych planowana do zgromadzenia przez jednostkę, w której jest zatrudniony audytor wewnętrzny, w roku objętym planem audytu	53.962.082,00 zł
	w tym: środków wymienionych w art. 5 ust.1 pkt 2 i 3 ustawy o finansach publicznych (Dz. U. 2009 Nr 157, poz. 1240 ze zm.)	0,00 zł
6.**	Planowana kwota wydatków i rozchodów środków publicznych jednostki, w której jest zatrudniony audytor wewnętrzny, w roku objętym planem audytu	54.547.856,59 zł
		2.204.236,00 zł deficyt: 585.774,59 zł

	w tym: środków wymienionych w art. 5 ust.1 pkt 2 i 3 ustawy o finansach publicznych (Dz. U. 2009 Nr 157, poz. 1240 ze zm.)	0,00 zł
7.	Liczba osób zatrudnionych w jednostce, w której zatrudniony jest audytor wewnętrzny,	55
8.	Liczba osób zatrudnionych na stanowisku audytora wewnętrznego	1
9.	Inne informacje istotne dla przeprowadzenia audytu wewnętrznego, uwzględniające specyfikę jednostki	W Urzędzie Miejskim w Ziębicach funkcjonują: 1) Wydziały i jako równorzędne komórki organizacyjne oraz Straż Miejska 2) Samodzielne stanowiska pracy funkcjonujące poza strukturą wydziałów Ponadto Gmina jest większościowym wspólnikiem dwóch spółek komunalnych: 1) Zakład Wodociągów i Kanalizacji w Ziębicach 2) Zakład Usług Komunalnych w Ziębicach

## 2. Analiza obszarów ryzyka

### 2.1. Charakterystyka obszarów poddawanych audytowi wewnętrznemu

Zgodnie z ustawą o finansach publicznych tekst jedn. (Dz. U. 2013, poz. 885 ze zm.) obszar poddawany audytowi wewnętrznemu będzie oceniany pod względem adekwatności, efektywności i skuteczności systemów zarządzania i kontroli ze szczególnym uwzględnieniem kontroli zarządczej. Ocena obejmuje zgodność prowadzonej działalności z przepisami prawa oraz obowiązującymi w jednostkach procedurami wewnętrznymi, jak również efektywność i gospodarność podejmowanych działań w zakresie systemów zarządzania i kontroli. Przedmiotem oceny jest także wiarygodność sprawozdań finansowych oraz sprawozdań z wykonania budżetu. W celu przeprowadzenia analizy ryzyka zidentyfikowano wszystkie możliwe obszary ryzyka. Podczas identyfikacji uwzględniono takie kryteria jak:

- 1) cele i zadania komórek organizacyjnych Urzędu Miejskiego wynikające z Regulaminu organizacyjnego
- 2) cele i zadania jednostek organizacyjnych Gminy opisane w dokumentacji wewnętrznej;
- 3) wyniki wcześniej przeprowadzonego audytu lub kontroli;
- 4) wrażliwość wykonywanych zadań;
- 5) przepisy prawne dotyczące działania komórek organizacyjnych;
- 6) wyniki oceny adekwatności, efektywności i skuteczności systemu kontroli zarządczej;
- 7) wewnętrzne i zewnętrzne czynniki ryzyka mające wpływ na realizację celów komórek organizacyjnych;
- 8) liczbę, rodzaj i wielkość dokonywanych operacji finansowych;
- 9) możliwość dysponowania przez Urząd lub jednostki organizacyjne Gminy środkami pochodzącymi ze źródeł zagranicznych, w tym środkami pomocowymi i strukturalnymi Unii Europejskiej, ze szczególnym uwzględnieniem wymogów dawcy,
- 10) liczbę i kwalifikacje pracowników komórek organizacyjnych Urzędu oraz jednostek organizacyjnych Gminy;
- 11) działania komórek organizacyjnych, które mogą wpływać na opinię publiczną;



- 12) sprawozdania finansowe oraz sprawozdania z wykonania budżetu;
- 13) opinie kierowników komórek organizacyjnych Urzędu Miejskiego oraz kierowników gminnych jednostek organizacyjnych w zakresie obszarów ryzyka.

**Wobec powyższego ustalono następujące obszary ryzyka:**

**Urząd Miejski:**

**Tab. 2**

Lp.	Zdefiniowane obszary ryzyka
1.	obsługa opłat za gospodarowanie odpadami komunalnymi
2.	przygotowanie przetargu na wyłonienie odbiorcy odpadów komunalnych
3.	prowadzenie zadań inwestycyjnych
4.	rozliczanie podatku VAT
5.	nadzór nad gospodarką odpadami, sprawozdawczość
6.	współpraca z ZUK Sp. z o.o. w Ziębicach
7.	wykonywanie budżetu
8.	wykorzystywanie funduszy zewnętrznych
9.	opracowywanie danych do projektu planu budżetu
10.	prowadzenie funduszu sołeckiego
11.	gospodarka komunalnymi zasobami lokali mieszkalnych i użytkowych
12.	prowadzenie projektu budowy wodociągów i kanalizacji na terenie Gminy
13.	pozyskiwanie kredytów i pożyczek oraz ich spłata
14.	finansowanie zadań z wydatków bieżących
15.	przygotowywanie i przekazywanie wszelkiego typu sprawozdawczości
16.	kontrola zarządcza w jednostkach organizacyjnych gminy
17.	komunikacja i wymiana informacji pomiędzy komórkami organizacyjnymi Urzędu
18.	informatyzacja Urzędu i systemy łączności
19.	ochrona spokoju i porządku publicznego w Gminie
20.	gospodarka finansowa jednostek organizacyjnych gminy
21.	wydawanie decyzji w indywidualnych sprawach z zakresu adm. publ.
22.	windykacja należności podatkowych i niepodatkowych
23.	naliczanie podatków lokalnych
24.	wieloletnia prognoza finansowa
25.	rozliczanie środków z funduszy zewnętrznych
26.	dochody własne
27.	ewidencja mienia komunalnego
28.	gospodarowanie gminnym zasobem nieruchomości
29.	prowadzenie GPPIRPA oraz GPPN
30.	przygotowanie i przeprowadzenie wyborów
31.	dotądki mieszkaniowe i energetyczne
32.	podział nieruchomości
33.	plany zagospodarowania przestrzennego
34.	udzielanie zamówień publicznych
35.	utrzymywanie dróg gminnych, ulic, placów i mostów
36.	ochrona danych osobowych
37.	składanie wniosków aplikacyjnych o fundusze zewnętrzne
38.	opłaty adjacencckie i planistyczne
39.	zarządzanie obiektami Urzędu
40.	sprzedaż nieruchomości gminnych
41.	wieczyste użytkowanie nieruchomości
42.	współpraca z ZWiK Sp. z o.o. w Ziębicach oraz ZUK Sp. z o.o. w Ziębicach
43.	wydawanie zezwoleń na sprzedaż alkoholu
44.	współpraca z organizacjami pozarządowymi

45.	opłaty administracyjne i pozostałe
46.	dostęp do informacji publicznej
47.	prowadzenie rejestru wyborców
48.	gospodarka materiałowa
49.	prowadzenie spraw p-poż i BHP w Urzędzie
50.	gospodarowanie odpadami zwierzęcymi
51.	utrzymanie targowisk i parkingów gminnych
52.	obsługa i finansowanie jednostek OSP
53.	rozpatrywanie interpelacji, skarg i wniosków
54.	wycinka drzew i krzewów
55.	użytkowanie wieczyste nieruchomości
56.	ochrona tajemnicy państwowej, służbowej
57.	ochrona przeciwpożarowa
58.	gospodarowanie ZFŚS
59.	prowadzenie ksiąg stanu cywilnego
60.	funkcjonowanie instrukcji obiegu dokumentów w Urzędzie
61.	prowadzenie archiwum zakładowego
62.	promocja i ochrona zdrowia
63.	ewidencja czasu pracy pracowników Urzędu
64.	prowadzenie postępowań o udzielenie zamówień publicznych
65.	ewidencjonowanie działalności gospodarczej
66.	ewidencja ludności i dowodów osobistych
67.	plany zarządzanie kryzysowego
68.	prowadzenie spraw osobowych
69.	administrowanie stroną WWW
70.	gospodarka kasowa urzędu

### Miejsko - Gminny Ośrodek Pomocy Społecznej:

Tab. 3

Lp.	Zdefiniowane obszary ryzyka
1.	Realizacja zadań zleconych i własnych
2.	Prowadzenie zamówienia publicznego, kontrola realizacji usług opiekuńczych
3.	Prowadzenie ksiąg rachunkowych i procedury kontroli wydatków
4.	Realizacja programu dożywiania dzieci
5.	Miejsca w placówkach opiekuńczo-wychowawczych wsparcia dziennego
6.	Kierowanie do domu pomocy społecznej i ponoszenie odpłatności za pobyt mieszkańca
7.	System kontroli zarządczej, dokumentacja
8.	Prowadzenie spraw kadrowych

### Ośrodek Opieki i Oświaty:

Tab. 4

Lp.	Zdefiniowane obszary ryzyka
1.	Prowadzenie ksiąg rachunkowych i procedury kontroli wydatków
2.	System kontroli zarządczej, dokumentacja wewnętrzna
3.	Obsługa finansowo - księgowej placówek oświatowych
4.	Zadania inwestycyjne i remontowe
5.	Wypłata wynagrodzeń dla nauczycieli i pracowników niepedagogicznych
6.	Organizacja dowozu dzieci do szkół i przedszkoli
7.	Prowadzenie stołówek szkolnych

8.	Pomoc materialna dla uczniów
9.	Organizacja imprez sportowo-rekreacyjnych i uroczystości gminnych
10.	Rozliczanie otrzymanych dotacji
11.	Dokształcanie nauczycieli oraz awans zawodowy
12.	Realizacja obowiązku szkolnego i obowiązku nauki
13.	Utrzymanie obiektów sportowych

### Ziębickie Centrum Kultury

Tab. 5

Lp.	Temat zadania audytowego
1.	Prowadzenie ksiąg rachunkowych i procedury kontroli kosztów
2.	System kontroli zarządczej, dokumentacja wewnętrzna
3.	Rozliczanie środków „unijnych”
4.	Organizacja i finansowanie imprez kulturalnych
5.	Wykorzystanie i rozliczenie dotacji od organizatora
6.	Prowadzenie spraw pracowniczych
7.	Wydatki inwestycyjne i remontowe
8.	Dochody własne
9.	Zarządzanie obiektami kulturalnymi (świetlice wiejskie)

### Muzeum Sprzętu Gospodarstwa Domowego

Tab. 7

Lp.	Temat zadania audytowego
1.	Prowadzenie ksiąg rachunkowych i procedury kontroli wydatków
2.	Inwentaryzacja muzealiów
3.	Prowadzenie spraw pracowniczych
4.	Obieg i ewidencja muzealiów (przemieszczenia, wypożyczenia, zwroty)
5.	Bezpieczeństwo zbiorów
6.	System kontroli zarządczej, dokumentacja wewnętrzna
7.	Organizacja zwiedzania
8.	Informacja naukowa oraz edukacja muzealna i regionalna

## 2.2. Metody analizy ryzyka

Na potrzeby niniejszego planu audytu mianem ryzyka określono możliwość wystąpienia dowolnego zdarzenia - działania lub braku działania, którego skutkiem może być:

- szkoda w majątku lub wizerunku Urzędu Miejskiego lub jednostek organizacyjnych Gminy,
- brak osiągnięcia wyznaczonych celów i zadań,
- utrata „szansy” - nie wykorzystanie możliwości, osiągnięcie niższego wyniku niż było to możliwe (brak gospodarności).

Aby poprawnie przeprowadzić ocenę ryzyka, pozwalającą uszeregować obszary ryzyka pod względem ich ważności (poziomu zagrożenia dla działania jednostek) przeprowadzono analizę ryzyka dla każdego zidentyfikowanego obszaru, w oparciu o czynniki ryzyka, dla których ustalono -



w skali czterostopniowej - wpływ na funkcjonowanie Urzędu i jednostek organizacyjnych Gminy w danym obszarze działalności. Czynniki ryzyka zostały pogrupowane w ograniczoną liczbę kategorii ryzyka, o następującej charakterystyce:

- 1) **Materialność / Istotność** – sytuacja finansowa jednostki, dochody i wydatki w skali roku, wielkość prowadzonych inwestycji, możliwość dysponowania przez jednostkę środkami pochodzącymi ze źródeł zagranicznych, zmiany w systemie księgowania, częste zmiany pracowników odpowiedzialnych za sprawozdania finansowe i budżetowe oraz prowadzenie spraw merytorycznych jednostki;
- 2) **Jakość zarządzania** – jakość kadry i struktura wewnętrzna (efektywność zatrudnienia), kwalifikacje pracowników i kadry kierowniczej, zakresy obowiązków, gospodarowanie zasobami ludzkimi, system przepływu informacji, postawa etyczna pracowników oraz ich nastawienie i motywacja do realizacji zadań;
- 3) **Kontrola zarządcza** – jakość funkcjonowania kontroli zarządczej, stosowanie pisemnych procedur w działalności merytorycznej jednostki, system ISO - jeśli istnieje, podział obowiązków, odpowiedzialności i uprawnień, autoryzacja oraz sprawowanie nadzoru;
- 4) **Czynniki zewnętrzne** – częsta zmiana przepisów, zmiana sytuacji gospodarczej, inflacja, stopy procentowe, oczekiwania społeczne, poziom satysfakcji klientów;
- 5) **Operacyjne czynniki ryzyka** – wielkość operacji finansowych, presja czasowa wykonania zadań, nakładanie nowych skomplikowanych zadań, doświadczenie zawodowe pracowników, jakość i bezpieczeństwo systemu informatycznego.

Dla każdej z wybranych kategorii ryzyka ustalono wagi, czyli znaczenie danej kategorii ryzyka. Wagi zostały znormalizowane, tj. suma wag wynosi 1,00 lub 100%. Wybrane kategorie ryzyka mają przynajmniej 10% (0,10) wpływ na badany obszar ryzyka. Wagi dla poszczególnych kategorii ustalone są przez audytora na podstawie profesjonalnego osądu. Iloczyn wartości wagi danej kategorii i wartości natężenia (wartość skali) przypisanego tej kategorii ryzyka, to ważona wartość ryzyka. Suma ważonych wartości ryzyka to ryzyko dla danej jednostki audytowanej.

Kategorie ryzyka					
Pkt.	Materialność / Istotność	Jakość zarządzania	Kontrola zarządcza	Czynniki zewnętrzne	Czynniki operacyjne (złożoność)
1	2	3	4	5	6
1 pkt.	Brak implikacji finansowych	Bardzo wysoka	Bardzo wysoka	Niski wpływ	Mąta
2 pkt.	Mąte implikacje finansowe	Wysoka	Wysoka	Umiarkowany	Średnia
3 pkt.	Duże implikacje finansowe	Umiarkowana	Zadawaląca	Wysoki	Duża
4 pkt.	Kluczowy system finansowy	Niska	Niska	Bardzo wysoki	Bardzo duża
Waga modelu					
Waga modelu	0,35	0,20	0,25	0,1	0,1

Przykładowe czynniki wpływające na ocenę	<ol style="list-style-type: none"> <li>1. Wielkość przepływów finansowych</li> <li>2. Liczba operacji</li> <li>3. Ryzyko straty w pojedynczej operacji</li> <li>4. Poziom kosztów jednostkowych</li> <li>5. Poziom jakości produktów/ usług</li> <li>6. Ryzyko szkody na wizerunku</li> </ol>	<ol style="list-style-type: none"> <li>1. Jakość kadr</li> <li>2. Motywacja pracowników</li> <li>3. Podział obowiązków</li> <li>4. Delegowanie uprawnień</li> </ol>	<ol style="list-style-type: none"> <li>1. Wnioski z poprzednich audytów i kontroli</li> <li>2. Podział obowiązków</li> <li>3. Jakość kadr/systemów</li> <li>4. Morale / rotacja kadr</li> <li>5. Istnienie procedur</li> </ol>	<ol style="list-style-type: none"> <li>1. Ilość zmian prawnych i organizacyjnych zachodzących i planowanych w systemie</li> <li>2. Wrażliwość stron</li> <li>3. Podatność na naciski</li> </ol>	<ol style="list-style-type: none"> <li>1. Złożoność wymagań, regulacji</li> <li>2. Liczba podsystemów</li> <li>3. Liczba realizowanych procedur</li> <li>4. liczba poziomów działania</li> <li>5. Jakość kadry</li> </ol>
--	---	---	--	---	---

Audytor wewnętrzny przypisał najwyższe wagi dla kryteriów *Materialność/ Istotność* oraz *Kontrola zarządcza* ze względu na fakt, iż:

- Im większa wartość operacji finansowych związanych z badanym obszarem lub obszarów powiązanych, tym większe mogą być konsekwencje finansowe wynikające z wadliwego działania systemu;
- Im słabsza jakość kontroli zarządczej, tym większe prawdopodobieństwo wystąpienia błędów i nieprawidłowości będących wynikiem spełnienia się ryzyka nieodłącznego. Ryzyko nieodłączne związane jest ze stopniem skomplikowania danego procesu (obszaru funkcjonowania jednostki), jego stabilnością, ważnością z punktu widzenia pozostałych obszarów.

Zidentyfikowane obszary ryzyka otrzymały w odniesieniu do każdego wyżej wymienionego kryterium określoną ilość punktów w skali od 1 do 4. Punkty zostały przydzielone w oparciu o profesjonalny osąd audytora, który przygotował plan audytu. W oparciu o przydzielone punkty, w ramach określonych kryteriów i przyjętych wag, wyznaczona została ocena ryzyka kryteriów według następującego wzoru:

$$\text{OCENA RYZYKA WG KRYTERIÓW} = \{[(\text{WAGA MATERIALNOŚĆ} * \text{LICZBA PUNKTÓW}) + (\text{WAGA JAKOŚĆ ZARZĄDZ.} * \text{LICZBA PUNKTÓW}) + (\text{WAGA KONTROLA WEWNĘTRZNA} * \text{LICZBA PUNKTÓW}) + (\text{WAGA CZYNNIKI ZEWN} * \text{LICZBA PUNKTÓW}) + (\text{WAGA CZYNNIKI OPERAC.} * \text{LICZBA PUNKTÓW}): 5\} * 100\%$$

Kolejnym etapem analizy ryzyka było uwzględnienie priorytetów nadanych dla każdego zadania audytowego przez Burmistrza Ziębic, oceniane w skali 1-4. W prezentowanym modelu przyznane dla priorytetu kierownictwa wagi wynoszą:

- niski (poziom ryzyka) – 0 tj. 100 %
- średni – 1 tj. 110%
- wysoki – 2 tj. 120%
- bardzo wysoki – 3 tj. 130%

Przy ocenie ryzyka uwzględniono również czynnik ryzyka, jakim jest czas, który upłynął od ostatniego audytu. W ciągu trzech lat prowadzenia audytu w Urzędzie Miejskim w Ziębicach oraz jednostkach organizacyjnych Gminy przeprowadzono pewną liczbę zadań zapewniających oraz czynności doradczych. Obszary ryzyka związane z tymi zadaniami nie są zasadniczo brane pod uwagę przy analizie ryzyka. Jeśli nie pojawią się nowe okoliczności mające wpływ na ocenę ryzyka, to do zamknięcia cyklu audytu nie będą prowadzone czynności sprawdzające w obszarach już zbadanych. W poprzednich latach przeprowadzono zadania audytowe, w Zakładzie Usług Komunalnych w Ziębicach, w tym również po jego przekształceniu w spółkę komunalną, w Urzędzie Miejskim w zakresie optymalizacji struktury organizacyjnej, jak też w Jednostce



Realizującej Projekt oraz po raz kolejny w Urzędzie Miejskim z zakresie zamówień publicznych. Dodatkowo prowadzono zadanie audytowe w Muzeum Sprzętu Gospodarstwa Domowego w Ziębicach w zakresie efektywności i skuteczności systemu kontroli zarządczej. Fakt wykonania tych zadań został uwzględniony w analizie ryzyka.

### **2.3. Wyniki analizy ryzyka**

Arkusz „Analiza ryzyka” dla komórek organizacyjnych Urzędu Miejskiego stanowi załącznik nr 3 do Planu audytu na rok 2015, a arkusz „Analiza ryzyka” dla jednostek organizacyjnych Gminy stanowi załącznik nr 4 do Planu audytu na rok 2015. Należy zaznaczyć, że w roku 2014 doszło do znaczącego ograniczenia obszarów ryzyka zarówno dla Urzędu Miejskiego, jak też dla jednostek organizacyjnych Gminy. Wynika to bezpośrednio z sytuacji ekonomicznej jednostki samorządu terytorialnego, która uniemożliwia prowadzenie większej liczby zadań inwestycyjnych. Zadania już prowadzone, w szczególności współfinansowane ze środków zewnętrznych wodociągowanie i kanalizowanie kolejnych miejscowości, uniemożliwiają rozwinięcie inwestycji w roku 2015. Dodatkowym czynnikiem który wzięto pod uwagę w analizie ryzyka jest fakt, że Rada Miejska Ziębic podjęła decyzję o wystąpieniu ze Związku Międzygminnego Oława – Ślęza, który w imieniu członków związku zorganizował przetarg na odbiór i zagospodarowanie odpadów. W roku 2015 zadania utrzymania czystości i porządku w Gminie (w formie organizacji przetargu i poniesienia kosztów) spadnie na Urząd Miejski. W związku z powyższym w analizie ryzyka brano pod uwagę jedynie te obszary, które będą „aktywne” w kontekście projektu uchwały budżetowej na rok 2015.

Należy zaznaczyć, że poważnym obszarem ryzyka jest utrzymanie czystości i porządku, na który składa się rozpiasanie i przeprowadzenie przetargu na wyłonienie firmy, podpisanie stosowanej umowy oraz nadzór nad jej realizacją. Drugim nurtem w tym obszarze będą sprawy związane z bieżącym utrzymywaniem aktualności deklaracji od mieszkańców Gminy, weryfikacja ich prawdziwości i poprawności, naliczenie obciążeń dla obywateli oraz prowadzenie rozliczeń i windykacji z tytułu opłat za odbiór i zagospodarowanie odpadów. Jednakże wszystkie te zadania będą dopiero realizowane w roku 2015 i kolejnych, stąd też nie jest celowe prowadzenie w tym obszarze zadania zapewnającego. Audytor planuje uczestnictwo w tych zadaniach, w miarę pojawiających się potrzeb, w ramach czynności doradczych.

### **2.4. Obszary ryzyka zidentyfikowane przez audytora wewnętrznego z określeniem szacowanego poziomu ryzyka w danym obszarze**

Po zastosowaniu algorytmu opisanego w poprzednich rozdziałach audytor określił prawdopodobieństwo wystąpienia poszczególnych zagrożeń w działalności Urzędu Miejskiego. Jak już zaznaczono wcześniej, podstawą analizy była wiedza i doświadczenie audytora, ale również wiedza kierowników poszczególnych komórek organizacyjnych urzędu wsparta profesjonalnym osądem Burmistrza. W celu ułatwienia oceny obszarów ryzyka zostały one uporządkowane pod kątem prawdopodobieństwa ich wystąpienia. Wyniki dla Urzędu Miejskiego zaprezentowano w Tab. 8.

Tab. 8

Lp.	Obszary ryzyka	Ocena Ryzyka	Priorytet Burmistrza	Ocena ryzyka po uwzględnieniu priorytetu Burmistrza	Ocena końcowa
1.	obsługa opłat za gospodarowanie odpadami komunalnymi	69,0%	130%	87,1%	87,08%
2.	przygotowanie przetargu na wyłonienie odbiorcy odpadów komunalnych	51,0%	130%	79,6%	79,58%
3.	prowadzenie zadań inwestycyjnych	51,0%	130%	79,6%	79,58%
4.	rozliczanie podatku VAT	53,0%	130%	76,3%	76,25%
5.	nadzór nad gospodarką odpadami, sprawozdawczość	51,0%	130%	75,4%	75,42%
6.	współpraca z ZUK Sp. z o.o. w Ziębicach	51,0%	130%	75,4%	75,42%
7.	wykonywanie budżetu	60,0%	120%	75,0%	75,00%
8.	wykorzystywanie funduszy zewnętrznych	49,0%	130%	74,6%	74,58%
9.	opracowywanie danych do projektu planu budżetu	58,0%	120%	74,2%	74,17%
10.	prowadzenie funduszu sołeckiego	47,0%	130%	73,8%	73,75%
11.	gospodarka komunalnymi zasobami lokali mieszkalnych i użytkowych	55,0%	120%	72,9%	72,92%
12.	prowadzenie projektu budowy wodociągów i kanalizacji na terenie Gminy	42,0%	130%	71,7%	71,67%
13.	pozyskiwanie kredytów i pożyczek oraz ich spłata	52,0%	120%	71,7%	71,67%
14.	finansowanie zadań z wydatków bieżących	59,0%	110%	70,4%	70,42%
15.	przygotowywanie i przekazywanie wszelkiego typu sprawozdawczości	49,0%	120%	70,4%	70,42%
16.	kontrola zarządcza w jednostkach organizacyjnych gminy	47,0%	120%	69,6%	69,58%
17.	komunikacja i wymiana informacji pomiędzy komórkami organizacyjnymi Urzędu	57,0%	110%	69,6%	69,58%
18.	informatyzacja Urzędu i systemy łączności	46,0%	120%	69,2%	69,17%
19.	ochrona spokoju i porządku publicznego w Gminie	46,0%	120%	69,2%	69,17%
20.	gospodarka finansowa jednostek organizacyjnych gminy	45,0%	120%	68,8%	68,75%
21.	wydawanie decyzji w indywidualnych sprawach z zakresu adm. publ.	45,0%	120%	68,8%	68,75%
22.	windykacja należności podatkowych i niepodatkowych	54,0%	110%	68,3%	68,33%
23.	naliczanie podatków lokalnych	54,0%	110%	68,3%	68,33%
24.	wieloletnia prognoza finansowa	42,0%	120%	67,5%	67,50%
25.	rozliczanie środków z funduszy zewnętrznych	51,0%	110%	67,1%	67,08%
26.	dochody własne	38,0%	120%	65,8%	65,83%
27.	ewidencja mienia komunalnego	47,0%	110%	65,4%	65,42%
28.	gospodarowanie gminnym zasobem nieruchomości	45,0%	110%	64,6%	64,58%
29.	prowadzenie GPPiRPA oraz GPPN	44,0%	110%	64,2%	64,17%



30.	przygotowanie i przeprowadzenie wyborów	53,0%	100%	63,8%	63,75%
31.	dotądki mieszkaniowe i energetyczne	33,0%	120%	63,8%	63,75%
32.	podział nieruchomości	53,0%	100%	63,8%	63,75%
33.	plany zagospodarowania przestrzennego	40,0%	110%	62,5%	62,50%
34.	udzielanie zamówień publicznych	40,0%	110%	62,5%	62,50%
35.	utrzymywanie dróg gminnych, ulic, placów i mostów	40,0%	110%	62,5%	62,50%
36.	ochrona danych osobowych	38,0%	110%	61,7%	61,67%
37.	składanie wniosków aplikacyjnych o fundusze zewnętrzne	38,0%	110%	61,7%	61,67%
38.	opłaty adjacencje i planistyczne	47,0%	100%	61,3%	61,25%
39.	zarządzanie obiektami Urzędu	33,0%	110%	59,6%	59,58%
40.	sprzedaż nieruchomości gminnych	43,0%	100%	59,6%	59,58%
41.	wieczyste użytkowanie nieruchomości	43,0%	100%	59,6%	59,58%
42.	współpraca z ZWIK Sp. z o.o. w Ziębicach	42,0%	100%	59,2%	59,17%
43.	wydawanie zezwoleń na sprzedaż alkoholu	42,0%	100%	59,2%	59,17%
44.	współpraca z organizacjami pozarządowymi	40,0%	100%	58,3%	58,33%
45.	opłaty administracyjne i pozostałe	40,0%	100%	58,3%	58,33%
46.	dostęp do informacji publicznej	40,0%	100%	58,3%	58,33%
47.	prowadzenie rejestru wyborców	39,0%	100%	57,9%	57,92%
48.	gospodarka materiałowa	38,0%	100%	57,5%	57,50%
49.	prowadzenie spraw p-poż i BHP w Urzędzie	37,0%	100%	57,1%	57,08%
50.	gospodarowanie odpadami zwierzęcymi	36,0%	100%	56,7%	56,67%
51.	utrzymanie targowisk i parkingów gminnych	35,0%	100%	56,3%	56,25%
52.	obsługa i finansowanie jednostek OSP	35,0%	100%	56,3%	56,25%
53.	rozpatrywanie interpelacji, skarg i wniosków	35,0%	100%	56,3%	56,25%
54.	wycinka drzew i krzewów	34,0%	100%	55,8%	55,83%
55.	użytkowanie wieczyste nieruchomości	34,0%	100%	55,8%	55,83%
56.	ochrona tajemnicy państwowej, służbowej	33,0%	100%	55,4%	55,42%
57.	ochrona przeciwpożarowa	33,0%	100%	55,4%	55,42%
58.	gospodarowanie ZFŚS	33,0%	100%	55,4%	55,42%
59.	prowadzenie ksiąg stanu cywilnego	32,0%	100%	55,0%	55,00%
60.	funkcjonowanie instrukcji obiegu dokumentów w Urzędzie	31,0%	100%	54,6%	54,58%
61.	prowadzenie archiwum zakładowego	31,0%	100%	54,6%	54,58%
62.	promocja i ochrona zdrowia	31,0%	100%	54,6%	54,58%
63.	ewidencja czasu pracy pracowników Urzędu	31,0%	100%	54,6%	54,58%
64.	prowadzenie postępowań o udzielenie zamówień publicznych	31,0%	100%	54,6%	54,58%



65.	ewidencjonowanie działalności gospodarczej	30,0%	100%	54,2%	54,17%
66.	ewidencja ludności i dowodów osobistych	30,0%	100%	54,2%	54,17%
67.	plany zarządzanie kryzysowego	30,0%	100%	54,2%	54,17%
68.	prowadzenie spraw osobowych	29,0%	100%	53,8%	53,75%
69.	administrowanie stroną WWW	28,0%	100%	53,3%	53,33%
70.	gospodarka kasowa urzędu	24,0%	100%	51,7%	51,67%

## 2.5. Obszary ryzyka ustalone ze względu na stopień ich ważności w jednostkach organizacyjnych Gminy

Do szacowania prawdopodobieństwa wystąpienia ryzyka w jednostkach organizacyjnych Gminy zastosowano ten sam algorytm. Należy zaznaczyć, że szacowanie ryzyka odbyło się na podstawie doświadczenia audytora wewnętrznego, który był wspomagany doświadczeniem i fachową wiedzą kierowników jednostek organizacyjnych Gminy. Ryzyka zostały również oszacowane priorytetem Burmistrza. Należy zaznaczyć, że w roku 2015 podstawowe znaczenie miał czas, który minął od ostatniego audytu lub kontroli w danej jednostce organizacyjnej. W przypadku jednostek w ogóle nie poddawanych audytowi lub kontroli Burmistrz Ziębic nadał najwyższy priorytet (130%), który miał podstawowe znaczenie przy wyznaczeniu zadań audytowych na rok 2015. Szczegóły zaprezentowano w kolejnych tabelach.

### 2.5.1. Miejsko - Gminny Ośrodek Pomocy Społecznej

Tab. 9

Lp.	Obszary ryzyka	Ocena Ryzyka	Priorytet Burmistrza	Ocena ryzyka po Uwzględnieniu priorytetu Burmistrza	Ocena końcowa
1.	Realizacja zadań zleconych i własnych	56,0%	100%	65,0%	65,00%
2.	Prowadzenie zamówienia publicznego, kontrola realizacji usług opiekuńczych	54,0%	100%	64,2%	64,17%
3.	Prowadzenie ksiąg rachunkowych i procedury kontroli wydatków	52,0%	100%	63,3%	63,33%
4.	Realizacja programu dożywiania dzieci	49,0%	100%	62,1%	62,08%
5.	Miejsca w placówkach opiekuńczo-wychowawczych wsparcia dziennego	42,0%	100%	59,2%	59,17%
6.	Kierowanie do domu pomocy społecznej i ponoszenie odpłatności za pobyt mieszkańca	42,0%	100%	59,2%	59,17%
7.	System kontroli zarządczej, dokumentacja	40,0%	100%	58,3%	58,33%
8.	Prowadzenie spraw kadrowych	33,0%	100%	55,4%	55,42%

## 2.5.2. Ośrodek Opieki i Oświaty

Tab. 10

Lp.	Obszary ryzyka	Ocena Ryzyka	Priorytet Burmistrza	Ocena ryzyka po uwzględnieniu priorytetu Burmistrza	Ocena końcowa
1.	Prowadzenie ksiąg rachunkowych i procedury kontroli wydatków	61,0%	130%	83,8%	83,75%
2.	System kontroli zarządczej, dokumentacja wewnętrzna	56,0%	130%	81,7%	81,67%
3.	Obsługa finansowo - księgowej placówek oświatowych	54,0%	130%	80,8%	80,83%
4.	Zadania inwestycyjne i remontowe	54,0%	130%	80,8%	80,83%
5.	Wyplata wynagrodzeń dla nauczycieli i pracowników niepedagogicznych	63,0%	130%	80,4%	80,42%
6.	Organizacja dowozu dzieci do szkół i przedszkoli	47,0%	130%	73,8%	73,75%
7.	Prowadzenie stołówek szkolnych	40,0%	120%	66,7%	66,67%
8.	Pomoc materialna dla uczniów	47,0%	110%	65,4%	65,42%
9.	Organizacja imprez sportowo-rekreacyjnych i uroczystości gminnych	50,0%	100%	62,5%	62,50%
10.	Rozliczanie otrzymanych dotacji	49,0%	100%	62,1%	62,08%
11.	Dokształcanie nauczycieli oraz awans zawodowy	33,0%	110%	59,6%	59,58%
12.	Realizacja obowiązku szkolnego i obowiązku nauki	40,0%	100%	58,3%	58,33%
13.	Utrzymanie obiektów sportowych	38,0%	100%	57,5%	57,50%

## 2.5.3. Ziębickie Centrum Kultury

Tab. 11

Lp.	Obszary ryzyka	Ocena Ryzyka	Priorytet Burmistrza	Ocena ryzyka po uwzględnieniu priorytetu Burmistrza	Ocena końcowa
1.	Prowadzenie ksiąg rachunkowych i procedury kontroli kosztów	59,0%	130%	82,9%	82,92%
2.	System kontroli zarządczej, dokumentacja wewnętrzna	56,0%	130%	81,7%	81,67%
3.	Rozliczanie środków „unijnych”	56,0%	130%	81,7%	81,67%
4.	Organizacja i finansowanie imprez kulturalnych	48,0%	130%	78,3%	78,33%
5.	Wykorzystanie i rozliczenie dotacji od organizatora	54,0%	130%	76,7%	76,67%
6.	Prowadzenie spraw pracowniczych	40,0%	130%	70,8%	70,83%
7.	Wydatki inwestycyjne i remontowe	47,0%	120%	69,6%	69,58%
8.	Dochody własne	44,0%	120%	68,3%	68,33%
9.	Zarządzanie obiektami kulturalnymi (świetlice wiejskie)	33,0%	120%	63,8%	63,75%



## 2.5.4. Muzeum Sprzętu Gospodarstwa Domowego

Tab. 13

Lp.	Obszary ryzyka	Ocena Ryzyka	Priorytet Burmistrza	Ocena ryzyka po uwzględnieniu priorytetu Burmistrza	Ocena końcowa
1.	Prowadzenie ksiąg rachunkowych i procedury kontroli wydatków	54,0%	120%	72,5%	72,50%
2.	Inwentaryzacja muzealiów	49,0%	120%	70,4%	70,42%
3.	Prowadzenie spraw pracowniczych	47,0%	120%	69,6%	69,58%
4.	Obieg i ewidencja muzealiów (przemieszczenia, wypożyczenia, zwroty)	47,0%	110%	65,4%	65,42%
5.	Bezpieczeństwo zbiorów	47,0%	110%	65,4%	65,42%
6.	System kontroli zarządczej, dokumentacja wewnętrzna	56,0%	100%	65,0%	65,00%
7.	Organizacja zwiedzania	40,0%	100%	58,3%	58,33%
8.	Informacja naukowa oraz edukacja muzealna i regionalna	37,0%	100%	57,1%	57,08%

## 2. Planowane zadania zapewniające

Na podstawie przeprowadzonej analizy ryzyka w porozumieniu z Burmistrzem Ziębic ustalono tematy zadań zapewniających, które będą wykonane w roku 2015. Pod uwagę wzięto fakt, że w latach 2012 - 2014 wykonano sześć zadań zapewniających, z których pierwsze dotyczyło Zakładu Usług Komunalnych w Ziębicach, kolejne optymalizacji struktury organizacyjnej Urzędu Miejskiego w kontekście wykonywanych zadań obligatoryjnych, następnie projektu inwestycyjnego prowadzonego przez Jednostkę Realizującą Projekt, a kolejne sposobu realizacji i dokumentowania postępowań o udzielenie zamówień publicznych. Audytem objęto również działalność Muzeum Sprzętu Gospodarstwa Domowego oraz Miejsko-Gminny Ośrodek Pomocy Społecznej.

Wszystkie wyspecyfikowane obszary zostały wyłączone z planu audytu, a poziom ryzyka w tych obszarach znacznie się zmniejszył, z uwagi na zapewnienie audytora o dobrym poziomie kontroli zarządczej lub na skutek wykonania zaleceń i rekomendacji. Przy określeniu zadań na rok 2015 podstawowe znaczenie miał zarówno poziom ryzyka w obszarze kontroli zarządczej i sposobu prowadzenia ksiąg rachunkowych, jak też czas, który minął od ostatniej kontroli. Faktycznie w dokumentacji przechowywanej w Urzędzie Miejskim brak jest potwierdzenia, że system kontroli zarządczej w niektórych jednostkach organizacyjnych gminy był badany. Największe ryzyko określono dla Ziębickiego Centrum Kultury oraz Ośrodka Opieki i Oświaty w Ziębicach. Planowane zadania zapewniające na rok 2015 opisano w Tab. 14.



Tab. 14

Lp.	Temat audytu wewnętrznego	Proponowany termin przeprowadzenia audytu wewnętrznego	Niezbędne zasoby (liczba osobodni)	Obszar ryzyka	Ewentualna potrzeba powołania rzeczoznawcy	Uwagi
1	2	3	4	5	6	7
1.	Dokumentacja i realizacja systemu kontroli zarządczej. Prowadzenie ksiąg rachunkowych, wykonanie wydatków, w tym wynagrodzeń osobowych za rok 2014	styczeń/maj 2015 r.	20	Ziębickie Centrum Kultury	NIE	instytucja kultury
2.	Dokumentacja i realizacja systemu kontroli zarządczej. Prowadzenie ksiąg rachunkowych, wykonanie wydatków, w tym wynagrodzeń osobowych za rok 2013	czerwiec/ grudzień 2014 r.	24	Ośrodek Opieki i Oświaty	NIE	jednostka budżetowa
<b>Razem:</b>			<b>44</b>			

### 3. Planowane obszary audytu wewnętrznego w kolejnym roku

Tab. 15

Lp.	Obszar audytu wewnętrznego	Planowany rok przeprowadzenia	Uwagi
1.	2.	3.	4.
1.	Gospodarka majątkiem trwałym Gminy. Czynności inwentaryzacyjne	2016	brak
2.	Organizacja procesu utrzymania czystości i porządku na terenie Gminy Ziębice	2016	nowy obszar ryzyka

### 4. Informacja na temat cyklu audytu

Biorąc pod uwagę wytyczne § 7 ust. 5 rozporządzenia Ministra Finansów z dnia 1.02.2010 r. w sprawie przeprowadzenia i dokumentowania audytu wewnętrznego (Dz. U. 2010 Nr 21, poz. 108) cykl audytu w Urzędzie Miejskim w Ziębicach wynosi 35 lat, natomiast łącznie w pozostałych jednostkach organizacyjnych Gminy 19 lat.

Ziębice, .....12.2014 r.

*Andrzej Łokiewiec*  
.....  
(Audytor Wewnętrzny)

*31.12.2014 r.*  
.....  
(data)

**BURMISTRZ ZIĘBIC**  
*Alina Bura*  
.....  
(Burmistrz Ziębic)

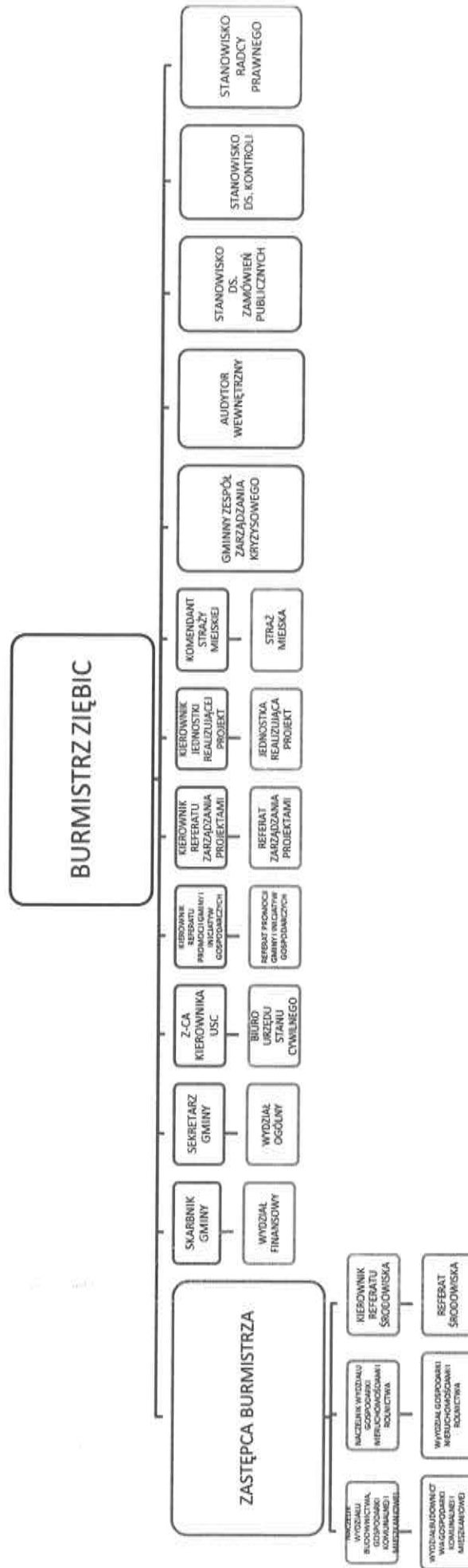
**PODSTAWOWE CELE I OBSZARY DZIAŁANIA JEDNOSTEK, W KTÓRYCH  
AUDYTOR WEWNĘTRZNY PROWADZI AUDYT WEWNĘTRZNY**

Lp.	Nazwa jednostki	Podstawowe cele i obszary działania
1.	Urząd Miejski w Ziębicach	<ul style="list-style-type: none"> <li>▪ edukacja publiczna</li> <li>▪ promocja i ochrona zdrowia,</li> <li>▪ pomoc społeczna,</li> <li>▪ kultura i ochrona dóbr kultury,</li> <li>▪ kultura fizyczna i turystyka,</li> <li>▪ plany zagospodarowania przestrzennego,</li> <li>▪ prowadzenie inwestycji gminnych,</li> <li>▪ gospodarka nieruchomościami,</li> <li>▪ zarządzanie drogami gminnymi ,</li> <li>▪ ewidencja gruntów, budynków i środków transportu do celów podatkowych,</li> <li>▪ administracja architektoniczno-budowlana,</li> <li>▪ ewidencja mienia komunalnego'</li> <li>▪ ewidencja ludności</li> <li>▪ gospodarka wodna,</li> <li>▪ ochrona środowiska i przyrody,</li> <li>▪ rolnictwo, leśnictwo i rybactwo śródlądowe,</li> <li>▪ porządek publiczny i bezpieczeństwo obywateli,</li> <li>▪ ochrona przeciwpowodziowa, przeciwpożarowa i zapobieganie innym nadzwyczajnym zagrożeniom życia i zdrowia ludzi oraz środowiska,</li> <li>▪ utrzymanie gminnych obiektów i urządzeń użyteczności publicznej oraz obiektów administracyjnych,</li> <li>▪ promocja Gminy,</li> <li>▪ współpraca z organizacjami pozarządowymi</li> <li>▪ utrzymanie czystości i porządku w Gminie, zagospodarowanie odpadów.</li> </ul>
2.	Ośrodek Opieki i Oświaty	<ul style="list-style-type: none"> <li>▪ nadzór nad funkcjonowaniem szkół i przedszkoli, dla których organem prowadzącym jest Gmina Ziębice,</li> <li>▪ realizowania przez Gminę Ziębice zadań z zakresu oświaty zgodnie z wymogami prawa;</li> <li>▪ obsługa finansowo-księgową, ekonomiczno-administracyjną i merytoryczną w zakresie zadań oświatowych należących do kompetencji gminy</li> <li>▪ koordynowanie procesu kształcenia nauczycieli,</li> <li>▪ Obsługa komisji egzaminacyjnych w sprawie uzyskiwania przez nauczycieli stopni awansu zawodowego.</li> <li>▪ koordynowanie spraw prawno-organizacyjnych szkół i przedszkoli, w tym w szczególności arkuszy organizacji szkół,</li> <li>▪ organizowanie dowozu dzieci do szkół i przedszkoli,</li> <li>▪ obsługa zadań z zakresu pomocy materialnej dla uczniów wynikającej z przepisów oświatowych,</li> </ul>
3.	Miejsko - Gminny Ośrodek Pomocy Społecznej	<ul style="list-style-type: none"> <li>▪ przyznawanie i wypłacanie przewidzianych ustawą świadczeń,</li> <li>▪ wykonywanie (świadczenie) pracy socjalnej,</li> <li>▪ prowadzenie i rozwój niezbędnej infrastruktury socjalnej,</li> <li>▪ analiza i ocena zjawisk rodzących zapotrzebowanie na</li> </ul>

		<p>świadczenia pomocy społecznej,</p> <ul style="list-style-type: none"> <li>▪ realizacja zadań wynikających z rozeznaczonych potrzeb społecznych,</li> <li>▪ rozwijanie nowych form pomocy społecznej i samopomocy w ramach zidentyfikowanych potrzeb.</li> </ul>
4.	Ziębickie Centrum Kultury	<ul style="list-style-type: none"> <li>▪ gromadzenie i biblioteczne opracowanie księgozbiorów,</li> <li>▪ upowszechnianie czytelnictwa, przygotowanie społeczeństwa do odbioru i tworzenie wartości kulturalnych,</li> <li>▪ prowadzenie działalności informacyjnej, propagowanie wartości literatury, osiągnięć nauki, gospodarki i kultury,</li> <li>▪ sprawowanie zarządu nad mieniem świetlic,</li> <li>▪ inicjowanie lokalnych działań grup środowiskowych do działalności kulturalnej,</li> <li>▪ edukacja kulturalna i wychowanie przez sztukę,</li> <li>▪ tworzenie warunków dla rozwoju amatorskiego ruchu artystycznego, zainteresowania wiedzą i sztuką, upowszechniania folkloru i sztuki ludowej</li> <li>▪ organizowanie, prowadzenie zespołów amatorskich ruchu artystycznego, sekcji, klubów, grup zainteresowań i twórców ludowych,</li> <li>▪ współdziałanie z organizacjami, stowarzyszeniami i grupami społecznego ruchu kulturalnego w zakresie budowy i upowszechniania programu kulturalnego,</li> <li>▪ współdziałanie z fundacjami i związkami twórczymi w tworzeniu i realizacji szczegółowych zadań w zakresie upowszechniania kultury</li> </ul>
5.	Muzeum Sprzętu Gospodarstwa Domowego	<ul style="list-style-type: none"> <li>▪ gromadzenie zabytków, katalogowanie i naukowe opracowywanie zgromadzonych muzealiów zbiorów,</li> <li>▪ przechowywanie gromadzonych zabytków, w warunkach zapewniających im właściwy stan zachowania i bezpieczeństwo, oraz magazynowanie ich w sposób dostępny do celów naukowych,</li> <li>▪ zabezpieczanie i konserwacja muzealiów zbiorów oraz, w miarę możliwości, zabezpieczanie zabytków archeologicznych nieruchomości oraz innych nieruchomości obiektów kultury materialnej i przyrody,</li> <li>▪ urządzenie wystaw stałych i czasowych,</li> <li>▪ prowadzenie działalności edukacyjnej,</li> <li>▪ udostępnianie zbiorów dla celów edukacyjnych,</li> <li>▪ opieranie i prowadzenie działalności artystycznej i upowszechniającej kulturę,</li> <li>▪ zapewnianie właściwych warunków zwiedzania i oraz korzystania ze zbiorów i zgromadzonych informacji,</li> <li>▪ prowadzenie działalności wydawniczej</li> </ul>



Załącznik Nr 2  
do Planu audytu wewnętrznego na rok 2015



Lp.	Analiza ryzyka dla Miejsko – Gminnego Ośrodka Pomocy Społecznej w Ziębicach	Czynniki ryzyka					Ocena Ryzyka	Priorytet Burmistrza	Ocena ryzyka po uwzględnieniu priorytetu Burmistrza	Ocena końcowa
		Istotność	Jakość Zarządzania	Kontrola zarządcza	Czynniki zewnętrzne	Czynniki Operacyjne				
		0,35	0,20	0,25	0,10	0,10				
1.	Realizacja zadań zleconych i własnych	4	2	2	3	2	56,0%	100%	65,0%	65,00%
2.	Prowadzenie zamówienia publicznego, kontrola realizacji usług opiekuńczych	4	2	2	3	1	54,0%	100%	64,2%	64,17%
3.	Prowadzenie ksiąg rachunkowych i procedury kontroli wydatków	4	2	2	2	1	52,0%	100%	63,3%	63,33%
4.	Realizacja programu dożywiania dzieci	2	3	3	2	2	49,0%	100%	62,1%	62,08%
5.	Miejsca w placówkach opiekuńczo-wychowawczych wsparcia dziennego	2	2	2	2	3	42,0%	100%	59,2%	59,17%
6.	Kierowanie do domu pomocy społecznej i ponoszenie odpłatności za pobyt mieszkańca	2	1	2	4	3	42,0%	100%	59,2%	59,17%
7.	System kontroli zarządczej, dokumentacja	2	2	2	2	2	40,0%	100%	58,3%	58,33%
8.	Prowadzenie spraw kadrowych	1	2	2	2	2	33,0%	100%	55,4%	55,42%

Lp.	Analiza ryzyka dla Ośrodka Opieki i Oświaty w Ziębicach	Czynniki ryzyka					Ocena Ryzyka	Priorytet Burmistrza	Ocena ryzyka po uwzględnieniu priorytetu Burmistrza	Ocena końcowa
		Istotność	Jakość Zarządzania	Kontrola zarządcza	Czynniki zewnętrzne	Czynniki Operacyjne				
		0,35	0,20	0,25	0,10	0,10				
1.	Prowadzenie ksiąg rachunkowych i procedury kontroli wydatków	4	2	3	3	2	61,0%	130%	83,8%	83,75%
2.	System kontroli zarządczej, dokumentacja wewnętrzna	3	3	3	2	2	56,0%	130%	81,7%	81,67%
3.	Obsługa finansowo - księgowej placówek oświatowych	4	2	2	2	2	54,0%	130%	80,8%	80,83%
4.	Zadania inwestycyjne i remontowe	4	2	2	3	1	54,0%	130%	80,8%	80,83%
5.	Wypłata wynagrodzeń dla nauczycieli i pracowników niepedagogicznych	4	3	3	2	2	63,0%	130%	80,4%	80,42%
6.	Organizacja dowozu dzieci do szkół i przedszkoli	3	2	2	3	1	47,0%	130%	73,8%	73,75%
7.	Prowadzenie stołówek szkolnych	2	2	2	3	1	40,0%	120%	66,7%	66,67%
8.	Pomoc materialna dla uczniów	2	2	3	3	2	47,0%	110%	65,4%	65,42%
9.	Organizacja imprez sportowo-rekreacyjnych i uroczystości gminnych	2	3	2	4	3	50,0%	100%	62,5%	62,50%
10.	Rozliczanie otrzymanych dotacji	2	2	3	4	2	49,0%	100%	62,1%	62,08%
11.	Dokształcanie nauczycieli oraz awans zawodowy	1	2	2	3	1	33,0%	110%	59,6%	59,58%
12.	Realizacja obowiązku szkolnego i obowiązku nauki	2	2	2	3	1	40,0%	100%	58,3%	58,33%
13.	Utrzymanie obiektów sportowych	2	2	2	2	1	38,0%	100%	57,5%	57,50%

<b>Analiza ryzyka dla Ziębickiego Centrum Kultury</b>		Czynniki ryzyka					Ocena Ryzyka	Priorytet Burmistrza	Ocena ryzyka po uwzględnieniu priorytetu Burmistrza	Ocena końcowa
		Istotność	Jakość Zarządzania	Kontrola zarządcza	Czynniki zewnętrzne	Czynniki Operacyjne				
		0,35	0,20	0,25	0,10	0,10				
Lp.										
1.	Prowadzenie ksiąg rachunkowych i procedury kontroli kosztów	4	2	3	2	2	59,0%	130%	82,9%	82,92%
2.	System kontroli zarządczej, dokumentacja wewnętrzna	3	3	3	2	2	56,0%	130%	81,7%	81,67%
3.	Rozliczanie środków „unijnych”	3	3	3	2	2	56,0%	130%	81,7%	81,67%
4.	Organizacja i finansowanie imprez kulturalnych	2	3	2	3	3	48,0%	130%	78,3%	78,33%
5.	Wykorzystanie i rozliczenie dotacji od organizatora	3	1	3	4	3	54,0%	130%	76,7%	76,67%
6.	Prowadzenie spraw pracowniczych	2	2	2	1	3	40,0%	130%	70,8%	70,83%
7.	Wydatki inwestycyjne i remontowe	2	2	3	3	2	47,0%	120%	69,6%	69,58%
8.	Dochody własne	2	2	2	4	2	44,0%	120%	68,3%	68,33%
9.	Zarządzanie obiektami kulturalnymi (świetlice wiejskie)	1	2	2	3	1	33,0%	120%	63,8%	63,75%

<b>Analiza ryzyka dla Muzeum Sprzętu Gospodarstwa Domowego w Ziębicach</b>		Czynniki ryzyka					Ocena Ryzyka	Priorytet Burmistrza	Ocena ryzyka po uwzględnieniu priorytetu Burmistrza	Ocena końcowa
		Istotność	Jakość Zarządzania	Kontrola zarządcza	Czynniki zewnętrzne	Czynniki Operacyjne				
		0,35	0,20	0,25	0,10	0,10				
Lp.										
1.	Prowadzenie ksiąg rachunkowych i procedury kontroli wydatków	4	2	2	3	1	54,0%	120%	72,5%	72,50%
2.	Inwentaryzacja muzealiów	2	3	3	2	2	49,0%	120%	70,4%	70,42%
3.	Prowadzenie spraw pracowniczych	2	2	3	4	1	47,0%	120%	69,6%	69,58%
4.	Obieg i ewidencja muzealiów (przemieszczenia, wypożyczenia, zwroty)	2	2	3	3	2	47,0%	110%	65,4%	65,42%
5.	Bezpieczeństwo zbiorów	2	2	3	3	2	47,0%	110%	65,4%	65,42%
6.	System kontroli zarządczej, dokumentacja wewnętrzna	3	3	3	2	2	56,0%	100%	65,0%	65,00%
7.	Organizacja zwiedzania	1	1	3	4	3	40,0%	100%	58,3%	58,33%
8.	Informacja naukowa oraz edukacja muzealna i regionalna	1	2	2	3	3	37,0%	100%	57,1%	57,08%