

Konserwator dzieł sztuki
mgr Dorota Wandrychowska
ul. Konopnickiej 9d
51-141 Wrocław

HERBY NA WIEŻY PACZKOWSKIEJ

program prac konserwatorskich

Wrocław 2014



KONSERWATOR DZIEŁ SZTUKI
mgr Dorota Wandrychowska
51-141 Wrocław, ul. M. Konopnickiej 9d
tel. 325-32-40, nr dypl. T 1457

1. KARTA TYTUŁOWA

A. DANE DOTYCZĄCE OBIEKTU:

DEKORACJA NA TYNKU na elewacjach Bramy Paczkowskiej w Ziębicach
materiał – tynk barwiony w masie
Ziębice, ul. Grunwaldzka

czas powstania: ok 1910
autor projektu – Joseph Langer¹

B. DANE DOTYCZĄCE OPRACOWANIA

-Wykonawca opracowania:

– konserwator detalu architektonicznego mgr Dorota Wandrychowska,
Wrocław, ul. M. Konopnickiej 9d tel. (071) 325 32 40

Niniejsze opracowanie podlega ochronie praw autorskich.


KONSERWATOR DZIEŁ SZTUKI
mgr Dorota Wandrychowska
51-141 Wrocław, ul. M. Konopnickiej 9d
tel. 325-32-40, nr dypl. T 1457

¹ Joseph Langer (1865–1918) w 140-lecie urodzin artysty [Joseph Langer (1865-1918) zum 140. Geburtstag des Künstlers]. Praca pod red.: Adam Organisty, Jarosław Żurawski. Ziębice, Museum für Historischen Hausrat in Ziębice.;ISBN 978-83-921649-0-6 Adam Organisty, Jarosław Żurawski - Losy dzieł Josepha Langera związanych z Ziębicami; s 17

2. WSTĘP

2.1. *Przedmiot opracowania*

Przedmiotem niniejszego opracowania jest dekoracja w technice sgraffita zaprojektowana przez Josepha Langerera, wykonana ok 1910r na elewacjach średniowiecznej Wieży Paczkowskiej

2.2. *Cel i zakres opracowania*

Celem niniejszego opracowania jest sformułowanie programu prac konserwatorskich.

2.3. *Podstawa opracowania*

Podstawą niniejszego opracowania są oględziny wykonane in situ

3. OPIS

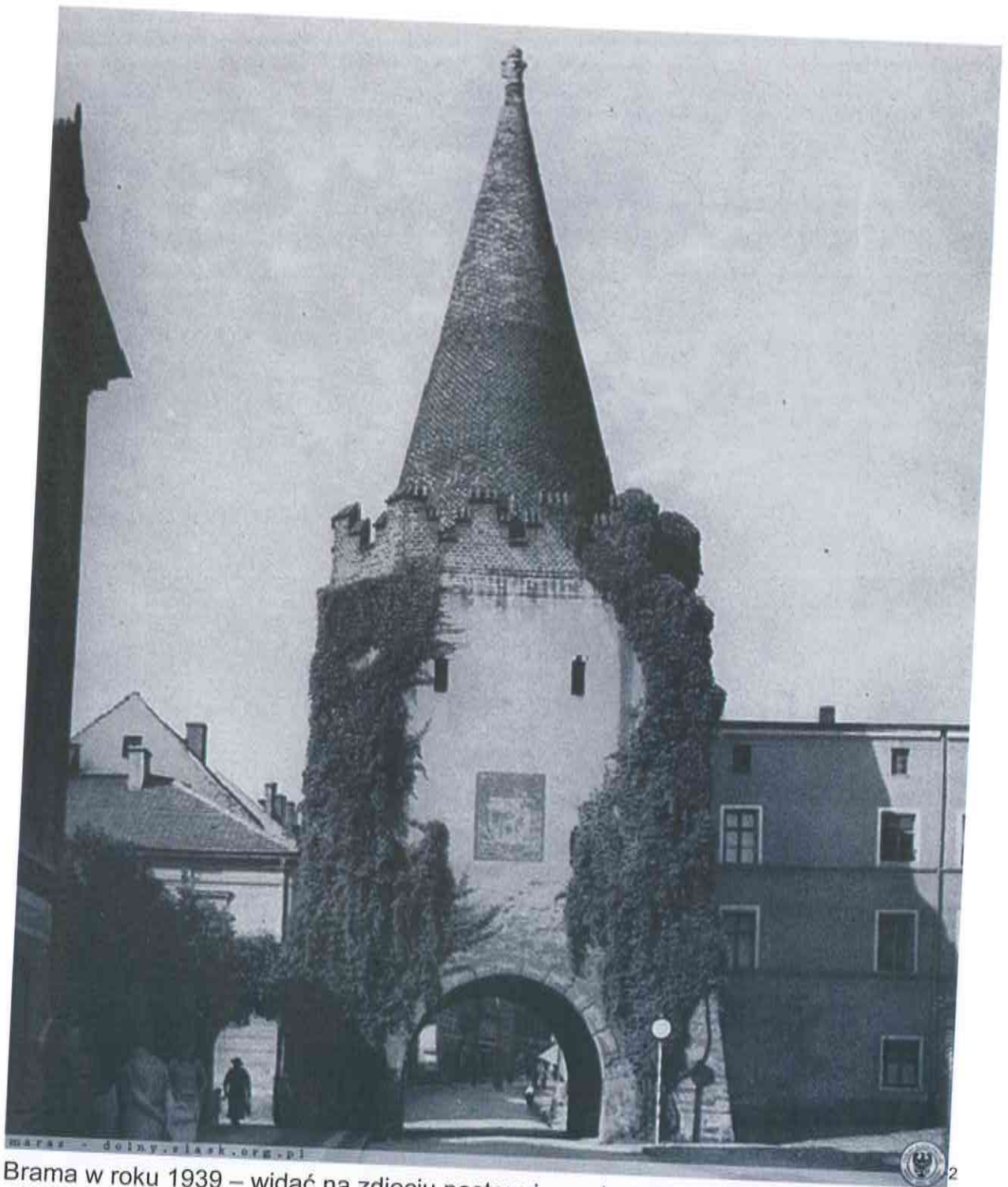
Uchwała Rady Miasta w 1904 roku ustaliła opiekę nad zabytkiem. Przystąpiono do remontu Wieży Paczkowskiej i przeprowadzono szeroko zakrojone prace połączone z wykonaniem tynku na elewacji oraz dekoracji w technice sgraffito według projektu Josepha Langerera. Na całe elewacje wieży nałożono tynk „spod rękawicy” w kolorze piaskowym, jasnym. Nad bramą wytyczono pola w formie tarczy dla dekoracji przedstawiającej herb miasta. Pierwotny wygląd przedstawienia uległ znacznym zmianom. W chwili obecnej widnieje tło herbu wykonane z ciemnego barwionego tynku w masie przy pomocy ciemnego kruszywa oraz mielonego węgla. Na tynku widać zarys rytu przedstawienia. Nie zachowała się warstwa wierzchnia, była to prawdopodobnie pobiała. Prawdopodobnie popełniono błędy technologiczne, które skutkowały osypaniem się (złuszczeniem ?) warstwy malarskiej wierzchniej. Ryt w tynku nie jest głęboki, być może więc dekoracja herbowa nie do końca została wykonana w czystej technice sgraffito, lecz była to prawdopodobnie technika mieszana, częściowo posługująca się rytym w świeżym tynku, a częściowo malowaniem

4. STAN ZACHOWANIA

Oryginalny wygląd dekoracji został zniszczony w trakcie ekspozycji oraz błędów technologicznych techniki wykonania.

Na skutek penetracji wody po elewacji tynk uległ dezintegracji, co w rezultacie doprowadziło to do jego odspojenia, spęczenia i osypywania. Tendencja do odspajania i dezintegracji pogłębia się na skutek krystalizacji wody zimą w kryształach lodu. Zjawisko to łączy się ze zwiększeniem objętości wody (w szczególności w temp. ok. -1°C) w przypadku jej krystalizacji w lód.

Stan zachowania tynku jest bardzo zły. Zachowana dekoracja jest bardzo nieczytelna i uległa dużym zniszczeniom na skutek utraty spistości podłoża. Niszczenie postępuje coraz bardziej dynamicznie. Znaczne partie dekoracji całkowicie odspoiły się i pozostają na ścianie jedynie w formie pęcherzy. Obserwuje się ubytki, a także powierzchniowe osypywanie, co skutkuje utratą rytów i choćby nawet zarysów części kompozycji



Brama w roku 1939 – widać na zdjęciu postępujące niszczenie dekoracji

² <http://dolny-slask.org.pl/808142,foto.html>

4. PROPONOWANE POSTĘPOWANIE KONSERWATORSKIE

Należy podkreślić, że wszelkie prace przy tynkach i elewacji Wieży Paczkowskiej muszą być poprzedzone zabiegami zabezpieczającymi dekorację, gdyż jest ona w tak złym stanie, iż jakiegokolwiek działania na elewacji skutkować będą całkowitą utratą i osypaniem się relikwów sgraffita Langerera

1. Wykonanie dokumentacji fotograficznej.
2. Dezynfekcja malowidła.
3. Założenie opasek zabezpieczających w obrębie spęczeń
4. Wstępne podklejenie łuszczącej się i osypującej warstwy tynkowej

Wykonanie prac przy utwierdzeniu osypującej się powierzchni, konsolidacja strukturalna zdegradowanego tynku przy użyciu preparatu Steinfestiger OH, który będąc monomerem posiada łatwość penetracji strukturalnej, utworzy dodatkową strukturę wiązań i skonsoliduje tynk w masie

Przed przesyleniem obiektów preparatem, należy zwilżyć go alkoholem w celu zmniejszenia napięcia powierzchniowego w kapilarach

Preparat utworzy dodatkowy szkielet krzemionkowy wzmacniający mechanicznie nie powodując uszczelnienia powierzchni ani struktury Preparat nakładać powoli na zdeintegrowane partie przy pomocy butelek z regulowanym odpływem w celu przesylenia struktury, a nie tylko powierzchni metoda mokre w mokre, bez przerywania zabiegu do momentu przesylenia metody wzmacnianego materiału. Pracy tej nie wolno wykonywać w dzień wilgotny, ani na wilgotny materiał

Po wykonaniu tego zabiegu obiekty wymagają sezonowania

5. Wzmocnienie i podklejenie brzegów tynku w obrębie dekoracji. Usunięcie profilaktycznych zabezpieczeń opaskowych i nałożenie właściwej kompozycji podklejającej, Zapuszczenie w szczeliny wapna dyspergowanego (Caparol, Remmers) z dodatkiem poliakrylu, kompozycja ta skonsoliduje najbardziej drobne szczeliny. Szersze odspojenie uzupełnić zaprawą wapienną z dodatkiem poliakrylu, jako środka dyspergującego
6. Oczyszczenie dekoracji;

* usunięcie nawarstwień brudu i kurzu ściśle przylegających do warstwy malarskiej mechanicznie lub przy pomocy odpowiednio dobranych środków chemicznych i powierzchniowo czynnych po uprzednim wykonaniu prób; zaleca się stosowanie parownicy

7. . Uzupełnienie tynku dekoracyjnego w ubytkach – zastosowanie zaprawy wapiennej z 5 % dodatkiem białego cementu, zabarwionej dobranym do oryginału kruszywem i miałem węglowym, pigmentami . Uzupełnienie ubytków poprzedzić wykonaniem prób dobrania odpowiedniej kolorystyki i proporcji.
8. Opracowanie uzupełnień, scalenie fakturalne z powierzchnią oryginału.
9. Uzupełnienie ubytków malatury (wykonanie punktowań i retuszy). W oparciu o zachowany materiał ikonograficzny wykonać rekonstrukcję wierzchniej warstwy, która wydobędzie rysunek i kompozycję całego przedstawienia. Zastosować farbę wapienną, bądź wapno dyspergowane podbarwione lekko pigmentami ziemnymi w celu złamania intensywnie białego kolorytu. Wykorzystać transparentność wapna i możliwości malowania półprzezroczystego (akwarelowego)

Przed przystąpieniem do działań zdjęć rysunek obecny na obiekcie w formie rytów i wykonać rekonstrukcję na projekcie (proporcja 1:1) posilując się archiwalnymi zdjęciami. (poniżej)



Dekoracja od strony elewacji zewnętrznej

³ <http://dolny-slask.org.pl/857344,foto.html>



Dekoracja od strony elewacji zewnętrznej

⁴ <http://dolny-slask.org.pl/808142,foto.html>



⁵ Brama i dekoracja od strony miasta

Dorota Wandrychowska
 KONSERWATOR DZIEŁ SZTUKI
 mgr Dorota Wandrychowska
 51-141 Wrocław, ul. M. Konopnickiej 6d
 tel. 325-32-40, nr dypl. T 1457

⁵ <http://dolny-slask.org.pl/657942,foto.html>

SPIS FOTOGRAFII:

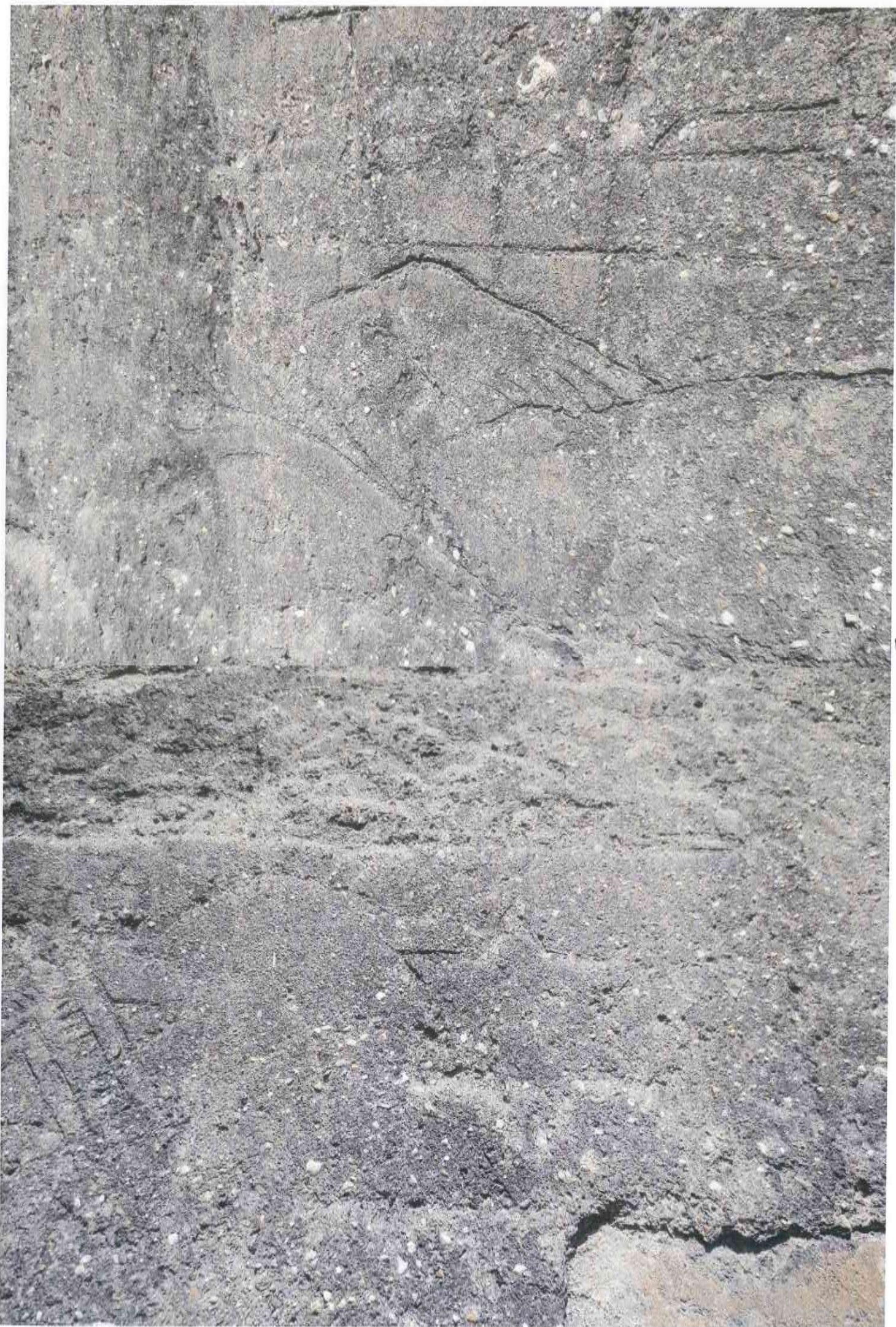
1. Ziębice Brama Pakowska, dekoracja na tynku od strony miasta. Obiekt zatarty tynkową zacierką, nieczytelny
2. Ziębice Brama Pakowska, dekoracja na tynku od strony zewnętrznej murów – widoczne zarysy rysunku w tynku wykonane rylcem oraz relikty tynku barwionego w masie
3. Ziębice Brama Pakowska, dekoracja na tynku od strony zewnętrznej murów – widoczne zarysy rysunku w tynku wykonane rylcem. Tynk osłabiony i zdegradowany
4. Ziębice Brama Pakowska, dekoracja na tynku od strony zewnętrznej murów – widoczne zarysy rysunku w tynku wykonane rylcem
5. Ziębice Brama Pakowska, dekoracja na tynku od strony zewnętrznej murów – widoczne zarysy rysunku w tynku wykonane rylcem. Tynk osłabiony i zdegradowany
6. Ziębice Brama Pakowska, dekoracja na tynku od strony zewnętrznej murów – widoczne zarysy rysunku w tynku wykonane rylcem. Tynk osłabiony i zdegradowany, widoczne łuskowate odspojenia
7. Ziębice Brama Pakowska, dekoracja na tynku od strony zewnętrznej murów – widoczne zarysy rysunku w tynku wykonane rylcem. Tynk osłabiony i zdegradowany
8. Ziębice Brama Pakowska, dekoracja na tynku od strony zewnętrznej murów – widoczne rozległe odspojenie w formie pęcherza
9. Ziębice Brama Pakowska, dekoracja na tynku od strony zewnętrznej murów – widoczne rozległe odspojenie w formie pęcherza w dolnej części kompozycji
10. Ziębice Brama Pakowska, dekoracja na tynku od strony zewnętrznej murów – widoczny styk tynku na elewacji wieży z tynkiem barwionym w masie
11. Ziębice Brama Pakowska, dekoracja na tynku od strony zewnętrznej murów – widoczny styk tynku na elewacji wieży z tynkiem barwionym w masie
12. Ziębice Brama Pakowska, dekoracja na tynku od strony zewnętrznej murów – widoczne rozległe odspojenie w formie pęcherza w górnej części kompozycji
13. Ziębice Brama Pakowska, dekoracja na tynku od strony zewnętrznej murów – widoczne rozległe odspojenie w formie pęcherza w górnej części kompozycji
14. Ziębice Brama Pakowska, dekoracja na tynku od strony zewnętrznej murów – widoczne rozległe odspojenie w formie pęcherza w górnej części kompozycji
15. Ziębice Brama Pakowska, dekoracja na tynku od strony zewnętrznej murów – widoczne rozległe odspojenie w formie pęcherza w dolnej części kompozycji
16. Ziębice Brama Pakowska, dekoracja na tynku od strony zewnętrznej murów – widoczne rozległe odspojenie w formie pęcherza w dolnej części kompozycji







5.
6.



4.
8.



8.
16.



M.
12.



13.
14.





15.
16.

