

3. GOSPODARKA GRUNTAMI I KSZTAŁTOWANIE STRUKTURY AGRARNEJ

3.1. Wyłączenie gruntów z użytkowania rolniczego

Na podstawie dostępnych opracowań planistycznych:

- projekt planu zagospodarowania przestrzennego województwa dolnośląskiego,
- studium uwarunkowań i kierunków zagospodarowania przestrzennego gminy Ziębice,
- projekt granicy rolno – leśnej.

określono powierzchnie użytków rolnych jakie mogą zostać wyłączone z użytkowania rolniczego. W gminie Ziębice przewidziano do wyłączenia 510,29 ha w tym:

- 196,68 ha pod zalesienie,
- 281,59 ha pod inwestycje,
- ~~98,45~~^{32,02} ha pod budowę obwodnicy miasta Ziębice i wsi Henryków,

co stanowi 3,1% użytków rolnych. Nowa powierzchnia użytków rolnych będzie wynosić 15989,22 ha.

Najwięcej użytków rolnych wyłączonych z produkcji rolnej zostanie w obrębach:

- Wigańcice - 4,3% (43,90 ha),
- Starczówek – 3,3% (39,62 ha),
- Kalinowice Górne – 6,6% (38,36 ha),
- Skalice – 14,2% (37,88 ha).

W pozostałych obrębach powierzchnia wyłączeń zawiera się w przedziale od 3,22 ha (Jasienica) do 35,69 ha (Biernacice).

Tak niewielka powierzchnia wyłączeń gruntów z użytkowania rolniczego wynika z typowo rolniczego charakteru gminy. Stosunkowo duży udział gruntów dobrych klas kwalifikuje teren gminy do intensywnej produkcji rolnej. Ponadto studium nie przewiduje na obszarze gminy dużych inwestycji przez co ich powierzchnia wynosi jedynie 281,59 ha – głównie zwiększenie terenów przeznaczonych pod zabudowę.

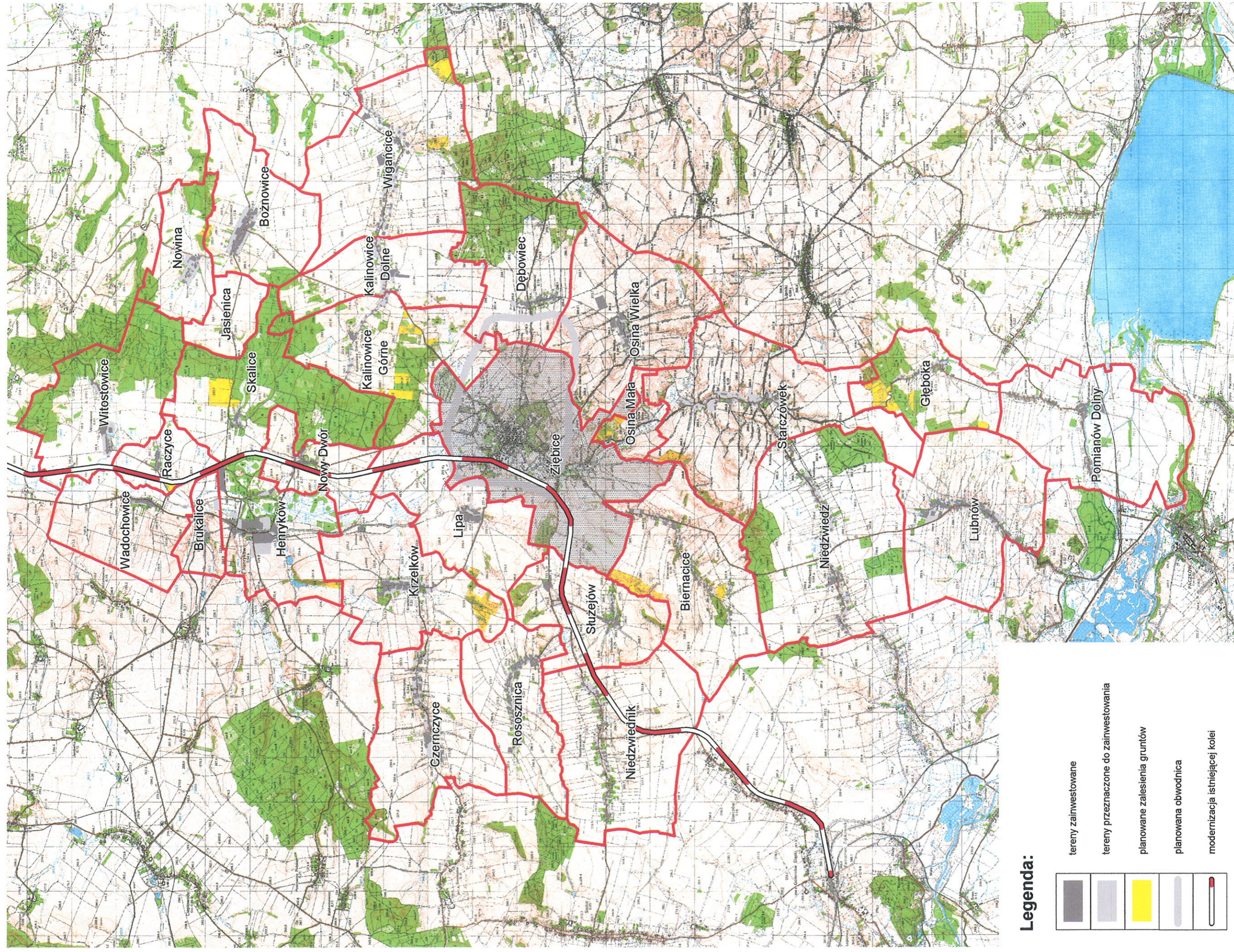
Szczegółowe zestawienie gruntów przewidzianych do wyłączenia przedstawiono w tabeli nr 35 i na rysunku nr 22.

Bilans użytków rolnych w gminie

Tabela nr 35

L.p.	Obręb	Aktualna pow. użytków rolnych [ha]	Pow. użytków rolnych do zalesienia [ha]	Tereny inwestycyjne studium przewidziane na użytkach rolnych [ha]	Rezerwa terenu pod budowę obwodnicy miasta Ziębice i wsi Henryków [ha]	Przewidywana ogólna powierzchnia do wyłączenia [ha]	Przewidywana nowa powierzchnia użytków rolnych [ha]
1.	Biernacie	870,35	28,28	7,41		35,69	834,66
2.	Bożnowice	597,17	3,41	16,01		19,42	577,75
3.	Brukalice	147,87		6,58		6,58	141,29
4.	Czernczyce	809,98		12,97		12,97	797,01
5.	Dębowiec	398,97		5,68	6,45	12,13	386,84
6.	Głęboka	350,47	30,93	4,73		35,66	314,81
7.	Henryków	402,11	2,78	24,04		26,82	375,29
8.	Jasienica	203,98		3,22		3,22	200,76
9.	Kalinowice Dolne	476,87		12,44		12,44	464,43
10.	Kalinowice Górne	578,16	25,82	9,39	3,15	38,36	539,80
11.	Krzelków	766,57	23,57	10,32		33,89	732,68
12.	Lipa	637,85	0,15	3,12	2,52	5,79	632,06
13.	Lubnów	938,13		13,81		13,81	924,32
14.	Niedźwiedź	1070,30		12,51		12,51	1057,79
15.	Niedźwiednik	1120,17		19,44		19,44	1100,73
16.	Nowina	263,85	1,69	12,45		14,14	249,71
17.	Nowy Dwór	305,57		2,08	3,84	5,92	299,65
18.	Osina Mała	127,20	8,61	2,34		10,95	116,25
19.	Osina Wielka	881,95		10,29	5,40	15,69	866,26
20.	Pomianów Dolny	852,09		7,88		7,88	844,21
21.	Raczyce	198,08	4,91	1,41	4,41	10,73	187,35
22.	Rosznica	597,79		12,22		12,22	585,57
23.	Skalice	266,89	29,35	3,64	4,89	37,88	229,01
24.	Służejów	505,61		4,45		4,45	501,16
25.	Starczówek	1189,94	11,62	28,00		39,62	1150,32
26.	Wadochowice	526,15		1,73	1,36	3,09	523,06
27.	Wigańce	1015,19	25,56	18,34		43,90	971,29
28.	Witostowice	400,25		15,09		15,09	385,16
Gmina		16499,51	196,68	281,59	32,02	510,29	15989,22

Źródło: Obliczenia własne – lipiec 2006 r.



Rys. nr 23. Tereny zabudowane, przewidziane pod inwestycje i pod zalesienia

3.2. Kształtowanie struktury obszarowej gospodarstw

3.2.1 Powierzchnia gospodarstwa, a możliwość uzyskania dochodu porównywalnego

W niniejszym opracowaniu w celu określenia faktycznego dochodu rolniczego, jaki osiągają rolnicy, dokonano obliczeń dochodowości dla sześciu typów gospodarstw z terenu gminy Ziębice, różnych w zależności od powierzchni i prowadzonej produkcji.

I – to przeciętnie występujące gospodarstwo na terenie gminy Ziębice o powierzchni ok. 10,0 ha. Gospodarz uprawia pszenicę (5,0 ha), jęczmień (2,0 ha) i ziemniaki (3,0 ha). Nie prowadzi hodowli bydła mlecznego i trzody chlewnej. Przy przyjęciu średnich wielkości plonów w gminie, uzyskuje on dochód rolniczy w wysokości 6100,00 zł, to jest około 18,5% dochodu parytetowego, (dochód który jest porównywalny z dochodem osób pracujących w zawodach pozarolniczych). Przyjęta wielkość dochodu parytetowego wynosi 33 tysiące złotych.

II - to gospodarstwo rolne o powierzchni 30,0 ha. Zajmuje się ono wyłącznie produkcją działu roślinnego. Uprawy to: pszenica (12,0 ha), jęczmień (6,0 ha), ziemniaki (6,0 ha), buraki cukrowe (3,0 ha) i rzepak (3,0 ha). Prowadząc taką produkcję gospodarstwo rolne osiąga dochód rolniczy w wysokości 24100,00 zł i stanowi on około 73% dochodu parytetowego. Czyli dalej gospodarz z takiego gospodarstwa ma mniejsze dochody niż osoby pracujące w zawodach pozarolniczych.

III - gospodarstwo zajmuje się tylko produkcją działu roślinnego, ale o powierzchni 45,0 ha. Uprawia się w nim: pszenicę (15,0 ha), jęczmień (10,0 ha), ziemniaki (10,0 ha), buraki cukrowe (5,0 ha) i rzepak (5,0 ha). Przy tak prowadzonym gospodarstwie rolnik ten uzyskuje dochód rolniczy w wysokości 40050,00 zł, co odpowiada 121% dochodu parytetowego. Z powyższego wynika, że przy takiej powierzchni i produkcji roślinnej rolnik uzyskuje, wraz z przyjętym poziomem średnich cen z 2005 roku, dochód porównywalny z osobami pracującymi poza rolnictwem.

IV - gospodarstwo o powierzchni 15 ha, w tym użytków rolnych 10 ha. Pozostałe to użytki zielone. Gospodarz uprawia pszenicę (5 ha), jęczmień (2 ha), ziemniaki (1 ha) oraz kukurydzę na kiszonkę (2 ha). Prowadzi produkcję bydła mlecznego (10 sztuk strukturalnych). Przy przyjęciu średnich wielkości plonów w gminie oraz przy mleczności krów 4600 litrów rocznie, uzyskuje on dochód rolniczy w wysokości 30950,00 zł, to jest około 94% dochodu parytetowego.

V - gospodarstwo rolne o powierzchni 25 ha, w tym gruntów ornych 18 ha. Pozostałe 7 ha to użytki zielone. Główna gałąź produkcji w tym gospodarstwie to hodowla krowy

mlecznej (20 sztuk strukturalnych) o wydajności 4600 litrów mleka rocznie. Uprawy to zboża (pszenica – 7 ha, jęczmień – 5 ha) i ziemniaki (4 ha). Uprawia się także kukurydzę na kiszonkę (2 ha). Prowadząc taką produkcję gospodarstwo rolne osiąga wysoki dochód rolniczy w wysokości 71350,00 zł i stanowi on około 216% dochodu parytetowego. Rolnik ten jest w stanie spłacać zaciągnięte kredyty na rozwój swojego gospodarstwa, unowocześniać produkcję, inwestować w maszyny i urządzenia rolnicze.

VI - gospodarstwo zajmujące się chowem trzody chlewnej. Przy areale 20 ha, w tym gruntów ornych 16 ha i 4 hektary użytków zielonych rolnik prowadzi chów trzody w ilości 20 sztuk dużych (100 sztuk fizycznych). Produkcja roślin zbożowych jest przeznaczona w większości na pasze treściwe (9 ha). Oprócz zbóż rolnik uprawia także ziemniaki (7 ha), które w części przeznaczane są na pasze dla trzody. Przy tak prowadzonym gospodarstwie rolnik ten uzyskuje dochód rolniczy w wysokości 33 200,00 zł, to jest około 101% dochodu parytetowego.

Jak wynika z powyższego największy dochód rolniczy na terenie gminy Ziębice uzyskują rolnicy zajmujący się dość dużą produkcją mleka przy areale zapewniającym pasze dla bydła. Również opłacalna jest hodowla trzody chlewnej. Najmniejsze dochody osiągają rolnicy prowadzący tradycyjne gospodarstwa rolne o powierzchniach do 10 ha, zajmujący się szeroką i zróżnicowaną działalnością rolniczą. W gminie Ziębice tego typu gospodarstw jest najwięcej.

Na podstawie powyższej analizy, w oparciu o odnotowany poziom dochodów w rolnictwie oraz uwzględnieniu ilości użytków rolnych będących w dyspozycji gospodarstw rodzinnych, aby uzyskać dochód parytetowy (33 tys. PLN) przy prowadzeniu produkcji roślinnej należy dysponować powierzchnią co najmniej 38,00 ha użytków rolnych. Natomiast przy hodowli bydła mlecznego (10 sztuk) i produkcji roślinnej trzeba dysponować przynajmniej 18,00 ha ziemi, aby uzyskać dochód parytetowy. Najprostszą drogą do powiększenia dochodu rolniczego powyżej dochodu parytetowego jest niewątpliwie dzierżawa ziemi tak by uzyskać obszar użytków rolnych gospodarstwa powyżej 38,00 ha. Możliwości są jednak ograniczone ilością dostępnych gruntów. Innym rozwiązaniem jest specjalizacja w bydle mlecznym. Realizacja tego wariantu wymaga jednakże zapewnienia możliwości zbytu mleka oraz wsparcia finansowego gospodarstw przede wszystkim w pierwszym okresie przez spółdzielnie mleczarskie i banki spółdzielcze (ułatwienia w zakupie materiału hodowlanego, tanie kredyty na modernizację obór). Wprowadzenie do gospodarstwa trzody chlewnej wpłynie na zwiększenie dochodu parytetowego.

W oparciu o dane, w tym minimalną powierzchnię użytków rolnych, która zapewnia osiągnięcie dochodu parytetowego oraz ogólną powierzchnię użytków rolnych będących we władaniu sektora prywatnego (bez użytków rolnych przewidzianych pod inwestycje) – 12057,51 ha, została określona liczba gospodarstw rolnych mogących utrzymać się w oparciu o posiadane użytki rolne. I tak około 28,0% gospodarstw po zwiększeniu powierzchni aktualnie posiadanych gruntów, może zapewnić utrzymanie ich właścicielom w przypadku prowadzenia produkcji roślinnej oraz około 60,1% prowadzących produkcję roślinną i hodowlę bydła mlecznego.

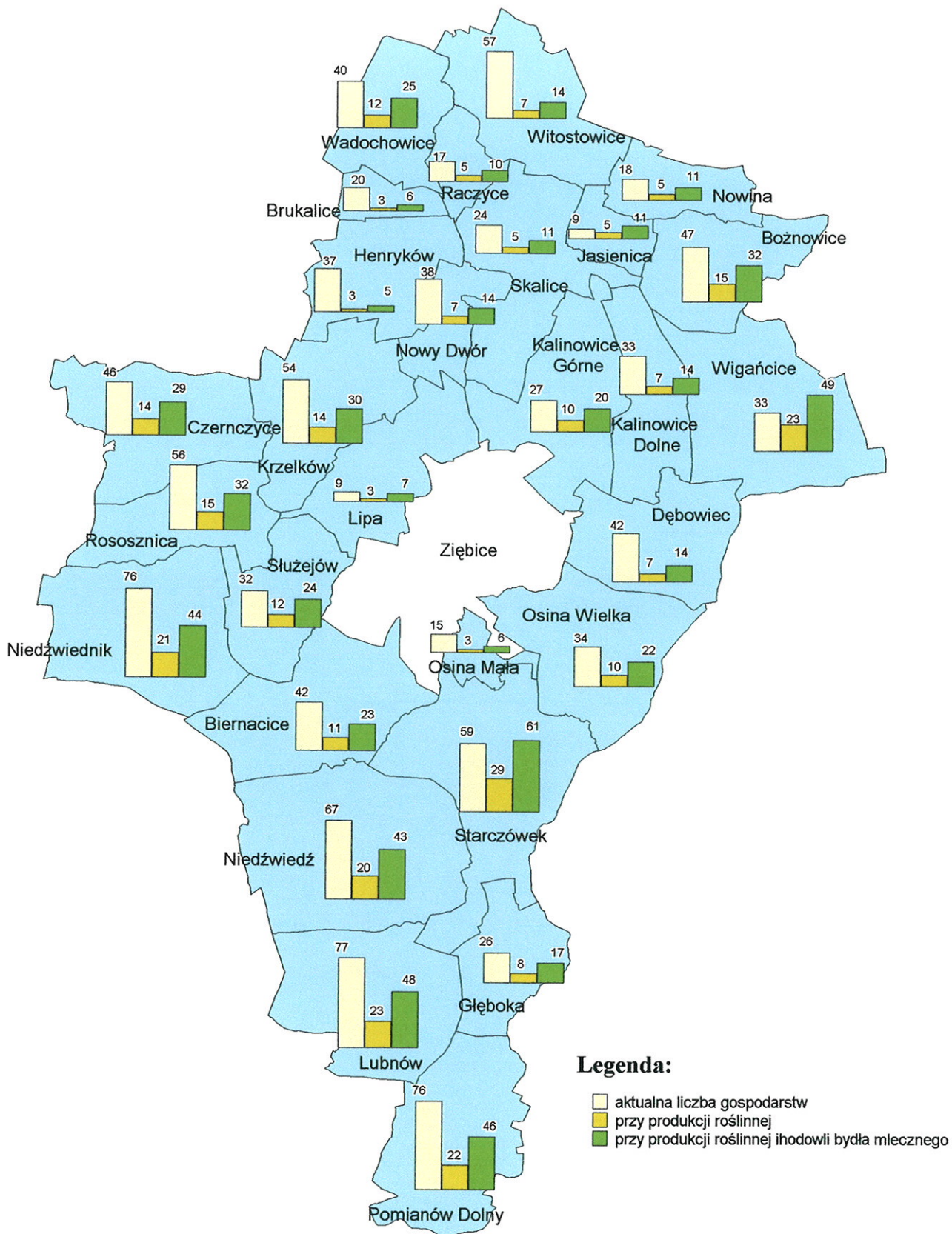
Ilość gospodarstw rolnych mogących utrzymać się z własnych użytków rolnych na poziomie porównywalnym przedstawiono w tabeli nr 36 i na rysunku nr 23.

Gospodarstwa mogące utrzymać się z użytków rolnych na poziomie porównywalnym

Tabela nr 36

L.p.	Obręb	Użytki rolne			Aktualna ilość gospodarstw	Ilość gospodarstw zapewniających utrzymanie przy produkcji tylko roślinnej	Ilość gospodarstw zapewniających utrzymanie przy produkcji roślinnej i hodowli bydła mlecznego
		Powierzchnia ogólna [ha]	Będące we władaniu sektora prywatnego [ha]	Będące we władaniu sektora prywatnego bez użytków przewidzianych pod inwestycje i zalesienia [ha]			
1	2	3	4	5	6	7	8
1.	Biemacice	870,35	446,97	415,03	42	11	23
2.	Bożnowice	597,17	587,78	568,62	47	15	32
3.	Brukalice	147,87	113,69	108,63	20	3	6
4.	Czerczyce	809,98	539,05	530,41	46	14	29
5.	Dębowiec	398,97	261,71	253,75	42	7	14
6.	Głęboka	350,47	306,69	298,58	26	8	17
7.	Henryków	402,11	106,2	98,33	37	3	5
8.	Jasienica	203,98	193,06	190,01	9	5	11
9.	Kalinowice Dolne	476,87	259,12	252,37	33	7	14
10.	Kalinowice Górne	578,16	380,92	366,44	27	10	20
11.	Krzelków	766,57	552,47	534,48	54	14	30
12.	Lipa	637,85	133,66	132,48	9	3	7
13.	Lubnów	938,13	877,07	864,16	77	23	48
14.	Niedźwiedź	1070,30	786,22	777,03	67	20	43
15.	Nieżwiednik	1120,17	812,68	798,59	76	21	44
16.	Nowina	263,85	209,77	197,24	18	5	11
17.	Nowy Dwór	305,57	265,03	259,90	38	7	14
18.	Osina Mała	127,20	119,55	111,07	15	3	6
19.	Osina Wielka	881,95	402,36	395,21	34	10	22
20.	Pomianów Dolny	852,09	834,25	826,54	76	22	46
21.	Raczyce	198,08	191,62	181,59	17	5	10
22.	Rososznicza	597,79	579,81	567,96	56	15	32
23.	Skalice	266,89	238,41	202,05	24	5	11
24.	Służejów	505,61	442,86	438,96	32	12	24
25.	Starczówek	1189,94	1145,43	1106,85	59	29	61
26.	Wadachowice	526,15	449,44	446,80	40	12	25
27.	Wigańcice	1015,19	902,76	886,46	33	23	49
28.	Witostowice	400,25	257,69	247,97	57	7	14
Gmina		16499,51	12396,27	12057,51	1111	319	668

źródło: Obliczenia własne – lipiec 2006 r.



Rys. nr 23. Ilość gospodarstw rolnych mogących utrzymać się z użytków rolnych na poziomie porównywalnym.

3.2.2 Poprawa struktury obszarowej gospodarstw

Poprawa struktury obszarowej gospodarstw rolnych to przede wszystkim poprawa ich rentowności oraz dostosowanie pod tym względem rolnictwa do standardów Unii Europejskiej. Może to nastąpić między innymi poprzez:

- przepływ ziemi wynikający z ustawy o rentach strukturalnych,
- przepływ ziemi pomiędzy rolnikami na zasadach obrotu rynkowego (sprzedaż, kupno),
- kupno ziemi będącej we władaniu ANR,
- dzierżawy długookresowej gruntów pomiędzy rolnikami.

Na poprawę struktury obszarowej może wpłynąć ustawa o rentach strukturalnych z dnia 21.04.2001 (D.U. nr 52 poz. 539), oraz działania „renty strukturalne” zawarte w projekcie *Programu Rozwoju Obszarów Wiejskich na lata 2007-2013*. Programy te skierowane są do rolników, którzy rezygnują z prowadzenia działalności rolniczej w wieku przedemerytalnym:

- mają powyżej 55 lat i nie osiągnęli wieku emerytalnego,
- prowadzili działalność rolniczą przez ostatnie 10 lat i podlegali ubezpieczeniu w KRUS przez 5 lat,
- przekazali ziemię (może być dzierżawa) na powiększenie innego gospodarstwa,
- zaprzestali prowadzenia wszelkiej towarowej działalności gospodarczej.

Podstawowymi celami programu rent strukturalnych w latach 2007-2013 będą:

- poprawa rentowności i konkurencyjności rolnictwa poprzez poprawę struktury obszarowej gospodarstw i prowadzenie działalności rolniczej przez osoby młode, dobrze przygotowane do zawodu rolnika,
- podniesienie poziomu dochodów ludności zamieszkującej obszary wiejskie poprzez zapewnienie dochodu starszym rolnikom rezygnującym z prowadzenia działalności rolniczej i stworzenie młodszym rolnikom warunków pozwalających uzyskiwać satysfakcjonujące dochody z działalności rolniczej podejmowanej bądź rozwijanej z wykorzystaniem przejętych gruntów.

System rent strukturalnych powinien wpłynąć na zwiększenie tempa przeobrażeń w gminie Ziębice, tym samym można spodziewać się zmniejszenia liczby gospodarstw rolnych oraz zwiększenia obszaru średnich gospodarstw, które chcą się rozwijać. Z powyższej ustawy na terenie gminy może skorzystać 68 właścicieli gospodarstw rolnych.

Dodatkowym wsparciem młodych rolników przejmujących gospodarstwa jest działanie „ułatwienie startu młodym rolnikom” zamieszczone w projekcie *Programu Rozwoju Obszarów Wiejskich na lata 2007-2013*. Aby umożliwić młodym rolnikom modernizację

142

gospodarstw lub rozpoczęcie działalności rolniczej przewiduje się wsparcie finansowe w formie premii na zakup zarówno środków trwałych jak i środków obrotowych. Pozwoli to, choć w części na pokrycie nakładów finansowych poniesionych przez rolników na modernizację gospodarstwa, a zwłaszcza na jego dostosowanie do obowiązujących standardów lub poprawę konkurencyjności.

Kolejnym sposobem na powiększenie gospodarstw jest swobodny przepływ ziemi pomiędzy rolnikami zgodnie z ustawą z dnia 11 kwietnia 2003 r. „O kształtowaniu ustroju rolnego”.

Ustawa ma na celu określenie zasad i warunków wpływających na:

- poprawę struktury obszarowej gospodarstw rolnych;
- przeciwdziałanie nadmiernej koncentracji nieruchomości rolnych;
- zapewnienie prowadzenia działalności rolniczej w gospodarstwach rolnych przez osoby o odpowiednich kwalifikacjach.

W gminie Ziębice przepływ ziemi pomiędzy rolnikami jest zjawiskiem marginalnym. Jak wynika z przeprowadzonych w sołectwach rozmów rolnicy nie chcą sprzedawać swoich gruntów ze względu na możliwość uzyskania dopłat obszarowych w ramach prowadzonej wspólnej polityki rolnej Unii Europejskiej oraz z korzyściami jakie mogą uzyskać z biegiem czasu z tytułu wzrostu wartości posiadanego gruntu.

Rolnicy mogą powiększyć swoje gospodarstwa poprzez zakup ziemi będącej we władaniu ANR, która posiada na terenie gminy 3403 ha. Większość z tych gruntów (97,1%) jest w dzierżawie długoterminowej. Dzierżawcami są przeważnie gospodarstwa wielkoobszarowe, które w przyszłości zamierzają wykupić dzierżawione przez siebie grunty na własność. Z powyższego wynika, że do rozdysponowania pozostaje 99 ha gruntów.

Dzierżawy pomiędzy rolnikami mogą również wpłynąć na poprawę powierzchni gospodarstw rolnych. Wydierżawiającymi powinni być rolnicy posiadający niewielkie arealy, którzy nie są w stanie osiągnąć zadowalającego ich dochodu z pracy w sektorze rolnym. Powinni oni na dogodnych obustronnie warunkach dzierżawić swoje grunty rolnikom posiadającym większy areal mającym w perspektywie rozwój własnych gospodarstw rolnych na okres nie krótszy niż 10 lat.

Rolnicy, którzy nie chcą utrzymywać się z rolnictwa mogą skorzystać z alternatywnych źródeł dochodu. W tym celu na terenie gmin przeprowadzane powinny być szkolenia i kursy zmierzające do ich przekwalifikowania. Alternatywnymi źródłami dochodu na terenach wiejskich mogą być działalności w zakresie:

- agroturystyki,
- usług w tym w szczególności: usług dla gospodarstw rolnych i leśnych, usług dla ludności, usług budowlanych oraz instalacyjnych, usług turystycznych oraz związanych z wypoczynkiem, usług transportowych,
- przetwórstwa produktów rolnych lub jadalnych produktów leśnych,
- magazynowania i przechowywania towarów,
- sprzedaży bezpośredniej produktów pochodzących z własnego gospodarstwa rolnego,
- wytwarzania materiałów energetycznych z biomasy w tym zagospodarowania słomy, odpadów łąkowych, leśnych itp.,
- rzemiosła i rękodzielnictwa.

Osoba decydująca się na tego rodzaju działalność może liczyć na pomoc finansową w ramach działania „Różnicowanie w kierunku działalności nierolniczej” zawartego w projekcie *Programu Rozwoju Obszarów Wiejskich na lata 2007-2013*.

4. POPRAWA PRZESTRZENI ORGANIZACYJNEJ GOSPODARSTW

4.1. Scalanie gruntów rolnych

Scalenie gruntów rolnych jest zabiegiem urządzeniowo – rolnym mającym na celu poprawę przestrzeni organizacyjnej gospodarstw rolnych. Głównymi jego zadaniami są:

- poprawa struktury obszarowej gospodarstw rolnych poprzez wykorzystanie systemu dopłat pieniężnych – trwale rozdysponowanie gruntów rolników, którzy zaprzestają działalności rolniczej jak i gruntów ANR,
- zmniejszenie ilości działek w poszczególnych gospodarstwach rolnych,
- zmniejszenie ilości działek o kształtach niedogodnych do uprawy mechanicznej (poprawa kształtu działek),
- dostosowanie granic działek do systemu urządzeń melioracji wodnych oraz rzeźby terenu,
- zapewnienie każdej poscaleniowej działce dostępu do drogi o charakterze drogi publicznej,
- wytyczenie i urządzenie funkcjonalnej sieci dróg transportu rolnego dostosowanych do współcześnie stosowanych maszyn rolniczych,
- tworzenie warunków przestrzennych dla procesu zwiększania lesistości kraju,

- 159
- wydzielenie gruntów ekwiwalentnych dla rolników w ich miejscach zamieszkania (likwidacja gruntów różniczan),
 - wydzielenie niezbędnych gruntów na cele infrastruktury technicznej i społecznej w ramach postępowania scaleniowego – bez procedur wywłaszczeniowych,
 - opracowanie dla scalanych obszarów dokumentacji katastralnej o wspólnie wymaganych parametrach technicznych, przy racjonalnie uzasadnionych nakładach finansowych,
 - tworzenie warunków do synchronizacji w sposób systemowy dokumentacji katastralnej z księgami wieczystymi.

Na podstawie wyżej wymienionych zadań, jakie ma spełnić proces scalenia określono kryteria, jakimi się kierowano przy wyborze poszczególnych wsi, na których można przeprowadzić ten zabieg. Kryteriami tymi są:

- rozłóg gospodarstw rolnych (liczba działek w gospodarstwie ich powierzchnia oraz odległość poszczególnych gruntów od ośrodka gospodarczego jakim są zabudowania gospodarcze),
- występowanie gruntów tak zwanych „różniczan” (rolnicy posiadający grunty w różnych obrębach),
- niekorzystny stosunek szerokości do długości pola,
- planowane inwestycje liniowe o znaczeniu krajowym i międzynarodowym,
- potrzeby modernizacji urządzeń melioracji wodnych,
- potrzeby modernizacji dróg transportu rolnego,
- zainteresowanie rolników powiększeniem swoich gospodarstw rolnych,
- występowanie różnic pomiędzy katastrzem nieruchomości, a księgami wieczystymi.

Powyższe kryteria pozwoliły na wskazanie 11 obrębów, które wymagają scalenia gruntów (rysunek nr 24). Są to:

- Nowina – pow. scalenia bez gruntów leśnych i zabudowanych – 284,5 ha,
- Biernacice – pow. scalenia bez gruntów leśnych i zabudowanych – 914,4 ha,
- Bożnowice – pow. scalenia bez gruntów leśnych i zabudowanych – 621,7 ha,
- Służejów – pow. scalenia bez gruntów leśnych i zabudowanych – 555,3ha,
- Starczówek – pow. scalenia bez gruntów leśnych i zabudowanych – 1229,2 ha,
- Głęboka – pow. scalenia bez gruntów leśnych i zabudowanych – 375,2 ha,
- Osina Wielka – pow. scalenia bez gruntów leśnych i zabudowanych – 921,1 ha,
- Rososznicza – pow. scalenia bez gruntów leśnych i zabudowanych – 622,2 ha,

- Wadochowice – pow. scalenia bez gruntów leśnych i zabudowanych – 558,3 ha,
- Skalice – pow. scalenia bez gruntów leśnych i zabudowanych – 290,1 ha,
- Krzelków – pow. scalenia bez gruntów leśnych i zabudowanych – 809,6 ha.

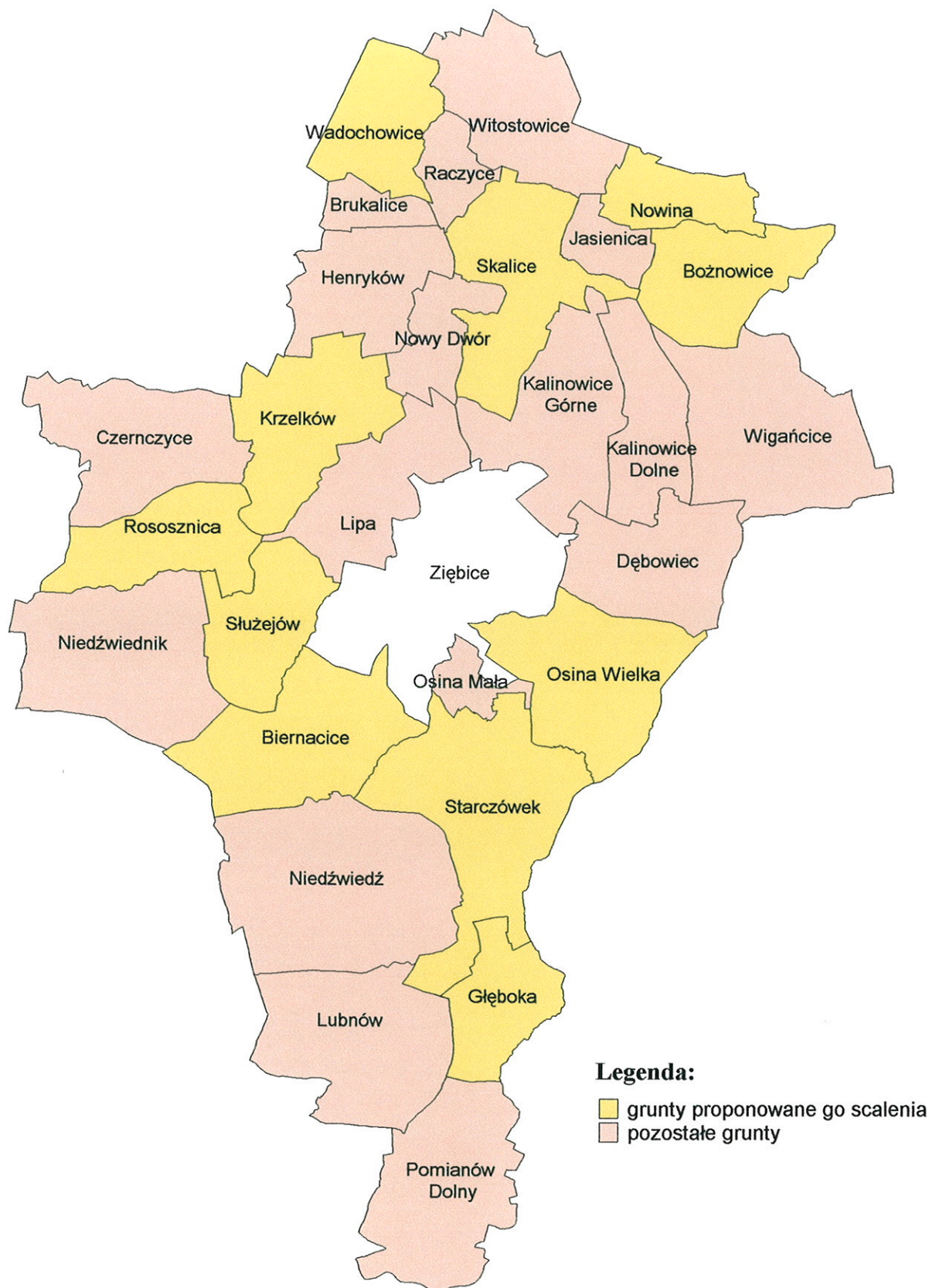
Scalenia gruntów przeprowadzone w wyżej wytypowanych obrębach wpłyną na:

- poprawę efektywności gospodarowania,
- zmniejszenie kosztów transportu,
- ułatwienie procesów mechanizacji,
- dostosowanie granic nieruchomości do systemu urządzeń melioracyjnych, dróg transportu rolnego oraz rzeźby terenu,
- poprawę warunków życia ludności wiejskiej poprzez poprawę dostępu do oddalonych gospodarstw i utrzymanie walorów środowiska oraz typowych siedlisk naturalnych.

Wszelkie prace scaleniove oraz zagospodarowanie poscaleniowe związane z organizacją przestrzeni produkcyjnej, zgodnie z działaniem „Poprawianie i rozwijanie infrastruktury związanej z rozwojem i dostosowaniem rolnictwa i leśnictwa” zawartym w Programie Rozwoju Obszarów Wiejskich na lata 2007 – 2013 są finansowane ze środków publicznych.

Pracami poscaleniowymi są:

- wykonanie, zmiana, ułożenie lub wybudowanie urządzeń służących udostępnieniu gruntów wydzielonych w wyniku scalenia wraz z koniecznymi pracami przygotowawczymi, w tym urządzenie przepustów,
- działania melioracyjne, które w zależności od struktury gospodarstw rolnych są niezbędne do ułatwienia zagospodarowania terenów upraw,
- modernizacja dróg rolniczych i dojazdów do zabudowań gospodarczych poszczególnych uczestników postępowania.



Rys. nr 24. Potrzeby przeprowadzenia scalenia.

4.2. Kształtowanie sieci dróg

Istotny wpływ na poprawę przestrzennej organizacji gospodarstw rolnych ma sieć dróg transportu rolnego. Prawidłowe ich ukształtowanie ma na celu zabezpieczenie najkrótszego i najkorzystniejszego dojazdu z ośrodka produkcyjnego gospodarstwa do każdego pola lub działki, na którym odbywa się produkcja.

Poprawa układu i modernizacja sieci dróg oraz stanu ich nawierzchni ma wpływ na:

- koszty produkcji,
- eksploatację maszyn i urządzeń rolniczych,
- organizację pracy,
- ograniczenie ruchu maszyn rolniczych na drogach powiatowych, wojewódzkich i krajowych, przez co zwiększy się bezpieczeństwo osób poruszających się po tych drogach,
- stworzenie alternatywnych połączeń między miejscowościami.

Transport produktów rolnych odbywa się nie tylko po drogach bezpośrednio obsługujących pola uprawne.

Na terenie gminy Ziębice proponuje się zmodernizować 307,42 km dróg. Część z tych dróg jest utwardzona (to znaczy posiada nawierzchnię bitumiczną, szutrową, tłuczniową lub kostkę brukową) ale ich stan techniczny wymaga remontu. Drogi przeznaczone do modernizacji tworzą podstawowy szkielet komunikacyjny w poszczególnych obrębach, który w przypadku wykonywania szczegółowych planów urządzenia wsi lub prac scaleniowych nie powinien ulec zmianie. Najwięcej dróg przeznaczonych do modernizacji jest w obrębach:

- Wigańcice (28,10 km),
- Niedźwiednik (20,02 km),
- Biernacice (17,36 km)
- Niedźwiedź (24,49 km)
- Starczówek (14,92 km).

W pozostałych obrębach długość dróg wytypowanych do modernizacji przedstawiono w tabeli nr 38.

W związku z brakiem dojazdu do kilku działek, na terenie gminy proponuje się utworzenie nowych dróg dojazdowych zapewniających komunikację z drogami transportu rolnego.

Obręby w których brak jest takich łączników to:

- Czernczyce,
- Osina Mała,

- Starczówek.

Dla poprawy układu komunikacyjnego zaproponowano również utworzenie kilku odcinków nowych dróg pozwalających na łatwiejsze przemieszczanie się i skrócenie czasu przejazdu między poszczególnymi działkami lub działką a siedliskiem. Drogi takie umiejscowiono w obrębach - Krzelków, Niedźwiedź i Niedźwiednik.

Szczegółowe zestawienie odcinków dróg do budowy przedstawia tabela nr 37.

Zestawienie dróg do budowy

Tabela nr 37

L.p.	Obręb	Długość [km]	Numer ewidencyjny działki
1	2	3	4
1	Czernczyce	0,60	cz.164, cz.193, cz.194/1, cz.194/2, cz.195
2	Krzelków	0,05	cz.388/1, cz. 380
3	Niedźwiedź	0,19	cz. 68
4	Niedźwiednik	0,83	cz.452, cz.254
5	Osina Mała	0,52	cz.16, cz.14, cz.12
6	Starczówek	0,96	cz.172, cz.174, cz.178, cz. 182/2, cz.182/4, cz.204, cz.208

Zródło: Obliczenia własne na podstawie map ewidencji gruntów i budynków – maj 2006 r.

Projekty modernizowanych dróg powinny uwzględniać również koncepcje wprowadzenia nowych zadrzewień pasmowych.

Drogi gruntowe, których nawierzchnia pozostanie nieutwardzona muszą być okresowo konserwowane w zależności od ich stanu i potrzeb.

Szczegółowe zestawienie dróg transportu rolnego do modernizacji przedstawiono w tabelach nr 38 i 39 oraz na rysunku nr 25.

Drogi do przebudowy

Tabela nr 38

L.p.	Obręb	Powierzchnia obrębu [ha]	Długość dróg [km]	Długość dróg projekt. do przebudowy [km]	% udział dróg do przebudowy w długości dróg istniejących	Długość dróg do przebudowy przypadająca na 100 ha [km]
1	2	3	4	5	6	7
1.	Biernacice	964,29	43,4	17,36	40,0	1,8
2.	Bożnowice	675,56	32,2	14,16	44,0	2,1
3.	Brukalice	174,62	7,4	3,49	47,2	2,0
4.	Czernczyce	902,22	30,3	14,33	47,3	1,6
5.	Dębowiec	745,71	22,6	3,66	16,2	0,5
6.	Głęboka	502,23	19,1	6,8	35,6	1,4
7.	Henryków	648,74	15,6	6,08	39,0	0,9
8.	Jasienica	222,48	7	5,12	73,1	2,3
9.	Kalinowice Dolne	565,91	24	7,25	30,2	1,3
10.	Kalinowice Górne	904,22	36,6	7,99	21,8	0,9
11.	Krzelków	841,51	33,8	13,93	41,2	1,7
12.	Lipa	693,88	18,3	8,58	46,9	1,2
13.	Lubnów	1049,43	36,5	7,52	20,6	0,7
14.	Niedzwiednik	1145,18	35,7	20,02	56,1	1,7
15.	Niedźwiedź	1498,39	50,4	24,59	48,8	1,6
16.	Nowina	378,01	15,8	7,32	46,3	1,9
17.	Nowy Dwór	343,02	15,4	7,92	51,4	2,3
18.	Osina Mała	160,63	7,8	3,06	39,2	1,9
19.	Osina Wielka	963,24	47,5	14,19	29,9	1,5
20.	Pomianów Dolny	1008,32	33,5	13,15	39,3	1,3
21.	Raczyce	228,14	10,5	3,9	37,1	1,7
22.	Rososznica	645,53	31,1	12,56	40,4	1,9
23.	Skalice	917,4	16	9,43	58,9	1,0
24.	Służejów	598,8	28,6	9,19	32,1	1,5
25.	Starczówek	1320,09	50,9	17,36	29,3	1,1
26.	Wadochowice	571,17	24,3	14,16	51,6	2,2
27.	Wigańcice	1189,17	61,6	3,49	45,6	2,4
28.	Witostowice	857,16	20,3	14,33	50,5	1,2
Gmina		20715,05	776,2	307,42	39,6	1,5

Źródło: Obliczenia własne na podstawie map ewidencji gruntów i budynków – maj 2006 r.

Zestawienie dróg do przebudowy

Tabela nr 39

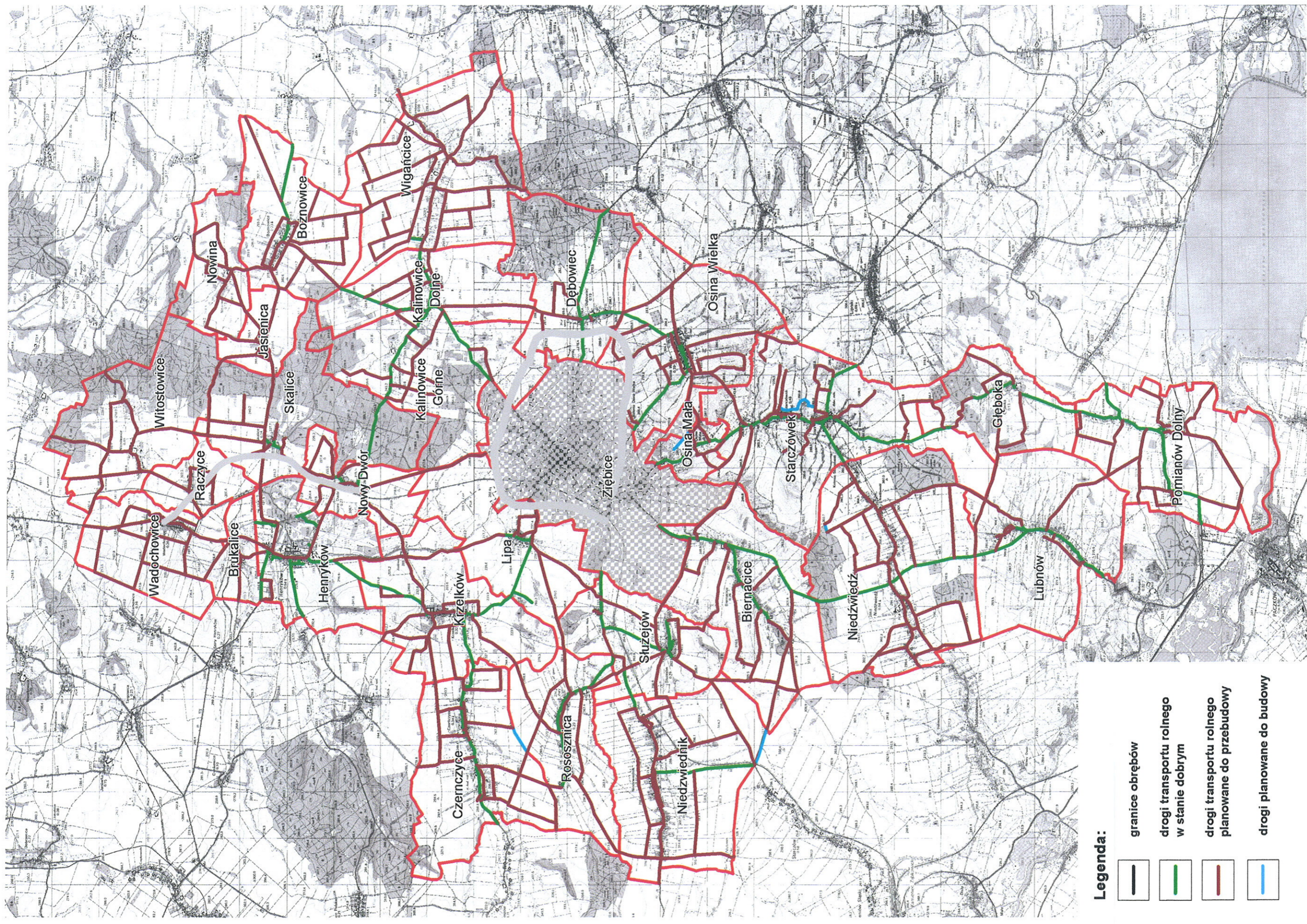
L.p.	Obręb	Długość [km]	Numer ewidencyjny działki
1	2	3	4
1.	Biernacie	17,36	347/1, 353, 350, 376, cz.315, 370, 365, cz.360, 359, 355, 356, 384, 434, 400, 351/2*, 347/2*, 347/3*, 349/1*, cz.349/2*
2.	Bożnowice	14,16	cz.225, 220, cz.254, 144, 125, 101, 71, cz.58, 360, 27, 8, cz.7, 312, 266, cz.218*, 174*, 40*, 149*
3.	Brukalice	3,49	cz.113, 110, 116, 109**
4.	Czernczyce	14,33	cz.280, 288, 278, 281, 287, 282, cz.279, 285, 277, 273, 302, 308, 311, cz.310, cz.314, 315, 303, 307, 243, 296, 275, cz.299, 300
5.	Dębowiec	3,66	cz.64, cz.87, 99, 127, cz.131, 21, 13, 134, cz.135, 144, 42, cz.186, 132*
6.	Głęboka	6,8	11, cz.80, 69, 27, 119, 264, 234, 237, cz.107, cz.126*
7.	Henryków	6,08	cz.98, 32, cz.6, cz.334, 146*, 82**
8.	Jasienica	5,12	5, 102, cz.71, 109, 57, 32*, 17*
9.	Kalinowice Dolne	7,25	227, 190, cz.188, 210, 112, 126, 62, 61, 65, 279*
10.	Kalinowice Górne	7,99	cz.42/1, 68, 76, 105, 124, cz.134, 143, 217, 272, 273, 285/1, 300, cz.305, 315, cz.327, 333, cz.351
11.	Krzeków	13,93	cz.431/1, 431/2, 437, 435, 436, 409, 428, 432, 427, 425/1, 226, 424, cz.422, 423, cz.413, 417, 447, 509, 511, 518, 512, 515, 403/4*, 403/5* cz.430*
12.	Lipa	8,58	618, 67, cz.37, cz.39, cz.74, cz.41, 78, 79, cz.35*, 143**
13.	Lubnów	7,52	cz.40, 17, 12, 1, 155, 132/1, cz.161, 125, cz.322, 291, 368
14.	Niedźwiedz	16,04	15*, 465, 508, 538, 534, cz.461, 459, cz.425, 478, 475, cz.408, cz.406, 364, 337, 298, 305, 207, 117, 84, 102, 282, 287, 236, 288, 92, 86, 40, cz.238, 90, 68, 295*, 362*
15.	Niedźwiednik	3,98	377, 378, cz.430, 53/5, 26/5, 11/2, 388/1**, 388/2**, 388/3**, 399, cz.384, 436, 387, 426, 411, 404, 405, cz.407, 382, 319, 416, cz.421, 438, 423, 428, 420, 406
16.	Nowina	24,59	139, 134, 130, cz.79, cz.69, 73, cz.66, 221, 234, cz.14, 236, 207*, 187*, 96*, 282*
17.	Nowy Dwór	7,32	273, 261, cz.271, 291, 298/1, 297, 281, 267/1**, 267/2**
18.	Osina Mała	7,92	117, 142/1, 116, cz.118/1, 109, 108, cz.114
19.	Osina Wielka	3,06	531, 546, 456/1, cz.434/1, 481, cz.493/2, cz.453/1, 460, 462/1, 439, 429/1, 462, 430/1, cz.421/2, 420/1, cz.420/5, 422/1, 421/1, 462/3, 442/1, cz.444, cz.419, 426, 525*, 529/1*
20.	Pomianów Dolny	14,19	515, 507, 508, cz.509, 511, 496, 497, 498, 538, cz.501, cz.500, cz.499, 661, 660, 504, 505, cz.561, 573, 575, 506, 566, 579/2, 657, 658, 659, 544, cz.545/1, cz.549, 550
21.	Raczyce	13,15	cz.167, 176, cz.179, cz.178, 181, 165*, 166*
22.	Rososznica	3,9	336, 324, 339/3, 339/1, 360, 345, 361, 338, 323, 328, 363/1, cz.368, 369, 370/1, 346/1
23.	Skalice	12,56	147, 128, 124/1, 124/2, 122/1, 127/1, 127/2, 127/3, 129, cz.125/1, 125/3, 125/6, 125/7, cz.125/2, 125/4, 121/1*, 121/2*, 177*
24.	Służejów	9,43	316, 315, 314, 358/2, 313, 324, 325, 326, cz.327, 331, 345, 346, cz.347, 334, cz.337, 320, 380/1, 383, cz.312, 311, cz.307**

1	2	3	4
25	Starczówek	14,92	642, 917, cz.710, 709, 711, 663, cz.662, 714, cz.646/2, 723, 651/1, 651/2, 649, cz.650, 669, cz.656/1, 671, 656/2, cz.192/3, 673/2, 673/3, 668, 654, 674/1, 674/2, 674/3, 675, 682, 816, 655
26.	Wadochowice	12,55	326, 323, 324, 325, cz.327, 330, cz.321, 335, 332, cz.334, cz.342/1, 337, cz.338/1, 333**
27.	Wigąncice	28,1	cz.93, cz.13, 21, cz.44, 37, cz.38, 56, 97**, 98, 121, cz.157, 158, 176, 180**, 214, 224, cz.223, 265, 294/1, 362, cz.417, 449, 502, 524, 528, 563, 573, 597/1, 584, 739, cz.646, 678, 696, cz.687
28.	Witostowice	10,25	53, 55, 56, 61, 83, 98, 130*, 132, 150, cz.155*, 174*, 198, 219/2, , 239*
	Gmina	307,4	

* - własność powiatu ząbkowickiego,

** - własność województwa dolnośląskiego,

Źródło: Obliczenia własne na podstawie map ewidencji gruntów i budynków –czerwiec 2006r.



Legenda:

-  granice obrębów
-  drogi transportu rolnego w stanie dobrym
-  drogi transportu rolnego planowane do przebudowy
-  drogi planowane do budowy

Rys. nr 25. Drogi transportu rolnego planowane do modernizacji.

5. KIERUNKI PRODUKCJI ROLNEJ

Autorzy Strategii Rozwoju Województwa Dolnośląskiego ze względu na warunki społeczno – gospodarcze oraz warunki naturalne do produkcji rolnej zakwalifikowali gminę Ziębice do regionu intensywnego rolnictwa. Generalnie teren gminy charakteryzuje się dobrymi warunkami klimatyczno – glebowymi dla rozwoju intensywnego, towarowego rolnictwa. Obszary wiejskie regionu powinny być ukierunkowane na rozwój funkcji rolniczych i bezpośrednio związanych z rolnictwem. Ponadto głównym celem strategicznym rozwoju obszarów wiejskich w regionie jest modernizacja kompleksu gospodarki żywnościowej poprzez przekształcenie struktury agrarnej, rozwój i modernizację zabezpieczeń przeciwpowodziowych, oraz tworzenie warunków dla alternatywnych źródeł dochodu.

Z analizy zebranych informacji wynika, że gmina Ziębice posiada dogodne warunki dla rozwoju turystyki i rekreacji (obszar Wzgórz Strzelińskich, zespół pałacowo – klasztorny w Henrykowie). Dla rozwoju tej funkcji niezbędne jest:

- szybka rewaloryzacja obiektów zabytkowych, a w szczególności zespołów pałacowo - parkowych,
- rozwój na obszarach wiejskich bazy noclegowej i żywieniowej dla turystyki.

Częściowo problem ten może rozwiązać powstawanie gospodarstw agroturystycznych. Gospodarstwa te zapewnią jednak w głównej mierze bazę noclegową i żywieniową. Władze lokalne muszą zadbać o towarzyszące tej bazie urządzenia turystyczne, sportowe i rekreacyjne. Gmina w ramach działania „Odnowa i rozwój wsi”, zawartego w projekcie Programu Rozwoju Obszarów Wiejskich na lata 2007-2013, może uzyskać pomoc w formie grantów inwestycyjnych na zasadzie refundacji poniesionych kosztów. Pomoc ta może być przyznana na realizację na obszarach wiejskich projektów w zakresie:

- modernizacji i wyposażenia obiektów pełniących funkcje publiczne, społeczno – kulturalne, rekreacyjne i sportowe, w tym obiektów zabytkowych,
- modernizacji przestrzeni publicznej,
- budowy lub modernizacji publicznej infrastruktury związanej z rozwojem funkcji turystycznych i społeczno – kulturalnych.

Rolnicy decydujący się na rozwinięcie gospodarstw agroturystycznych, mogą liczyć na finansowe wsparcie, jakie przewiduje projekt Programu Rozwoju Obszarów Wiejskich na lata 2007-2013, w ramach działania „Różnicowanie w kierunku działalności nierolniczej”.

Wspierane będą projekty w zakresie agroturystyki, oraz usług związanych z agroturystyką i wypoczynkiem. Pomocą finansową mogą zostać objęte koszty rozbudowy i adaptacji istniejących budynków na cele agroturystyczne, jak również koszty urządzania miejsc do wypoczynku, zakupu sprzętu dla działalności agroturystycznej, a także zakupu zwierząt do celów terapeutycznych, sportowych i rekreacyjnych. Pomoc udzielana będzie w formie grantów inwestycyjnych na zasadzie refundacji kosztów poniesionych przez rolników.

Oprócz dogodnych walorów krajobrazowych gmina posiada bardzo dobre warunki do prowadzenia towarowej produkcji rolnej. W strukturze zasiewów dominują zboża (63,5% powierzchni), a wśród nich pszenica, kukurydza i jęczmień. Znaczącą gałęzią produkcji roślinnej jest uprawa roślin przemysłowych (rzepak, konopie) - 29,4% powierzchni. Ze względu na dobre warunki glebowe do uprawy tych roślin oraz bliskość rynku zbytu proponuje się utrzymać na dotychczasowym poziomie ten kierunek produkcji roślinnej.

Ważną gałęzią gospodarki rolnej w gminie jest produkcja warzyw. Gmina jest liczącym się lokalnym producentem warzyw dla miast: Zabkowice Śląskie, Strzelin, Nysa, Wrocław). Uprawy warzywnicze zajmują 150 ha powierzchni objętej zasiewami. Wśród nich dominują ogórki gruntowe, sałata, por, seler, kapusta, fasola szparagowa, brukselka oraz cebula. Ze względu na dużą opłacalność tej produkcji zaleca się zwiększenie powierzchni upraw warzywniczych oraz rozwinięcie usług związanych ze skupem, paczkowaniem czy przechowywaniem i sprzedażą warzyw, co może przyczynić się do stworzenia nowych miejsc pracy dla mieszkańców gminy. Ponadto projekt Programu Rozwoju Obszarów Wiejskich na lata 2007 – 2013, zakłada wsparcie projektów w zakresie przetwórstwa produktów rolnych, ich magazynowania i przechowywania, oraz sprzedaży bezpośredniej produktów pochodzących z własnego gospodarstwa rolnego. Działanie to ma na celu tworzenie pozarolniczych źródeł dochodów w gospodarstwach rolnych i skierowane jest głównie do osób fizycznych: rolników, ich małżonków jak również do domowników.

Na terenach dolin rzecznych, gdzie powinno się ograniczyć gnojowicowanie i używanie chemicznych środków ochrony roślin, proponuje się rozwinięcie ekologicznych upraw warzywniczych. Program rolnośrodowiskowy „Rolnictwo ekologiczne”, jak również działanie „Uczestnictwo rolników w systemach jakości żywności”, zawarte w projekcie Programu Rozwoju Obszarów Wiejskich na lata 2007-2013, zakładają wspieranie gospodarstw stosujących metody rolnictwa ekologicznego w rozumieniu rozporządzenia Rady (EWG) nr 2092/91 z dnia 24 czerwca 1991 r. w sprawie produkcji ekologicznej produktów rolnych oraz znakowania produktów rolnych i środków spożywczych.

Rozporządzenie to reguluje:

- warunki prowadzenia produkcji rolnej i przetwórstwa rolno – spożywczego metodami ekologicznymi,
- system kontroli i certyfikacji tej produkcji i przetwórstwa,
- obrót produktami rolnictwa ekologicznego oraz ich znakowanie.

Rolnicy decydujący się na prowadzenie gospodarstw ekologicznych, mają szansę otrzymać pomoc finansową w formie rocznych płatności motywujących. Kwota pomocy uzależniona będzie od wielkości gospodarstwa. Poza tym bliskie sąsiedztwo rzeki pozwoli na nawadnianie upraw, co wraz z podniesieniem plonów wpłynie na zwiększenie dochodów z rolnictwa.

Przykładowe zestawienie zbiorcze kalkulacji produkcji warzyw

Tabela nr 40

Wyszczególnienie	Burak ćwikłowy	Fasola szparagowa	Kalafior	Marchew	Ogórek	Por
Plon towarowy w kg z 1 ha	30 000	15 000	16 000	35 000	16 000	28 500
Cena zbytu w zł za 1 kg	0,30	0,80	0,70	0,30	1,00	0,60
Wartość produkcji	9 000	12 000	11 200	10 500	16 000	17 100
Koszty bezpośrednie-w tym:	2 110	3 277	3 839	1 502	2 551	1 952
- nasiona, sadzonki	600	2 000	1 500	250	750	480
- nawozy mineralne	1 071	389	1 271	732	669	825
- nawozy organiczne i wapniowe	20	20	632	20	380	200
- środki ochrony roślin	418	868	437	501	752	447
Koszty mechanizacji ogółem	1 877	3 915	2 701	3 404	2 335	4 579
Koszty pracy ludzkiej ogółem	3 437	5 625	3 952	1 095	6 083	6 952
Koszty stałe w tym:	1 315	2 016	1 714	1 150	1 776	2 103
- koszty ogólnogospodarcze	965	1 666	1 364	900	1 426	1 753
- obciążenia płatnicze (podat., ubez.)	350	350	350	250	350	350
Koszty ogółem na 1 ha	8 738	14 833	12 206	7 152	12 744	15 586
Dopłaty bezpośrednie	210	210	210	210	210	210
Koszt produkcji 1 kg	0,28	0,97	0,75	0,20	0,78	0,54
Wskaźnik opłacalności w %	1,06	0,82	0,93	1,51	1,28	1,11
Dochód rolniczy z 1 ha	4 355	3 733	1 279	4 818	10 339	9 579
Dochód rolniczy na 1 godz pracy	8,86	4,64	4,87	30,14	11,88	9,63
Granica opłacalności [kg]	28 427	18 279	17 137	23 139	12 534	25 627
Skala prod. zapewn. parytet dochodów	4,5	5,3	15,5	4,1	1,9	2,1

Źródło: www.wodr.konskowola.pl

Ciekawą alternatywą w produkcji roślinnej może być uprawa winorośli. Dobre uwarunkowania glebowe jak również korzystna rzeźba terenu (teren pagórkowaty) stwarzają

dogodne warunki do tego rodzaju produkcji. Najodpowiedniejsze do zakładania winnic są stoki wzgórz o niewielkim nachyleniu w kierunku południowo – zachodnim, południowym lub południowo – wschodnim, wzniesione przynajmniej kilka metrów nad otaczający teren. Wśród odmian winorośli wyróżnia się: deserowe (do spożycia na świeżo), oraz przerobowe (przetwórcze – soki, wina). Z każdej z tych kategorii można znaleźć odmiany odpowiednie do warunków klimatycznych panujących w regionie (odpowiednia mrozoodporność itp.). Ponadto przydomowe uprawy odmian winorośli deserowych lub przerobowych mogą być dodatkową atrakcją w gospodarstwach agroturystycznych. Właściciele tych gospodarstw nie muszą się starać o zezwolenie na wyrób i sprzedaż wina, gdyż w rozumieniu ustawy winiarskiej produkują oni wino na „własny użytek”. W pojęciu tym mieści się również możliwość częstowania winem gości w gospodarstwach agroturystycznych.

Na słabych glebach w miejscach nie objętych granicą rolno – leśną można rozpocząć uprawę roślin, które dawałyby energię, były ekologiczne i jednocześnie stale odnawialne – tak zwana biomasa. Obecnie drewno pozostaje liczącym się nośnikiem energii dla niektórych lokalnych grup odbiorców. Drewno, prócz dobrych właściwości energetycznych, jest paliwem ekologicznym. W trakcie jego spalania emisja zanieczyszczeń do atmosfery jest wielokrotnie mniejsza niż przy spalaniu węgla kamiennego.

Nową koncepcją są plantacje szybko rosnących wierzb krzewiastych, które mogą być zakładane na gruntach rolniczych koniunkturalnie wyłączanych z produkcji żywności i pasz lub marginalnych (okresowo nadmiernie wilgotne) oraz zanieczyszczonych przez przemysł. Krzewiaste wierzby w porównaniu do innych gatunków roślin rolniczych i leśnych wydają się być najbardziej przydatne do intensywnej produkcji biomasy (drewna) w krótkich 2 i 3 -letnich rotacjach. Wytwarzają one w korzystnych warunkach na plantacjach połowych 14 razy większą ilość drewna (35 t/ha/rok, tj. ok. 17 t s.m./ha/rok) niż przyrosty w lesie naturalnym (ok. $4,5 \text{ m}^3 = 2,5 \text{ t/ha/rok}$).

Pozyskiwane drewno z plantacji energetycznych jest tanim paliwem, może częściowo uniezależnić lokalnych odbiorców od dostawców zewnętrznych gazu ziemnego i oleju opałowego.

Istnieje wiele propozycji wykorzystania drewna wierzbowego do celów energetycznych. Obok tradycyjnego spalania, proponuje się jego wysoko sprawne chemiczne przetwarzanie, zgazowanie w termogeneratorach i wytwarzanie w kotłach ciepłowniczych wody na potrzeby centralnego ogrzewania lub pary technologicznej. Biomasa może być wykorzystana do ogrzewania szkół, przedszkoli, urzędów gmin itp. budynków posiadających centralne ogrzewanie. Biomasa może służyć również do ogrzewania szklarni ogrodniczych.

Dla zwiększenia konkurencyjności i dostępności do rynków zbytu dla proponowanych powyżej kierunków produkcji rolnej, konieczne jest zawiązanie grup producenckich. Rolnicy tworzący grupy producenckie mogą liczyć na wsparcie finansowe w ramach projektu Programu Rozwoju Obszarów Wiejskich na lata 2007 – 2013. Pomoc udzielana jest na zakładanie i administracyjne koszty działania grup producenckich przez okres 5 lat od momentu ich powstania (60 miesięcy od dnia wydania decyzji o uznaniu grupy przez wojewodę). Będzie ona udzielana grupom producentów rolnych zakładanym w celu wspólnego dostosowywania standardów produkcji przez członków takich grup oraz wykształceniu systemu wspólnej sprzedaży produktów. System taki dotyczyć ma centralizacji sprzedaży, konfekcjonowania, dostaw do hurtowni oraz ustanowienia wspólnych zasad w zakresie zapewniania informacji na temat produkcji, szczególnie w odniesieniu do zbiorów (plonów) i dostępności danych produktów rolnych. Rolnicy, którzy zdecydują się na założenie grup producenckich zyskają:

- wyższe ceny zbytu i inne warunki transakcji korzystniejsze od tych, jakie można wynegocjować pojedynczo,
- możliwość obniżenia kosztów dystrybucji towarów poza lokalną siecią sprzedaży,
- eliminowanie do minimum pośrednictwa handlowego, a przez to podniesienie dochodowości z uzyskanej marży pośredniej,
- możliwość tańszego nabycia środków do produkcji oraz korzystniejszych warunków płatności i dostaw, poprzez zakupy w ilościach hurtowych,
- możliwość operowania na rynku giełdowym, rynkach hurtowych oraz podejmowanie dostaw do sieci supermarketów i hipermarketów,
- możliwość zawierania długoterminowych korzystnych kontraktów z odbiorcami produktów i większą pewność zbytu,
- możliwość budowania stałej sieci odbiorców oraz konfekcjonowania towarów zgodnie z ich wymogami,
- łatwiejszy dostęp do informacji rynkowej, niższe koszty jej pozyskania oraz lepsze rozeznanie rynku,
- lepsze dostosowanie produkcji do wymagań odbiorców i konsumentów,
- niższe koszty inwestycji i większe możliwości pozyskania niezbędnego kapitału,
- oszczędność czasu przeznaczanego na zaopatrzenie i zbyt,
- pełniejsze wykorzystanie potencjału produkcyjnego oraz umiejętności i doświadczenia stowarzyszonych rolników,

- możliwość lepszego zabezpieczenia prawnego dokonywania transakcji i zmniejszenie ryzyka handlowego,
- dogodniejsze formy zawierania ubezpieczeń majątkowych i innych,
- możliwość zatrudnienia specjalisty do spraw marketingu.

6. KOLEJNOŚĆ PRAC URZĄDZENIOWO – ROLNYCH I ICH KOSZTY

6.1. Stopień zapotrzebowania na prace urządzeniowo – rolne

Przeprowadzona analiza walorów środowiska przyrodniczego, rolniczej przestrzeni produkcyjnej oraz kierunków produkcji rolnej wykazała, że gmina Ziębice jest gminą o charakterze rolniczym. Najlepsze warunki do rozwoju rolnictwa posiada większość obrębów na terenie gminy. Jedynie miejscowości leżące w północnej, północno – wschodniej części mają predyspozycje do rozwoju funkcji rolniczo – rekreacyjnej (Wzgórza Strzelińskie, zespół pałacowo – klasztorny w Henrykowie).

W celu określenia stopnia zapotrzebowania na prace urządzeniowo – rolne brano pod uwagę aspekty, które mogą mieć wpływ na poprawę organizacji prowadzenia działalności rolniczej oraz zmniejszenie kosztów z tym związanych, takie jak:

- długość dróg do przebudowy,
- długość rowów do odbudowy i konserwacji,
- wskaźnik jakości gleb,
- ilość gruntów do zalesienia,
- ilość zadrzewień,
- powierzchnia gruntów wymagających regulacji,
- udział gospodarstw utrzymujących się z rolnictwa,
- czy występuje potrzeba scalenia.

W gminie wyznaczono trzy rejony w zależności od stopnia zapotrzebowania na prace urządzeniowo – rolne:

1. Rejony o dużym stopniu zapotrzebowania na prace urządzeniowo-rolne:

- Biernacice,
- Bożnowice,
- Głęboka,

- Krzelków,
- Nowina,
- Osina Wielka,
- Rososznica,
- Skalice,
- Służejów,
- Starczówek,
- Wadochowice.

2. Rejony o średnim zapotrzebowaniu na prace urządzeniowo-rolne:

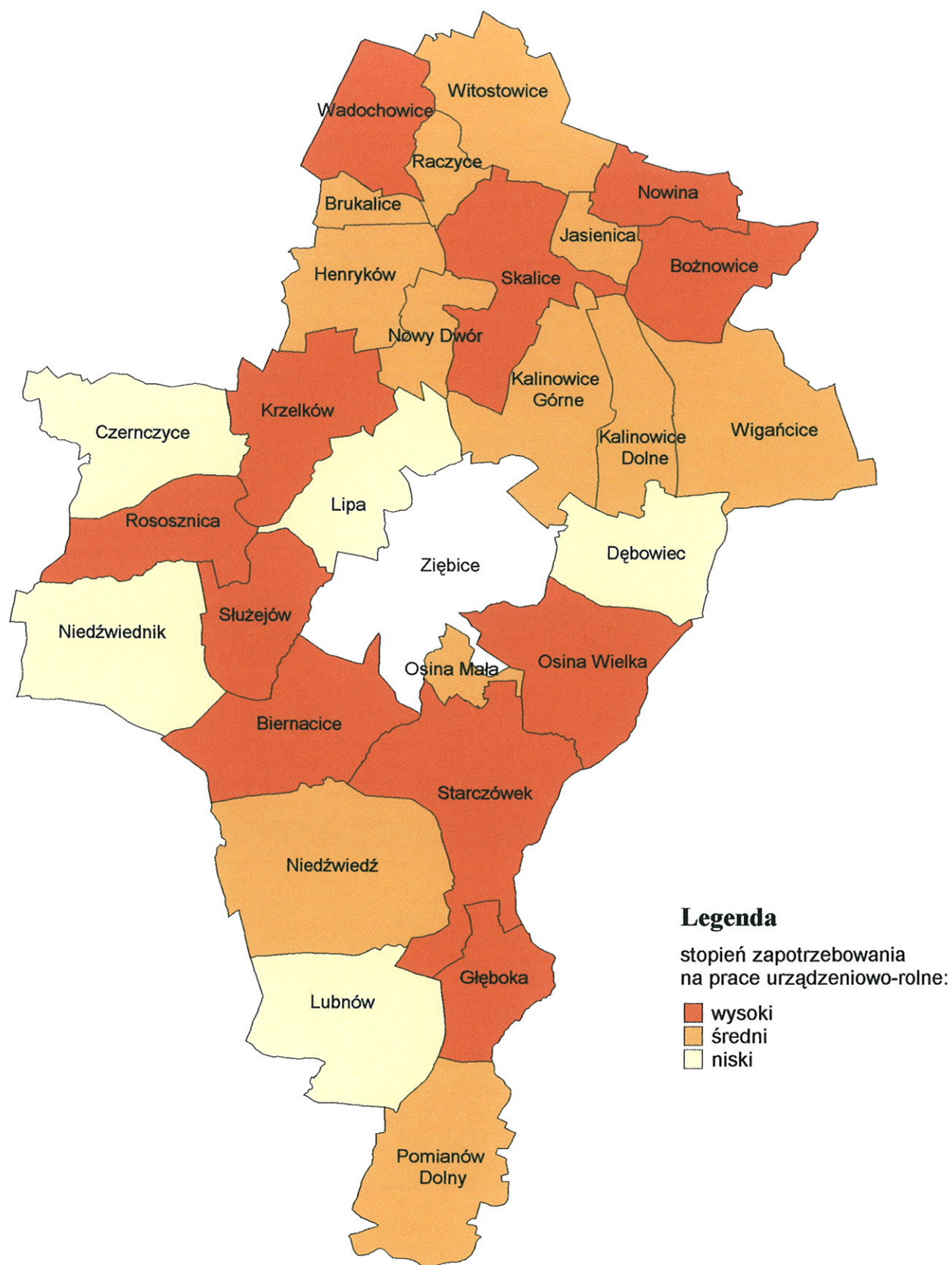
- Brukalice,
- Henryków,
- Jasienica,
- Kalinowice Dolne,
- Kalinowice Górne,
- Niedźwiedź,
- Nowy Dwór,
- Osina Mała,
- Pomianów Dolny,
- Raczyce,
- Wigańcice,
- Witostowice.

3. Rejony o małym stopniu zapotrzebowania na prace urządzeniowo-rolne:

- Dębowiec,
- Czernczyce,
- Lipa,
- Lubnów,
- Niedźwiednik.

Prace urządzeniowo-rolne należy prowadzić według ustalonej kolejności. Decyzje o przystąpieniu do realizacji planu powinni podjąć mieszkańcy, w porozumieniu z Radą Gminy i Starostwem Powiatowym. Prace należałoby skoordynować z opracowaniem miejscowego planu zagospodarowania przestrzennego oraz planem odnowy wsi i zachowania dziedzictwa kulturowego, co zapewni zgodność poczynań w sferze rolniczej i pozarolniczej oraz pomoże również w zdobywaniu środków finansowych z zewnątrz.

Stopień zapotrzebowania na prace urządzeniowo – rolne przedstawiono na rysunku nr 26.



Rys. nr 26. Stopień zapotrzebowania na prace urządzeniowo - rolne.

6.2. Ogólne koszty oraz źródła finansowania przy realizacji podstawowych zabiegów urządzeniowo – rolnych

Ogólny koszt zabiegów urządzeniowo – rolnych dla gminy Ziębice to kwota 81390,00 tys. PLN. W tabeli nr 41 przedstawiono jakie wydatki są konieczne w związku z realizacją planu urządzeniowo – rolnego. Największych nakładów finansowych wymagają obręby:

- Wigańcice – 6545,00 tys. PLN,
- Starczówek – 6000,00 tys. PLN,
- Krzelków – 5457,00 tys. PLN,
- Niedźwiedź – 5371,00 tys. PLN.

Ze względu na rodzaj i zakres prac urządzeniowo - rolnych najistotniejszy wpływ ma koszt przebudowy dróg transportu rolnego. Wydatki modernizacji proponowanych dróg stanowiących własność gminy wynoszą 58804,10 tys. PLN, co stanowi 72,2% wszystkich kosztów.

Przy odpowiednim wykorzystaniu Programu Rozwoju Obszarów Wiejskich na lata 2007-2013, koszty wprowadzenia planu obciążające budżet gminy, czy prywatnych inwestorów mogą zostać zmniejszone nawet o 80%.

Program Rozwoju Obszarów Wiejskich na lata 2007-2013 ma celu zniwelowanie różnic w poziomie rozwoju obszarów wiejskich i terenów zurbanizowanych (czyli miejskich). Głównymi celami PROW są:

1. Poprawa konkurencyjności gospodarki rolnej przez ich modernizację.
2. Poprawa stanu środowiska oraz krajobrazu poprzez racjonalną gospodarkę
3. Poprawa warunków życia ludności wiejskiej i promocja dywersyfikacji działalności gospodarczej

Cele te realizowane są w ramach trzech osi priorytetowych programu:

- I. Wsparcie konkurencyjności sektora rolnego i leśnego,
- II. Zrównoważone gospodarowanie zasobami gruntów rolnych i leśnych,
- III. Dywersyfikacja ekonomiczna obszarów wiejskich i podniesienie jakości życia na obszarach wiejskich.

PROW obejmuje lata 2007 – 2013 i jest finansowany w oparciu o środki Unii Europejskiej, pochodzące z Europejskiego Funduszu Rolnego na rzecz Rozwoju Obszarów Wiejskich, w połączeniu ze środkami krajowymi pochodzącymi z budżetu państwa, samorządów oraz środki własne beneficjentów pomocy.

Jednym z celów PROW jest pomoc finansowa przy scaleniu gruntów. Pomoc polegać będzie na opracowaniu dokumentacji geodezyjno – prawnej, czyli poniesieniu nakładów związanych z pomiarami, wyznaczeniem granic, oszacowaniem wartości gruntów, zabudowań i innych obiektów, jak i w zagospodarowaniu poscaleniowym związanym z organizacją przestrzeni produkcyjnej.

PROW określa sposób finansowania prac scaleniowych i zagospodarowania poscaleniowego. Mianowicie 75% kosztów pochodzi ze środków Unii Europejskiej, a 25% z budżetu państwa. Wykorzystując ten program gmina może ograniczyć wydatki związane z wprowadzeniem planu urządzeniowo rolnego w życie. Kwota pochodząca ze środków Unii Europejskiej i budżetu państwa wynosi 80 mln euro. Wkład środków UE wynosi 60 mln euro. Jednak, aby skorzystać z wyżej wymienionych środków przynajmniej 50% właścicieli gospodarstw rolnych musi złożyć wnioski o przeprowadzenie prac scaleniowych zgodnie z obowiązującymi przepisami oraz wymogami ustalonymi w PROW.

PROW odnosi się do instrumentów finansowych z udziałem Europejskiego Funduszu Rolnego na rzecz Rozwoju Obszarów Wiejskich. Działania Planu są spójne z działaniami priorytetowymi PROW i tym samym zgodne ze strategicznym celem Narodowego Planu Rozwoju. Działania zaprogramowane w ramach obydwu programów są komplementarne i wzajemnie się uzupełniają w ramach nadrzędnego celu, jakim jest rozwój obszarów wiejskich. W skład działania PROW wchodzi:

- renty strukturalne,
- wspieranie gospodarstw niskotowarowych,
- wspieranie działalności rolniczej na obszarach o niekorzystnych warunkach gospodarowania,
- zalesienia gruntów rolnych,
- dostosowanie gospodarstw rolnych do standardów UE,
- wspieranie grup producentów rolnych,
- uzupełnienie płatności bezpośrednich,
- pomoc techniczna.

Źródła finansowe, z jakich gmina może skorzystać przy realizacji prac urządzeniowo rolnych, przedstawiono w tabeli nr 42.

Koszty podstawowych zabiegów urządzeniowo - rolnych

Tabela nr 41

Lp.	Obręb	Modernizacja cieków melioracji podstawowych					Modernizacja cieków melioracji szczegółowych					Odbudowa oczek wodnych		Przebudowa dróg transportu rolnego		Zadrzewienie		Zalesianie gruntów (zalesienie, poprawki, pielęgnacja,)		Scalania gruntów		Koszty ogółem
		odbudowa		konserwacja		razem	odbudowa		konserwacja		razem											
		ilość [km]	koszt [tys. zł]	ilość [km]	koszt [tys. zł]	koszt [tys. zł]	ilość [km]	koszt [tys. zł]	ilość [km]	koszt [tys. zł]	koszt [tys. zł]	ilość [ha]	koszt [tys. zł]	ilość [km]	koszt [tys. zł]	ilość [km]	koszt [tys. zł]	ilość [ha]	koszt [tys. zł]	ilość [ha]	koszt [tys. zł]	koszt [tys. zł]
1	2	3	4	5	6	7	8	9	10	11	12	13	14	15	16	17	18	19	20	21	22	23
1.	Biernacice		-		-	-		-	10,81	108,1	108,1		-	13,64	3 137,2	6,4	6,4	31,58	252,6	914,00	1 096,8	4 601
2.	Bożnowice		-		-	-	0,27	21,6	4,02	40,2	61,8		-	9,34	2 148,2	2,1	2,1	3,41	27,3	622,00	746,4	2 986
3.	Brukalice		-	0,65	63,7	63,7		-	5,66	56,6	56,6		-	2,69	618,7	0,3	0,3		-		-	739
4.	Czernczyce	0,93	120,9	2,77	271,5	392,4		-	7,89	78,9	78,9		-	14,93	3 433,9	2,6	2,6	1,34	10,7		-	3 918
5.	Dębowiec		-		-	-	0,26	20,8	4,08	40,8	61,6		-	2,62	602,6	1,5	1,5	1,04	8,3		-	674
6.	Głęboka	2,00	260,0		-	260,0		-	9,16	91,6	91,6		-	5,82	1 338,6		-	30,93	247,4	375,00	450,0	2 388
7.	Henryków	0,72	93,6	7,31	716,4	810,0		-	14,90	149,0	149,0		-	2,22	510,6	0,1	0,1	2,95	23,6		-	1 493
8.	Jasienica		-		-	-		-	4,21	42,1	42,1		-	2,46	565,8		-		-		-	608
9.	Kalinowice Dolne		-		-	-		-	12,59	125,9	125,9	0,18	54,0	5,22	1 200,6	3,8	3,8		-		-	1 384
10.	Kalinowice Góme		-		-	-		-	15,64	156,4	156,4		-	7,99	1 837,7		-	26,06	208,5		-	2 203
11.	Krzelków	2,02	262,6	2,91	285,2	547,8	1,12	89,6	13,14	131,4	221,0		-	12,98	2 985,4	4,5	4,5	26,39	211,1	810,00	972,0	4 942
12.	Lipa		-	3,26	319,5	319,5	0,12	9,6	5,40	54,0	63,6		-	6,17	1 419,1	4,1	4,1	5,97	47,8		-	1 854
13.	Lubnów	1,71	222,3	2,49	244,0	466,3	0,88	70,4	18,20	182,0	252,4		-	7,52	1 729,6	2,8	2,8	0,80	6,4		-	2 458
14.	Niedźwiednik		-	2,69	263,6	263,6		-	9,48	94,8	94,8	1,22	366,0	16,87	3 880,1	1,6	1,6		-		-	4 606
15.	Niedźwiedź	1,77	230,1	3,39	332,2	562,3	1,48	118,4	12,74	127,4	245,8	0,06	18,0	19,73	4 537,9	1,9	1,9	0,58	4,6		-	5 371
16.	Nowina	3,66	475,8		-	475,8		-	6,61	66,1	66,1	1,67	501,0	5,08	1 168,4		-	2,63	21,0	284,00	340,8	2 573
17.	Nowy Dwór		-	0,97	95,1	95,1	1,25	100,0	6,74	67,4	167,4		-	5,26	1 209,8		-		-		-	1 472
18.	Osina Mała		-	1,80	176,4	176,4	0,29	23,2	5,17	51,7	74,9		-	3,58	823,4		-	8,61	68,9		-	1 144
19.	Osina Wielka		-		-	-		-	9,43	94,3	94,3		-	11,08	2 548,4	2,9	2,9	0,50	4,0	921,00	1 105,2	3 755
20.	Pomianów Dolny	2,72	353,6	7,81	765,4	1 119,0	0,28	22,4	32,16	321,6	344,0		-	13,15	3 024,5	7,2	7,2		-		-	4 495
21.	Raczyce		-		-	-		-	7,30	73,0	73,0		-	2,35	540,5	1,5	1,5	5,39	43,1		-	658
22.	Rososznicza		-		-	-	1,45	116,0	9,62	96,2	212,2		-	12,56	2 888,8	7,1	7,1		-	622,00	746,4	3 855
23.	Skalice		-		-	-		-	6,77	67,7	67,7	0,88	264,0	7,01	1 612,3	2,7	2,7	29,35	234,8	290,00	348,0	2 530
24.	Służejów		-	2,95	289,1	289,1	0,35	28,0	9,62	96,2	124,2		-	8,1	1 863,0	1,9	1,9	0,18	1,4	555,00	666,0	2 946
25.	Starczówek	0,78	101,4	4,11	402,8	504,2	0,78	62,4	21,13	211,3	273,7		-	15,88	3 652,4		-	11,92	95,4	1 229,00	1 474,8	6 000
26.	Wadochowice		-	2,88	282,2	282,2		-	5,10	51,0	51,0		-	9,47	2 178,1	1,6	1,6		-	558,00	669,6	3 183
27.	Wigańcice	3,17	412,1	0,49	48,0	460,1	0,17	13,6	17,92	179,2	192,8		-	24,59	5 655,7	3,7	3,7	29,14	233,1		-	6 545
28.	Witostowice		-	1,27	124,5	124,5		-	18,99	189,9	189,9		-	7,36	1 692,8	3,5	3,5		-		-	2 011
Razem gmina		19,48	2 532,4	47,75	4 679,5	7 211,9	8,70	696,0	304,48	3 044,8	3 740,8	4,01	1 203,0	255,67	58 804,1	63,80	63,8	218,8	1 750,2	7 180,0	8 616,0	81 390

Źródło: Obliczenia własne – lipiec 2007 r.

Proponowane źródła finansowania prac urządzeniowo – rolnych

Tabela nr 42

Rodzaj zabiegu		Zadania		Źródła finansowania	Zakres finansowania	Jednostka, instytucja realizująca i współdziałająca
L.p.	Nazwa	L.p.	Nazwa			
1	Poprawa rolniczej przestrzeni produkcyjnej	3		5	6	7
1.1	Uaktualnienie ewidencji gruntów			budżet Starostwa Powiatowego właściciele gruntów	Aktualizacja ewidencji i klasyfikacji gruntów.	Starostwo Powiatowe
1.2	Gospodarka wodna. Poprawa stanu urządzeń melioracyjnych.			WFOŚ i GW budżet gminy EFRROW	Ochrona i kształtowanie środowiska. Gospodarka zasobami wodnymi wsi. Inwestycje z zakresu melioracji podstawowych i szczegółowych.	właściciele gruntów Urząd Gminy Urząd Gminy MR i RW (SPO) DZM i UW AR i MR Urząd Marszałkowski gospodarstwa rolne AR i MR (SPO) gospodarstwa rolne
1.3	Kształtowanie struktury obszarowej gospodarstw			środki własne AR i MR, EFRROW	Inwestycje w gospodarstwach rolnych Zakup gruntów rolnych.	MR i RW
				AR i MR, EFRROW Skarb Państwa	Ułatwienie startu młodym rolnikom Pomoc młodym rolnikom przy zakupie gruntów.	AR i MR (SPO) gospodarstwa rolne MR i RW

1	2	3	4	5	6	7
1	Poprawa rolniczej przestrzeni produkcyjnej					gospodarstwa rolne MR i RW (SPO) AR i MR Urząd Marszałkowski Starostwo Powiatowe
		1.3	Kształtowanie struktury obszarowej gospodarstw	EFROW Skarb Państwa	Scalenia gruntów rolnych.	Starostwo Powiatowe gospodarstwa rolne MR i RW (PROW) AR i MR
				ANR	Renty strukturalne.	KRUS
				TFOGR	Sprzedaż nieruchomości rolnych na raty.	gospodarstwa rolne
				TFOGR	Ochrona, rekultywacja i poprawa jakości gruntów rolnych.	Starostwo Powiatowe Urząd Gminy
				budżet gminy	Ochrona, rekultywacja i poprawa jakości gruntów rolnych.	Urząd Gminy Urząd Gminy
				EFROW	Urządzanie dróg transportu rolnego w ramach zagospodarowania poscaleniowego.	MR i RW (SPO) AR i MR Urząd Marszałkowski Starostwo Powiatowe
		1.4	Modernizacja i przebudowa układu sieci dróg transportu rolnego	EFROW	Budowa i /lub modernizacji dróg wewnętrznych, w tym dróg dojazdowych do gruntów rolnych i leśnych.	Urząd Gminy gospodarstwa rolne przedsiębiorstwa na terenach wiejskich PGL MR i RW (SPO) AR i MR Urząd Marszałkowski Starostwo Powiatowe Urząd Gminy

1	2	3	4	5	6	7
1	Poprawa rolniczej przestrzeni produkcyjnej	1.5	Modernizacja sieci dróg publicznych	BŚ - PAOW	Infrastruktura wiejska.	Urząd Gminy
2	Poprawa stanu produkcji rolniczej	2.1	Dostosowanie produkcji roślinnej do warunków przyrodniczych ze szczególnym rozwijaniem w szerszym zakresie warzywnictwa, sadownictwa, nasiennictwa, kwaciarstwa.	AR i MR, EFRROW	Rozpoczęcie lub zwiększenie produkcji.	gospodarstwa rolne MR i RW (SPO)
		2.2	Rozwój produkcji zwierzęcej w tym odbudowa stada i bydła.	środki własne	Restrukturyzacja przetwórstwa i poprawa marketingu owoców i warzyw.	AR i MR
		2.3	Doskonalenie organizacji rynku i przetwórstwa produktów żywnościowych zgodnie ze standardami Unii Europejskiej.	TFOGR	Ochrona, rekultywacja i poprawa jakości gruntów rolnych.	gospodarstwa rolne IJHARS
				AR i MR	Restrukturyzacja produkcji mleka.	gospodarstwa rolne IJHARS
				EFROW	inwestycje w gospodarstwach.	gospodarstwa rolne gospodarstwa rolne
				FFW	Poprawa przetwórstwa i marketingu artykułów rolnych oraz dostosowanie produkcji rolnej do standardów Unii Europejskiej.	osoby zajmujące się skupem i przetwórstwem MR i RW AR i MR (SPO, PROW)
						Powiatowy Lekarz Weterynarii
						IJHARS

1	2	3	4	5	6	7
2	Poprawa stanu produkcji rolniczej	2.3	Doskonalenie organizacji rynku i przetwórstwa produktów żywnościowych zgodnie ze standardami Unii Europejskiej.	EFROW	Zakładanie grup producenckich.	grupy producentów rolnych MR i RW (PROW) AR i MR
		2.4	Restrukturyzacja i inwestycje w gospodarstwach rolnych.	EFROW	Budowa lub remont budynków, zakup maszyn, zwierząt, nasion itp.	gospodarstwa rolne MR i RW AR i MR (SPO)
				EFROW, PROW Skarb Państwa	Pomoc młodym rolnikom w inwestycjach dotyczących produkcji rolnej	gospodarstwa rolne MR i RW AR i MR (SPO)
3	Kształtowanie i ochrona środowiska przyrodniczego.	3.1	Zwiększenie lesistości poprzez zalesienia gruntów marginalnych oraz tworzenie systemu zadrzewień śródpolnych i przydrożnych.	EFROW	Wsparcie gospodarstw niskotowarowych	gospodarstwa rolne MR i RW (PROW) AR i MR

1	2	3	4	5	6	7
3	Kształtowanie i ochrona środowiska przyrodniczego.	3.1	Zwiększenie lesistości poprzez zalesienia gruntów marginalnych oraz tworzenie systemu zadrzewień śródpolnych i przydrożnych.	Fundusz Leśny EKOFUNDUSZ	Wspieranie zalesień gruntów. Wybrane cele proekologiczne.	gospodarstwa rolne bez ograniczeń
		3.2	Rekultywacja i kształtowanie krajobrazu wiejskiego.	Fundacja Partnerstwo Dla Środowiska TFOGR, WFOŚ i GW Fundusz Leśny EFRROW	Inicjatywy proekologiczne Ochrona, rekultywacja i poprawa jakości gruntów rolnych Dostosowanie użytkowania gruntów do warunków przyrodniczych, utrzymywanie krajobrazu.	Urząd Gminy Urząd Gminy gospodarstwa rolne gospodarstwa rolne MR i RW (PROW) AR i MR Urząd Marszałkowski Starostwo Powiatowe Urząd Gminy
		3.3	Nawiązanie współpracy z sąsiednimi gminami w celu wykorzystania walorów przyrodniczo - krajobrazowych	budżet gminy	Cele proekologiczne, turystyka i rekreacja.	Urząd Gminy
		3.4	Wyznaczenie ścieżek rowerowych oraz tras turystycznych i edukacyjnych w miejscach atrakcyjnych na obszarze gminy, a także rozwój związanej z tym bazy turystycznej (miejsca biwakowe, parkingi, punkty gastronomiczne itp.)	EFRWP FFW	Przedsięwzięcia inwestycyjne na terenach wiejskich w zakresie agroturystyki. Inwestycje.	Urząd Gminy Urząd Gminy

1	2	3	4	5	6	7
3	Kształtowanie i ochrona środowiska przyrodniczego.		Wyznaczenie ścieżek rowerowych oraz tras turystycznych i edukacyjnych w miejscach atrakcyjnych na obszarze gminy, a także rozwój związanej z tym bazy turystycznej (miejscu biwakowe, parkingi, punkty gastronomiczne itp.)	WFOŚ i GW	Ochrona i kształtowanie środowiska.	Urząd Gminy
		3.4		EFRROW	Udostępnianie lasu, urządzanie miejsc wypoczynku i rekreacji, modernizacja bazy turystycznej i edukacyjnej.	Nadleśnictwo właściciele lasów MR i RW AR i MR (SPO) Urząd Marszałkowski Starostwo Powiatowe Urząd Gminy
		3.5	Budowa i modernizacja w zakresie infrastruktury technicznej	WFOŚ i GW	Sieć wodociągów i kanalizacji	Urząd Gminy
4	Rozwijanie alternatywnych źródeł dochodu.			AR i MR	Działalność agroturystyczna w ramach linii inwestycyjnej podstawowej.	zainteresowani mieszkańcy wsi
		4.1	Tworzenie możliwości uzyskiwania dodatkowych źródeł dochodu przez ludność rolniczą.	EFRWP	Przedsięwzięcia inwestycyjne na obszarach wiejskich w zakresie agroturystyki.	zainteresowani mieszkańcy wsi
				EFRROW	Rozbudowa i adaptacja budynków na cele agroturystyczne, urządzanie miejsc do wypoczynku, zakup sprzętu turystycznego i rekreacyjnego do działalności agroturystycznej.	gospodarstwa rolne MR i RW AR i MR (SPO) Urząd Marszałkowski
				AR i MR	Inwestycje służące zagospodarowaniu budynków po PGR-rach.	inwestorzy
				ANR	Sprzedarz nieruchomości rolnych na raty.	inwestorzy
				środki własne		inwestorzy
		4.2	Wykorzystanie istniejących budynków po byłych PGR-ach jako bazy do prowadzenia działalności gospodarczej i społeczno-kulturalnej oraz modernizacja obiektów i urządzeń służących użyteczności publicznej.	EFRROW	Odnowa wsi oraz zachowanie i ochrona dziedzictwa kulturowego.	Urząd Marszałkowski (SPO) MR i RW AR i MR Urząd Gminy

Wyjaśnienia skrótów:

ARiMR	- Agencja Restrukturyzacji i Modernizacji Rolnictwa
ANR	- Agencja Nieruchomości Rolnych
BGK	- Bank Gospodarstwa Krajowego
BŚ-PAOW	- Bank Światowy – Program Aktywizacji Obszarów Wiejskich
EFRROW	- Europejski Fundusz Rozwoju na Rzecz Rozwoju Obszarów Wiejskich
EFRWP	- Europejski Fundusz Rozwoju Wsi Polskiej
FFW	- Fundacja Funduszu Współpracy
FRRPR	- Fundacja Na Rzecz Rozwoju Polskiego Rolnictwa
FWW	- Fundacja Wspomagania Wsi
IJHRS	- Inspekcja Jakości Handlowej Artykułów Rolno-Spożywczych
KRUS	- Kasa Rolniczego Ubezpieczenia Społecznego
MR i RW	- Ministerstwo Rolnictwa i Rozwoju Wsi
NFOŚ i GW	- Narodowy Fundusz Ochrony Środowiska i Gospodarki Wodnej
PGL	- Państwowe Gospodarstwo Leśne
PROW	- Plan Rozwoju Obszarów Wiejskich
SPO	- Sektorowy Program Operacyjny
TFOGR	- Terenowy Fundusz Ochrony Gruntów Rolnych
WFOŚ i GW	- Wojewódzki Fundusz Ochrony Środowiska i Gospodarki Wodnej
DZM i UW	- Dolnośląski Zarząd Melioracji i Urządzeń Wodnych

7. WNIOSKI

1. Gmina posiada dobrze rozbudowaną sieć rzeczną o łącznej długości 67,2 km, na którą składa się 13 cieków podstawowych. Stan rzek o łącznej długości 47,7 km jest dobry i wymaga jedynie okresowych konserwacji. Pozostałe 19,5 km cieków wymaga odbudowy lub modernizacji.
2. Suche zbiorniki retencyjne znajdujące się w obrębach Osina Mała, Służejów i Starczówek pozwalają zabezpieczyć teren gminy i miasta Ziębice przed wysokimi stanami wód na rzekach w czasie ulewnych deszczy i roztopów wiosennych.
3. Odbudowa licznie występujących w gminie oczek wodnych przyczyni się do zwiększenia atrakcyjności krajobrazu wiejskiego oraz wpłynie w ich obrębie na poprawę lokalnego mikroklimatu.
4. Przeprowadzenie prac konserwacyjnych rowów melioracji szczegółowej na długości 298,3 km oraz odbudowa 15,6 km rowów w 14 obrębach przyczyni się do zlikwidowania pojawiających się w okresach mokrych lokalnych podtopień i poprawy działania systemu drenarskiego.

5. Położenie gminy oraz walory krajobrazowe, przyrodnicze i znajdujące się na jej terenie liczne zabytki stwarzają możliwości rozwoju Ziębic w kierunku turystyki i rekreacji, która może być alternatywnym, bądź dodatkowym źródłem dochodów dla mieszkańców. Szczególnie atrakcyjnymi miejscami tego typu są Wzgórza Strzeleńskie oraz zespół pałacowo-klasztorny Opactwa Cysterskiego w Henrykowie.
6. Licznie występujące na terenie gminy szlaki turystyczne (59,2 km) i ścieżki rowerowe (49,1km) są przede wszystkim główną atrakcją turystyczną dla mieszkańców pobliskich miejscowości. Istniejąca sieć tras rowerowych może zostać rozbudowana o kolejne 35,4 km, opartych na sieci modernizowanych dróg transportu rolnego. Dodatkowym atutem gminy Ziębice może być wykorzystanie części istniejących szlaków pieszych lub ścieżek rowerowych do uprawiania turystyki konnej.
7. Grunty niskich klas bonitacyjnych, które aktualnie są odłogowane mogą zostać zagospodarowane dzięki założeniu na nich upraw leśnych. Wprowadzenie w życie projektu granicy rolno – leśnej pozwoli zagospodarować te tereny i przyczyni się do zwiększenia stopnia lesistości o 1,1%, który wynosić będzie 14,0%.
8. W celu ochrony gruntów przed erozją wodną należy stosować odpowiednie zabiegi agrotechniczne, biologiczne i techniczne.
9. Perspektywiczne planowanie wyłączenia 510,29 ha użytków rolnych z produkcji rolnej, z przeznaczeniem pod: zalesienie, inwestycje, budowę nowych dróg, spowoduje zmniejszenie użytków rolnych o 3,1%.
10. Spośród wszystkich gospodarstw rolnych w gminie, około 60,1% może zapewnić ich właścicielom uzyskanie dochodu paritetowego przy prowadzeniu produkcji roślinnej w połączeniu z hodowlą bydła mlecznego na areale minimum 18,0 ha, natomiast 28,0% z istniejącej liczby gospodarstw może uzyskać ten dochód zajmując się tylko produkcją roślinną przy minimalnej powierzchni 38,0 ha.
11. Poprawa struktury obszarowej gospodarstw rolnych może nastąpić poprzez swobodny przepływ ziemi pomiędzy rolnikami, dzierżawy długookresowe oraz skorzystanie przez rolników w wieku przedemerytalnym (56-65 lat) z ustawy „O rentach strukturalnych”.

12. Gospodarze posiadający arealy nie zapewniające uzyskanie dochodu parytetowego mogą podwyższyć go decydując się na działalność pozarolniczą korzystając przy tym z działania „Różnicowanie w kierunku działalności nierolniczej” zawartego w Programie Rozwoju Obszarów Wiejskich na lata 2007-2013.
13. W ramach poprawy przestrzeni organizacyjnej gospodarstw rolnych na terenie gminy Ziębice proponuje się przeprowadzenie zabiegu scalenia gruntów na powierzchni 7182 ha w miejscowościach: Biernacice, Bożnowice, Głęboka, Krzelków, Nowina, Osina Wielka, Rososznicza, Skalice, Służejów, Starczówek, Wadochowice.
14. Poprawa stanu technicznego poprzez modernizację i przebudowę nawierzchni (dróg transportu rolnego) o długości 307,4 km oraz budowę nowych dróg o długości 3,1 km przyczyni się do: zmniejszenia kosztów produkcji, zapewni racjonalną obsługę pól, zmniejszy koszty eksploatacji maszyn rolniczych, a także stworzy nowe dogodniejsze połączenia pomiędzy poszczególnymi miejscowościami.
15. Walory krajobrazowe, jak również przyrodnicze gminy stwarzają możliwości do rozwinięcia turystyki i rekreacji, natomiast dobre warunki naturalne pozwalają na rozwinięcie istniejących kierunków produkcji rolniczej, jak: ogrodnictwo, uprawa roślin zbożowych i przemysłowych, oraz wprowadzenie nowych: rolnictwo ekologiczne, produkcja biomasy, uprawa winorośli.
16. Zakładanie grup producenckich przez rolników może przyczynić się do zwiększenia konkurencyjności na rynku lokalnym, pozwoli pozyskać nowe rynki zbytu, wyeliminuje do minimum koszty związane z pośrednictwem itp. Gospodarze tworzący daną grupę mogą liczyć na wsparcie finansowe w ramach Programu Rozwoju Obszarów Wiejskich na lata 2007 - 2013 (PROW) opracowanego przez Ministerstwo Rolnictwa i Rozwoju Wsi.
17. Największe zapotrzebowanie na prace urządzeniowo – rolne występuje w 11 obrebach: Biernacice, Bożnowice, Głęboka, Krzelków, Nowina, Osina Wielka, Rososznicza, Skalice, Służejów, Starczówek, Wadochowice.
18. Przewidywany koszt zabiegów urządzeniowo – rolnych wyniesie: 81390 tys. PLN. W kwocie tej zawiera się między innymi: przebudowa dróg transportu rolnego 58804 tys. PLN, konserwacja i odbudowa cieków melioracji podstawowej na

kwotę 7212 tys. PLN oraz przeprowadzenie zabiegów scaleniowych 8616 tys. PLN. Największych nakładów finansowych wymagają obręby: Wigańcice (6545 tys. PLN), Starczówek (6000 tys. PLN), Krzelków (5457 tys. PLN), Niedźwiedz (5371 tys. PLN).

19. Finansowanie poszczególnych prac może odbywać się w ramach Programu Rozwoju Obszarów Wiejskich na lata 2007 – 2013, zgodnie z ustaleniami zawartymi w tym programie i krajowych środków publicznych (środki budżetu państwa, środki jednostek samorządu terytorialnego).

8. WYKAZ TABEL

Nr tabeli	Tytuł	Nr str.
1	2	3
1.	Struktura wiekowa ludności wiejskiej.	11
2.	Ludność rolnicza.	14
3.	Wykształcenie ludności rolniczej.	17
4.	Bezrobotni wg wieku, poziomu wykształcenia, stażu pracy i czasu pozostawania bez pracy.	19
5.	Gleboznawcza klasyfikacja gruntów.	28
6.	Wskaźnik jakości gleb.	30
7.	Erozja wodna	33
8.	Struktura użytkowania gruntów.	38
9.	Struktura użytków rolnych.	40
10.	Struktura władania gruntami.	43
11.	Struktura władania użytkami rolnymi.	45
12.	Dzierżawa gruntów w powierzchni gospodarstw indywidualnych.	49
13.	Struktura obszarowa gospodarstw indywidualnych.	51
14.	Gospodarstwa indywidualne o powierzchni powyżej 15 ha.	52
15.	Rozdrobnienie gruntów własnych gospodarstw prywatnych.	56
16.	Struktura gospodarstw według wieku użytkownika.	59
17.	Plony podstawowych upraw z roku 2005.	62
18.	Grunty odłogowane.	63
19.	Struktura zasiewów.	65
20.	Stan inwentarza w sztukach fizycznych i w sztukach dużych.	68
21.	Obsada inwentarza w sztukach dużych na 100 ha użytków rolnych.	69
22.	Dochodowość netto poszczególnych kierunków produkcji rolniczej.	72
23.	Wyposażenie wsi w infrastrukturę techniczną.	77
24.	Gęstość sieci drogowej.	80
25.	Stan techniczny sieci drogowej.	81
26.	Wyposażenie rolnictwa.	84
27.	Zakłady i podmioty obsługujące rolnictwo.	85
28.	Pomoc społeczna	91

175

1	2	3
29.	Melioracje podstawowe.	96
30.	Melioracje szczegółowe.	99
31.	Grunty przeznaczone do zalesienia według władania.	113
32.	Prognozowana lesistość.	114
33.	Projektowane zadrzewienia śródpolne.	118
34.	Długość zadrzewień istniejących i projektowanych.	119
35.	Bilans użytków rolnych w gminie.	122
36.	Gospodarstwa mogące utrzymać się z użytków rolnych na poziomie porównywalnym.	127
37.	Zestawienie dróg do budowy.	136
38.	Drogi do przebudowy.	137
39.	Zestawienie dróg do przebudowy.	138
40.	Przykładowe zestawienie zbiorcze kalkulacji produkcji warzyw.	143
41.	Koszty podstawowych zabiegów urządzeniowo - rolnych.	151
42.	Proponowane źródła finansowania prac urządzeniowo – rolnych.	152

9. WYKAZ RYSUNKÓW

Nr rys.	Tytuł	Nr str.
1	2	3
1.	Regiony funkcjonalne Dolnego Śląska.	8
2.	Struktura wiekowa ludności wiejskiej.	12
3.	Ludność rolnicza pracująca we własnym gospodarstwie rolnym.	15
4.	Bezrobocie wg wieku.	20
5.	Bezrobocie wg wykształcenia.	20
6.	Bezrobocie wg stażu pracy.	20
7.	Wskaźnik jakości gleb.	31
8.	Grunty zagrożone erozją.	34
9.	Lesistość.	37
10.	Udział sektora prywatnego i publicznego w pow. użytków rolnych.	46
11.	Średnia powierzchnia gospodarstw indywidualnych bez gospodarstw wielkoobszarowych.	50
12.	Udział gospodarstw o powierzchni powyżej 15 ha w ogólnej powierzchni gospodarstw indywidualnych.	53
13.	Średnia liczba działek w gospodarstwie.	57
14.	Średnia powierzchnia działki w gospodarstwie.	58
15.	Produkcja roślinna.	64
16.	Obsada inwentarza [SD/100ha UR].	70
17.	Drogi asfaltowe i zaorane.	82
18.	Wyposażenie gospodarstw w ciągniki.	86
19.	Gospodarka wodna.	100
20.	Walory turystyczne i krajobrazowe.	110
21.	Zalesienia i zadrzewienia.	120
22.	Tereny zabudowane, przewidziane pod inwestycje i pod zalesienia.	123
23.	Ilość gospodarstw mogących utrzymać się z użytków rolnych na poziomie porównywalnym.	128
24.	Potrzeby przeprowadzenia scalenia.	134
25.	Drogi transportu rolnego planowane do modernizacji.	140
26.	Kolejność prac urządzeniowo – rolnych.	148

10. WYKAZ FOTOGRAFII

Fot. nr.	Tytuł	Nr str.
1	2	3
1.	Rzeka Nysa Kłodzka	22
2.	Suchy zbiornik retencyjny w Służewowie	22
3.	Erozja wodna w Służewowie	32
4.	Zbiór konopi nasiennej w Bożnowicach	60
5.	Zbiór słonecznika w Wadochowicach	61
6.	Uprawa brukselki w Służewowie	61
7.	Bydło mleczne w Niedźwiedniku	66
8.	Stawy hodowlane w Henrykowie	67
9.	Hodowla koni w Witostowicach	67
10.	Prace polowe	83
11.	Szkoła Podstawowa w Niedźwiedziu	87
12.	Rzeka Oława – Henryków	95
13.	Rzeka Czarna – Krzelków	95
14.	Oczko wodna w Skalicach	96
15.	Rów melioracji szczegółowej – po zabiegach konserwacyjnych	97
16.	Skutki erozji wodnej na terenie Henrykowa	102
17.	Grupa lip w Starczówku	104
18.	Dąb szypułkowy w Pomianowie Dolnym	104
19.	Aleja kasztanowa w Henrykowie	105
20.	Zabytkowa wieża strażacka w Czernczycach	105
21.	Zabytkowy wiatrak w Bożnowicach	106
22.	Ruiny wiatraka w Krzelkowie	106
23.	Wjazd do opactwa w Henrykowie	107
24.	Altana Opata w Henrykowie	107
25.	Zespół klasztorny w Henrykowie	108
26.	Źródło Cyryla	108
27.	Graniczny kamień biskupi w Osinie Wielkiej	108
28.	Widok na Jezioro Otmuchowskie z okolic Głębokiej	109
29.	Zadrzewienia przydrożne przy trasie Lubnów - Niedźwiedź	117